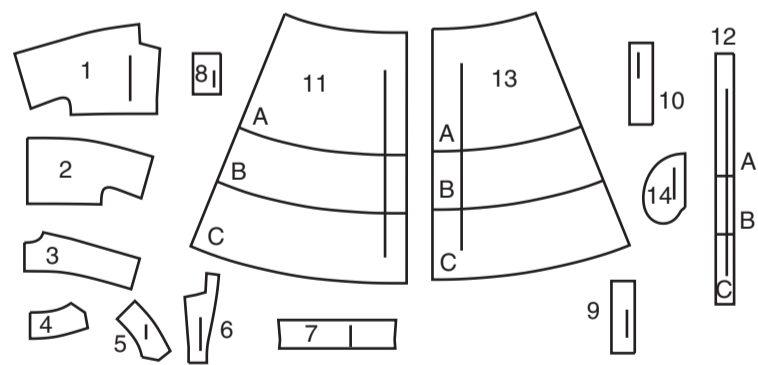


14 PIÈCES DU PATRON



- 1 Corsage devant - A, B, C
- 2 Corsage dos - A, B, C
- 3 Empiècement dos - A, B, C
- 4 Dessus de col - A, B, C
- 5 Dessous de col - A, B, C
- 6 Parementure corsage devant - A, B, C
- 7 Parementure de manche - A, B, C
- 8 Patte de manche - A, B, C
- 9 Corselet devant - A, B, C
- 10 Corselet dos - A, B, C
- 11 Jupe devant - A, B, C
- 12 Parementure jupe devant - A, B, C
- 13 Jupe dos - A, B, C
- 14 Poche - A, B, C

MARQUES DU PATRON

**FLÈCHE DU DROIT-FIL:** Posez sur le droit-fil du tissu parallèle à la lisière ou à la pliure.

**LIGNE DE PLIURE:** Placez la ligne sur la pliure du tissu.

**MARQUE DE BOUTONNIÈRE:** Indique la longueur exacte et l'emplacement des boutons.

**MARQUE DE BOUTON:** Indique l'emplacement du bouton.

**ENCOCHES ET SYMBOLES:** Pour faire coïncider les coutures et les détails d'assemblage.

Indique la Ligne de Poitrine, Ligne de Taille, les Hanches et/ou le Tour de Bras. Les Mesures font référence à la circonférence du Vêtement Fini (Mesures du corps + Aisance du port + Aisance du design). Ajustez le patron si nécessaire. La mesure ne comprend pas les plis, les pinces et les valeurs de couture.

**VALEUR DE COUTURE COMPRISE:** 1.5cm, sauf différemment indiqué, mais pas imprimé sur le patron.

ADAPTER SI NÉCESSAIRE

Allongez ou raccourcissez aux lignes d'ajustement (=) ou où il est indiqué sur le patron. S'il faut ajouter une longueur considérable, vous pouvez acheter du tissu supplémentaire.

**POUR RACCOURCIR:** Pliez le long de la ligne d'ajustement. Faire une pliure la moitié de la quantité nécessaire. Adhère en place.

**POUR ALLONGER:** Coupez entre les lignes d'ajustement. Étendez la quantité nécessaire, en tenant les bords parallèles. Adhère sur le papier.

Lorsque les lignes de Modification ne se trouvent pas sur le patron, allongez ou raccourcissez au bord inférieur.

COUPER ET MARQUER

**RÉTRÉCISSEZ LE TISSU** qui n'est pas étiqueté pré-rétréci. Repassez.

**ENTOUREZ LE PLAN DE COUPE** pour le Modèle, la Taille, la Largeur du Tissu.

Utilisez les plans de coupe **AVEC SENS** pour les tissus à motif ayant un sens, sens, poil ou surfaces nuancées. Puisque la plupart de tissus de tricot ont la surface nuancée, on utilise un plan de coupe avec sens.

Pour les **ÉPAISSEURS DOUBLES (AVEC PLIURE)**, pliez le tissu endroit contre endroit.

\* **ÉPAISSEURS DOUBLES (SANS PLIURE)** - Pour les tissus avec sens, pliez le tissu transversalement, endroit contre endroit. Marquez comme illustré. Coupez le long de la pliure transversale du tissu (A). Retournez l'épaisseur supérieure sur 180° pour que les flèches aillent dans la même direction et posez-la sur l'épaisseur inférieure, endroit contre endroit (B).

Pour une **ÉPAISSEUR SIMPLE** - Posez le tissu, endroit vers le haut. (Pour les Tissus à Fourrure, placez le poil vers le bas).

★ Coupez d'abord les autres pièces, en laissant assez de tissu pour couper cette pièce. Ouvrez le tissu. Pour les pièces "Coupez 1", coupez la pièce une fois sur une épaisseur simple avec la pièce vers le haut sur l'endroit du tissu.

La pièce du patron peut avoir des lignes de coupe pour plusieurs tailles. Choisissez la ligne de coupe correcte ou les pièces de patron pour votre taille.

Avant de **COUPER**, placez toutes les pièces sur le tissu selon le plan de coupe. Épinglez. (Les plans montrent l'emplacement approximatif des pièces de patron, lequel peut varier selon la taille du patron). Coupez **EXACTEMENT**, en maintenant les encoches vers l'extérieur.

Avant d'enlever le patron, **REPORTEZ LES MARQUES** et les lignes d'assemblage sur l'Envers du Tissu, en utilisant la méthode à Épingles et à Craie ou le Papier à Calquer et la Roulette de Couturière. Les marques nécessaires sur l'endroit du tissu doivent être faites au fil.

**NOTE:** Les parties encadrées avec des pointillées (a! b! c!) dans les plans représentent les pièces coupées selon les mesures données.

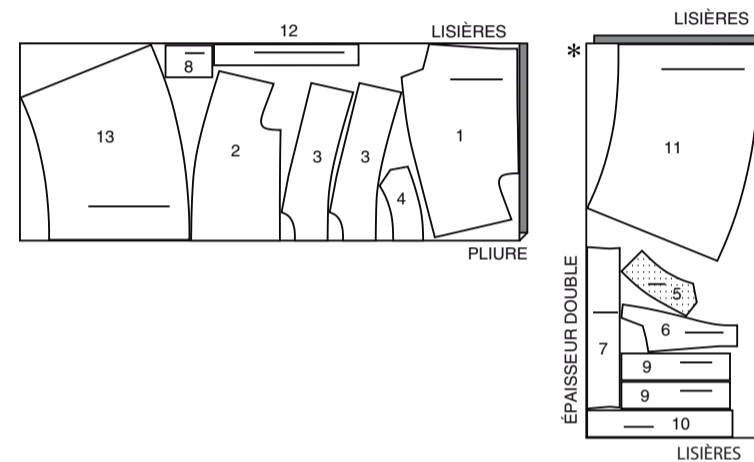
PLANS DE COUPE

ENDROIT DU PATRON	ENVERS DU PATRON	ENDROIT DU TISSU	ENVERS DU TISSU
-------------------	------------------	------------------	-----------------

ROBE A

UTILISEZ LES PIÈCES : 1 2 3 4 5 6 7 8 9 10 11 12 13

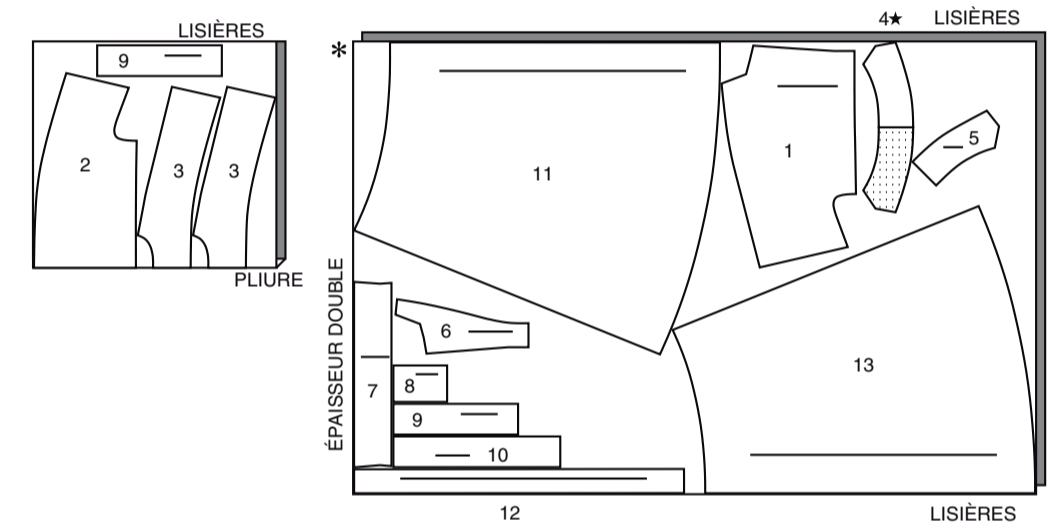
150 CM  
AVEC SENS  
TOUTES LES TAILLES



ROBE C

UTILISEZ LES PIÈCES : 1 2 3 4 5 6 7 8 9 10 11 12 13

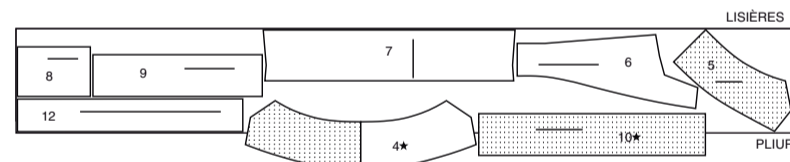
150 CM  
AVEC SENS  
TOUTES LES TAILLES



ENTOILAGE A

UTILISEZ LES PIÈCES : 4 5 6 7 8 9 10 12

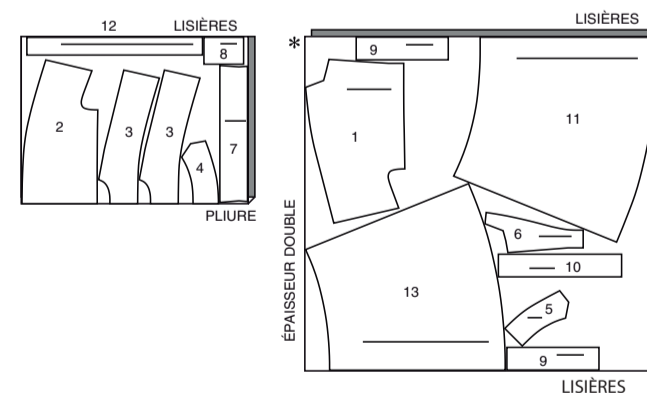
51 CM  
SANS SENS  
TOUTES LES TAILLES



ROBE B

UTILISEZ LES PIÈCES : 1 2 3 4 5 6 7 8 9 10 11 12 13

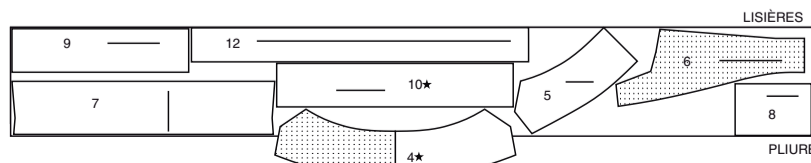
150 CM  
AVEC SENS  
TOUTES LES TAILLES



ENTOILAGE B

UTILISEZ LES PIÈCES : 4 5 6 7 8 9 10 12

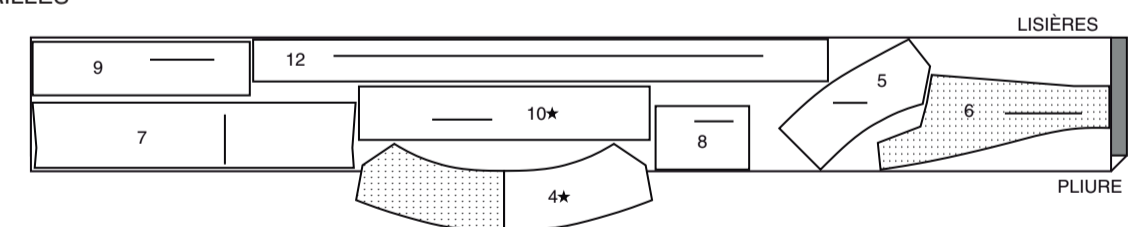
51 CM  
SANS SENS  
TOUTES LES TAILLES



ENTOILAGE C

UTILISEZ LES PIÈCES : 4 5 6 7 8 9 10 12

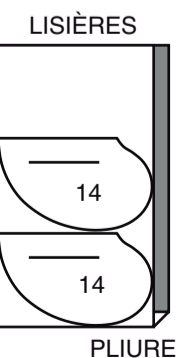
51 CM  
SANS SENS  
TOUTES LES TAILLES



DOUBLURE A, B, C

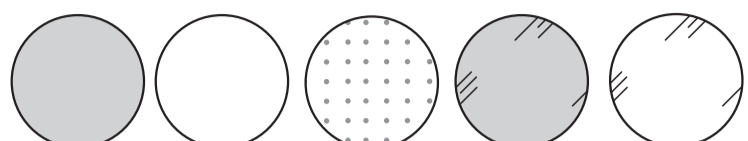
UTILISEZ LA PIÈCE : 14

115 CM  
AVEC SENS  
TOUTES LES TAILLES



## INFORMATION DE COUTURE

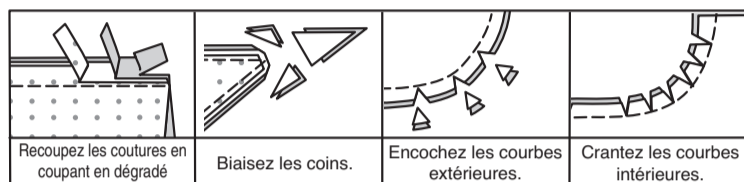
### LÉGENDE DES CROQUIS



ENDROIT DU TISSU	ENVERS DU TISSU	ENTOILAGE	ENDROIT DE LA DOUBLURE	ENVERS DE LA DOUBLURE
------------------	-----------------	-----------	------------------------	-----------------------

### VALEURS DE COUTURE

Utilisez des valeurs de couture de 1.5 cm sauf indiqué différemment.



### ÉPINGLER ET AJUSTER

Épinglez ou bâtissez les coutures, ENDROIT CONTRE ENDROIT, en faisant coïncider les encoches. Ajustez le vêtement avant de piquer les coutures principales.

### PRESSER

Pressez les valeurs de couture ensemble; puis ouvrez-les au fer sauf indiqué différemment. Crantez-les si nécessaire de sorte qu'elles restent à plat.

## GLOSSAIRE

Les termes de couture imprimés en **CARACTÈRES GRAS** ont l'aide d'une Vidéo de Tutoriel de couture. Scannez le **CODE QR** pour regarder les vidéos :

**OURLET DE STYLISTE** – reportez-vous à la vidéo **Ourlets** : “coudre un ourlet très étroit”.

**SOUTENIR/FRONCER** – reportez-vous à la vidéo **Froncer** : “coudre deux rangées de fronces”.

**POINTS COULÉS** – reportez-vous à la vidéo **Points à la main** : “comment faire des points coulés”.

**PIQÛRE DE SOUTIEN** – reportez-vous à la vidéo **Points à la machine** : “comment faire une piqûre de soutien”.

**PIQUER DANS LE SILLON** – reportez-vous à la vidéo **Points à la machine** : “comment piquer dans le sillon”.

**SURPIQUER** – reportez-vous à la vidéo **Points à la machine** : “comment faire une surpiqûre”.

**COUPER LA COUTURE** – reportez-vous à la vidéo **Coutures** : “comment couper, cranter et dégrader les coutures”.

**SOUS-PIQUER** – reportez-vous à la vidéo **Points à la machine** : “comment faire une sous-piqûre”.

## TUTORIELS DE COUTURE



SCAN ME

Développez vos compétences en regardant des vidéos courtes et faciles à suivre sur [simplicity.com/sewingtutorials](http://simplicity.com/sewingtutorials).

LES PIÈCES DU PATRON SERONT IDENTIFIÉES PAR DES NUMÉROS LA PREMIÈRE FOIS QU'ELLES SERONT UTILISÉES.

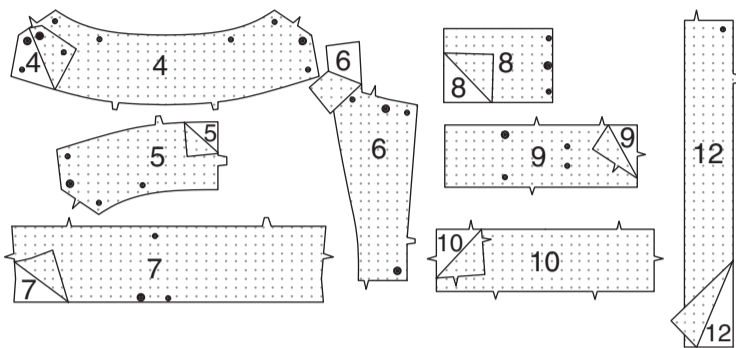
PIQUEZ LES COUTURES ENDROIT CONTRE ENDROIT, SAUF INDICQUÉ DIFFÉREMMENT.

## ROBE A, B, C

### ENTOILAGE

Épinglez l'entoilage sur l'ENVERS du DESSUS DE COL (4), du DESSOUS DE COL (5), de la PAREMENTURE CORSAGE DEVANT (6), de la PAREMENTURE DE MANCHE (7), de la PATTE DE MANCHE (8), du CORSELET DEVANT (9), du CORSELET DOS (10) et de la PAREMENTURE JUPE DEVANT (12).

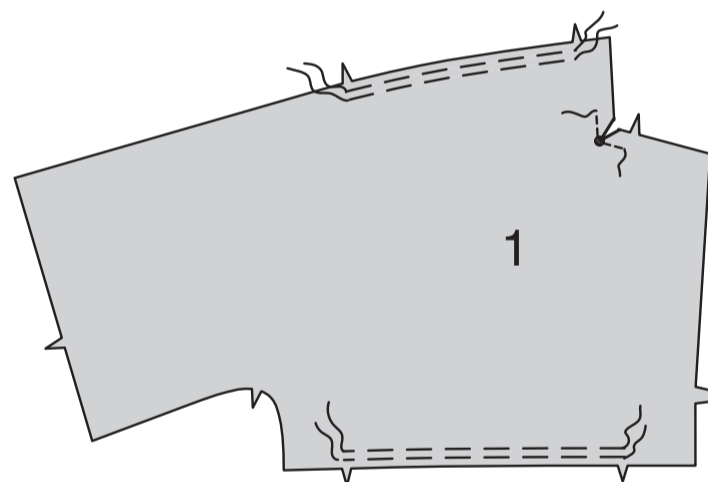
Faites adhérer en place en suivant la notice d'utilisation.



### CORSAGE

Pour renforcer le coin intérieur du CORSAGE DEVANT (1), piquez le long de la ligne de couture sur environ 2.5 cm de chaque côté du petit cercle, en piquant à travers le cercle, comme illustré. Crantez vers la piqûre sur le cercle.

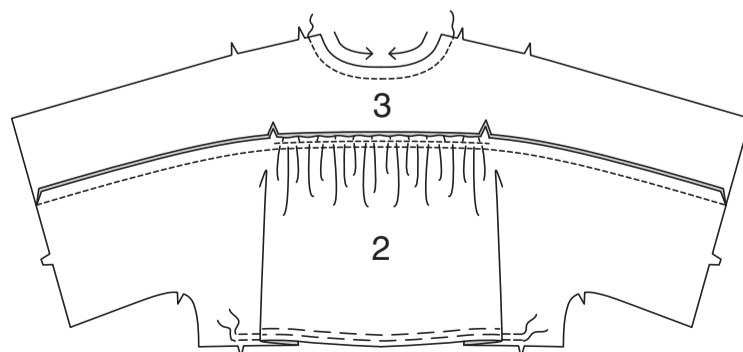
Pour **FRONCER** le bord de l'épaule et le bord inférieur entre les encoches, relâchez légèrement la tension de l'aiguille. Sur l'ENDROIT, piquez à 1.5 cm du bord coupé à grands points. Piquez de nouveau à 6 mm de la première piqûre à l'intérieur de la valeur de couture.



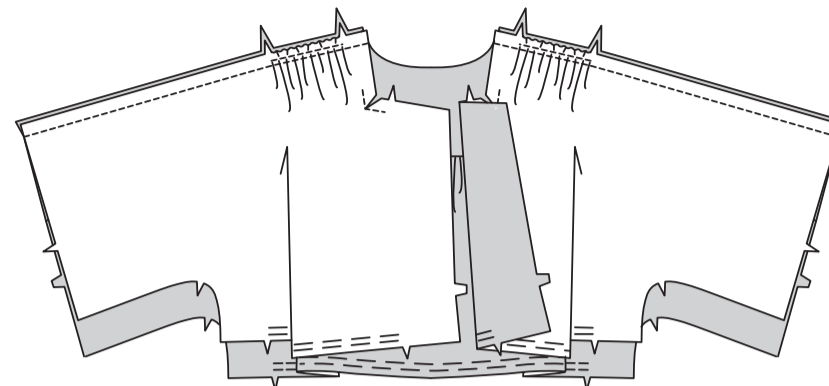
**FRONCEZ** les bords supérieur et inférieur du CORSAGE DOS (2) entre les encoches.

Faites une **PIQÛRE DE SOUTIEN** sur le bord de l'encolure de l'EMPIÈCEMENT DOS (3).

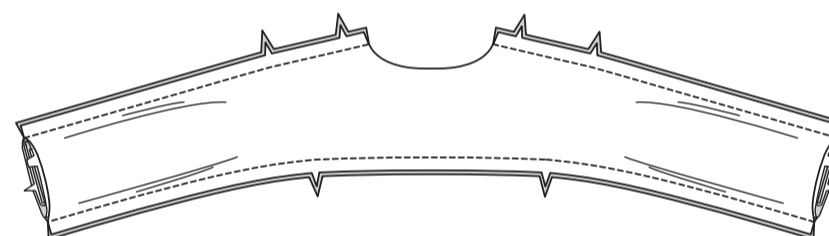
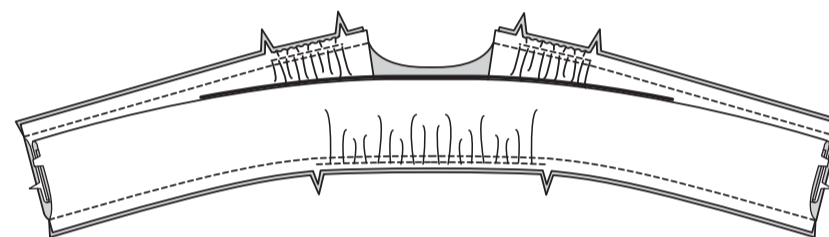
ENDROIT CONTRE ENDROIT et ayant les bords non finis au même niveau, épinglez le bord supérieur du corsage dos sur le bord inférieur de l'empiècement dos, en faisant coïncider les milieux et les encoches, en tirant sur le faufil pour ajuster. Piquez.



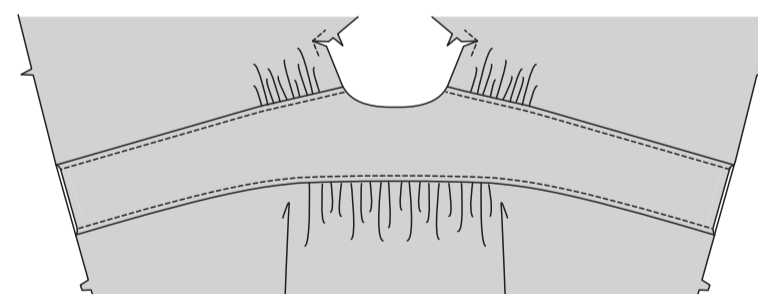
ENDROIT CONTRE ENDROIT et ayant les bords non finis au même niveau, épinglez l'empiècement dos et le corsage devant sur les bords de l'épaule, en faisant coïncider les encoches, en tirant sur le faufil pour ajuster. Piquez.



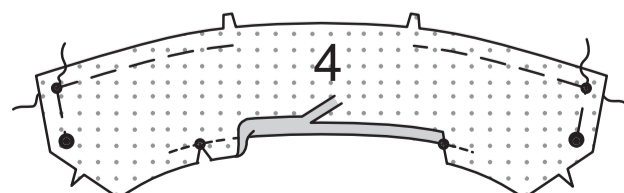
Sur l'ENDROIT, roulez le corsage devant et le corsage dos vers le haut, en écartant les valeurs de couture de l'empiècement. ENDROIT CONTRE ENDROIT et ayant les bords non finis au même niveau, épinglez la parementure d'empiècement dos sur l'empiècement dos, en faisant coïncider les milieux et les encoches. Piquez les bords de l'épaule et inférieur. **COUPEZ LA COUTURE.**



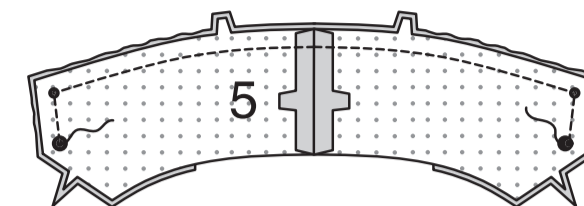
Retournez l'empiècement et la parementure à l'ENDROIT, en tirant sur les pièces du corsage. Pressez. Sur l'ENDROIT, **SURPIQUEZ** l'empiècement à 6 mm des coutures.



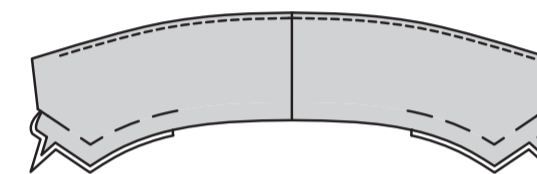
Pour renforcer le DESSUS DE COL (4) sur les petits cercles intérieurs, piquez le long de la ligne de couture sur environ 2.5 cm de chaque côté du petit cercle, en piquant à travers le cercle, comme illustré. Crantez vers la piqûre sur le cercle. Rentrez au fer une valeur de couture de 1.5 cm entre les crans. Recoupez à 6 mm. **SOUTENEZ** le bord supérieur du dessus de col du grand cercle à l'encoche, en arrêtant la piqûre au petit cercle.



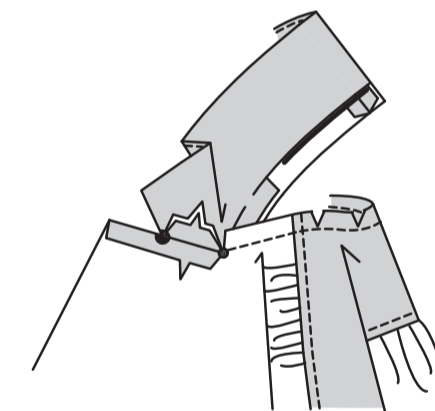
Piquez les bords du milieu dos du DESSOUS DE COL (5). ENDROIT CONTRE ENDROIT et ayant les bords non finis au même niveau, épinglez le dessous de col sur le dessus de col, en faisant coïncider les petits et les grands cercles, en tirant sur le faufil pour ajuster. Piquez le bord à double encoche entre les grands cercles. **COUPEZ LA COUTURE.**



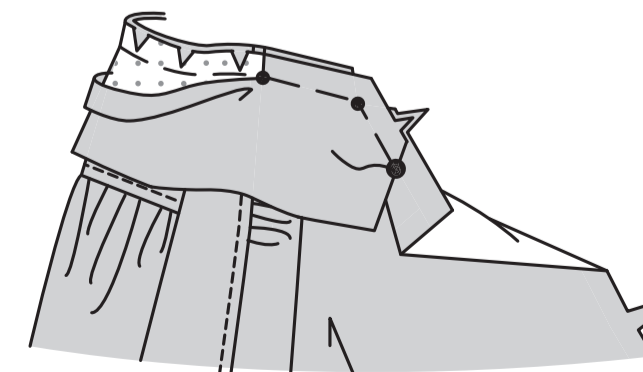
**SOUS-PIQUEZ** le bord supérieur du dessous de col aussi loin que possible. Retournez le col; pressez. Bâtissez ensemble les bords non finis.



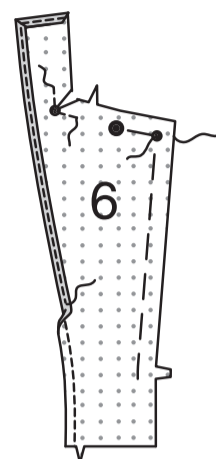
ENDROIT CONTRE ENDROIT, épinglez le bord du devant du col sur le bord du devant du corsage devant, en faisant coïncider les petits cercles, les grands cercles et les encoches et ayant les bords non finis au même niveau. Bâtissez entre les petits et les grands cercles. Crantez le bord du dos du corsage dos vers la piqûre de soutien le long des courbes.



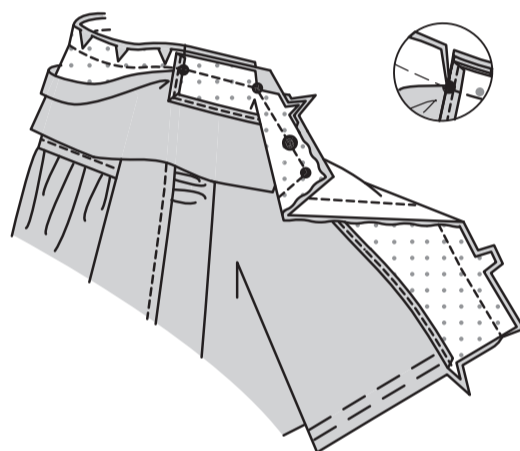
ENDROIT CONTRE ENDROIT et ayant les bords non finis au même niveau, épinglez le bord de l'encolure restant, en faisant coïncider les encoches, en plaçant le petit cercle intérieur sur la couture d'épaule. Bâtissez le col et le dessous de col sur le bord de l'encolure du devant aussi loin que le petit cercle. Bâtissez uniquement la pièce du dessous de col sur le bord de l'encolure entre les petits cercles intérieurs.



Piquez à 6 mm du bord intérieur et du bord de l'épaule de la PAREMENTURE CORSAGE DEVANT (6). Finissez en rentrant le long de la piqûre et en piquant au point droit près de la pliure, ou au point zigzag, ou surjetez. Pour renforcer la parementure corsage devant sur le petit cercle intérieur, piquez le long de la ligne de couture sur environ 2.5 cm de chaque côté du petit cercle, en piquant à travers le cercle, comme illustré. Crantez vers la piqûre sur le cercle. **SOUTENEZ** le bord du revers de la parementure du grand cercle à l'encoche, en arrêtant la piqûre au petit cercle.

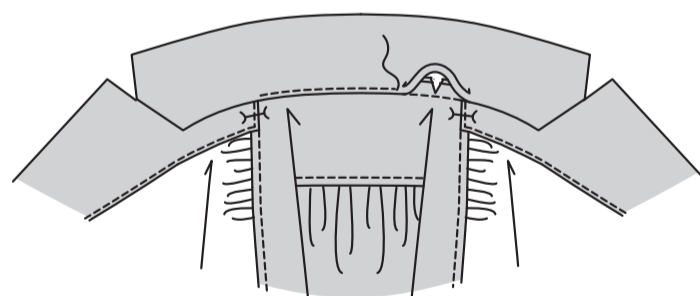


ENDROIT CONTRE ENDROIT et ayant les bords non finis au même niveau, épinglez la parementure sur le bord du devant et de l'encolure, en faisant coïncider les petits cercles, les grands cercles et les encoches, en tirant sur le faufil pour ajuster. Piquez, en pivotant avec l'aiguille piquée dans le tissu sur le petit cercle intérieur, en maintenant libre le bord pressé du col. Crantez la valeur de couture du col sur les extrémités des parementures, comme illustré ; égalisez la couture.



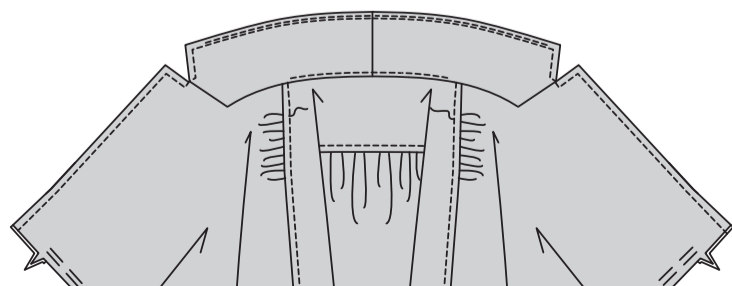
Retournez la parementure vers l'INTÉRIEUR, en retournant la couture d'encolure dos vers le col ; pressez. Piquez le bord pressé du col par-dessus la couture d'encolure.

Pour maintenir la parementure en place, sur l'ENVERS, épinglez la parementure sur le bord de l'épaule, en plaçant les épingles sur l'ENDROIT.

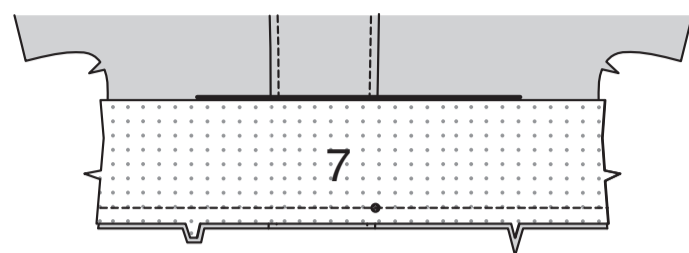


Sur l'ENDROIT, piquez à travers la parementure par-dessus la surpiqûre précédente.

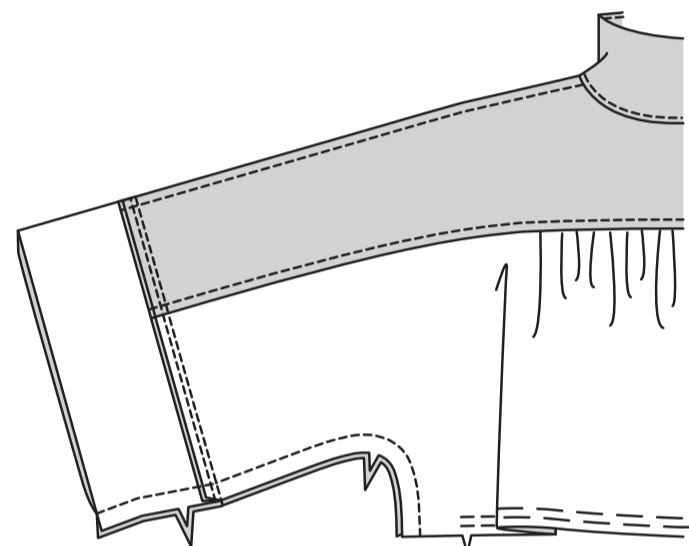
**SURPIQUEZ** le bord supérieur du col, du revers et le bord du devant du corsage, en piquant à angle droit à l'endroit où le col et le revers se rejoignent.



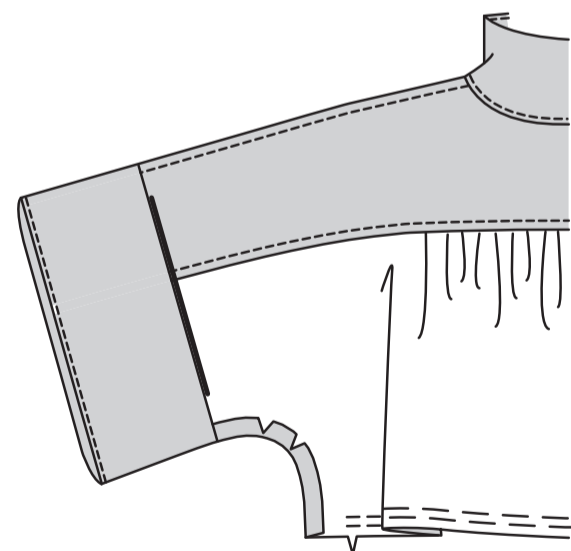
ENDROIT CONTRE ENDROIT et ayant les bords non finis au même niveau, épinglez la PAREMENTURE DE MANCHE (7) sur la manche, en faisant coïncider les petits cercles et les encoches. Piquez. **COUPEZ LA COUTURE.**



**SOUS-PIQUEZ** la parementure ; pressez, en pressant la parementure vers l'extérieur. Piquez le corsage devant et la parementure de manche sur le corsage dos et la parementure de manche sur tous les bords du dessous de bras, en faisant coïncider les coutures et les encoches.



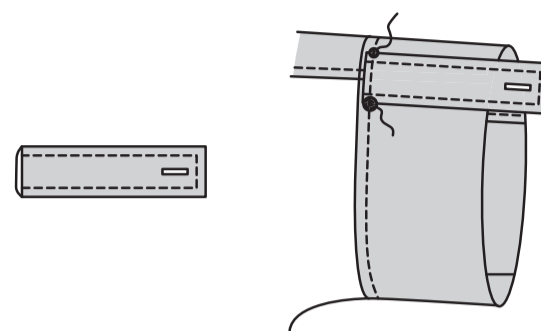
Retournez la parementure vers l'INTÉRIEUR ; pressez.



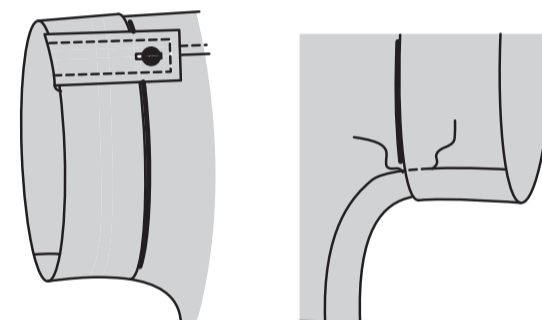
Pliez la PATTE DE MANCHE (8) en deux dans le sens de la longueur, ENDROIT CONTRE ENDROIT. Piquez en laissant ouverte l'extrémité marquée.



Retournez la patte de manche ; pressez. **SURPIQUEZ** à 6 mm des bords finis de la patte. Faites la boutonnière sur la marque. Sur l'ENVERS, épinglez la patte sur la parementure de manche, en faisant coïncider les petits et les grands cercles. Piquez la patte et la parementure de manche sur place à 6 mm du bord non fini.

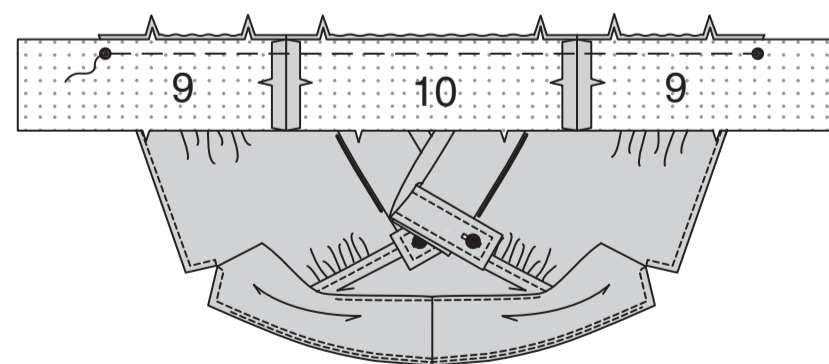


Pour faire le poignet sur la manche, pliez la parementure sur la ligne de pliure ; pressez. Cousez le bouton sur le petit cercle de la couture d'épaule. Pliez vers le haut la patte de manche et fixez. Piquez par-dessus le bord supérieur du poignet le long de la couture de dessous de bras sur 1.3 cm.

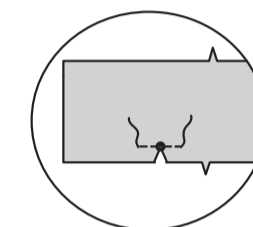
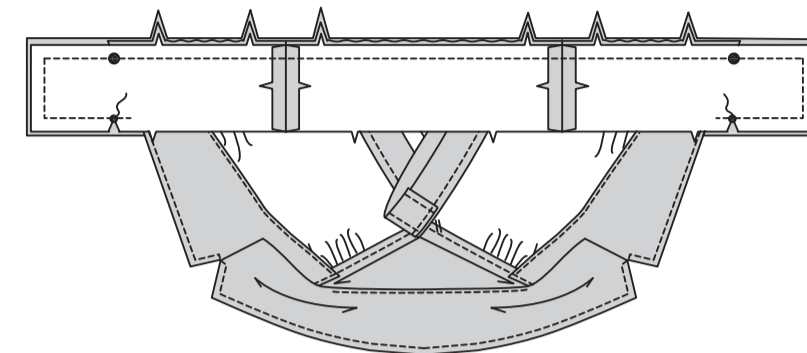


## CORSELET

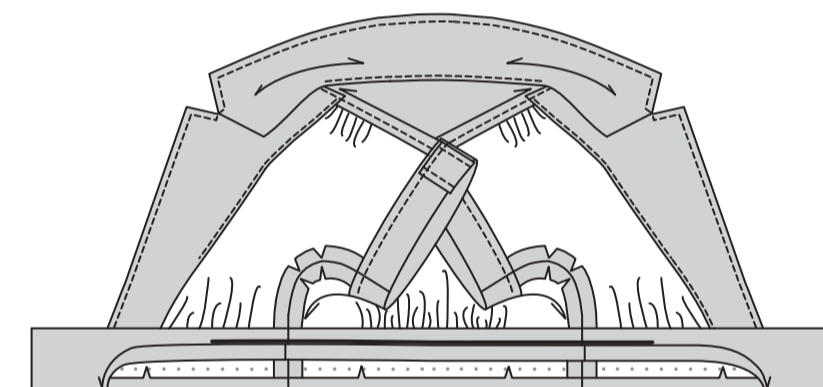
Piquez le CORSELET DEVANT (9) et le CORSELET DOS (10) sur les bords du côté. ENDROIT CONTRE ENDROIT et ayant les bords non finis au même niveau, épinglez le bord inférieur du corsage sur le bord supérieur du corselet, en faisant coïncider les milieux, les coutures et les encoches et en tirant sur le fil de fronces pour ajuster. Bâtissez.



Piquez la parementure de corselet devant et la parementure de corselet dos sur les côtés. Pour renforcer le bord inférieur de la parementure sur les petits cercles, piquez le long de la ligne de couture sur environ 2.5 cm de chaque côté des petits cercles, en piquant à travers les cercles, comme illustré. Crantez vers la piqûre sur les cercles. Épinglez l'ENDROIT de la parementure sur l'ENVERS du corsage, en faisant coïncider les milieux, les coutures et les encoches. Piquez le bord supérieur de la parementure et les extrémités entre les grands et les petits cercles. **COUPEZ LA COUTURE.**

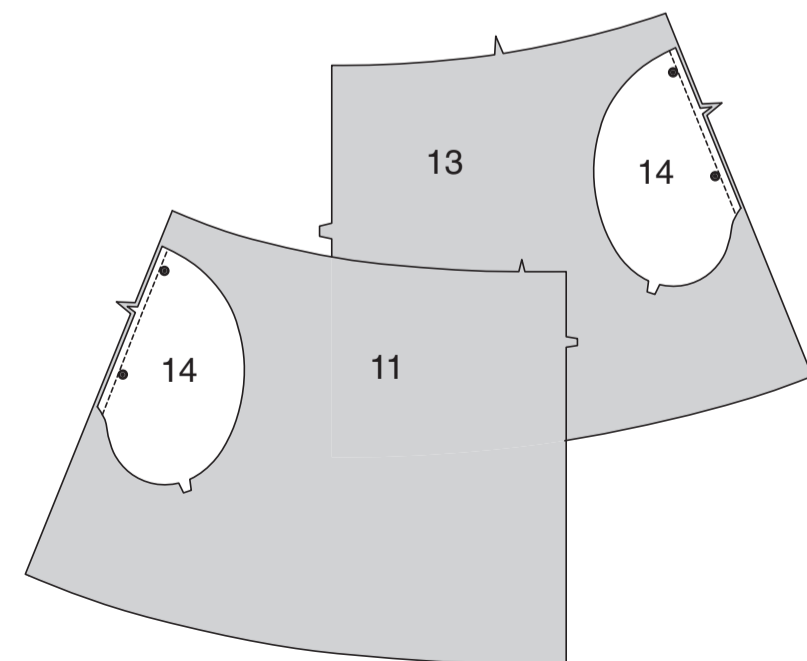


Retournez les extrémités ; pressez, en pressant les coutures vers le corselet et en pressant le corselet et la parementure vers l'extérieur.

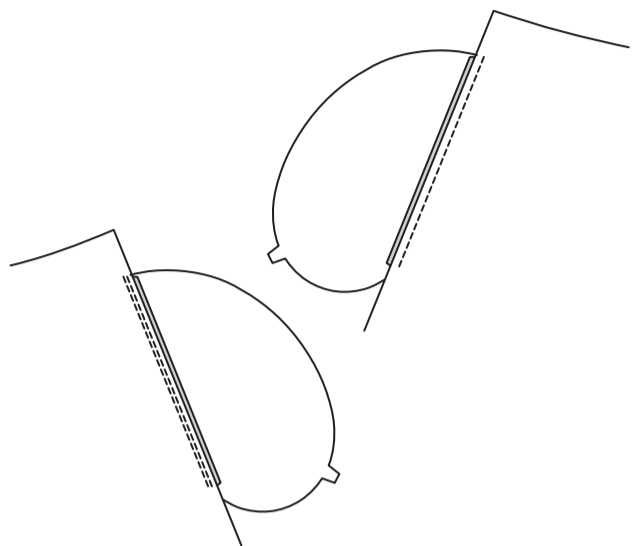


## JUPE

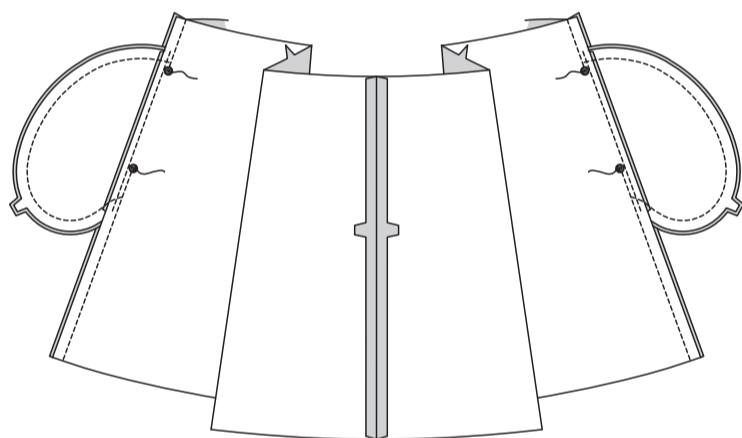
ENDROIT CONTRE ENDROIT et ayant les bords non finis au même niveau, épinglez la POCHE (14) sur la JUPE DEVANT (11), en faisant coïncider les grands cercles. Piquez en couture de 1 cm. Épinglez et piquez la poche sur la JUPE DOS (13) de la même façon.



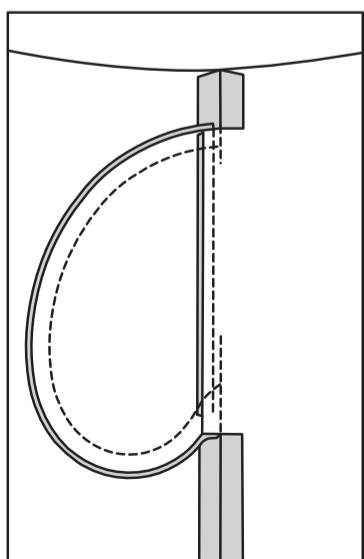
**SOUS-PIQUEZ** la poche devant. Pressez les coutures vers les poches, en pressant les poches vers l'extérieur.



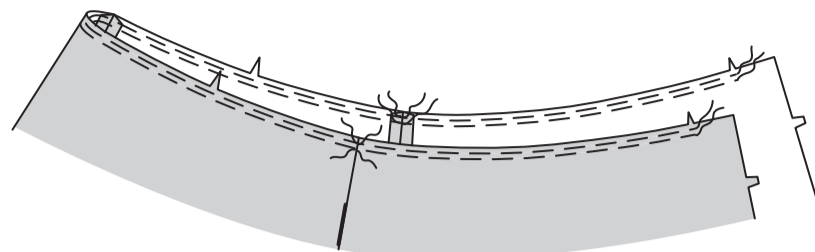
Piquez les bords du milieu dos de la jupe dos. Épinglez la jupe devant et la jupe dos sur les bords du côté, en faisant coïncider les grands cercles. Piquez les bords du côté, en laissant ouvert entre les grands cercles. Piquez les bords de la poche ensemble sur les coutures latérales.



Crantez la valeur de couture de la jupe dos sur les extrémités de la poche, comme illustré. Ouvrez la couture au fer au-dessus et au-dessous des crans. Pressez la poche vers le devant.

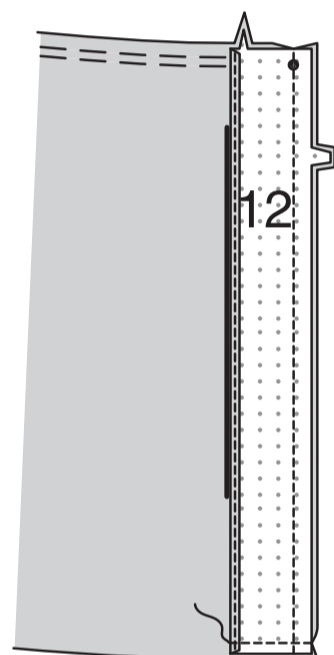


**FRONCEZ** le bord supérieur de la jupe entre les encoches devant, en arrêtant la piqûre aux coutures latérales.



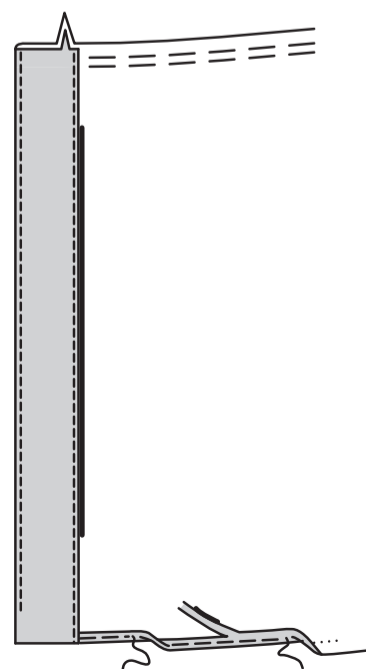
Piquez à 6 mm du bord intérieur de la PAREMENTURE JUPE DEVANT (12). Finissez en rentrant le long de la piqûre et en piquant au point droit près de la pliure ou au point zigzag, ou surjetez.

ENDROIT CONTRE ENDROIT et ayant les bords non finis au même niveau, épinglez la parementure sur la jupe, en faisant coïncider les petits cercles et les encoches. Piquez le bord du devant. Piquez le bord inférieur en couture de 1 cm. **COUPEZ LA COUTURE.**



**SOUS-PIQUEZ** la parementure. Retournez la parementure vers l'INTÉRIEUR ; pressez en relevant l'ourlet au fer.

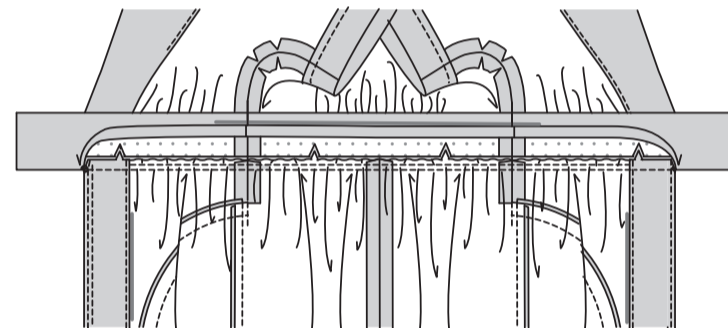
Pour faire un **OURLET DE STYLISTE**, rentrez au fer 6 mm sur le bord inférieur de la jupe. Piquez près du bord pressé. Recoupez près de la piqûre. Rentrez au fer d'autres 3 mm et piquez en place entre les bords intérieurs des parementures.



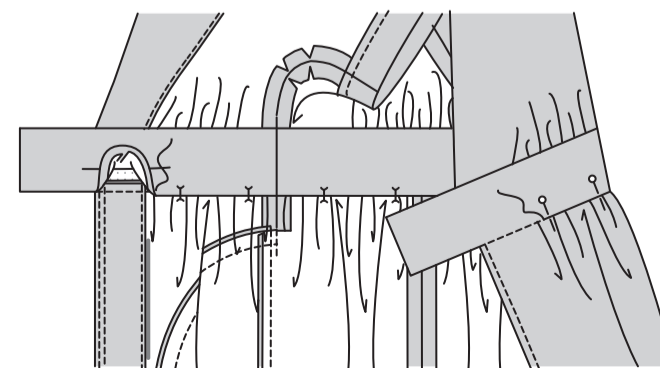
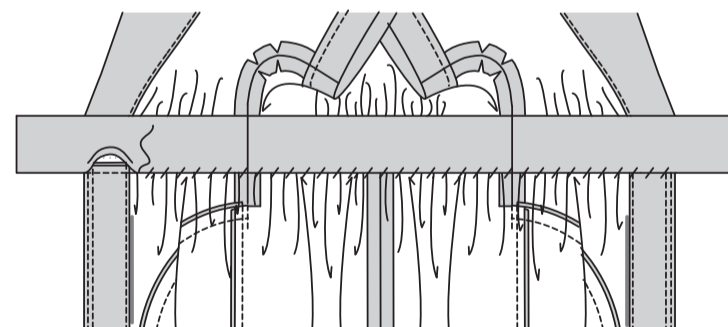
Sur l'ENDROIT, **SURPIQUEZ** à 6 mm du bord du devant.



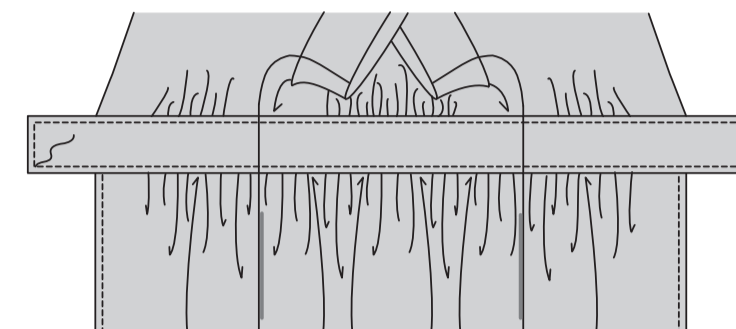
ENDROIT CONTRE ENDROIT et ayant les bords non finis au même niveau, épinglez le bord inférieur du corselet sur le bord supérieur de la jupe, en faisant coïncider les milieux, les coutures, les petits cercles et les encoches, en tirant sur le fauil pour ajuster. Piquez, en veillant à ne pas saisir le bord libre de la parementure de corselet. Pressez la couture vers le corselet.



Sur l'ENVERS, rentrez au fer le bord non fini de la parementure de corselet à 1.5 cm. Recoupez à 6 mm. Épinglez le bord pressé de la parementure de corselet par-dessus la couture. Cousez en place aux **POINTS COULÉS**. OU si vous préférez, sur l'ENVERS, rentrez au fer le bord non fini de la parementure de corselet à 1.3 cm. Recoupez à 6 mm. Épinglez le bord pressé de la parementure de corselet par-dessus la couture, en plaçant les épingles sur l'ENDROIT. Sur l'ENDROIT, **PIQUEZ DANS LE SILLON** de la couture, en saisissant le bord pressé de la parementure sur l'ENVERS.



Sur l'ENDROIT, **SURPIQUEZ** le corselet à 6 mm des coutures et des bords finis.



## FINITION

Faites les boutonnieres sur le devant DROIT et les deux extrémités du corselet sur les marques. Cousez les boutons sur le devant GAUCHE sous les boutonnieres et sur l'ENVERS de la parementure de corselet devant DROIT sur les petits cercles.

