

M8554

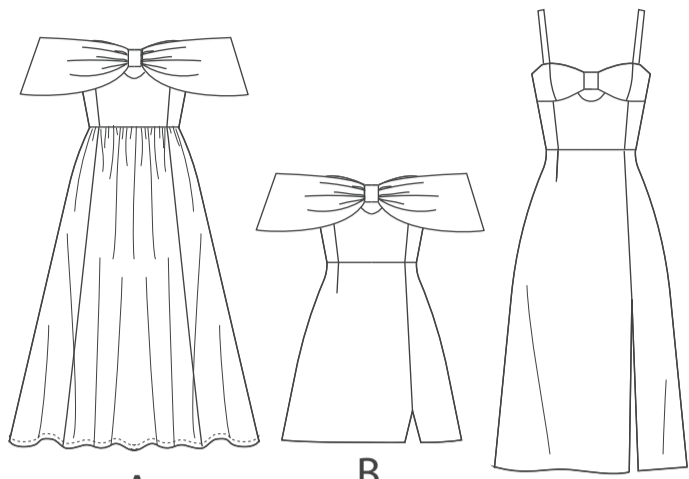
PAGE 1 DE 4

McCall's®

FRANÇAIS



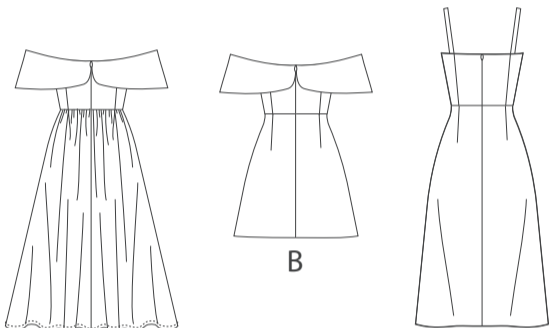
1-800-782-0323



A

B

C

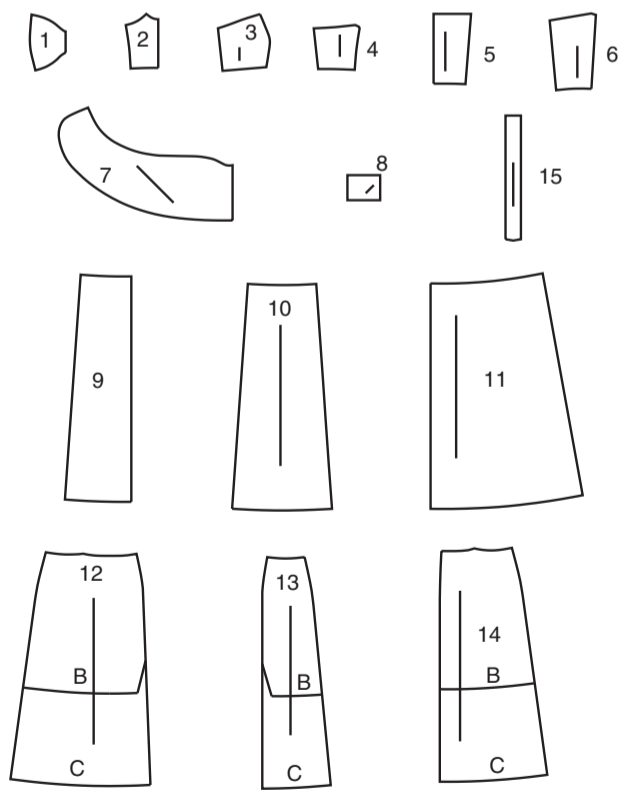


A

B

C

15 PIÈCES DU PATRON



1 CORSAGE DEVANT SUPÉRIEUR - A, B, C
2 CORSAGE DEVANT INFÉRIEUR - A, B, C
3 CORSAGE CÔTÉ DEVANT SUPÉRIEUR - A, B, C
4 CORSAGE CÔTÉ DEVANT INFÉRIEUR - A, B, C
5 CORSAGE DOS - A, B, C
6 CORSAGE CÔTÉ DOS - A, B, C
7 VOLANT - A, B
8 COULANT - A, B, C

9 JUPE DEVANT - A
10 JUPE CÔTÉ DEVANT - A
11 JUPE DOS - A
12 JUPE DEVANT DROIT - B, C
13 JUPE DEVANT GAUCHE - B, C
14 JUPE DOS - B, C
15 BRETELLE - C

MARQUES DU PATRON



FLÈCHE DU DROIT-FIL: Posez sur le droit-fil du tissu parallèle à la lisière ou à la pliure.



LIGNE DE PLIURE: Placez la ligne sur la pliure du tissu.



MARQUE DE BOUTONNIÈRE: Indique la longueur exacte et l'emplacement des boutonsnières.

MARQUE DE BOUTON: Indique l'emplacement du bouton.



ENCOCHES ET SYMBOLES: Pour faire coïncider les coutures et les détails d'assemblage.

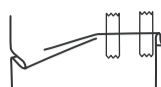
Indique la Ligne de Poitrine, Ligne de Taille, les Hanches et/ou le Tour de Bras. Les Mesures font référence à la circonférence du Vêtement Fini (Mesures du corps + Aisance du port + Aisance du design). Ajustez le patron si nécessaire. La mesure ne comprend pas les plis, les pinces et les valeurs de couture.

VALEUR DE COUTURE COMPRISE: 1.5cm, sauf différemment indiqué, mais pas imprimé sur le patron.

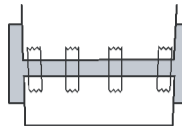
ADAPTER SI NÉCESSAIRE

Allongez ou Raccourcissez aux lignes d'ajustement (=) ou où il est indiqué sur le patron. S'il faut ajouter une longueur considérable, vous pouvez acheter du tissu supplémentaire.

POUR RACCOURCIR: Pliez le long de la ligne d'ajustement. Faire une pliure la moitié de la quantité nécessaire. Adhézerez en place.



POUR ALLONGER: Coupez entre les lignes d'ajustement. Étendez la quantité nécessaire, en tenant les bords parallèles. Adhézerez sur le papier.



Lorsque les lignes de Modification ne se trouvent pas sur le patron, allongez ou raccourcissez au bord inférieur.

RÉTRÉCISSEZ LE TISSU qui n'est pas étiqueté prérétrécit. Repassez.

ENTOUREZ LE PLAN DE COUPE pour le Modèle, la Taille, la Largeur du Tissu.

Utilisez les plans de coupe **AVEC SENS** pour les tissus à motif ayant un sens, sens, poil ou surfaces nuancées. Puisque la plupart de tissus de tricot ont la surface nuancée, on utilise un plan de coupe avec sens.

Pour les **ÉPAISSEURS DOUBLES (AVEC PLIURE)**, pliez le tissu endroit contre endroit.

*** ÉPAISSEURS DOUBLES (SANS PLIURE)** - Pour les tissus avec sens, pliez le tissu transversalement, endroit contre endroit.

Marquez comme illustré. Coupez le long de la pliure transversale du tissu (A). Retournez l'épaisseur supérieure sur 180° pour que les flèches aillent dans la même direction et posez-la sur l'épaisseur inférieure, endroit contre endroit (B).

PLIURE TRANSVERSALE

LISIÈRES

LISIÈRE

LISIÈRE

LISIÈRE

LISIÈRE

LISIÈRE

Pour une **ÉPAISSEUR SIMPLE** - Posez le tissu, endroit vers le haut. (Pour les Tissus à Fourrure, placez le poil vers le bas).

COUPER ET MARQUER

★ Coupez d'abord les autres pièces, en laissant assez de tissu pour couper cette pièce. Ouvrez le tissu. Pour les pièces "Coupez 1", coupez la pièce une fois sur une épaisseur simple avec la pièce vers le haut sur l'endroit du tissu.

La pièce du patron peut avoir des lignes de coupe pour plusieurs tailles. Choisissez la ligne de coupe correcte ou les pièces de patron pour votre taille.

Avant de **COUPER**, placez toutes les pièces sur le tissu selon le plan de coupe. Épinglez. (**Les plans montrent l'emplacement approximatif des pièces de patron, lequel peut varier selon la taille du patron**). Coupez **EXACTEMENT**, en maintenant les encoches vers l'extérieur.

Avant d'enlever le patron, **REPORTEZ LES MARQUES** et les lignes d'assemblage sur l'Envers du Tissu, en utilisant la méthode à Épingles et à Craie ou le Papier à Calquer et la Roulette de Couturière. Les marques nécessaires sur l'endroit du tissu doivent être faites au fil.

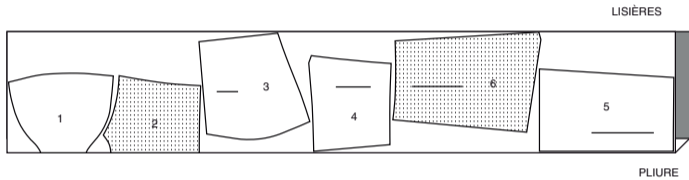
NOTE: Les parties encadrées avec des pointillées (a! b! c!) dans les plans représentent les pièces coupées selon les mesures données.

PLANS DE COUPE

ENTOILAGE A, B, C

UTILISEZ LES PIÈCES : 1 2 3 4 5 6

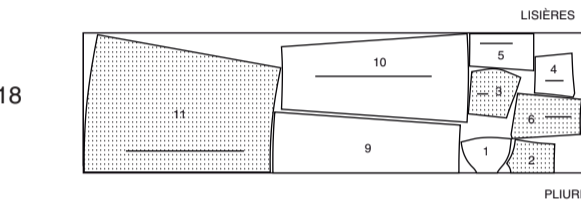
51 CM
TOUTES LES TAILLES



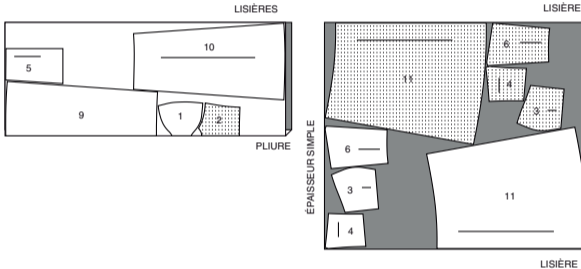
DOUBLURE A

UTILISEZ LES PIÈCES : 1 2 3 4 5 6 9 10 11

115 CM
SANS SENS
TAILLES 8 10 12 14 16 18



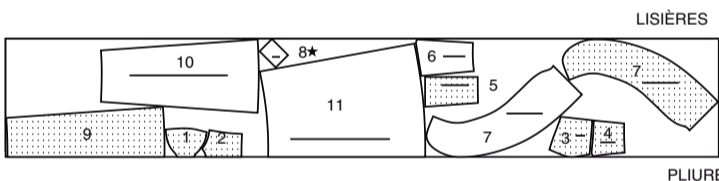
115 CM
SANS SENS
TAILLES 20 22 24 26



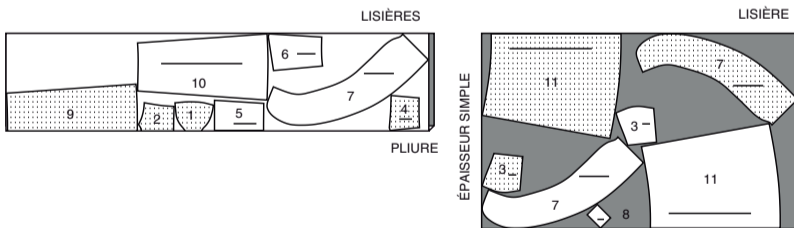
ROBE A

UTILISEZ LES PIÈCES : 1 2 3 4 5 6 7 8 9 10 11

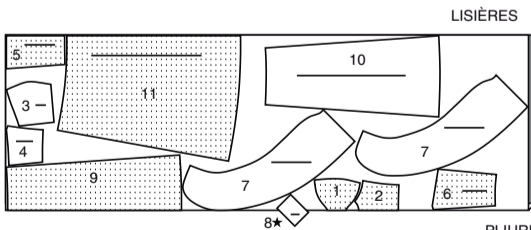
115 CM
AVEC SENS
TAILLES 8 10 12 14 16
COUPEZ UNE DE LA PIÈCE 8



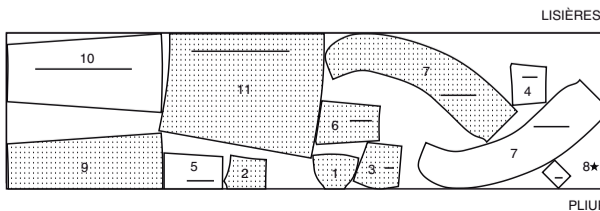
115 CM AVEC SENS
TAILLES 18 20 22 24 26



150 CM
AVEC SENS
TAILLES 8 10 12 14 16



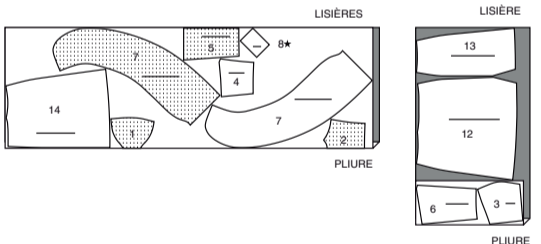
150 CM
AVEC SENS
TAILLES 18 20 22 24 26
COUPEZ UNE DE LA PIÈCE 8



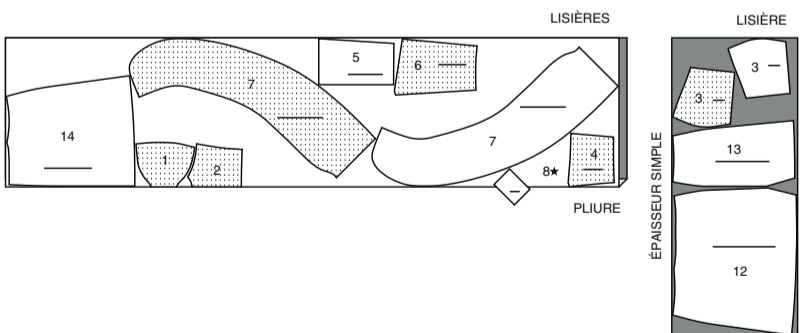
ROBE B

UTILISEZ LES PIÈCES : 1 2 3 4 5 6 7 8 12 13 14

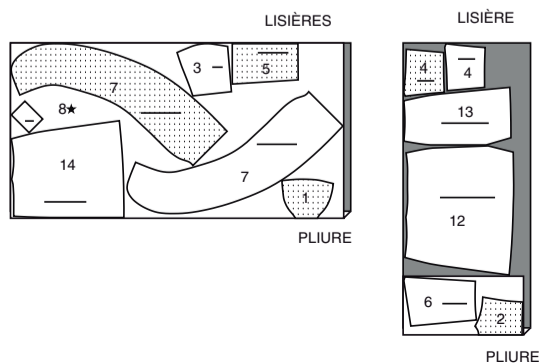
115 CM
AVEC SENS
TAILLES 8 10 12 14 16 18
COUPEZ UNE DE LA PIÈCE 8



115 CM AVEC SENS
TAILLES 20 22 24 26



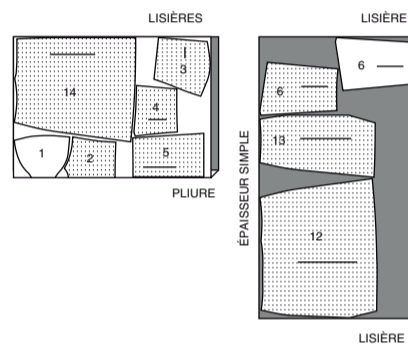
150 CM
AVEC SENS
TOUTES LES TAILLES
COUPEZ UNE DE LA PIÈCE 8



DOUBLURE B

UTILISEZ LES PIÈCES : 1 2 3 4 5 6 12 13 14

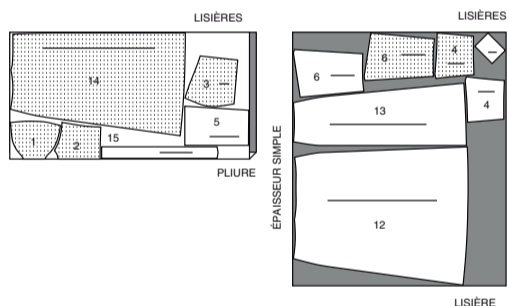
115 CM
SANS SENS
TOUTES LES TAILLES



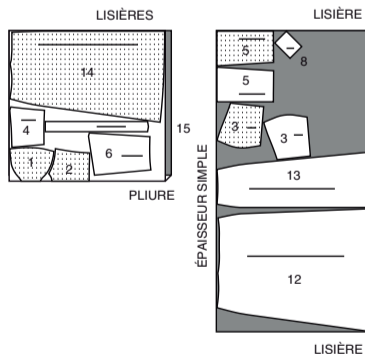
ROBE C

UTILISEZ LES PIÈCES : 1 2 3 4 5 6 8 12 13 14 15

115 CM
AVEC SENS
TOUTE LES TAILLES



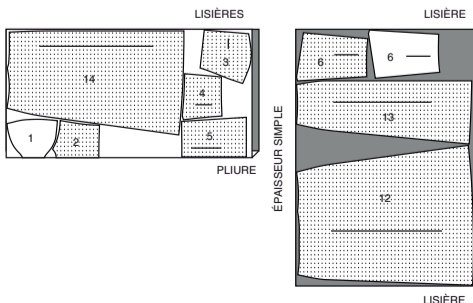
150 CM
AVEC SENS
TOUTES LES TAILLES



DOUBLURE C

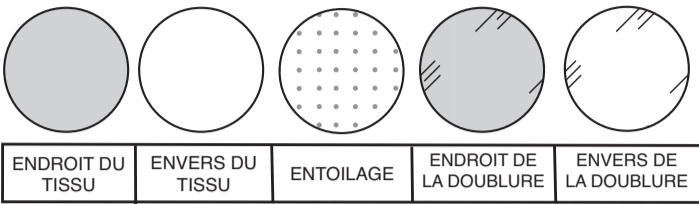
UTILISEZ LES PIÈCES : 1 2 3 4 5 6 12 13 14

115 CM
SANS SENS
TOUTES LES TAILLES



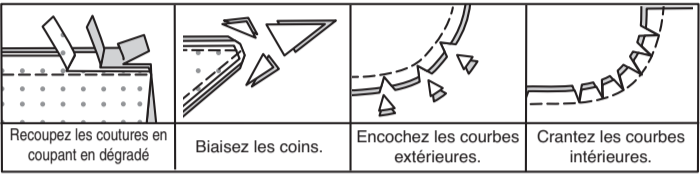
INFORMATION DE COUTURE

LÉGENDE DES CROQUIS



VALEURS DE COUTURE

Utilisez des valeurs de couture de 1.5 cm sauf indiqué différemment.



ÉPINGLER ET AJUSTER

Épinglez ou batissez les coutures, ENDROIT CONTRE ENDROIT, en faisant coïncider les encoches. Ajustez le vêtement avant de piquer les coutures principales.

PRESSER

Pressez les valeurs de couture ensemble; puis ouvrez-les au fer sauf indiqué différemment. Crantez-les si nécessaire de sorte qu'elles restent à plat.

GLOSSAIRE

Les termes de couture imprimés en **CARACTÈRES GRAS** ont l'aide d'une Vidéo de Tutoriel de couture. Scannez le **CODE QR** pour regarder les vidéos :

PINCE – reportez-vous à la vidéo **Pinces** : “coudre une pince plate”.

SOUTENIR/FRONCER – reportez-vous à la vidéo **Froncer** : “coudre deux rangées de fronces”.

FINIR - reportez-vous à la vidéo **Coutures** : “comment faire la finition des valeurs de couture”.

OURLET ÉTROIT – reportez-vous à la vidéo **Ourlets** : “coudre des ourlets étroits”.

RENFORCER – reportez-vous à la vidéo **Points à la machine** : "comment renforcer les coutures".

POINTS COULÉS – reportez-vous à la vidéo **Points à la main** : “comment faire des points coulés”.

PIQÛRE DE SOUTIEN – reportez-vous à la vidéo **Points à la machine** : “comment faire une piqûre de soutien”.

COUPER LA COUTURE – reportez-vous à la vidéo **Coutures** : “comment couper, cranter et dégrader les coutures”.

SOUS-PIQUER – reportez-vous à la vidéo **Points à la machine** : “comment faire une sous-piqûre”.

TUTORIELS DE COUTURE



Développez vos compétences en regardant des vidéos courtes et faciles à suivre sur simplicity.com/sewingtutorials.

LES PIÈCES DU PATRON SERONT IDENTIFIÉES PAR DES NUMÉROS LA PREMIÈRE FOIS QU'ELLES SERONT UTILISÉES.

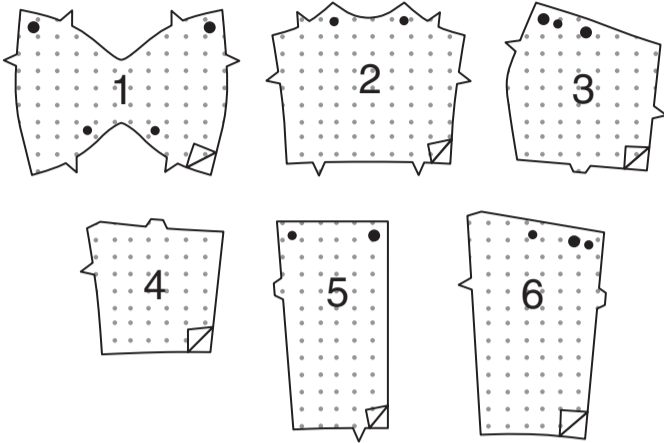
PIQUEZ LES COUTURES ENDROIT CONTRE ENDROIT, SAUF INDICÉ DIFFÉREMMENT.

ROBE A, B, C

NOTE : Les croquis montrent le premier modèle, sauf indiqué différemment.

ENTOILAGE

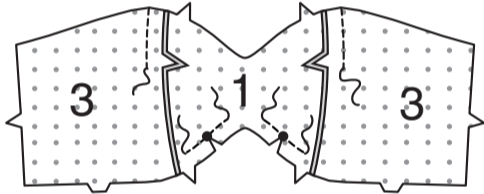
Faites adhérer l'ENTOILAGE sur l'envers de chaque pièce correspondante en TISSU, en suivant la notice d'utilisation.



CORSAGE

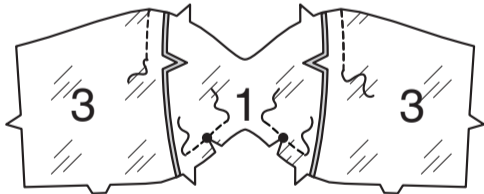
RENFORCEZ le bord inférieur du **CORSAGE DEVANT SUPÉRIEUR** (1) à travers les petits cercles. Crantez vers les petits cercles.

Piquez les pièces du **CORSAGE CÔTÉ DEVANT SUPÉRIEUR** (3) sur le corsage devant supérieur, du bord supérieur à l'encoche.



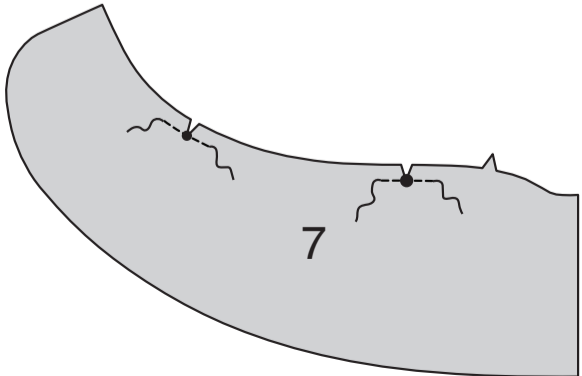
RENFORCEZ le bord inférieur de la **DOUBLURE corsage** devant supérieur à travers les petits cercles. Crantez vers les petits cercles.

Piquez la **DOUBLURE corsage** côté devant supérieur sur la **DOUBLURE corsage** devant supérieur, du bord supérieur à l'encoche. Pressez la couture vers le devant. Pressez.

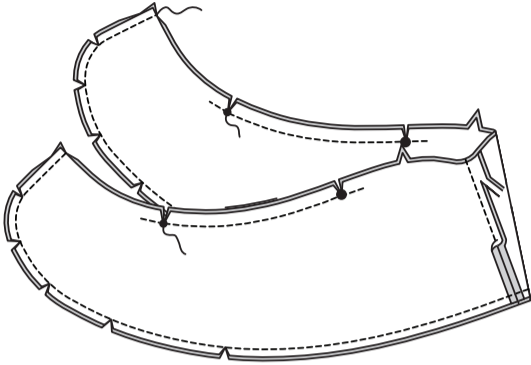


Modèles A, B

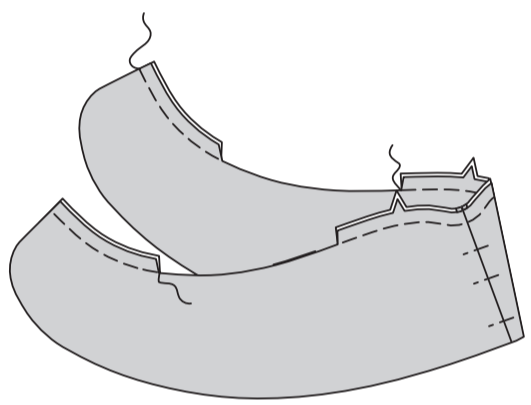
RENFORCEZ le bord supérieur de chaque pièce du **VOLANT** (7) à travers les grands et les petits cercles intérieurs, comme illustré. Crantez vers les cercles, comme illustré.



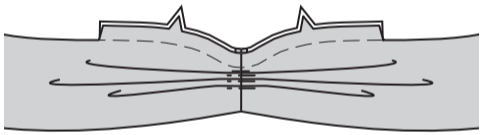
Épinglez deux pièces du volant, **ENDROIT CONTRE ENDROIT**. Piquez la couture du milieu devant. Piquez de la même façon les pièces restantes du volant. Recoupez la valeur de couture à 6 mm. Épinglez les pièces du volant **ENDROIT CONTRE ENDROIT**, en faisant coïncider les milieux devant, les encoches et les grands et petits cercles et ayant les bords non finis au même niveau. Piquez le bord sans encoche en utilisant une couture de 1 cm. Piquez le bord à encoche entre les grands et les petits cercles. **COUPEZ LA COUTURE**. Crantez les courbes.



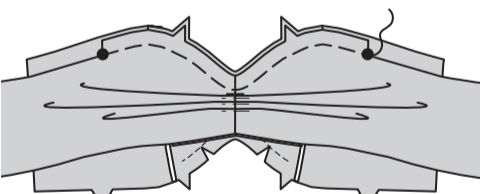
Retournez à l'**ENDROIT**. Pressez. Batissez ensemble les bords non finis et le long des lignes continues pour les plis.



Pour former les plis sur l'**ENDROIT**, pliez sur la ligne continue. Amenez la ligne continue vers la ligne pointillée dans le sens des flèches. Batissez.

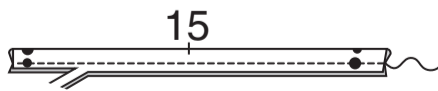


Sur l'**ENDROIT**, épinglez le bord supérieur du volant sur le bord supérieur du corsage devant supérieur, en faisant coïncider les milieux devant, les encoches et les grands cercles. Batissez entre les grands cercles.



Modèle C

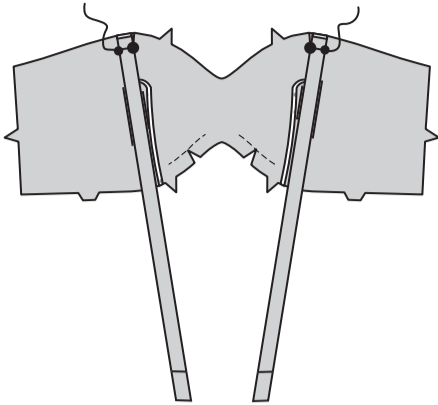
Pliez la bretelle en deux dans le sens de la longueur, **ENDROIT CONTRE ENDROIT**, en faisant coïncider les cercles et ayant les bords non finis au même niveau. Piquez le long bord en utilisant une couture de 1 cm. Recoupez la valeur de couture à un peu moins de 6 mm.



Retournez à l'**ENDROIT**. Pressez. Batissez ensemble les bords non finis.

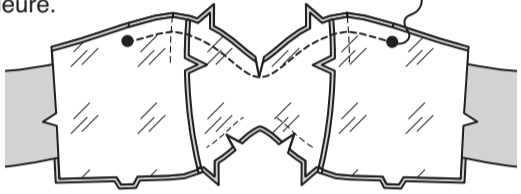


Épinglez la bretelle sur le bord supérieur du corsage côté devant supérieur en faisant coïncider les grands et les petits cercles, comme illustré. Batissez.



Modèles A, B, C

Épinglez la doublure sur le corsage côté devant et supérieur, **ENDROIT CONTRE ENDROIT** (par-dessus le volant ou les bretelles) en faisant coïncider les milieux devant, les coutures, les encoches et les cercles. Piquez les bords supérieurs jusqu'aux grands cercles, en maintenant libres les bords finis du volant (**Modèles A, B**) ou les bretelles (**Modèle C**). **COUPEZ LA COUTURE**. Crantez la courbe intérieure.

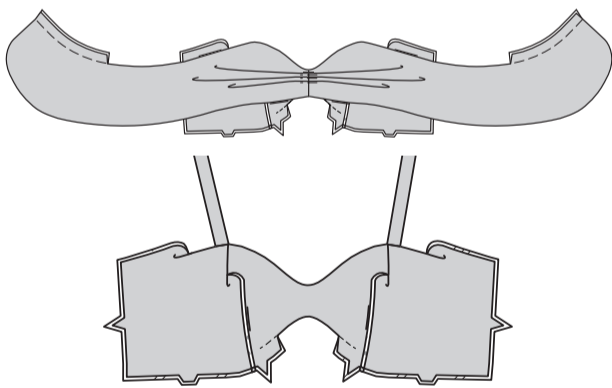


SOUS-PIQUEZ la doublure aussi loin que possible, en arrêtant à 1.5 cm des grands cercles.

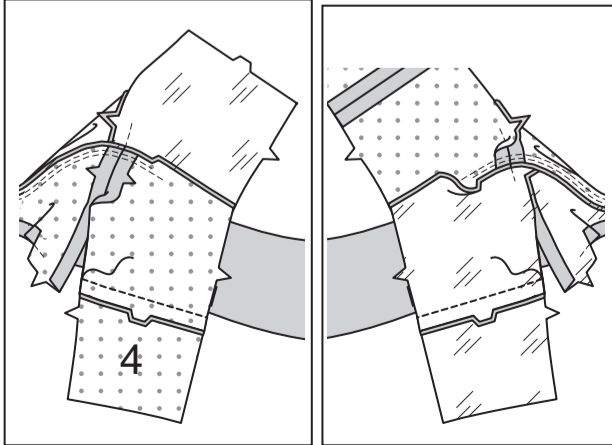
Épinglez la doublure sur le bord inférieur du corsage devant supérieur, **ENDROIT CONTRE ENDROIT**. Piquez entre les petits cercles, en maintenant libres le volant ou les bretelles. **COUPEZ LA COUTURE**. Crantez la courbe intérieure.



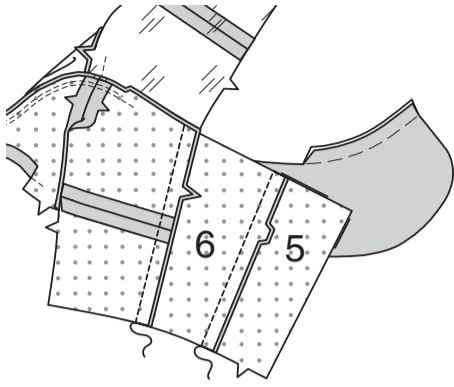
Retournez à l'**ENDROIT**. Pressez.



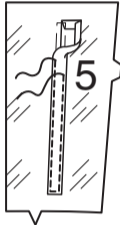
En maintenant la doublure libre, piquez le **CORSAGE CÔTÉ DEVANT INFÉRIEUR** (4) sur le corsage côté devant supérieur, en faisant coïncider les encoches. Piquez de la même façon la **DOUBLURE corsage** côté devant inférieur sur la **DOUBLURE corsage** côté devant supérieur.



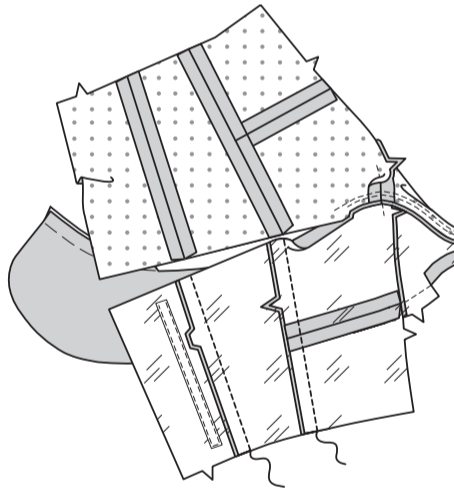
Piquez le **CORSAGE CÔTÉ DOS** (6) sur le **CORSAGE DOS** (5) en faisant coïncider les encoches doubles. Piquez le corsage côté dos et le corsage côté devant supérieur et inférieur sur les côtés.



Pour créer le casier pour la baleine, coupez un morceau de ruban de biais simple de 1.3 cm de la longueur des lignes de piqûre sur le corsage dos, plus 2.5 cm. Rentez au fer 1.3 cm sur les extrémités du ruban. Épinglez le ruban sur l'**ENVERS** de la **DOUBLURE corsage** dos centré par-dessus les lignes de piqûre. Piquez près des longs bords du ruban et à travers l'extrémité supérieure, en laissant l'extrémité inférieure ouverte pour insérer la baleine.

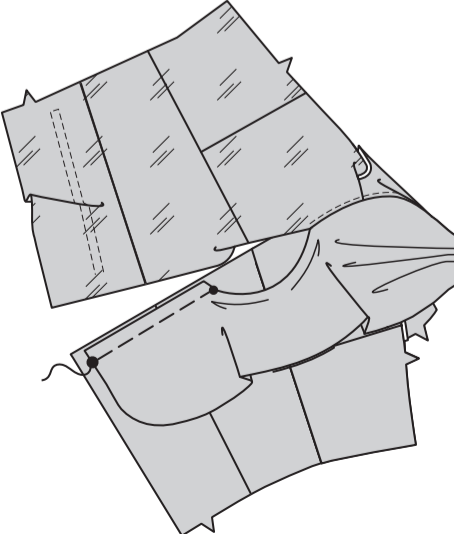


Piquez la **DOUBLURE corsage** côté dos et la **DOUBLURE corsage** dos en faisant coïncider les encoches doubles. Pressez la valeur de couture vers le dos. Piquez la doublure côté dos et la doublure corsage côté devant supérieur et inférieur sur les côtés. Pressez les valeurs de couture vers le dos.

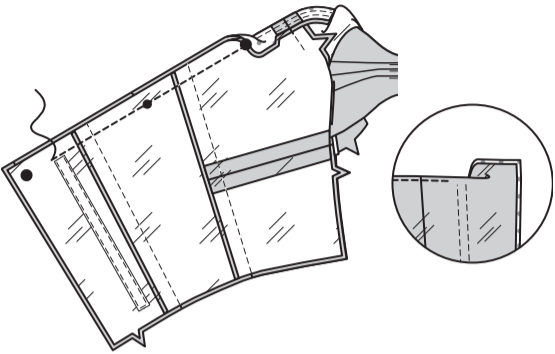


Modèles A, B

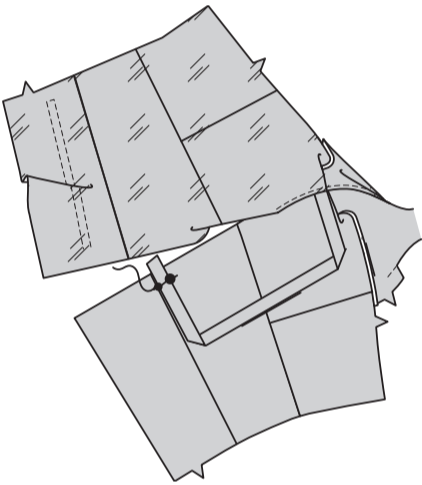
Ayant les **ENDROITS** vers le haut, épinglez l'extrémité du dos du volant sur le bord supérieur du corsage dos en faisant coïncider les grands et les petits cercles. Batissez.



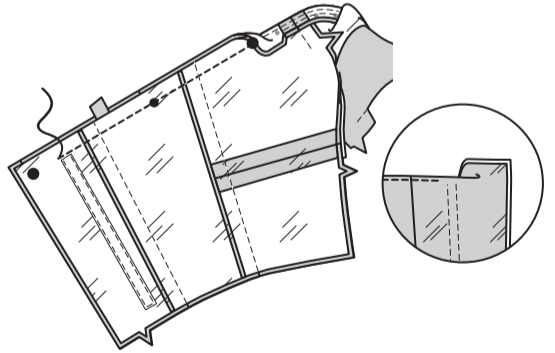
ENDROIT CONTRE ENDROIT, épinglez la doublure corsage dos sur le bord supérieur du corsage dos, par-dessus le volant, en faisant coïncider les grands et les petits cercles. Piquez le bord supérieur jusqu'à 5 cm du bord de l'ouverture du dos, en maintenant le bord fini du volant libre. **SOUS-PIQUEZ** la doublure en arrêtant à 1.3 cm avant du casier de la baleine sur la doublure dos.



Modèle C
Ayant les ENDROITS vers le haut, épinglez l'extrémité libre de la bretelle sur le bord supérieur du corsage dos en faisant coïncider les grands et les petits cercles. Bâissez. Rabattez la doublure et essayez le corsage. Ajustez la bretelle si nécessaire.



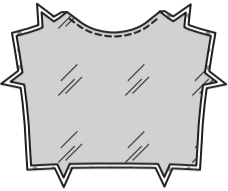
ENDROIT CONTRE ENDROIT, épinglez la doublure corsage dos sur le bord supérieur du corsage dos, par-dessus la bretelle, en faisant coïncider les grands et les petits cercles. Piquez le bord supérieur jusqu'à 5 cm du bord de l'ouverture du dos, en maintenant libre le bord fini de la bretelle. **SOUS-PIQUEZ** la doublure jusqu'à 7.5 cm du bord de l'ouverture du dos.



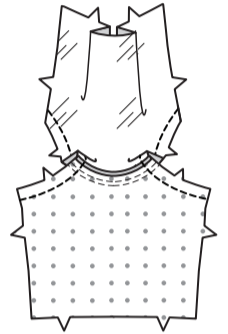
Modèles A, B, C
Épinglez la doublure sur le bord supérieur du **CORSAGE DEVANT INFÉRIEUR** (2), en faisant coïncider les petits cercles. Piquez le bord supérieur comme illustré. **COUPEZ LA COUTURE. SOUS-PIQUEZ** la doublure.



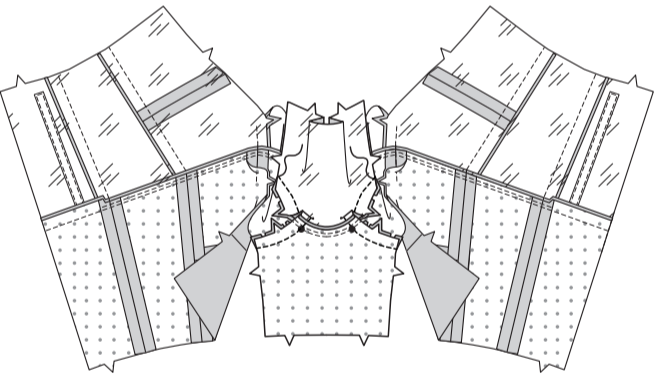
Retournez la doublure vers l'INTÉRIEUR. Pressez.



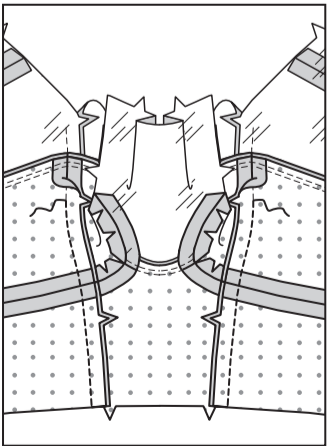
Dépliez la doublure corsage devant inférieur. Faites une **PIQÛRE DE SOUTIEN** sur le bord supérieur à encoche du corsage devant inférieur et de la doublure, comme illustré.



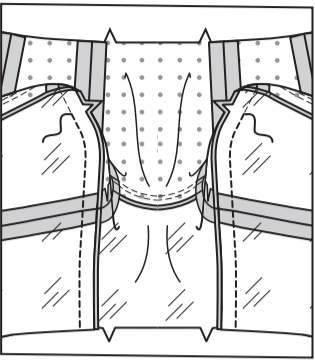
Épinglez le bord supérieur du corsage devant inférieur sur le bord inférieur du corsage devant supérieur, en faisant coïncider les encoches et les petits cercles. Épinglez ensemble les bords de la doublure. Piquez en couture continue.



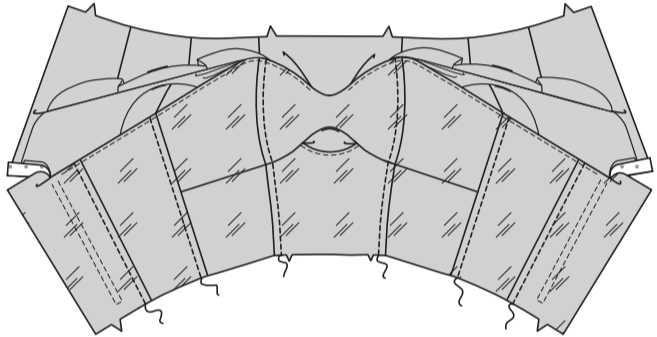
Piquez le reste des coutures du côté devant dans le corsage en raccordant avec la piqûre précédente.



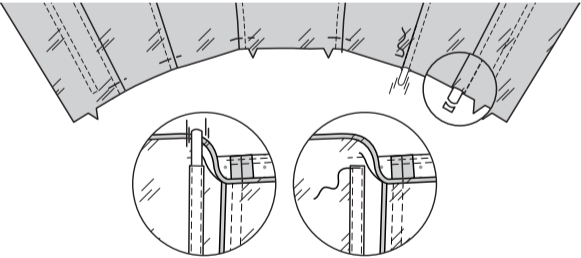
Piquez le reste des coutures du côté devant dans les doublures de corsage. Pressez la couture vers le devant.



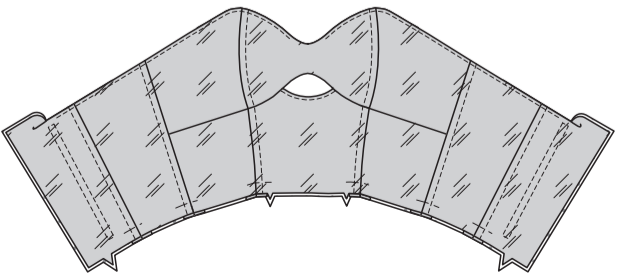
Pour créer les autres casiers pour la baleine sur la DOUBLURE, sur l'ENDROIT, piquez le corsage devant supérieur et inférieur à 1 cm de la couture, en saisissant les valeurs de couture. Piquez de la même façon le corsage côté dos et le corsage dos à 1 cm des coutures.



Coupez un morceau de baleine de la longueur de chaque doublure corsage côté devant, côté et couture du côté dos entre les lignes de couture supérieure et inférieure. Coupez deux morceaux de baleine de la longueur des lignes de piqûre sur le corsage dos. Recoupez 6 mm de chaque extrémité, en arrondissant les extrémités, comme illustré. Faites passer la baleine dans les casiers. Bâissez à travers les extrémités inférieures de chaque couture. Piquez à travers l'extrémité ouverte du ruban de biais sur la doublure corsage dos.



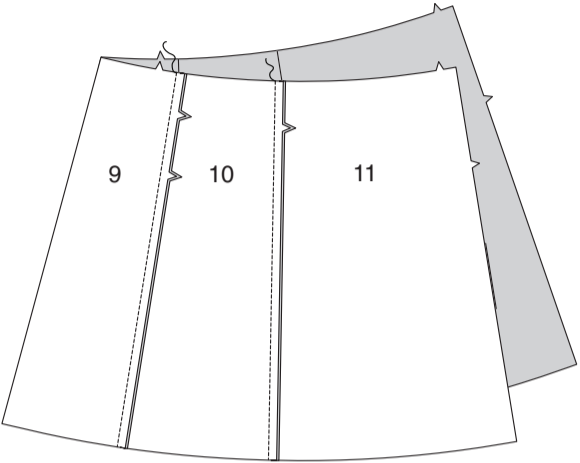
Rabattez la doublure. Pressez.



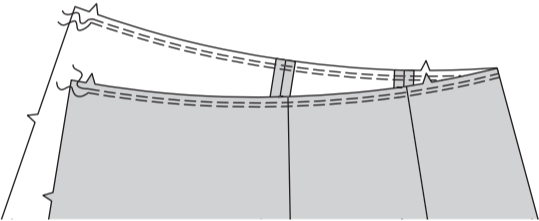
JUPE A

NOTE : Si vous ne l'avez pas déjà fait, découpez 2.5 cm des bords inférieurs des pièces de la DOUBLURE de jupe.

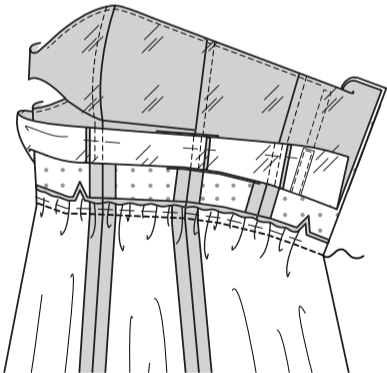
Piquez les pièces de la JUPE CÔTÉ DEVANT (10) sur les bords du côté de la JUPE DEVANT (9). Piquez la JUPE DOS (11) et la jupe côté devant sur les côtés.



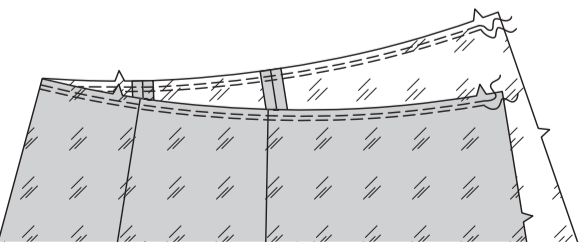
FRONCEZ le bord supérieur de la jupe entre les encoches sur la jupe dos.



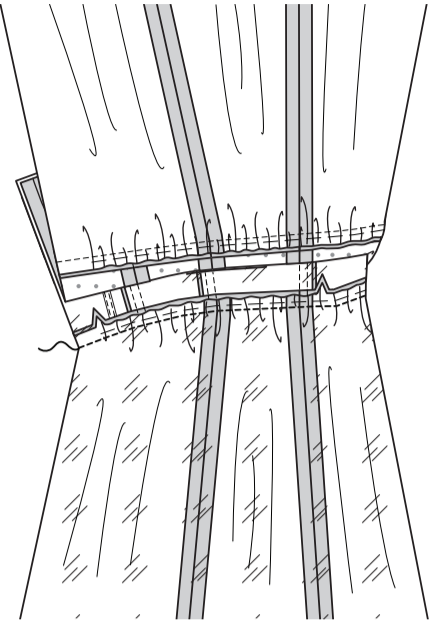
Dépliez la doublure de corsage. ENDROIT CONTRE ENDROIT, épinglez le bord supérieur de la jupe sur le bord inférieur du corsage, en faisant coïncider les milieux devant, les encoches et les coutures et ayant les bords de l'ouverture du dos au même niveau. Tirez sur le fil de fronces. Piquez, en maintenant la doublure libre. Pressez la couture vers le corsage.



Piquez les coutures de la DOUBLURE de jupe ensemble comme décrit pour la jupe. **FRONCEZ** le bord supérieur de la doublure de jupe entre les encoches du dos.

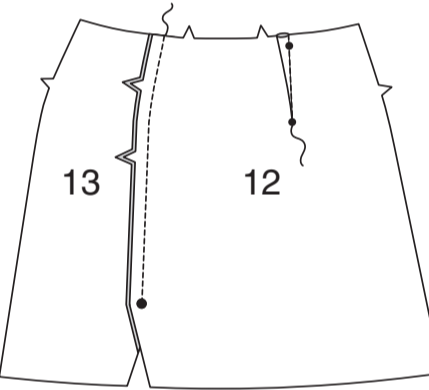


ENDROIT CONTRE ENDROIT, épinglez le bord supérieur de la doublure de jupe sur le bord inférieur de la doublure de corsage, en faisant coïncider les milieux devant, les encoches et le coutures et ayant les bords de l'ouverture du dos au même niveau. Tirez sur le fil de fronces. Piquez, en maintenant la robe libre, en utilisant un pied à fermeture si nécessaire. Pressez la couture vers la doublure de corsage.

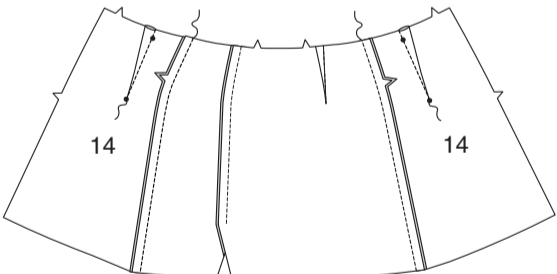


JUPE B, C

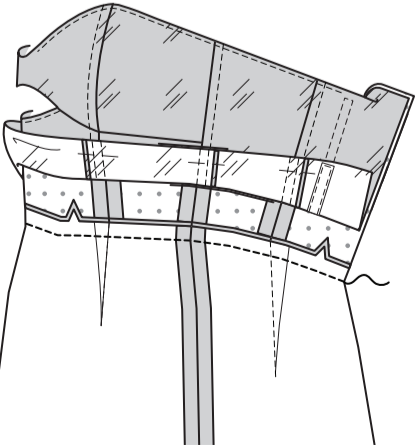
NOTE : Si vous ne l'avez pas déjà fait, découpez 2.5 cm des bords inférieurs des pièces de la DOUBLURE de jupe. Piquez la **PINCE** dans la JUPE DEVANT DROIT (12), puis pressez-la vers le milieu devant. Épinglez la JUPE DEVANT GAUCHE (13) sur la jupe devant droit, en faisant coïncider les encoches. Piquez au-dessus du grand cercle.



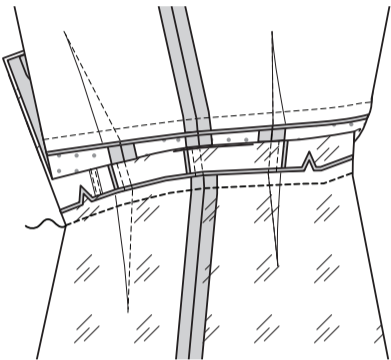
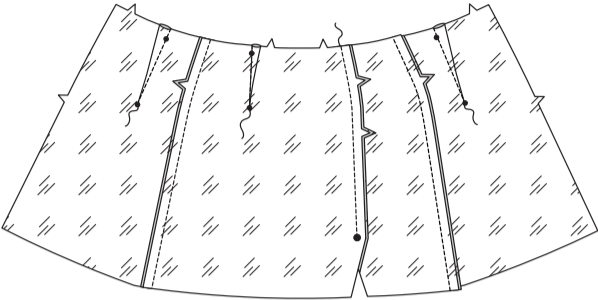
Piquez la PINCE dans la JUPE DOS (14), puis pressez-la vers le milieu dos. Piquez la jupe dos et la jupe devant sur les côtés.



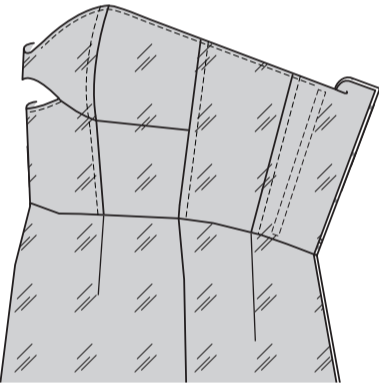
Dépliez la doublure de corsage. Épinglez le bord supérieur de la jupe sur le bord inférieur du corsage, en faisant coïncider les encoches, les milieux devant, les coutures et ayant les bords de l'ouverture du dos au même niveau. Piquez, en maintenant la doublure libre. Pressez la couture vers le corsage.



Piquez ensemble les coutures de la DOUBLURE de jupe, comme décrit pour la jupe.
ENDROIT CONTRE ENDROIT, épinglez le bord supérieur de la doublure de jupe sur le bord inférieur de la doublure de corsage, en faisant coïncider les encoches, les milieux devant et le coutures, ayant les bords de l'ouverture du dos au même niveau. Piquez en maintenant la robe libre, en utilisant un pied à fermeture à glissière si nécessaire. Retournez la couture vers la doublure de corsage.



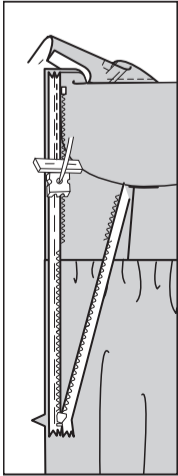
Rabattez la doublure. Pressez.



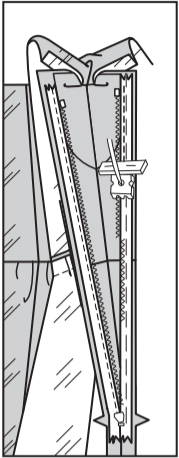
FERMETURE À GLISSIÈRE INVISIBLE

NOTE : Piquez la fermeture à glissière invisible en utilisant un pied à fermeture invisible. Si la fermeture à glissière est plus longue que l'ouverture correspondante, ajustez-la une fois posée. Reportez-vous à la vidéo **FERMETURES À GLISSIÈRE** : « **coudre une fermeture invisible** ».

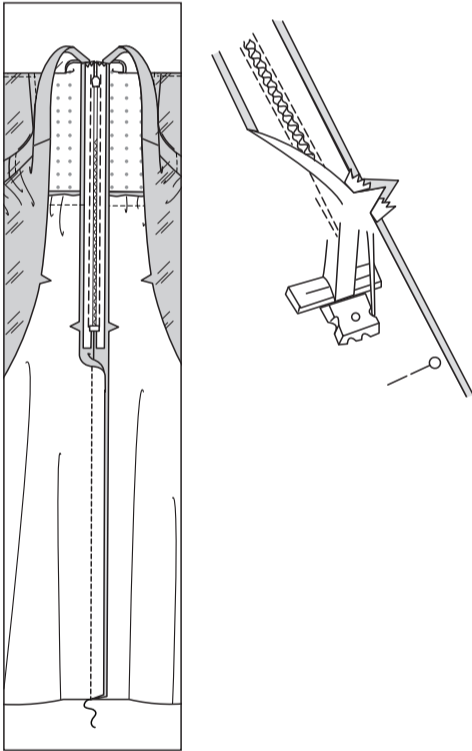
Ouvrez la fermeture et pressez le ruban en utilisant le fer réglé à basse température. Ouvrez la doublure et maintenez le bord supérieur libre de la doublure dos à l'opposé. Sur l'ENDROIT, épinglez le côté DROIT de la fermeture vers le bas sur le côté DROIT de l'ouverture de la fermeture. Ayez la spirale le long de la ligne de couture, le ruban sur la valeur de couture et l'arrêt supérieur à 2 cm au-dessous du bord supérieur, comme illustré. Bâissez à la main au centre du ruban. Placez le pied à fermeture en haut de la fermeture avec la rainure DROITE du pied par-dessus la spirale. Piquez sur le ruban jusqu'à l'encoche. Piquez au point arrière pour renforcer.



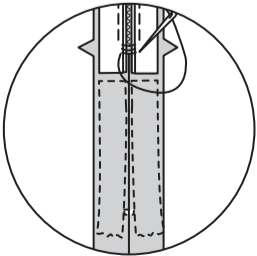
Épinglez de la même façon l'autre moitié de la fermeture sur le côté GAUCHE de l'ouverture de la fermeture. Assurez-vous que les bords supérieur et inférieur du vêtement soient au même niveau. Bâissez à la main au centre du ruban. Placez le pied à fermeture en haut de la fermeture avec la rainure GAUCHE par-dessus la spirale. Piquez sur le ruban jusqu'à l'encoche. Piquez au point arrière pour renforcer.



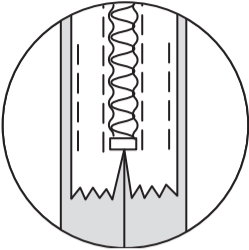
Fermez la fermeture et vérifiez qu'elle ne soit pas visible de l'ENDROIT. Tirez les extrémités libres du ruban de la fermeture à l'opposé de la valeur de couture. Épinglez la couture restante du milieu dos ensemble au-dessous de la fermeture. Placez le pied à fermeture vers la GAUCHE de sorte que l'aiguille descende à travers l'encoche extérieure du pied. Commencez à piquer à 6 mm au-dessus du point le plus bas et légèrement vers la GAUCHE. Piquez le reste de la couture en utilisant un pied-de-biche régulier.



Si la fermeture est plus longue que l'ouverture, en utilisant du fil solide, cousez à la main quelques petits points à travers les spirales au bas de l'ouverture. Découpez l'extrémité inférieure du ruban à 1.5 cm des points à la main.

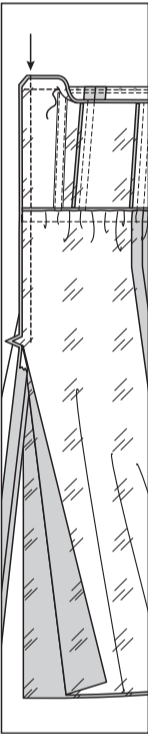


Si vous préférez, dépliez chaque valeur de couture au bas de la fermeture et piquez le ruban sur celle-là.

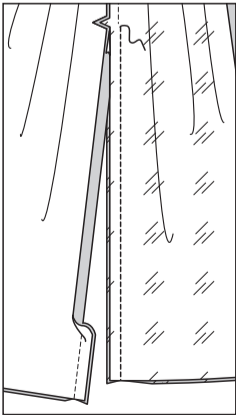


Dépliez le bord de l'ouverture du dos de la robe, en déroulant les dents de la fermeture à l'opposé du bord de l'ouverture. Retournez la doublure dos vers l'EXTÉRIEUR et piquez ensemble les bords supérieurs restants du dos et de la doublure, en raccordant avec la piqure précédente. Recoupez.

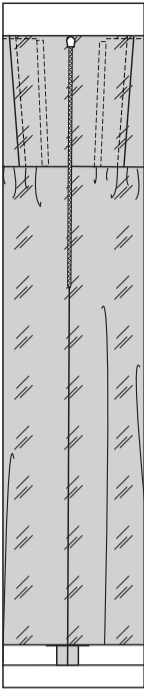
Épinglez ensemble les bords de l'ouverture du dos de la doublure et de la robe. Piquez à travers la doublure à 1.3 cm des bords du dos, en maintenant les dents de la fermeture libres. Biaisez les coins. Ne coupez pas les bords du milieu dos.



En maintenant la jupe libre, piquez le reste de la couture de la doublure du milieu dos au-dessous de la fermeture.

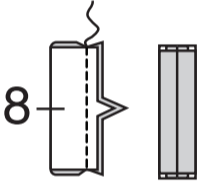


Retournez la doublure vers l'intérieur. Pressez.

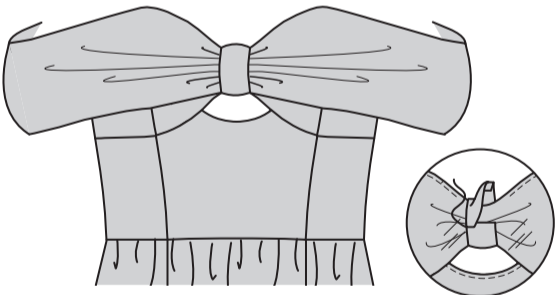


FINITION

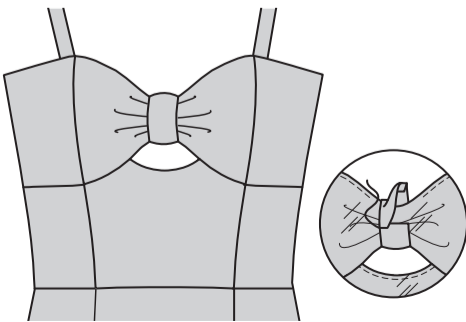
Pliez le COULANT (8) en deux dans le sens de la longueur, ENDROIT CONTRE ENDROIT, en faisant coïncider les encoches. Piquez. Retournez à l'ENDROIT. Pressez. Amenez la couture vers le milieu.



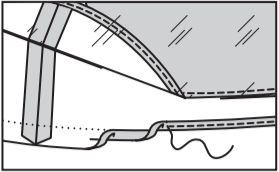
Modèles A, B : ayant les ENDROITS vers le haut, enveloppez le coulant autour du corsage supérieur et le volant au niveau du milieu devant, en recouvrant les plis, en rentrant une extrémité et en superposant à l'autre sur le côté à doublure. Cousez aux **POINTS COULÉS**.



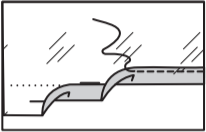
Modèle C : ayant les ENDROITS vers le haut, enveloppez le coulant autour du corsage supérieur, en centrant par-dessus le milieu devant, en rentrant une extrémité et en superposant à l'autre sur le côté à doublure. Cousez aux **POINTS COULÉS**.



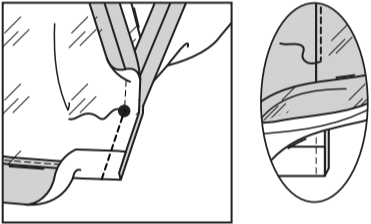
Modèle A : faites un **OURLET ÉTROIT** de 1.5 cm sur le bord inférieur de la doublure et de la robe.



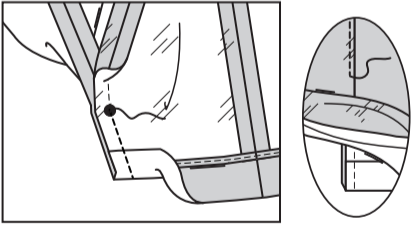
Modèles B, C
Faites un **OURLET ÉTROIT** de 1.5 cm sur le bord inférieur de la doublure.



Sur l'ENVERS, dépliez la doublure sur les bords de l'ouverture de la jupe devant droit. ENDROIT CONTRE ENDROIT, épinglez ensemble les bords de l'ouverture de la doublure et de la robe sur les bords de l'ouverture du devant droit, en tirant sur les bords de l'ouverture du devant gauche à l'opposé. Retournez le bord inférieur de la jupe devant droit vers l'EXTÉRIEUR sur le bord inférieur le long de la ligne d'ourlet, par-dessus la doublure. Épinglez. Piquez l'ouverture du devant droit jusqu'au grand cercle. **SOUS-PIQUEZ** la doublure aussi loin que possible.



Retournez la doublure vers l'INTÉRIEUR sur l'ouverture devant droit et ouvrez la doublure sur le bord de l'ouverture du devant GAUCHE. Épinglez les bords de l'ouverture devant gauche de la doublure et de la robe ENDROIT CONTRE ENDROIT. Retournez le bord inférieur de la jupe devant gauche sur l'ENDROIT le long de la ligne d'ourlet, par-dessus la doublure. Épinglez. Piquez l'ouverture devant gauche jusqu'au grand cercle, en maintenant le devant droit libre. **SOUS-PIQUEZ** la doublure aussi loin que possible.



Retournez la doublure vers l'intérieur. Pressez. Relevez le reste de l'ourlet sur le bord inférieur de la robe. Bâissez près de la pliure. **FINISSEZ** le bord supérieur de l'ourlet. Cousez à la main en place.

