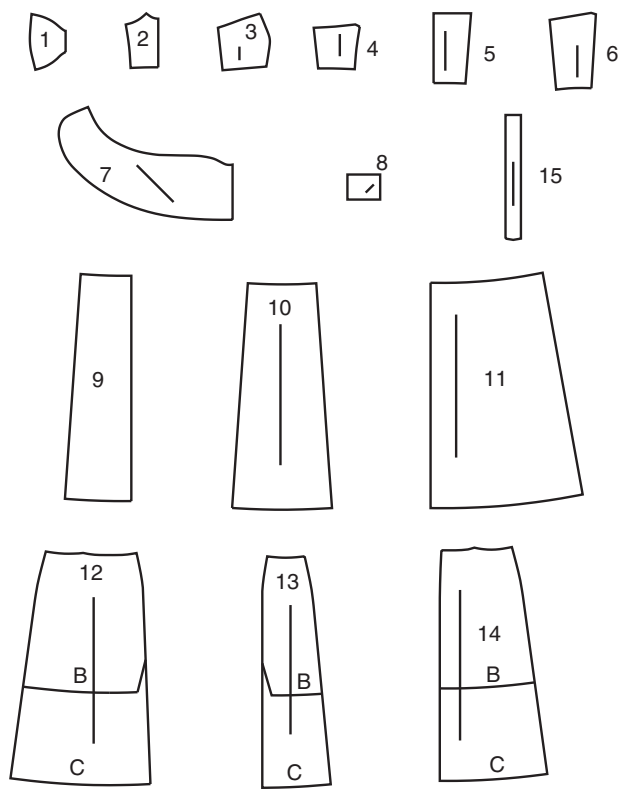


## 15 SCHNITTEILE



- 1 OBERES VORD. OBERTEIL - A,B,C

2 UNTERES VORD. OBERTEIL - A,B,C

3 OBERES SEITL. VORD. OBERTEIL - A,B,C

4 UNTERES SEITL. VORD. OBERTEIL A,B,C

5 RÜCKW. OBERTEIL - A,B,C

6 SEITL. RÜCKW. OBERTEIL - A,B,C

7 VOLANT - A,B

8 KNOTEN - A,B,C
- 9 ROCKVORDERTEIL- A

10 SEITL. ROCKVORDERTEIL- A

11 ROCKRÜCKENTEIL - A

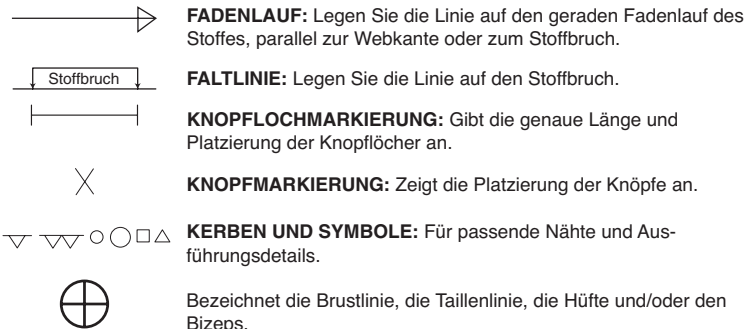
12 RECHTES ROCKVORDERTEIL - B,C

13 LINKES ROCKVORDERTEIL - B,C

14 ROCKRÜCKENTEIL - B,C

15 SCHULTERTRÄGER – C

### MUSTERMARKIERUNGEN



**FADENLAUF:** Legen Sie die Linie auf den geraden Fadenlauf des Stoffes, parallel zur Webkante oder zum Stoffbruch.

**FALTLINE:** Legen Sie die Linie auf den Stoffbruch.

**KNOPFLOCHMARKIERUNG:** Gibt die genaue Länge und Platzierung der Knopflöcher an.

**KNOPFMARKIERUNG:** Zeigt die Platzierung der Knöpfe an.

**KERBEN UND SYMBOLE:** Für passende Nähte und Ausführungsdetails.

Bezeichnet die Brustlinie, die Taillenlinie, die Hüfte und/oder den Bizeps.

Die Maße beziehen sich auf den Umfang des fertigen Kleidungsstücks (Körpermaß + Trageerleichterung + Design-Erleichterung). Passen Sie das Schnittmuster bei Bedarf an. Die Maße schließen Falten, Biesen, Abnäher und Nahtzugaben aus.

**NAHTZUGABE:** 1.5 cm enthalten, sofern nicht anders angegeben, aber nicht auf dem Gewebe aufgedruckt.

### GEGEBENENFALLS ANPASSEN

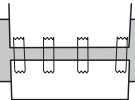
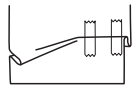
Verlängern oder verkürzen Sie an den Anpassungslinien (=) oder an den auf dem Muster angegebenen Stellen.

Wenn eine größere Länge hinzugefügt wird, müssen Sie eventuell zusätzlichen Stoff kaufen.

**ZUM VERKÜRZEN:** Falten Sie entlang der Anpassungslinie. Machen Sie eine Falte mit der Hälfte der benötigten Menge. Aufkleben.

**ZUM VERLÄNGERN:** Schneiden Sie zwischen den Anpassungslinien. Verteilen Sie den Betrag nach Bedarf, halten Sie die Kanten parallel. Kleben Sie über das Papier.

Wenn die Änderungslinien nicht auf dem Gewebe liegen, verlängern oder kürzen Sie an der unteren Kante.



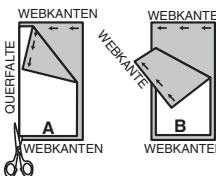
**SCHRUMPFEN** Sie den **STOFF**, wenn er nicht als vorgeschrumpt gekennzeichnet ist. Drücken Sie.

**KREISEN** Sie die **ZEICHNUNG** für Modell, Größe, Stoffbreite.

Verwenden Sie das Auflageplan **MIT STRICHRICHTUNG** für Stoffe mit Einwegmustern, Strichrichtung, Flor oder Oberflächenschattierung. Da die meisten Maschenwaren Oberflächenschattierungen aufweisen, wird ein Auflageplan mit Strichrichtung verwendet.

Für **DOPPELTE DICKE (MIT STOFFBRUCH)** - falten Sie den Stoff rechts auf rechts.

**\*DOPPELTE DICKE (OHNE STOFFBRUCH)** - Für Stoffe mit Strichrichtung falten Sie den Stoff quer, rechts auf rechts. Markieren Sie wie gezeigt. Schneiden Sie entlang der Querspalte des Stoffes (A). Drehen Sie die obere Lage um 180°, so dass die Pfeile in die gleiche Richtung zeigen, und legen Sie über die untere Lage, rechts auf rechts (B).



Für **EINZELNE DICKE** - legen Sie den Stoff mit der rechten Seite nach oben. (Für Pelzflor-Stoffe legen Sie die Florseite nach unten.)

### SCHNEIDEN UND MARKIEREN

★ Schneiden Sie zuerst die anderen Teile aus, so dass genügend Stoff zum Zuschneiden dieses Teils vorhanden ist. Öffnen Sie den Stoff. Schneiden Sie bei "Schnitt 1"-Teilen das Teil einmal auf einer einzelnen Dicke mit der Stoffseite nach oben auf der rechten Seite des Stoffes zu.

Das Schnittmuster kann Schnittlinien für mehrere Größen enthalten. Wählen Sie die richtige Schnittlinie oder die Schnittmusterteile für Ihre Größe aus.

Legen Sie vor dem **SCHNEIDEN** alle Teile entsprechend dem Auflageplan auf den Stoff. Stecken Sie. (**Die Auflagepläne zeigen die ungefähre Position der Schnittmusterteile; die Position kann je nach Schnittmustergröße variieren. Position kann je nach Größe des Schnittmusters variieren.**) Schneiden Sie **GENAU** aus, indem Sie die Kerben nach außen schneiden.

Bevor Sie das Schnittmuster entfernen, **ÜBERTRAGEN SIE DIE MARKIERUNGEN** und Konstruktionslinien auf die linke Seite des Stoffes, indem Sie die Methode mit Nadel und Kreidestift oder Pauspapier und Schneidrad verwenden. Markierungen, die auf der rechten Seite des Stoffes benötigt werden, sollten Faden nachgezeichnet werden.

**HINWEIS:** Kästchen mit gestrichelten Linien (a! b! c!) in den Auflageplänen stellen Teile dar, die nach den angegebenen Maßen geschnitten wurden.

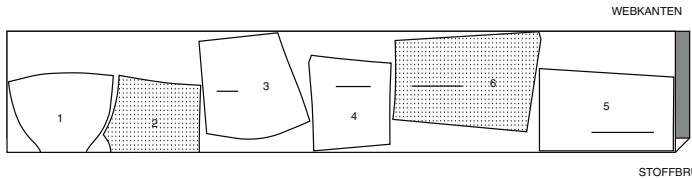
## ZUSCHNITTPLÄNE

RECHTE MUSTERSEITE	LINKE MUSTERSEITE	RECHTE STOFFSEITE	LINKE STOFFSEITE
-----------------------	----------------------	----------------------	---------------------

### EINLAGE A,B,C

TEILE: 1 2 3 4 5 6

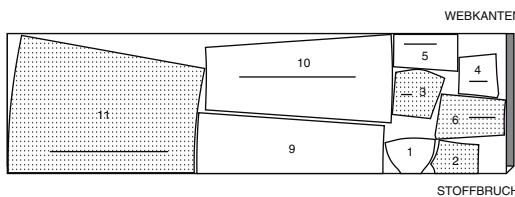
51 CM  
ALLE GRÖSSEN



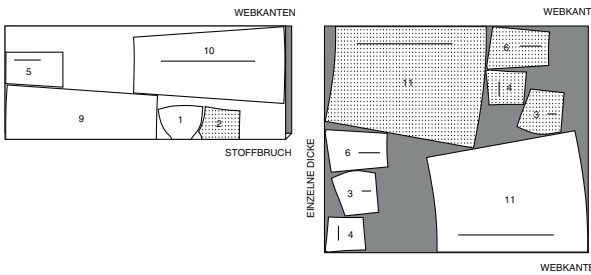
### FUTTER A

TEILE: 1 2 3 4 5 6 9 10 11

115 CM  
OHNE STRICHTRICHTUNG  
GRÖSSEN 8 10-12-14-16-18



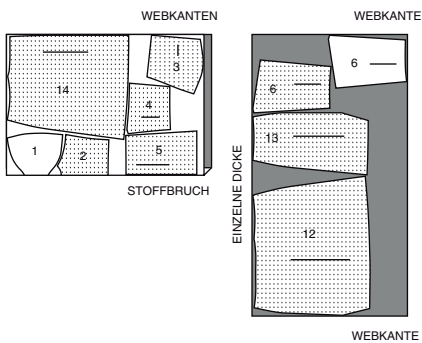
115 CM  
OHNE STRICHTRI-  
CHTUNG  
GRÖSSEN 20-22-24-  
26



### FUTTER B

TEILE: 1 2 3 4 5 6 12 13 14

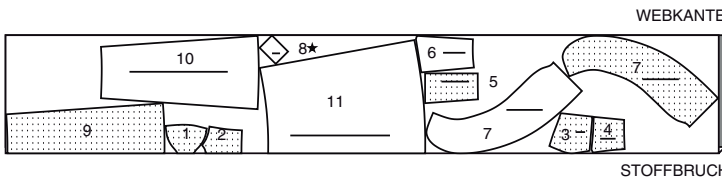
115 CM  
OHNE  
STRICHTRICHTUNG  
ALLE GRÖSSEN



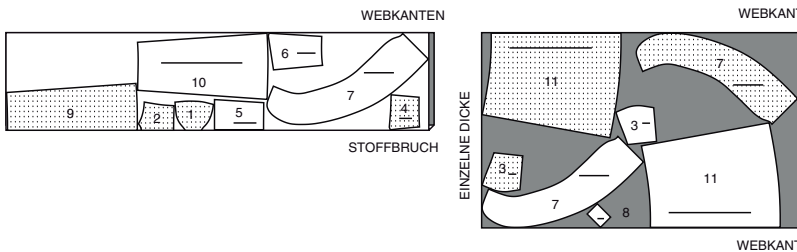
### KLEID A

TEILE: 1 2 3 4 5 6 7 8 9 10 11

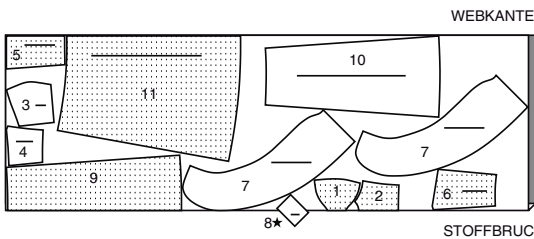
115 CM  
MIT STRICHTRICHTUNG  
GRÖSSEN 8-10-12-14-16  
EINES VON TEIL 8 ZUSCHNEIDEN



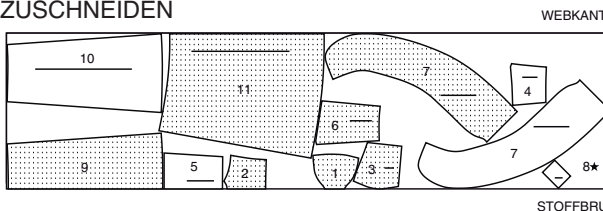
115 CM MIT STRICHTRICHTUNG  
GRÖSSEN 18-20-22-24-26



150 CM  
MIT STRICHTRICHTUNG  
GRÖSSEN 8-10-12-14-16



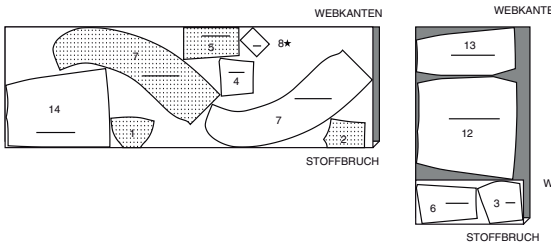
150 CM  
MIT STRICHTRICHTUNG  
GRÖSSEN 18-20-22-24-26  
EINES VON TEIL 8 ZUSCHNEIDEN



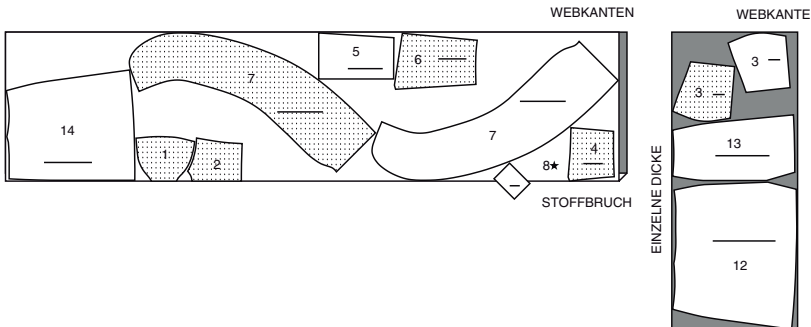
### KLEID B

TEILE: 1 2 3 4 5 6 7 8 12 13 14

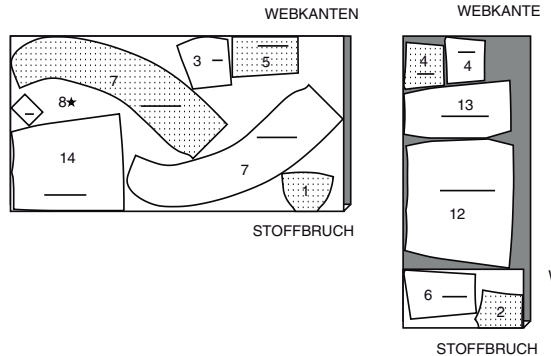
115 CM  
MIT STRICHTRICHTUNG  
GRÖSSEN 8 10-12-14-  
16-18  
EINES VON TEIL 8  
ZUSCHNEIDEN



115 CM MIT STRICHTRICHTUNG  
GRÖSSEN 20-22-24-26



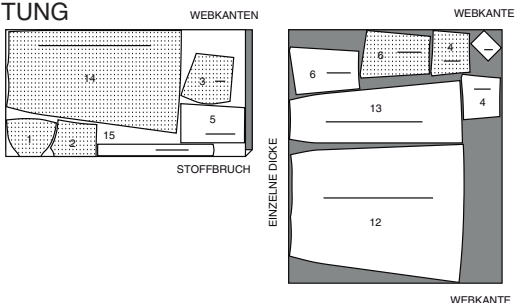
150 CM  
MIT STRICHTRICHTUNG  
ALLE GRÖSSEN  
EINES VON TEIL 8  
ZUSCHNEIDEN



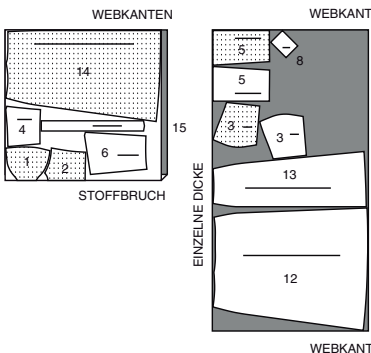
### KLEID C

TEILE: 1 2 3 4 5 6 8 12 13 14 15

115 CM  
MIT STRICHTRICHTUNG  
ALLE GRÖSSEN



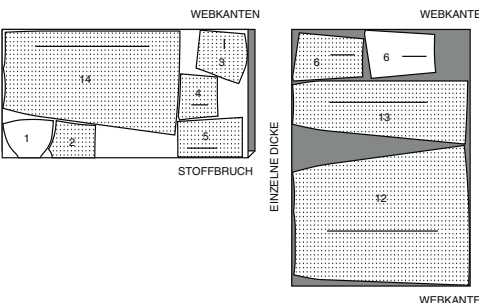
150 CM  
MIT STRICHTRICHTUNG  
ALLE GRÖSSEN



### FUTTER C

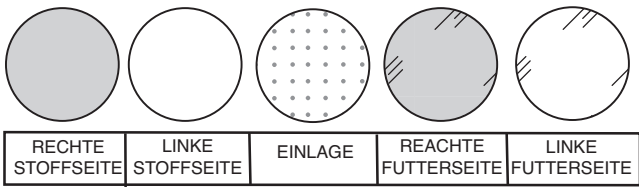
TEILE: 1 2 3 4 5 6 12 13 14

115 CM  
OHNE  
STRICHTRICHTUNG  
ALLE GRÖSSEN



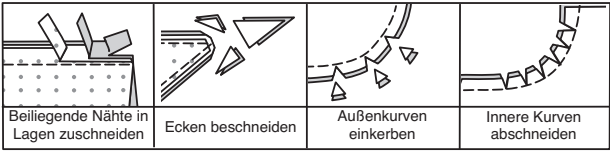


NÄHINFORMATIONEN  
STOFFSCHLÜSSEL



NAHTZUGABEN

Es sind 1.5 cm Nahtzugaben im Schnittmuster berücksichtigt, sofern nicht anders angegeben.



STECKEN UND ANPASSEN

Stecken oder heften Sie die Nähte, RECHTS AUF RECHTS, mit passenden Einkerbungen. Passen Sie das Kleidungsstück an, bevor Sie die Hauptnähte nähen.

BÜGELN

Bügeln Sie die Nahtzugaben flach; öffnen Sie sie dann, sofern nicht anders angegeben. Stecken Sie wo nötig, damit sie flach liegen.

GLOSSAR

Für Nähmethoden in FETT gedruckter Schrift ist ein Video mit Nähanleitung verfügbar. Scannen Sie den QR CODE, um die Videos anzusehen:

**ABNÄHER** - Siehe **Abnäher**: Video "**Flache Abnäher nähen**".

**EINHALTEN/EINREIHEN** - siehe **Kräuseln**: Video "**Zweireihige Kräuseln nähen**".

**VERSÄUBERN** - siehe **Nähte**: Video "Wie man die Nahtzugaben versäubert".

**SCHMALER SAUM** - siehe **Säume**: Video "**Schmale Säume nähen**".

**VERSTÄRKEN** - Siehe **Maschinenstiche**: Video "**zum Verstärken**".

**SÄUMEN**– siehe **Handstiche**: Video "**Wie man säumt**".

**FESTSTEBBEN**- siehe **Maschinenstiche**: Video "**Wie man einen Steppstich macht**".

**BESCHNEIDEN**– Siehe **Nähte**: „**Wie man näht**: Video "**Wie man die Nähte beschneidet, einschneidet und überlagert**".

**UNTERSTEBBEN** - siehe **Maschinenstiche**: Video "**Wie man unterstept**".

NÄHTUTORIALS



Erweitern Sie Ihre Fähigkeiten durch kurze, leicht verständliche Videos unter [simplicity.com/sewingtutorials](https://simplicity.com/sewingtutorials).

**DIE SCHNITTEILE WERDEN BEI DER ERSTEN VERWENDUNG DURCH NUMMERN GEKENNZEICHNET.**

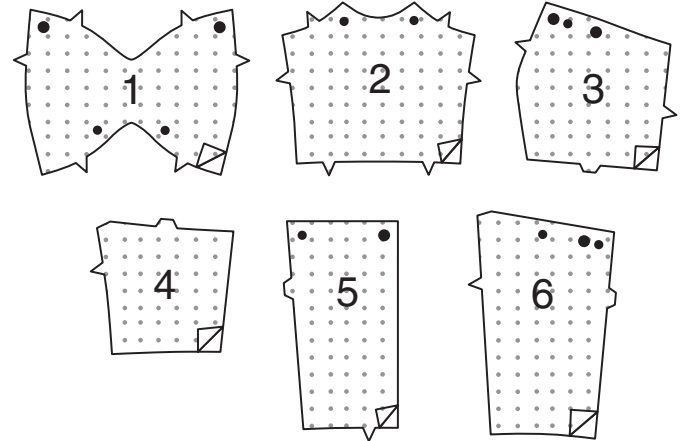
**NÄHEN SIE DIE NÄHTE RECHTS AUF RECHTS, SOFERN NICHT ANDERS ANGEZEIGT.**

KLEID A,B,C

**HINWEIS:** Wenn nicht anders angegeben, wird das zuerst genannte Modell gezeigt.

EINLAGE

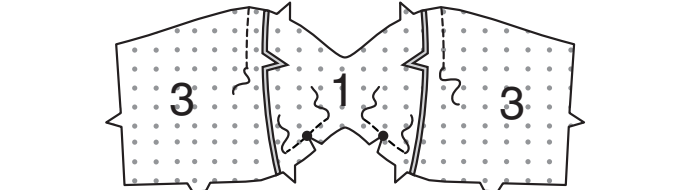
Kleben Sie die EINLAGE auf die linke Seite jedes passenden STOFFABSCHNITTS gemäß den Anweisungen des Herstellers.



OBERTEIL

**VERSTÄRKEN** Sie die Unterkante des OBEREN VORD. OBERTEILS (1) durch die kleinen Punkte. Schneiden Sie zu den kleinen Punkten ein.

Nähen Sie die Abschnitte des SEITL. OBEREN VORD. OBERTEILS (3) von der Oberkante bis zur Kerbe an das obere vordere Oberteil.



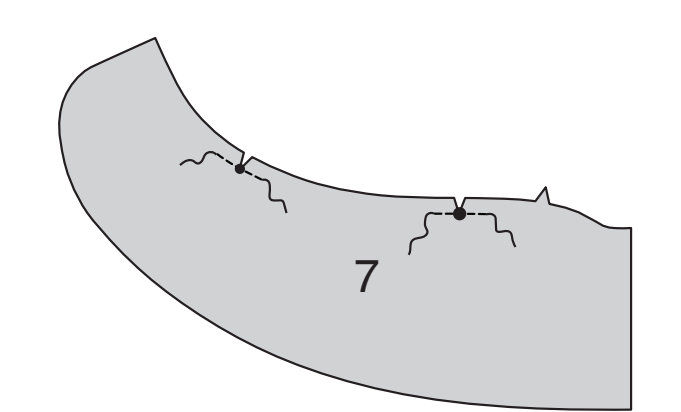
**VERSTÄRKEN** Sie die Unterkante des FUTTERS des oberen vord. Oberteils durch die kleinen Punkte. Schneiden Sie zu den kleinen Punkten ein.

Nähen Sie das FUTTER des seitl. oberen vorderen Oberteils von der Oberkante bis zur Kerbe an das FUTTER des oberen vorderen Oberteils. Bügeln Sie die Naht zum Vorderteil hin. Bügeln Sie.

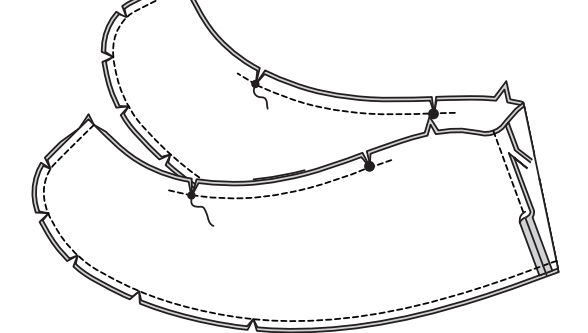


Modelle A, B

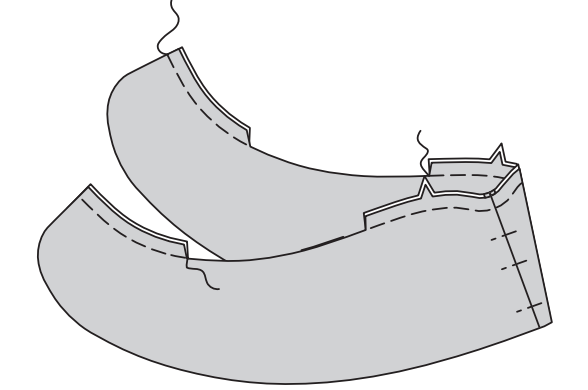
**VERSTÄRKEN** Sie die Oberkante jedes VOLANTS (7) durch die inneren großen und kleinen Punkte, wie gezeigt. Schneiden Sie bis zu den Punkten ein, wie gezeigt.



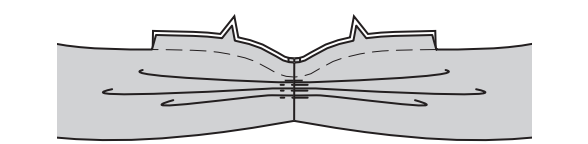
Stecken Sie zwei Abschnitte des Volants RECHTS AUF RECHTS. Nähen Sie die vordere Mittelnaht. Nähen Sie die restlichen Volantabschnitte auf die gleiche Weise. Schneiden Sie die Nahtzugabe auf 6 mm zurück. Stecken Sie die Volantabschnitte RECHTS AUF RECHTS, wobei die vorderen Mitten, Kerben und großen und kleinen Punkte übereinstimmen und die Schnittkanten gleichmäßig sind. Nähen Sie die nicht eingekerbte Kante mit einer 1 cm langen Naht. Nähen Sie die eingekerbte Kante zwischen den großen und kleinen Punkten. **BESCHNEIDEN.** Schneiden Sie die Kurven ein.



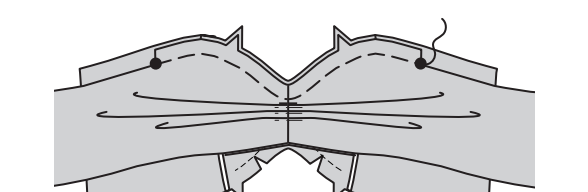
Drehen Sie die RECHTE Seite nach außen. Bügeln Sie. Heften Sie die Schnittkanten zusammen und entlang den durchgezogenen Linien für die Falten.



Für die Faltenbildung falten Sie auf der AUSSENSEITE entlang der durchgezogenen Linie. Bringen Sie die durchgezogene Linie in Pfeilrichtung zur gestrichelten Linie. Heften.

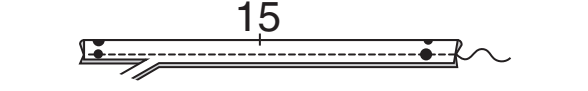


Stecken Sie auf der AUSSENSEITE die Oberkante des Volants auf die Oberkante des oberen vord. Oberteils, wobei die vorderen Mitten, Kerben und großen Punkte übereinstimmen. Heften Sie zwischen den großen Punkten.



Modell C

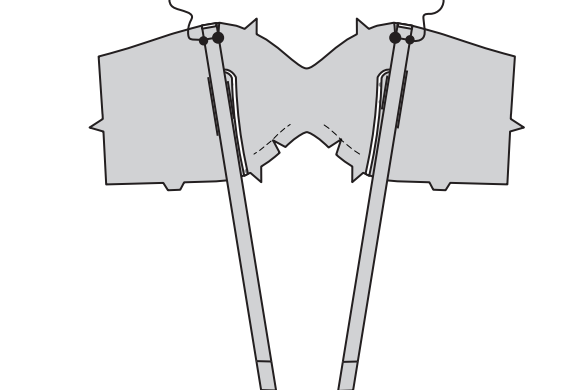
Falten Sie den Träger RECHTS AUF RECHTS in der Länge nach zur Hälfte, wobei die Punkte übereinstimmen und die Schnittkanten gerade sind. Nähen Sie die lange Kante mit einer 1 cm langen Naht. Beschneiden Sie die Nahtzugabe auf knapp 6 mm.



Drehen Sie die RECHTE Seite nach außen. Bügeln Sie. Heften Sie die Schnittkanten zusammen.



Stecken Sie den Träger an der oberen Kante des oberen seitl. vorderen Oberteils, wobei die großen und kleinen Punkte übereinstimmen, wie gezeigt. Heften.



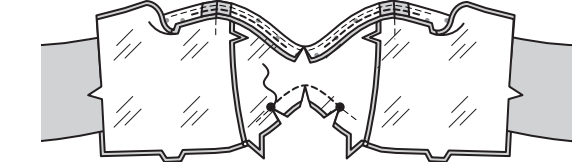
Modelle A,B,C

Stecken Sie das Futter an die oberen und seitl. Vorderen Oberteile RECHTS AUF RECHTS (über dem Volant oder den Trägern), wobei die vordere Mitte, die Nähte, die Kerbe und die Punkte übereinstimmen. Nähen Sie die oberen Kanten bis zu den großen Punkten, dabei die versäuberten Kanten des Volants (**Modelle A, B**) oder der Träger (**Modell C**) frei lassen. **BESCHNEIDEN.** Schneiden Sie die innere Kurve ein.

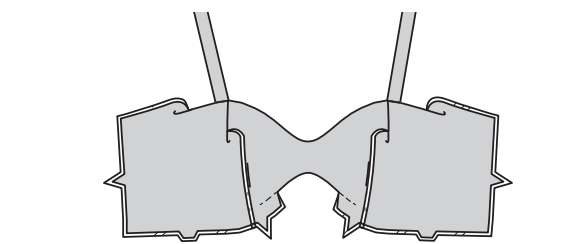
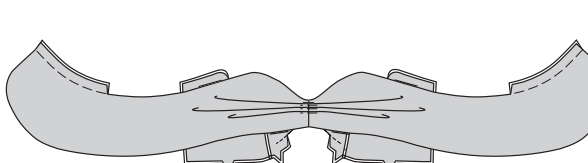


**STEBBEN** Sie das Futter so weit wie möglich **UNTER** und beenden Sie 1.5 cm vor den großen Punkten.

Stecken Sie das Futter an die untere Kante des oberen vorderen Oberteils RECHTS AUF RECHTS. Nähen Sie zwischen den kleinen Punkten, lassen Sie dabei den Volant oder die Träger frei. **BESCHNEIDEN** Sie die Naht. Schneiden Sie die innere Kurve ein.

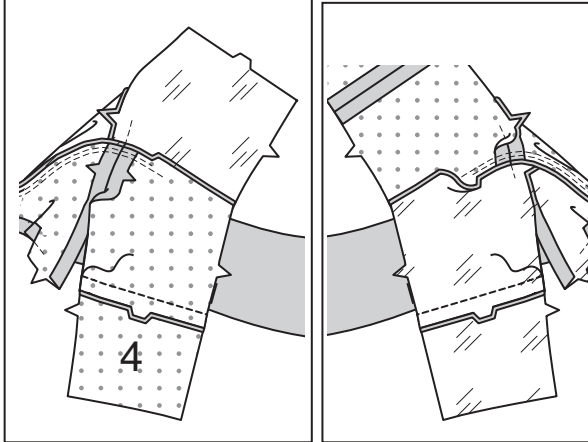


Drehen Sie die RECHTE Seite nach außen. Bügeln Sie.

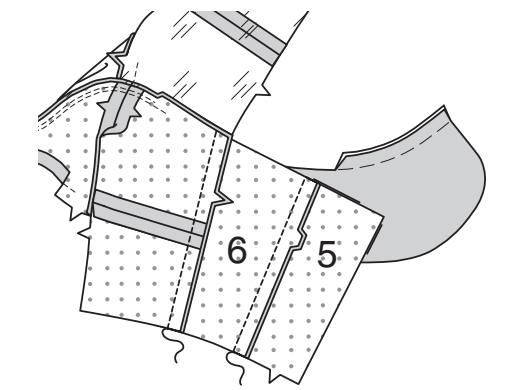


Halten Sie das Futter frei und nähen Sie das **UNTERE SEITL. VORD. OBERTEIL** (4) an das obere seitl. vordere Oberteil, wobei die Kerben übereinstimmen.

Nähen Sie das FUTTER des unteren seitl. vord. Oberteils an das FUTTER des oberen seitl. vord. Oberteils auf die gleiche Weise.

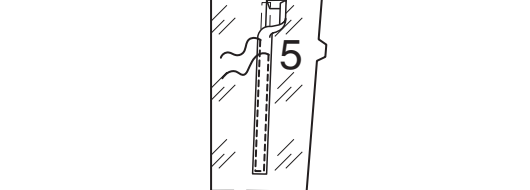


Nähen Sie das SEITL. RÜCKW. OBERTEIL (6) an das RÜCKW. OBERTEIL (5), wobei die Doppelkerben übereinstimmen. Nähen Sie das seitl. rückw. Oberteil an den Seiten an das obere Oberteil und die unteren seitl. Vorderteile.

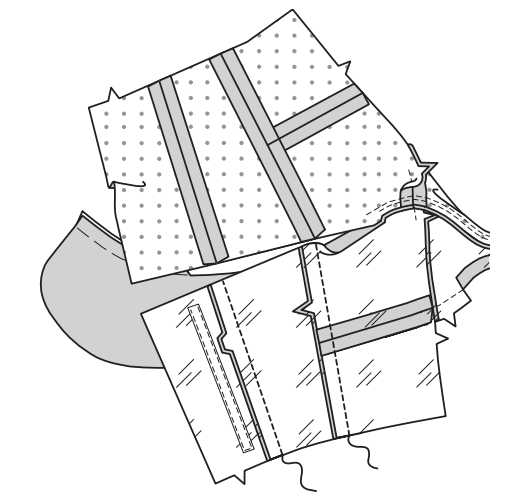


Schneiden Sie ein Stück 1.3 cm breites, einfach gefaltetes Schrägband in der Länge der Nahtlinien auf dem rückw. Oberteil plus 2.5 cm zu, um einen Kanal für die Stäbchen zu schaffen.

Bügeln Sie unter 1.3 cm an den Bandenden nach unten. Stecken Sie das Band auf die LINKE Seite des FUTTERS des rückw. Oberteils, mittig über den Nahtlinien. Nähen Sie dicht an den Längskanten des Bandes und über das obere Ende, lassen Sie dabei das untere Ende offen, um die Stäbchen einzusetzen.

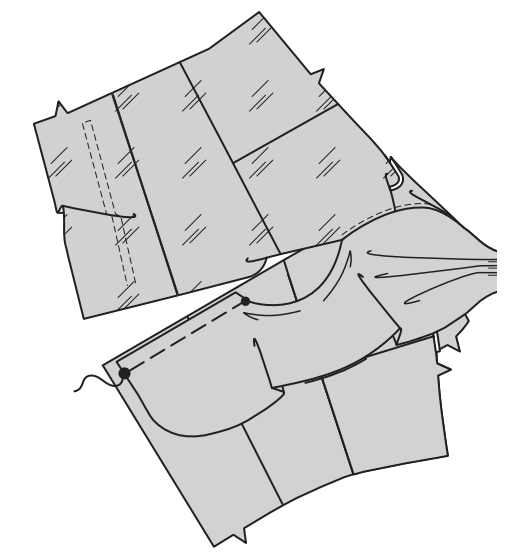


Nähen Sie das FUTTER des seitl. rückw. Oberteils an das FUTTER des rückw. Oberteils, wobei die Doppelkerben übereinstimmen. Bügeln Sie die Nahtzugabe zum Rückenteil hin. Nähen Sie das Futter des seitl. Rückenteils an den Seiten an das obere und untere seitl. vordere Futter. Bügeln Sie die Nahtzugaben zum Rückenteil hin.



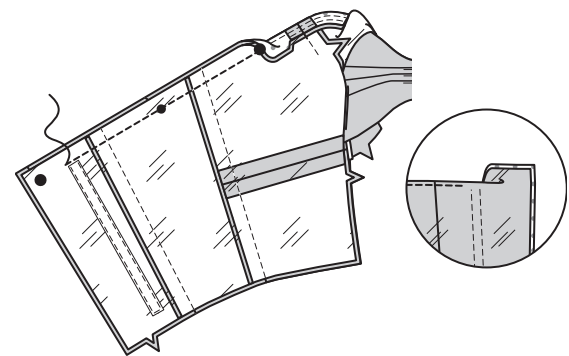
Modelle A, B

Mit den RECHTEN Seiten nach oben stecken Sie das hintere Ende auf die obere Kante des rückw. Oberteils, wobei die großen und die kleinen Punkte übereinstimmen. Heften.

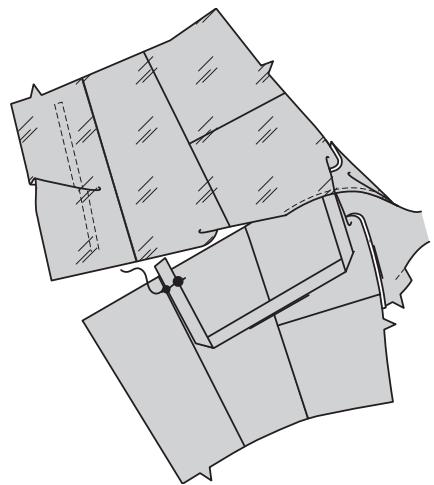




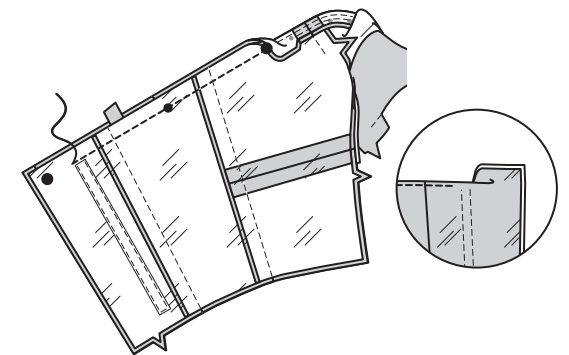
Stecken Sie das Futter des rückw. Oberteils **RECHTS AUF RECHTS** auf die Oberkante des rückw. Oberteils, über dem Volant, wobei die großen und kleinen Punkte übereinstimmen. Nähen Sie die obere Kante bis auf 5 cm an die hintere Öffnungskante heran, lassen Sie dabei die fertige Kante des Volants frei.  
**STEPHEN** Sie das Futter **UNTER** und beenden Sie 1.3 cm vor dem Stäbchentunnel im rückw. Futter.



**Modell C**  
Mit den **RECHTEN** Seiten nach oben stecken Sie das freie Ende des Trägers auf die obere Kante des rückw. Oberteils, wobei die großen und die kleinen Punkte übereinstimmen. Heften. Wenden Sie das Futter nach unten und probieren Sie das Oberteil. Passen Sie den Träger bei Bedarf an.



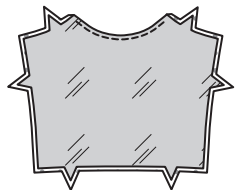
Stecken Sie das Futter des rückw. Oberteils **RECHTS AUF RECHTS** auf die Oberkante des rückw. Oberteils, über dem Träger, wobei die großen und kleinen Punkte übereinstimmen. Nähen Sie die obere Kante bis auf 5 cm von der hinteren Öffnungskante heran, lassen Sie dabei die versäuberte Kante des Trägers frei.  
**STEPHEN** Sie das Futter bis auf 7.5 cm an der hinteren Öffnungskante **UNTER**.



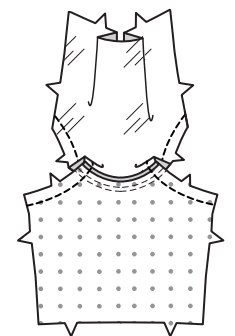
**Modelle A,B,C**  
Stecken Sie das Futter an die obere Kante des **UNTEREN VORD. OBERTEILS** (2), wobei die kleinen Punkte übereinstimmen. Nähen Sie die Oberkante wie gezeigt.  
**BESCHNEIDEN. STEPPEN** Sie das Futter **UNTER**.



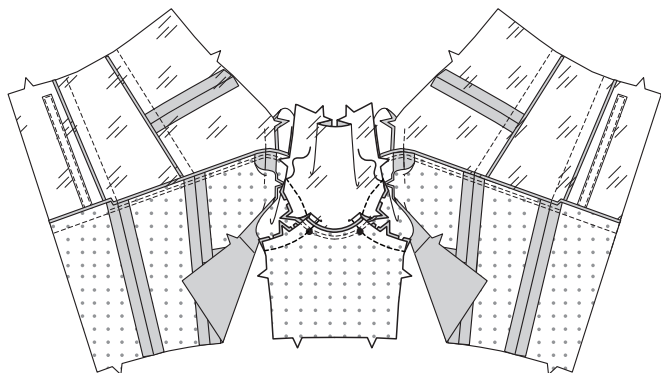
Wenden Sie das Futter nach **INNEN**. Bügeln Sie.



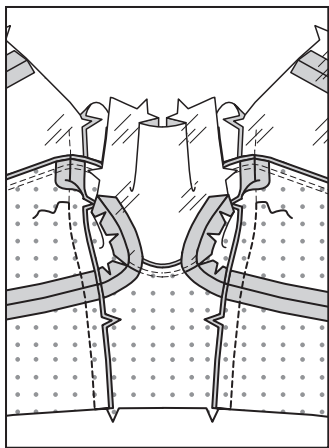
Öffnen Sie das Futter des unteren vorderen Oberteils. **STEPHEN** Sie die obere eingekerbte Kante des untere vorderen Oberteils und Futters **FEST**, wie gezeigt.



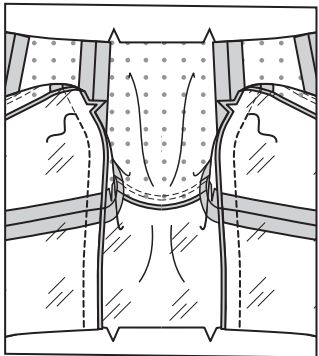
Stecken Sie die obere Kante des unteren vorderen Oberteils auf die untere Kante des oberen vorderen Oberteils, so dass die Kerben und kleinen Punkte übereinstimmen. Stecken Sie die Futterkanten zusammen. Nähen Sie in einer durchgehenden Naht.



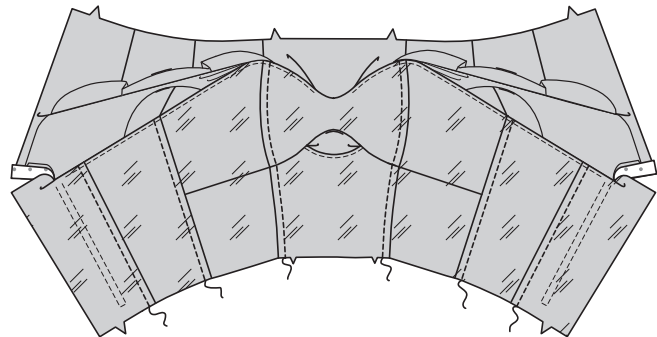
Nähen Sie den Rest der vorderen Seitennähte im Oberteil wie gezeigt und verbinden Sie mit der vorherigen Naht.



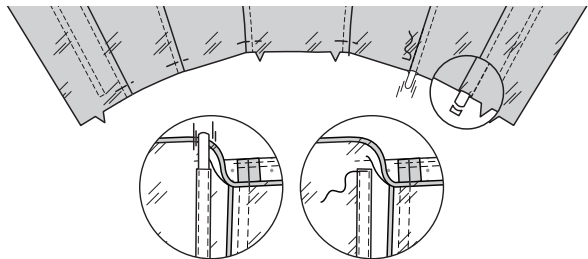
Nähen Sie den Rest der vorderen Seitennähte im Futter des Oberteils.  
Bügeln Sie die Naht zum Vorderteil hin.



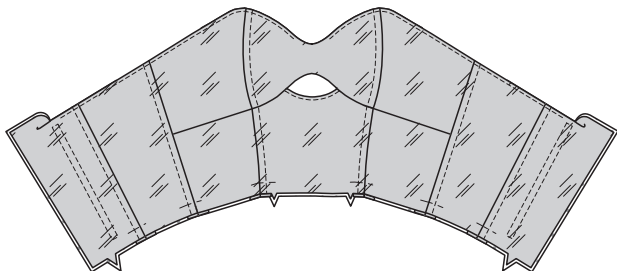
Um die verbleibenden Kanäle für die Stäbchen im Futter zu schaffen, nähen Sie auf der **AUSSENSEITE** die oberen und unteren vorderen Oberteile 1 cm von der Naht entfernt, wobei die Nahtzugaben mitgefasst werden. Nähen Sie das sertl. rückw. Oberteil und das rückw. Oberteil 1 cm von den Nähten entfernt auf die gleiche Weise.



Schneiden Sie ein Stück Stäbchen in der Länge jedes sertl. Vorderen Oberteilfutters und hinteren Seitennaht zwischen den oberen und unteren Nahtlinien zu. Schneiden Sie zwei Stücke Stäbchen in der Länge der Steplinien im rückw. Futter zu. Schneiden Sie 6 mm von jedem Ende ab und biegen Sie die Enden wie gezeigt. Führen Sie die Stäbchen in die Kanäle ein.  
Heften Sie über die unteren Enden jeder Naht. Nähen Sie über das offene Ende des Schrägbandes am Futter des rückw. Oberteils.



Wenden Sie das Futter nach unten. Bügeln Sie.

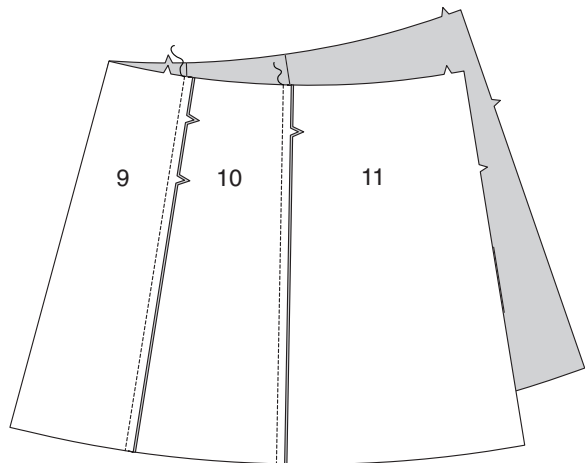


## ROCK A

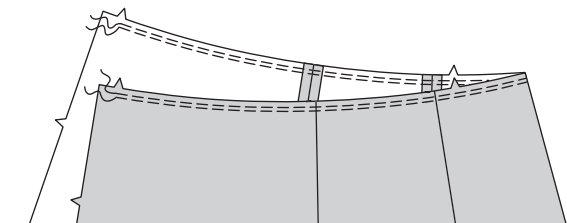
**HINWEIS:** Falls noch nicht geschehen, schneiden Sie 2.5 cm von den unteren Kanten der **FUTTERABSCHNITTE** des Rocks ab.

Nähen Sie die Abschnitte des **SEITL. ROCKVORDERTEILS** (10) an die Seitenkanten des **ROCKVORDERTEILS** (9).

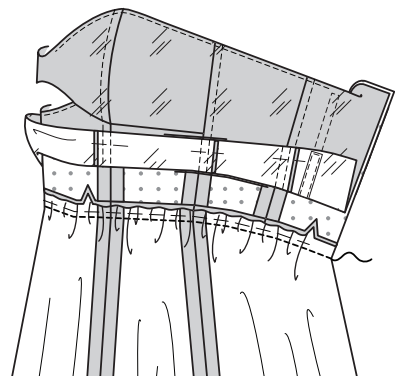
Nähen Sie das **ROCKRÜCKENTEIL** (11) an den Seiten an das sertl. Rockvorderteil.



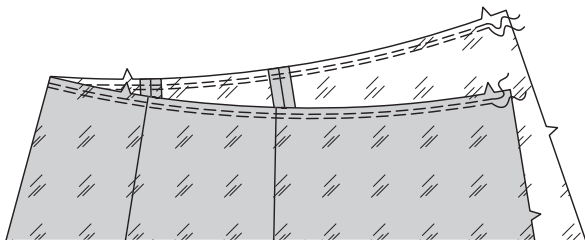
**REIHEN** Sie die obere Rockkante zwischen den Kerben am Rockrückenteil **EIN**.



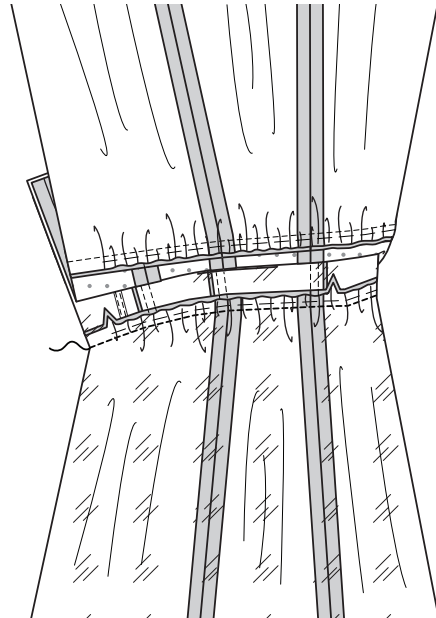
Öffnen Sie das Oberteilfutter. Stecken Sie die obere Rockkante auf die untere Kante des Oberteils, wobei die Kerben, die vorderen Mitten und die Nähte übereinstimmen und die hinteren Öffnungskanten gerade sind. Verteilen Sie die Kräuseln. Nähen Sie, lassen Sie dabei das Futter frei. Bügeln Sie die Naht zum Oberteil hin.



Nähen Sie die **FUTTERNÄHTE** des Rocks auf die gleiche Weise wie den Rock zusammen. **REIHEN** Sie die obere Kante des Rockfutters zwischen den Rückenkerben **EIN**.

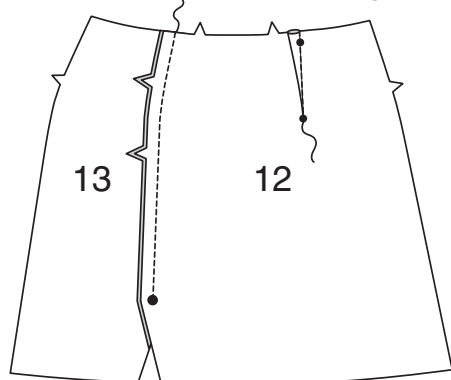


Stecken Sie die Oberkante des Rockfutters auf die Unterkante des Oberteilfutters, wobei die Kerben, die vorderen Mitten, Kerben und Nähte übereinstimmen und die hinteren Öffnungskanten gerade sind. Verteilen Sie die Kräuseln. Nähen Sie, ohne das Kleid zu berühren, ggf. mit einem Reißverschlussfuß. Bügeln Sie die Naht zum Oberteilfutter hin.



## ROCK B,C

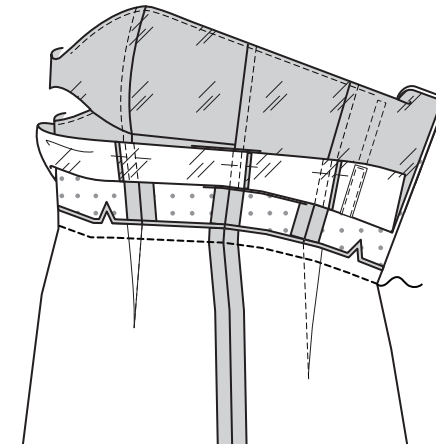
**HINWEIS:** Falls noch nicht geschehen, schneiden Sie 2.5 cm von den unteren Kanten der **FUTTERABSCHNITTE** des Rocks ab.  
Nähen Sie den **ABNÄHER** im **RECHTEN VORD. OBERTEIL** (12). Bügeln Sie den Abnäher zur vorderen Mitte hin. Stecken Sie das **LINKE ROCKVORDERTEIL** (13) auf das rechte Rockvorderteil, wobei die Kerben übereinstimmen. Nähen Sie oberhalb des großen Punktes.



Nähen Sie den **ABNÄHER** in dem **ROCKRÜCKENTEIL** (14). Bügeln Sie den Abnäher zur hinteren Mitte hin. Nähen Sie das Rockrückenteil an den Seiten an das Rockvorderteil.

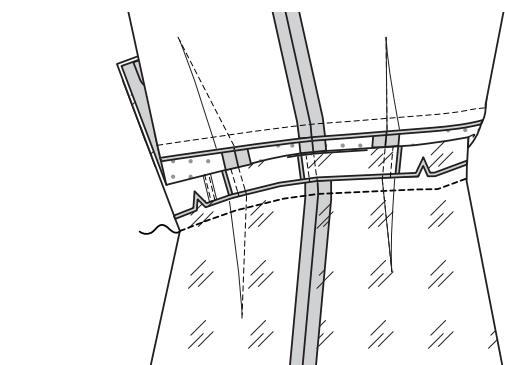
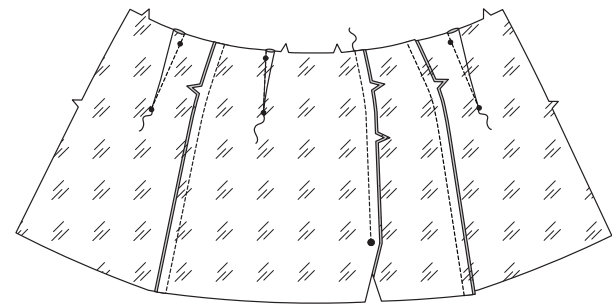


Öffnen Sie das Oberteilfutter. Stecken Sie die obere Rockkante auf die untere Kante des Oberteils, wobei die Kerben, die vorderen Mitten und die Nähte übereinstimmen und die hinteren Öffnungskanten gerade sind. Nähen Sie, lassen Sie dabei das Futter frei. Bügeln Sie die Naht zum Oberteil hin.

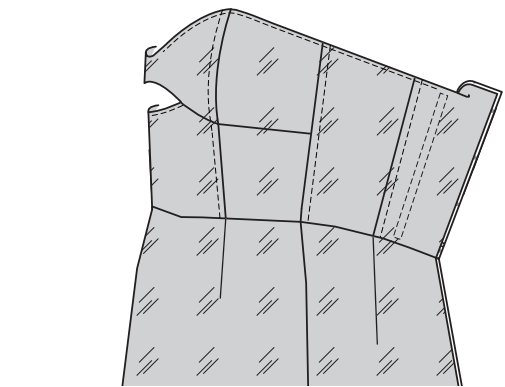


Nähen Sie die FUTTERNÄHTE des Rocks auf die gleiche Weise wie den Rock zusammen.

Stecken Sie die Oberkante des Rockfutters auf die Unterkante des Oberteilfutters RECHTS AUF RECHTS, wobei die Kerben, die vorderen Mitten und Nähte übereinstimmen und die hinteren Öffnungskanten gerade sind. Nähen Sie, ohne das Kleid zu berühren, ggf. mit einem Reißverschlussfuß. Wenden Sie die Naht zum Oberteilfutter hin.



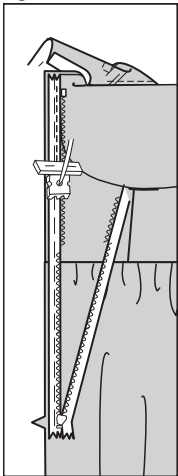
Wenden Sie das Futter nach unten. Bügeln Sie.



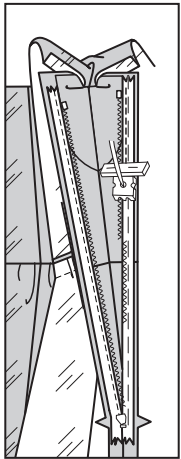
UNSICHTBARER REISSVERSCHLUSS

HINWEIS: Nähen Sie den unsichtbaren Reißverschluss mit einem unsichtbaren Reißverschlussfuß. Wenn der Reißverschluss länger ist als die Reißverschlussöffnung, passen Sie ihn nach dem Einsetzen an. Ein Anleitungsvideo finden Sie unter REISSVERSCHLUSS: „Wie man einen unsichtbaren Reißverschluss näht“.

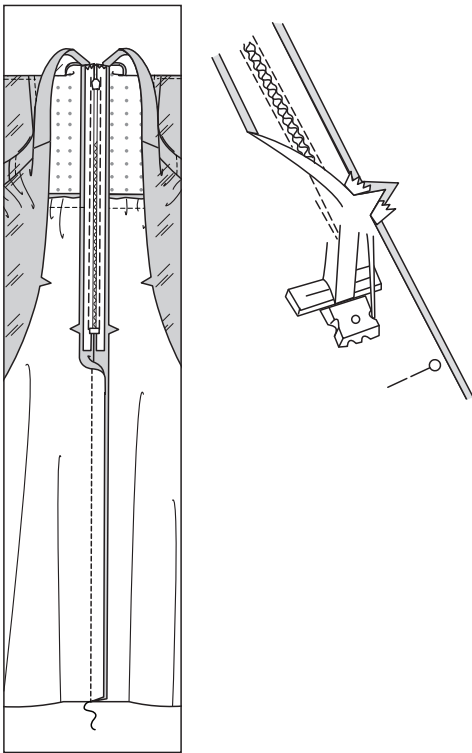
Öffnen Sie den Reißverschluss und bügeln Sie das Band mit einem kühlen Bügeleisen. Öffnen Sie das Futter und halten Sie die freie obere Kante des hinteren Futters aus dem Weg. Stecken Sie auf der AUSSENSEITE die RECHTE Seite des Reißverschlusses mit der Vorderseite nach unten auf die RECHTE Seite der Reißverschlussöffnung. Legen Sie die Spule entlang der Nahtlinie an, das Band innerhalb der Nahtzugabe und den oberen Anschlag 2 cm unterhalb der Oberkante, wie gezeigt. Heften Sie mit der Hand entlang der Mitte des Bandes. Positionieren Sie den Reißverschlussfuß am oberen Ende des Reißverschlusses mit der RECHTEN Nut des Fußes über der Spule. Nähen Sie entlang des Bandes bis zur Kerbe. Steppen Sie mit Rückstichen zur Verstärkung.



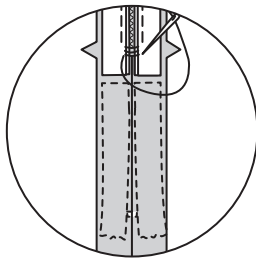
Stecken Sie die verbleibende Hälfte des Reißverschlusses auf der LINKEN Seite der Reißverschlussöffnung auf die gleiche Weise fest. Achten Sie darauf, dass die oberen und unteren Kanten des Kleidungsstücks gleichmäßig sind. Heften Sie mit der Hand entlang der Mitte des Bandes. Positionieren Sie den Reißverschlussfuß am oberen Ende des Reißverschlusses mit der LINKEN Rille über der Spule. Nähen Sie entlang des Bandes bis zur Kerbe. Steppen Sie mit Rückstichen zur Verstärkung.



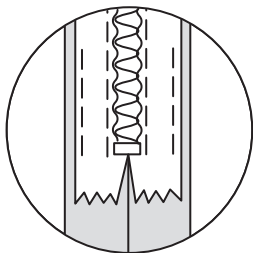
Schließen Sie den Reißverschluss und prüfen Sie, ob er von AUSSEN unsichtbar ist. Ziehen Sie die freien Enden des Reißverschlussbandes von der Nahtzugabe weg. Stecken Sie die verbleibende hintere Mittelnäht unterhalb des Reißverschlusses zusammen. Positionieren Sie den Reißverschlussfuß ganz nach LINKS, sodass die Nadel durch die äußere Kerbe des Fußes nach unten geht. Beginnen Sie mit dem Nähen der Naht 6 mm oberhalb des untersten Stichs und leicht nach LINKS. Nähen Sie den Rest der Naht mit Ihrem normalen Nähfuß.



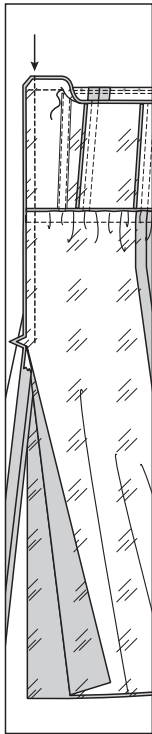
Wenn der Reißverschluss länger als die Öffnung ist, nähen Sie mit einem starken Faden ein paar kleine Stiche über die Enden der Spulen am Ende der Öffnung. Schneiden Sie das untere Ende des Reißverschlussbandes bis auf 1.5 cm an die Handstiche heran ab.



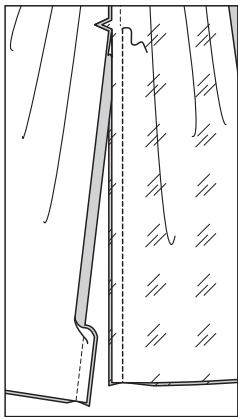
Wenn Sie es bevorzugen, öffnen Sie jede Nahtzugabe am Ende des Reißverschlusses und nähen Sie das Band auf die Nahtzugabe.



Öffnen Sie die hintere Öffnungskante des Kleides und rollen Sie die Reißverschlusszähne von der Öffnungskante weg. Wenden Sie das hintere Futter nach AUSSEN und nähen Sie die verbleibenden Oberkanten des Rückenteils und des Futters zusammen, wobei Sie an die vorherigen Nähte verbinden. Beschneiden. Stecken Sie die hinteren Öffnungskanten von Futter und Kleid zusammen. Nähen Sie quer zum Futter 1.3 cm von den hinteren Kanten, halten Sie dabei die Reißverschlusszähne frei. Beschneiden Sie die Ecken. Schneiden Sie die hinteren Mittelkanten nicht ein.



Halten Sie den Rock frei und nähen Sie den Rest der hinteren Mittelnäht des Futters unterhalb des Reißverschlusses.

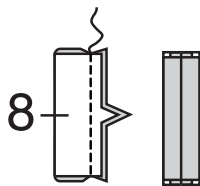


Wenden Sie das Futter auf die Innenseite. Bügeln Sie.

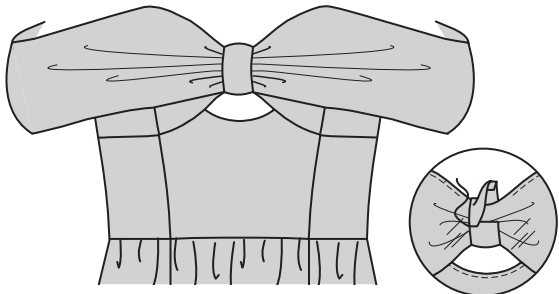


ABSCHLUSS

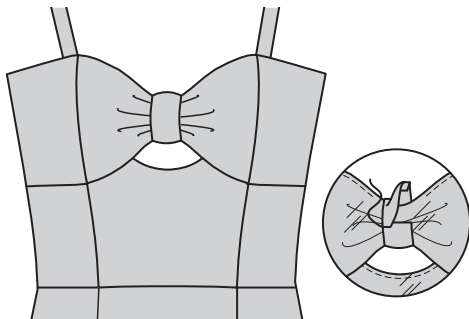
Falten Sie den KNOTEN (8) der Länge nach RECHTS AUF RECHTS, wobei die Kerben übereinstimmen. Nähen Sie. Drehen Sie die RECHTE Seite nach außen. Bügeln Sie. Bringen Sie die Naht zur Mitte.



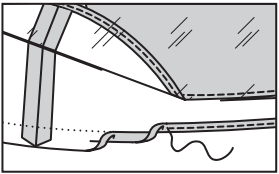
Modelle A, B: Mit der RECHTEN Seite nach oben den Knoten um das obere Oberteil und den Volant in der vorderen Mitte wickeln, dabei die Falten bedecken, unter ein Ende drehen und über das andere auf der Futterseite lappen. SÄUMEN.



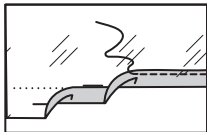
Modell C: Mit der RECHTEN Seite nach oben den Knoten um das obere Oberteil wickeln, über der vorderen Mitte zentrieren, unter ein Ende drehen und a über das andere auf der Futterseite lappen. SÄUMEN.



Modell A: Nähen Sie einen 1.5 cm SCHMALEN SAUM an der unteren Kante des Futters und des Kleides. Modelle B,C

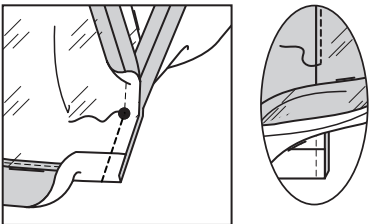


Nähen Sie einen 1.5 cm SCHMALEN SAUM an der Unterkante des Futters.

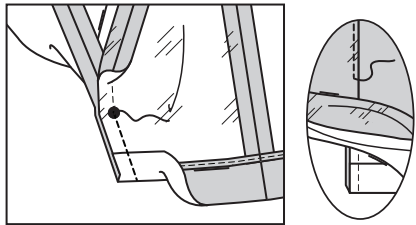


Öffnen Sie auf der INNENSEITE das Futter an der rechten vorderen Öffnungskante des Rocks. Stecken Sie das Futter und die Öffnungskanten des Kleides an der rechten vorderen Öffnungskante RECHTS AUF RECHTS zusammen und ziehen Sie dabei die linke vordere Öffnungskante aus dem Weg.

Drehen Sie die untere Kante des rechten Vorderteils des Rocks an der unteren Kante entlang des Saums über das Futter nach AUSSEN. Stecken. Nähen Sie die rechte vordere Öffnung an den großen Punkt. STEPPEN Sie das Futter so weit wie möglich UNTER.



Wenden Sie das Futter an der rechten vorderen Öffnung nach INNEN und öffnen Sie das Futter an der LINKEN vorderen Öffnungskante des Rocks. Stecken Sie das Futter und die linken vorderen Öffnungskanten des Kleides RECHTS AUF RECHTS. Drehen Sie die untere Kante des linken Rockvorderteils entlang der Saumlinie über das Futter nach AUSSEN. Stecken. Nähen Sie die linke vordere Öffnung bis zum großen Punkt, lassen Sie das rechte Vorderteil frei. STEPPEN Sie das Futter so weit wie möglich UNTER.



Wenden Sie das Futter auf die Innenseite. Bügeln Sie. Schlagen Sie den Rest des Saums an der unteren Kante des Kleides nach oben. Heften Sie dicht an der Falte. VERSÄUBERN Sie die Oberkante des Saums. Nähen Sie von Hand fest.

