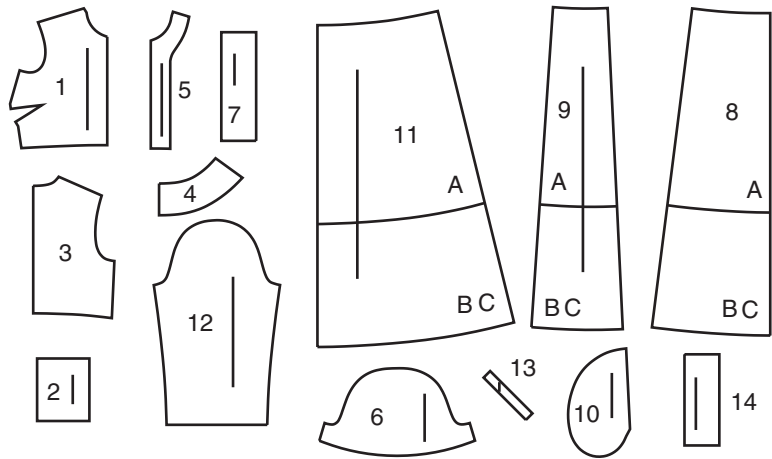


14 PIÈCES DU PATRON



- 1 Corsage devant - A, B, C
- 2 Poche supérieure - A, B, C
- 3 Corsage dos - A, B, C
- 4 Col - A, B, C
- 5 Parementure devant - A, B, C
- 6 Manche - A, B
- 7 Bande de manche – A, B
- 8 Jupe devant - A, B, C
- 9 Jupe côté devant - A, B, C
- 10 Poche inférieure - A, B, C
- 11 Jupe dos - A, B, C
- 12 Manche - C
- 13 Sous-patte - C
- 14 Poignet – C

MARQUES DU PATRON



FLÈCHE DU DROIT-FIL: Posez sur le droit-fil du tissu parallèle à la lisière ou à la pliure.



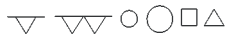
LIGNE DE PLIURE: Placez la ligne sur la pliure du tissu.



MARQUE DE BOUTONNIÈRE: Indique la longueur exacte et l'emplacement des boutons.



MARQUE DE BOUTON: Indique l'emplacement du bouton.



ENCOCHES ET SYMBOLES: Pour faire coïncider les coutures et les détails d'assemblage.



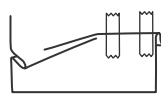
Indique la Ligne de Poitrine, Ligne de Taille, les Hanches et/ou le Tour de Bras. Les Mesures font référence à la circonférence du Vêtement Fini (Mesures du corps + Aisance du port + Aisance du design). Ajustez le patron si nécessaire. La mesure ne comprend pas les plis, les pinces et les valeurs de couture.

VALEUR DE COUTURE COMPRISE: 1.5cm, sauf différemment indiqué, mais pas imprimé sur le patron.

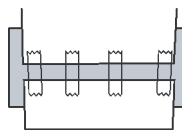
ADAPTER SI NÉCESSAIRE

Allongez ou Raccourcissez aux lignes d'ajustement (=) ou où il est indiqué sur le patron. S'il faut ajouter une longueur considérable, vous pouvez acheter du tissu supplémentaire.

POUR RACCOURCIR: Pliez le long de la ligne d'ajustement. Faire une pliure la moitié de la quantité nécessaire. Adhère en place.



POUR ALLONGER: Coupez entre les lignes d'ajustement. Étendez la quantité nécessaire, en tenant les bords parallèles. Adhère sur le papier.



Lorsque les lignes de Modification ne se trouvent pas sur le patron, allongez ou raccourcissez au bord inférieur.

COUPER ET MARQUER

RÉTRÉCISSEZ LE TISSU qui n'est pas étiqueté prérétréci. Repassez.

ENTOUREZ LE PLAN DE COUPE pour le Modèle, la Taille, la Largeur du Tissu.

Utilisez les plans de coupe **AVEC SENS** pour les tissus à motif ayant un sens, sens, poil ou surfaces nuancées. Puisque la plupart de tissus de tricot ont la surface nuancée, on utilise un plan de coupe avec sens.

Pour les **ÉPAISSEURS DOUBLES (AVEC PLIURE)**, pliez le tissu endroit contre endroit.

*** ÉPAISSEURS DOUBLES (SANS PLIURE)** - Pour les tissus avec sens, pliez le tissu transversalement, endroit contre endroit.

Marquez comme illustré. Coupez le long de la pliure transversale du tissu (A). Retournez l'épaisseur supérieure sur 180° pour que les

flèches aillent dans la même direction et posez-la sur l'épaisseur inférieure, endroit contre endroit (B).

Pour une **ÉPAISSEUR SIMPLE** - Posez le tissu, endroit vers le haut. (Pour les Tissus à Fourrure, placez le poil vers le bas).

Pour une **ÉPAISSEUR SIMPLE** - Posez le tissu, endroit vers le haut. (Pour les Tissus à Fourrure, placez le poil vers le bas).

★ Coupez d'abord les autres pièces, en laissant assez de tissu pour couper cette pièce. Ouvrez le tissu. Pour les pièces "Coupez 1", coupez la pièce une fois sur une épaisseur simple avec la pièce vers le haut sur l'endroit du tissu.

La pièce du patron peut avoir des lignes de coupe pour plusieurs tailles. Choisissez la ligne de coupe correcte ou les pièces de patron pour votre taille.

Avant de **COUPER**, placez toutes les pièces sur le tissu selon le plan de coupe. Épinglez. (**Les plans montrent l'emplacement approximatif des pièces de patron, lequel peut varier selon la taille du patron**). Coupez **EXACTEMENT**, en maintenant les encoches vers l'extérieur.

Avant d'enlever le patron, **REPORTEZ LES MARQUES** et les lignes d'assemblage sur l'Envers du Tissu, en utilisant la méthode à Épingles et à Craie ou le Papier à Calquer et la Roulette de Couturière. Les marques nécessaires sur l'endroit du tissu doivent être faites au fil.

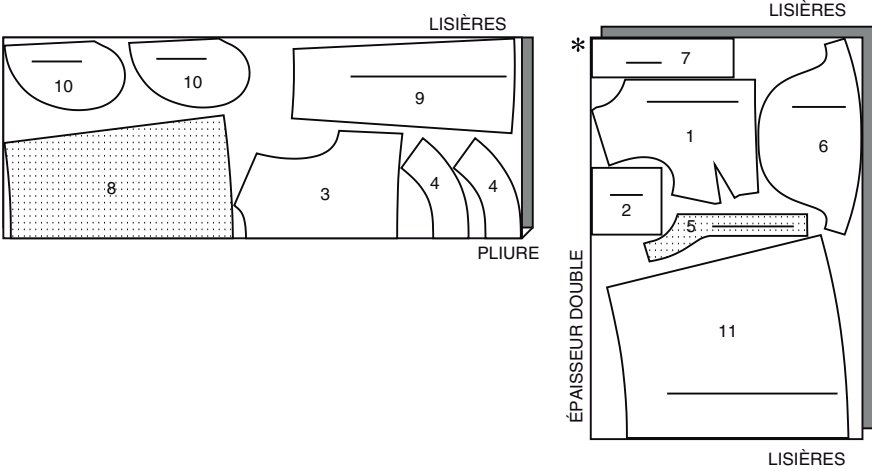
NOTE: Les parties encadrées avec des pointillées (a! b! c!) dans les plans représentent les pièces coupées selon les mesures données.

PLANS DE COUPE

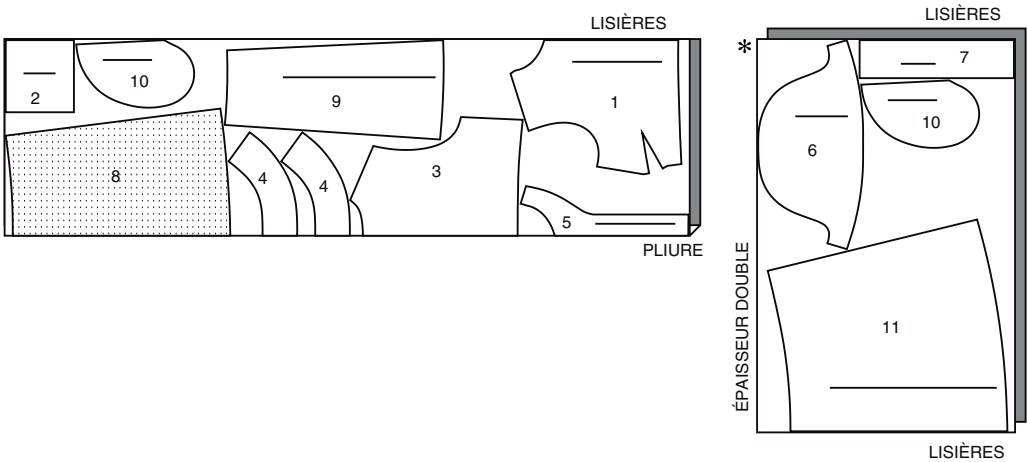
ROBE A

UTILISEZ LES PIÈCES 1 2 3 4 5 6 7 8 9 10 11

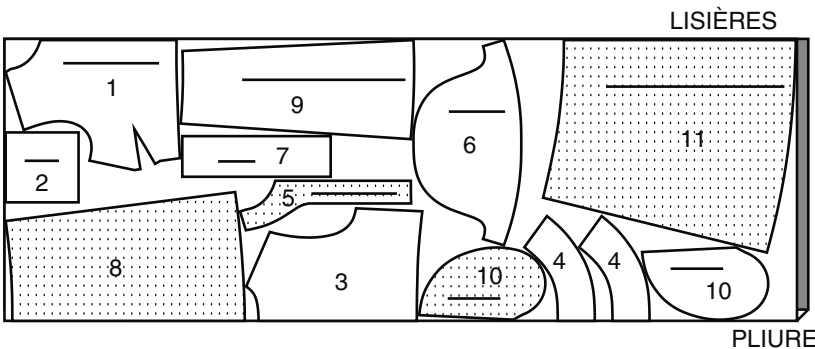
115 CM
AVEC SENS
TAILLES 6-8-10-12-14-16-18



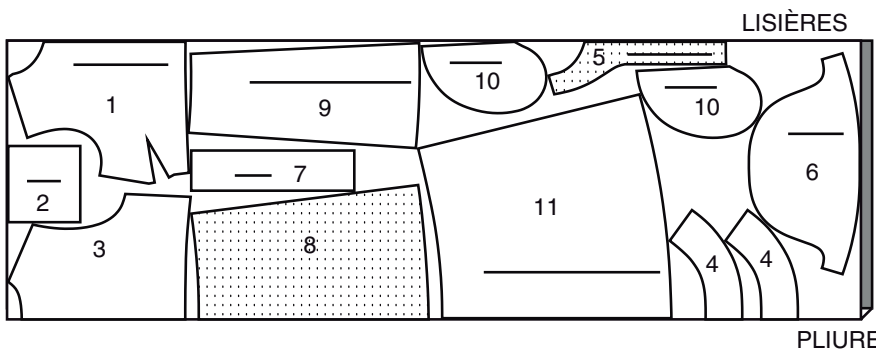
115 CM
AVEC SENS
TAILLES 20-22-24



150 CM
AVEC SENS
TAILLES 6-8-10-12-14-16-18



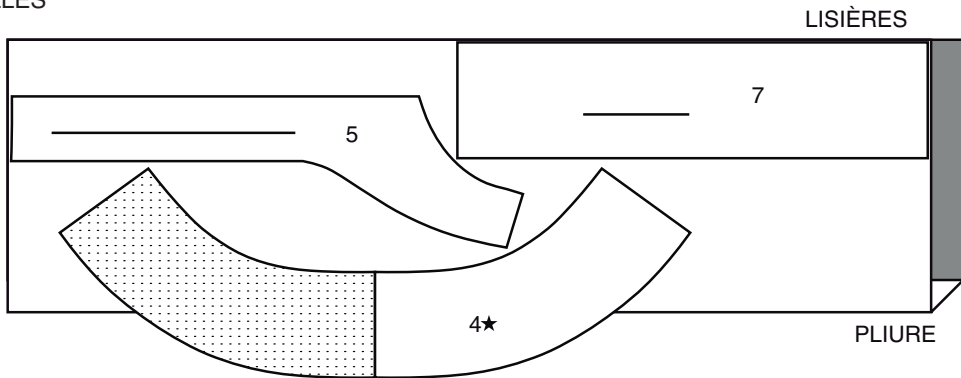
150 CM
AVEC SENS
TAILLES 20-22-24



ENTOILAGE A, B

UTILISEZ LES PIÈCES 4 5 7

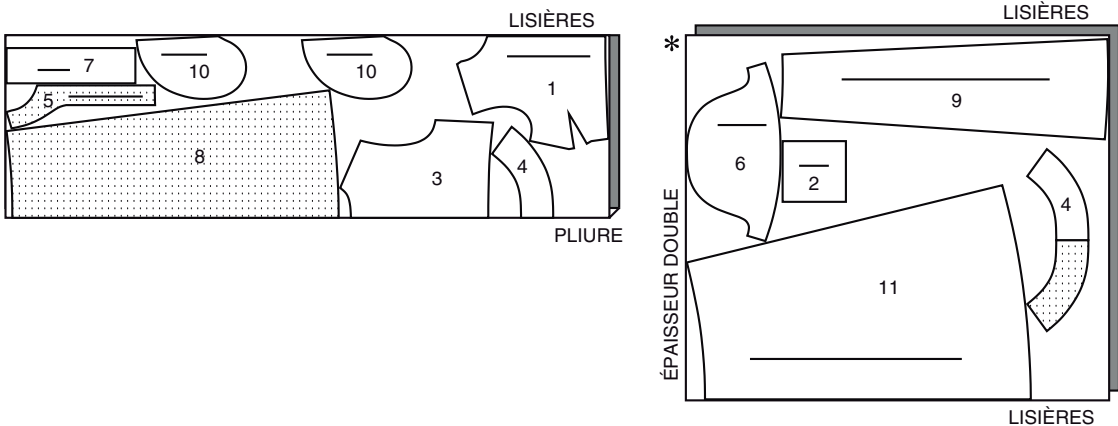
51 CM
SANS SENS
TOUTES LES TAILLES



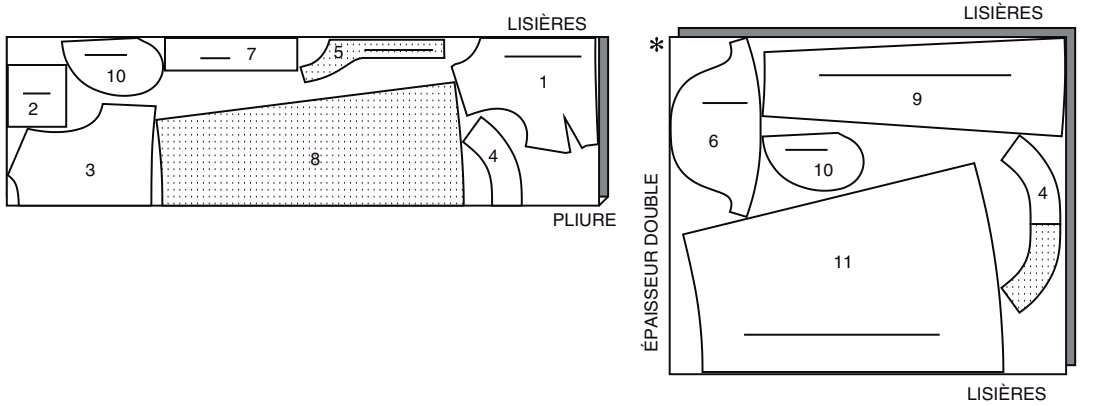
ROBE B

UTILISEZ LES PIÈCES 1 2 3 4 5 6 7 8 9 10 11

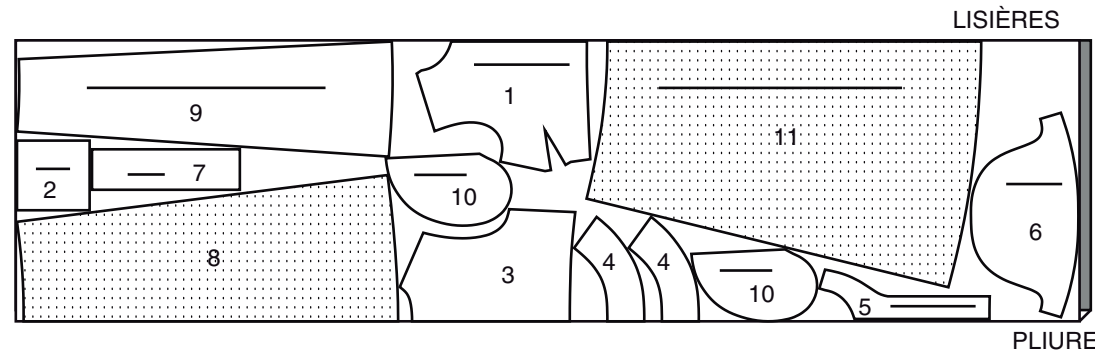
115 CM
AVEC SENS
TAILLES 6-8-10-12-14-16-18



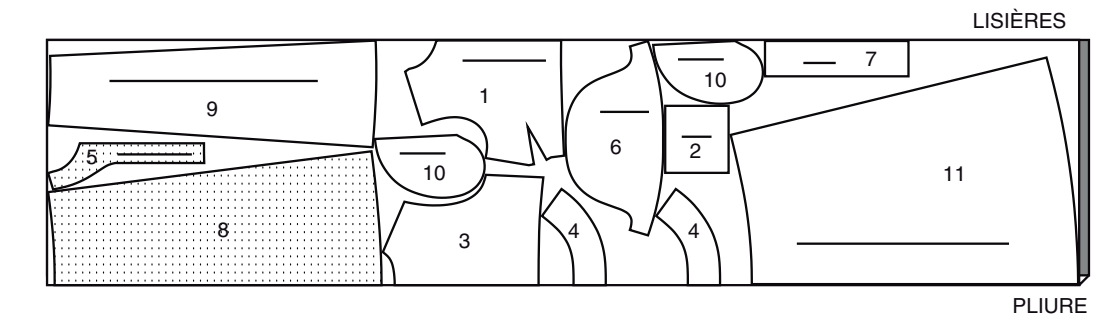
115 CM
AVEC SENS
TAILLES 20-22-24



150 CM
AVEC SENS
TAILLES 6-8-10-12-14-16-18

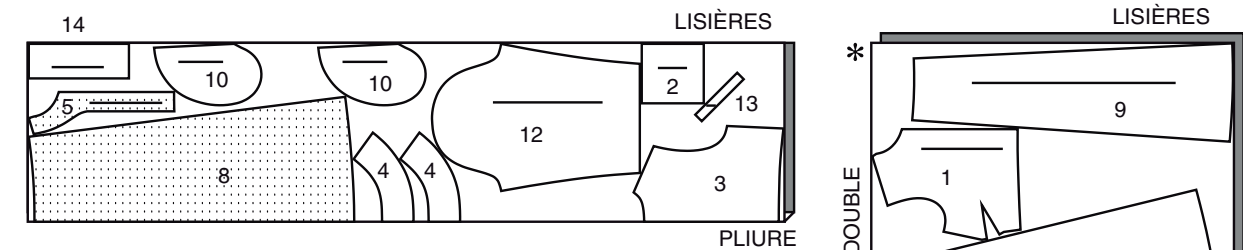


150 CM
AVEC SENS
TAILLES 20-22-24

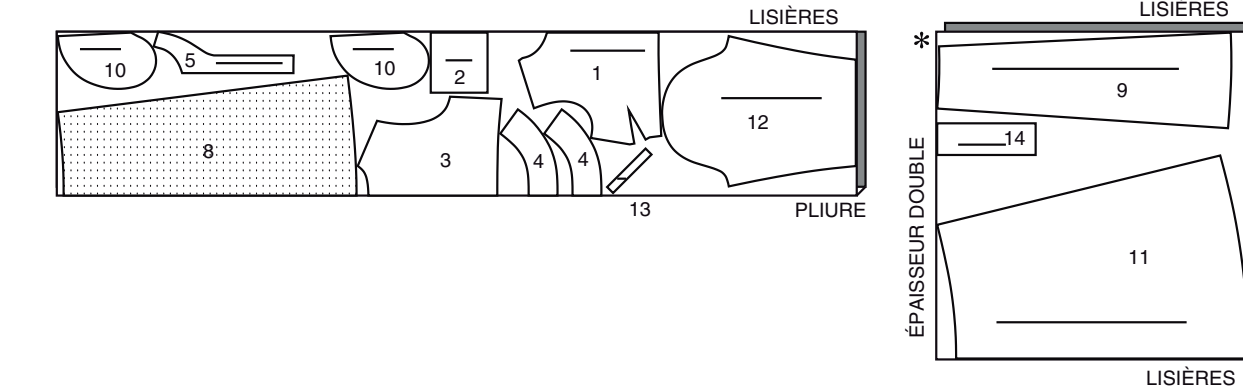


ROBE C
UTILISEZ LES PIÈCES 1 2 3 4 5 8 9 10 11 12 13 14

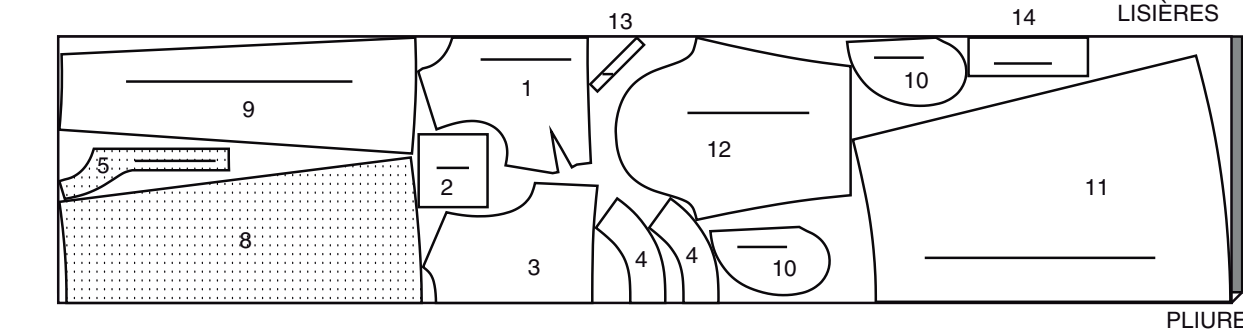
115 CM
AVEC SENS
TAILLES 6-8-10-12-14-16-18



115 CM
AVEC SENS
TAILLES 20-22-24

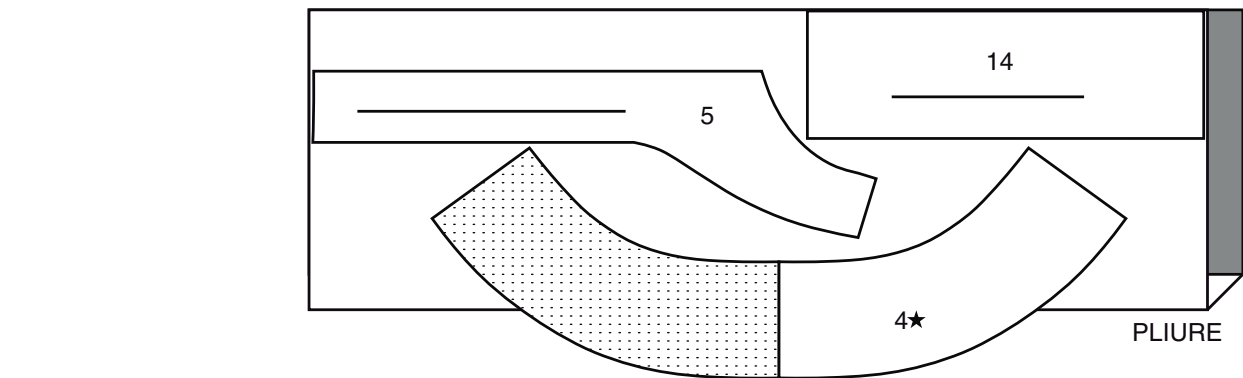


150 CM
AVEC SENS
TOUTES LES TAILLES



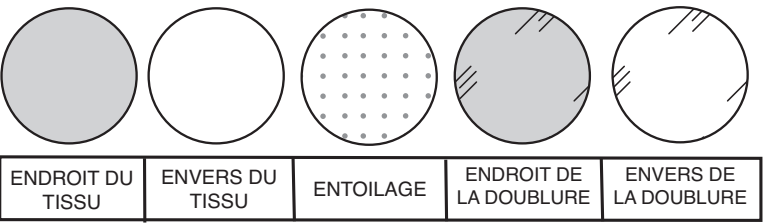
ENTOILAGE C
UTILISEZ LES PIÈCES 4 5 14

51 CM
SANS SENS
TOUTES LES TAILLES



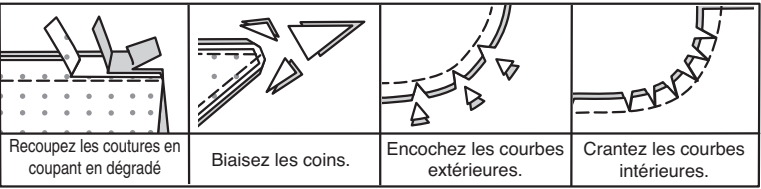
INFORMATION DE COUTURE

LÉGENDE DES CROQUIS



VALEURS DE COUTURE

Utilisez des valeurs de couture de 1.5 cm sauf indiqué différemment.



ÉPINGLER ET AJUSTER
Épinglez ou bâtissez les coutures, **ENDROIT CONTRE ENDROIT**, en faisant coïncider les encoches. Ajustez le vêtement avant de piquer les coutures principales.

PRESSER
Pressez les valeurs de couture ensemble; puis ouvrez-les au fer sauf indiqué différemment. Crantez-les si nécessaire de sorte qu'elles restent à plat.

GLOSSAIRE

Les termes de couture imprimés en **CARACTÈRES GRAS** ont l'aide d'une Vidéo de Tutoriel de couture. Scannez le CODE QR pour regarder les vidéos : **SOUS-PATTE** – reportez-vous à la vidéo **Emmanchures/Manches** : “comment coudre une sous-patte”.

FRONCER – reportez-vous à la vidéo **Froncer** : “coudre deux rangées de fronces”.

PIQUER LE BORD – reportez-vous à la vidéo **Points à la machine** : “comment piquer le bord”.

OURLET ÉTROIT – reportez-vous à la vidéo **Ourlets** : “coudre des ourlets étroits”.

MANCHE MONTÉE – reportez-vous à la vidéo **Emmanchures/Manches** : “coudre des manches montées”.

PIQÛRE DE SOUTIEN – reportez-vous à la vidéo **Points à la machine** : “comment faire une piqûre de soutien”.

SURPIQUER – reportez-vous à la vidéo **Points à la machine** : “comment faire une surpiqûre”.

COUPER LA COUTURE – reportez-vous à la vidéo **Coutures** : “comment couper, cranter et dégrader les coutures”.

TUTORIELS DE COUTURE



Développez vos compétences en regardant des vidéos courtes et faciles à suivre sur simplicity.com/sewingtutorials.

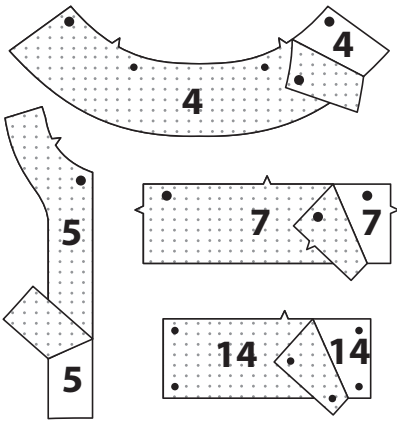
LES PIÈCES DU PATRON SERONT IDENTIFIÉES PAR DES NUMÉROS LA PREMIÈRE FOIS QU'ELLES SERONT UTILISÉES.

PIQUEZ DES COUTURES DE 1.5 CM ENDROIT CONTRE ENDROIT, SAUF INDICUÉ DIFFÉREMMENT.

ROBE A, B, C

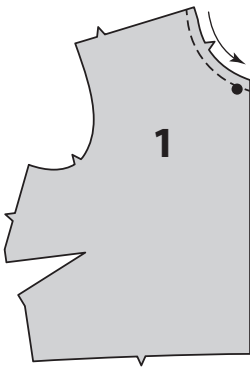
ENTOILAGE

Épinglez l'entoilage sur l'ENVERS du COL (4), de la PAREMENTURE DEVANT (5) et pour les Modèles A, B, de la BANDE DE MANCHE (7) ou pour le Modèle C, du POIGNET (14). Faites adhérer en place en suivant la notice d'utilisation.

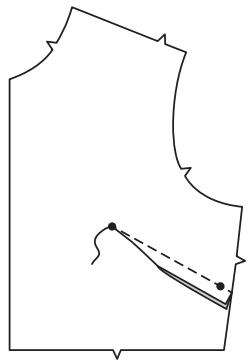


CORSAGE

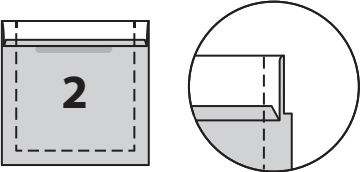
Pour faire une **PIQÛRE DE SOUTIEN** sur le bord de l'encolure du CORSAGE DEVANT (1), piquez à 1.3 cm du bord coupé dans le sens des flèches. Cette piqûre reste de façon permanente et aide à empêcher que les bords arrondis se déforment. (Montré seulement dans le premier croquis).



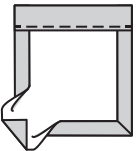
Pour piquer la couture de pince dans le corsage devant, **ENDROIT CONTRE ENDROIT**, amenez les lignes pointillées l'une sur l'autre en faisant coïncider soigneusement les petits cercles. Sur l'ENVERS, placez les épingles **PERPENDICULAIREMENT** aux lignes pointillées. Piquez la couture de pince du bord extérieur à la pointe. Pressez la couture de la pince à plat le long de la piqûre pour « intégrer » les points, puis pressez la pince vers le bas.



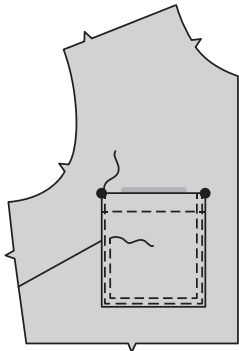
Rentrez au fer 6 mm sur le bord supérieur de la **POCHE SUPÉRIEURE** (2). Retournez le bord supérieur vers l'EXTÉRIEUR le long de la ligne de pliure, en formant la parementure. Piquez le long de la ligne de couture sur les bords non finis. Recoupez la valeur de couture dans la zone de la parementure à 6 mm.



Retournez les coins à l'ENDROIT, en retournant la parementure vers l'ENVERS ; pressez, en rentrant au fer les bords non finis le long de la piqûre. Piquez la parementure près du bord intérieur.



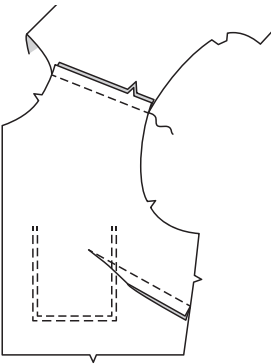
Sur l'ENDROIT, épinglez la poche sur le devant, en faisant coïncider les grands cercles. **PIQUEZ LE BORD** près des bords du côté et inférieur et **SURPIQUEZ** à 6 mm de la première piqûre.



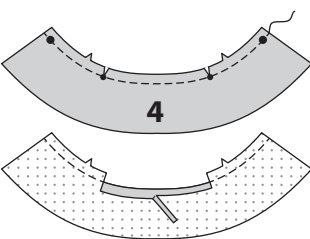
Pour faire une **PIQÛRE DE SOUTUIEN** sur le bord de l'encolure du CORSAGE DOS (3), piquez à 1.3 cm du bord coupé dans le sens des flèches. Cette piqûre reste de façon permanente et aide à empêcher que les bords arrondis se déforment. (Montrée seulement dans le premier croquis).



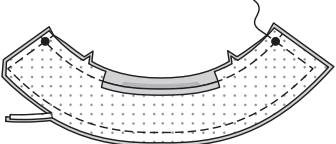
Piquez le devant et le dos sur les bords de l'épaule.



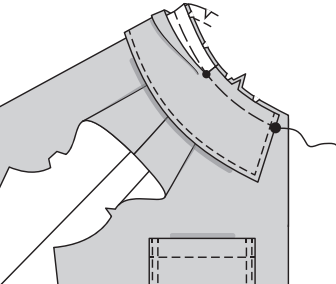
Piquez à 1.5 cm du bord à encoche du COL (4) entoilé. Crantez le bord à encoche du col vers la piqûre sur les petits cercles. Rentrez au fer 1.5 cm sur le bord non fini entre les crans. Recoupez à 6 mm.



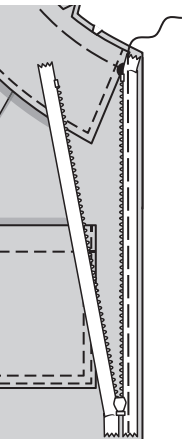
ENDROIT CONTRE ENDROIT, piquez la parementure sur le col, en laissant ouvert le bord à encoche. **COUPEZ** la couture et biaisez les coins.



Retournez le col ; pressez. **SURPIQUEZ** à 6 mm du bord fini. Crantez le bord de l'encolure du corsage vers la piqûre de soutien. Sur l'ENDROIT, épinglez le col (côté à parementure) sur le bord de l'encolure, en faisant coïncider les milieux, les grands cercles et les encoches, en plaçant le petit cercle intérieur sur la couture d'épaule. Bâissez les deux pièces du col et de la parementure sur le bord de l'encolure du devant aussi loin que le petit cercle. Bâissez uniquement la pièce de la parementure de col sur le bord de l'encolure restant entre les petits cercles.



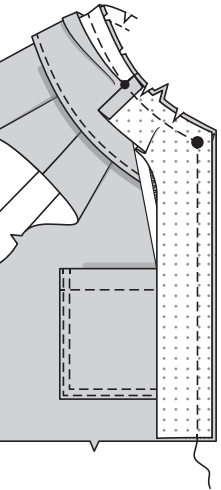
NOTE : Il peut être nécessaire d'ajuster la longueur de la fermeture à glissière métallique. Raccourcissez toujours les fermetures métalliques de la partie supérieure. Mesurez le bord de l'ouverture du devant DROIT, depuis 2.2 cm au-dessus du bord non fini inférieur jusqu'à 2.2 cm au-dessous du bord supérieur. Marquez la longueur désirée sur le ruban de la fermeture, en mesurant depuis le bord inférieur de l'arrêt inférieur. Découpez 2.2 cm extra de la fermeture au-dessus de la marque, en vous assurant que la tirette de la fermeture soit bien au-dessous de l'endroit où vous allez couper. Ne jetez pas les pièces. En utilisant des pinces, enlevez les dents au-dessus de la marque pour raccourcir et ouvrez les arrêts supérieurs et enlevez-les des pièces séparées de la fermeture. Installez de nouveau les arrêts supérieurs en les pinçant sur place au-dessus des dernières dents restantes. Épinglez la fermeture fermée vers le bas sur le corsage devant DROIT ayant le centre de la fermeture à 6 mm de la ligne de couture, en plaçant l'arrêt supérieur à 6 mm au-dessous du grand cercle, comme illustré. Bâissez près de la ligne de couture à l'intérieur de la valeur de couture en utilisant un pied à fermeture réglable.



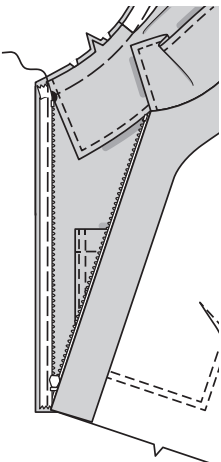
Piquez à 1.3 cm du bord de l'encolure de la PAREMENTURE DEVANT (5) dans le sens des flèches. Pour finir le long bord sans encoche, piquez à 6 mm du bord, rentrez le long de la piqûre et piquez ; OU finissez le bord au point zig-zag ou surjetez. Crantez le bord de l'encolure de la parementure vers la piqûre. Rentrez au fer 1.5 cm sur le bord de l'épaule.



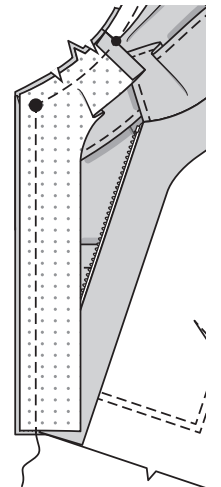
ENDROIT CONTRE ENDROIT, épinglez la parementure sur le bord du devant et de l'encolure (par-dessus la fermeture à glissière). Bâissez près de la ligne de couture à l'intérieur de la valeur de couture, en utilisant un pied à fermeture réglable. Piquez le bord du devant et de l'encolure le long de la ligne de couture, en veillant à ne pas saisir le bord libre du col. **COUPEZ LA COUTURE.**



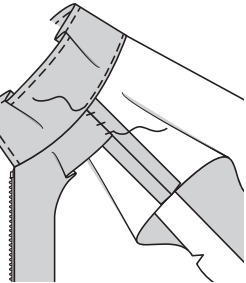
Retournez la parementure vers l'INTÉRIEUR ; pressez. Pressez la fermeture à glissière vers l'extérieur. Sur l'ENDROIT du corsage devant GAUCHE, épinglez la fermeture fermée vers le bas avec le centre de la fermeture à 6 mm de la ligne de couture, en plaçant l'arrêt supérieur à 6 mm au-dessous du grand cercle, comme illustré. Bâissez près de la ligne de couture à l'intérieur de la valeur de couture, en utilisant un pied à fermeture réglable.



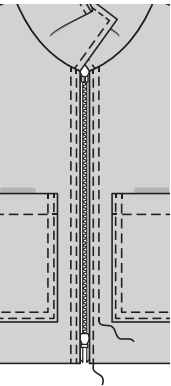
ENDROIT CONTRE ENDROIT et ayant les bords non finis au même niveau, épinglez la parementure devant restante sur le bord du devant GAUCHE et de l'encolure (par-dessus la fermeture). Bâissez près de la ligne de couture à l'intérieur de la valeur de couture, en utilisant un pied à fermeture réglable. Piquez le bord du devant et de l'encolure le long de la ligne de couture, en veillant à ne pas saisir le bord libre du col. **COUPEZ LA COUTURE.**



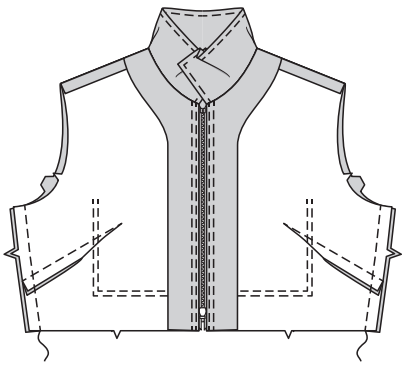
Retournez la parementure vers l'INTÉRIEUR, en retournant la couture d'encolure dos vers le col ; pressez. Piquez le bord pressé du col par-dessus la couture d'encolure. Pour maintenir la parementure en place, fixez la parementure sur les valeurs de couture d'épaule à la main ou avec un petit morceau de voile thermocollant.



Sur l'ENDROIT, **PIQUEZ LE BORD** sur le corsage près des bords du devant, et **SURPIQUEZ** à 6 mm de la première piqûre.

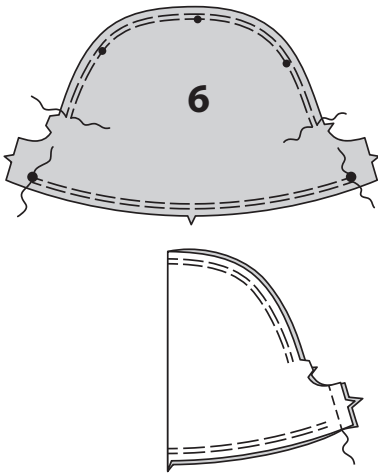


Piquez le devant et le dos sur les bords du côté.

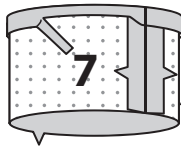


MANCHE A, B

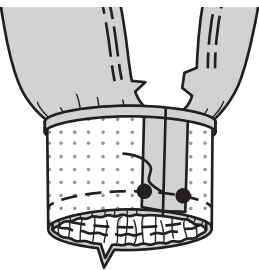
Pour **FRONCER** la partie supérieure de la MANCHE (6) entre les encoches et le bord inférieur de la manche entre les grands cercles, piquez le long de la ligne de couture et à 6 mm à l'INTÉRIEUR de la ligne de couture, à grands points. Piquez la couture de dessous de bras.



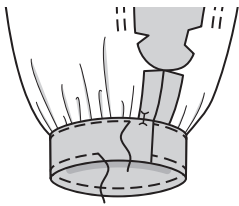
Piquez ensemble les extrémités à encoche de la BANDE DE MANCHE (7). Rentrez au fer 1.5 cm sur le bord sans encoche ; recoupez à 6 mm.



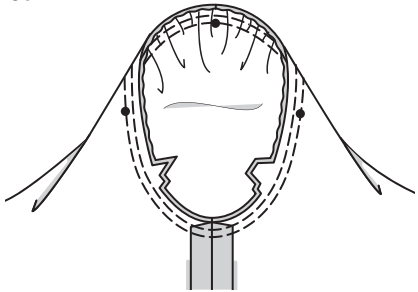
ENDROIT CONTRE ENDROIT, épinglez la bande de manche sur le bord inférieur de la manche, en faisant coïncider les coutures et les grands cercles. Tirez sur le fauil pour ajuster. Bâissez. Piquez la couture. **COUPEZ LA COUTURE.** Pressez la couture vers la bande.



Sur l'ENVERS, épinglez le bord pressé de la bande par-dessus la couture, en plaçant les épingles sur l'ENDROIT. Sur l'ENDROIT, piquez la bande près de la couture, en saisissant le bord pressé de la bande sur l'ENVERS. Pressez. **SURPIQUEZ** à 6 mm du bord inférieur pressé.

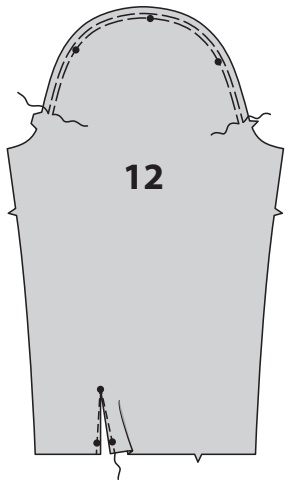


Pour **MONT**ER LA MANCHE, retournez la manche à l'ENDROIT. Tenez le corsage à l'ENVERS avec l'emmanchure vers vous. ENDROIT CONTRE ENDROIT, épinglez la manche sur le bord de l'emmanchure avec le petit cercle du milieu sur la couture d'épaule et en faisant coïncider les petits cercles restants. Tirez sur le fil de fronces pour ajuster. Pour distribuer l'ampleur également, glissez le tissu le long des fils canette jusqu'à ce que les fronces soient distribués uniformément. Bâissez. Piquez, Piquez de nouveau à 3 mm de la première piqûre. Recoupez la couture au-dessous des encoches près de la piqûre. Ne pressez que la valeur de couture, en rétrécissant l'ampleur.

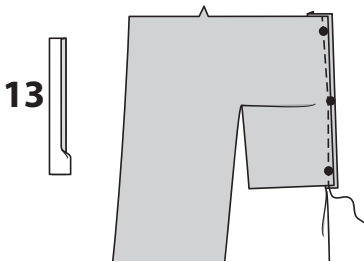


MANCHE C

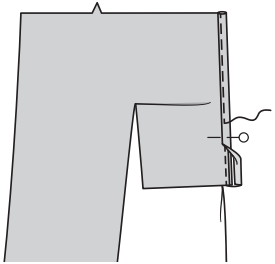
Pour **FRONC**ER la partie supérieure de la MANCHE (12) entre les encoches, piquez le long de la ligne de couture et à 6 mm à l'INTÉRIEUR de la ligne de couture, à grands points. Pour faire une ouverture de coupe sur le bord inférieur de la manche, piquez sur les lignes de piqûre. Pivotez et prenez un petit point à travers la pointe. Faites une entaille entre la piqûre, en veillant à ne pas couper à travers le point sur la pointe.



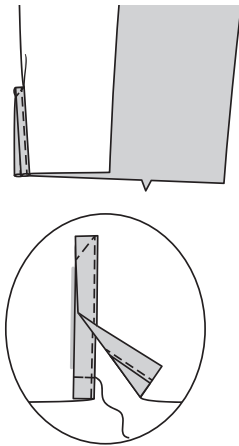
Rentrez au fer 6 mm du bord sans marque de la SOUS-PATTE (13). Séparez les bords coupés de la manche pour former une ligne droite. Épinglez l'ENDROIT de la sous-patte sur l'ENVERS des bords coupés, en faisant coïncider les lignes de piqûre et les petits cercles. La valeur de couture de la manche sera de 6 mm aux extrémités et arrivera presque à zéro au point du centre. Piquez sur la ligne de piqûre, en veillant à ne pas froncer la manche sur le point du centre. Pressez la couture vers la sous-patte.



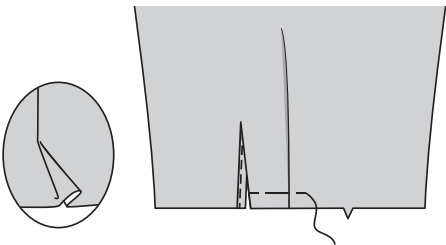
Épinglez le bord pressé de la sous-patte sur l'ENDROIT légèrement par-dessus la piqûre. Piquez près du bord pressé.



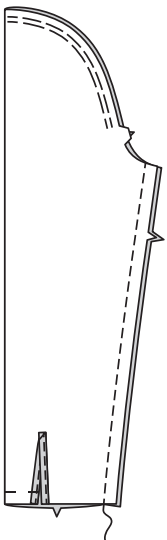
Retournez le bord du devant de la sous-patte vers l'INTÉRIEUR ; bâissez en place à travers le bord inférieur. Pour maintenir la sous-patte en place, piquez en diagonale à travers le bord supérieur de la sous-patte, comme illustré.



Pour former un pli souple sur l'ENDROIT, pliez le long des lignes continues. Amenez la pliure vers la ligne pointillée ; épinglez. Bâissez à travers le bord non fini.



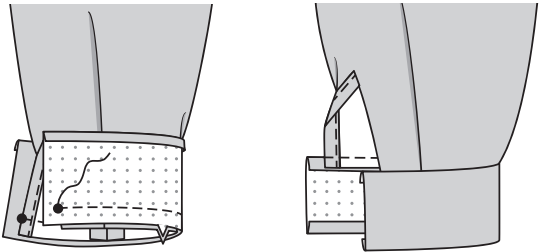
Piquez ensemble les bords du dessous de bras de la manche.



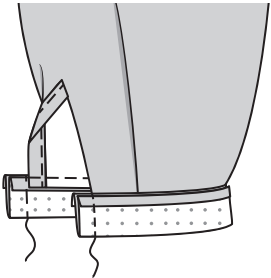
Rentrez au fer 1.5 cm du bord sans encoche du POIGNET (14) ; recoupez à 6 mm.



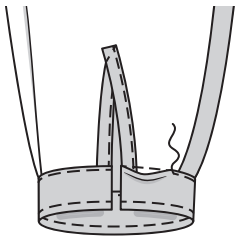
ENDROIT CONTRE ENDROIT, épinglez la manche sur le poignet, en plaçant les bords de l'ouverture sur les petits cercles. Piquez. **COUPEZ LA COUTURE**. Pressez la couture vers le poignet, en pressant le poignet vers l'extérieur.



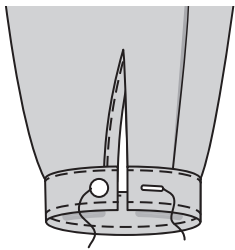
Pliez le poignet sur la ligne de pliure ENDROIT CONTRE ENDROIT. Piquez les extrémités. **COUPEZ LA COUTURE**.



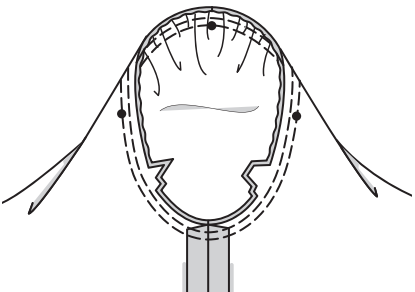
Retournez le poignet ; pressez. Sur l'ENVERS, épinglez le bord pressé du poignet par-dessus la couture. **PIQUEZ LE BORD** en place. Pressez. **SURPIQUEZ** à 6 mm du bord inférieur pressé.



Faites la boutonnière sur la marque du poignet. Cousez le bouton sur le petit cercle du poignet.

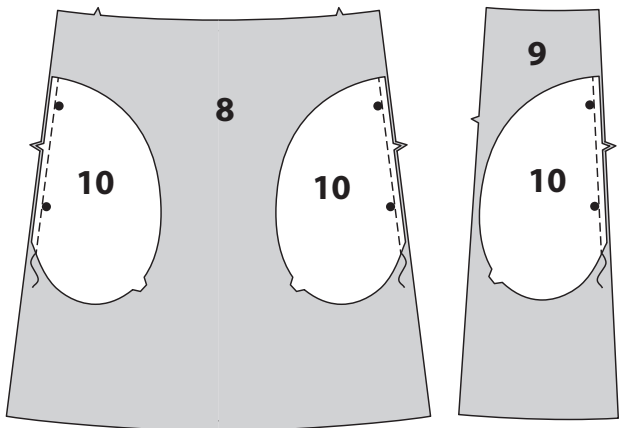


Pour **MONT**ER LA MANCHE, retournez la manche à l'ENDROIT. Tenez le corsage à l'ENVERS avec l'emmanchure vers vous. ENDROIT CONTRE ENDROIT, épinglez la manche sur le bord de l'emmanchure avec le petit cercle du milieu sur la couture d'épaule, en faisant coïncider les coutures de dessous de bras, les encoches et les petits cercles restants. Tirez sur le faufil pour ajuster. Pour distribuer l'ampleur également, glissez le tissu le long des fils canette jusqu'à ce que les fronces soient distribués uniformément. Bâissez. Piquez. Piquez de nouveau à 3 mm de la première piqûre. Recoupez la couture au-dessous des encoches près de la piqûre. Ne pressez que la valeur de couture, en rétrécissant l'ampleur.

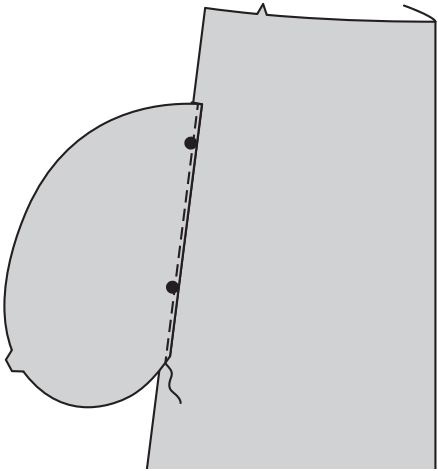


JUPE

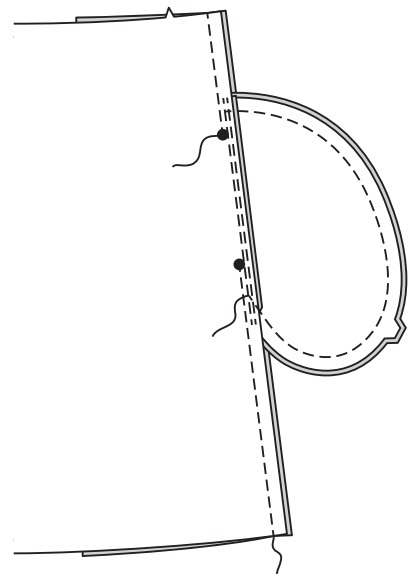
ENDROIT CONTRE ENDROIT, épinglez la POCHE INFÉRIEURE (10) sur la JUPE DEVANT (8), en faisant coïncider les grands cercles et ayant les bords non finis au même niveau. Piquez en couture de 1 cm. Posez la poche inférieure sur la JUPE CÔTÉ DEVANT (9) de la même façon.



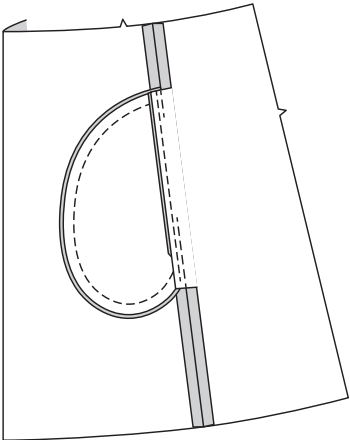
SOUS-PIQUEZ la poche devant. Pressez la couture vers la poche, en pressant la poche vers l'extérieur.



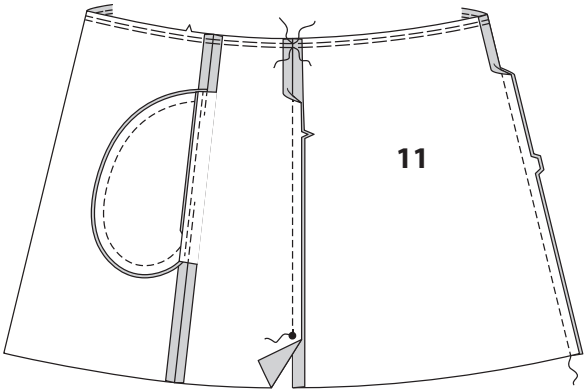
Épinglez la jupe devant et la jupe côté devant sur les coutures du côté devant, en faisant coïncider les grands cercles. En faisant une piqûre continue, piquez les coutures du côté et les poches, en piquant à angle droit sur les grands cercles.



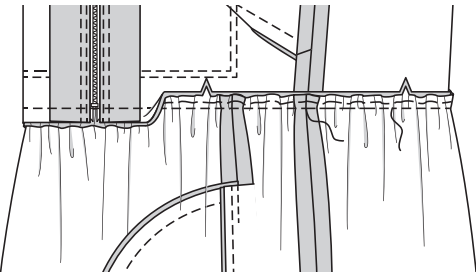
Crantez la valeur de couture de la jupe côté devant sur les extrémités de la poche. Ouvrez la couture au fer au-dessus et au-dessous des crans. Pressez la poche vers le devant.



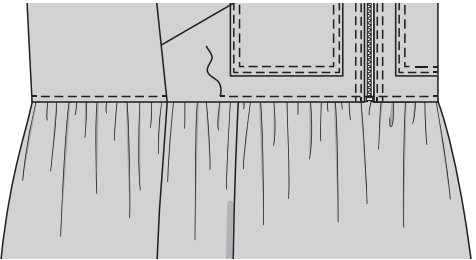
Piquez ensemble les bords du milieu du dos des pièces de la JUPE DOS (11). Piquez le devant et le dos sur les bords du côté, (en piquant du bord supérieur jusqu'au grand cercle et en piquant au point arrière sur le cercle pour renforcer pour le modèle A). Pour **FRONC**ER le bord supérieur de la jupe, piquez le long de la ligne de couture et à 6 mm à l'INTÉRIEUR de la ligne de couture, à grands points, en arrêtant la piqûre aux coutures.



ENDROIT CONTRE ENDROIT et ayant les bords non finis au même niveau, épinglez le bord inférieur du corsage sur le bord supérieur de la jupe, en faisant coïncider les milieux, les coutures et les encoches, en tirant sur le faufil pour ajuster. Bâissez. Piquez. Pressez la couture vers le corsage.



Sur l'ENDROIT, **SURPIQUEZ** le corsage à 6 mm de la couture.



Rentrez au fer une valeur de couture d'ourlet de 1.5 cm sur la jupe. Pour faire un **OURLET ÉTROIT**, repliez le bord non fini pour rejoindre le pli. Pressez. Piquez l'ourlet en place. **Pour le modèle A** – faites un **OURLET ÉTROIT** sur les bords fendus de la même façon, en piquant à angle droit sur l'extrémité de l'ouverture.

