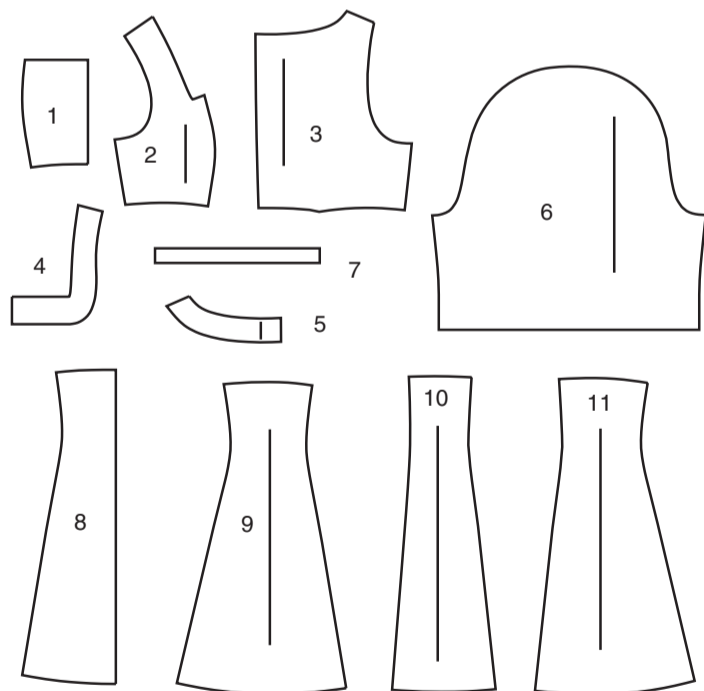


11 PIÈCES DU PATRON



- 1 CORSAGE DEVANT
- 2 CORSAGE CÔTÉ DEVANT
- 3 CORSAGE DOS
- 4 ENTOILAGE DEVANT
- 5 ENTOILAGE DOS
- 6 MANCHE
- 7 GUIDE POUR ÉLASTIQUE
- 8 JUPE DEVANT
- 9 JUPE CÔTÉ DEVANT
- 10 JUPE DOS
- 11 JUPE CÔTÉ DOS

MARQUES DU PATRON

- FLÈCHE DU DROIT-FIL:** Posez sur le droit-fil du tissu parallèle à la lisière ou à la pliure.
- LIGNE DE PLIURE:** Placez la ligne sur la pliure du tissu.
- MARQUE DE BOUTONNIÈRE:** Indique la longueur exacte et l'emplacement des boutons.
- MARQUE DE BOUTON:** Indique l'emplacement du bouton.
- ENCOCHES ET SYMBOLES:** Pour faire coïncider les coutures et les détails d'assemblage.
- Indique la Ligne de Poitrine, Ligne de Taille, les Hanches et/ou le Tour de Bras. Les Mesures font référence à la circonférence du Vêtement Fini (Mesures du corps + Aisance du port + Aisance du design). Ajustez le patron si nécessaire. La mesure ne comprend pas les plis, les pinces et les valeurs de couture.
- VALEUR DE COUTURE COMPRISE:** 1.5cm, sauf différemment indiqué, mais pas imprimé sur le patron.

ADAPTER SI NÉCESSAIRE

- Allongez ou raccourcissez aux lignes d'ajustement (=) ou où il est indiqué sur le patron. S'il faut ajouter une longueur considérable, vous pouvez acheter du tissu supplémentaire.
- POUR RACCOURCIR:** Pliez le long de la ligne d'ajustement. Faire une pliure la moitié de la quantité nécessaire. Adhère en place.
- POUR ALLONGER:** Coupez entre les lignes d'ajustement. Étendez la quantité nécessaire, en tenant les bords parallèles. Adhère sur le papier.
- Lorsque les lignes de Modification ne se trouvent pas sur le patron, allongez ou raccourcissez au bord inférieur.

RÉTRÉCISSEZ LE TISSU qui n'est pas étiqueté pré-rétréci. Repassez.
ENTOUREZ LE PLAN DE COUPE pour le Modèle, la Taille, la Largeur du Tissu.
 Utilisez les plans de coupe **AVEC SENS** pour les tissus à motif ayant un sens, sens, poil ou surfaces nuancées. Puisque la plupart de tissus de tricot ont la surface nuancée, on utilise un plan de coupe avec sens.
 Pour les **ÉPAISSEURS DOUBLES (AVEC PLIURE)**, pliez le tissu endroit contre endroit.
 * **ÉPAISSEURS DOUBLES (SANS PLIURE)** - Pour les tissus avec sens, pliez le tissu transversalement, endroit contre endroit. Marquez comme illustré. Coupez le long de la pliure transversale du tissu (A). Retournez l'épaisseur supérieure sur 180° pour que les flèches aillent dans la même direction et posez-la sur l'épaisseur inférieure, endroit contre endroit (B).

Pour une **ÉPAISSEUR SIMPLE** - Posez le tissu, endroit vers le haut. (Pour les Tissus à Fourrure, placez le poil vers le bas).

★ Coupez d'abord les autres pièces, en laissant assez de tissu pour couper cette pièce. Ouvrez le tissu. Pour les pièces "Coupez 1", coupez la pièce une fois sur une épaisseur simple avec la pièce vers le haut sur l'endroit du tissu.
 La pièce du patron peut avoir des lignes de coupe pour plusieurs tailles. Choisissez la ligne de coupe correcte ou les pièces de patron pour votre taille.
 Avant de **COUPER**, placez toutes les pièces sur le tissu selon le plan de coupe. Épinglez. (Les plans montrent l'emplacement approximatif des pièces de patron, lequel peut varier selon la taille du patron). Coupez **EXACTEMENT**, en maintenant les encoches vers l'extérieur.
 Avant d'enlever le patron, **REPORTEZ LES MARQUES** et les lignes d'assemblage sur l'Envers du Tissu, en utilisant la méthode à Épingles et à Craie ou le Papier à Calquer et la Roulette de Couturière. Les marques nécessaires sur l'endroit du tissu doivent être faites au fil.
NOTE: Les parties encadrées avec des pointillées (a! b! c!) dans les plans représentent les pièces coupées selon les mesures données.

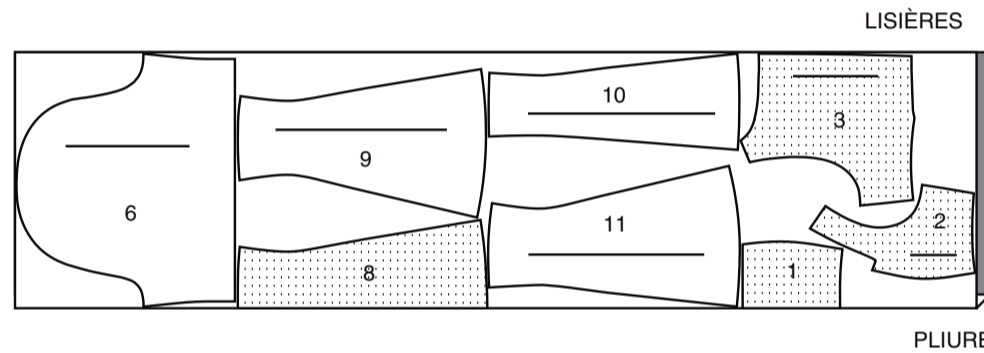
PLANS DE COUPE

ENDROIT DU PATRON	ENVERS DU PATRON	ENDROIT DU TISSU	ENVERS DU TISSU
-------------------	------------------	------------------	-----------------

ROBE

PIÈCES 1 2 3 6 8 9 10 11
 LA PIÈCE 7 SE COUPE EN ÉLASTIQUE

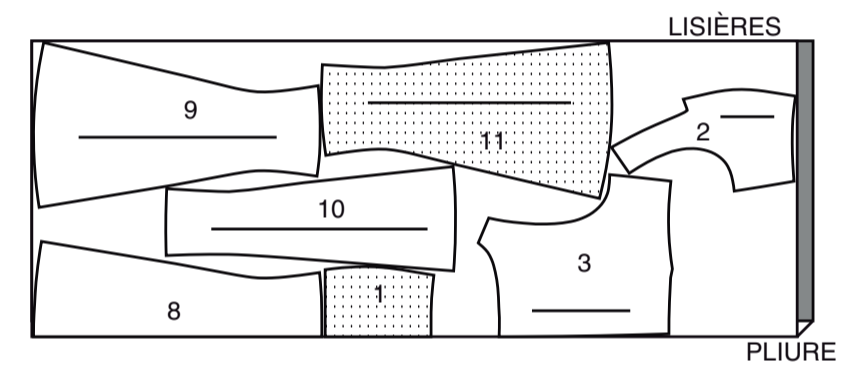
115 CM
 AVEC SENS
 TAILLES 6 8 10 12 14 16 18 20



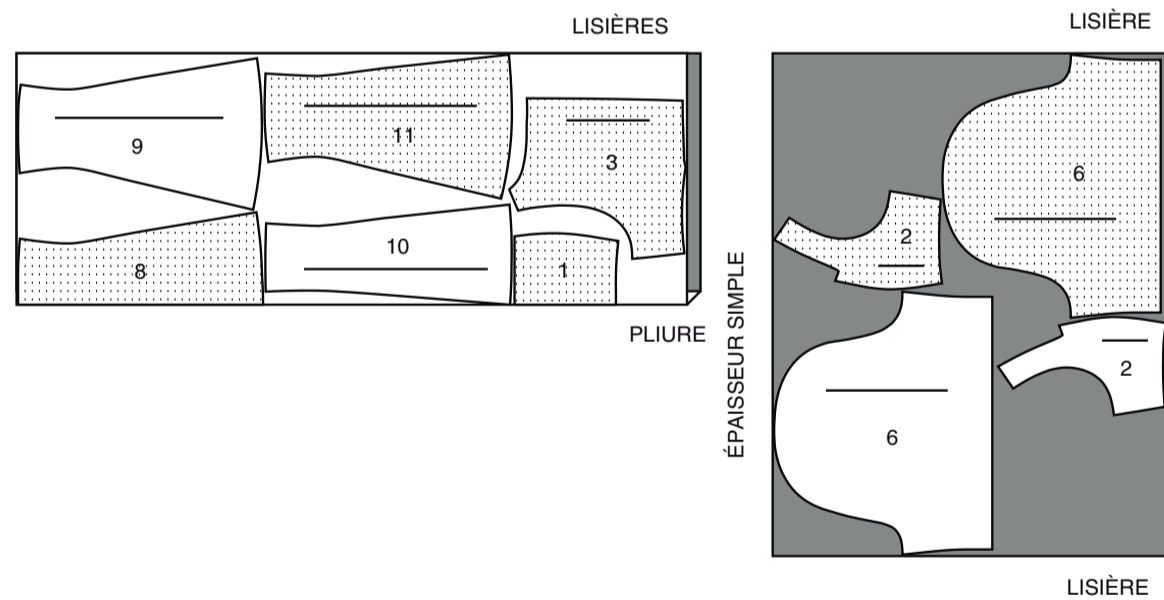
DOUBLURE

PIÈCES 1 2 3 8 9 10 11

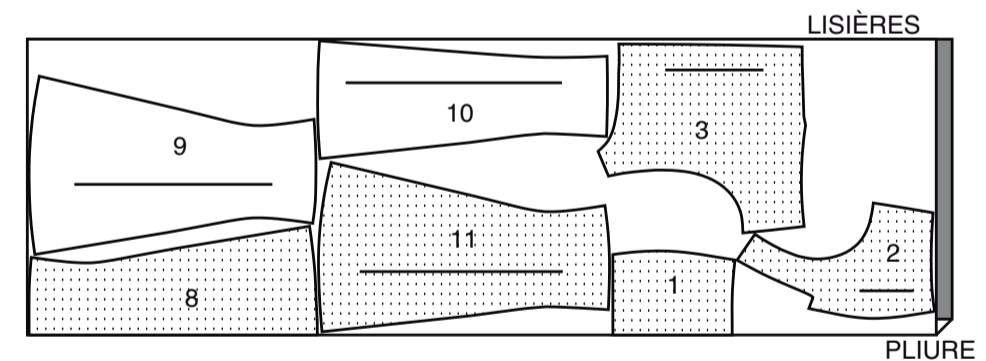
115 CM
 SANS SENS
 TAILLES 6 8 10 12 14 16



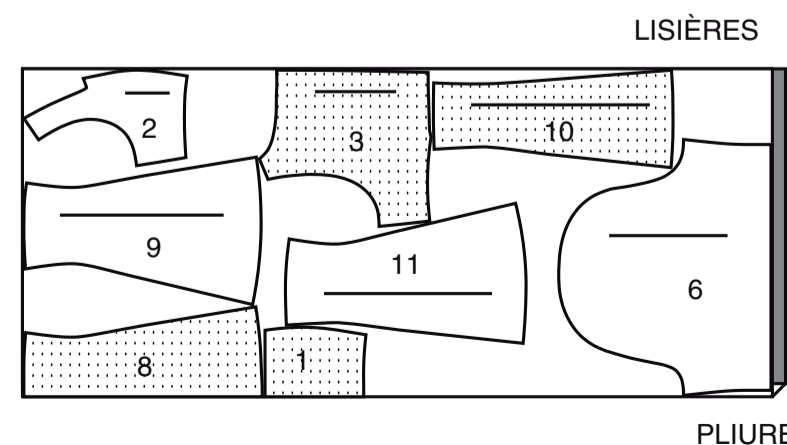
115 CM
 AVEC SENS
 TAILLES 22 24



115 CM
 SANS SENS
 TAILLES 18 20 22 24



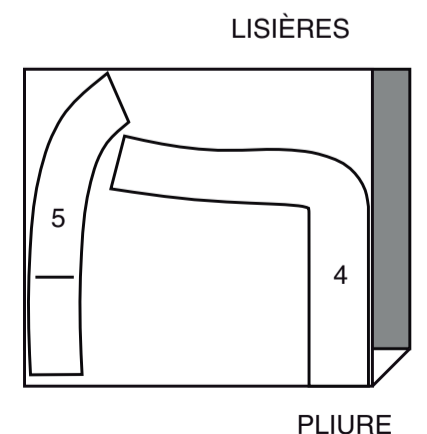
150 CM
 AVEC SENS
 TOUTES LES TAILLES



ENTOILAGE

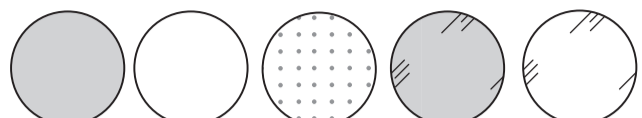
PIÈCES 4 5

51 CM
 TOUTES LES TAILLES



INFORMATION DE COUTURE

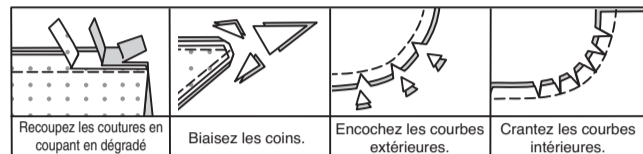
LÉGENDE DES CROQUIS



ENDROIT DU TISSU	VERS DU TISSU	ENTOILAGE	ENDROIT DE LA DOUBLURE	VERS DE LA DOUBLURE
------------------	---------------	-----------	------------------------	---------------------

VALEURS DE COUTURE

Utilisez des valeurs de couture de 1.5 cm sauf indiqué différemment.



ÉPINGLER ET AJUSTER

Épinglez ou bâtissez les coutures, ENDROIT CONTRE ENDROIT, en faisant coïncider les encoches. Ajustez le vêtement avant de piquer les coutures principales.

PRESSER

Pressez les valeurs de couture ensemble; puis ouvrez-les au fer sauf indiqué différemment. Crantez-les si nécessaire de sorte qu'elles restent à plat.

GLOSSAIRE

Les termes de couture imprimés en **CARACTÈRES GRAS** dans les Instructions de couture sont expliqués ci-dessous.

FRONCER - Piquer à grands points sur la ligne de couture, puis à 6 mm dans la valeur de couture. Tirez sur le fil de fronces pour ajuster.

OURLET ÉTROIT – Replier l'ourlet, presser en répartissant l'ampleur si nécessaire. Déplier l'ourlet. Replier de nouveau en faisant coïncider le bord non fini avec la pliure; presser. Replier le long du pli; piquer.

POINTS COULÉS - Glisser l'aiguille dans le bord plié et faire un point au-dessous dans le vêtement, ne prenant qu'un seul fil.

SOUS-PIQUER – Déplier la parementure ou au-dessous du vêtement; piquer sur la valeur de couture près de la couture.



SCANNEZ LE CODE QR POUR ACCÉDER AU TUTORIEL ÉTAPE PAR ÉTAPE EN VIDÉO

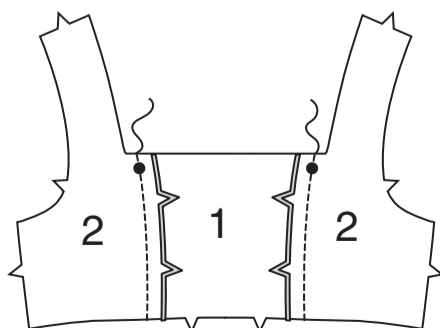
LES PIÈCES DU PATRON SERONT IDENTIFIÉES PAR DES NUMÉROS LA PREMIÈRE FOIS QU'ELLES SERONT UTILISÉES.

PIQUER LES COUTURES ENDROIT CONTRE ENDROIT, SAUF INDIQUÉ DIFFÉREMMENT.

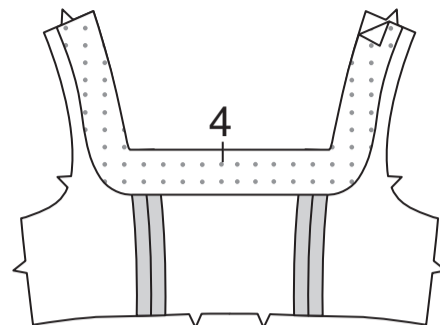
ROBE

CORSAGE

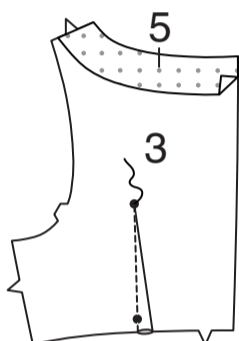
Piquez les pièces du **CORSAGE CÔTÉ DEVANT (2)** sur les bords du côté du **CORSAGE DEVANT (1)**, ENDROIT CONTRE ENDROIT, en faisant coïncider les encoches et les grands cercles.



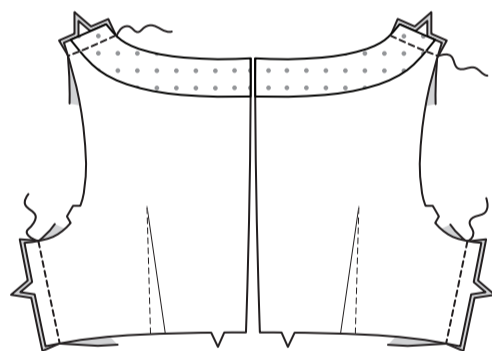
Faites adhérer l'**ENTOILAGE DEVANT (4)** sur l'**ENVERS** du corsage devant, en faisant coïncider les milieux du devant, ayant les bords non finis de l'épaule et de l'encolure au même niveau.



Faites adhérer l'**ENTOILAGE DOS (5)** sur l'**ENVERS** du **CORSAGE DOS (3)**, ayant les bords non finis du dos, de l'encolure et de l'épaule au même niveau. Piquez la pince sur le corsage dos. Pressez la pince vers le milieu.

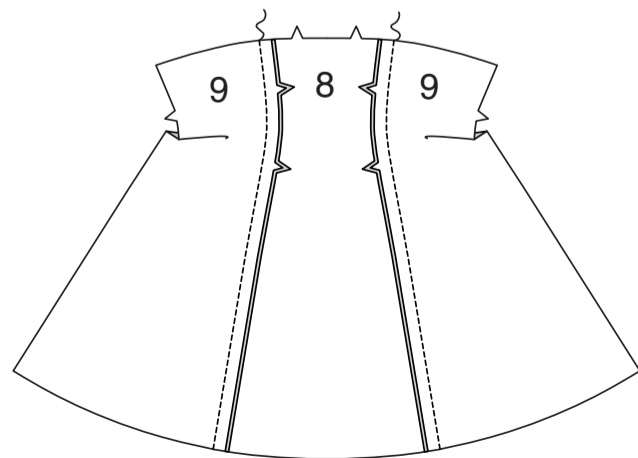


Piquez le corsage devant et le corsage dos sur les épaules et les côtés.

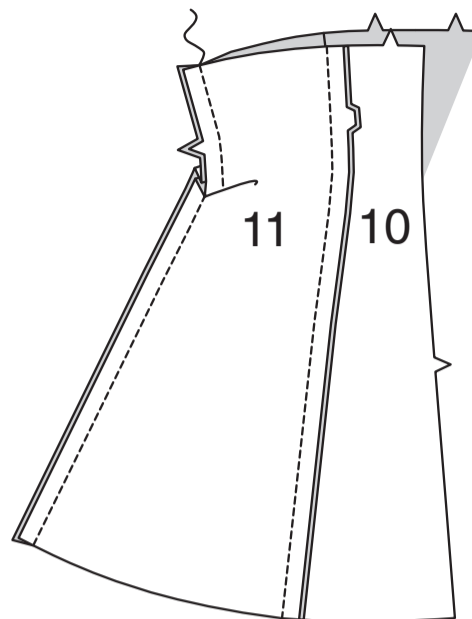


JUPE

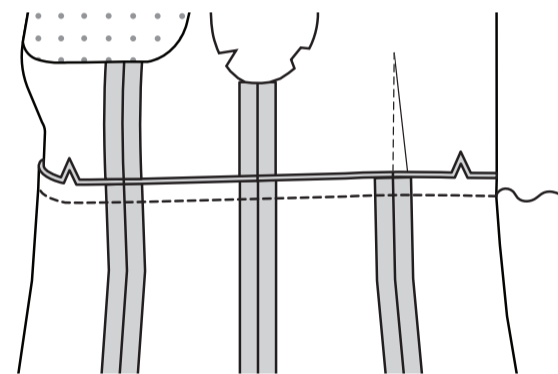
Piquez la **JUPE CÔTÉ DEVANT (9)** et les bords du côté de la **JUPE DEVANT (8)**, ENDROIT CONTRE ENDROIT, en faisant coïncider les encoches.



Piquez la **JUPE CÔTÉ DOS (11)** et la **JUPE DOS (10)**, ENDROIT CONTRE ENDROIT, en faisant coïncider les encoches doubles. Piquez la jupe dos et la jupe devant sur les côtés.



Épinglez le bord supérieur de la jupe sur le bord inférieur du corsage, ENDROIT CONTRE ENDROIT, en faisant coïncider les milieux, les coutures et les encoches. Piquez. Pressez la couture vers le corsage.

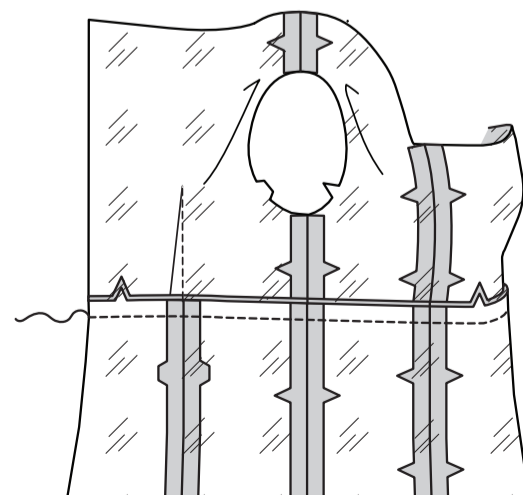


DOUBLURE

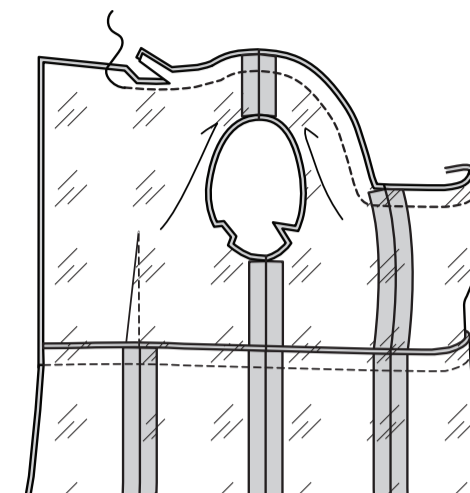
NOTE : Recoupez 2.5 cm des bords inférieurs de chaque pièce de la DOUBLURE de jupe.

Prépare et piquez la DOUBLURE de corsage ensemble comme décrit pour le corsage.

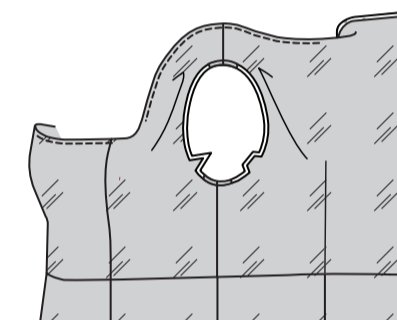
Piquez les coutures de la DOUBLURE de jupe comme décrit pour la jupe. Épinglez le bord inférieur de la doublure de corsage sur le bord supérieur de la doublure de jupe, en faisant coïncider les milieux, les coutures et les encoches. Piquez. Pressez la couture vers la doublure de corsage.



ENDROIT CONTRE ENDROIT, épinglez la doublure sur le bord de l'encolure de la robe, en faisant coïncider les milieux et les coutures. Piquez le bord supérieur, en arrêtant la piqûre à 7.5 cm des bords de l'ouverture du dos. Recoupez les coutures. Ne coupez pas la valeur de couture non piquée.



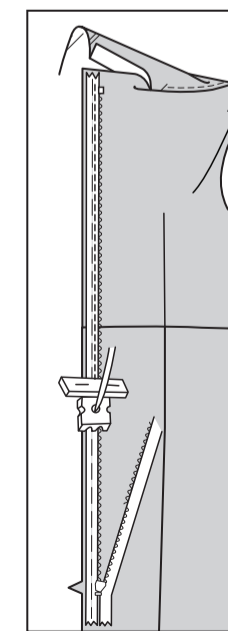
SOUS-PIQUEZ la doublure, en arrêtant à 9 cm des bords de l'ouverture du dos. Retournez la doublure vers l'intérieur. Pressez.



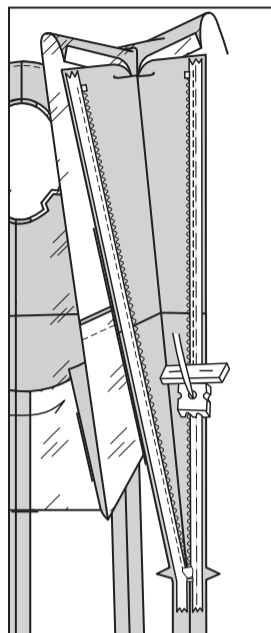
FERMETURE À GLISSIÈRE

NOTE : Piquez la fermeture à glissière invisible en utilisant un pied à fermeture invisible. Si la fermeture est plus longue que l'ouverture correspondante, ajustez-la une fois posée.

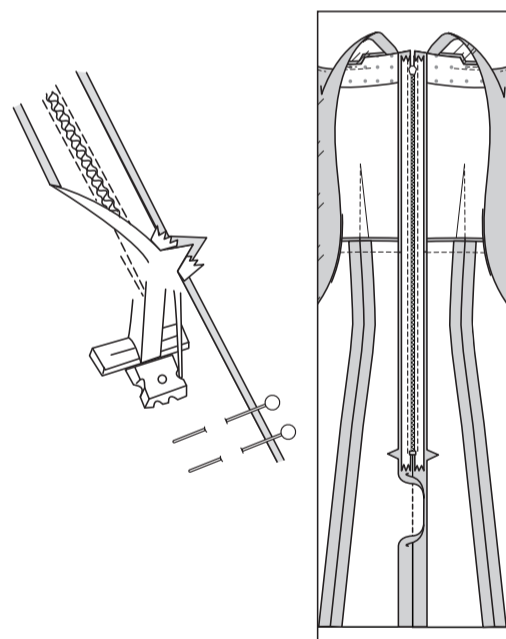
Ouvrez la fermeture et pressez le ruban à plat en utilisant un fer réglé à basse température. Dépliez la doublure. Maintenez les bords supérieurs libres de la doublure dos à l'opposé. Sur l'ENDROIT, épinglez le côté DROIT de la fermeture vers le bas sur le côté DROIT de l'ouverture de la fermeture. Ayez la spirale le long de la ligne de couture, le ruban sur la valeur de couture et l'arrêt supérieur à 2 cm au-dessous du bord supérieur, comme illustré. Bâtissez à la main au centre du ruban. Placez le pied à fermeture en haut de la fermeture avec la rainure DROITE du pied par-dessus la spirale. Piquez sur le ruban jusqu'à l'encoche. Piquez au point arrière pour renforcer.



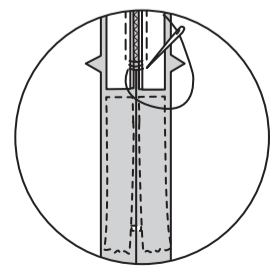
Épinglez de la même façon l'autre moitié de la fermeture sur le côté GAUCHE de l'ouverture de la fermeture. Assurez-vous que les bords supérieur et inférieur du vêtement soient au même niveau. Bâissez à la main au centre du ruban. Placez le pied à fermeture en haut de la fermeture avec la rainure GAUCHE par-dessus la spirale. Piquez sur le ruban jusqu'à l'encoche. Piquez au point arrière pour renforcer.



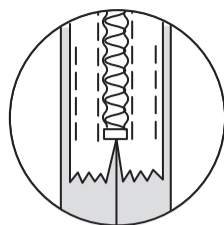
Fermez la fermeture et vérifiez qu'elle ne soit pas visible de l'ENDROIT. Tirez les extrémités libres du ruban de la fermeture à l'opposé de la valeur de couture. Épinglez la couture restante du milieu dos ensemble au-dessous de la fermeture. Placez le pied à fermeture vers la GAUCHE de sorte que l'aiguille descende à travers l'encoche extérieure du pied. Commencez à piquer à 6 mm au-dessus du point le plus bas et légèrement vers la GAUCHE. Piquez la couture sur environ 7.5 cm. Piquez le reste de la couture en utilisant un pied-de-biche régulier.



Si la fermeture est plus longue que l'ouverture, en utilisant du fil solide, cousez à la main quelques petits points à travers les spirales au bas de l'ouverture. Découpez l'extrémité inférieure du ruban à 1.5 cm des points à la main.

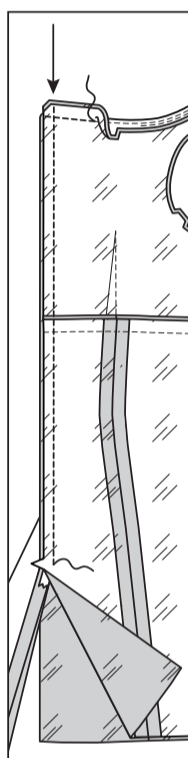


Si vous préférez, dépliez chaque valeur de couture au bas de la fermeture et piquez le ruban sur celle-là.

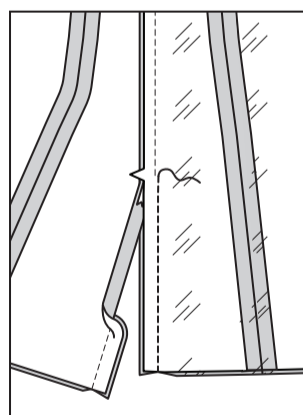


Dépliez les bords de l'ouverture du dos de la robe, en déroulant les dents de la fermeture à l'opposé du bord de l'ouverture. Retournez la doublure dos vers l'EXTÉRIEUR. ENDROIT CONTRE ENDROIT, épinglez ensemble le dos et le reste des bords de l'encolure du dos de la robe et de la doublure. Piquez les bords restants de l'encolure du dos, en raccordant avec la piqûre précédente. Recoupez la couture d'encolure.

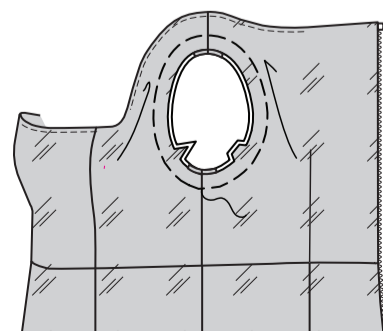
Piquez le long du bord de l'ouverture du dos à 1.3 cm des bords non finis, en maintenant les dents de la fermeture libres et en arrêtant à l'encoche. Biaisez le coin. Ne coupez pas les bords du milieu du dos.



En maintenant la jupe libre, piquez le reste de la couture du milieu dos de la doublure au-dessous de la fermeture à glissière.

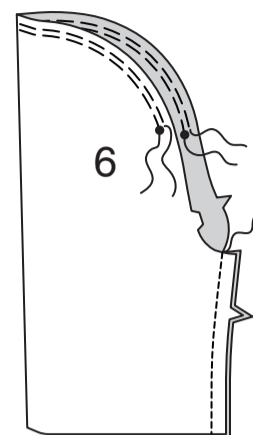


Retournez la doublure vers l'intérieur. Pressez. Bâissez ensemble les bords de l'emmanchure.

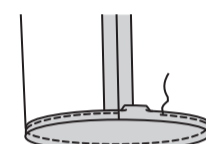


MANCHES

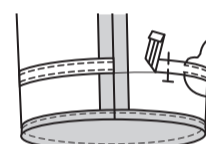
FRONCEZ le bord supérieur de la MANCHE (6) entre les petits cercles extérieurs. Piquez la couture de manche.



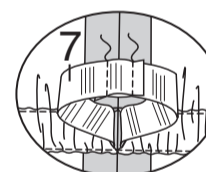
Faites un **OURLET ÉTROIT** de 1.5 cm sur le bord inférieur de la manche.



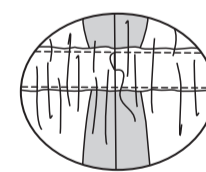
Pour former la coulisse de l'élastique, sur l'envers, épinglez le ruban de biais sur la manche, en plaçant un bord inférieur du ruban sur la ligne d'emplacement, comme illustré, en repliant 1.3 cm des extrémités. Piquez près des deux longs bords.



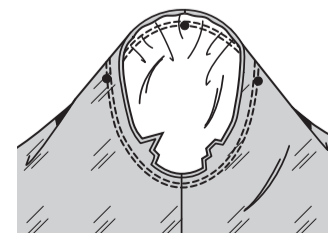
Coupez deux morceaux d'élastique en utilisant le GUIDE POUR ÉLASTIQUE (7). Insérez l'élastique dans l'ouverture de la coulisse. Superposez les bouts et fixez-les en utilisant une épingle de sûreté. Essayez ; ajustez si nécessaire. Piquez solidement les bouts de l'élastique.



Cousez l'ouverture aux **POINTS COULÉS**.

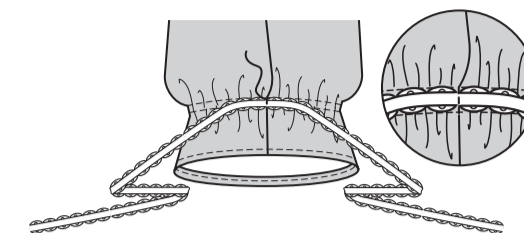


Endroit contre endroit, épinglez la manche sur l'emmanchure avec le petit cercle du milieu sur la couture d'épaule, en faisant coïncider les coutures de dessous de bras, les encoches et les petits cercles restants. Tirez sur le fil de fronces ; bâissez. Piquez, puis piquez à 6 mm de la valeur de couture. Recoupez près de la piqûre. Pour finir la couture, piquez au point zigzag ou surjetez les valeurs de couture ensemble, si désiré.

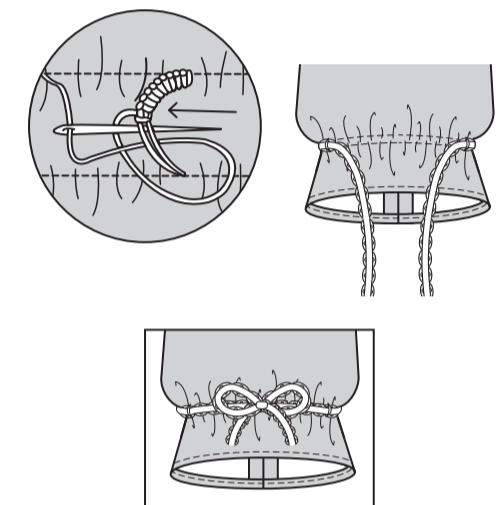


FINITION

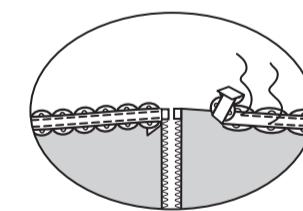
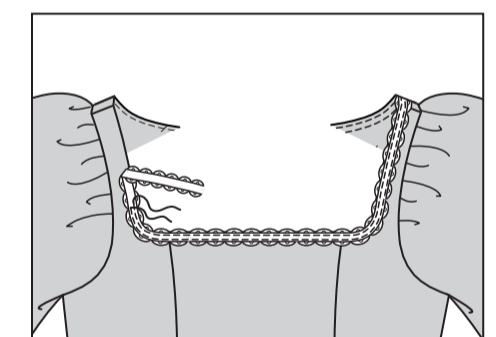
Pour chaque manche, coupez une pièce de galon flexible de 102 cm de longueur. Pliez le galon en deux et marquez le centre. Épinglez le centre du galon sur la couture de manche, par-dessus la piqûre de la coulisse. Piquez à travers le galon sur la ligne de couture.



Mesurez 10 cm de chaque côté de la couture de manche et marquez. Faites une bride à travers la coulisse sur les marques. Amenez les extrémités du galon autour de la manche et à travers les brides et nouez.



Épinglez le reste du galon flexible sur la robe, ayant le bord supérieur du galon le long du bord de l'encolure, en repliant 1.3 cm des extrémités sur les bords de l'ouverture du dos. Piquez près des deux longs bords du galon.



Piquez à 6 mm du bord inférieur de la robe, à grands points, comme illustré. Relevez un ourlet de 1.5 cm sur le bord inférieur de la robe, en rentrant 6 mm du bord non fini. Tirez sur le fil pour répartir l'ampleur. Piquez. Ourlez de la même façon le bord inférieur de la doublure.

