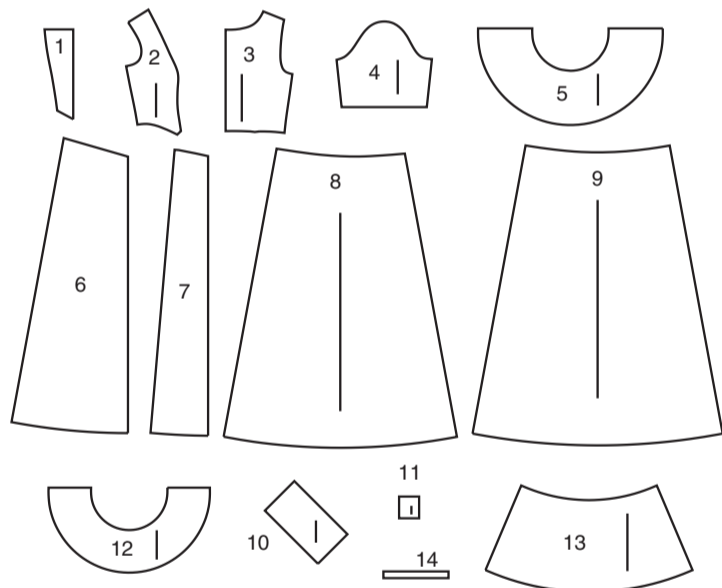


14 PIÈCES DU PATRON



- 1 CORSAGE DEVANT - A, B, C, D
- 2 CORSAGE CÔTÉ DEVANT - A, B, C, D
- 3 CORSAGE DOS - A, B, C, D
- 4 MANCHE SUPÉRIEURE - A, B, C, D
- 5 VOLANT DE MANCHE - A, B
- 6 JUPE DEVANT - A, B, C, D
- 7 BANDE DE JUPE DEVANT - A, B, C, D
- 8 JUPE CÔTÉ DEVANT - A, B, C, D
- 9 JUPE DOS - A, B, C, D
- 10 NŒUD - B
- 11 COULANT - B
- 12 MANCHE SUPÉRIEURE - B
- 13 MANCHE INFÉRIEURE - C, D
- 14 GUIDE POUR ÉLASTIQUE DE LA MANCHE - C, D

Tailles	ENFANTS				JEUNES FEMMES					
	3	4	5	6	7	8	P	M	G	TG
MESURES DES VÊTEMENTS FINI (Motif et aisance de port compris)										
A,B,C,D Poitrine	62	65	67	70	72	75	90	99	109	119
A,B,C,D Taille	56	58	61	64	66	69	69	77	88	98
Longueur finie - dos, votre nuque à l'ourlet										
Dégüisement A,B,C,D	86	90	95	100	105	110	147	149	150	151

MARQUES DU PATRON

FLÈCHE DU DROIT-FIL: Posez sur le droit-fil du tissu parallèle à la lisière ou à la pliure.

LIGNE DE PLIURE: Placez la ligne sur la pliure du tissu.

MARQUE DE BOUTONNIÈRE: Indique la longueur exacte et l'emplacement des boutonnières.

MARQUE DE BOUTON: Indique l'emplacement du bouton.

ENCOCHES ET SYMBOLES: Pour faire coïncider les coutures et les détails d'assemblage.

Indique la Ligne de Poitrine, Ligne de Taille, les Hanches et/ou le Tour de Bras. Les Mesures font référence à la circonférence du Vêtement Fini (Mesures du corps + Aisance du port + Aisance du design). Ajustez le patron si nécessaire. La mesure ne comprend pas les plis, les pinces et les valeurs de couture.

VALEUR DE COUTURE COMPRISE: 1.5cm, sauf différemment indiqué, mais pas imprimé sur le patron.

ADAPTER SI NÉCESSAIRE

Allongez ou raccourcissez aux lignes d'ajustement (=) ou où il est indiqué sur le patron. S'il faut ajouter une longueur considérable, vous pouvez acheter du tissu supplémentaire.

POUR RACCOURCIR: Pliez le long de la ligne d'ajustement. Faire une pliure la moitié de la quantité nécessaire. Adhère en place.

POUR ALLONGER: Coupez entre les lignes d'ajustement. Étendez la quantité nécessaire, en tenant les bords parallèles. Adhère sur le papier.

Lorsque les lignes de Modification ne se trouvent pas sur le patron, allongez ou raccourcissez au bord inférieure.

RÉTRÉCISSEZ LE TISSU qui n'est pas étiqueté pré-rétréci. Repassez.

ENTOUREZ LE PLAN DE COUPE pour le Modèle, la Taille, la Largeur du Tissu.

Utilisez les plans de coupe **AVEC SENS** pour les tissus à motif ayant un sens, sens, poil ou surfaces nuancées. Puisque la plupart de tissus de tricot ont la surface nuancée, on utilise un plan de coupe avec sens.

Pour les **ÉPAISSEURS DOUBLES (AVEC PLIURE)**, pliez le tissu endroit contre endroit.

* **ÉPAISSEURS DOUBLES (SANS PLIURE)** - Pour les tissus avec sens, pliez le tissu transversalement, endroit contre endroit. Marquez comme illustré. Coupez le long de la pliure transversale du tissu (A). Retournez l'épaisseur supérieure sur 180° pour que les flèches aillent dans la même direction et posez-la sur l'épaisseur inférieure, endroit contre endroit (B).

COUPER ET MARQUER

★ Coupez d'abord les autres pièces, en laissant assez de tissu pour couper cette pièce. Ouvrez le tissu. Pour les pièces "Coupez 1", coupez la pièce une fois sur une épaisseur simple avec la pièce vers le haut sur l'endroit du tissu.

La pièce du patron peut avoir des lignes de coupe pour plusieurs tailles. Choisissez la ligne de coupe correcte ou les pièces de patron pour votre taille.

Avant de **COUPER**, placez toutes les pièces sur le tissu selon le plan de coupe. Épinglez. (Les plans montrent l'emplacement approximatif des pièces de patron, lequel peut varier selon la taille du patron). Coupez **EXACTEMENT**, en maintenant les encoches vers l'extérieur.

Avant d'enlever le patron, **REPORTEZ LES MARQUES** et les lignes d'assemblage sur l'Envers du Tissu, en utilisant la méthode à Épingles et à Craie ou le Papier à Calquer et la Roulette de Couturière. Les marques nécessaires sur l'endroit du tissu doivent être faites au fil.

NOTE: Les parties encadrées avec des pointillées (a! b! c!) dans les plans représentent les pièces coupées selon les mesures données.

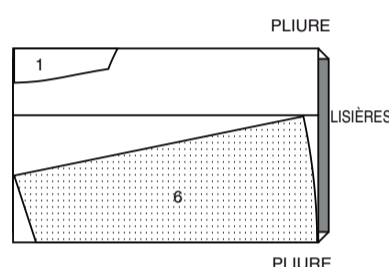
PLANS DE COUPE

ENDROIT DU PATRON	ENVERS DU PATRON	ENDROIT DU TISSU	ENVERS DU TISSU
[Pattern icon]	[Pattern icon]	[Fabric icon]	[Fabric icon]

ENFANTS

A, B, C, D CONTRASTE
UTILISEZ LES PIÈCES 1 6

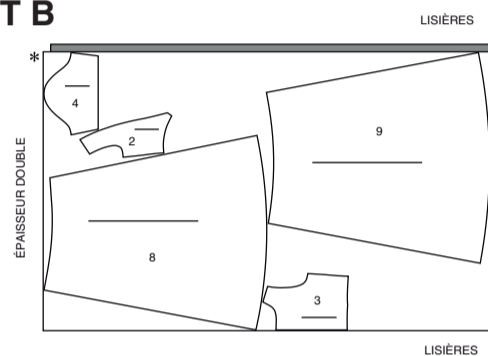
115 CM
AVEC SENS
TOUTES LES TAILLES



DÉGÜISEMENT B

UTILISEZ LES PIÈCES 2 3 4 8 9

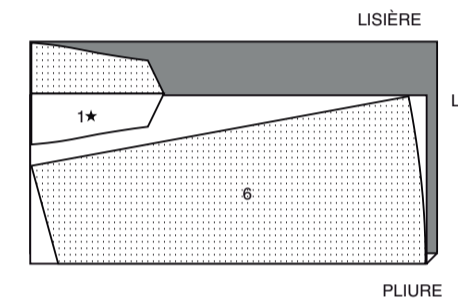
115 CM
AVEC SENS
TOUTE LES TAILLES



JEUNES FEMMES

A, B, C, D CONTRASTE 1
UTILISEZ LES PIÈCES 1 6

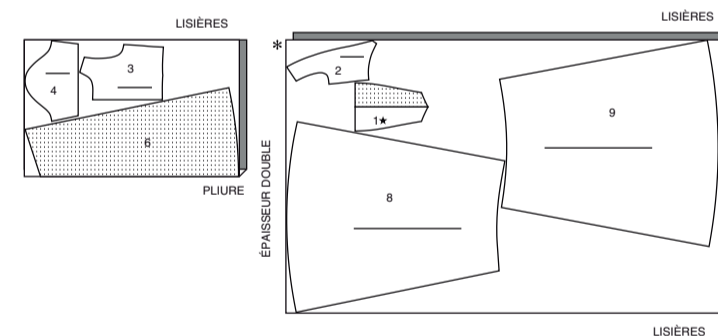
115 CM
AVEC SENS
TOUTES LES TAILLES



A, B, C, D DOUBLURE

UTILISEZ LES PIÈCES 1 2 3 4 6 8 9
COUPEZ UNE DE LA PIÈCE 1

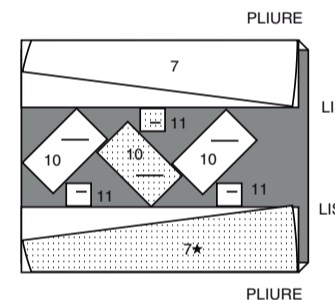
115 CM
SANS SENS
TOUTES LES TAILLES



B CONTRASTE 2 (BANDE DE JUPE DEVANT, NŒUD, COULANT)

UTILISEZ LES PIÈCES 7 10 11

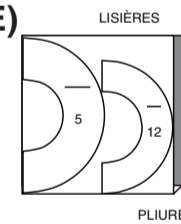
115 CM
AVEC SENS
TOUTES LES TAILLES



B CONTRASTE 3 (VOLANT DE MANCHE, VOLANT DE MANCHE SUPÉRIEURE)

UTILISEZ LES PIÈCES 5 12

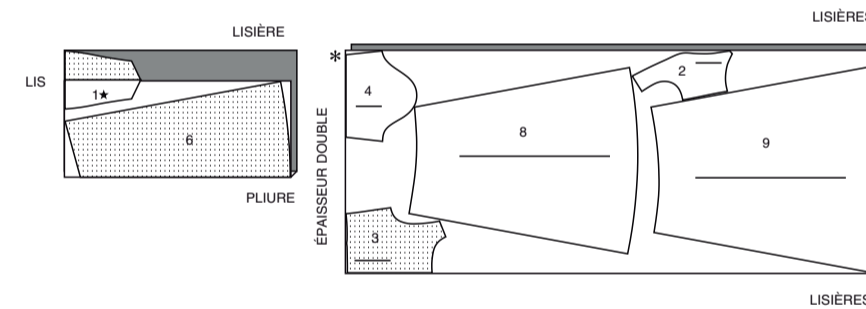
115 CM
AVEC SENS
TOUTES LES TAILLES



A, B, C, D DOUBLURE

UTILISEZ LES PIÈCES 1 2 3 4 6 8 9

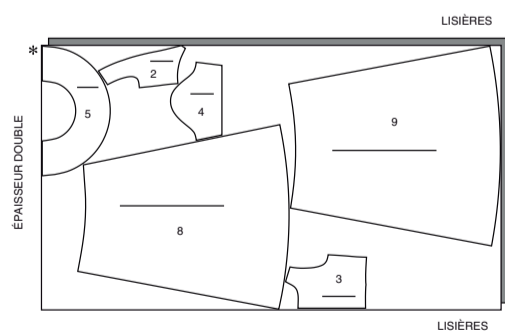
115 CM
SANS SENS
TOUTES LES TAILLES



DÉGÜISEMENT A

UTILISEZ LES PIÈCES 2 3 4 5 8 9

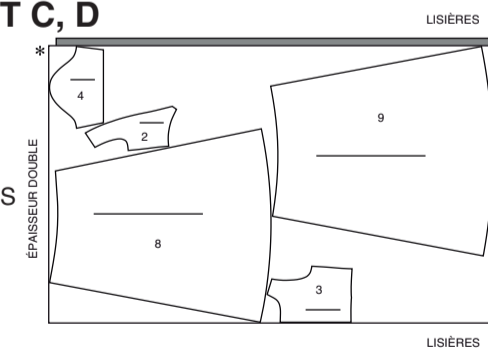
115 CM
AVEC SENS
TOUTES LES TAILLES



DÉGÜISEMENT C, D

UTILISEZ LES PIÈCES 2 3 4 8 9

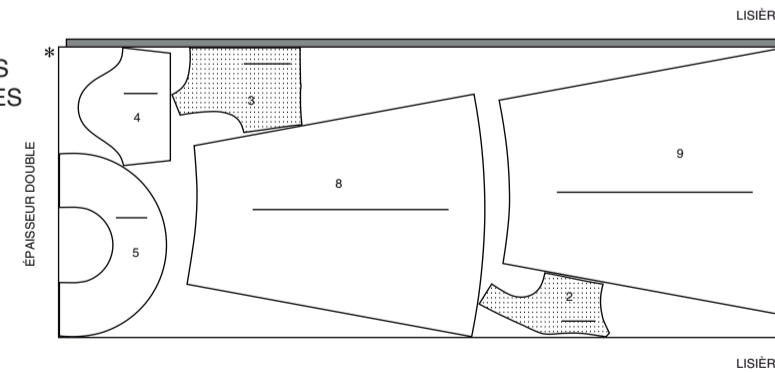
115 CM
AVEC SENS
TOUTES LES TAILLES



DÉGÜISEMENT A

UTILISEZ LES PIÈCES 2 3 4 5 8 9

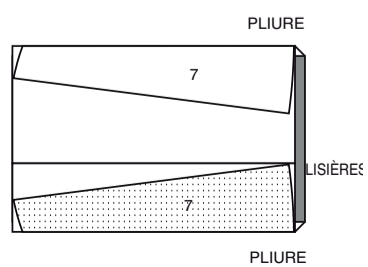
115 CM
AVEC SENS
TOUTES LES TAILLES



A, C, D CONTRASTE 2 (BANDE DE JUPE DEVANT)

UTILISEZ LA PIÈCE 7

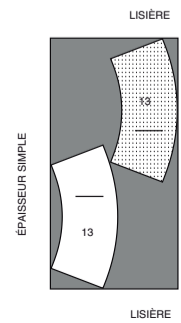
115 CM
AVEC SENS
TOUTES LES TAILLES



C, D CONTRASTE 3 (MANCHE INFÉRIEURE)

UTILISEZ LA PIÈCE 13

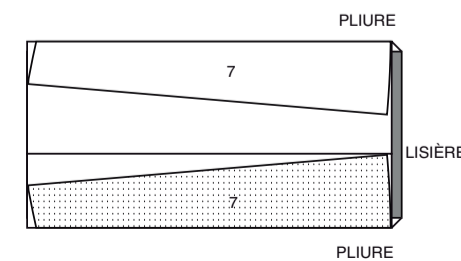
115 CM
AVEC SENS
TOUTES LES TAILLES



A, C, D CONTRASTE 2 (BANDE DE JUPE DEVANT)

UTILISEZ LA PIÈCE 7

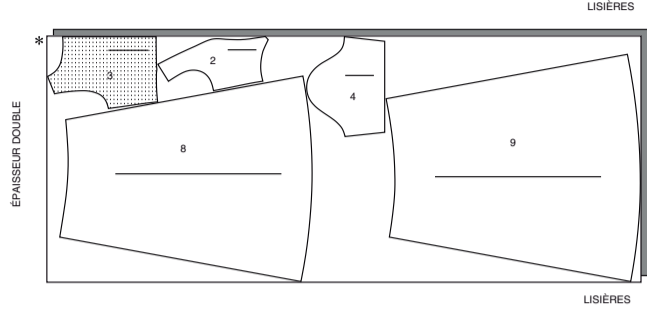
115 CM
AVEC SENS
TOUTES LES TAILLES



DÉGUISEMENT B

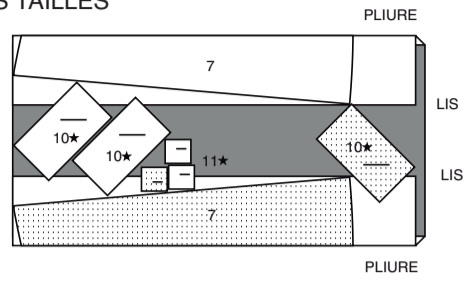
UTILISEZ LES PIÈCES 2 3 4 8 9

115 CM
AVEC SENS
TOUTES LES TAILLES



B CONTRASTE 2 (BANDE DE JUPE DEVANT, NŒUD, COULANT)

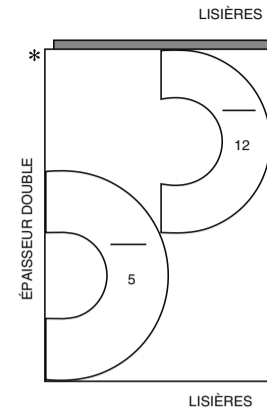
UTILISEZ LES PIÈCES 7 10 11
115 CM
AVEC SENS
TOUTES LES TAILLES



B CONTRASTE 3 (VOLANT DE MANCHE, VOLANT DE MANCHE INFÉRIEURE)

UTILISEZ LES PIÈCES 5 12

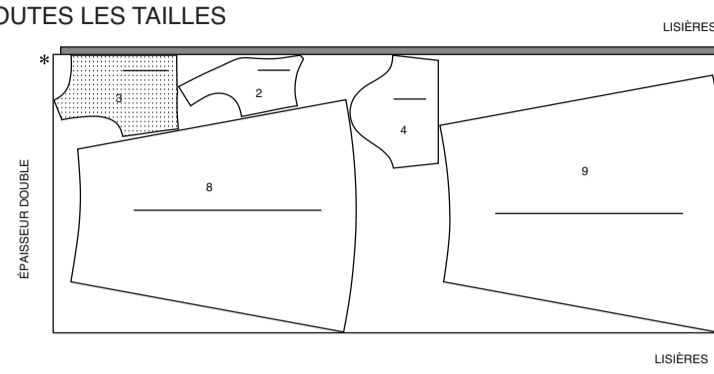
115 CM
AVEC SENS
TOUTES LES TAILLES



DÉGUISEMENT C, D

UTILISEZ LES PIÈCES 2 3 4 8 9

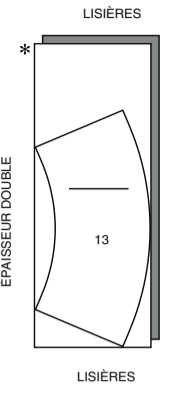
LA PIÈCE 14 SE COUPE EN ÉLASTIQUE
115 CM
AVEC SENS
TOUTES LES TAILLES



C, D CONTRASTE 3 (MANCHE INFÉRIEURE)

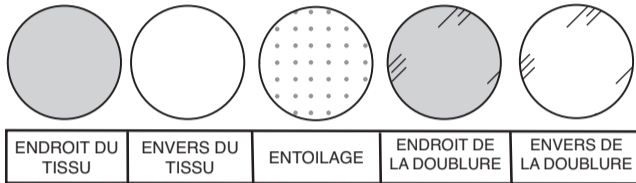
UTILISEZ LA PIÈCE 13

115 CM
AVEC SENS
TOUTES LES TAILLES



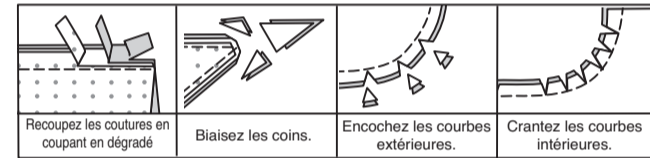
INFORMATION DE COUTURE

LÉGENDE DES CROQUIS



VALEURS DE COUTURE

Utilisez des valeurs de couture de 6 mm sauf indiqué différemment.



ÉPINGLER ET AJUSTER
Épinglez ou bâtissez les coutures, ENDROIT CONTRE ENDROIT, en faisant coïncider les encoches. Ajustez le vêtement avant de piquer les coutures principales.

PRESSER
Pressez les valeurs de couture ensemble; puis ouvrez-les au fer sauf indiqué différemment. Crantez-les si nécessaire de sorte qu'elles restent à plat.

GLOSSAIRE

Les termes de couture imprimés en **CARACTÈRES GRAS** ont l'aide d'une Vidéo de Tutoriel de couture. Scannez le CODE QR pour regarder les vidéos :
PINCE PLATE – reportez-vous à la vidéo **Pinces** : “comment coudre une pince plate”.
MANCHE MONTÉE – reportez-vous à la vidéo **Emmanchures/Manches** : “coudre des manches montées”.
POINTS COULÉS – reportez-vous à la vidéo **Points à la main** : “comment faire des points coulés”.
PIQÛRE DE SOUTIEN – reportez-vous à la vidéo **Points à la machine** : “comment faire une piqûre de soutien”.
COUPER LA COUTURE – reportez-vous à la vidéo **Coutures** : “comment couper, cranter et dégrader les coutures”.
SOUS-PIQUER – reportez-vous à la vidéo **Points à la machine** : “comment faire une sous-piqûre”.

GLOSSAIRE DE TERMES DE COUTURE

Les termes de couture imprimés en **ITALIQUE** sont expliqués ci-dessous :

SOUTENIR/FRONCER – Relâchez légèrement la tension de l'aiguille. Sur l'ENDROIT, piquez à 1.5 cm du bord coupé à grands points. Piquez de nouveau à 6 mm de la première piqûre sur la valeur de couture.

TUTORIELS DE COUTURE



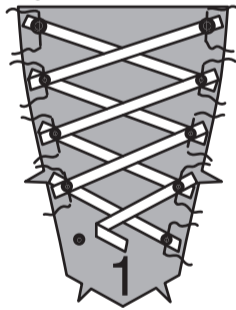
Développez vos compétences en regardant des vidéos courtes et faciles à suivre sur simplicity.com/sewingtutorials.

LES PIÈCES DU PATRON SERONT IDENTIFIÉES PAR DES NUMÉROS LA PREMIÈRE FOIS QU'ELLES SERONT UTILISÉES. PIQUEZ DES COUTURES DE 1.5 CM ENDROIT CONTRE ENDROIT, SAUF INDIQUÉ DIFFÉREMMENT.

DÉGUISEMENT DE PRINCESSE A, B, C, D

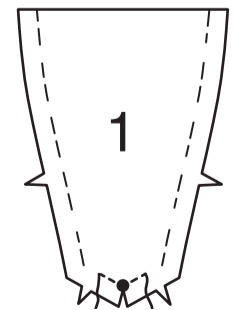
NOTE : Avant de faire les coutures, recoupez 1.3 cm du bord inférieur des pièces en doublure de la JUPE DEVANT (6), de la JUPE CÔTÉ DEVANT (8) et de la JUPE DOS (9).

POUR LES MODÈLES A, C – coupez des longueurs du ruban de 1 cm pour croiser diagonalement le CORSAGE DEVANT (1) par-dessus les grands cercles supérieurs et les petits cercles restants, comme illustré. Bâtissez en place le long de la ligne de couture.

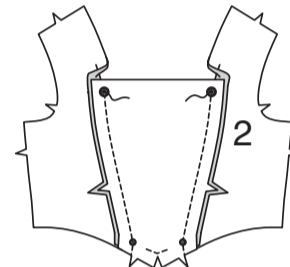


CONTINUEZ COMME SUIV POUR TOUS LES MODÈLES

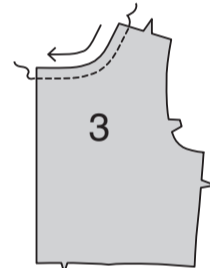
Pour renforcer le bord supérieur du CORSAGE DEVANT (1) au grand cercle du milieu, piquez sur la ligne de couture sur environ 2.5 cm de chaque côté du grand cercle, en piquant à travers le cercle, comme illustré. Crantez vers la piqûre au cercle.



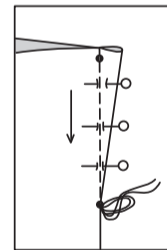
ENDROIT CONTRE ENDROIT et ayant les bords non finis au même niveau, épinglez le corsage devant et le CORSAGE CÔTÉ DEVANT (2) sur les bords du côté devant, en faisant coïncider les petits cercles, les grands cercles et les encoches. Piquez du bord inférieur au grand cercle, en piquant au point arrière sur le cercle pour renforcer la couture. **COUPEZ LA COUTURE** ; crantez les courbes. Pressez les coutures à l'opposé du milieu.



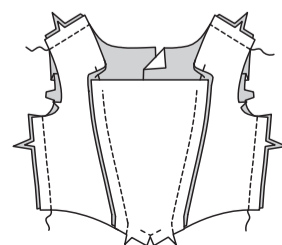
Faites une **PIQÛRE DE SOUTIEN** sur le bord de l'encolure du CORSAGE DOS (3), piquez à 1.3 cm du bord coupé dans le sens des flèches. Cette piqûre reste de façon permanente et aide à empêcher que les bords arrondis se déforment. (Montrée seulement dans le premier croquis).



Pour faire une **PINCE PLATE**, ENDROIT CONTRE ENDROIT, pliez le tissu à travers le centre de la pince, en amenant les lignes pointillées et les petits cercles l'un sur l'autre. Sur l'ENVERS, placez les épingles PERPENDICULAIREMENT aux lignes pointillées. Piquez la pince de l'extrémité la plus large à la pointe. Pressez la pince plate le long de la piqûre pour « intégrer » les points, puis pressez la pince vers le milieu.



Piquez le corsage devant et le corsage dos sur les bords du côté et de l'épaule.

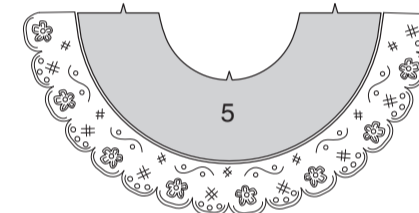


MANCHE A, B

SOUTENEZ le bord supérieur de la MANCHE SUPÉRIEURE (4) entre les encoches. Piquez ensemble les bords du dessous de bras.



POUR LE MODÈLE A – coupez un morceau de galon de dentelle festonnée plate de la longueur du bord inférieur du VOLANT DE MANCHE (5).



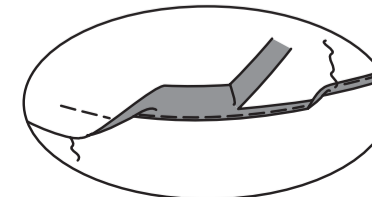
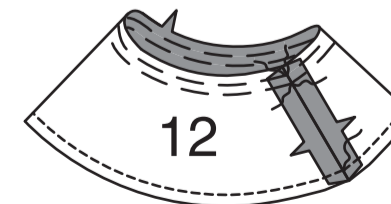
Piquez les extrémités en piquant de nouveau à 6 mm de la valeur de couture de la dentelle, ENDROIT CONTRE ENDROIT en couture de 1.5 cm. Recoupez la couture. Froncez le bord supérieur en piquant à 6 mm et 1.3 cm du bord droit à grands points.



Sur l'ENDROIT, épinglez le bord droit de la dentelle sur le bord inférieur de la manche, ayant les bords au même niveau, en faisant coïncider les coutures et en tirant sur le faufil pour ajuster. Distribuez les fronces également. Bâtissez.



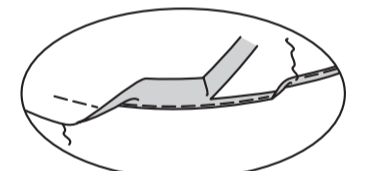
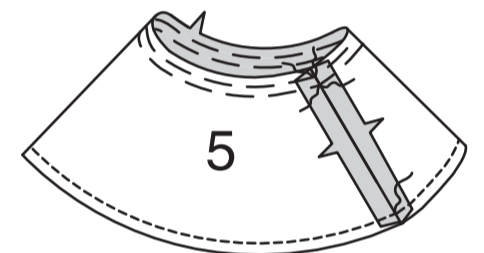
POUR LE MODÈLE B – piquez les extrémités du VOLANT DE MANCHE SUPÉRIEURE (12). **FRONCEZ** le bord supérieur. Piquez à 6 mm du bord inférieur. Relevez l'ourlet au fer le long de la piqûre. Piquez près du bord pressé. Recoupez près de la piqûre. Rentez au fer d'autres 3 mm et piquez en place.



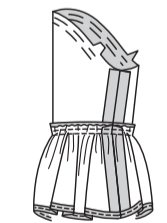
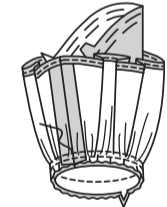
Sur l'ENDROIT, épinglez le bord inférieur du volant de manche supérieure de la manche, ayant les bords au même niveau, en faisant coïncider les coutures et les encoches. Tirez sur le faufil pour ajuster. Distribuez les fronces également. Bâtissez.



POUR LES MODÈLES A, B – piquez les extrémités du VOLANT DE MANCHE (5). **FRONCEZ** le bord supérieur. Piquez à 6 mm du bord inférieur. Relevez l'ourlet au fer le long de la piqûre. Piquez près du bord pressé. Recoupez près de la piqûre. Rentez au fer d'autres 3 mm et piquez en place.

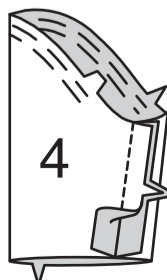


Sur l'ENDROIT, épinglez le bord inférieur du volant de manche de la manche, ayant les bords au même niveau, en faisant coïncider les coutures et les encoches et en tirant sur le faufil pour ajuster. Distribuez les fronces également. Bâtissez ; piquez. Pressez la couture vers la manche, en pressant les volants vers l'extérieur.

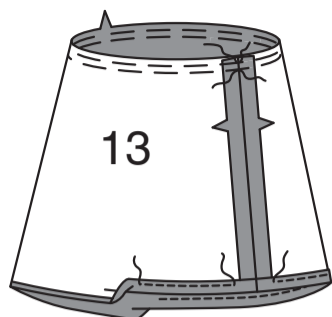


MANCHE C, D

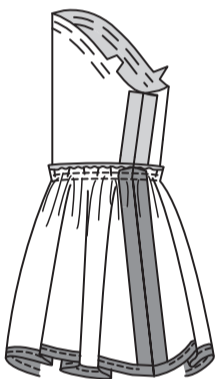
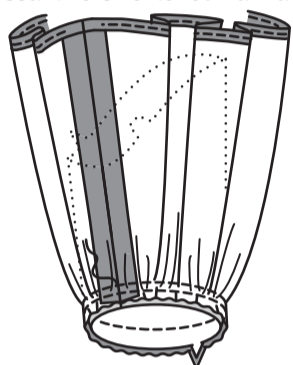
SOUTENEZ le bord supérieur de la MANCHE SUPÉRIEURE (4) entre les encoches. Piquez ensemble les bords du dessous de bras.



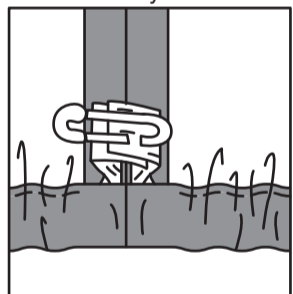
Piquez les bords du dessous de bras de la MANCHE INFÉRIEURE (13). **FRONCEZ** le bord supérieur. Pour faire la coulisse de l'élastique, relevez au fer 1.5 cm sur le bord inférieur et rentrez 6 mm du bord non fini. Pressez. Piquez près du bord intérieur pressé, en laissant une ouverture pour enfiler l'élastique.



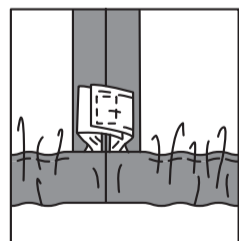
ENDROIT CONTRE ENDROIT et ayant les bords non finis au même niveau, épinglez la manche inférieure sur la manche, en faisant coïncider les coutures et les encoches, en tirant sur le faufil pour ajuster. Distribuez les fronces également. Bâtessez ; piquez. Pressez la couture vers la manche supérieure, en pressant vers l'extérieur la manche inférieure.



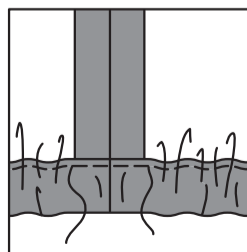
Coupez un morceau d'élastique de la longueur du GUIDE POUR ÉLASTIQUE DE LA MANCHE (14). Enfilez l'élastique dans l'ouverture sur la coulisse de la manche inférieure. Superposez les extrémités et fixez en utilisant une épingle de sûreté. Essayez le vêtement et ajustez.



Piquez solidement les extrémités de l'élastique ensemble.



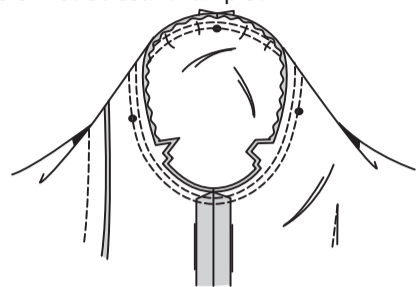
Piquez en fermant l'ouverture. Distribuez l'ampleur également.



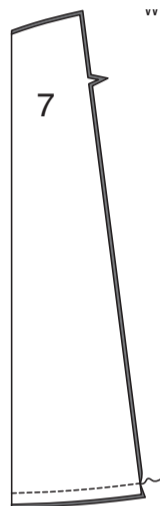
CONTINUEZ COMME SUIT POUR TOUS LES MODÈLES

Pour **MONTER LA MANCHE**, retournez la manche à l'ENDROIT. Tenez le corsage à l'ENVERS avec l'emmanchure vers vous. ENDROIT CONTRE ENDROIT, épinglez la manche supérieure sur le bord de l'emmanchure avec le petit cercle du milieu sur la couture d'épaule, en faisant coïncider les coutures de dessous de bras, les encoches et les petits cercles restants. Tirez sur le faufil pour ajuster.

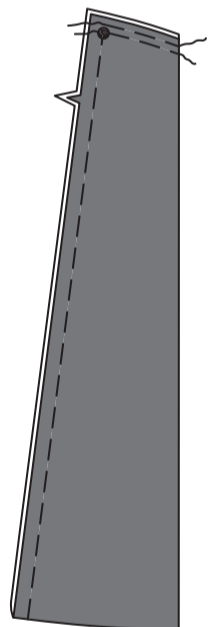
Pour distribuer l'ampleur également, glissez le tissu le long des fils canette jusqu'à ce qu'il n'y ait ni fronces ni faux plis sur la ligne de couture. Bâtessez. Piquez, puis piquez à 3 mm de la première piqûre. Recoupez la couture au-dessous des encoches près de la piqûre. Ne pressez que la valeur de couture en rétrécissant l'ampleur.



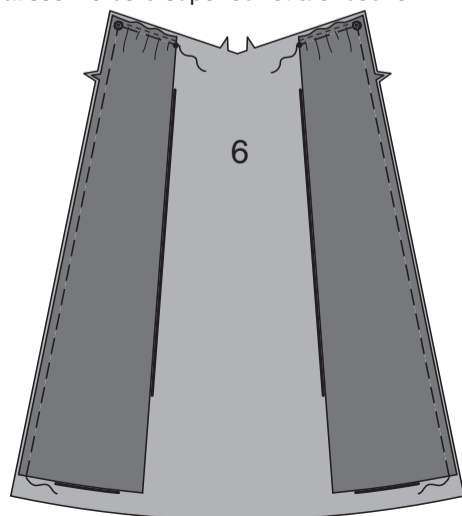
Pliez la BANDE DE JUPE DEVANT (7) en deux dans le sens de la longueur, ENDROIT CONTRE ENDROIT. Piquez à 1.5 cm du bord inférieur. **COUPEZ LA COUTURE.**



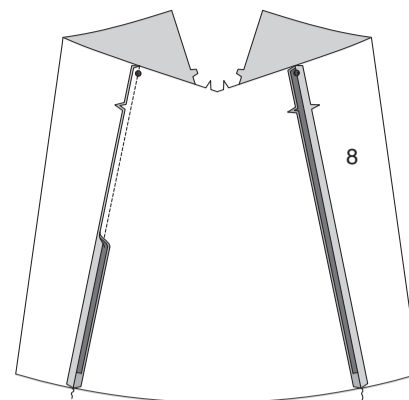
Retournez la bande de jupe devant en amenant les bords non finis l'un sur l'autre ; bâtessez. Pressez. **FRONCEZ** le bord supérieur de la pliure jusqu'au grand cercle.



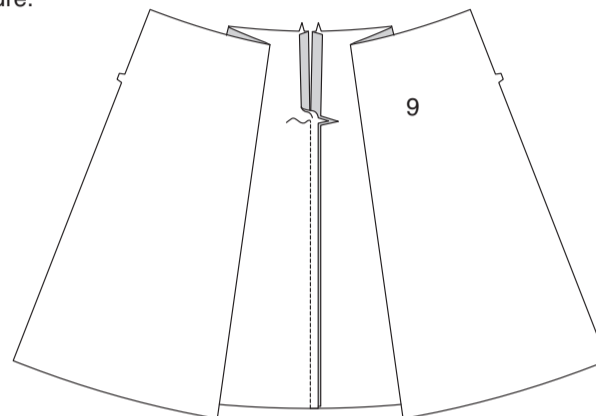
Sur l'ENDROIT, épinglez la bande sur la JUPE DEVANT (6), en faisant coïncider les grands cercles et les encoches, en plaçant le bord pressé de la bande devant sur le petit cercle sur la jupe devant, en tirant sur le faufil pour ajuster. Bâtessez le bord supérieur et à encoche.



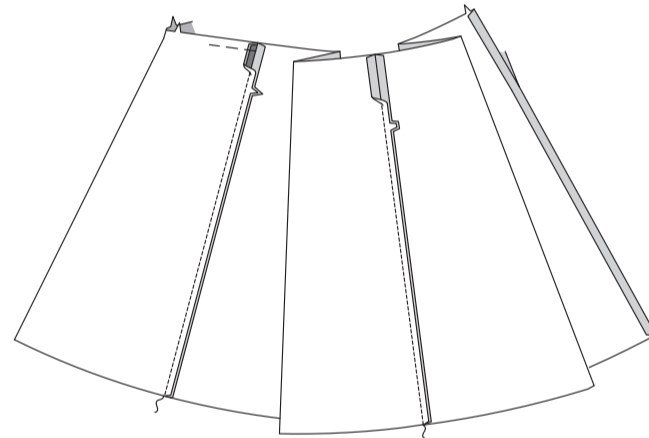
ENDROIT CONTRE ENDROIT et ayant les bords non finis au même niveau, épinglez la JUPE CÔTÉ DEVANT (8) sur la jupe devant le long des bords du côté devant, en faisant coïncider les grands cercles et les encoches. Piquez.



Piquez les bords du milieu du dos de la JUPE DOS (9) du bord inférieur à l'encoche, en piquant au point arrière sur l'encoche pour renforcer la couture. Ouvrez les coutures au fer, en rentrant au fer 1.5 cm sur les bords de l'ouverture.

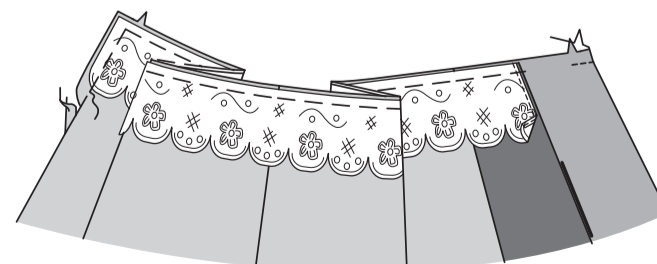
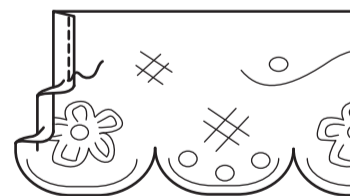


ENDROIT CONTRE ENDROIT et ayant les bords non finis au même niveau, épinglez la jupe côté devant et la jupe dos sur les bords du côté. Piquez.



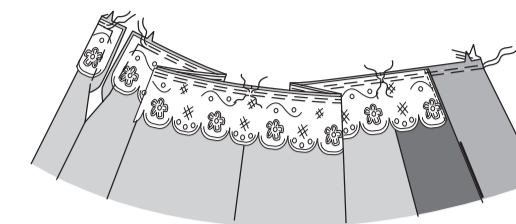
POUR LE MODÈLE A – coupez deux pièces de galon de dentelle festonnée plate de la longueur de la ligne de couture de la jupe, depuis le bord du dos jusqu'au bord pressé de la bande de jupe devant, plus 1.3 cm. Rentrez au fer 1.3 cm sur une extrémité de chaque pièce. Pour faire un ourlet étroit, rentrez le bord non fini pour rejoindre le pli ; pressez. Piquez près du bord intérieur pressé.

Sur l'ENDROIT, épinglez le bord droit de la dentelle sur le bord supérieur de la jupe avec les bords supérieur et du dos au même niveau et le bord du devant fini arrêtant à la pliure de la bande de jupe devant. Bâtessez.

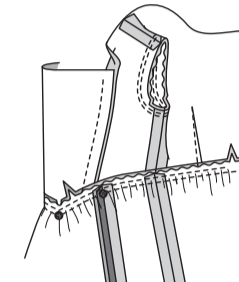


CONTINUEZ COMME SUIT POUR TOUS LES MODÈLES

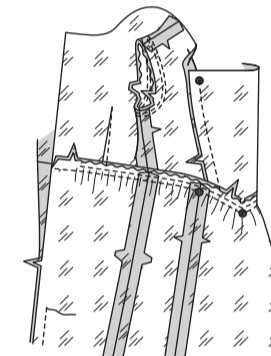
FRONCEZ le bord supérieur de la jupe entre les encoches du dos, en arrêtant les points aux coutures.



Ouvrez les bords de l'ouverture du dos. ENDROIT CONTRE ENDROIT et ayant les bords non finis au même niveau, épinglez la jupe sur le corsage, en faisant coïncider les coutures, les grands cercles et les encoches, en tirant sur le faufil pour ajuster. Bâtessez ; piquez. Pressez la couture vers le corsage.



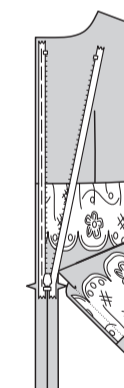
Piquez ensemble les pièces de la doublure de robe comme décrit pour le corsage, en piquant les bords du milieu du dos du bord inférieur jusqu'à 6.3 cm de l'encoche.



FERMETURE À GLISSIÈRE

NOTE : Piquez la fermeture et les bords du dos en utilisant un pied à fermeture réglable.

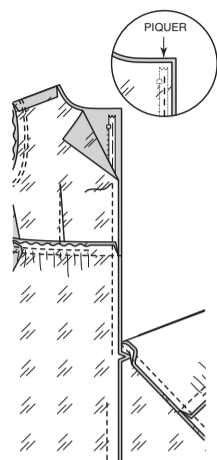
Ouvrez les bords de l'ouverture du dos de la robe et ENDROIT CONTRE ENDROIT, retournez vers le bas la moitié GAUCHE du vêtement sur l'encoche. Ouvrez la fermeture. Sur l'ENDROIT, épinglez l'ENDROIT du ruban de la fermeture vers le bas sur l'ENDROIT de l'ouverture de la fermeture. Ayez le bord extérieur des dents le long du pli, le ruban à l'intérieur de la valeur de couture et l'arrêt supérieur à 2 cm au-dessous du bord supérieur, comme illustré. Bâtessez à la machine le long de la longueur du ruban à un peu moins de 6 mm du bord droit du ruban de la fermeture.



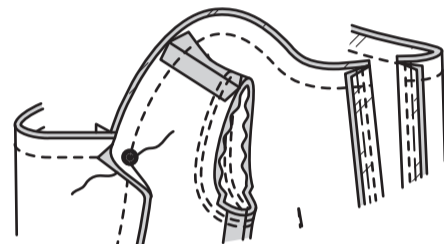
ENDROIT CONTRE ENDROIT, retournez vers le bas la moitié DROITE du vêtement sur l'encoche. Bâtessez de la même façon à la machine l'autre moitié du ruban de la fermeture sur le côté GAUCHE de l'ouverture de la fermeture.



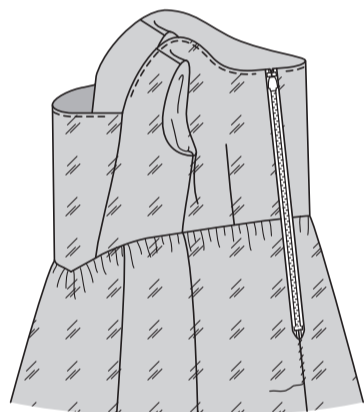
Ouvrez les bords de l'ouverture du dos du vêtement. ENDROIT CONTRE ENDROIT, épinglez la doublure sur les bords du dos du vêtement, ayant les bords non finis au même niveau. Piquez la doublure à 1 cm des bords du dos.



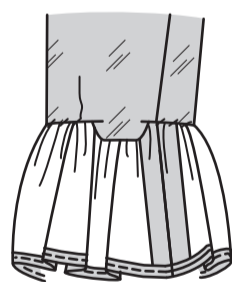
Épinglez les bords supérieurs de la doublure et du vêtement ensemble, en retournant les bords du dos le long du centre, en faisant coïncider les milieux du devant, les coutures d'épaule et les encoches, comme illustré. Piquez le bord supérieur entre le milieu du dos, en arrêtant la piqure aux grands cercles. **COUPEZ LA COUTURE.**



SOUS-PIQUEZ la doublure aussi loin que possible. Retournez la doublure vers l'INTÉRIEUR ; pressez. Cousez l'ouverture du dos de la doublure restante en fermant aux **POINTS COULÉS.**

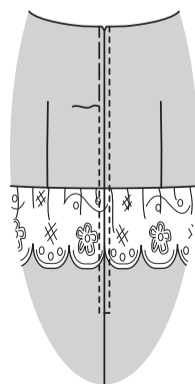


Rentrez au fer 1.5 cm sur le bord inférieur de la doublure de manche. Cousez en place le long de la couture aux **POINTS COULÉS.**



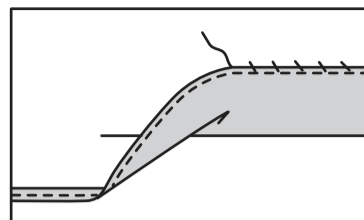
Sur l'ENDROIT, amenez ensemble les bords pressés du dos. Bâtissez à la main en place. Piquez à 6 mm de chaque côté du milieu et à 6 mm au-dessous de l'ouverture.

Si vous préférez, tirez sur la jupe. Fixez la jupe et la doublure de jupe sur la valeur de couture de la taille, sur les coutures du côté devant et du côté.

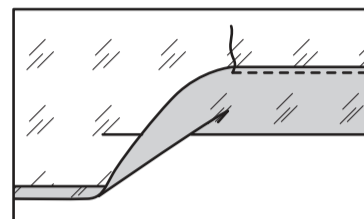


FINITION

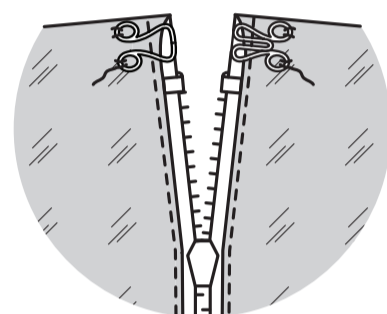
Pour finir le bord non fini de l'ourlet de la jupe, piquez à 6 mm, piquez au point zigzag OU surjetez. Relevez la valeur de couture d'ourlet au fer. Cousez l'ourlet en place aux **POINTS COULÉS.**



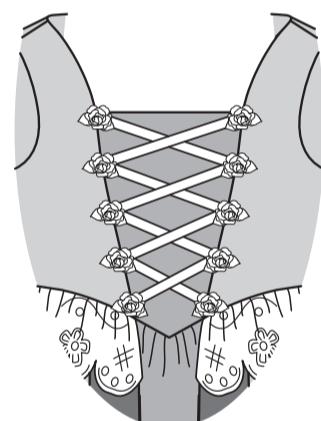
Relevez au fer 3.2 cm sur le bord inférieur de la doublure. Rentrez 6 mm du bord non fini ; pressez. Piquez près du bord intérieur pressé.



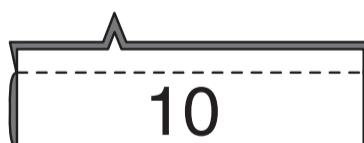
Sur l'ENVERS, cousez la fermeture à agrafe sur le bord de l'encolure du dos.



POUR LE MODÈLE A – cousez les rosettes sur les petits cercles du corsage devant.



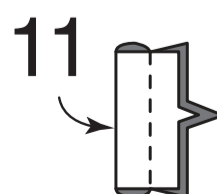
POUR LE MODÈLE B – pliez le NCEUD (10) en deux dans le sens de la longueur, ENDROIT CONTRE ENDROIT. Piquez le bord à encoche. **COUPEZ LA COUTURE.**



Retournez le nœud à l'ENDROIT, en amenant la couture vers le milieu par le DESSOUS, pressez. Amenez les extrémités vers le DESSOUS, ayant les extrémités étendues 1 cm au-delà du milieu. Piquez le long de la ligne du milieu. Recoupez les extrémités à 6 mm.



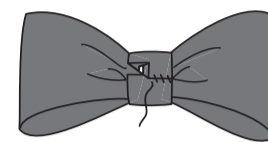
Pliez le COULANT (11) en deux dans le sens de la longueur, ENDROIT CONTRE ENDROIT. Piquez les bords à encoche.



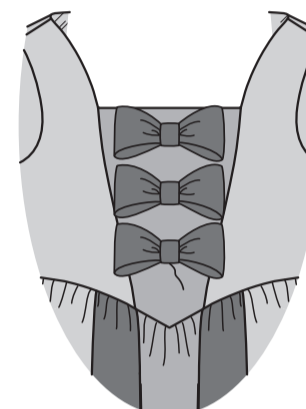
Retournez le coulant à l'ENDROIT, en amenant la couture vers le milieu par le DESSOUS ; pressez.



Pressez le nœud au niveau du centre et placez le coulant autour du centre du nœud, en rentrant et en superposant une extrémité par le DESSOUS. Cousez solidement les extrémités aux **POINTS COULÉS**, en saisissant le DESSOUS du nœud.

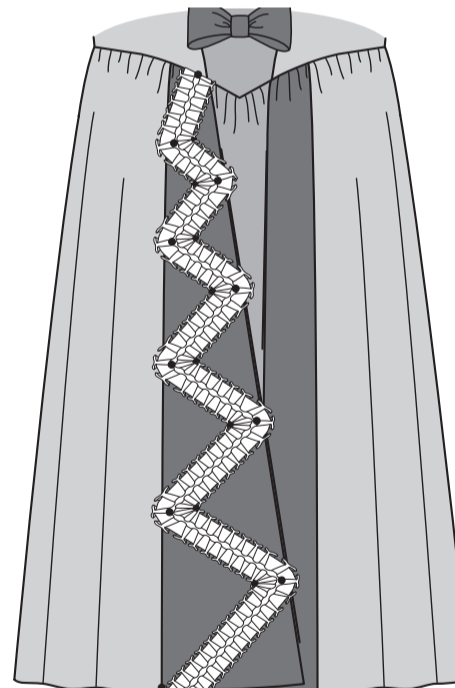


Sur l'ENDROIT, cousez de façon invisible le centre du nœud sur les petits cercles du corsage devant.

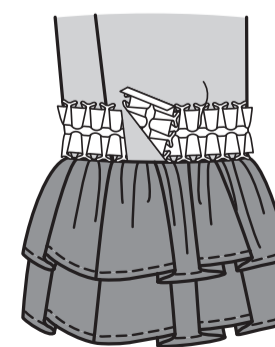


Rentrez 1 cm sur une extrémité du galon pré-plissé. Épinglez l'extrémité sur le bord supérieur du devant de la bande de jupe devant, sur le petit cercle. Continuez en épinglant le galon sur la bande en cascade vers le bord inférieur, en zigzag sur les petits cercles restants. Coupez le galon à 1 cm sur le bord inférieur de la bande, rentrez l'extrémité, et épinglez. Cousez à la main le galon en place.

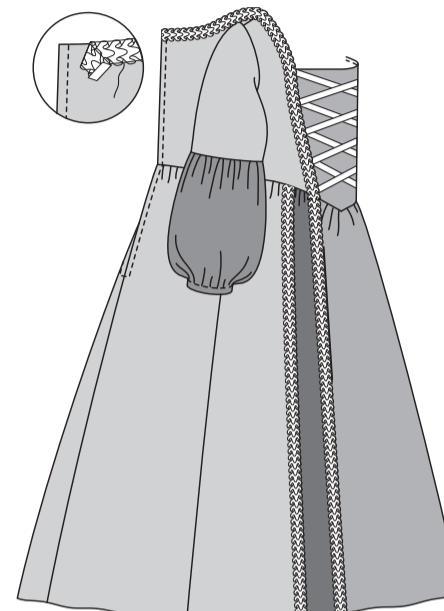
NOTE : Si le patron a été modifié, séparez de nouveau les petits cercles avant de placer le galon.



Coupez un morceau de galon pré-plissé de la longueur de la ligne de couture sur la manche, plus 2 cm. Épinglez le bord inférieur du galon sur la manche le long de la ligne de couture, en rentrant et en superposant sur la couture de dessous de bras. Cousez de façon invisible à la main le galon en place.



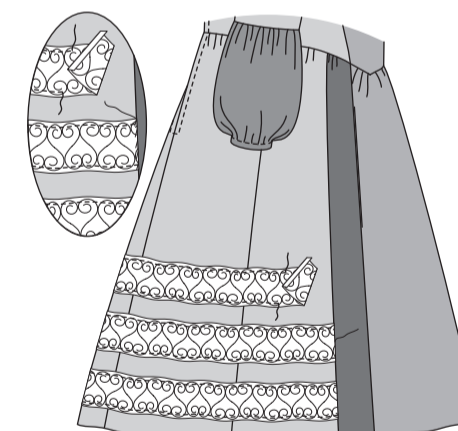
POUR LE MODÈLE C – rentrez 1 cm d'un bout du galon à cordon. Épinglez le bout sur le milieu du dos ayant le bord supérieur du galon au même niveau que le bord fini de l'encolure. Épinglez le galon le long du bord de l'encolure, le bord intérieur du corsage côté devant et le long du bord pressé de la bande devant, en rentrant le galon sur le bord inférieur. Cousez à la main le galon en place. Épinglez et cousez de la même façon le galon sur l'autre côté du vêtement. Rentrez 1 cm sur un bout du galon à cordon. Épinglez le bout et le bord intérieur du galon sur la couture de la jupe côté devant en commençant sur la couture de la taille, en rentrant le galon sur le bord inférieur. Cousez à la main le galon en place. Épinglez et cousez de la même façon le galon sur l'autre côté du vêtement.



Coupez un morceau de galon à cordon de la longueur de la ligne de couture sur la manche, plus 2 cm. Épinglez le bord inférieur du galon sur la manche le long de la ligne de couture, en rentrant et en superposant sur la couture de dessous de bras. Cousez à la main le galon en place.



POUR LE MODÈLE D – rentrez 1 cm sur une extrémité de la dentelle plate de 6.3 cm. Épinglez l'extrémité sur la couture du côté devant à 3.2 cm au-dessus de la ligne d'ourlet. Continuez à épinglez la dentelle le long des pièces de la jupe dos, en rentrant la dentelle 1 cm sur la couture du côté devant restant. Piquez le galon en place près des longs bords. Cousez le bord intérieur aux **POINTS COULÉS.** Épinglez et cousez de la même façon deux pièces additionnelles de dentelle sur la jupe, ayant le bord inférieur de dentelle 2.5 cm au-dessus du bord supérieur de la dentelle antérieure.



Coupez une pièce de dentelle plate de 6.3 cm de la longueur de la ligne de couture de la manche, plus 2 cm. Épinglez le bord inférieur du galon sur la manche le long de la ligne de couture, en rentrant et en superposant sur les coutures de dessous de bras. Piquez près des longs bords de la dentelle, ou cousez à la main le galon en place. Cousez les extrémités ensemble aux **POINTS COULÉS.**

