

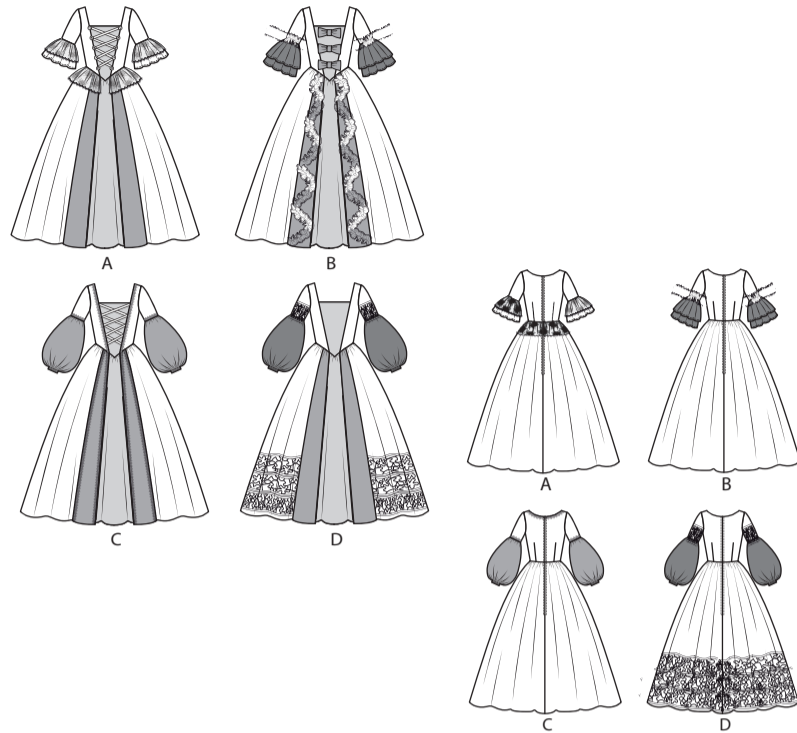
M8549

McCall's®

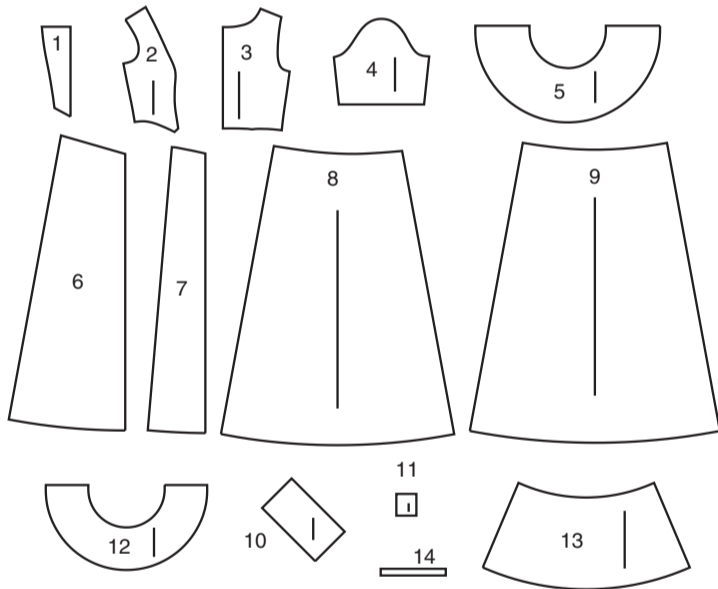
SEITE 1 SEITEN 4

Deutsch

1-800-782-0323



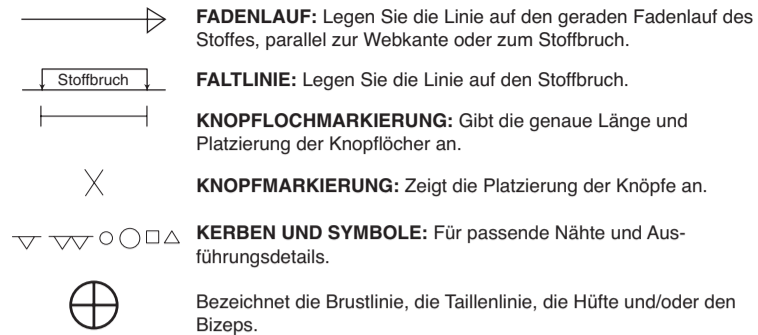
14 SCHNITTEILE



- 1 VORD. OBERTEIL - A,B,C,D
- 2 SEITL. VORD. OBERTEIL- A,B,C,D
- 3 RÜCKW. OBERTEIL - A,B,C,D
- 4 OBERÄRMEL - A,B,C,D
- 5 ÄRMELRÜSCHE - A,B
- 6 ROCKVORDERTEIL- A,B,C,D
- 7 VORDERES ROCKBAND - A,B,C,D
- 8 SEITL. ROCKVORDERTEIL - A,B,C,D
- 9 ROCKRÜCKENTEIL- A,B,C,D
- 10 SCHLEIFE - B
- 11 KNOTEN- B
- 12 OBERÄRMEL - B
- 13 UNTERÄRMEL - C,D
- 14 GUMMIFÜHRUNG FÜR ÄRMEL - C,D

Größen	FÜR KINDER						FÜR MISSES			
	3	4	5	6	7	8	S	M	L	XL
MASSNAHMEN DES FERTIGEN KLEIDUNGSTÜCKS (einschließlich Designzugabe und Tragekomfort)										
A,B,C,D Oberweite	62	65	67	69	72	75	90	99	109	119
A,B,C,D Taillenweite	56	58	61	64	66	68	68	77	88	98
Fertige Rückenlänge ab Halsansatz										
Kostüm A,B,C,D	87	90	95	100	105	111	122	147	150	151

MUSTERMARKIERUNGEN



Bezeichnet die Brustlinie, die Taillenie, die Hüfte und/oder den Bizeps. Die Maße beziehen sich auf den Umfang des fertigen Kleidungsstücks (Körpermaß + Trageerleichterung + Design-Erleichterung). Passen Sie das Schnittmuster bei Bedarf an. Die Maße schließen Falten, Biesen, Abnäher und Nahtzugaben aus.

NAHTZUGABE: 1.5 cm enthalten, sofern nicht anders angegeben, aber nicht auf dem Gewebe aufgedruckt.

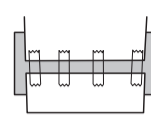
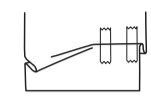
GEGEBENENFALLS ANPASSEN

Verlängern oder verkürzen Sie an den Anpassungslinien (=) oder an den auf dem Muster angegebenen Stellen. Wenn eine größere Länge hinzugefügt wird, müssen Sie eventuell zusätzlichen Stoff kaufen.

ZUM VERKÜRZEN: Falten Sie entlang der Anpassungslinie. Machen Sie eine Falte mit der Hälfte der benötigten Menge. Aufkleben.

ZUM VERLÄNGERN: Schneiden Sie zwischen den Anpassungslinien. Verteilen Sie den Betrag nach Bedarf, halten Sie die Kanten parallel. Kleben Sie über das Papier.

Wenn die Änderungslinien nicht auf dem Gewebe liegen, verlängern oder kürzen Sie an der unteren Kante.



SCHRUMPFEN Sie den STOFF, wenn er nicht als vorgeschrumpt gekennzeichnet ist. Drücken Sie.

KREISEN Sie die ZEICHNUNG für Modell, Größe, Stoffbreite.

Verwenden Sie das Auflageplan MIT STRICHRICHTUNG für Stoffe mit Einwegmustern, Strichrichtung, Flor oder Oberflächenschattierung. Da die meisten Maschenwaren Oberflächenschattierungen aufweisen, wird ein Auflageplan mit Strichrichtung verwendet.

FÜR DOPPELTE DICKE (MIT STOFFBRUCH) - falten Sie den Stoff rechts auf rechts.

*DOPPELTE DICKE (OHNE STOFFBRUCH) - Für Stoffe mit Strichrichtung falten Sie den Stoff quer, rechts auf rechts. Markieren Sie wie gezeigt. Schneiden Sie entlang der Querfalte des Stoffes (A). Drehen Sie die obere Lage um 180°, so dass die Pfeile in die gleiche Richtung zeigen, und legen Sie über die untere Lage, rechts auf rechts (B).

FÜR EINZELNE DICKE - legen Sie den Stoff mit der rechten Seite nach oben. (Für Pelzflor-Stoffe legen Sie die Florseite nach unten.)

SCHNEIDEN UND MARKIEREN

Schneiden Sie zuerst die anderen Teile aus, so dass genügend Stoff zum Zuschneiden dieses Teils vorhanden ist. Öffnen Sie den Stoff. Schneiden Sie bei "Schnitt 1"-Teilen das Teil einmal auf einer einzelnen Dicke mit der Stoffseite nach oben auf der rechten Seite des Stoffes zu.

Das Schnittmuster kann Schnittlinien für mehrere Größen enthalten. Wählen Sie die richtige Schnittlinie oder die Schnittmusterlinie für Ihre Größe aus.

Legen Sie vor dem SCHNEIDEN alle Teile entsprechend dem Auflageplan auf den Stoff. Stecken Sie. (Die Auflagepläne zeigen die ungefähre Position der Schnittmusterlinie; die Position kann je nach Schnittmustergröße variieren.) Schneiden Sie GENAU aus, indem Sie die Kerben nach außen schneiden.

Bevor Sie das Schnittmuster entfernen, ÜBERTRAGEN SIE DIE MARKIERUNGEN und Konstruktionslinien auf die linke Seite des Stoffes, indem Sie die Methode mit Nadel und Kreidestift oder Pauspapier und Schneiderrad verwenden. Markierungen, die auf der rechten Seite des Stoffes benötigt werden, sollten Faden nachgezeichnet werden.

HINWEIS: Kästchen mit gestrichelten Linien (a1 bis c1) in den Auflageplänen stellen Teile dar, die nach den angegebenen Maßen geschnitten wurden.

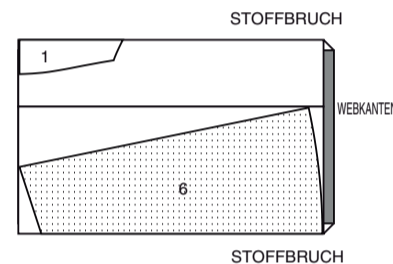
ZUSCHNITTPLÄNE

RECHTE MUSTERSEITE	LINKE MUSTERSEITE	RECHTE STOFFSEITE	LINKE STOFFSEITE
--------------------	-------------------	-------------------	------------------

FÜR KINDER

A,B,C,D KONTRAST
Teile: 1 6

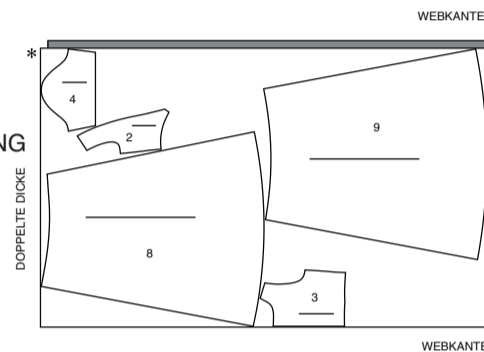
115 cm
MIT STRICHRICHTUNG
ALLE GRÖSSEN



KOSTÜM B

TEILE: 2 3 4 8 9

115 cm
MIT STRICHRICHTUNG
ALLE GRÖSSEN

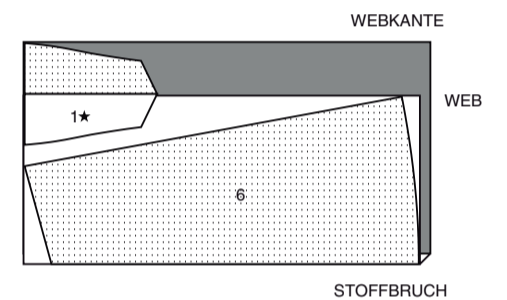


FÜR MISSES

A,B,C,D KONTRAST 1

Teile: 1 6

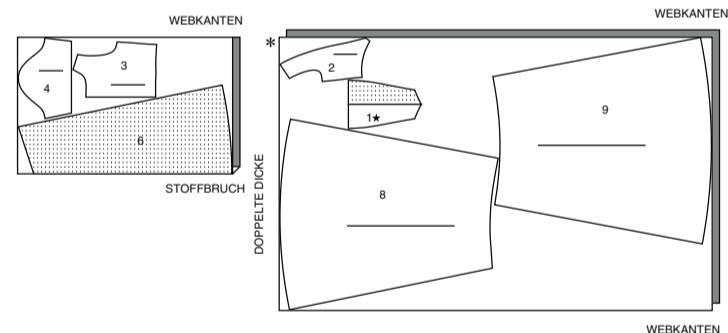
115 cm
MIT STRICHRICHTUNG
ALLE GRÖSSEN



A,B,C,D FUTTER

Teile: 1, 2, 3, 4, 6, 8, 9
EINES VON TEIL 1 ZUSCHNEIDEN

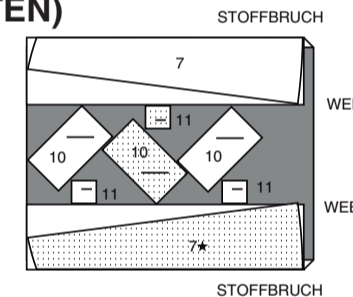
115 cm
OHNE STRICHRICHTUNG
ALLE GRÖSSEN



B KONTRAST 2 (BAND DES ROCKVORDERTEILS, SCHLEIFE, KNOTEN)

TEILE: 7, 10, 11

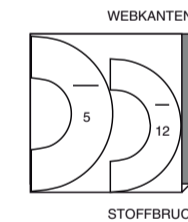
115 cm
MIT STRICHRICHTUNG
ALLE GRÖSSEN



B KONTRAST 3 (ÄRMELRÜSCHE, RÜSCHE DES OBERÄRMELS)

Teile: 5 12

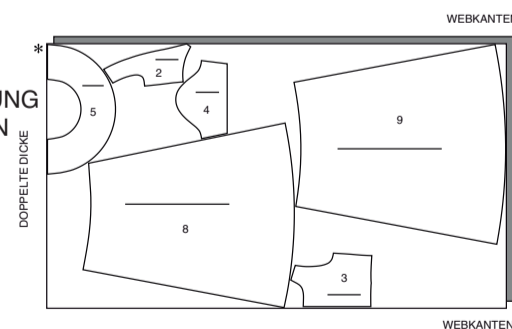
115 cm
MIT STRICHRICHTUNG
ALLE GRÖSSEN



KOSTÜM A

Teile: 2, 3, 4, 5, 8, 9

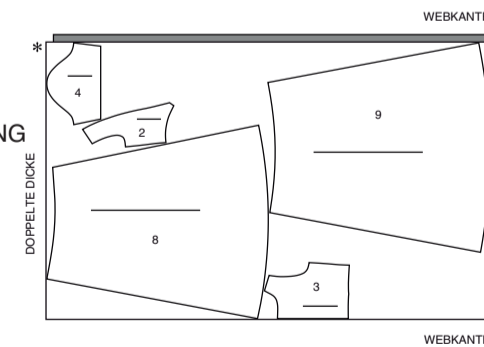
115 cm
MIT STRICHRICHTUNG
ALLE GRÖSSEN



KOSTÜM C,D

TEILE: 2 3 4 8 9

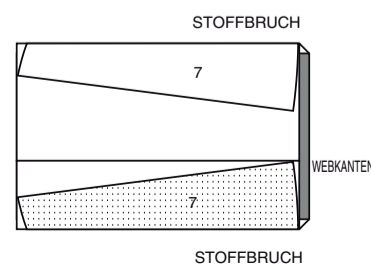
115 cm
MIT STRICHRICHTUNG
ALLE GRÖSSEN



A,C,D KONTRAST 2 (BAND DES ROCKVORDERTEILS)

Teil: 7

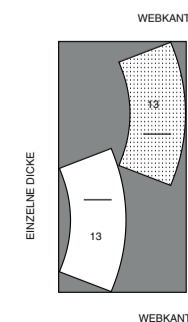
115 cm
MIT STRICHRICHTUNG
ALLE GRÖSSEN



C,D KONTRAST 3 (UNTERÄRMEL)

Teil: 13

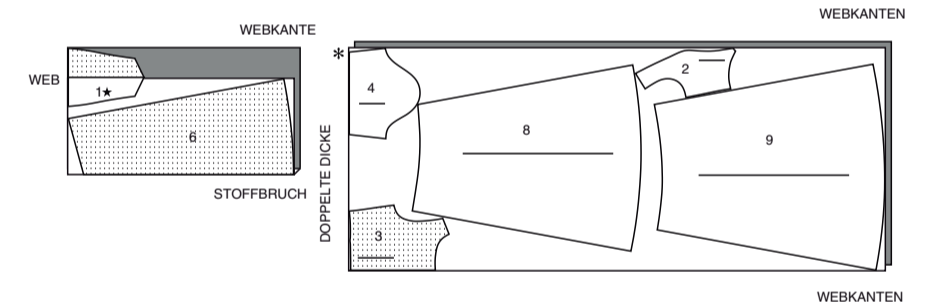
115 cm
MIT STRICHRICHTUNG
ALLE GRÖSSEN



A,B,C,D FUTTER

Teile: 1, 2, 3, 4, 6, 8, 9

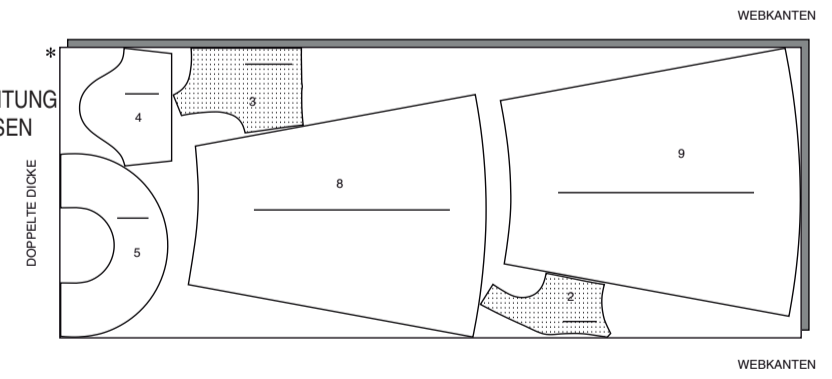
115 cm
OHNE STRICHRICHTUNG
ALLE GRÖSSEN



KOSTÜM A

Teile: 2, 3, 4, 5, 8, 9

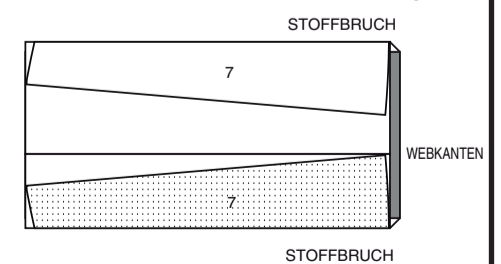
115 cm
MIT STRICHRICHTUNG
ALLE GRÖSSEN



A,C,D KONTRAST 2 (BAND DES ROCKVORDERTEILS)

Teil: 7

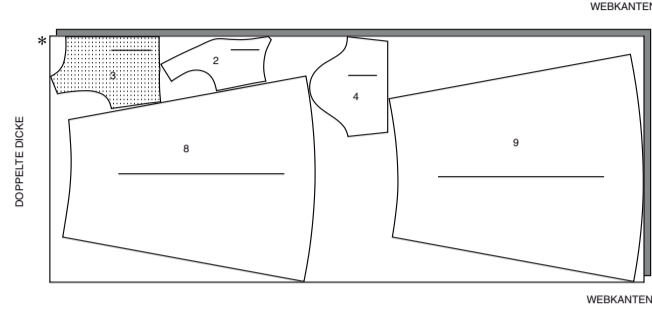
115 cm
MIT STRICHRICHTUNG
ALLE GRÖSSEN



KOSTÜM B

TEILE: 2 3 4 8 9

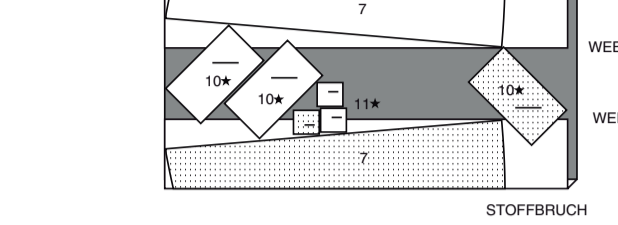
115 cm
MIT STRICHRICHTUNG
ALLE GRÖSSEN



B KONTRAST 2 (BAND DES ROCKVORDERTEILS, SCHLEIFE, KNOTEN)

TEILE: 7, 10, 11

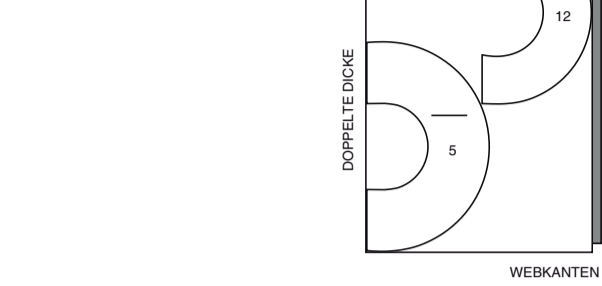
115 cm
MIT STRICHRICHTUNG
ALLE GRÖSSEN



B KONTRAST 3 (ÄRMELRÜSCHE, RÜSCHE DES OBERÄRMELS)

Teile: 5 12

115 cm
MIT STRICHRICHTUNG
ALLE GRÖSSEN

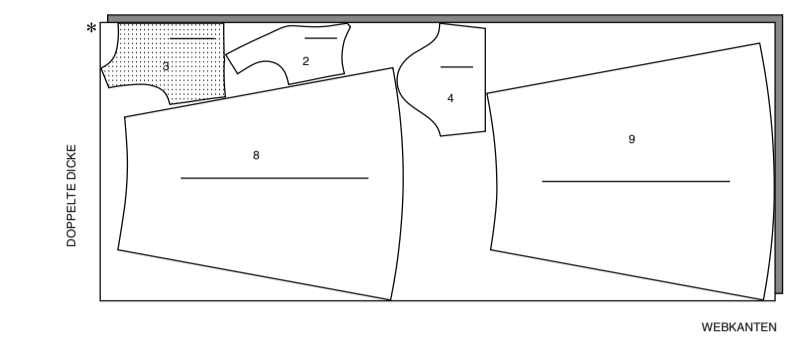


KOSTÜM C,D

TEILE: 2 3 4 8 9

TEIL 14 WIRD AUS DEM GUMMIBAND GESCHNITTEN

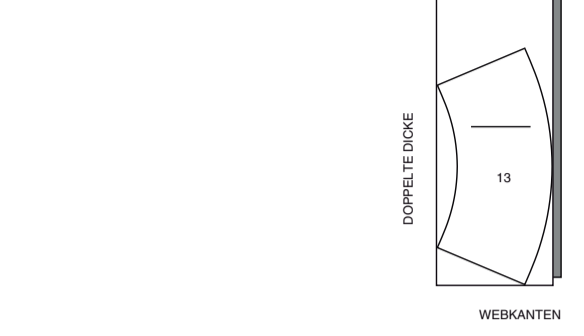
115 cm
MIT STRICHRICHTUNG
ALLE GRÖSSEN



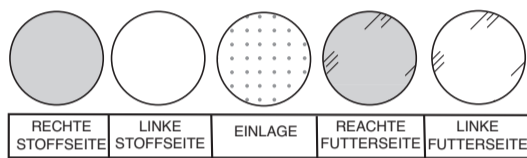
C,D KONTRAST 3 (UNTERÄRMEL)

Teil: 13

115 cm
MIT STRICHRICHTUNG
ALLE GRÖSSEN

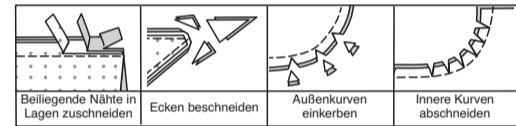


NÄHINFORMATIONEN STOFFSCHLÜSSEL



NAHTZUGABEN

Es sind 6 mm Nahtzugaben im Schnittmuster berücksichtigt, sofern nicht anders angegeben.



STECKEN UND ANPASSEN

Stecken oder heften Sie die Nähte, RECHTS AUF RECHTS, mit passenden Einkerbungen. Passen Sie das Kleidungsstück an, bevor Sie die Hauptnähte nähen.

BÜGELN

Bügeln Sie die Nahtzugaben flach; öffnen Sie sie dann, sofern nicht anders angegeben. Stecken Sie wo nötig, damit sie flach liegen.

GLOSSAR

Für Nähmethoden in **FETT** gedruckter Schrift ist ein Video mit Nähanleitung verfügbar. Scannen Sie den **QR CODE**, um die Videos anzusehen:

FLACH ABNÄHER– siehe **Abnäher**: Video "**Flache Abnäher nähen**".

ÄRMEL EINSETZEN - siehe **Armlöcher/Ärmel**: Video "**Eingesetzter Ärmel einnähen**".

SÄUMEN– siehe **Handstiche**: Video "**Wie man säumt**".

FESTSTEPHEN– siehe **Maschinenstiche**: Video "**Wie man einen Steppstich macht**".

NAHT BESCHNEIDEN - siehe **Nähte**: Video "**Wie man Nähte beschneidet, einschneidet und schichtet**".

UNTERSTEPHEN - siehe **Maschinenstiche**: Video "**Wie man unterstept**".

GLOSSAR DER NÄHMETHODEN

Nähmethoden, die in **KURSIVSCHRIFT** dargestellt sind, werden im Folgenden definiert:

EINHALTEN / EINREIHEN– Lockern Sie die Nadelspannung leicht. Nähen Sie mit der **RECHTEN** Seite nach oben 1.5 cm von der Schnittkante entfernt mit einem langen Stich. Nähen Sie innerhalb der Nahtzugabe noch einmal 6 mm von der ersten Naht entfernt.

NÄHTUTORIALS



Erweitern Sie Ihre Fähigkeiten durch kurze, leicht verständliche Videos unter simplicity.com/sewingtutorials.

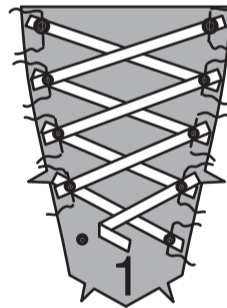
DIE SCHNITTEILE WERDEN BEI DER ERSTEN VERWENDUNG DURCH NUMMERN GEKENNZEICHNET.

NÄHEN SIE DIE 1.5 CM NÄHTE RECHTS AUF RECHTS, SOFERN NICHT ANDERS ANGEGEBEN.

PRINZESSINKOSTÜM A, B, C,D

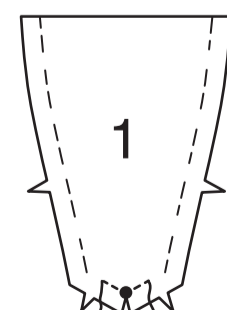
HINWEIS: Beschneiden Sie 1.3 cm von der Unterkante der Futterteile von **ROCKVORDERTEIL (6)**, **SEITL. ROCKVORDERTEIL (8)** und **ROCKRÜCKENTEIL (9)**, bevor Sie die Nähte nähen.

FÜR MODELL A, C - Schneiden Sie Längen von 1 cm Band zu, um das **VORD. OBERTEIL (1)** über die oberen großen Punkte und die verbleibenden kleinen Punkte diagonal zu überkreuzen, wie gezeigt. Heften Sie entlang der Nahtlinie fest.



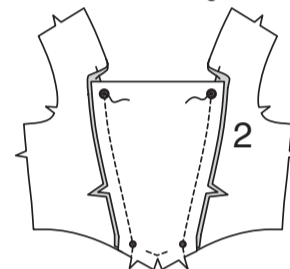
FÜR ALLE MODELLE WIE FOLGT FORTFAHREN

Um die Oberkante des **VORD. OBERTEILS (1)** am mittleren großen Punkt zu verstärken, nähen Sie entlang der Nahtlinie etwa 2.5 cm auf jeder Seite des großen Punktes, wobei Sie durch den Punkt hindurch nähen, wie gezeigt. Schneiden Sie an der Naht am Punkt ein.

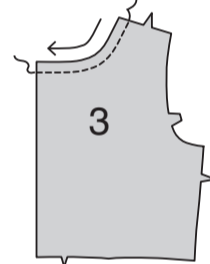


Stecken Sie das vordere Oberteil **RECHTS AUF RECHTS** an der seitlichen Vorderkante auf das **SEITLICHE VORDERE OBERTEIL (2)**, wobei die kleinen und großen Punkte sowie die Kerben übereinstimmen.

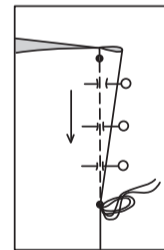
Nähen Sie von der Unterkante bis zum großen Punkt und steppen Sie am Punkt mit Rückstichen, um die Naht zu verstärken. **BESCHNEIDEN SIE DIE NAHT**; schneiden Sie die Kurven ein. Bügeln Sie die Nähte von der Mitte weg.



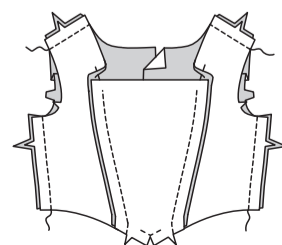
Um die Halskante des **RÜCKW. OBERTEILS (1)** **FESTZUSTEPHEN**, nähen Sie 1.3 cm von der Schnittkante entfernt in Richtung der Pfeile. Diese Naht verbleibt dauerhaft, um ein Dehnen an gebogenen Kanten zu verhindern. (Wird nur in der ersten Abbildung gezeigt.)



Für den **FLACHEN ABNÄHER** falten Sie den Stoff **RECHTS AUF RECHTS** durch die Mitte des Abnäher und bringen dabei gestrichelte Linien und die kleinen Punkte zusammen. Platzieren Sie auf der **INNENSEITE** Stecknadeln im **RECHTEN** Winkel zu den gestrichelten Linien. Nähen Sie den Abnäher vom breiten Ende bis zur Spitze. Bügeln Sie den Abnäher entlang der Naht flach, um die Stiche zu "verblenden", und bügeln Sie dann den Abnäher zur Mitte hin.



Nähen Sie das vordere Oberteil an Schulter- und Seitenkanten auf das rückw. Oberteil.

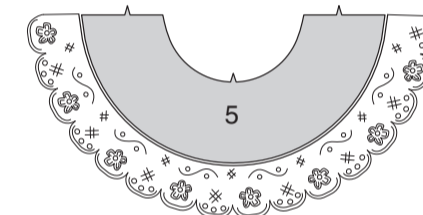


ÄRMEL A, B

HALTEN Sie die Oberkante des **OBERÄRMELS (4)** zwischen den Kerben **EIN**. Nähen Sie die Unterarmkanten zusammen.



FÜR MODELL A - Schneiden Sie ein Stück flachen Spitzenborte in der Länge der unteren Kante der **ÄRMELRÜSCHE (5)** zu.



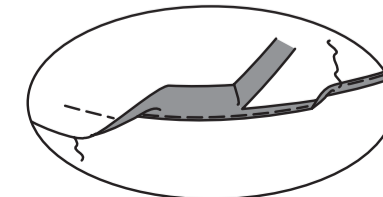
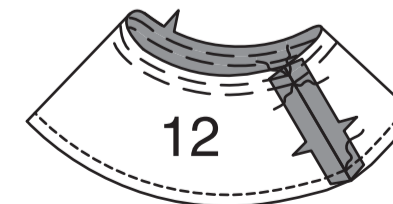
Nähen Sie die Enden mit 6 mm Abstand zur Nahtzugabe der Spitze mit einer 1.5 cm langen Naht **RECHTS AUF RECHTS** zusammen. Beschneiden Sie die Naht. Um die Oberkante einzureihen, nähen Sie mit einem langen Maschinenstich 6 mm und 1.3 cm von der geraden Kante entfernt.



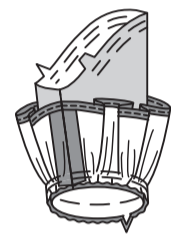
Stecken Sie auf der **AUSSENSEITE** die gerade Kante der Spitze auf die untere Kante des Ärmels, wobei die Kanten gleichmäßig sind und die Nähte übereinstimmen, und ziehen Sie dabei die Kräuselstiche nach oben, damit sie passen. Verteilen Sie die Kräusel gleichmäßig. Heften.



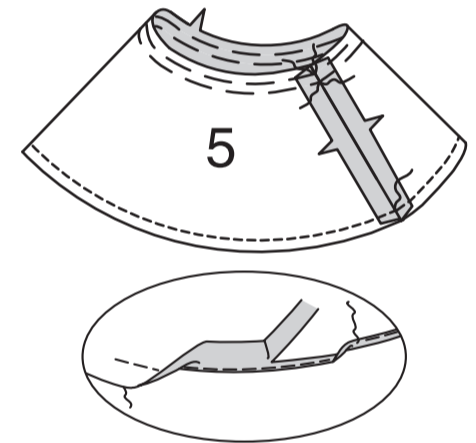
FÜR MODELL B - Nähen Sie die Enden der **RÜSCHE DES OBERÄRMELS (12)**. **REIHEN** Sie die Oberkante **EIN**. Nähen Sie mit der Maschine 6 mm von der Unterkante entfernt. Bügeln Sie den Saum entlang der Stiche nach oben. Nähen Sie dicht an der gebügelt Kante. Beschneiden Sie neben der Naht. Bügeln Sie eine weitere 3 mm unter und nähen Sie sie fest.



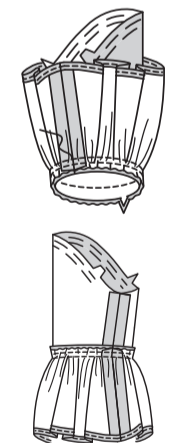
Stecken Sie auf der **AUSSENSEITE** die untere Rüschenkante des Oberärmels des Ärmels, sodass die Kanten gerade sind und die Nähte und Kerben übereinstimmen. Ziehen Sie die Kräuselnähte nach oben, um sie anzupassen. Verteilen Sie die Kräusel gleichmäßig. Heften.



FÜR MODELL A, B - Nähen Sie die Enden der **ÄRMELRÜSCHE (5)**. **REIHEN** Sie die Oberkante **EIN**. Nähen Sie mit der Maschine 6 mm von der Unterkante entfernt. Bügeln Sie den Saum entlang der Stiche nach oben. Nähen Sie dicht an der gebügelt Kante. Beschneiden Sie neben der Naht. Bügeln Sie eine weitere 3 mm unter und nähen Sie sie fest.

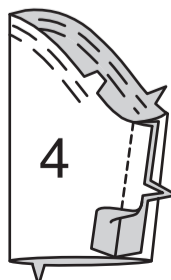


Stecken Sie auf der **AUSSENSEITE** die Unterseite der Ärmelrüsche des Ärmels, sodass die Schnittkanten gerade sind und die Nähte und Kerben übereinstimmen, und ziehen Sie dabei die Kräuselstiche nach oben, damit sie passen. Verteilen Sie die Kräusel gleichmäßig. Heften Sie; nähen Sie. Bügeln Sie die Naht zum Ärmel hin und bügeln Sie die Rüschen nach außen.

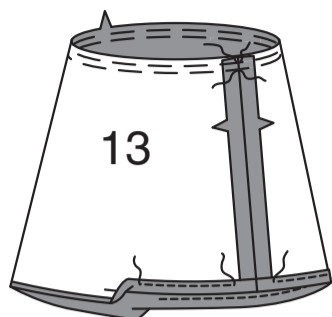


ÄRMEL C, D

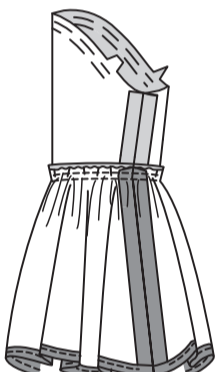
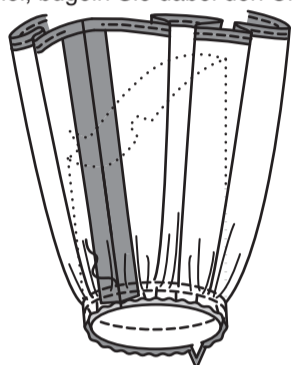
HALTEN Sie die Oberkante des **OBERÄRMELS (4)** zwischen den Kerben **EIN**. Nähen Sie die Unterarmkanten zusammen.



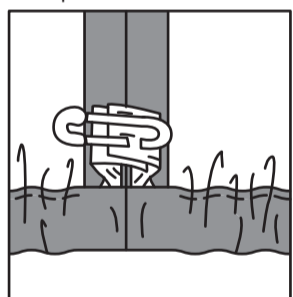
Nähen Sie die Unterarmkanten des UNTERÄRMELS (13). **REIHEN** Sie die Oberkante **EIN**. Um einen Tunnel für das Gummiband herzustellen, bügeln Sie die untere Kante um 1.5 cm nach oben und drehen Sie die Schnittkante um 6 mm nach unten. Bügeln Sie. Nähen Sie dicht an der gebügelten Innenkante, lassen Sie dabei eine Öffnung zum Einsetzen des Gummibands.



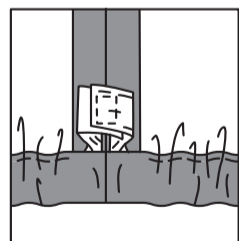
Stecken Sie den Unterärmel **RECHTS AUF RECHTS** auf den Ärmel, so dass die Schnittkanten gerade sind und die Nähte und Kerben übereinstimmen, ziehen Sie dabei die Kräuselstiche nach oben, damit sie passen. Verteilen Sie die Kräusel gleichmäßig. Heften Sie; nähen Sie. Bügeln Sie die Naht zum Oberärmel, bügeln Sie dabei den Unterärmel nach aussen.



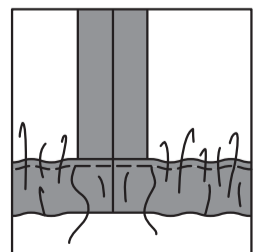
Schneiden Sie ein Stück Gummiband in der Länge der GUMMIFÜHRUNG FÜR ÄRMEL (14) zu. Stecken Sie das Gummiband durch die Öffnung in dem Tunnel des Unterärmels. Lappen Sie die Enden und stecken Sie sie mit einer Sicherheitsnadel fest. Probieren Sie das Kleidungsstück an und passen Sie an.



Nähen Sie die Gummienden fest zusammen.



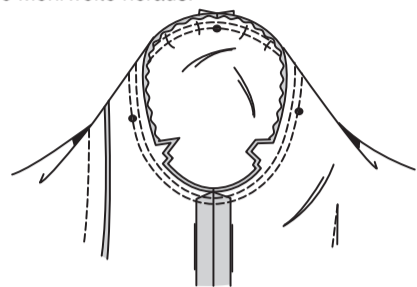
Nähen Sie die Öffnung geschlossen. Verteilen Sie die Fülle gleichmäßig.



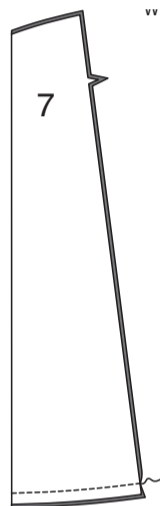
FÜR ALLE MODELLE WIE FOLGT FORTFAHREN

ZUM EINSETZEN DES ÄRMELS drehen Sie den Ärmel auf die **RECHTE** Seite nach außen. Halten Sie das Oberteil mit der **LINKEN** Seite nach außen und dem Armausschnitt zu Ihnen hin. Stecken Sie den Oberärmel an der Schulternaht **RECHTS AUF RECHTS** an die Armausschnittkante mit dem mittleren kleinen Punkt an der Schulternaht, wobei die Unterarmnähte, Kerben und die restlichen kleinen Punkte übereinstimmen. Ziehen Sie die Kräuselnähte nach oben, damit sie anpassen.

Um die Mehrweite gleichmäßig zu verteilen, schieben Sie den Stoff an den Unterfäden entlang, bis keine Falten mehr auf der Nahtlinie zu sehen sind. Heften Sie. Nähen Sie erneut 3 mm von der ersten Naht entfernt. Beschneiden Sie die Naht unterhalb der Kerben dicht an der Naht. Bügeln Sie nur die Nahtzugabe, schrumpfen Sie die Mehrweite heraus.

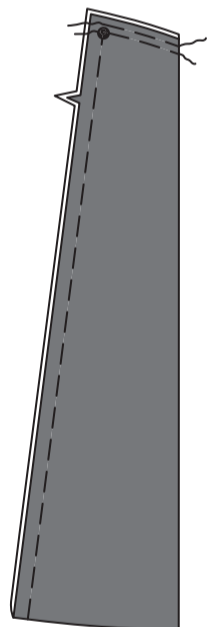


Falten Sie das **VORDERE ROCKBAND (7)** der Länge nach zur Hälfte **RECHTS AUF RECHTS**. Nähen Sie 1.5 cm von der Unterkante entfernt. **BESCHNEIDEN SIE DIE NAHT.**

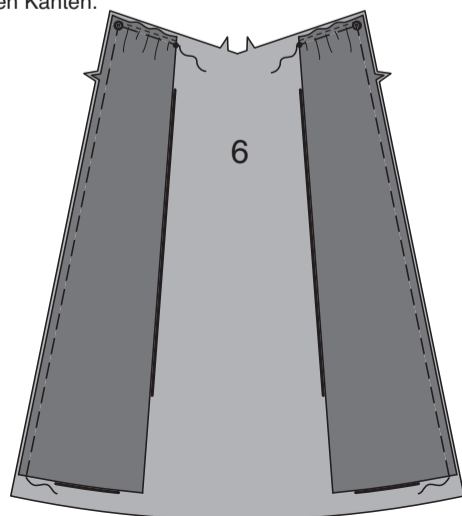


Wenden Sie das vordere Rockband und bringen Sie die Schnittkanten zusammen; heften Sie es. Bügeln Sie.

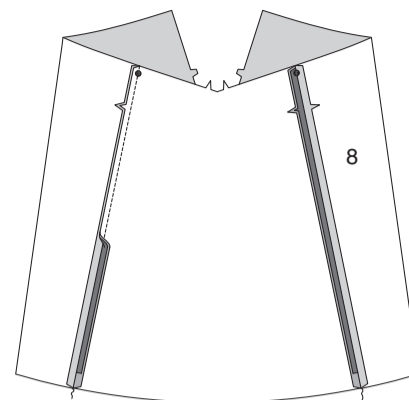
REIHEN Sie die Oberkante von der Falte bis zum großen Punkt **EIN**.



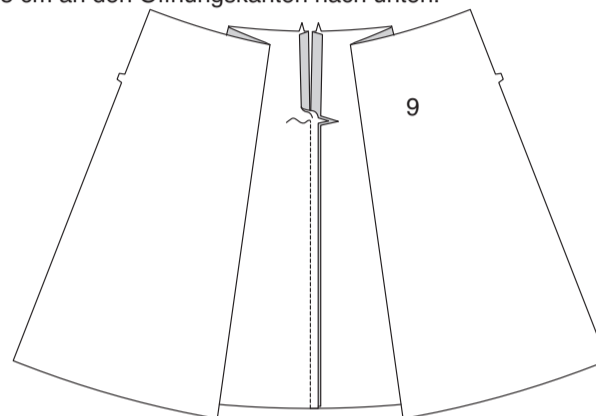
Stecken Sie auf der **AUSSENSEITE** das Band auf das **ROCKVORDERTEIL (6)**, wobei die großen Punkte und Kerben übereinstimmen, legen Sie dabei die gebügelte Kante des vorderen Bandes auf den kleinen Punkt am Rockvorderteil, ziehen Sie dabei die Kräusel nach oben, damit sie passen. Heften Sie die Oberkanten und eingekerbten Kanten.



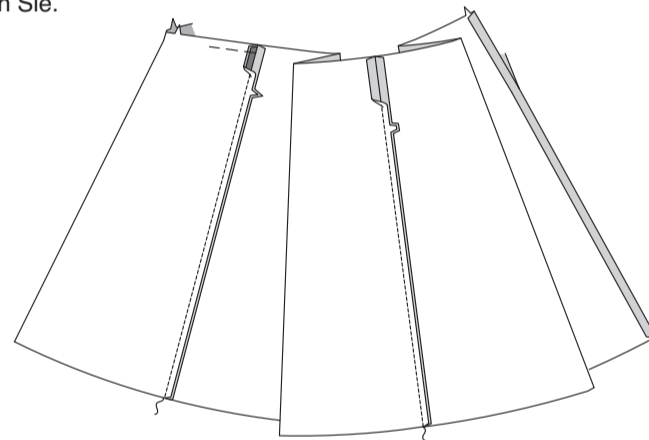
Stecken Sie das **SEITL. ROCKVORDERTEIL (8)** **RECHTS AUF RECHTS** auf das Rockvorderteil entlang den vorderen Seitenkanten, sodass die Schnittkanten gerade sind und die großen Punkte und Kerben übereinstimmen. Nähen Sie.



Nähen Sie die hinteren Mittelkanten des **ROCKRÜCKENTEILS (9)** von der unteren Kante bis zur Kerbe, wobei Sie an der Kerbe mit Rückstichen steppen, um die Naht zu verstärken. Bügeln Sie die Nähte auf, bügeln Sie dabei 1.5 cm an den Öffnungskanten nach unten.

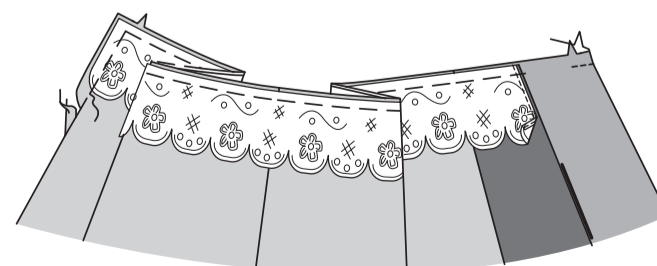
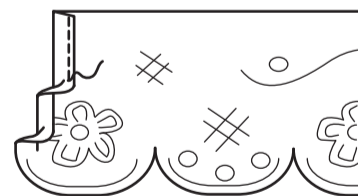


Stecken Sie das seitliche Rockvorderteil an den Seitenkanten **RECHTS AUF RECHTS** auf das Rockrückenteil, wobei die Kerben übereinstimmen. Nähen Sie.



FÜR MODELL A - Schneiden Sie zwei Stücke flachen Spitzenborte in der Länge der Rocknahtlinie von der hinteren Kante bis zur gebügelten Kante des vorderen Rockbandes plus 1.3 cm zu. Bügeln Sie unter 1.3 cm an einem Ende jedes Stücks. Um einen schmalen Saum zu machen, drehen Sie die Schnittkante unter die Falte; bügeln Sie. Nähen Sie dicht an der inneren gebügelten Kante.

Stecken Sie auf der **AUSSENSEITE** die gerade Kante der Spitze auf die Oberkante des Rocks, so dass die obere und die hintere Kante gleich sind und die fertige Vorderkante auf der vorderen Rockbandfalte endet. Heften.

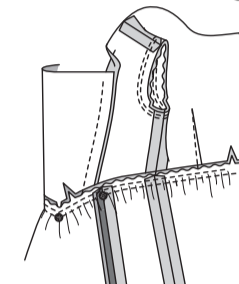


FÜR ALLE MODELLE WIE FOLGT FORTFAHREN

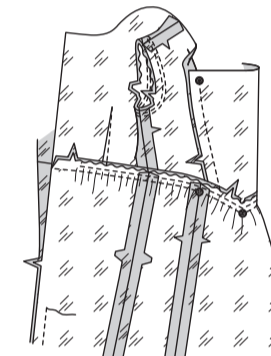
REIHEN Sie die Oberkante des Rocks zwischen den hinteren Kerben **EIN**, unterbrechen Sie ggf. die Stiche an den Nähten.



Öffnen Sie die hinteren Öffnungskanten. Stecken Sie den Rock **RECHTS AUF RECHTS** auf das Oberteil, sodass die Schnittkanten gerade sind und die Nähte, die großen Punkte und die Kerben übereinstimmen; ziehen Sie die Kräuselstiche nach oben, damit sie passen. Heften Sie; nähen Sie. Bügeln Sie die Naht zum Oberteil hin.



Nähen Sie die Futterteile des Kleides auf die gleiche Weise wie das Oberteil zusammen, wobei Sie die hinteren Mittelkanten von der unteren Kante bis 6.3 cm vor der Kerbe steppen.



REISSVERSCHLUSS

HINWEIS: Nähen Sie den Reißverschluss und die Rückenenden mit einem verstellbaren Reißverschlussfuß.

Öffnen Sie die hinteren Öffnungskanten des Kleides und wenden Sie die linke Hälfte des Kleidungsstücks **RECHTS AUF RECHTS** an der Kerbe nach unten.

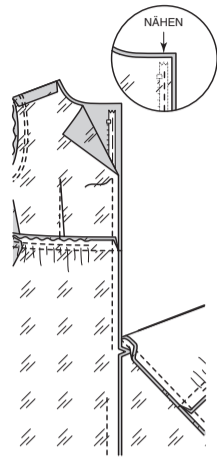
Öffnen Sie den Reißverschluss. Stecken Sie auf der **AUSSENSEITE** die **RECHTE** Seite des Reißverschlusses mit der Vorderseite nach unten auf die **RECHTE** Seite der Reißverschlussöffnung. Bringen Sie die Außenkante der Zähne entlang der Falte, das Band innerhalb der Nahtzugabe und den oberen Anschlag 2 cm unterhalb der Oberkante an, wie gezeigt. Heften Sie mit der Maschine entlang der Länge des Bandes knapp 6 mm von der geraden Kante des Reißverschlussbandes entfernt.



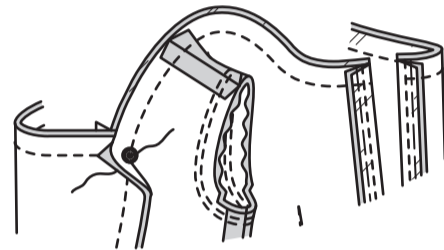
Wenden Sie die **RECHTE** Hälfte des Kleidungsstücks an der Kerbe nach unten **RECHTS AUF RECHTS**. Heften Sie mit der Maschine die verbleibende Hälfte des Reißverschlusses auf der **LINKEN** Seite der Reißverschlussöffnung auf die gleiche Weise fest.



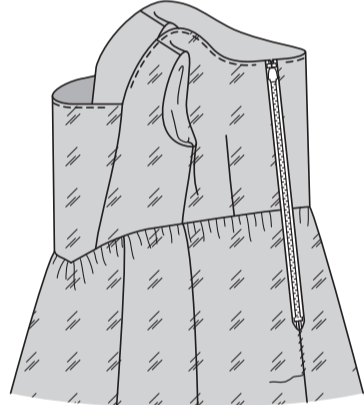
Öffnen Sie die hinteren Öffnungskanten des Kleidungsstücks. Stecken Sie das Futter **RECHTS AUF RECHTS** auf die hinteren Kanten des Kleidungsstücks, sodass die Schnittkanten gerade sind. Nähen Sie das Futter 1 cm von den hinteren Kanten entfernt.



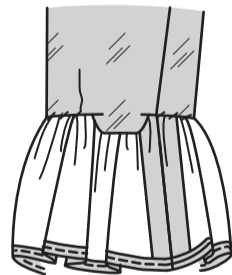
Stecken Sie die Oberkanten von Futter und Kleidungsstück zusammen, wenden Sie die hinteren Kanten entlang der Mitte, wobei die vorderen Mitten, die Schulternähte und die Kerben wie gezeigt übereinstimmen. Nähen Sie die Oberkante zwischen der hinteren Mitte, unterbrechen Sie dabei die Naht an den großen Punkten. **BESCHNEIDEN SIE DIE NAHT.**



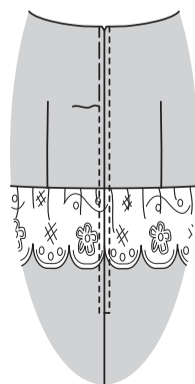
STEPHEN Sie das Futter so weit wie möglich **UNTER**. Wenden Sie das Futter **NACH INNEN**; bügeln Sie es. **SÄUMEN** Sie die verbleibende rückwärtige Öffnung im Futter geschlossen.



Bügeln Sie unter 1.5 cm an der unteren Kante des Ärmelfutters. **SÄUMEN** Sie entlang der Naht fest.

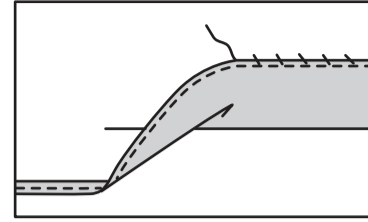


Bringen Sie auf der **AUSSENSEITE** die gebügelten, hinteren Kanten zusammen. Heften Sie von Hand fest. Nähen Sie 6 mm auf jeder Seite der Mitte und 6 mm unterhalb der Öffnung. Wenn Sie möchten, ziehen Sie den Rock hoch. Heften Sie den Rock an das Rockfutter an der Taillennahtzugabe am seitlichen Vorderteil und den Seitennähten.

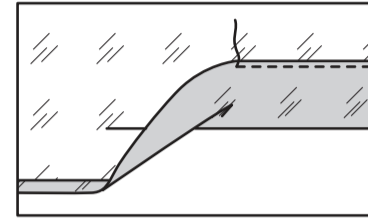


ABSCHLUSS

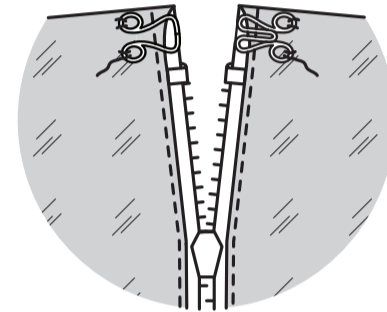
Um die Schnittkante des Rocksaums zu versäubern, nähen Sie unter 6 mm, verwenden Sie Zickzackstiche oder einen Overlockstich. Bügeln Sie die Saumzugabe hoch. **SÄUMEN** Sie den Saum fest.



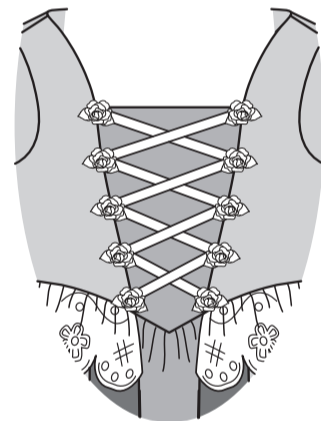
Bügeln Sie 3.2 cm an der unteren Kante des Futters nach oben. Drehen Sie die Schnittkante 6 mm nach unten; bügeln. Nähen Sie dicht an der inneren gebügelten Kante.



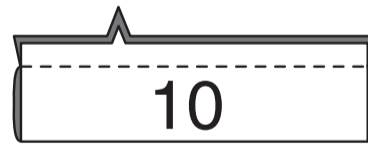
Nähen Sie auf der **INNENSEITE** einen Haken- und Ösenverschluss an die Halskante im Rückenteil.



FÜR MODELL A - Nähen Sie Bandrossetten an das vordere Oberteil an den kleinen Punkten.



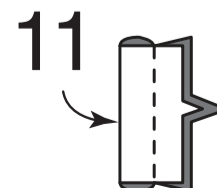
FÜR MODELL B - Falten Sie die **SCHLAUFE** (10) der Länge nach in der Mitte **RECHTS AUF RECHTS**. Nähen Sie die gekerbte Kante. **BESCHNEIDEN SIE DIE NAHT.**



Drehen Sie die Schlaufe **RECHTS** um und bringen Sie die Naht auf der **UNTERSEITE** in die Mitte; bügeln Sie. Bringen Sie die Enden auf die **UNTERSEITE**, so dass die Enden 1 cm über die Mitte überstehen. Nähen Sie entlang der Mittellinie. Beschneiden Sie die Enden bis auf 6 mm.



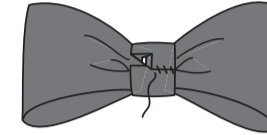
Falten Sie den **KNOTEN** (11) der Länge nach in der Mitte, **RECHTS AUF RECHTS**. Nähen Sie die gekerbten Kanten.



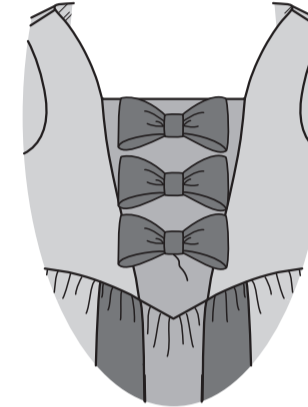
Drehen Sie den Knoten auf die **RECHTE** Seite und bringen Sie die Naht auf der **UNTERSEITE** in die Mitte; bügeln Sie.



Drücken Sie die Schleife in der Mitte zusammen und legen Sie den Knoten um die Mitte der Schleife, dabei drehen Sie um und lappen Sie ein Ende auf der **UNTERSEITE**. **SÄUMEN** Sie die Enden sicher, indem Sie die **UNTERSEITE** der Schleife mitfassen lassen.

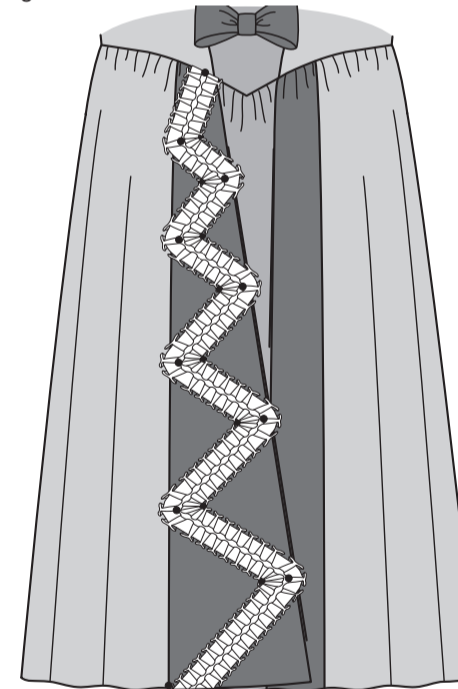


Nähen Sie auf der **AUSSENSEITE** die Mitte der Schlaufe unsichtbar an kleinen Punkten auf das vordere Oberteil.

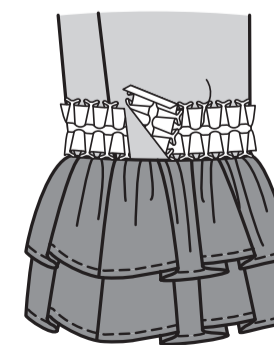


Drehen Sie ein Ende der vorgefalteten Borte um 1 cm. Stecken Sie das Ende an der oberen Vorderkante des vorderen Rockbandes an dem kleinen Punkt fest. Stecken Sie die Borte weiter kaskadenförmig bis zur Unterkante an und nähen Sie sie an den verbleibenden kleinen Punkten im Zickzack fest. Schneiden Sie die Borte an der Unterkante des Bandes 1 cm zu, drehen Sie das Ende nach unten und stecken Sie es fest. Nähen Sie die Borte von Hand fest.

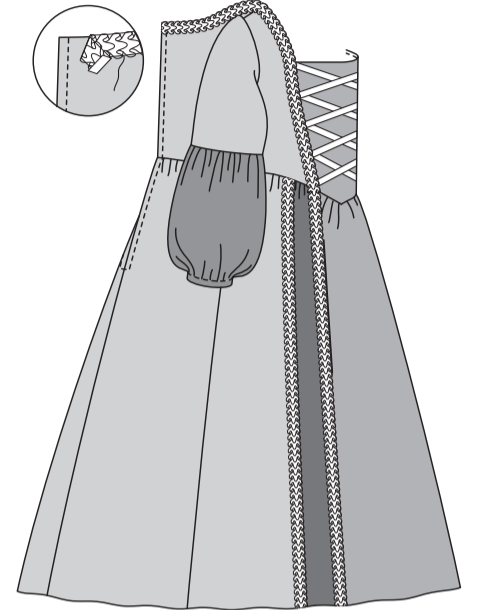
HINWEIS: Wenn das Muster geändert wurde, setzen Sie kleine Punkte neu, bevor Sie die Borte anbringen.



Schneiden Sie ein Stück vorgefalteten Borte in der Länge der Ärmelnaht plus 2 cm zu. Stecken Sie die untere Kante der Borte entlang der Nahtlinie auf den Ärmel, wenden Sie sie und lappen Sie ihn an der Unterarmnaht. Nähen Sie die Borte unsichtbar von Hand fest.



FÜR MODELL C - Drehen Sie ein Ende der Gimpenborte nach unten. Stecken Sie das Ende in der hinteren Mitte fest, wobei die obere Kante des Zopfes mit der fertigen Halskante übereinstimmt. Stecken Sie die Borte entlang der Halskante, der Innenkante des seitlichen vorderen Oberteils und entlang der gebügelten Kante des vorderen Bandes fest und wenden Sie die Borte an der Unterkante nach unten. Nähen Sie die Borte von Hand fest. Stecken und nähen Sie die Borte auf dieselbe Weise an der restlichen Seite des Kleidungsstücks fest. Drehen Sie ein Ende der Gimpenborte um 1 cm nach unten. Stecken Sie das Ende und die Innenkante der Borte an der vorderen Rockseitennaht fest, beginnend an der Taillennaht, und wenden Sie die Borte an der Unterkante nach unten. Nähen Sie die Borte von Hand fest. Stecken und nähen Sie die Borte auf dieselbe Weise an der restlichen Seite des Kleidungsstücks fest.



Schneiden Sie ein Stück Gimpenborte in der Länge der Nahtlinie im Ärmel plus 2 cm zu. Stecken Sie die untere Kante der Borte entlang der Nahtlinie auf den Ärmel, wenden Sie nach unten und lappen Sie an der Unterarmnaht. Nähen Sie die Borte von Hand fest.



FÜR MODELL D - Drehen Sie ein Ende Gimpenborte der 6.3 cm flachen Spitze nach unten. Stecken Sie das Ende an der vorderen Seitennaht 3.2 cm oberhalb der Saumlinie. Stecken Sie die Spitze weiter entlang der hinteren Rockteile fest und drehen Sie die Spitze an der verbleibenden vorderen Seitennaht 1 cm nach unten. Steppen Sie mit der Maschine die Borte dicht an den langen Kanten fest. **SÄUMEN** Sie die innere Kante. Stecken und nähen Sie zwei weitere Spitzenstücke auf die gleiche Weise an den Rock, wobei die untere Kante der Spitze 2.5 cm über der oberen Kante des vorherigen Stücks liegt.



Schneiden Sie ein Stück 6.3 cm flache Spitze in der Länge der Nahtlinie am Ärmel plus 2 cm zu. Stecken Sie die untere Kante der Borte entlang der Nahtlinie auf den Ärmel, wenden Sie nach unten und lappen Sie an der Unterarmnaht. Nähen Sie dicht an den langen Kanten der Spitze oder nähen Sie sie von Hand fest. **SÄUMEN** Sie die Enden zusammen.

