

15 SCHNITTEILE

1 KOPFVORDERTEIL- A

2 OHR - A

3 KOPFRÜCKENTEIL- A

4 KÖRPERVORDERTEIL- A

5 KÖPERRÜCKENTEIL- A

6 ARM - A

7 BEIN - A

8 NASENAPPLIKATION- A

9 OBERTEIL - B

10 TASCHE - B

11 TRÄGER - B,C

12 HOSE - B

13 MANSCHETTE - B

14 OBERTEIL C

15 ROCK – C

MUSTERMARKIERUNGEN

GEGEBENENFALLS ANPASSEN

SCHNEIDEN UND MARKIEREN

FADENLAUF: Legen Sie die Linie auf den geraden Fadenlauf des Stoffes, parallel zur Webkante oder zum Stoffbruch.

FALTLINE: Legen Sie die Linie auf den Stoffbruch.

KNOPFLOCHMARKIERUNG: Gibt die genaue Länge und Platzierung der Knopflöcher an.

KNOPFMARKIERUNG: Zeigt die Platzierung der Knöpfe an.

KERBEN UND SYMBOLE: Für passende Nähte und Ausfüh­rungs­details.

Bezeichnet die Brustlinie, die Taillenlinie, die Hüfte und/oder den Bizeps. Die Maße beziehen sich auf den Umfang des fertigen Klei­dungs­stücks (Körpermaß + Trageerleichterung + Design-Erleich­erung). Passen Sie das Schnittmuster bei Bedarf an. Die Maße schließen Falten, Biesen, Abnäher und Nahtzugaben aus.

NAHTZUGABE: 1.5 cm enthalten, sofern nicht anders angegeben, aber nicht auf dem Gewebe aufgedruckt.

Verlängern oder verkürzen Sie an den Anpassungslinien (=) oder an den auf dem Muster angegebenen Stellen. Wenn eine größere Länge hinzugefügt wird, müssen Sie eventuell zusätzlichen Stoff kaufen.

ZUM VERKÜRZEN: Falten Sie ent­lang der Anpassungslinie. Machen Sie eine Falte mit der Hälfte der benötigten Menge. Aufkleben.

ZUM VERLÄNGERN: Schneiden Sie zwischen den Anpas­sungslinien. Verteilen Sie den Betrag nach Bedarf, halten Sie die Kanten parallel. Kleben Sie über das Papier.

Wenn die Änderungslinien nicht auf dem Gewebe liegen, verlängern oder kürzen Sie an der unteren Kante.

SCHRUMPFEN Sie den **STOFF**, wenn er nicht als vorgeschrumpt gekennzeichnet ist. Drücken Sie.

KREISEN Sie die **ZEICHNUNG** für Modell, Größe, Stoffbreite.

Verwenden Sie das Auflageplan **MIT STRICHRICHTUNG** für Stoffe mit Einwegmustern, Strichrichtung, Flor oder Oberflächenschattierung. Da die meisten Maschenwaren Oberflächenschattierungen aufweisen, wird ein Auflageplan mit Strichrichtung verwendet.

Für **DOPPELTE DICKE (MIT STOFFBRUCH)** - falten Sie den Stoff rechts auf rechts.

***DOPPELTE DICKE (OHNE STOFFBRUCH)** - Für Stoffe mit Strichrichtung falten Sie den Stoff quer, rechts auf rechts. Markieren Sie wie gezeigt. Schneiden Sie entlang der Quer­falte des Stoffes (A). Drehen Sie die obere Lage um 180°, so dass die Pfeile in die gleiche Richtung zeigen, und legen Sie über die untere Lage, rechts auf rechts (B).

Für **EINZELNE DICKE** - legen Sie den Stoff mit der rechten Seite nach oben. (Für Pelzflor-Stoffe legen Sie die Florseite nach unten.)

★ Schneiden Sie zuerst die anderen Teile aus, so dass genügend Stoff zum Zuschneiden dieses Teils vorhanden ist. Öffnen Sie den Stoff. Schneiden Sie bei "Schnitt 1"-Teilen das Teil einmal auf einer einzelnen Dicke mit der Stoffseite nach oben auf der rechten Seite des Stoffes zu.

Das Schnittmuster kann Schnittlinien für mehrere Größen enthalten. Wählen Sie die richtige Schnittlinie oder die Schnittmusterteile für Ihre Größe aus.

Legen Sie vor dem **SCHNEIDEN** alle Teile entsprechend dem Auflageplan auf den Stoff. Stecken Sie. (**Die Auflagepläne zeigen die ungefähre Posi­tion der Schnittmusterteile; die Position kann je nach Schnittmuster­größe variieren. Position kann je nach Größe des Schnittmusters variieren.**) Schneiden Sie **GENAU** aus, indem Sie die Kerben nach außen schneiden.

Bevor Sie das Schnittmuster entfernen, **ÜBERTRAGEN SIE DIE MARKIERUNGEN** und Konstruktionslinien auf die linke Seite des Stoffes, indem Sie die Methode mit Nadel und Kreidestift oder Pauspapier und Schneiderrad verwenden. Markierungen, die auf der rechten Seite des Stoffes benötigt werden, sollten Faden nachgezeichnet werden.

HINWEIS: Kästchen mit gestrichelten Linien (a! b! c!) in den Auflageplänen stellen Teile dar, die nach den angegebenen Maßen geschnitten wurden.

ZUSCHNITTPLÄNE

RECHTE
MUSTERSEITE

LINKE
MUSTERSEITE

RECHTE
STOFFSEITE

LINKE
STOFFSEITE

BÄR A

TEILE: 1, 2, 3, 4, 5 6 7

15 CM
MIT STRICHRICHTUNG

WEBKANTEN

1

2

3

4

5

6

6

7

STOFFBRUCH

TRÄGERKLEID C

TEILE: 11 14 15

115 CM
MIT STRICHRICHTUNG

WEBKANTEN

14

11

15

STOFFBRUCH

OVERALL B

TEILE: 9 11 12

115 CM
MIT STRICHRICHTUNG

WEBKANTEN

9

11

12

WEB

STOFFBRUCH

KONTRAST B (OBERTEIL, TASCHE UND MANSCHETTE)

JE EIN TEIL 9 UND 10 UND ZWEI TEILE 13 AUS DEM RES-TSTÜCK ZUSCHNEIDEN

NÄHINFORMATIONEN

STOFFSCHLÜSSEL

RECHTE
STOFFSEITE

LINKE
STOFFSEITE

EINLAGE

RECHTE
FUTTERSEITE

LINKE
FUTTERSEITE

NAHTZUGABEN

Es sind 6 mm Nahtzugaben im Schnittmuster berücksichtigt, sofern nicht anders angegeben.

Beiliegende Nähte in Lagen zuschneiden

Ecken beschneiden

Außenkurven einkerben

Innere Kurven abschneiden

STECKEN UND ANPASSEN

Stecken oder heften Sie die Nähte, RECHTS AUF RECHTS, mit passenden Einkerbungen. Passen Sie das Kleidungsstück an, bevor Sie die Hauptnähte nähen.

BÜGELN

Bügeln Sie die Nahtzugaben flach; öffnen Sie sie dann, sofern nicht anders angegeben. Stecken Sie wo nötig, damit sie flach liegen.

GLOSSAR

Für Nähmethoden in FETT gedruckter Schrift ist ein Video mit Nähanleitung verfügbar. Scannen Sie den QR CODE, um die Videos anzusehen:

KNAPPKANTIG STEPPEN- Siehe Video zum knappkantig steppen.

VERSÄUBERN - Nähen Sie 6 mm von der Schnittkante entfernt und versäubern Sie mit einer der folgenden Methoden ab: (1) mit Hilfe einer Zickzackschere ODER (2) mit Overlockstichen ODER (3) entlang der Steppnaht wenden und dicht an der Falte nähen ODER (4) mit Hilfe einer Overlock-Maschine.

OPTIONAL FÜR SÄUME: Bringen Sie ein Nahtbindeband an.

EINREIHEN - siehe Video zum Nähen von zweireihigen Kräuseln.

SÄUMEN- Nadel durch eine gefaltete Kante schieben, dann einen Faden des darunter liegenden Stoffes aufnehmen.

NÄHTUTORIALS

SCAN ME

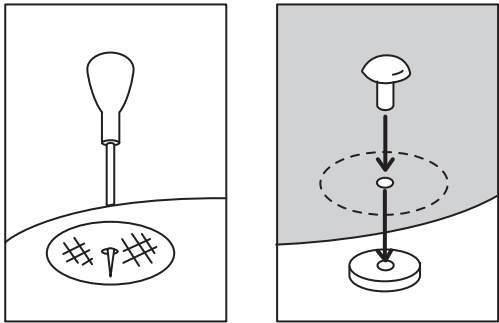
Erweitern Sie Ihre Fähigkeiten durch kurze, leicht verständliche Videos unter [simplicity.com/sewingtutorials](https://www.simplicity.com/sewingtutorials).

© 2024 McCall's® an IG Design Group Americas, Inc. brand. Alle Rechten vorbehalten. In den USA gedruckt.

ALLGEMEINE ANWEISUNGEN FÜR SICHERHEITSAUGEN

A. SICHERHEITSAUGEN - Verstärken Sie vor dem Nähen der Nähte den Augen- und Nasenbereich, damit die Plastikaugen und -nasen nicht durch den Stoff gezogen werden, und schneiden Sie 2.5 cm große Kreise aus Resten von aufbügelbarer Einlage aus. Kleben Sie die Kreise gemäß den Anweisungen des Herstellers auf die LINKE Seite des Kopfes unterhalb der kleinen Punkte für Augen und Nase.

Um die Augen oder Nasen zu befestigen, stichst du mit einem spitzen Gegenstand oder einer Ahle ein Loch in die kleinen Punkte. Führen Sie den Augen- oder Nasenschaft von AUSSEN durch die Öffnung und befestigen Sie ihn auf der INNENSEITE mit einer Unterlegscheibe, um sicherzustellen, dass er fest sitzt.



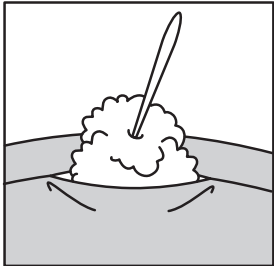
ALLGEMEINE ANWEISUNGEN FÜR DAS STOPFEN
B. STOPFEN - Ziehen Sie die Füllung auseinander und bauschen Sie sie auf, bevor Sie sie verwenden.

Brechen Sie die Klumpen und dicken Stellen auseinander. Das hilft, das Projekt glatter aussehen zu lassen.

Verwenden Sie Stücke in der Größe eines Tennisballs. Die Füllung mit dem Ende eines langstieligen Holzlöffels oder eines Stäbchens festdrücken.

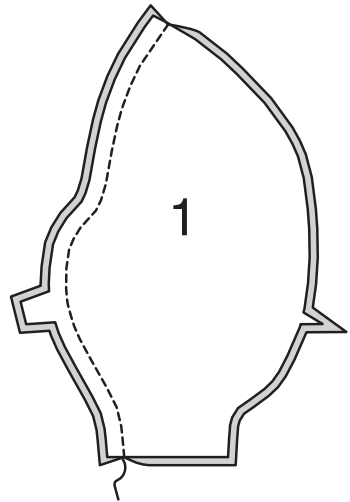
Verwenden Sie kleine Stücke und stopfen Sie sie mit dem Ende einer Häkelnadel oder eines Stäbchens fest. Drücken Sie die Füllung bei jeder Zugabe fest an. Benutzen Sie beide Hände, um die Füllung zu formen, wobei Sie darauf achten müssen, nicht zu viel zu polstern oder sie schief zu machen.

HINWEIS: Alle Nähte sind 6 mm, wenn nicht anders angegeben.



BÄR A

Nähen Sie RECHTS AUF RECHTS die Abschnitte vom KOPFVORDERTEIL (1) entlang der vorderen Mittelnäht.

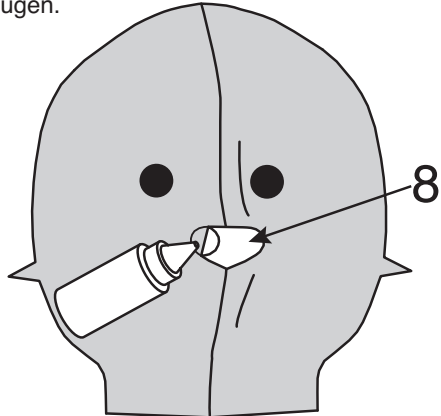


Bringen Sie SICHERHEITSAUGEN an das Kopfvorderteil an. Siehe ALLGEMEINE ANWEISUNGEN FÜR SICHERHEITSAUGEN.

HINWEIS: Sie können auch Knöpfe mit Schaft verwenden, wenn Sie dies bevorzugen.

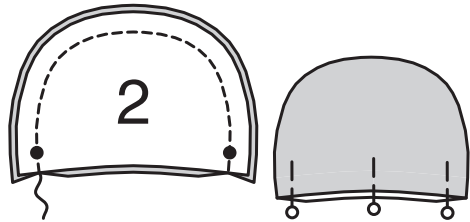
Kleben Sie Nasenapplikation (8) auf das Kopfvorderteil, zentrieren Sie dabei die Kanten entlang den Platzierungslinien.

HINWEIS: STEPPEN Sie die Nasenapplikation KNAPPKANTIG, wenn Sie dies bevorzugen.

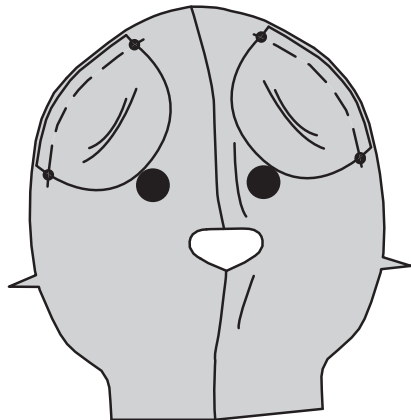


Nähen Sie die Teile von OHR (2) RECHTS AUF RECHTS zusammen, wobei die Schnittkanten gerade sind und die kleinen Punkte übereinstimmen.

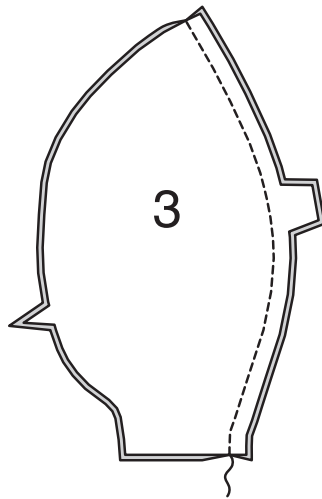
Wenden Sie das Ohr mit der RECHTEN Seite nach außen. Bügeln Sie. Stecken Sie die Schnittkanten zusammen.



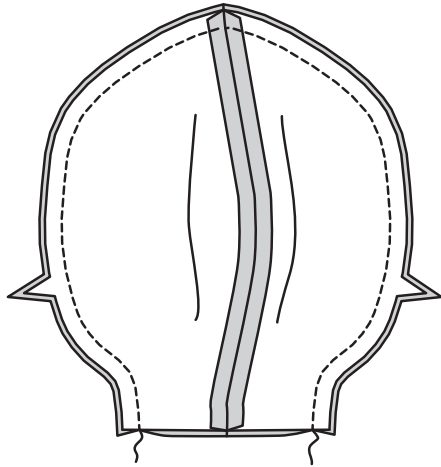
Stecken Sie das Ohr auf der AUSSENSEITE auf jeder Seite des Kopfes, wobei die kleinen Punkte übereinstimmen. Heften.



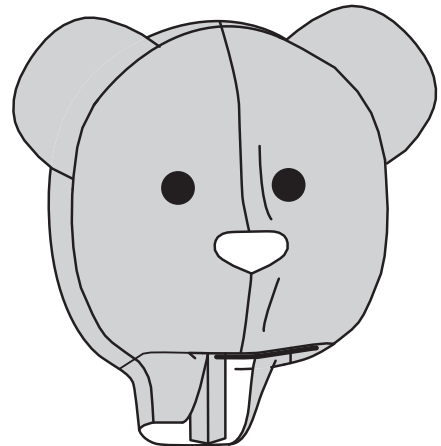
Nähen Sie RECHTS AUF RECHTS die KOPFRÜCKENTEILE (2) entlang der hinteren Mittelnäht.



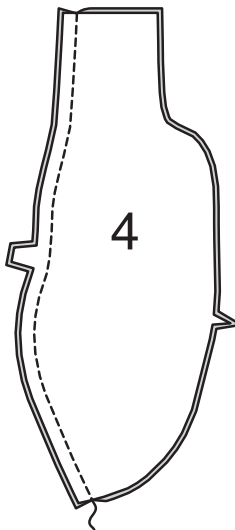
Stecken Sie das Kopfvorderteil auf das Kopfrückenteil RECHTS AUF RECHTS, wobei die Mittelpunkte übereinstimmen und die Schnittkanten gerade sind. Nähen Sie die Außenkante, lassen Sie dabei die untere Kante offen.



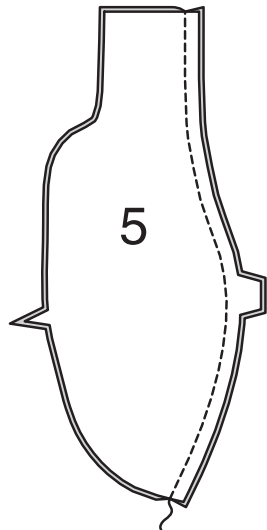
Wenden Sie den Kopf mit der RECHTEN Seite nach außen. Bügeln Sie. Bügeln Sie unter der Unterkante des Kopfes entlang der Faltlinie. **STOPFEN** Sie den Kopf, lassen Sie dabei Platz zum Einsetzen des Halses. Siehe ALLGEMEINE ANWEISUNGEN ZUM STOPFEN.



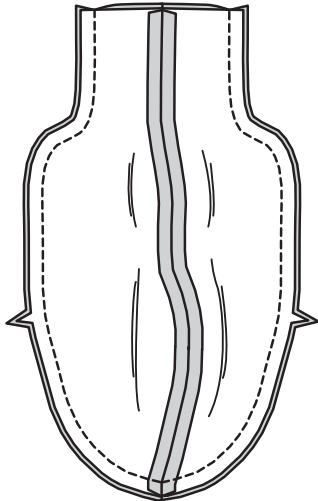
Nähen Sie RECHTS AUF RECHTS die Abschnitte vom KOPFVORDERTEIL (4) entlang der vorderen Mittelnäht.



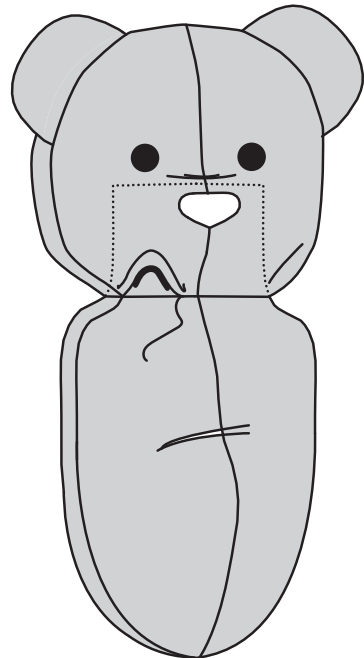
Nähen Sie die Abschnitte vom KOPFRÜCKENTEIL (5) entlang der hinteren Mittelnäht zusammen.



Stecken Sie das Kopfvorderteil auf das Kopfrückenteil RECHTS AUF RECHTS, wobei die Mittelpunkte übereinstimmen und die Schnittkanten gerade sind. Nähen Sie die Außenkante, lassen Sie dabei die Halskante offen.

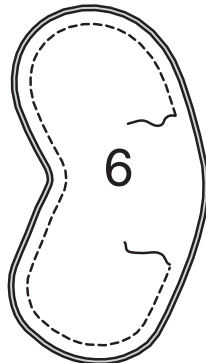


Wenden Sie den KÖRPER mit der RECHTEN Seite nach außen. Bügeln Sie. Stopfen Sie den Körper. Stecken Sie die gebügelte Kante des Kopfes an die Halskante auf der AUSSENSEITE, legen Sie dabei die gebügelte Kante entlang den Platzierungslinien. **SÄUMEN** Sie den Kopf unsichtbar fest.

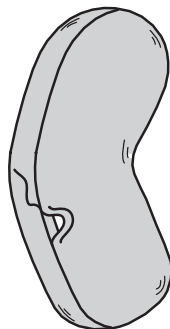


Konstruieren Sie zwei Arme wie folgt:

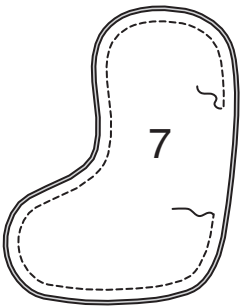
Stecken Sie die Teile von ARM (6) RECHTS AUF RECHTS zusammen, wobei die Schnittkanten gerade sind. Nähen, dabei eine Öffnung lassen, die groß genug zum Wenden ist.



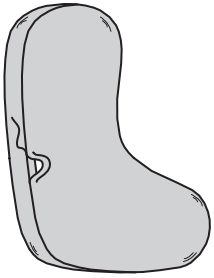
Drehen Sie den Arm mit der RECHTEN Seite nach außen, bügeln Sie. **STOPFEN. SÄUMEN** Sie die Öffnung geschlossen.



Konstruieren Sie zwei Beine wie folgt:
Stecken Sie die Abschnitte von BEIN (7) RECHTS AUF RECHTS zusammen, wobei die Schnittkanten gerade sind. Nähen, dabei eine Öffnung lassen, die groß genug zum Wenden ist.



Drehen Sie das Bein mit der RECHTEN Seite nach außen, bügeln Sie. **STOPFEN. SÄUMEN** Sie die Öffnung geschlossen.

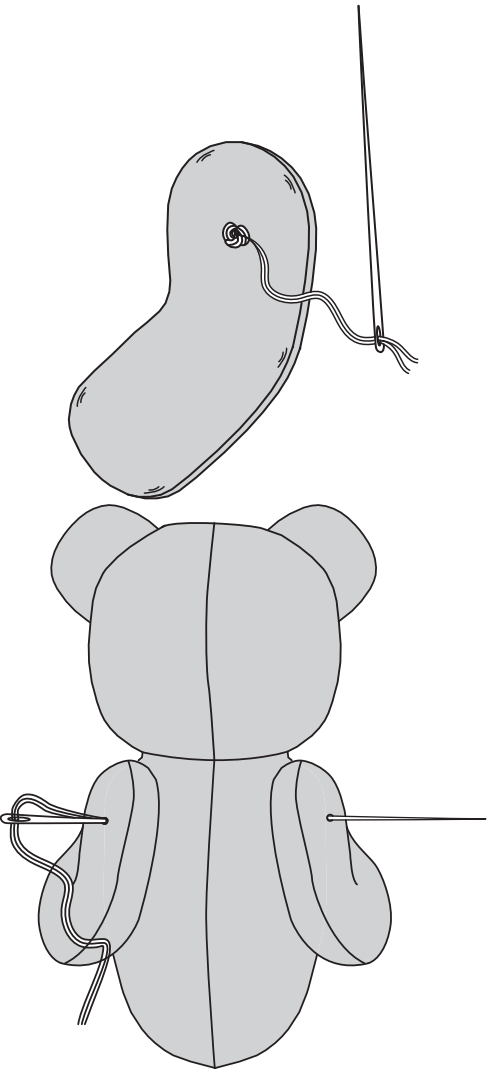


Befestigen Sie die Arme und Beine wie folgt:
Sichern Sie mit starkem Garn den Faden mit einem Knoten auf der INNENSEITE eines der Arme/Beine an einem kleinen Punkt.

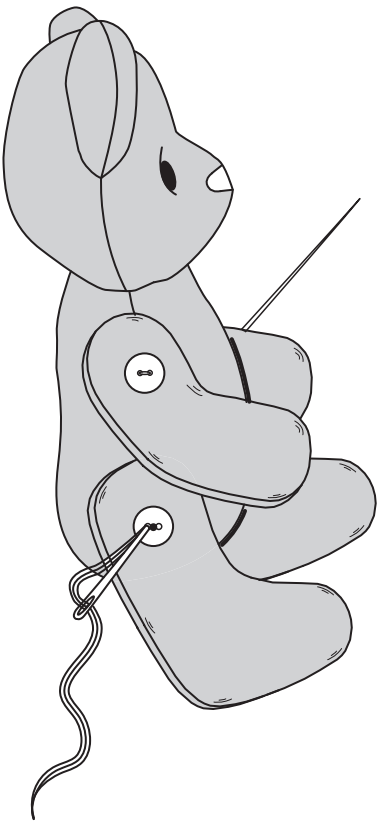
Stecken Sie die Arme am Körper an den kleinen Punkten und benutzen Sie die Puppennadel, um die Arme/Beine auszurichten.

Führen Sie die Nadel auf der einen Seite durch den Arm und auf der anderen Seite aus dem Arm heraus.

Nähen Sie ein paar Mal hin und her und schließen Sie mit einem Knoten auf der INNENSEITE des Arms/Beins ab, so dass er zwischen Arm/Bein und Körper versteckt ist.

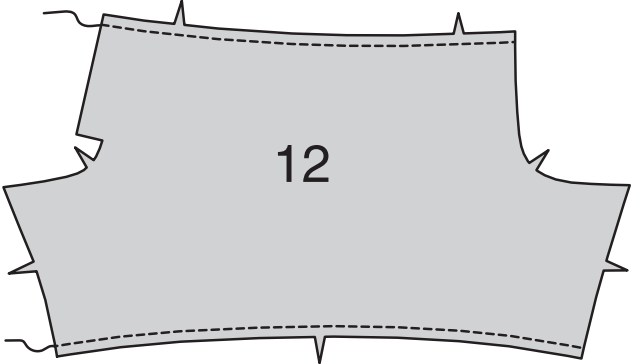


Zum Anbringen von Knöpfen stecken Sie die Knöpfe auf die Arme und zentrieren sie über kleine Punkte. Verwenden Sie einen starken Faden, der zur Farbe der Knöpfe passt, und nähen Sie mit der Hand durch den Körper und die Arme/Beine wie im obigen Schritt, wobei Sie durch die Löcher der beiden Knöpfe auf jeder Seite gehen. Knoten Sie das Fadende so, dass es zwischen Arm/Bein und Körper verborgen ist.

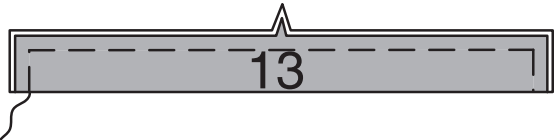


OVERALL B

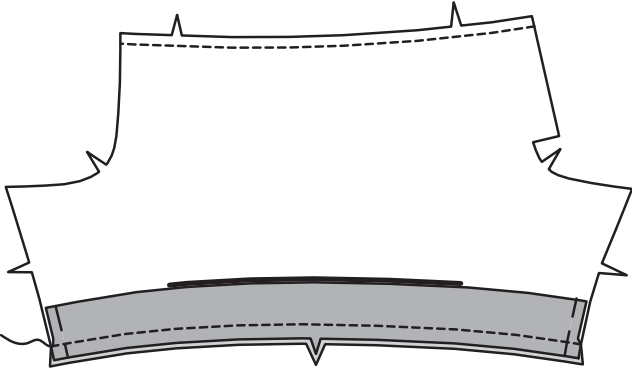
Nähen Sie mit der Maschine 3 mm von der Ober- und Unterkante der HOSE (12).



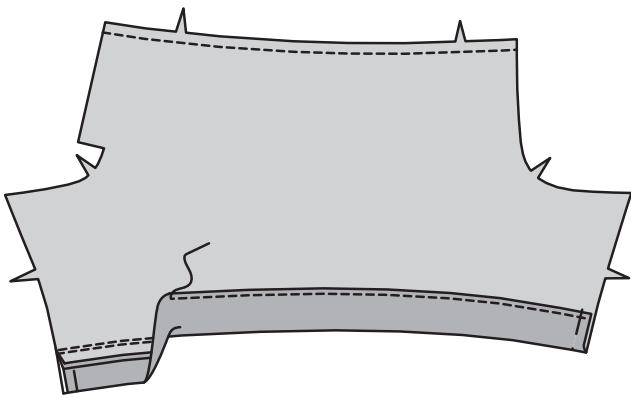
Falten Sie die MANSCHETTE (13) entlang der Faltlinie LINKS AUF LINKS. Heften Sie die Schnittkanten zusammen.



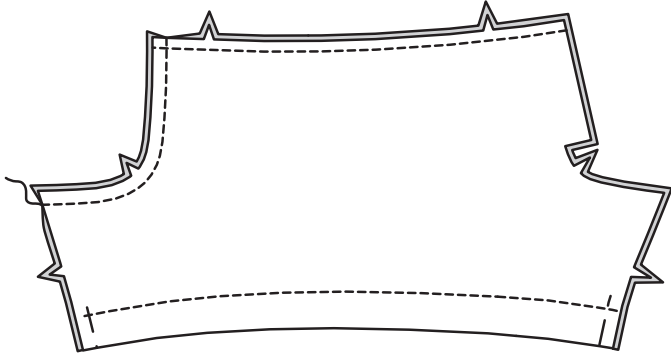
Stecken Sie auf der INNENSEITE die MANSCHETTE an der Unterkante von Hose, wobei die Kerben übereinstimmen und die Schnittkanten gerade sind. Schneiden Sie falls erforderlich an den Steppnähten ein. Heften. Nähen Sie. Beschneiden Sie die Naht.



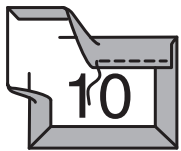
Wenden Sie die Manschette entlang der Naht nach AUSSEN. **STEPPEN** Sie die gebügelte Kante der Manschette **KNAPPKANTIG**. Heften Sie die Schnittkanten fest.



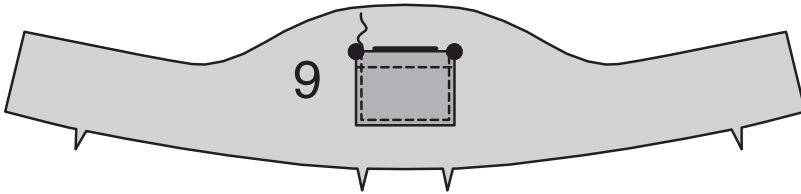
Nähen Sie die Hosenteile an der vorderen Mittellnaht zusammen.



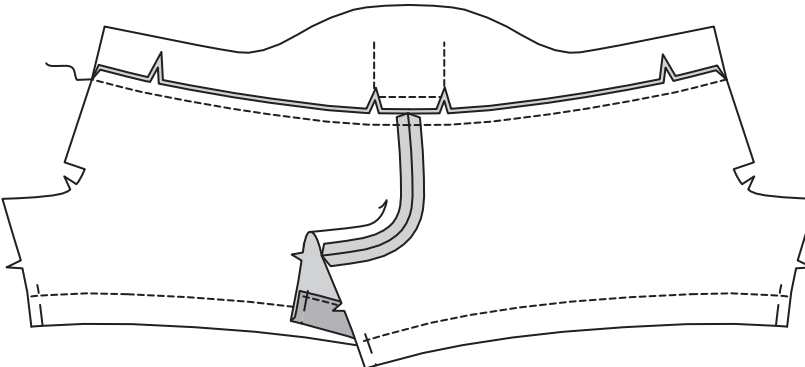
Bügeln Sie unter die Seiten- und Unterkanten der TASCHÉ (10). Falten Sie die obere Kante der Tasche entlang der Faltlinie nach INNEN, bügeln Sie dabei unter 6 mm der Schnittkante. Nähen Sie entlang der inneren gebügelten Kante.



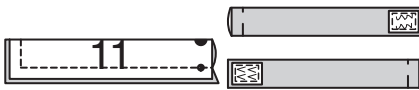
Stecken Sie die Tasche auf der AUSSENSEITE auf das Stoffteil OBERTEIL (9), wobei die großen Punkte übereinstimmen und die gebügelten Kanten entlang den Platzierungslinien liegen. **STEPPEN** Sie die Seiten- und Unterkanten der Tasche fest **KNAPPKANTIG**. **OPTIONAL: STEPPEN** Sie die Tasche wenn gewünscht **AB**.



Stecken Sie das Oberteil RECHTS AUF RECHTS an der Oberkante der Hose fest, wobei die hinteren Kanten gleichmäßig sind und die Kerben übereinstimmen. Nähen Sie. Bügeln Sie die Naht nach oben und bügeln Sie das Oberteil nach außen.

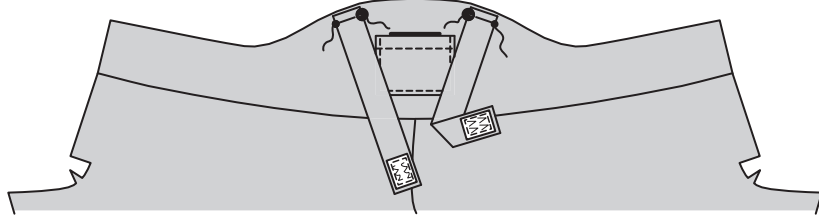


Konstruieren Sie zwei Träger wie folgt:
Falten Sie den TRÄGER (11) der Länge nach zur Hälfte, wobei die kleinen Punkte übereinstimmen. Nähen Sie die Außenkante, lassen Sie dabei das Ende mit den großen Punkten offen.
Drehen Sie den Träger auf die RECHTE Seite nach außen. Bügeln Sie. Heften Sie die Schnittkanten zusammen.
Schneiden Sie ein 1,3 cm langes Stück Klettband zu. Befestigen Sie das Band an der fertigen Kante des Bandes und zentrieren Sie es entlang der oberen Enden, wie gezeigt. **STEPPEN** Sie das Band fest **KNAPPKANTIG**.

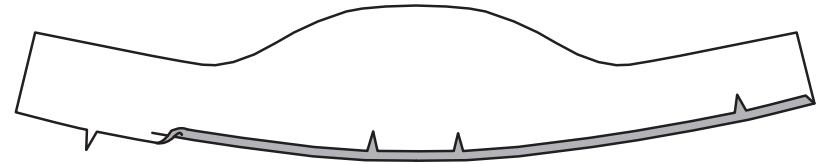


Stecken Sie auf der AUSSENSEITE die Träger an der Oberkante des Oberteils, wobei die kleinen und großen Punkte übereinstimmen und der Träger mit der Hakenhälfte (rau) des Bandes nach unten und der Träger mit der Schlaufenhälfte (weich) des Bandes nach oben zeigt, wie gezeigt. Heften.

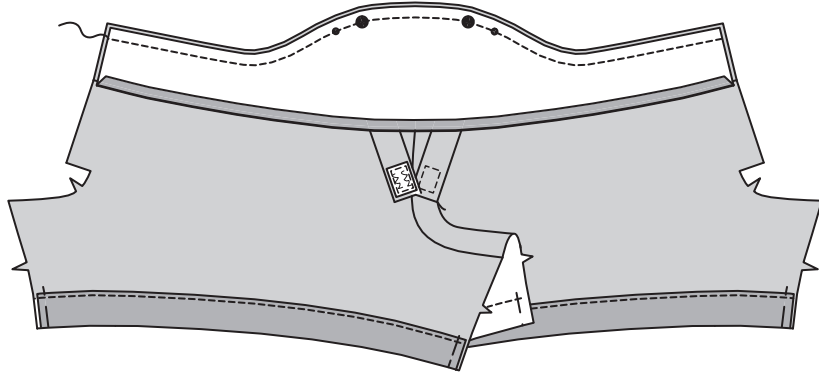
TIPP: Stecken Sie die freien Enden der Träger weg, wenn Sie die restlichen Nähte nähen.



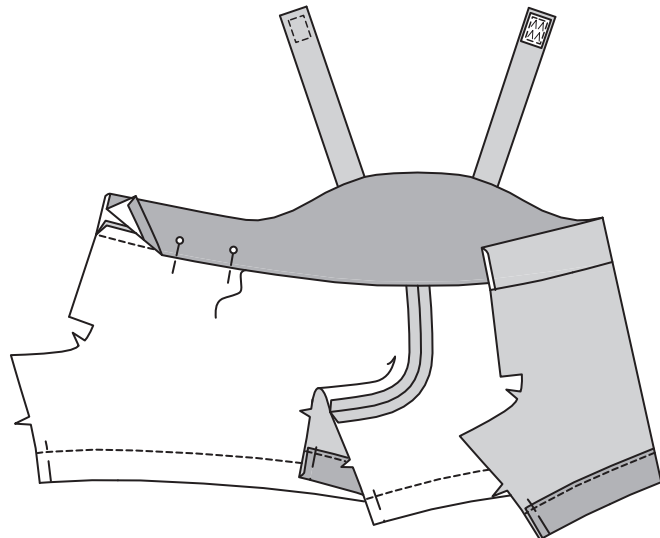
Bügeln Sie unter 6 mm an der unteren Kante des Oberteils im Garnurstoff, halten Sie dabei die Fülle ein, wenn nötig.



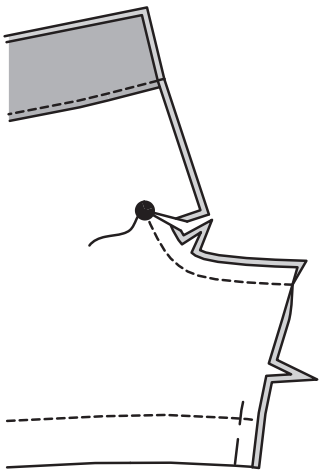
Stecken Sie das Oberteil im Garnurstoff RECHTS AUF RECHTS auf das Oberteil, wobei die kleinen und großen Punkte übereinstimmen und die Schnittkanten gleichmäßig sind. Nähen Sie die Oberkante. Beschneiden Sie die Naht.



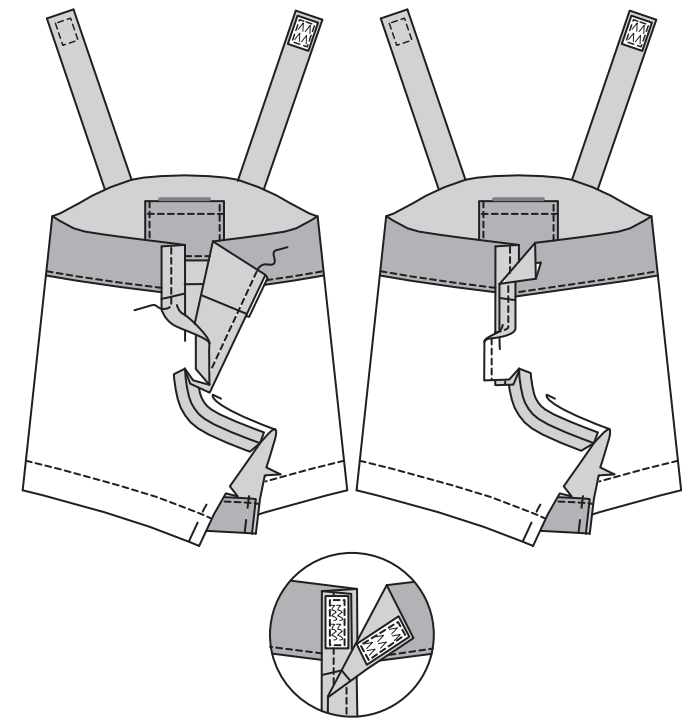
Wenden Sie den Oberteilbesatz nach INNEN. Bügeln Sie. Stecken Sie die gebügelte Besatzkante über die Naht. **SÄUMEN** Sie fest.



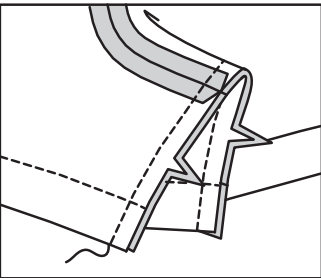
Nähen Sie die hintere Mittelnäht der Hose RECHTS AUF RECHTS und enden Sie dabei am großen Punkt. Schneiden Sie am großen Punkt ein, achten Sie darauf, dass Sie nicht durch die Naht einschneiden.



Bügeln Sie unter 6 mm an den RECHTEN hinteren Öffnungskanten des Overalls.
Bügeln Sie die RECHTE hintere Öffnungskante entlang der Faltlinie nach INNEN. Bügeln Sie.
Nähen Sie die RECHTE hintere Öffnungskante 6 mm von der gebügelten Kante entfernt, wie gezeigt.
VERSÄUBERN Sie die LINKE hintere Öffnungskante. Bügeln Sie unter 1.3 cm an der LINKEN hinteren Öffnungskante.
Schneiden Sie ein Stück Klettband mit einer Länge von 1.3 cm zu. Stecken Sie auf der INNENSEITE die Hakenhälfte (raue) des Klettbandes an der oberen Kante des rückw. Oberteils fest, wie gezeigt. Stecken Sie auf der AUSSENSEITE die Schlaufenhälfte (weiche) des Klettbandes an die RECHTE hintere Öffnungskante, wie gezeigt.
STEPPEN Sie das Band fest **KNAPPKANTIG**.



Nähen Sie RECHTS AUF RECHTS an den inneren Beinnähten das Vorderteil auf das Rückenteil.

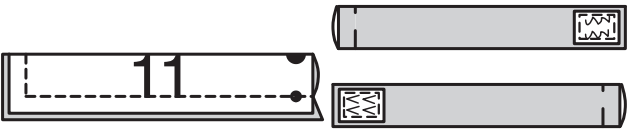


TRÄGERKLEID C

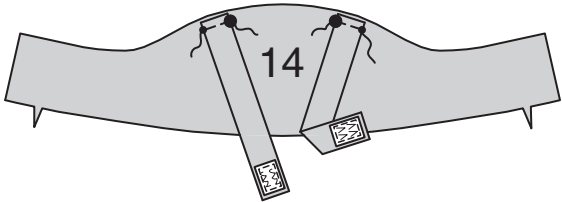
Konstruieren Sie zwei Träger wie folgt:

Falten Sie den TRÄGER (11) der Länge nach zur Hälfte, wobei die kleinen Punkte übereinstimmen. Nähen Sie die Außenkante, lassen Sie dabei das Ende mit den großen Punkten offen. Drehen Sie den Träger auf die RECHTE Seite nach außen. Bügeln Sie. Heften Sie die Schnittkanten zusammen.

Schneiden Sie ein Stück Klettband mit einer Länge von 1.3 cm zu. Befestigen Sie das Band an der fertigen Kante des Trägers und zentrieren Sie es entlang den oberen Enden, wie gezeigt. **STEP-PEN** Sie das Band fest **KNAPPKANTIG**.



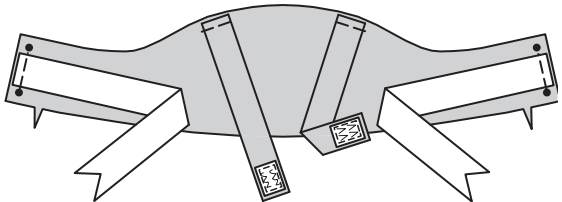
Stecken Sie auf der AUSSENSEITE die Träger an der Oberkante des OBERTEILS (14), wobei die kleinen und großen Punkte übereinstimmen und der Träger mit der Hakenhälfte (raue) des Bandes nach unten und der Träger mit der Schlaufenhälfte (weiche) des Bandes nach oben zeigt, wie gezeigt. Heften.
TIPP: Stecken Sie die freien Enden der Träger weg, wenn Sie die restlichen Nähte nähen.



Schneiden Sie zwei etwa 28 cm lange Stücke Band zu. Schneiden Sie die Enden des Bandes ab, um zwei Punkte zu bilden, wie gezeigt.

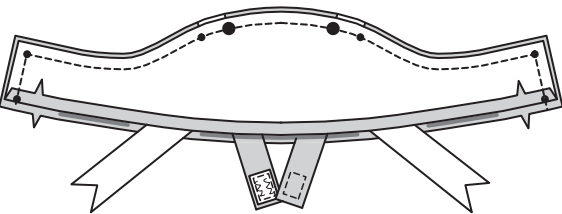
Stecken Sie auf der AUSSENSEITE das gerade Ende des Bandes an die Seitenkanten des Oberteils, zentrieren Sie dabei zwischen den kleinen Punkten. Heften.

TIPP: Stecken Sie die freien Enden des Bandes beim Nähen der restlichen Nähte aus dem Weg.



Bügeln Sie unter 6 mm an der unteren Kante des Oberteilbesatzes.

Stecken Sie die Oberteile RECHTS AUF RECHTS zusammen, wobei die kleinen und großen Punkte übereinstimmen und die Schnittkanten gleichmäßig sind. Nähen Sie die Ober- und Unterkanten, lassen Sie dabei die untere Kante offen. Beschneiden Sie die Naht.

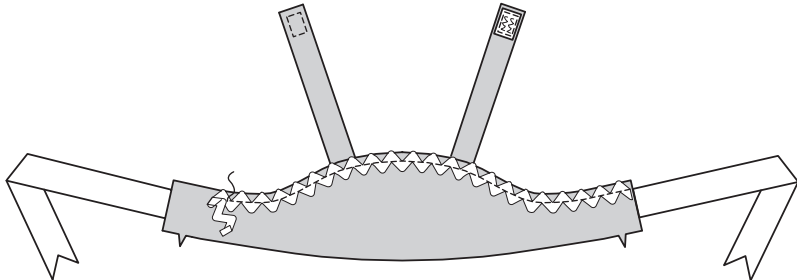


Drehen Sie das Oberteil mit der RECHTEN Seite nach außen. Bügeln Sie.

Schneiden Sie ein Stück Zackenborte in der Breite des Oberteils plus 1.3 cm zu.

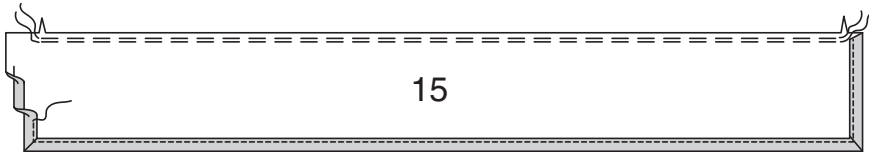
Stecken Sie auf der AUSSENSEITE die Borte an die obere Kante des Oberteils, wenden Sie die Enden um 6 mm nach unten.

Nähen Sie entlang der Mitte der Borte.

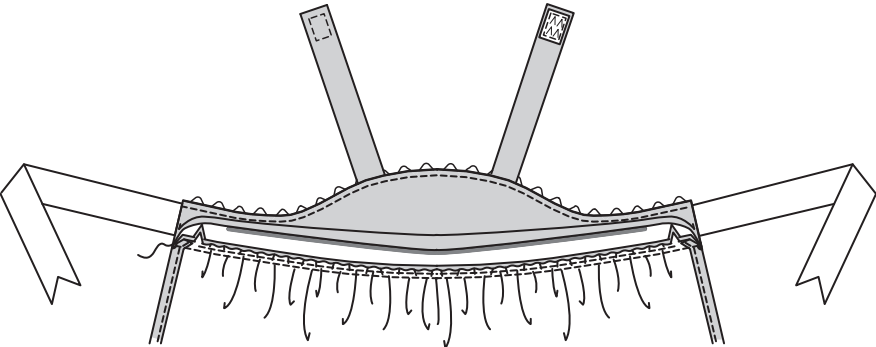


Bügeln Sie den 1.3 cm Saum an der unteren und hinteren Kante des ROCKS (15). Bügeln Sie unter 6 mm an der Schnittkante. Nähen Sie dicht an der inneren gebügelten Kante.

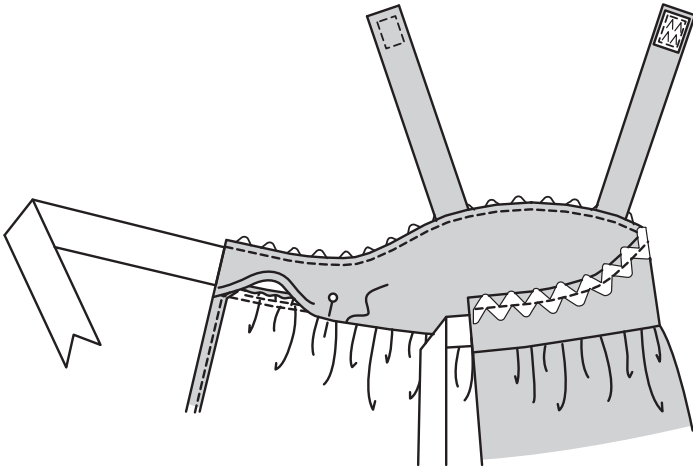
REIHEN Sie die obere Rockkante zwischen den Kerben **EIN**.



Stecken Sie den Rock RECHTS AUF RECHTS an die untere Kante des Oberteils, wobei die Mittelpunkte und kleinen Punkte übereinstimmen. Verteilen Sie die Kräuseln, damit sie passen. Heften. Nähen Sie. Nähen Sie erneut an der Nahtzugabe. Bügeln Sie die Naht nach oben.

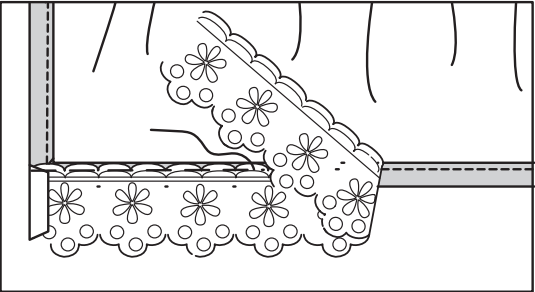


Stecken Sie die gebügelte Kante des Oberteils über die Naht, **SÄUMEN** Sie fest.



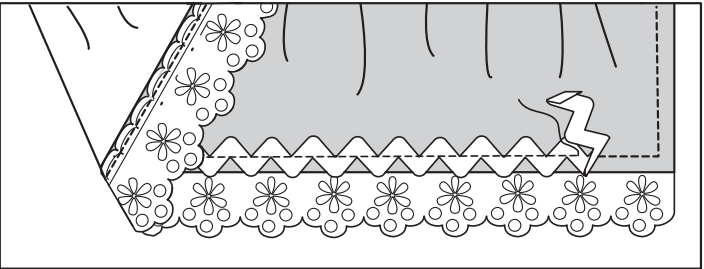
Schneiden Sie ein Stück Ösenborte in der Länge der Unterkante des Rocks plus 1.3 cm zu.

Stecken Sie die Ösenborte auf der INNENSEITE an der Unterkante des Rocks fest, so dass sie gerade den Saum bedeckt, wie gezeigt. Schlagen Sie die Enden der Borte nach unten. Heften Sie die Borte fest.



Schneiden Sie ein Stück Zackenborte in der Länge der Unterkante des Rocks plus 1.3 cm zu.

Stecken Sie die Borte auf der AUSSENSEITE auf die untere Kante des Rocks fest, wobei die untere Kante der Borte etwas über die fertige Kante des Rocks hinausragt. Schlagen Sie die Enden der Borte nach unten. Nähen Sie entlang der Mitte der Borte, wobei die Ösenborte auf der INNENSEITE mitgefasst wird.



STIRNBAND C

Schneiden Sie ein 76 cm langes Stück Band zu. Schneiden Sie die Enden des Bandes ab, um zwei Punkte zu bilden, wie gezeigt. Wickeln Sie das Band um den Kopf des Bären und binden Sie es zu einer Schleife.

