

M8544

PAGE 1 DE 4

McCall's®

FRANÇAIS

1-800-782-0323

19 PIÈCES DU PATRON

1 CORSAGE - A

2 JUPE DEVANT - A

3 JUPE DOS - A

4 MANTEAU DEVANT - A

5 MANTEAU DOS - A

6 BORDURE DEVANT ET DOS - A

7 BORDURE DE MANCHE - A

8 FAUX PLASTRON DEVANT - A

9 FAUX PLASTRON DOS - A

10 FICHU - A

11 CORSAGE - B, C

12 JUPE - B

13 JUPE INTÉRIEURE - B

14 ÉTOLE - B, C

15 GANTS - B, C

16 BANDE - C

17 JUPE DEVANT - C

18 JUPE DOS - C

19 DRAPÉ – C

MARQUES DU PATRON

FLÈCHE DU DROIT-FIL: Posez sur le droit-fil du tissu parallèle à la lisière ou à la pliure.

LIGNE DE PLIURE: Placez la ligne sur la pliure du tissu.

MARQUE DE BOUTONNIÈRE: Indique la longueur exacte et l'emplacement des boutonsnières.

MARQUE DE BOUTON: Indique l'emplacement du bouton.

ENCOCHES ET SYMBOLES: Pour faire coïncider les coutures et les détails d'assemblage.

Indique la Ligne de Poitrine, Ligne de Taille, les Hanches et/ou le Tour de Bras. Les Mesures font référence à la circonférence du Vêtement Fini (Mesures du corps + Aisance du port + Aisance du design). Ajustez le patron si nécessaire. La mesure ne comprend pas les plis, les pinces et les valeurs de couture.

Indique la Ligne de Modification. Lorsque les lignes de Modification ne se trouvent pas sur le patron, allongez ou raccourcissez au bord inférieur.

Indique la Ligne de Modification. Lorsque les lignes de Modification ne se trouvent pas sur le patron, allongez ou raccourcissez au bord inférieur.

ADAPTER SI NÉCESSAIRE

Allongez ou Raccourcissez aux lignes d'ajustement (=) ou où il est indiqué sur le patron. S'il faut ajouter une longueur considérable, vous pouvez acheter du tissu supplémentaire.

POUR RACCOURCIR: Pliez le long de la ligne d'ajustement. Faire une pliure la moitié de la quantité nécessaire. Adhérez en place.

POUR ALLONGER: Coupez entre les lignes d'ajustement. Étendez la quantité nécessaire, en tenant les bords parallèles. Adhérez sur le papier.

Lorsque les lignes de Modification ne se trouvent pas sur le patron, allongez ou raccourcissez au bord inférieur.

COUPER ET MARQUER

★ Coupez d'abord les autres pièces, en laissant assez de tissu pour couper cette pièce. Ouvrez le tissu. Pour les pièces "Coupez 1", coupez la pièce une fois sur une épaisseur simple avec la pièce vers le haut sur l'endroit du tissu.

La pièce du patron peut avoir des lignes de coupe pour plusieurs tailles. Choisissez la ligne de coupe correcte ou les pièces de patron pour votre taille.

Avant de **COUPER**, placez toutes les pièces sur le tissu selon le plan de coupe. Épinglez. (**Les plans montrent l'emplacement approximatif des pièces de patron, lequel peut varier selon la taille du patron**). Coupez **EXACTEMENT**, en maintenant les encoches vers l'extérieur.

Avant d'enlever le patron, **REPORTEZ LES MARQUES** et les lignes d'assemblage sur l'Envers du Tissu, en utilisant la méthode à Épingles et à Craie ou le Papier à Calquer et la Roulette de Couturière. Les marques nécessaires sur l'endroit du tissu doivent être faites au fil.

NOTE: Les parties encadrées avec des pointillées (a! b! c!) dans les plans représentent les pièces coupées selon les mesures données.

PLANS DE COUPE

ROBE A – COUPEZ LES PIÈCES 1 2 ET 3 EN COUPON DE TISSU.

MANTEAU A – COUPEZ LES PIÈCES 4 ET 5 EN COUPON DE TISSU.

BORDURE, FAUX PLASTRON ET FICHU A – COUPEZ LES PIÈCES 6 7 8 9 10 EN COUPON DE TISSU.

DOUBLURE A – COUPEZ LA PIÈCE 1 EN COUPON DE TISSU.

INFORMATION DE COUTURE

LÉGENDE DES CROQUIS

VALEURS DE COUTURE

Utilisez des valeurs de couture de 6 mm sauf indiqué différemment.

ÉPINGLER ET AJUSTER

Épinglez ou bâtissez les coutures, ENDROIT CONTRE ENDROIT, en faisant coïncider les encoches. Ajustez le vêtement avant de piquer les coutures principales.

PRESSER

Pressez les valeurs de couture ensemble; puis ouvrez-les au fer sauf indiqué différemment. Crantez-les si nécessaire de sorte qu'elles restent à plat.

TUTORIELS DE COUTURE

SCAN ME

Développez vos compétences en regardant des vidéos courtes et faciles à suivre sur [simplicity.com/sewingtutorials](https://www.simplicity.com/sewingtutorials).

LES PIÈCES DU PATRON SERONT IDENTIFIÉES PAR DES NUMÉROS LA PREMIÈRE FOIS QU'ELLES SERONT UTILISÉES.

PIQUEZ DES COUTURES DE 6 MM ENDROIT CONTRE ENDROIT, SAUF INDIQUÉ DIFFÉREMMENT.

TENUE A

ROBE

GLOSSAIRE

Lire les **Instructions générales** de la page 1 avant de commencer. Les termes de couture imprimés en **CARACTÈRES GRAS** ont l'aide d'une Vidéo de Tutoriel de couture. Scannez le **CODE QR** pour regarder les vidéos :

FRONCER – reportez-vous à la vidéo **Froncer** : “**coudre deux rangées de fronces**”.

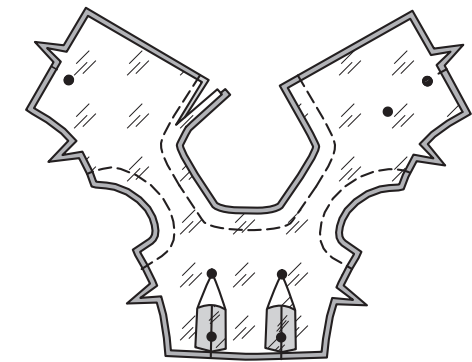
POINTS COULÉS – reportez-vous à la vidéo **Points à la main** : “**comment faire des points coulés**”.

PIQUER DANS LE SILLON – reportez-vous à la vidéo **Points à la machine** : “**comment piquer dans le sillon**”.

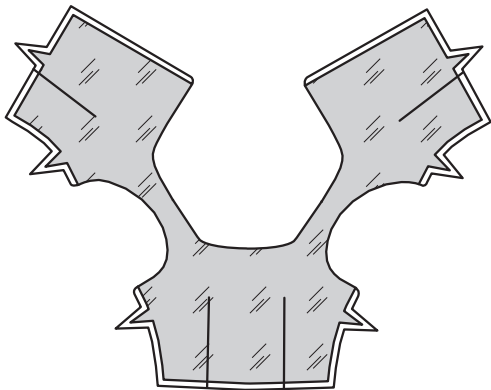
COUPER LA COUTURE – reportez-vous à la vidéo **Coutures** : “**comment couper, cranter et dégrader les coutures**”.

SOUS-PIQUER – reportez-vous à la vidéo **Points à la machine** : “**comment faire une sous-piqûre**”.

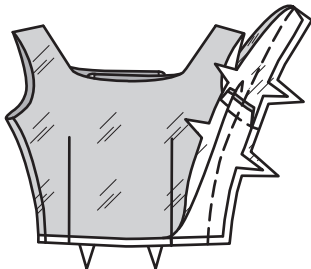
Piquez les pinces dans la doublure de corsage comme décrit pour le corsage. ENDROIT CONTRE ENDROIT et ayant les bords non finis au même niveau, épinglez la doublure de corsage sur le corsage, en faisant coïncider les milieux. Piquez les bords de l'encolure et de l'emmanchure. **COUPEZ LA COUTURE.**



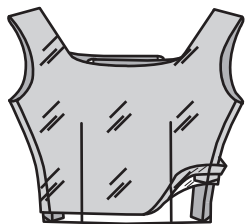
Retournez le corsage à l'ENDROIT en tirant sur chaque dos à travers l'épaule et vers l'extérieur du bord inférieur du devant. Pressez les bords de l'encolure et de l'emmanchure.



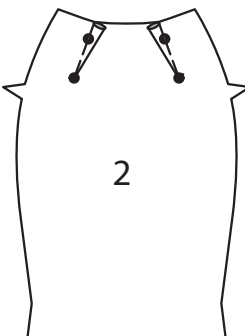
Dépliez la doublure sur les bords du côté. ENDROIT CONTRE ENDROIT, épinglez le corsage et la doublure ensemble sur les coutures latérales, en faisant coïncider les coutures d'emmanchure. Piquez toute la couture du côté, comme illustré. Ouvrez les coutures au fer.



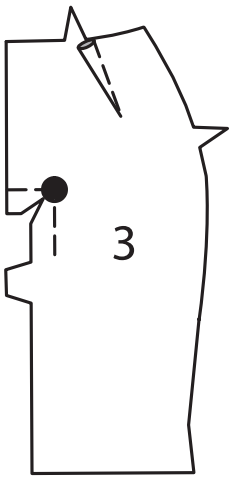
Retournez la doublure en place ; pressez. Rentrez au fer 6 mm sur le bord inférieur de la doublure.



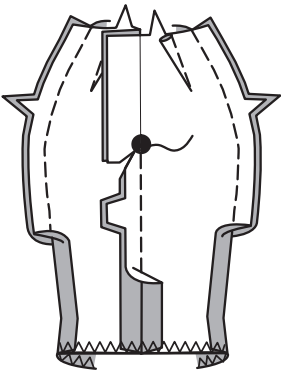
Pour faire les pinces sur la JUPE DEVANT (2), ENDROIT CONTRE ENDROIT, amenez les lignes pointillées l'une sur l'autre, en faisant coïncider les petits cercles. Piquez le long de la ligne pointillée de l'extrémité la plus large à la pointe. Pressez les coutures vers le milieu.



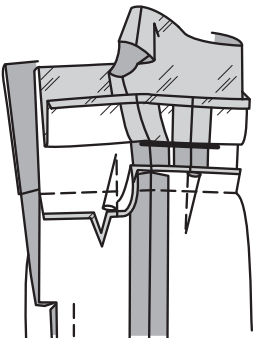
Piquez les pinces sur les pièces de la jupe dos comme décrit pour la jupe devant. Pour renforcer la JUPE DOS (DROIT) (3) sur le grand cercle, piquez sur la ligne de couture, en commençant à l'encoche. Crantez la jupe dos DROIT au grand cercle, en veillant à ne pas cranter à travers la piqûre.



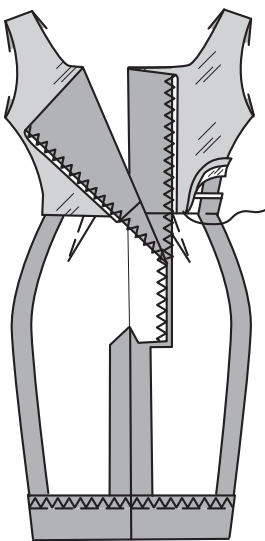
Piquez les bords du milieu du dos de la jupe dos du bord inférieur au grand cercle, en piquant au point arrière sur le cercle pour renforcer la couture. Piquez la jupe devant et la jupe dos sur les bords du côté. Finissez le bord inférieur de la jupe au point zigzag.



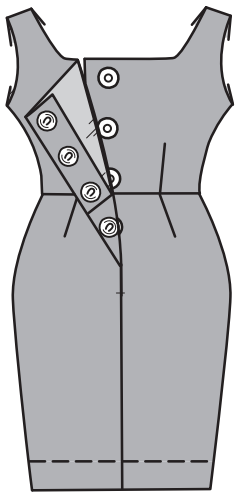
ENDROIT CONTRE ENDROIT et ayant les bords non finis au même niveau, épinglez le corsage sur la jupe, en faisant coïncider les coutures et les encoches ; en maintenant la doublure libre. Piquez. Pressez la couture vers le corsage.



Sur l'ENVERS, épinglez le bord pressé de la doublure par-dessus la couture. Cousez en place aux **POINTS COULÉS**. Finissez les bords de l'ouverture du dos au point zigzag. Relevez l'ourlet au fer 1.3 cm. Piquez à 1 cm du bord pressé.

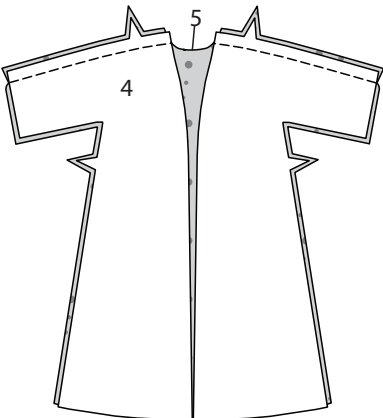


Sur l'ENDROIT, cousez les 4 boutons-pression mâles sur les petits cercles du bord de l'ouverture du dos GAUCHE. Retournez le bord de l'ouverture du dos GAUCHE vers l'INTÉRIEUR le long du milieu du dos. Cousez en place aux **POINTS COULÉS**. Sur l'ENDROIT, cousez les boutons-pression femelles sur les petits cercles du dos DROIT. Superposez le dos GAUCHE au dos DROIT et fermez les boutons-pression après habiller la poupée.

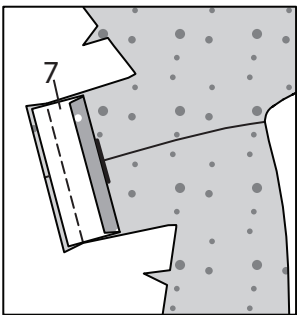


MANTEAU

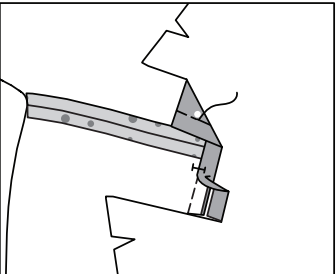
Piquez le MANTEAU DEVANT (4) et le MANTEAU DOS (5) sur les bords de l'épaule.



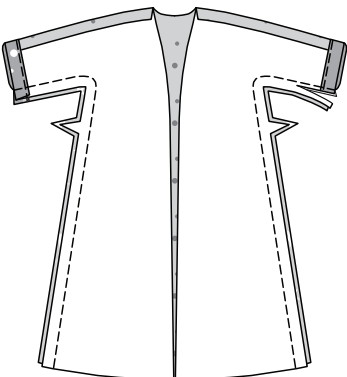
Rentrez au fer à un peu moins de 6 mm d'un long bord de la BORDURE DE MANCHE (7). Sur l'ENDROIT, épinglez la bordure de manche sur le bord inférieur de la manche ayant les bords non finis au même niveau. Piquez. **COUPEZ LA COUTURE.**



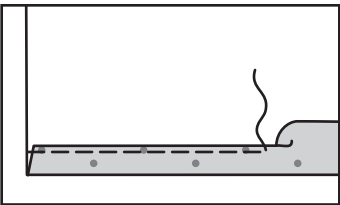
Sur l'ENVERS, épinglez le bord pressé de la bordure par-dessus la couture, en plaçant les épingles sur l'ENDROIT, Sur l'ENDROIT, **PIQUEZ DANS LE SILLON** de la couture, en saisissant le bord pressé de la bordure sur l'ENVERS.



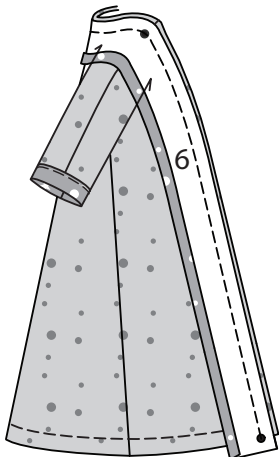
Piquez le manteau devant et le manteau dos sur toute la couture de dessous de bras, en faisant coïncider les coutures et les encoches. **COUPEZ LA COUTURE.**



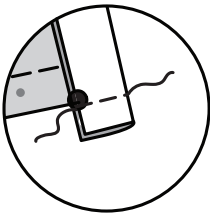
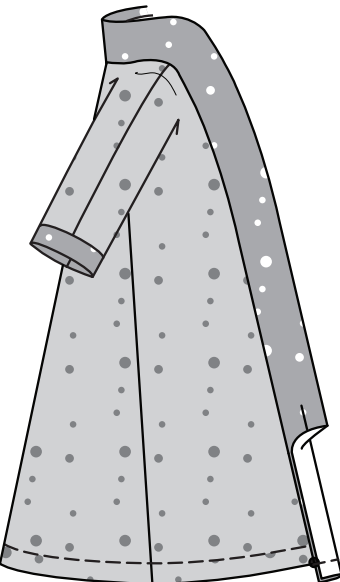
Relevez au fer 1.3 cm sur le bord inférieur du manteau. Pour faire un ourlet étroit, rentrez le bord non fini pour rejoindre le pli. Piquez près du bord intérieur pressé.



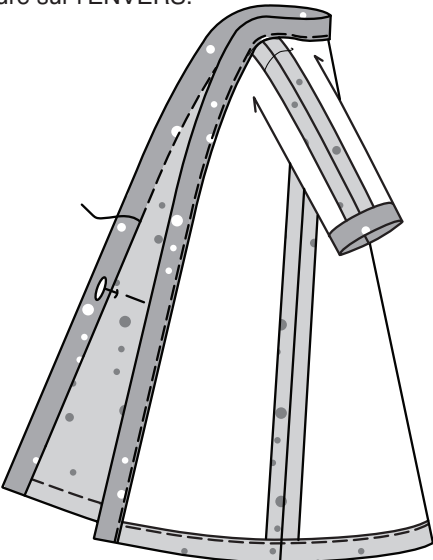
Rentrez au fer un peu moins de 6 mm sur un long bord de la BORDURE DEVANT ET DOS (6). Sur l'ENDROIT, épinglez la bordure sur le bord du devant et de l'encolure du manteau ayant les bords non finis au même niveau, en plaçant les petits cercles intérieurs sur les coutures d'épaule. Piquez. **COUPEZ LA COUTURE.**



Pressez la couture vers la bordure, en pressant la bordure vers l'extérieur. Sur l'ENDROIT, pliez les extrémités de la bordure en deux ENDROIT CONTRE ENDROIT, en faisant coïncider les petits cercles. Piquez à travers les extrémités. **COUPEZ LA COUTURE.**

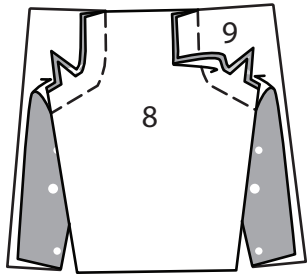


Retournez les extrémités. Sur l'ENVERS, épinglez le bord pressé de la bordure par-dessus la couture, en plaçant les épingles sur l'ENDROIT. Sur l'ENDROIT, **PIQUEZ DANS LE SILLON** de la couture, en saisissant le bord pressé de la bordure sur l'ENVERS.



FAUX PLASTRON

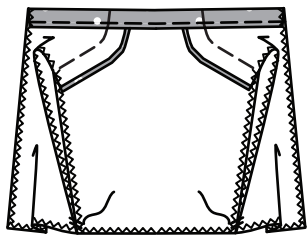
Épinglez le FAUX PLASTRON DEVANT (8) et le FAUX PLASTRON DOS (9) sur le bord de l'épaule et de l'encolure, en faisant coïncider les encoches. Piquez.



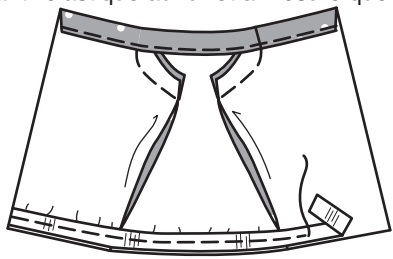
Rentrez au fer 1.3 cm sur le bord de l'encolure du faux plastron. Pour faire un ourlet étroit, rentrez le bord non fini pour rejoindre le pli. Piquez près du bord intérieur pressé.



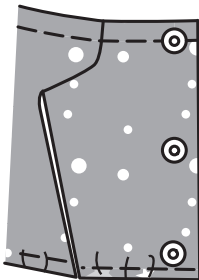
Finissez les bords non finis du faux plastron au point zigzag. Fixez les bords du côté du faux plastron ensemble sur le bord inférieur.



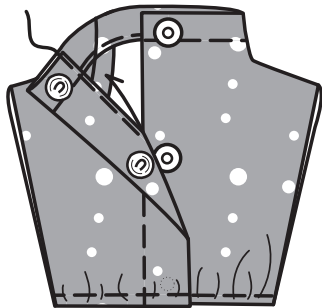
Coupez un morceau d'élastique de 6 mm de la longueur de votre poupée sous la poitrine, plus 6 mm. Sur l'ENVERS, épinglez l'élastique sur le bord inférieur du faux plastron ayant les bords extérieurs au même niveau. Piquez à travers le centre de l'élastique en utilisant un point extensible et en étendant l'élastique au fur et à mesure que vous piquez.



Sur l'ENDROIT, cousez les boutons-pression mâles sur les petits cercles du bord de l'ouverture du dos GAUCHE.

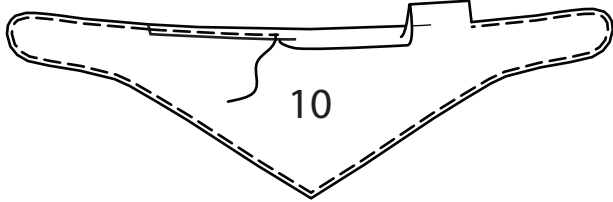


Retournez le bord de l'ouverture du dos GAUCHE vers l'INTÉRIEUR le long du milieu du dos ; pressez. Piquez à 1 cm du bord pressé. Sur l'ENDROIT, cousez les boutons-pression femelles sur les petits cercles du dos DROIT. Superposez le dos GAUCHE au dos DROIT et fermez les boutons-pression après habiller la poupée.



FICHU

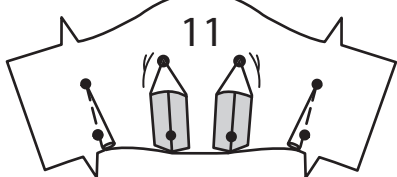
Rentrez au fer 6 mm sur le prolongement du FICHU (10). Pour faire un ourlet étroit, rentrez le bord non fini pour rejoindre le pli. Piquez près du bord intérieur pressé. Piquez à la machine près des bords non finis. Enveloppez le fichu autour de la tête et nouez comme illustré sur la pochette.



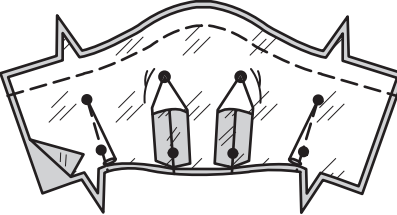
TENUE B, C

ROBE B

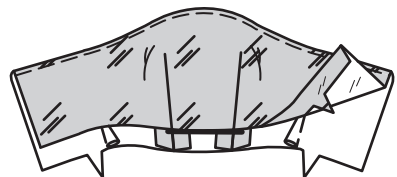
Pour faire les pinces sur le CORSAGE (11), ENDROIT CONTRE ENDROIT, amenez les lignes pointillées l'une sur l'autre, en faisant coïncider les petits cercles. Piquez le long de la ligne pointillée de l'extrémité la plus large à la pointe. Ouvrez les coutures au fer.



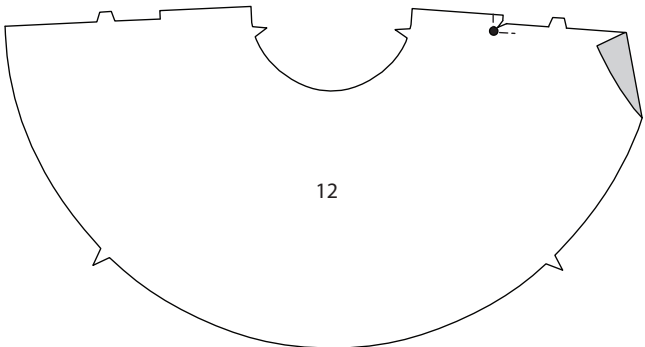
Piquez les pinces sur la doublure de corsage comme décrit pour le corsage. ENDROIT CONTRE ENDROIT et ayant les bords non finis au même niveau, épinglez la doublure de corsage sur le corsage, en faisant coïncider les milieux et les encoches. Piquez les bords de l'encolure. **COUPEZ LA COUTURE.**



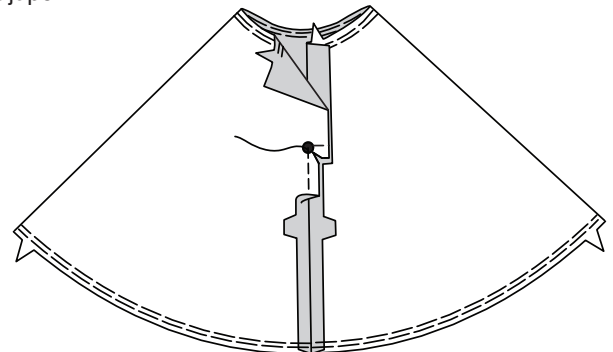
SOUS-PIQUEZ la doublure. Retournez la doublure en place ; pressez. Rentrez au fer 6 mm sur le bord inférieur de la doublure.



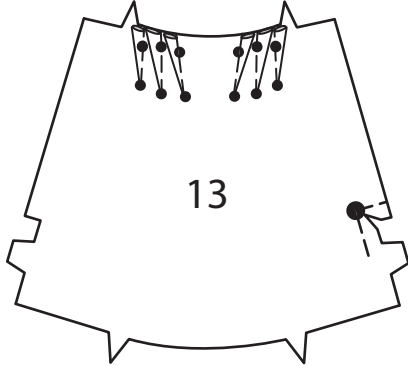
Pour renforcer le bord du dos DROIT de la JUPE (12) au grand cercle, piquez sur la ligne de couture, en commençant à 2.5 cm au-dessus de l'encoche. Crantez le bord du dos DROIT de la jupe jusqu'au grand cercle, en veillant à ne pas cranter à travers la piqûre.



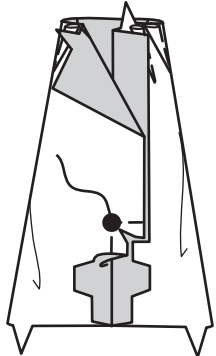
Piquez les bords du milieu du dos de la jupe du bord inférieur au grand cercle, en piquant au point arrière sur le cercle pour renforcer la couture. Ouvrez la couture au fer au-dessous du cran. Pour FRONCER le bord supérieur de la jupe entre les encoches et le bord inférieur de la jupe, piquez sur les lignes de couture à grands points. Piquez de nouveau à 3 mm de la première piqûre à l'intérieur de la valeur de couture. **FRONCEZ** le bord inférieur de la jupe.



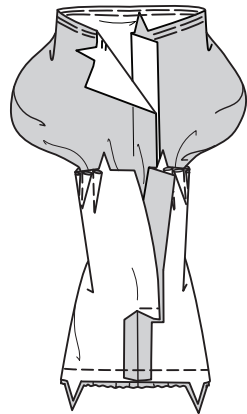
Pour faire les pinces sur la JUPE INTÉRIEURE (13), ENDROIT CONTRE ENDROIT, amenez les lignes pointillées l'une sur l'autre, en faisant coïncider les petits cercles. Piquez le long de la ligne pointillée de l'extrémité la plus large à la pointe. Pressez les pinces vers le dos. Pour renforcer le bord du dos DROIT de la jupe intérieure au grand cercle, piquez sur la ligne de couture, en commençant à l'encoche. Crantez le bord du dos DROIT de la jupe intérieure au grand cercle, en veillant à ne pas cranter à travers la piqûre.



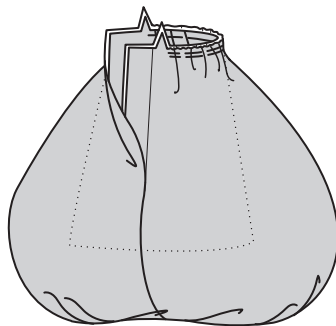
Piquez les bords du milieu du dos de la jupe intérieure, du bord inférieur à l'encoche, en piquant au point arrière à l'encoche pour renforcer la couture.



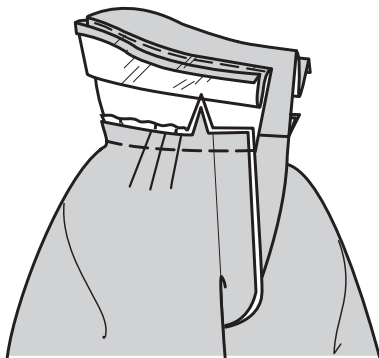
ENDROIT CONTRE ENDROIT et ayant les bords non finis au même niveau, épinglez la jupe sur la jupe intérieure le long du bord inférieur, en faisant coïncider les coutures et les encoches, en tirant sur le faufil pour ajuster et en distribuant les fronces également. Bâissez. Piquez.



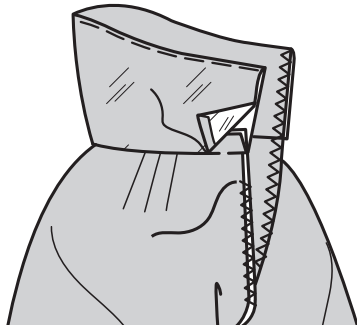
Retournez la jupe ; pressez. ENVERS CONTRE ENVERS, épinglez la jupe sur la jupe intérieure, en faisant coïncider les milieux et les encoches, en tirant sur le faufil pour ajuster et en distribuant les fronces également. Bâissez ensemble les bords supérieurs.



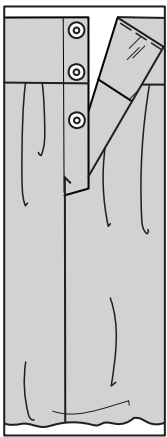
ENDROIT CONTRE ENDROIT et ayant les bords non finis au même niveau, épinglez le corsage sur la jupe, en faisant coïncider les milieux et les encoches, en maintenant la doublure libre. Piquez. Pressez la couture vers le corsage.



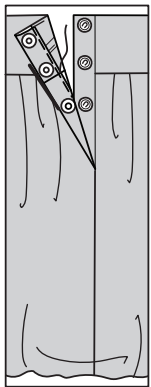
Sur l'ENVERS, épinglez le bord pressé de la doublure par-dessus la couture. Cousez aux **POINTS COULÉS** en place. Finissez les bords de l'ouverture du dos au point zigzag.



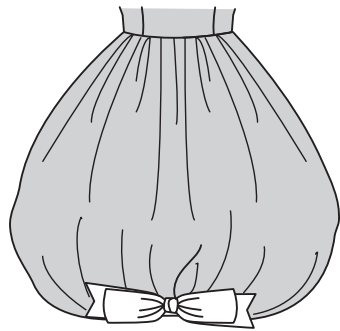
Sur l'ENDROIT, cousez les trois boutons-pression mâles sur les petits cercles du bord de l'ouverture du dos GAUCHE.



Retournez le bord de l'ouverture du dos GAUCHE vers l'INTÉRIEUR le long du milieu du dos. Cousez en place aux **POINTS COULÉS**. Sur l'ENDROIT, cousez les boutons-pression femelles sur les petits cercles du dos DROIT. Superposez le dos GAUCHE au dos DROIT et fermez le boutons-pression après habiller la poupée.

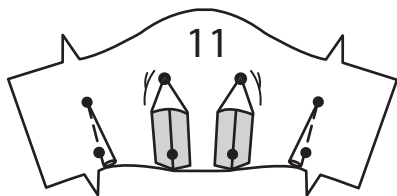


Nouez le ruban de 1.5 cm en formant un nœud. Recoupez les bouts. Cousez sur le centre du bord inférieur de la robe, comme illustré sur la pochette.

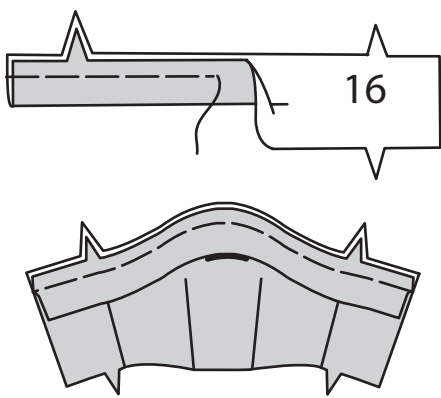


ROBE C

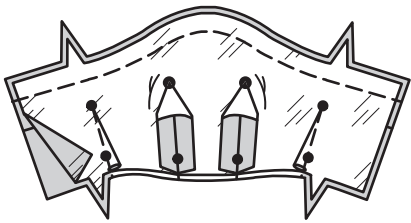
Pour faire les pinces sur le CORSAGE (11), ENDROIT CONTRE ENDROIT, amenez les lignes pointillées l'une sur l'autre, en faisant coïncider les petits cercles. Piquez le long de la ligne pointillée de l'extrémité la plus large à la pointe. Ouvrez les coutures au fer.



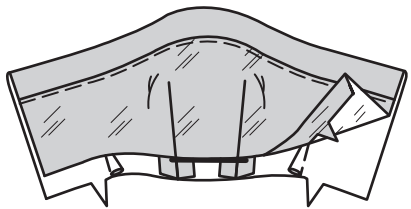
Pliez la BANDE (16) en deux dans le sens de la longueur, ENVERS CONTRE ENVERS. Bâissez le bord supérieur. Sur l'ENDROIT, épinglez la bande sur le bord supérieur du corsage, en faisant coïncider les milieux et les encoches. Bâissez le bord supérieur.



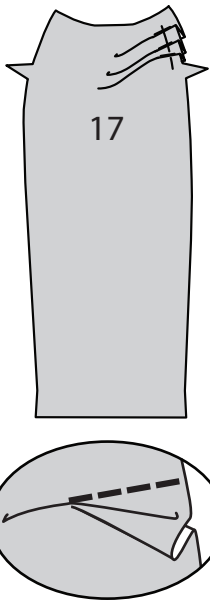
Piquez les pinces dans la doublure de corsage comme décrit pour le corsage. ENDROIT CONTRE ENDROIT et ayant les bords non finis au même niveau, épinglez la doublure de corsage sur le corsage, en faisant coïncider les milieux et les encoches. Piquez le bord supérieur. **COUPEZ LA COUTURE.**



SOUS-PIQUEZ la doublure. Retournez la doublure dos en place ; pressez. Rentrez au fer 6 mm sur le bord inférieur de la doublure.



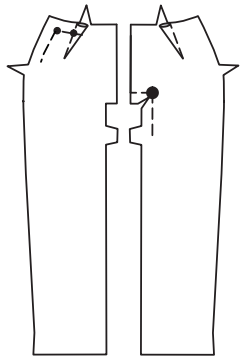
Pour former les plis sur l'ENDROIT du côté devant GAUCHE de la JUPE DEVANT (17), pliez le long des lignes continues. Amenez les pliures vers les lignes pointillées ; épinglez. Bâissez sur le bord non fini.



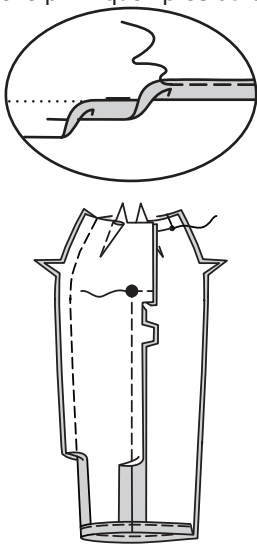
Pour faire les pinces sur la JUPE DOS (18), ENDROIT CONTRE ENDROIT, amenez les lignes pointillées l'une sur l'autre, en faisant coïncider les petits cercles. Piquez le long de la ligne pointillée de l'extrémité la plus large à la pointe. Pressez les coutures vers le milieu.



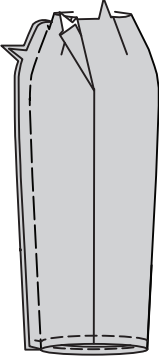
Pour renforcer la jupe dos DROIT au grand cercle, piquez sur la ligne de couture, en commençant à l'encoche. Crantez la jupe dos DROIT au grand cercle, en veillant à ne pas cranter à travers la piqûre. Pour renforcer la jupe dos GAUCHE au petit cercle, piquez sur la ligne de couture, entre les points de la pince et l'encoche du bord du côté.



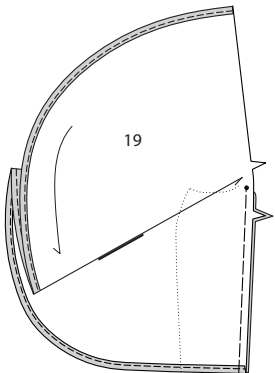
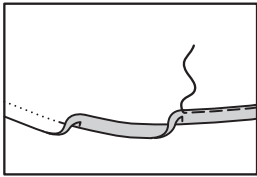
Piquez les bords du milieu du dos de la jupe dos du bord inférieur au grand cercle, en piquant au point arrière sur le cercle pour renforcer la couture. ENDROIT CONTRE ENDROIT et ayant les bords non finis au même niveau, piquez la jupe devant et la jupe dos sur les bords du côté DROIT et sur les bords du côté GAUCHE du bord supérieur jusqu'au petit cercle, en piquant au point arrière sur le cercle pour renforcer la couture. Crantez le bord du côté gauche jusqu'au petit cercle. Relevez au fer la valeur de couture d'ourlet de 1.3 cm sur le bord inférieur de la jupe. Pour former un ourlet étroit, rentrez le bord non fini pour rejoindre le pli. Piquez près du bord intérieur pressé.



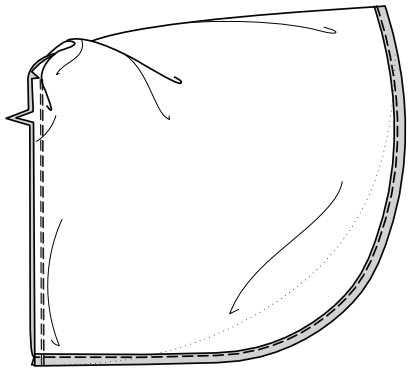
Sur l'ENDROIT, épinglez les bords du côté restants du devant GAUCHE sur le dos GAUCHE. Bâissez près de la ligne de couture.



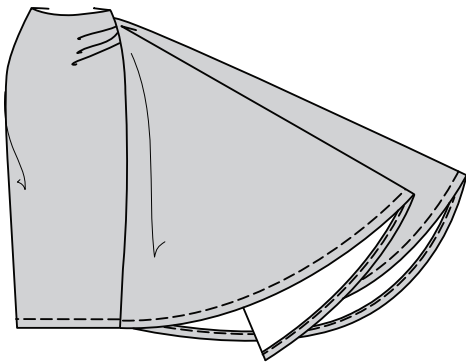
Relevez au fer la valeur de couture d'ourlet de 1.3 cm sur le bord inférieur du DRAPÉ (19). Pour former un ourlet étroit, rentrez le bord non fini pour rejoindre le pli. Piquez près du bord intérieur pressé. ENDROIT CONTRE ENDROIT et ayant les bords non finis au même niveau, épinglez le drapé et la jupe sur le bord du côté du devant GAUCHE, en faisant coïncider les petits et les encoches. Bâissez.



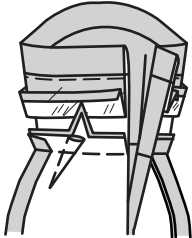
Retournez le bord du côté restant du drapé par-dessus la couture sur le petit cercle et épinglez sur le bord du côté du dos GAUCHE, ENDROIT CONTRE ENDROIT. Piquez sur la ligne de couture à travers toute l'épaisseur.



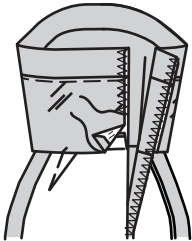
Retournez le drapé vers l'EXTÉRIEUR ; pressez.



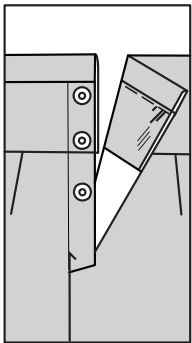
ENDROIT CONTRE ENDROIT et ayant les bords non finis au même niveau, épinglez le corsage sur la jupe, en faisant coïncider les milieux et les encoches et en maintenant la doublure libre. Piquez. Pressez la couture vers le corsage.



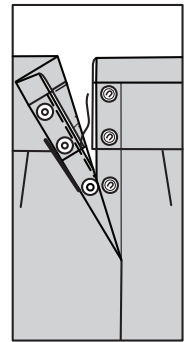
Sur l'ENVERS, épinglez le bord pressé de la doublure par-dessus la couture. Cousez en place aux **POINTS COULÉS**. Finissez les bords de l'ouverture du dos au point zigzag.



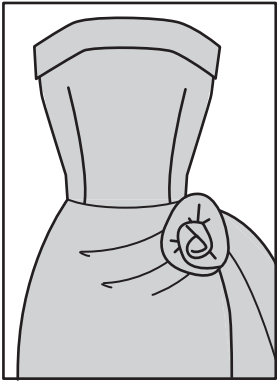
Sur l'ENDROIT, cousez les trois boutons-pression mâles sur les petits cercles du bord de l'ouverture du dos GAUCHE.



Retournez le bord de l'ouverture du dos GAUCHE vers l'INTÉRIEUR le long du milieu du dos. Cousez en place aux **POINTS COULÉS**. Sur l'ENDROIT, cousez les boutons-pression femelles sur les petits cercles du dos DROIT. Superposez le dos GAUCHE au dos DROIT et fermez les boutons-pression après habiller la poupée.

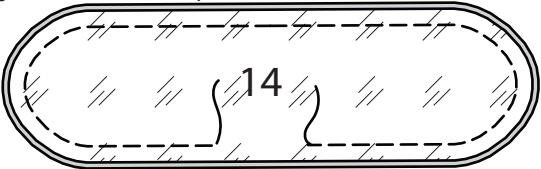


Sur l'ENDROIT, cousez une rosette sur le côté devant GAUCHE, comme illustré sur la pochette.

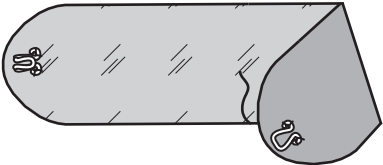


ÉTOLE B, C

Épinglez l'ÉTOLE (14) sur la doublure ENDROIT CONTRE ENDROIT et ayant les bords non finis au même niveau. Piquez en laissant une ouverture le long du bord inférieur pour retourner.

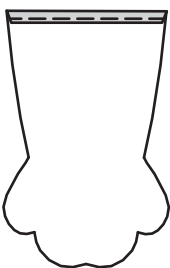


Retournez l'étole ; pressez. Cousez en fermant l'ouverture aux **POINTS COULÉS**. Sur l'ENVERS, cousez l'agrafe sur le devant DROIT par-dessus le petit cercle. Sur l'ENDROIT, cousez la bride sur le petit cercle du devant GAUCHE, sous l'agrafe. Au moment d'habiller la poupée, superposez l'extrémité DROITE de l'étole à la GAUCHE et enfillez l'agrafe dans la bride.



GANTS B, C

Pour faire un ourlet étroit sur les GANTS (15), rentrez au fer un peu moins de 6 mm du bord droit. Piquez près du bord pressé. Recoupez près de la piqûre. Rentrez d'autres 3 mm et piquez en place.



Pliez les gants en deux dans le sens de la longueur ENDROIT CONTRE ENDROIT. Piquez. **COUPEZ LA COUTURE.**



Retournez les gants ; pressez.

