

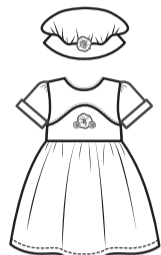
A

A

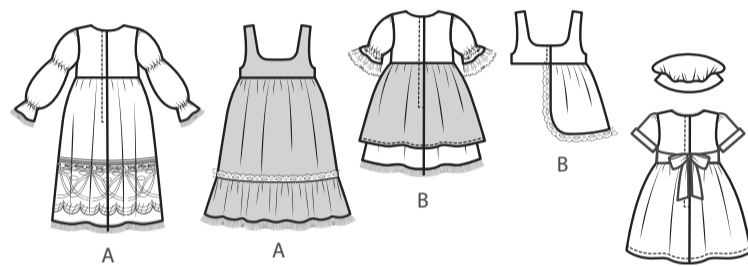
B



B



C



A

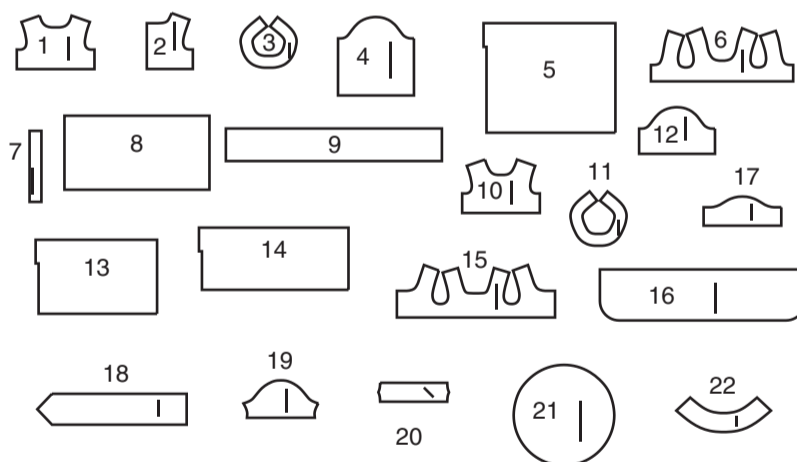
A

B

B

C

22 PIÈCES DU PATRON



- 1 CORSAGE DEVANT - A, C
- 2 CORSAGE DOS - A, B, C
- 3 PAREMENTURE D'ENCOLURE - A, C
- 4 MANCHE - A
- 5 JUPE - A
- 6 CORSAGE DU TABLIER - A
- 7 BOUCLE DU TABLIER - A
- 8 JUPE DU TABLIER - A
- 9 VOLANT DU TABLIER - A
- 10 CORSAGE DEVANT - B
- 11 PAREMENTURE D'ENCOLURE - B
- 12 MANCHE - B
- 13 JUPE - B, C
- 14 DESSUS DE JUPE - B
- 15 CORSAGE DU TABLIER - B
- 16 JUPE DU TABLIER - B
- 17 CORSELET - C
- 18 ATTACHE - C
- 19 MANCHE - C
- 20 BANDE DE MANCHE - C
- 21 FOND DE CHAPEAU - C
- 22 BORD DE CHAPEAU - C

MARQUES DU PATRON

FLÈCHE DU DROIT-FIL: Posez sur le droit-fil du tissu parallèle à la lisière ou à la pliure.

LIGNE DE PLIURE: Placez la ligne sur la pliure du tissu.

MARQUE DE BOUTONNIÈRE: Indique la longueur exacte et l'emplacement des boutons.

MARQUE DE BOUTON: Indique l'emplacement du bouton.

ENCOCHES ET SYMBOLES: Pour faire coïncider les coutures et les détails d'assemblage.

Indique la Ligne de Poitrine, Ligne de Taille, les Hanches et/ou le Tour de Bras. Les Mesures font référence à la circonférence du Vêtement Fini (Mesures du corps + Aisance du port + Aisance du design). Ajustez le patron si nécessaire. La mesure ne comprend pas les plis, les pinces et les valeurs de couture.

VALEUR DE COUTURE COMPRISE: 1.5cm, sauf différemment indiqué, mais pas imprimé sur le patron.

ADAPTER SI NÉCESSAIRE

Allongez ou raccourcissez aux lignes d'ajustement (=) ou où il est indiqué sur le patron. S'il faut ajouter une longueur considérable, vous pouvez acheter du tissu supplémentaire.

POUR RACCOURCIR: Pliez le long de la ligne d'ajustement. Faire une pliure la moitié de la quantité nécessaire. Adhère en place.

POUR ALLONGER: Coupez entre les lignes d'ajustement. Étendez la quantité nécessaire, en tenant les bords parallèles. Adhère sur le papier.

Lorsque les lignes de Modification ne se trouvent pas sur le patron, allongez ou raccourcissez au bord inférieur.

COUPER ET MARQUER

RÉTRÉCISSEZ LE TISSU qui n'est pas étiqueté prérétréci. Repassez.

ENTOUREZ LE PLAN DE COUPE pour le Modèle, la Taille, la Largeur du Tissu.

Utilisez les plans de coupe **AVEC SENS** pour les tissus à motif ayant un sens, sens, poil ou surfaces nuancées. Puisque la plupart de tissus de tricot ont la surface nuancée, on utilise un plan de coupe avec sens.

Pour les **ÉPAISSEURS DOUBLES (AVEC PLIURE)**, pliez le tissu endroit contre endroit.

* **ÉPAISSEURS DOUBLES (SANS PLIURE)** - Pour les tissus avec sens, pliez le tissu transversalement, endroit contre endroit. Marquez comme illustré. Coupez le long de la pliure transversale du tissu (A). Retournez l'épaisseur supérieure sur 180° pour que les flèches aillent dans la même direction et posez-la sur l'épaisseur inférieure, endroit contre endroit (B).

Pour une **ÉPAISSEUR SIMPLE** - Posez le tissu, endroit vers le haut. (Pour les Tissus à Fourrure, placez le poil vers le bas).

★ Coupez d'abord les autres pièces, en laissant assez de tissu pour couper cette pièce. Ouvrez le tissu. Pour les pièces "Coupez 1", coupez la pièce une fois sur une épaisseur simple avec la pièce vers le haut sur l'endroit du tissu.

La pièce du patron peut avoir des lignes de coupe pour plusieurs tailles. Choisissez la ligne de coupe correcte ou les pièces de patron pour votre taille.

Avant de **COUPER**, placez toutes les pièces sur le tissu selon le plan de coupe. Épinglez. (Les plans montrent l'emplacement approximatif des pièces de patron, lequel peut varier selon la taille du patron). Coupez **EXACTEMENT**, en maintenant les encoches vers l'extérieur.

Avant d'enlever le patron, **REPORTEZ LES MARQUES** et les lignes d'assemblage sur l'Envers du Tissu, en utilisant la méthode à Épingles et à Craie ou le Papier à Calquer et la Roulette de Couturière. Les marques nécessaires sur l'endroit du tissu doivent être faites au fil.

NOTE: Les parties encadrées avec des pointillées (a! b! c!) dans les plans représentent les pièces coupées selon les mesures données.

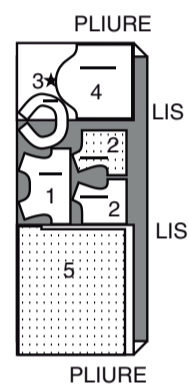
PLANS DE COUPE

ENDROIT DU PATRON	ENVERS DU PATRON	ENDROIT DU TISSU	ENVERS DU TISSU
-------------------	------------------	------------------	-----------------

ROBE A

UTILISEZ LES PIÈCES 1 2 3 4 5

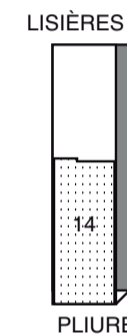
115 CM
AVEC SENS



DESSUS DE JUPE EN CONTRASTE

UTILISEZ LA PIÈCE : 14

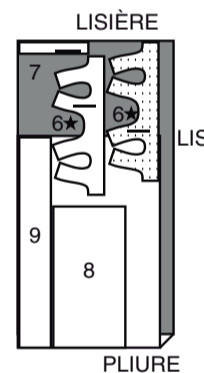
115 CM
AVEC SENS



TABLIER EN CONTRASTE

UTILISEZ LES PIÈCES : 6 7 8 9

115 CM
AVEC SENS



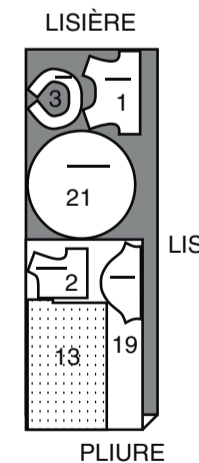
CORSAGE ET MANCHES B

LES PIÈCES 2 10 11 12 SONT COUPÉES EN COUPON DE TISSU

ROBE ET CHAPEAU C

UTILISEZ LES PIÈCES : 1 2 3 13 19 21

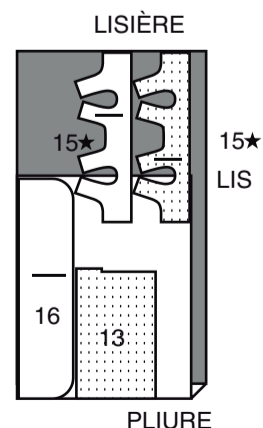
115 CM
AVEC SENS



JUPE DE LA ROBE ET TABLIER B

UTILISEZ LES PIÈCES : 13 15 16

115 CM
AVEC SENS



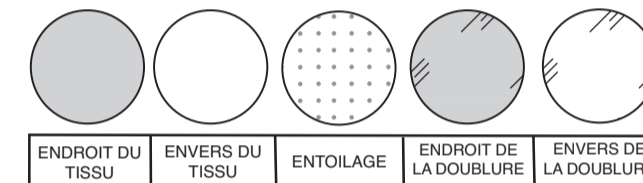
LES PIÈCES 17, 18, 20 ET 22 SONT COUPÉES EN COUPON DE TISSU

ENTOILAGE C

LA PIÈCE 22 EST COUPÉE EN COUPON D'ENTOILAGE THERMOCOLLANT LÉGER

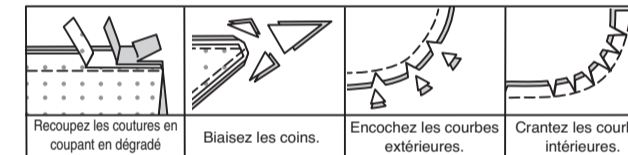
INFORMATION DE COUTURE

LÉGENDE DES CROQUIS



VALEURS DE COUTURE

Utilisez des valeurs de couture de 6 mm sauf indiqué différemment.



ÉPINGLER ET AJUSTER

Épinglez ou bâtissez les coutures, ENDROIT CONTRE ENDROIT, en faisant coïncider les encoches. Ajustez le vêtement avant de piquer les coutures principales.

PRESSER

Pressez les valeurs de couture ensemble; puis ouvrez-les au fer sauf indiqué différemment. Crantez-les si nécessaire de sorte qu'elles restent à plat.

GLOSSAIRE

Les termes de couture imprimés en **CARACTÈRES GRAS** ont l'aide d'une Vidéo de Tutoriel de couture. Scannez le **CODE QR** pour regarder les vidéos :

SOUTENIR/FRONCER – reportez-vous à la vidéo pour coudre deux rangées de fronces.

OURLET ÉTROIT – reportez-vous à la vidéo pour coudre des ourlets étroits.

DOUBLE-PIQÛRE – reportez-vous à la vidéo comment faire une double-piqûre.

RENFORCER – reportez-vous à la vidéo comment renforcer les coutures.

PIQÛRE DE SOUTIEN - reportez-vous à la vidéo comment faire une piqûre de soutien.

FACULTATIF POUR LES OURLETS : appliquez de l'extra-fort.

POINTS COULÉS - Glisser l'aiguille dans le bord plié et faire un point au-dessous dans le vêtement, ne prenant qu'un seul fil.

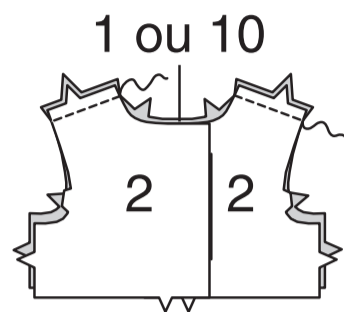


ROBE A, B, C

NOTE : Au-dessous de chaque sous-titre, les croquis montrent le premier modèle, sauf indiqué différemment.

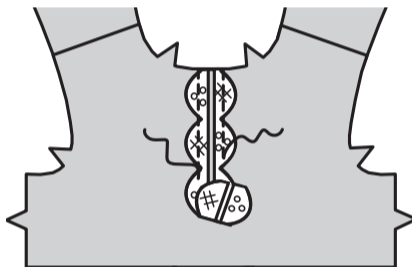
CORSAGE ET MANCHE

Piquez le **CORSAGE DEVANT (1)** ou le **CORSAGE DEVANT (10)** sur le **CORSAGE DOS (2)** sur les épaules.



MODÈLE A :

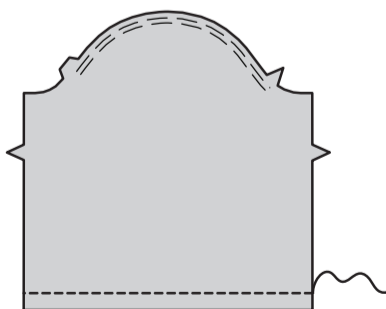
Ayant les **ENDROITS** vers le haut, épinglez le galon de dentelle de 1.3 cm de large sur le corsage devant, en plaçant les bords droits le long du milieu du devant, comme illustré. Piquez près des longs bords ou cousez à la main en place.



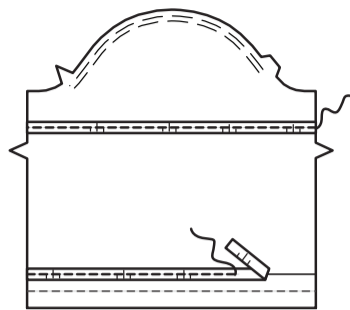
FRONCEZ le bord supérieur de la **MANCHE (4)** entre les encoches.



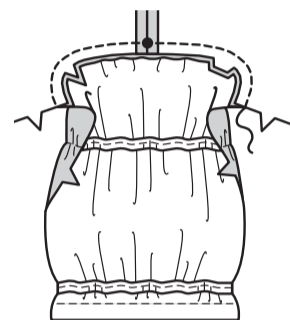
Piquez à 1 cm du bord inférieur de la manche.



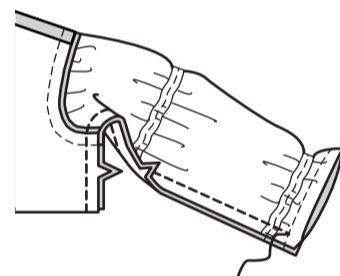
Pour chaque manche, coupez deux morceaux d'élastique de 6 mm de large et de 10 cm de longueur. Sur l'**ENVERS**, épinglez l'élastique sur la manche, en centrant le long des lignes d'emplacement. Piquez au centre de l'élastique, en étendant l'élastique uniformément au fur et à mesure.



Épinglez la manche sur le bord de l'emmanchure, en plaçant le petit cercle sur la couture d'épaule et en faisant coïncider les encoches. Tirez sur le fil de fronces ; bâtissez. Piquez. Pressez la couture vers la manche.

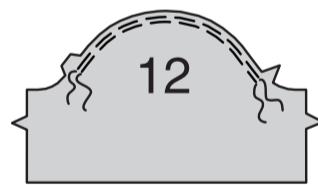


Épinglez le devant et le dos ensemble sur les côtés ; épinglez ensemble les bords de la manche. Piquez en couture continue, en arrêtant la piqûre à 1 cm du bord inférieur de la manche.

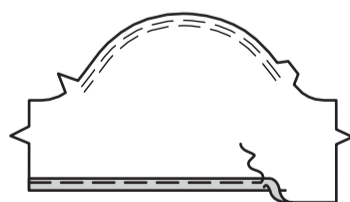


MODÈLE B :

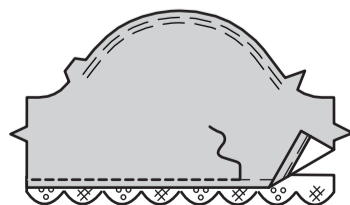
FRONCEZ le bord supérieur de la **MANCHE (12)** entre les encoches.



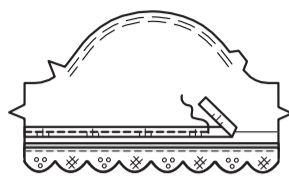
Relevez un ourlet de 6 mm sur le bord inférieur de la manche. Pressez. Bâtissez près du bord non fini.



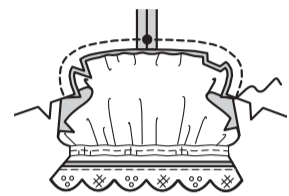
Ayant les **ENDROITS** vers le haut, superposez le bord inférieur de la manche 6 mm par-dessus le bord droit du galon de dentelle. Piquez le long du bâti.



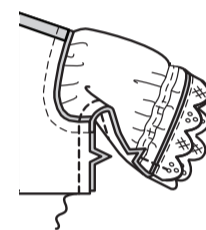
Pour chaque manche, coupez un morceau d'élastique de 6 mm de large et de 10 cm de longueur. Sur l'**ENVERS**, épinglez l'élastique sur la manche, en centrant le long de la ligne d'emplacement. Piquez au centre de l'élastique, en étendant l'élastique uniformément au fur et à mesure.



Épinglez la manche sur le bord de l'emmanchure, en plaçant le petit cercle sur la couture d'épaule et en faisant coïncider les encoches. Tirez sur le fil de fronces ; bâtissez. Piquez. Pressez la couture vers la manche.



Épinglez le devant et dos ensemble sur les côtés ; épinglez ensemble les bords de la manche. Piquez en couture continue.

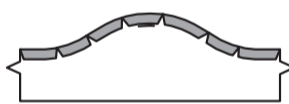


MODÈLE C :

Faites une **PIQÛRE DE SOUTIEN** sur le bord supérieur du **CORSELET (17)** à un peu moins de 6 mm du bord non fini.



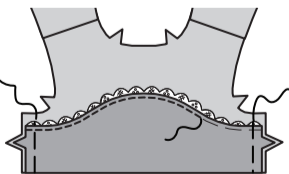
Repliez l'ourlet sur le bord supérieur du corselet, en crantant le corselet et en répartissant l'ampleur si nécessaire. Pressez.



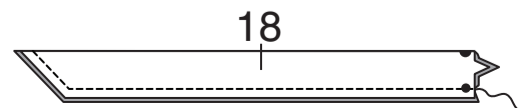
Sur l'**ENVERS**, épinglez l'**ENDROIT** du galon de dentelle de 8 mm sur le corselet, en plaçant le bord droit légèrement par-dessus le bord pressé. Bâtissez.



Ayant les **ENDROITS** vers le haut, épinglez le corselet sur le corsage devant, en faisant coïncider les encoches, ayant les bords non finis au même niveau. Bâtissez les bords non finis. **PIQUEZ LE BORD** le long du bâti intérieur, comme illustré.



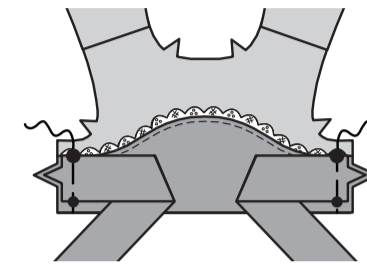
ENDROIT CONTRE ENDROIT, pliez l'**ATTACHE (18)** en deux dans le sens de la longueur. Piquez, en laissant ouverte l'extrémité avec symboles. Égalisez.



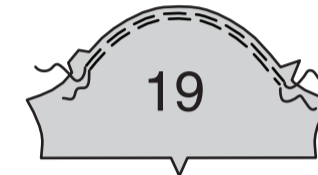
Retournez. Pressez. Bâtissez les bords non finis.



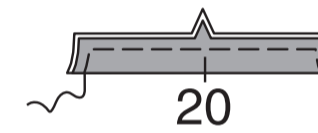
Sur l'**ENDROIT**, épinglez les attaches sur les bords du côté du corsage devant, en faisant coïncider les symboles et les encoches. Bâtissez.



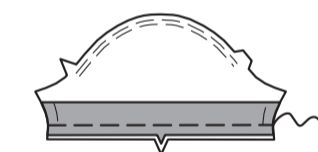
FRONCEZ le bord supérieur de la **MANCHE (19)** entre les encoches.



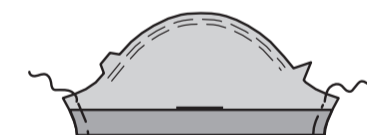
ENVERS CONTRE ENVERS, pliez la **BANDE DE MANCHE (20)** en deux dans le sens de la longueur. Bâtissez les bords non finis.



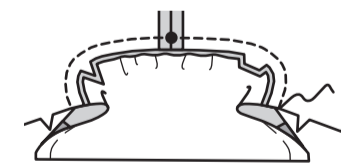
Sur l'**ENVERS**, épinglez la bande sur la manche, en faisant coïncider les encoches. Piquez.



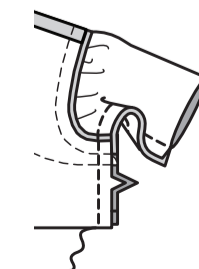
Retournez la bande vers l'**EXTÉRIEUR**. Pressez. Bâtissez les bords du côté.



Épinglez la manche sur le bord de l'emmanchure, en plaçant le petit cercle sur la couture d'épaule et en faisant coïncider les encoches. Tirez sur le fil de fronces ; bâtissez. Piquez. Pressez la couture vers la manche.



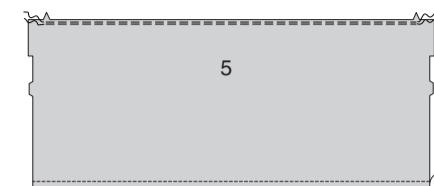
Épinglez le devant et le dos ensemble sur les côtés ; épinglez ensemble les bords de la manche. Piquez en couture continue.



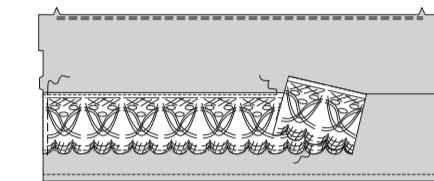
JUPE

MODÈLE A :

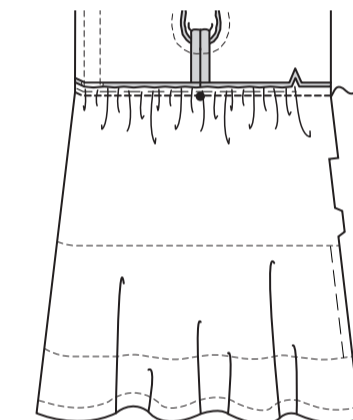
FRONCEZ le bord supérieur de la **JUPE (5)**. Piquez à 1 cm du bord inférieur de la jupe.



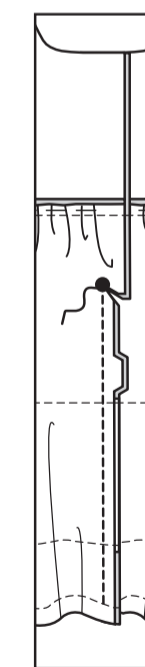
Ayant les **ENDROITS** vers le haut, épinglez le galon de dentelle de 8.2 cm de large sur la jupe, en plaçant le bord droit le long de la ligne d'emplacement. Piquez près du bord supérieur droit. Piquez ou cousez à la main le bord inférieur en place. Bâtissez les bords du dos.



ENDROIT CONTRE ENDROIT, épinglez la jupe sur le bord inférieur du corsage, en faisant coïncider les milieux et les encoches, en plaçant les petits cercles sur les coutures latérales. Tirez sur le fil de fronces ; bâtissez. Piquez. Pressez la couture vers le corsage.

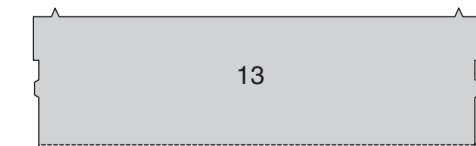


Piquez les bords du milieu dos de la jupe entre la piqûre inférieure et le grand cercle. Crantez en diagonale jusqu'au grand cercle.



MODÈLE B :

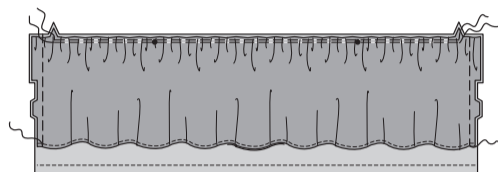
Piquez à 1 cm du bord inférieur de la **JUPE (13)**.



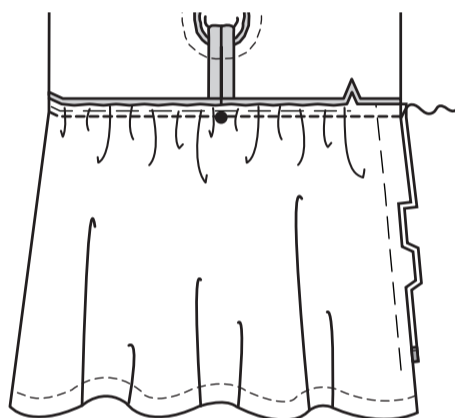
FRONCEZ le bord supérieur du **DESSUS DE JUPE** (14). Relevez un ourlet de 6 mm sur le bord inférieur. Pressez. Piquez près du bord non fini.



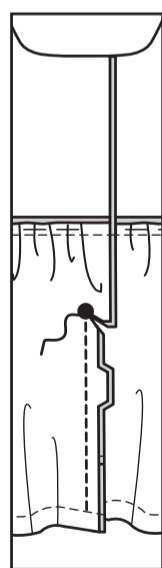
Ayant les **ENDROITS** vers le haut, épinglez le dessus de jupe sur la jupe, en faisant coïncider les milieux, les symboles et les encoches. Tirez sur le fil de fronces. Bâtessez les bords non finis. **FRONCEZ** le bord supérieur de la jupe entre les encoches.



ENDROIT CONTRE ENDROIT, épinglez la jupe sur le bord inférieur du corsage, en faisant coïncider les milieux et les encoches, en plaçant les petits cercles sur les coutures latérales. Tirez sur le fil de fronces ; bâtessez latérales. Piquez. Pressez la couture vers le corsage.



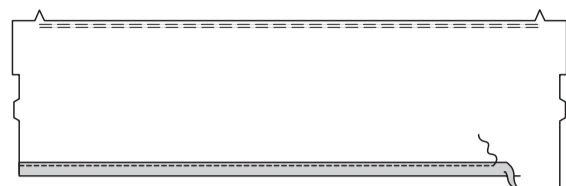
Piquez les bords du milieu du dos de la jupe entre la piqûre inférieure et le grand cercle. Crantez en diagonale jusqu'au grand cercle.



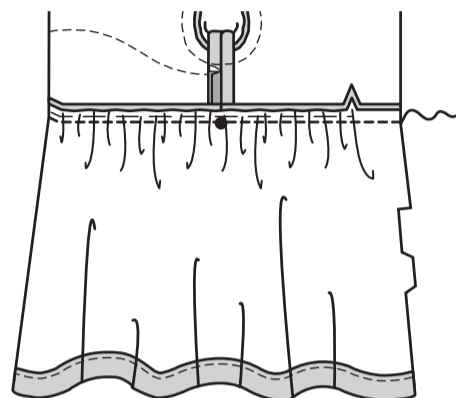
MODÈLE C :
FRONCEZ le bord supérieur de la jupe (13).



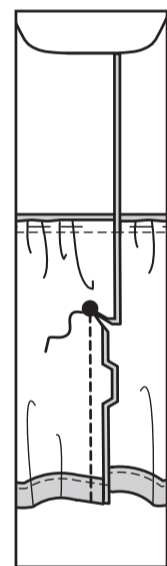
Relevez un ourlet de 1.3 cm sur le bord inférieur de la jupe. Pressez. Piquez près du bord non fini.



ENDROIT CONTRE ENDROIT, épinglez la jupe sur le bord inférieur du corsage, en faisant coïncider les milieux et les encoches, en plaçant les petits cercles sur les coutures latérales. Tirez sur le fil de fronces ; bâtessez. Piquez. Pressez la couture vers le corsage.

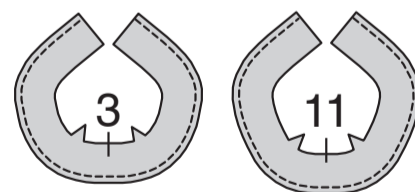


Piquez les bords du milieu du dos de la jupe, en arrêtant la piqûre au grand cercle. Crantez en diagonale jusqu'au grand cercle.

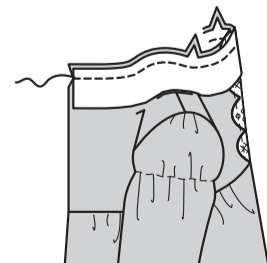


FINITION

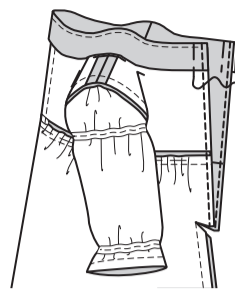
FINISSEZ le bord inférieur de la **PAREMENTURE D'ENCOLURE** (3) ou de la **PAREMENTURE D'ENCOLURE** (11).



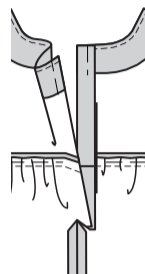
ENDROIT CONTRE ENDROIT, épinglez la parementure sur le bord de l'encolure de la robe. Piquez. Égalisez. **SOUS-PIQUEZ** la parementure.



Retournez la parementure vers l'**INTÉRIEUR**. Pressez. Bâtessez les bords du dos.
FINISSEZ les bords de l'ouverture du dos.



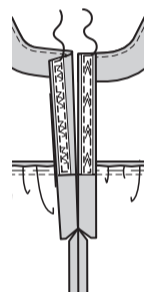
Retournez le dos **GAUCHE** vers l'**INTÉRIEUR** le long du milieu du dos ; pressez.



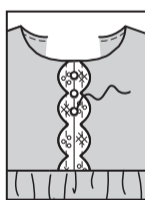
Coupez un morceau de ruban autoagrippant de 1.3 cm de large et de 7.5 cm de longueur.

Séparez le ruban. Sur l'**ENVERS**, centrez la partie crochet du ruban le long du bord de l'ouverture du dos **GAUCHE**, entre le milieu du dos et le bord du dos, comme illustré. Piquez près des bords extérieurs du ruban.

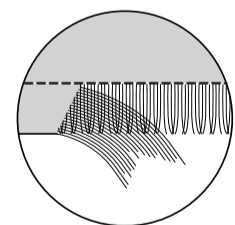
Sur l'**ENDROIT**, centrez la partie velours du ruban le long du prolongement du dos **DROIT**, entre le milieu du dos et le bord du dos, comme illustré. Piquez près des bords extérieurs du ruban.



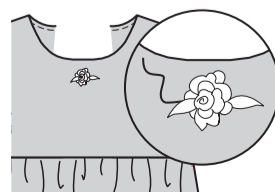
MODÈLE A :
Cousez les boutons sur les petits cercles du corsage devant.



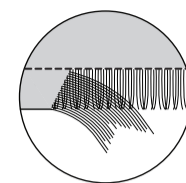
Pour créer une frange, enlevez les fils des bords inférieurs des manches et de la jupe. Pour les enlever, tirez sur le fil du tissu un à la fois, jusqu'à la piqûre et dans la même direction.



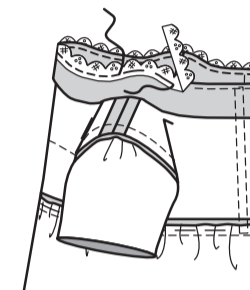
MODÈLE B :
Cousez la rosette sur le petit cercle du corsage devant.



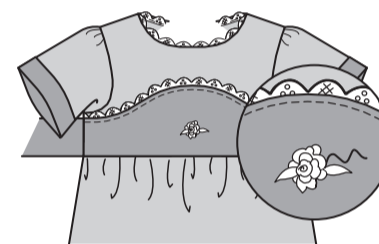
Pour créer une frange, enlevez les fils du bord inférieur de la jupe. Pour les enlever, tirez sur le fil du tissu un à la fois, jusqu'à la piqûre et dans la même direction.



MODÈLE C :
Sur l'**ENVERS**, épinglez l'**ENDROIT** du galon de dentelle de 8 mm sur le bord de l'encolure, en plaçant le bord droit légèrement par-dessus le bord fini, en amenuisant les extrémités ; bâtessez. **PIQUEZ LE BORD** sur le bord de l'encolure.



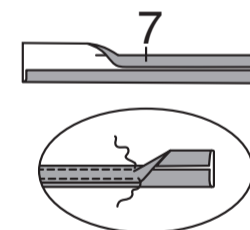
Cousez la rosette sur le petit cercle du corselet.



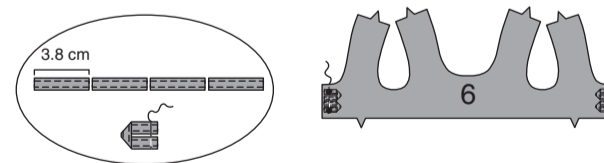
TABLIER A

Repliez 6 mm sur les longs bords de la **BOUCLE DU TABLIER** (7) ; pressez.

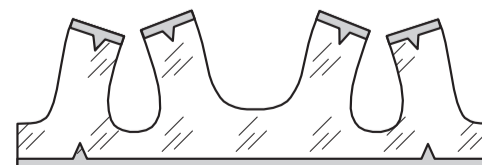
Envers contre envers, pliez les boucles en deux dans le sens de la longueur et ayant les bords au même niveau ; pressez. **PIQUEZ LE BORD** comme illustré.



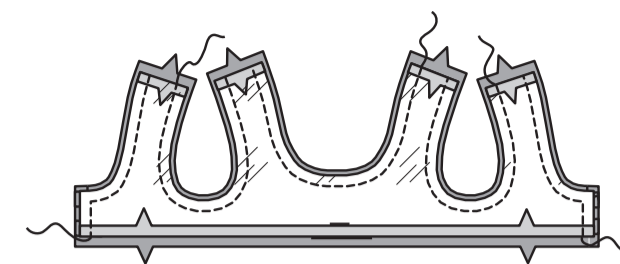
Coupez les boucles en quatre morceaux de 3.8 cm de longueur chacun. Pliez les boucles en deux, en amenant les extrémités l'une sur l'autre ; bâtessez. Sur l'**ENDROIT**, épinglez les boucles sur une pièce du **CORSAGE DU TABLIER** (6), en centrant les extrémités par-dessus les petits cercles. Bâtessez.



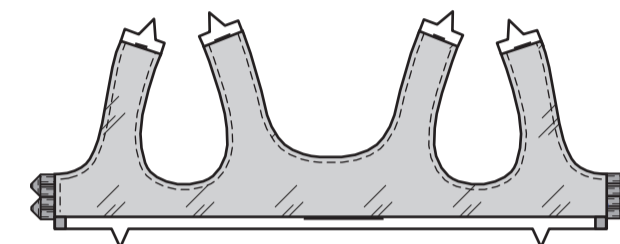
Pour la doublure, repliez les valeurs de couture sur les bords de l'épaule et inférieur de la pièce restante du corsage du tablier. Pressez.



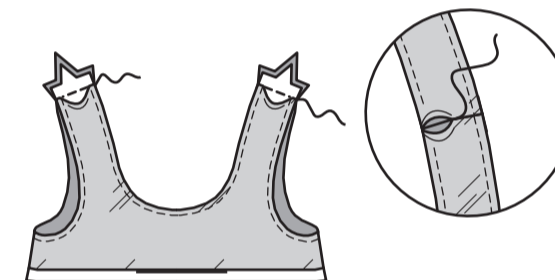
ENDROIT CONTRE ENDROIT, épinglez la doublure sur le corsage, en faisant coïncider les milieux. Piquez les bords du devant, supérieur et de l'emmanchure, comme illustré. Recoupez. **SOUS-PIQUEZ** la doublure aussi loin que possible.



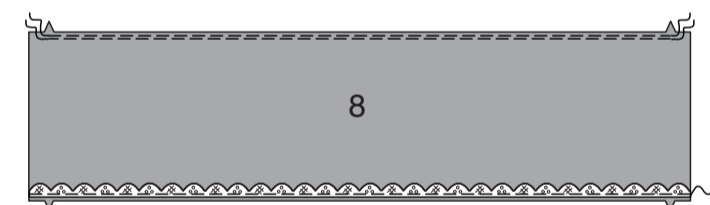
Retournez la doublure vers l'**INTÉRIEUR**. Pressez.



Piquez ensemble les bords de l'épaule, en maintenant la doublure libre. Cousez les bords pressés de la doublure ensemble aux **POINTS COULÉS**, par-dessus les coutures d'épaule.



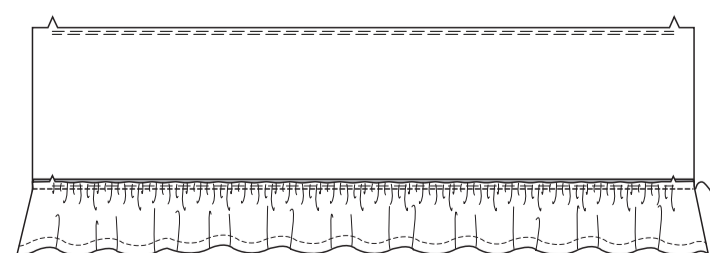
FRONCEZ le bord supérieur de la **JUPE DU TABLIER** (8) entre les encoches. Ayant les **ENDROITS** vers le haut, épinglez le galon de dentelle de 1.3 cm de large sur la jupe, en plaçant le bord droit légèrement par-dessus la ligne de couture inférieure, comme illustré. Bâtessez.



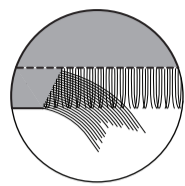
FRONCEZ le bord supérieur du **VOLANT DU TABLIER** (9) entre les encoches. Piquez à 1 cm du bord inférieur du volant.



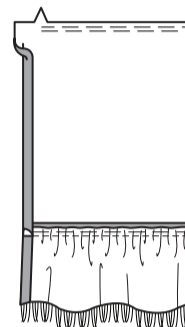
ENDROIT CONTRE ENDROIT, épinglez le volant sur le bord inférieur de la jupe, en faisant coïncider les milieux et les encoches. Tirez sur le fil de fronces ; bâtessez. Piquez. Pressez la couture vers la jupe.



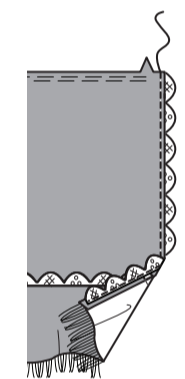
Pour créer une frange, enlevez les fils du bord inférieur de la jupe. Pour les enlever, tirez sur le fil du tissu un à la fois, jusqu'à la piqûre et dans la même direction.



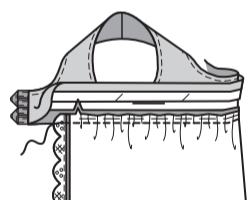
Repliez l'ourlet sur les bords du devant de la jupe. Pressez.



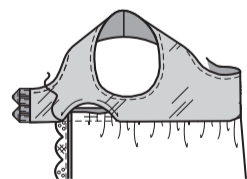
Ayant les ENDROITS vers le haut, épinglez le galon de dentelle de 1.3 cm de large sur les bords de l'ouverture de la jupe, en superposant les bords pressés de la jupe légèrement par-dessus les bords droits du galon, comme illustré, ayant le bord inférieur du galon au même niveau que la piqûre inférieure. **PIQUEZ LE BORD** sur les bords pressés.



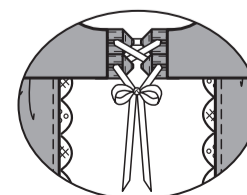
ENDROIT CONTRE ENDROIT, épinglez la jupe sur le bord inférieur du corsage, en faisant coïncider les milieux et les encoches et en maintenant la doublure libre. Tirez sur le fil de fronces ; bâtissez. Piquez. Pressez la couture vers le corsage, en rentrant au fer le reste des valeurs de couture sur le bord inférieur.



Cousez les bords pressés ensemble et la doublure par-dessus la couture aux **POINTS COULÉS**.

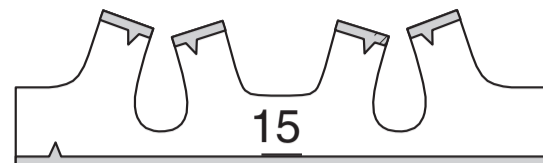


Coupez une pièce de ruban de 3 mm de large, d'environ 68 cm de longueur. En commençant avec les boucles supérieures, faites passer le ruban à travers les boucles du tablier, comme illustré. Formez un nœud avec les bouts. Coupez les bouts du ruban en diagonale.



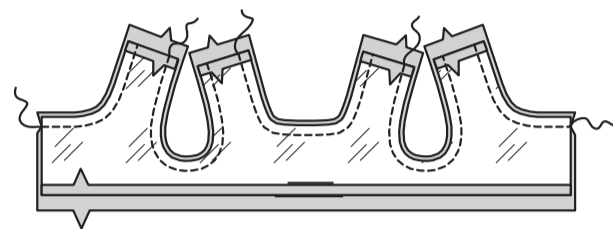
TABLIER B

Pour la doublure, repliez les valeurs de couture sur les bords de l'épaule et inférieur d'une pièce du **CORSAGE DU TABLIER (15)**. Pressez.

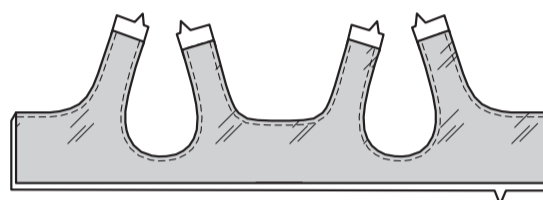


ENDROIT CONTRE ENDROIT, épinglez la doublure sur le corsage, en faisant coïncider les milieux. Piquez le bord supérieur et de l'emmanchure, comme illustré. Égalisez.

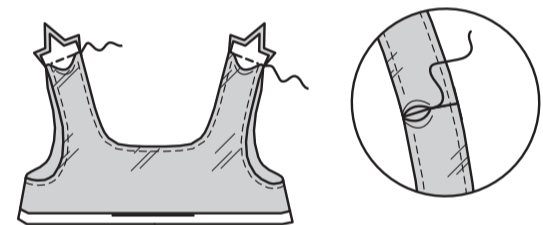
SOUS-PIQUEZ la doublure aussi loin que possible.



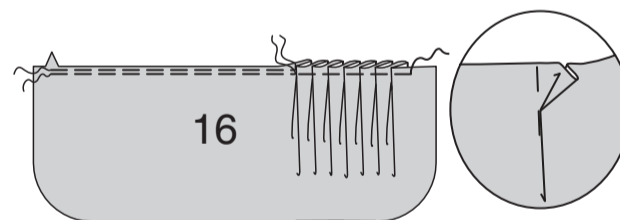
Retournez la doublure vers l'INTÉRIEUR. Pressez.



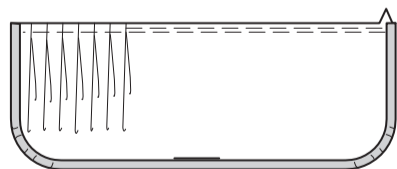
Piquez les bords de l'épaule ensemble, en maintenant la doublure libre. Cousez les bords pressés de la doublure ensemble aux **POINTS COULÉS**, par-dessus les coutures d'épaule.



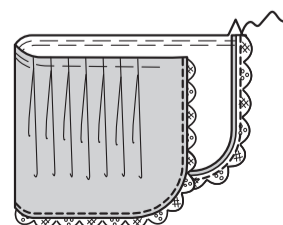
Pour former les plis sur l'endroit de la **JUPE DU TABLIER (16)**, pliez le long des lignes continues. Amenez les plis vers les lignes pointillées ; bâtissez. Bâtissez à travers le bord supérieur. Pressez. **FRONCEZ** le bord supérieur de la jupe entre l'encoche et le pli intérieur, comme illustré.



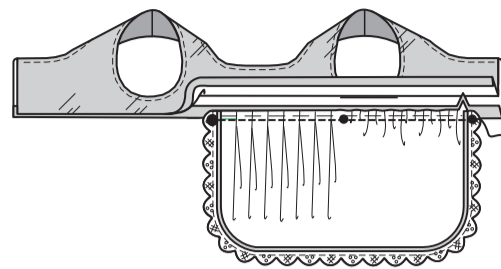
Repliez l'ourlet sur les bords inférieurs de la jupe, en répartissant l'ampleur si nécessaire. Pressez.



Ayant les ENDROITS vers le haut, épinglez le galon de dentelle de 1.3 cm de large sur les bords inférieurs de la jupe, en superposant les bords pressés de la jupe légèrement par-dessus les bords droits du galon, comme illustré. **PIQUEZ LE BORD** sur les bords pressés.



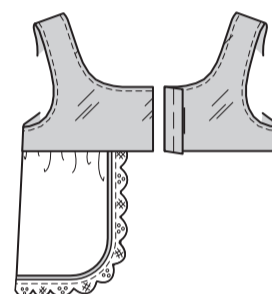
ENDROIT CONTRE ENDROIT, épinglez la jupe sur le bord inférieur du corsage, en faisant coïncider les symboles et les encoches, en maintenant la doublure libre. Tirez sur le fil de fronces ; bâtissez. Piquez. Pressez la couture vers le corsage, en pressant le reste de la valeur de couture sur le bord inférieur du corsage.



Cousez les bords pressés ensemble et la doublure par-dessus la couture aux **POINTS COULÉS**, comme illustré. Bâtissez et **FINISSEZ** les bords du dos.

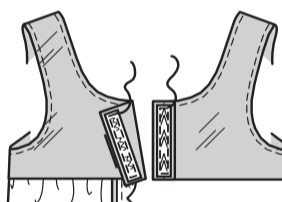


Retournez le dos GAUCHE vers l'INTÉRIEUR le long du milieu du dos ; pressez.

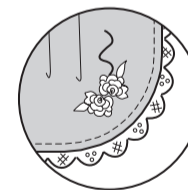


Coupez un morceau de ruban autoagrippant de 1.3 cm de large pour ajuster le bord de l'ouverture du dos. Séparez le ruban. Sur l'ENVERS, centrez la partie crochet du ruban le long du bord de l'ouverture du dos GAUCHE, entre le milieu du dos et le bord du dos, comme illustré. Piquez près des bords extérieurs du ruban.

Sur l'ENDROIT, centrez la partie velours du ruban le long du prolongement du dos DROIT, entre le milieu du dos et le bord du dos, comme illustré. Piquez près des bords extérieurs du ruban.



Cousez deux rosettes sur le petit cercle de la jupe, comme illustré.



CHAPEAU C

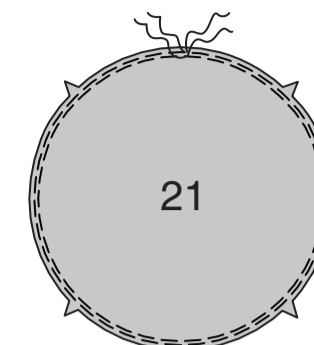
Épinglez l'entoilage (22) sur l'envers de chaque pièce correspondante du **BORD DU CHAPEAU (22)**. Faites adhérer, en suivant la notice d'utilisation.



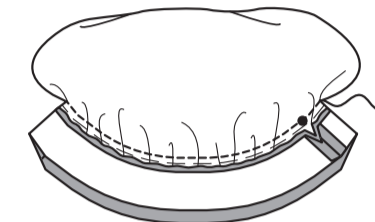
Piquez les pièces non entoilées du bord du chapeau ensemble sur les bords du côté. **NOTE** : Les pièces entoilées du bord du chapeau seront utilisées pour la parementure.



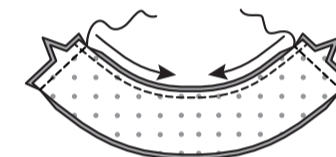
FRONCEZ le bord extérieur du **FOND DU CHAPEAU (21)**.



ENDROIT CONTRE ENDROIT, épinglez le fond de chapeau sur le bord de chapeau, en faisant coïncider les milieux et les encoches, en plaçant les petits cercles sur les coutures. Tirez sur le fil de fronces ; bâtissez. Piquez. Égalisez. Pressez la couture vers le bord du chapeau.



Piquez les pièces de la **PAREMENTURE** du bord du chapeau ensemble sur les bords du côté. Faites une **PIQÛRE DE SOUTIEN** sur le bord intérieur de la parementure à un peu moins de 6 mm du bord non fini, dans le sens des flèches.

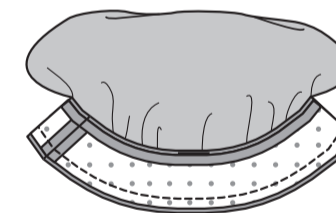


Repliez la valeur de couture sur le bord intérieur de la parementure. Pressez, en crantant la parementure si nécessaire.

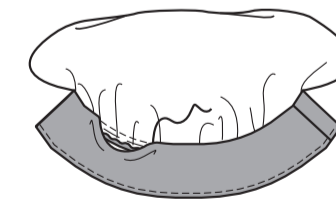


ENDROIT CONTRE ENDROIT, épinglez la parementure sur le bord, en faisant coïncider les milieux et les coutures. Piquez. Égalisez.

SOUS-PIQUEZ la parementure.



Retournez la parementure vers l'INTÉRIEUR. Pressez. Cousez le bord pressé par-dessus la couture aux **POINTS COULÉS**.



Cousez la rosette sur la couture du centre du chapeau.

