

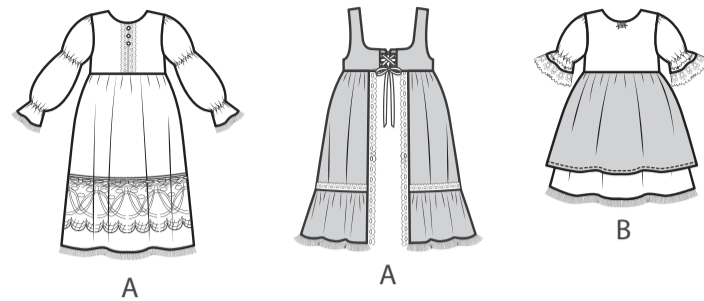
M8543

McCall's®

SEITE 1 SEITEN 4

Deutsch

1-800-782-0323



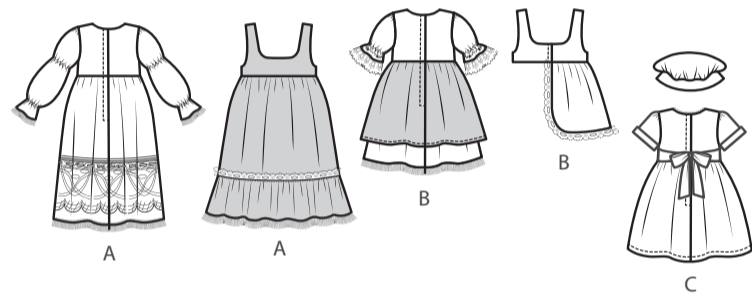
A

A

B

B

C



A

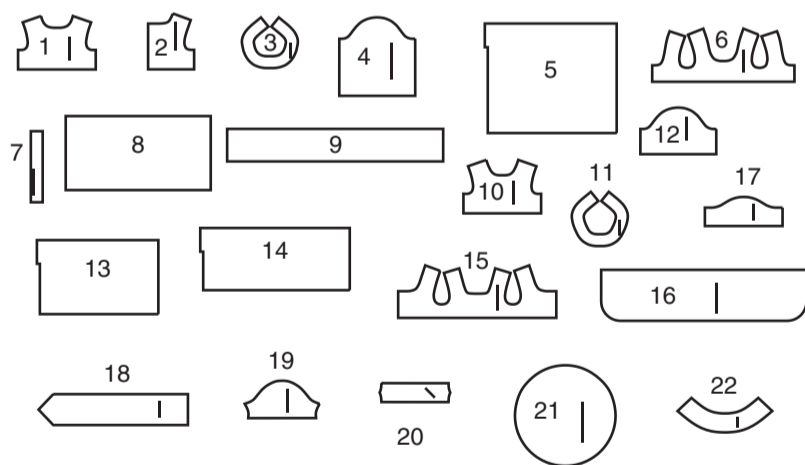
A

B

B

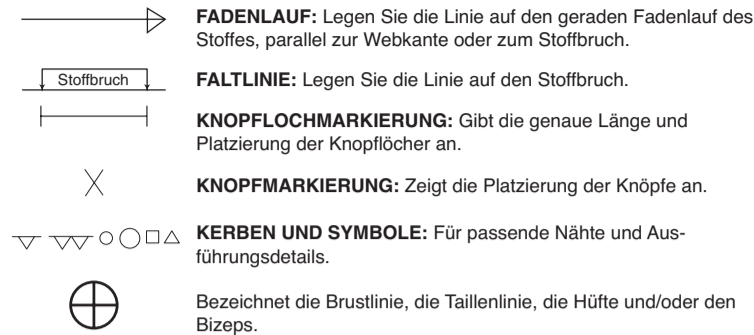
C

22 SCHNITTEILE



- 1 VORD. OBERTEIL - A,C
- 2 RÜCKW. OBERTEIL - A,B,C
- 3 HALSAUSSCHNITT-BESATZ - A,C
- 4 ÄRMEL - A
- 5 ROCK - A
- 6 OBERTEIL DES TRÄGERKLEIDES - A
- 7 SCHLEIFE DES TRÄGERKLEIDES - A
- 8 ROCK DES TRÄGERKLEIDES - A
- 9 RÜSCHE DES TRÄGERKLEIDES - A
- 10 VORD. OBERTEIL - B
- 11 HALSAUSSCHNITT-BESATZ - B
- 12 ÄRMEL - B
- 13 ROCK - B,C
- 14 ÜBERROCK - B
- 15 OBERTEIL DES TRÄGERKLEIDES - B
- 16 ROCK DES TRÄGERKLEIDES - B
- 17 TAILLENEINSATZ - C
- 18 BINDEBANDENDE - C
- 19 ÄRMEL - C
- 20 ÄRMELBAND - C
- 21 MÜTZENKRUNE - C
- 22 MÜTZENKREMPE - C

MUSTERMARKIERUNGEN



**FADENLAUF:** Legen Sie die Linie auf den geraden Fadenlauf des Stoffes, parallel zur Webkante oder zum Stoffbruch.

**FALTLINIE:** Legen Sie die Linie auf den Stoffbruch.

**KNOPFLOCHMARKIERUNG:** Gibt die genaue Länge und Platzierung der Knopflöcher an.

**KNOPFMARKIERUNG:** Zeigt die Platzierung der Knöpfe an.

**KERBEN UND SYMBOLE:** Für passende Nähte und Ausführdetails.

Bezeichnet die Brustlinie, die Taillenie, die Hüfte und/oder den Bizeps. Die Maße beziehen sich auf den Umfang des fertigen Kleidungsstücks (Körpermaß + Trageerleichterung + Design-Erleichterung). Passen Sie das Schnittmuster bei Bedarf an. Die Maße schließen Falten, Biesen, Abnäher und Nahtzugaben aus.

**NAHTZUGABE:** 1.5 cm enthalten, sofern nicht anders angegeben, aber nicht auf dem Gewebe aufgedruckt.

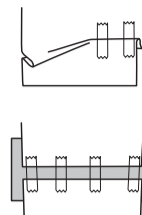
GEGEBENENFALLS ANPASSEN

Verlängern oder verkürzen Sie an den Anpassungslinien (=) oder an den auf dem Muster angegebenen Stellen. Wenn eine größere Länge hinzugefügt wird, müssen Sie eventuell zusätzlichen Stoff kaufen.

**ZUM VERKÜRZEN:** Falten Sie entlang der Anpassungslinie. Machen Sie eine Falte mit der Hälfte der benötigten Menge. Aufkleben.

**ZUM VERLÄNGERN:** Schneiden Sie zwischen den Anpassungslinien. Verteilen Sie den Betrag nach Bedarf, halten Sie die Kanten parallel. Kleben Sie über das Papier.

Wenn die Änderungslinien nicht auf dem Gewebe liegen, verlängern oder kürzen Sie an der unteren Kante.

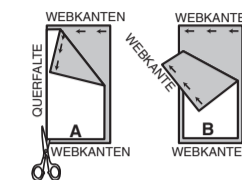


**SCHRUMPFEN** Sie den **STOFF**, wenn er nicht als vorgeschrumpt gekennzeichnet ist. Drücken Sie.

**KREISEN** Sie die **ZEICHNUNG** für Modell, Größe, Stoffbreite. Verwenden Sie das Auflageplan **MIT STRICHRICHTUNG** für Stoffe mit Einwegmustern, Strichrichtung, Flor oder Oberflächenschattierung. Da die meisten Maschenwaren Oberflächenschattierungen aufweisen, wird ein Auflageplan mit Strichrichtung verwendet.

Für **DOPPELTE DICKE (MIT STOFFBRUCH)** - falten Sie den Stoff rechts auf rechts.

**\*DOPPELTE DICKE (OHNE STOFFBRUCH)** - Für Stoffe mit Strichrichtung falten Sie den Stoff quer, rechts auf rechts. Markieren Sie wie gezeigt. Schneiden Sie entlang der Querfalte des Stoffes (A). Drehen Sie die obere Lage um 180°, so dass die Pfeile in die gleiche Richtung zeigen, und legen Sie über die untere Lage, rechts auf rechts (B).



Für **EINZELNE DICKE** - legen Sie den Stoff mit der rechten Seite nach oben. (Für Pelzflor-Stoffe legen Sie die Florseite nach unten.)

**★ Schneiden** Sie zuerst die anderen Teile aus, so dass genügend Stoff zum Zuschneiden dieses Teils vorhanden ist. Öffnen Sie den Stoff. Schneiden Sie bei "Schnitt 1"-Teilen das Teil einmal auf einer einzelnen Dicke mit der Stoffseite nach oben auf der rechten Seite des Stoffes zu.

Das Schnittmuster kann Schnittlinien für mehrere Größen enthalten. Wählen Sie die richtige Schnittlinie oder die Schnittmustergröße für Ihre Größe aus.

Legen Sie vor dem **SCHNEIDEN** alle Teile entsprechend dem Auflageplan auf den Stoff. Stecken Sie. (**Die Auflagepläne zeigen die ungefähre Position der Schnittmusterstücke; die Position kann je nach Schnittmustergröße variieren. Position kann je nach Größe des Schnittmusters variieren.**) Schneiden Sie **GENAU** aus, indem Sie die Kerben nach außen schneiden.

Bevor Sie das Schnittmuster entfernen, **ÜBERTRAGEN SIE DIE MARKIERUNGEN** und Konstruktionslinien auf die linke Seite des Stoffes, indem Sie die Methode mit Nadel und Kreidestift oder Pauspapier und Schneiderrad verwenden. Markierungen, die auf der rechten Seite des Stoffes benötigt werden, sollten Faden nachgezeichnet werden.

**HINWEIS:** Kästchen mit gestrichelten Linien (a1 bis c1) in den Auflageplänen stellen Teile dar, die nach den angegebenen Maßen geschnitten wurden.

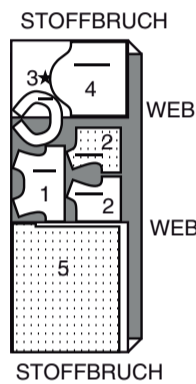
ZUSCHNITTPLÄNE

RECHTE MUSTERSEITE	LINKE MUSTERSEITE	RECHTE STOFFSEITE	LINKE STOFFSEITE

KLEID A

TEILE: 1 2 3 4 5

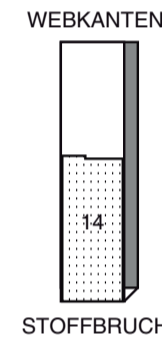
115 CM MIT STRICHRICHTUNG



ÜBERROCK IM GARNITURSTOFF

TEILE: 14

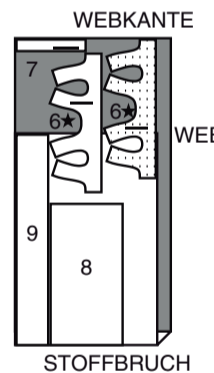
115 CM MIT STRICHRICHTUNG



TRÄGERKLEID IM GARNITURSTOFF

TEILE: 6-7-8-9

115 CM MIT STRICHRICHTUNG



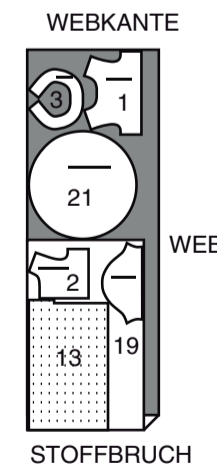
OBERTEIL UND ÄRMEL B

TEILE 2 10 11 12 WERDEN AUS STOFFRESTEN ZUGESCHNITTEN

KLEID UND MÜTZE C

TEILE: 1 2 3 13 19 21

115 CM MIT STRICHRICHTUNG

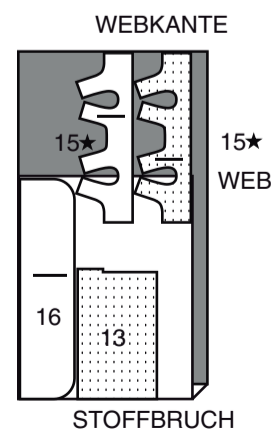


TEILE 17, 18, 20 UND 22 WERDEN AUS STOFFRESTEN ZUGESCHNITTEN.

KLEIDROCK UND TRÄGERKLEID B

TEILE: 13 15 16

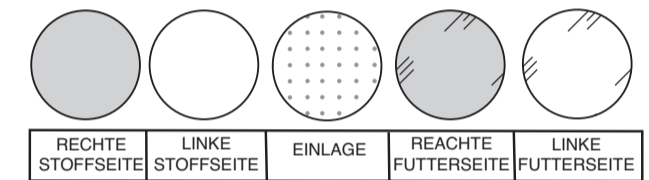
115 CM MIT STRICHRICHTUNG



EINLAGE C

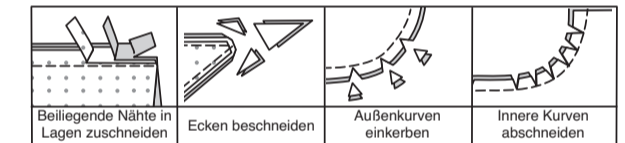
TEIL 22 WIRD AUS LEICHTEN AUFBÜGELBAREN EINLAGENREST ZUGESCHNITTEN

NÄHINFORMATIONEN STOFFSCHLÜSSEL



NAHTZUGABEN

Es sind 6 mm Nahtzugaben im Schnittmuster berücksichtigt, sofern nicht anders angegeben.



STECKEN UND ANPASSEN

Stecken oder heften Sie die Nähte, **RECHTS AUF RECHTS**, mit passenden Einkerbungen. Passen Sie das Kleidungsstück an, bevor Sie die Hauptnähte nähen.

BÜGELN

Bügeln Sie die Nahtzugaben flach; öffnen Sie sie dann, sofern nicht anders angegeben. Stecken Sie wo nötig, damit sie flach liegen.

GLOSSAR

Für Nähmethoden in **FETT** gedruckter Schrift ist ein Video mit Nähanleitung verfügbar. Scannen Sie den **QR CODE**, um die Videos anzusehen:

- EINHALTEN/EINREIHEN** - siehe Video zum Nähen von zweireihigen Kräuseln.
- SCHMALER SAUM** - Siehe Video zum Nähen von schmalen Säumen.
- DOPPELSTICHE** - Siehe Video zum Doppelstich..
- VERSTÄRKEN** - siehe Video zum Verstärken.
- FESTSTEPHEN** - Siehe Video um einen Steppstich fest zu machen.
- OPTIONAL FÜR SÄUME:** Bringen Sie ein Nahtbindeband an.
- SÄUMEN**- Nadel durch eine gefaltete Kante schieben, dann einen Faden des darunter liegenden Stoffes aufnehmen.



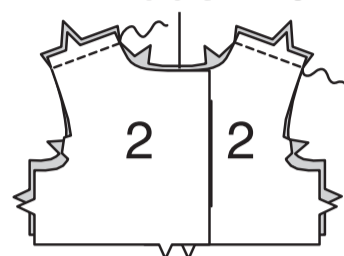
**KLEID A, B, C**

**HINWEIS:** Unter jeder Unterüberschrift wird, sofern nicht anders angegeben, das erste Modell abgebildet.

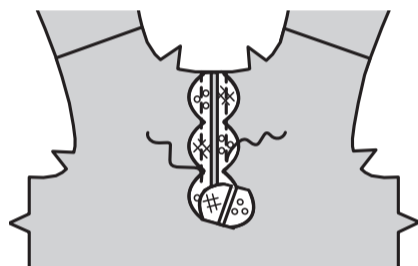
**OBERTEIL UND ÄRMEL**

Nähen Sie das **VORDERE OBERTEIL (1)** oder das **VORDERE OBERTEIL (10)** an den Schultern an das **RÜCKW. OBERTEIL (2)**.

1 oder 10



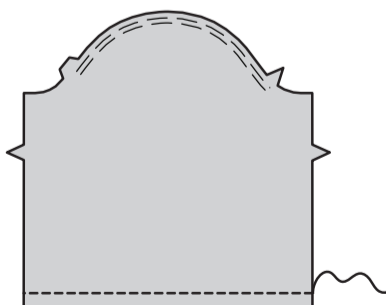
**MODELL A:** Stecken Sie die 1.3 cm breite Spitzenborte mit der **RECHTEN** Seite nach oben auf das vordere Oberteil, wobei Sie die geraden Kanten entlang der vorderen Mitte platzieren, wie gezeigt. Nähen Sie dicht an den langen Kanten oder nähen Sie sie von Hand fest.



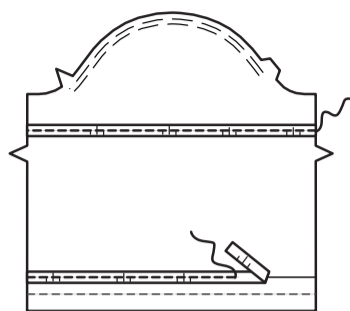
**REIHEN** Sie die obere Kante des **ÄRMELS (4)** zwischen den Kerben **EIN**.



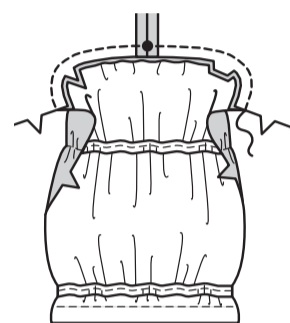
Nähen Sie 1 cm von der Unterkante des Ärmels.



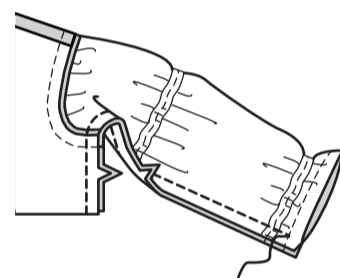
Schneiden Sie für jeden Ärmel zwei 6 mm breite, 10 cm lange Stücke Gummiband zu. Stecken Sie das Gummiband auf der **INNENSEITE** auf den Ärmel und zentrieren Sie es entlang der Platzierungslinien. Nähen Sie entlang der Mitte des Gummibands, wobei Sie das Gummiband beim Nähen gleichmäßig dehnen.



Stecken Sie den Ärmel an der Armausschnittkante, legen Sie dabei einen kleinen Punkt an der Schulternaht, wobei die Kerben übereinstimmen. Verteilen Sie die Kräusel; heften Sie sie. Nähen Sie. Bügeln Sie die Naht zum Ärmel hin.



Stecken Sie Vorder- und Rückenteil an den Seiten; stecken Sie die Ärmelkanten zusammen. Nähen Sie eine durchgehende Naht, die 1 cm von der unteren Kante des Ärmels endet.



**MODELL B:** **REIHEN** Sie die obere Kante des **ÄRMELS (12)** zwischen den Kerben **EIN**.



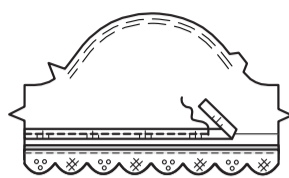
Schlagen Sie einen 6 mm Saum an der unteren Kante des Ärmels nach oben. Bügeln Sie. Heften Sie dicht an der Schnittkante.



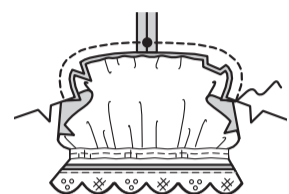
Lappen Sie die untere Kante des Ärmels mit der **RECHTEN** Seite nach oben 6 mm über die gerade Kante der Spitzenborte. Nähen Sie entlang der Heftnaht.



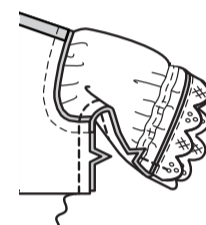
Schneiden Sie für jeden Ärmel ein Stück 6 mm breites Gummiband von 10 cm Länge zu. Stecken Sie das Gummiband auf der **INNENSEITE** auf den Ärmel und zentrieren Sie es entlang der Platzierungslinie. Nähen Sie entlang der Mitte des Gummibands, wobei Sie das Gummiband beim Nähen gleichmäßig dehnen.



Stecken Sie den Ärmel an der Armausschnittkante, legen Sie dabei einen kleinen Punkt an der Schulternaht, wobei die Kerben übereinstimmen. Verteilen Sie die Kräusel; heften Sie sie. Nähen Sie. Bügeln Sie die Naht zum Ärmel hin.



Stecken Sie Vorder- und Rückenteil an den Seiten; stecken Sie die Ärmelkanten zusammen. Nähen Sie in einer durchgehenden Naht.



**MODELL C:** **STEPHEN** Sie die obere Kante des **TAILLENEINSATZES (17)** 6 mm von der Schnittkante entfernt **FEST**.



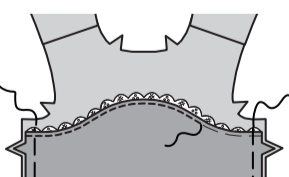
Drehen Sie den Saum an der oberen Kante des Tailleneinsatzes ein, schneiden Sie dabei den Tailleneinsatz ein und halten Sie die Fülle ein, wo nötig. Bügeln Sie.



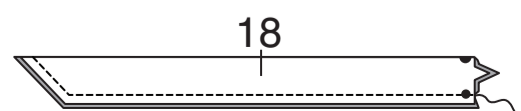
Stecken Sie auf der **INNENSEITE** die **RECHTE** Seite der 8 mm breiten Spitzenborte an den Tailleneinsatz, legen Sie dabei die gerade Kante etwas über die gebügelte Kante. Heften.



Stecken Sie den Tailleneinsatz auf das vord. Oberteil mit den **RECHTEN** Seiten nach oben, wobei die Kerben übereinstimmen und die Schnittkanten gerade sind. Heften Sie die Schnittkanten. **STEPHEN** Sie entlang der inneren Heftung **KNAPPKANTIG**, wie gezeigt.



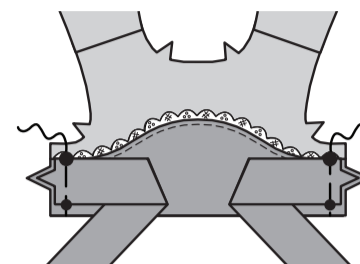
Falten Sie das **BINDEBANENDE (18)** der Länge nach zur Hälfte **RECHTS AUF RECHTS**. Nähen, lassen Sie dabei das Ende mit den Symbolen offen. Beschneiden.



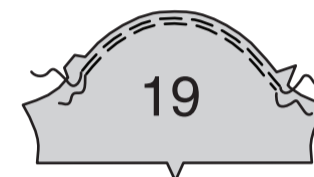
Wenden. Bügeln Sie. Heften Sie die Schnittkanten.



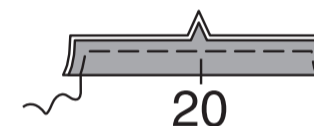
Stecken Sie die Bindebandenden auf der **AUSSENSEITE** an die Seitenkanten des vorderen Oberteils, wobei die Symbole und Kerben übereinstimmen. Heften.



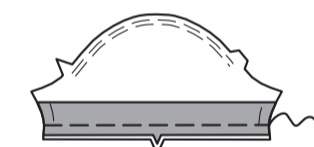
**REIHEN** Sie die obere Kante des **ÄRMELS (19)** zwischen den Kerben **EIN**.



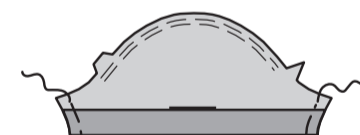
**LINKS AUF LINKS** falten Sie das **ÄRMELBAND (20)** der Länge nach zur Hälfte. Heften Sie die Schnittkanten.



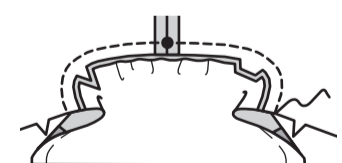
Stecken Sie das Ärmelband auf den Ärmel auf der **INNENSEITE**, wobei die Kerben übereinstimmen. Nähen Sie.



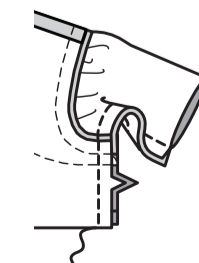
Wenden Sie das Ärmelband nach **AUSSEN**. Bügeln Sie. Heften Sie die Seitenkanten.



Stecken Sie den Ärmel an der Armausschnittkante, legen Sie dabei einen kleinen Punkt an der Schulternaht, wobei die Kerben übereinstimmen. Verteilen Sie die Kräusel; heften Sie sie. Nähen Sie. Bügeln Sie die Naht zum Ärmel hin.

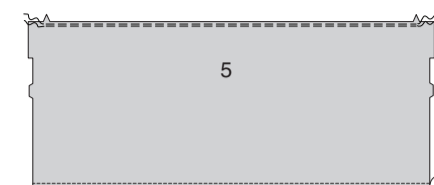


Stecken Sie Vorder- und Rückenteil an den Seiten; stecken Sie die Ärmelkanten zusammen. Nähen Sie in einer durchgehenden Naht.

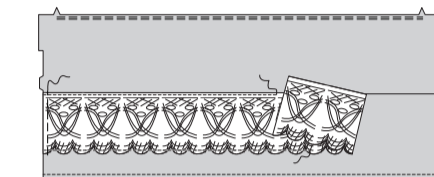


**ROCK**

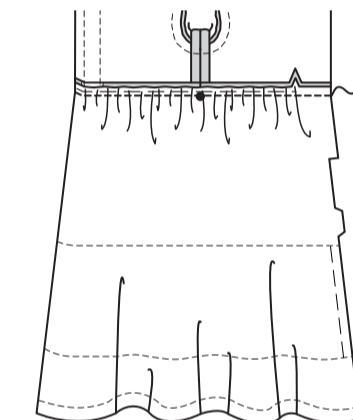
**MODELL A:** **REIHEN** Sie die obere Kante des **ROCKS (5)** **EIN**. Nähen Sie 1 cm von der Unterkante des Rocks.



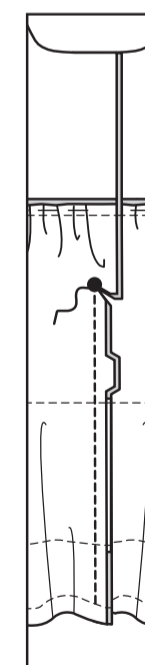
Stecken Sie die 8.2 cm breite Spitzenborte mit der **RECHTEN** Seite nach oben auf den Rock, legen Sie dabei die gerade Kante entlang der Ansatzlinie. Nähen Sie dicht an der oberen geraden Kante. Steppen oder nähen Sie die untere Kante von Hand fest. Heften Sie die hinteren Kanten.



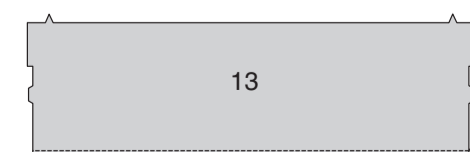
Stecken Sie den Rock **RECHTS AUF RECHTS** auf die untere Kante des Oberteils, wobei die Mitten und Kerben übereinstimmen und legen Sie die inneren kleinen Punkte an den Seitennähten. Verteilen Sie die Kräusel; heften Sie sie. Nähen Sie. Bügeln Sie die Naht zum Oberteil hin.



Nähen Sie die hinteren Mittelkanten des Rocks zwischen der unteren Naht und dem großen Punkt. Schneiden Sie zum großen Punkt diagonal ein.



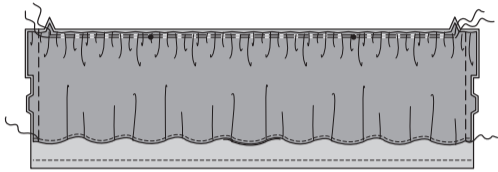
**MODELL B:** Nähen Sie 1 cm von der Unterkante des **ROCKS (13)**.



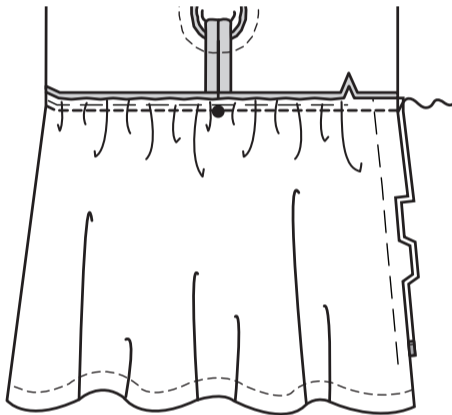
**REIHEN** Sie die obere Kante des ÜBERROCKS (14) **EIN**. Schlagen Sie einen 6 mm Saum an der unteren Kante hoch. Bügeln Sie. Nähen Sie dicht an der Schnittkante.



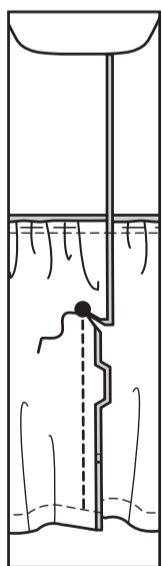
Stecken Sie den Überrock mit der RECHTEN Seite nach oben auf den Rock, wobei die Mittelpunkte, Symbole und Kerben übereinstimmen. Verteilen Sie die Kräuseln. Heften Sie die Schnittkanten. **REIHEN** Sie die obere Rockkante zwischen den Kerben **EIN**.



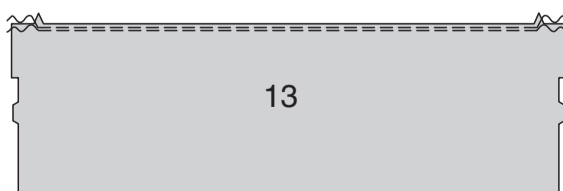
Stecken Sie den Rock RECHTS AUF RECHTS auf die untere Kante des Oberteils, wobei die Mitten und Kerben übereinstimmen und legen Sie die inneren kleinen Punkte an den Seitennähten. Verteilen Sie die Kräuseln; heften Sie sie. Nähen Sie. Bügeln Sie die Naht zum Oberteil hin.



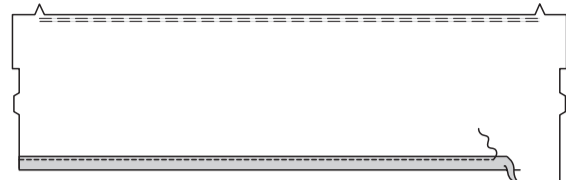
Nähen Sie die hinteren Mittelkanten des Rocks zwischen der unteren Naht und dem großen Punkt. Schneiden Sie zum großen Punkt diagonal ein.



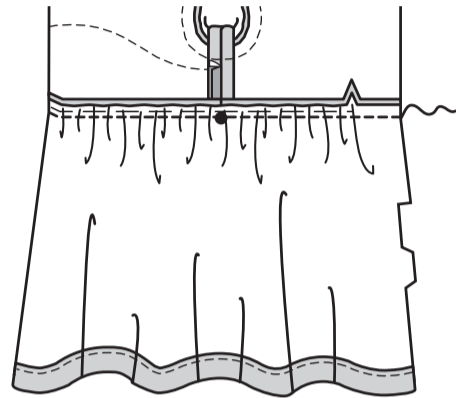
**MODELL C:**  
**REIHEN** Sie die obere Kante des Rocks (13) **EIN**.



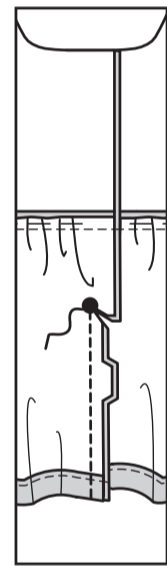
Schlagen Sie einen 1.3 cm Saum an der unteren Rockkante nach oben. Bügeln Sie. Nähen Sie dicht an der Schnittkante.



Stecken Sie den Rock RECHTS AUF RECHTS auf die untere Kante des Oberteils, wobei die Mitten und Kerben übereinstimmen und legen Sie die inneren kleinen Punkte an den Seitennähten. Verteilen Sie die Kräuseln; heften Sie sie. Nähen Sie. Bügeln Sie die Naht zum Oberteil hin.

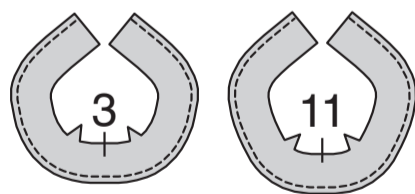


Nähen Sie die hinteren Mittelkanten des Rocks und beenden Sie die Naht am großen Punkt. Schneiden Sie zum großen Punkt diagonal ein.

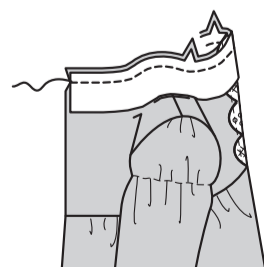


### ABSCHLUSS

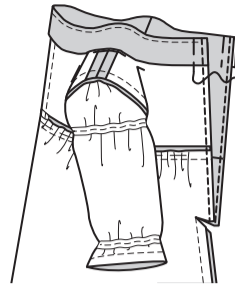
**VERSÄUBERN** Sie die untere Kante des HALSBESATZES (3) oder HALSBESATZES (11).



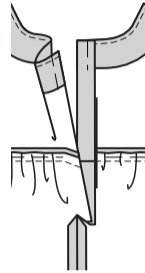
Stecken Sie den Besatz auf die Halskante des Kleides RECHTS AUF RECHTS. Nähen Sie. Beschneiden. **STEPHEN** Sie den Besatz UNTER.



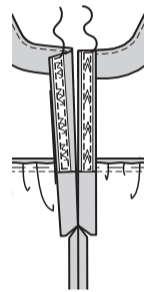
Wenden Sie den Besatz auf die INNENSEITE. Bügeln Sie. Heften Sie die hinteren Kanten. **VERSÄUBERN** Sie die hinteren Öffnungskanten.



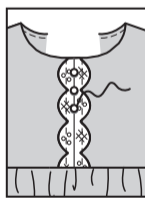
Wenden Sie das LINKE Rückenteil entlang der hinteren Mitte nach INNEN; bügeln.



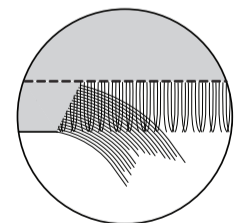
Schneiden Sie ein Stück 1.3 cm Klettband mit einer Länge von 7.5 cm zu. Trennen Sie das Band ab. Legen Sie auf der INNENSEITE den Hakenabschnitt (hart) des Klettbandes entlang der LINKEN hinteren Öffnungskante, zwischen der hinteren Mitte und der hinteren Kante, wie gezeigt. Nähen Sie dicht an den Außenkanten des Bandes. Legen Sie auf der AUSSENSEITE den Schlaufenabschnitt (weich) des Klettbandes entlang der RECHTEN hinteren Verlängerung, zwischen der hinteren Mitte und der hinteren Kante, wie abgebildet. Nähen Sie dicht an den Außenkanten des Bandes.



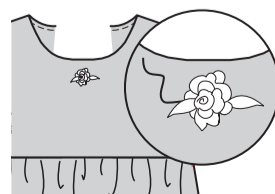
**MODELL A:**  
Nähen Sie die Knöpfe an das vordere Oberteil an den kleinen Punkten.



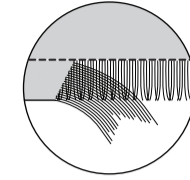
Um Fransen zu erzeugen, entfernen Sie die Fäden von den unteren Kanten der Ärmel und des Rocks. Ziehen Sie dazu die Stofffäden nacheinander bis zur Naht und in dieselbe Richtung heraus.



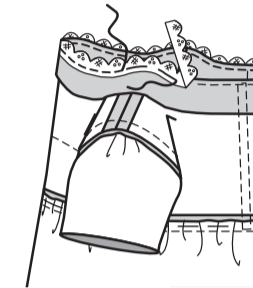
**MODELL B:**  
Nähen Sie die Rosette an das vord. Oberteil an einem kleinen Punkt fest.



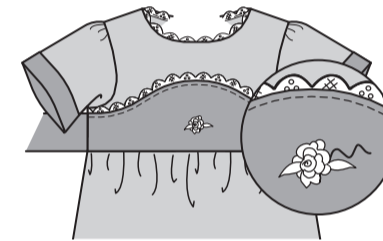
Um Fransen zu erzeugen, entfernen Sie die Fäden von der Unterkante des Rocks. Ziehen Sie dazu die Stofffäden nacheinander bis zur Naht und in dieselbe Richtung heraus.



**MODELL C:**  
Stecken Sie auf der INNENSEITE die RECHTE Seite der 8 mm breiten Spitzenborte an der Halskante fest, indem Sie die gerade Kante etwas über die fertige Kante legen und die Enden verjüngen; heften. **STEPHEN** Sie die Halsauschnittkante **KNAPPKANTIG**.

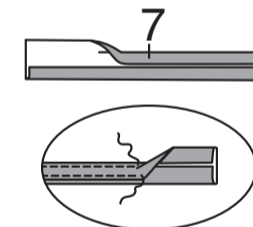


Nähen Sie die Rosette an den Tailleneinsatz am kleinen Punkt.

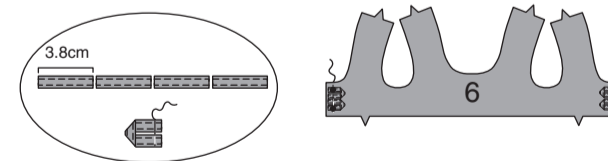


### TRÄGERKLEID A

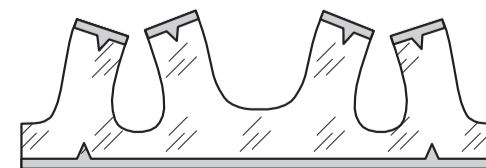
Schlagen Sie 6 mm an den langen Kanten der SCHLEIFE DES TRÄGERKLEIDES (7) ein; bügeln Sie. Falten Sie die Schleifen der Länge nach LINKS AUF LINKS, so dass die Schnittkanten gerade sind; bügeln. **STEPHEN** Sie wie gezeigt **KNAPPKANTIG**.



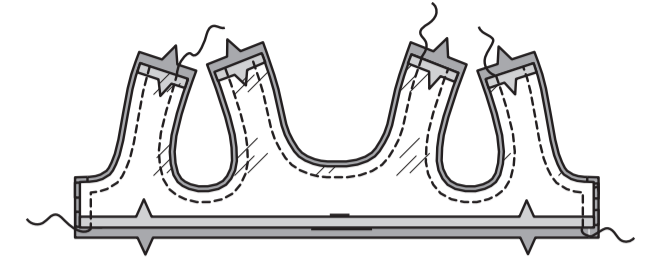
Schneiden Sie die Schleifen in vier Abschnitte mit einer Länge von jeweils 3.8 cm zu. Falten Sie die Schleifen in der Hälfte und bringen Sie die Enden zusammen; heften. Stecken Sie die Schleifen an ein OBERTEIL DES TRÄGERKLEIDES (6) oder Seitennaht an die Jacke, zentrieren Sie dabei die Enden über den kleinen Punkten. Heften.



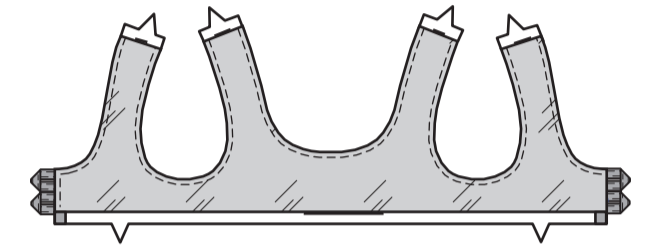
Für das Futter die Nahtzugabe an den Schulter- und Unterkanten des verbleibenden Oberteils des Trägerkleides einschlagen. Bügeln Sie.



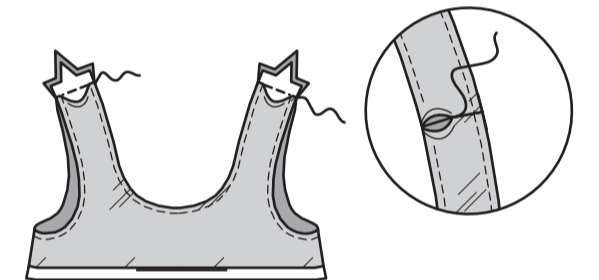
Stecken Sie das Futter RECHTS AUF RECHTS auf das Oberteil, wobei die Mitten übereinstimmen. Nähen Sie die Vorder-, Ober- und Armausschnittkanten wie gezeigt. Beschneiden. **STEPHEN** Sie das Futter so weit wie möglich **UNTER**.



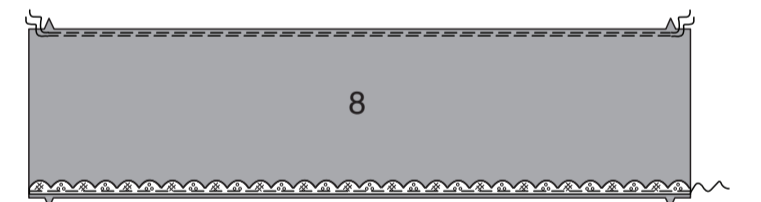
Wenden Sie das Futter nach INNEN. Bügeln Sie.



Nähen Sie die Schulterkanten zusammen, lassen Sie dabei das Futter frei. **SÄUMEN** Sie die gebügelt Futterkanten über die Schulternähte zusammen.



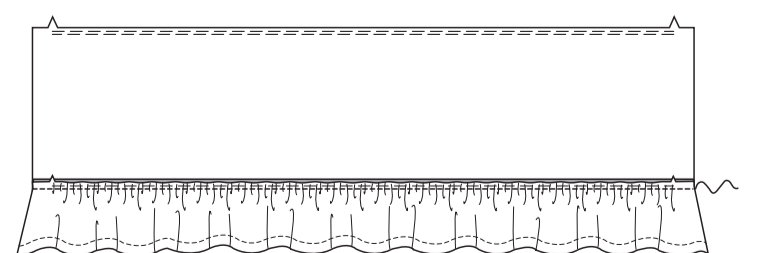
**REIHEN** Sie die Oberkante des ROCKS DES TRÄGERKLEIDES (8) zwischen den Kerben **EIN**. Stecken Sie die 1.3 cm breite Spitzenborte mit der RECHTEN Seite nach oben auf den Rock, wobei die gerade Kante wie gezeigt leicht über die untere Nahtlinie gelegt wird. Heften.



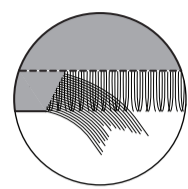
**REIHEN** Sie die Oberkante der RÜSCHE DES TRÄGERKLEIDES (9) zwischen den Kerben **EIN**. Nähen Sie 1 cm von der Unterkante der Rüsche.



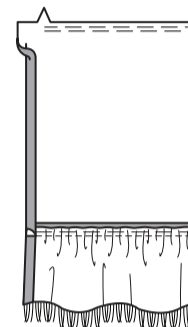
Stecken Sie die Rüsche RECHTS AUF RECHTS an die Unterkante des Rocks, wobei die Mittelpunkte und Kerben übereinstimmen. Verteilen Sie die Kräuseln; heften Sie sie. Nähen Sie. Bügeln Sie die Naht zum Rock hin.



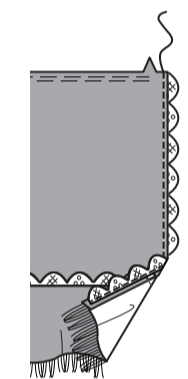
Um Fransen zu erzeugen, entfernen Sie die Fäden von der Unterkante des Rocks. Ziehen Sie dazu die Stofffäden nacheinander bis zur Naht und in dieselbe Richtung heraus.



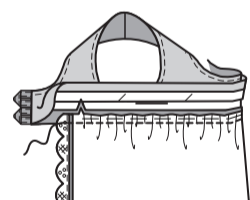
Nähen Sie einen Saum an den Vorderkanten des Rocks. Bügeln Sie.



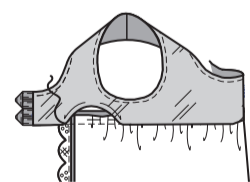
Stecken Sie die 1.3 cm breite Spitzenborte mit der RECHTEN Seite nach oben an die Rocköffnungskanten, lappen Sie dabei die gebügelten Kanten des Rocks wie gezeigt leicht über die geraden Kanten der Borte, sodass die untere Kante der Borte mit der unteren Naht abschließt. **STEPHEN** Sie die gebügelten Kanten **KNAPPKANTIG**.



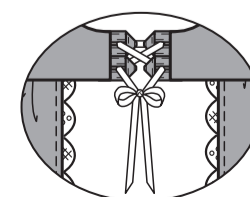
Stecken Sie den Rock RECHTS AUF RECHTS an die untere Kante des Oberteils, wobei die Mitten und Kerben übereinstimmen, dabei lassen Sie das Futter frei. Verteilen Sie die Kräuseln; heften Sie sie. Nähen Sie. Bügeln Sie die Naht zum Oberteil hin, bügeln Sie dabei den Rest der Nahtzugaben an der Unterkante nach unten.



**SÄUMEN** Sie die gebügelten Kanten und das Futter über die Naht.

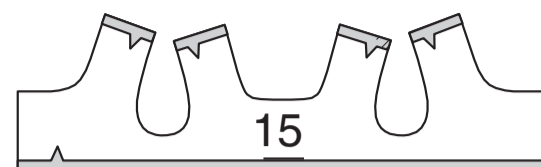


Schneiden Sie ein Stück 3 mm breites Band zu, jedes 68.5 cm lang. Beginnen Sie mit den oberen Schleifen und führen Sie das Band durch die Schleifen des Trägerkleides, wie gezeigt. Verknoten Sie die Enden zu einer Schleife. Schneiden Sie die Enden des Bandes diagonal ab.



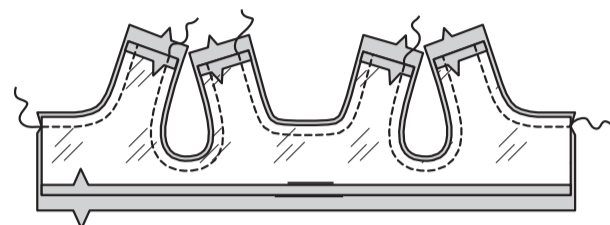
## TRÄGERKLEID B

Für das Futter die Nahtzugaben an den Schulter- und Unterkanten des OBERTEILS DES TRÄGERKLEIDES (15) einschlagen. Bügeln Sie.

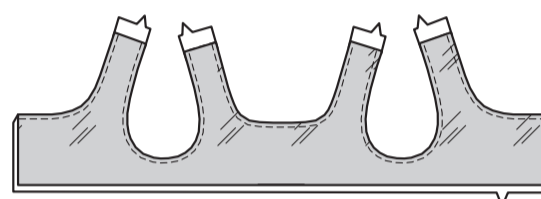


Stecken Sie das Futter RECHTS AUF RECHTS auf das Oberteil, wobei die Mitten übereinstimmen. Nähen Sie die Ober- und Armausschnittkanten, wie gezeigt. Beschneiden.

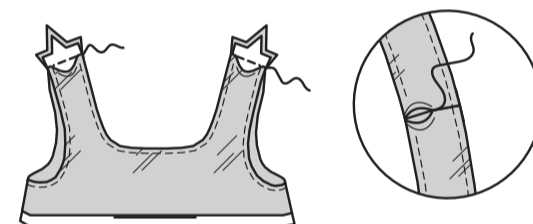
**STEPHEN** Sie das Futter so weit wie möglich **UNTER**.



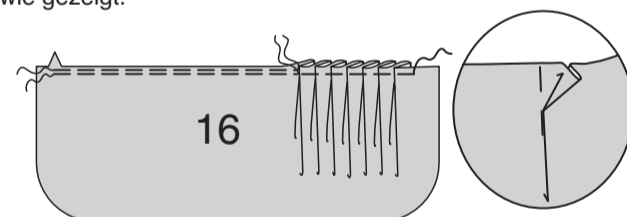
Wenden Sie das Futter nach INNEN. Bügeln Sie.



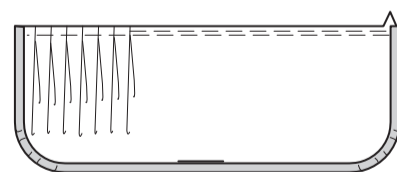
Nähen Sie die Schulterkanten zusammen, lassen Sie dabei das Futter frei. **SÄUMEN** Sie die gebügelten Futterkanten über die Schulternähte zusammen.



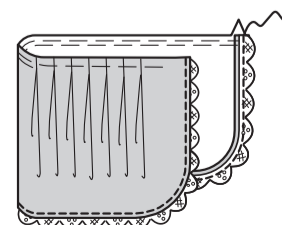
Für die Falten im ROCK DES TRÄGERKLEIDES (16), falten Sie auf der Außenseite entlang den durchgezogenen Linien. Bringen Sie die Falten zu den gestrichelten Linien; heften Sie sie. Heften Sie über die Oberkante. Bügeln Sie. **REIHEN** Sie die Oberkante des Rocks zwischen Ober- und Armausschnittkanten **EIN**, wie gezeigt.



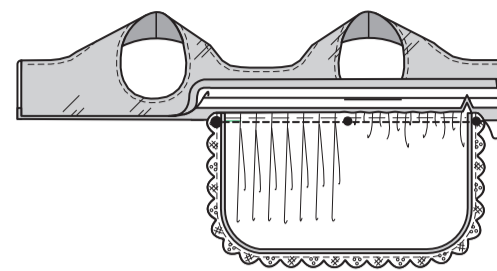
Drehen Sie den Saum an den Unterkanten des Rocks ein, halten Sie dabei die Fülle nach Bedarf ein, wo nötig. Bügeln Sie.



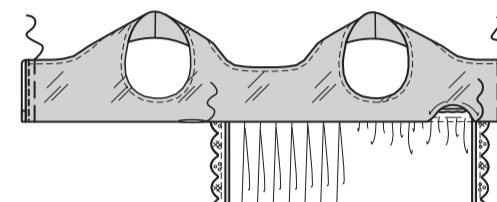
Stecken Sie die 1.3 cm breite Spitzenborte mit der RECHTEN Seite nach oben an die Rockkanten, lappen Sie dabei die gebügelten Kanten des Rocks wie gezeigt leicht über die geraden Kanten der Borte. **STEPHEN** Sie die gebügelten Kanten **KNAPPKANTIG**.



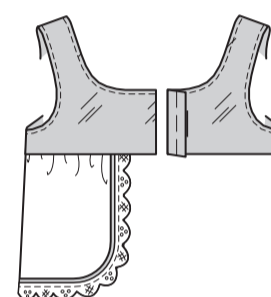
Stecken Sie den Rock RECHTS AUF RECHTS an die untere Kante des Oberteils, wobei die Symbole und Kerben übereinstimmen, lassen Sie dabei das Futter frei. Verteilen Sie die Kräuseln; heften Sie sie. Nähen Sie. Bügeln Sie die Naht zum Oberteil hin, bügeln Sie den Rest der Nahtzugabe an der Unterkante des Oberteils nach innen.



**SÄUMEN** Sie die gebügelten Kanten und das Futter über die Naht zusammen, wie gezeigt. Heften und **VERSÄUBERN** Sie die hinteren Kanten.



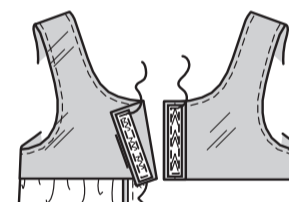
Wenden Sie das LINKE Rückenteil entlang der hinteren Mitte nach INNEN; bügeln.



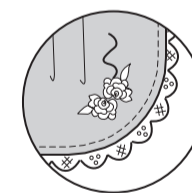
Schneiden Sie ein Stück 1.3 cm breites Klettband so zu, dass es an die hintere Öffnungskante passt.

Trennen Sie das Band ab. Legen Sie auf der INNENSEITE den Hakenabschnitt (hart) des Klettbandes entlang der LINKEN hinteren Öffnungskante, zwischen der hinteren Mitte und der hinteren Kante, wie gezeigt. Nähen Sie dicht an den Außenkanten des Bandes.

Legen Sie auf der AUSSENSEITE den Schlaufenabschnitt (weich) des Klettbandes entlang der RECHTEN hinteren Verlängerung, zwischen der hinteren Mitte und der hinteren Kante, wie abgebildet. Nähen Sie dicht an den Außenkanten des Bandes.



Nähen Sie zwei Rosetten an den Rock am kleinen Punkt, wie gezeigt.



## MÜTZE C

Stecken Sie die Einlage (22) auf die linke Seite jedes passenden Teils der MÜTZENKREMPE (22).

Bügeln Sie gemäß den Anweisungen des Herstellers.

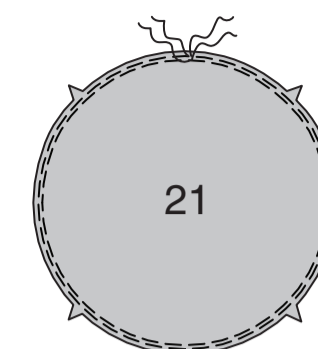


Nähen Sie die nicht versehenen Teile der Mützenkrempe an den Seitenkanten zusammen.

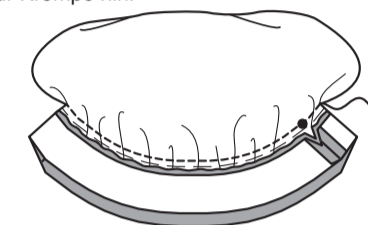
**HINWEIS:** Die versehenen Mützenkrempe-teile werden als Besatz verwendet.



**REIHEN** Sie die Außenkante der MÜTZENKRONE (21) **EIN**.

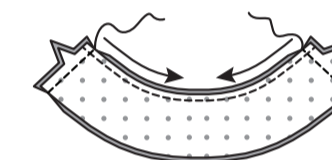


Stecken Sie die Mützenkrone RECHTS AUF RECHTS auf die Mützenkrempe, wobei die Mitten und Kerben übereinstimmen und die inneren kleinen Punkte an den Nähten platziert werden. Verteilen Sie die Kräuseln; heften Sie sie. Nähen Sie. Beschneiden. Bügeln Sie die Naht zur Krempe hin.



Nähen Sie die BESATZTEILE der Mützenkrempe an den Seitenkanten zusammen.

**STEPHEN** Sie die innere Kante des Besatzes knapp 6 mm von der Schnittkante entfernt in Pfeilrichtung **FEST**.

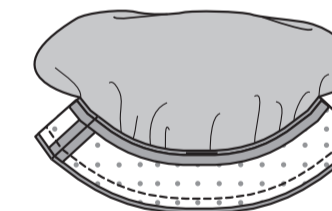


Schlagen Sie die Nahtzugabe an der Innenkante des Besatzes ein. Bügeln Sie, schneiden Sie den Besatz gegebenenfalls ein.

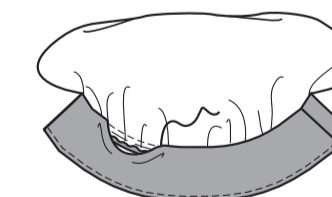


Stecken Sie den Besatz RECHTS AUF RECHTS auf die Krempe, wobei die Mitten und Nähte übereinstimmen. Nähen Sie. Beschneiden.

**STEPHEN** Sie den Besatz **UNTER**.



Wenden Sie den Besatz auf die INNENSEITE. Bügeln Sie. **SÄUMEN** Sie die gebügelte Kante über die Naht.



Nähen Sie die Rosette in der Mitte der Mütze an der Naht.

