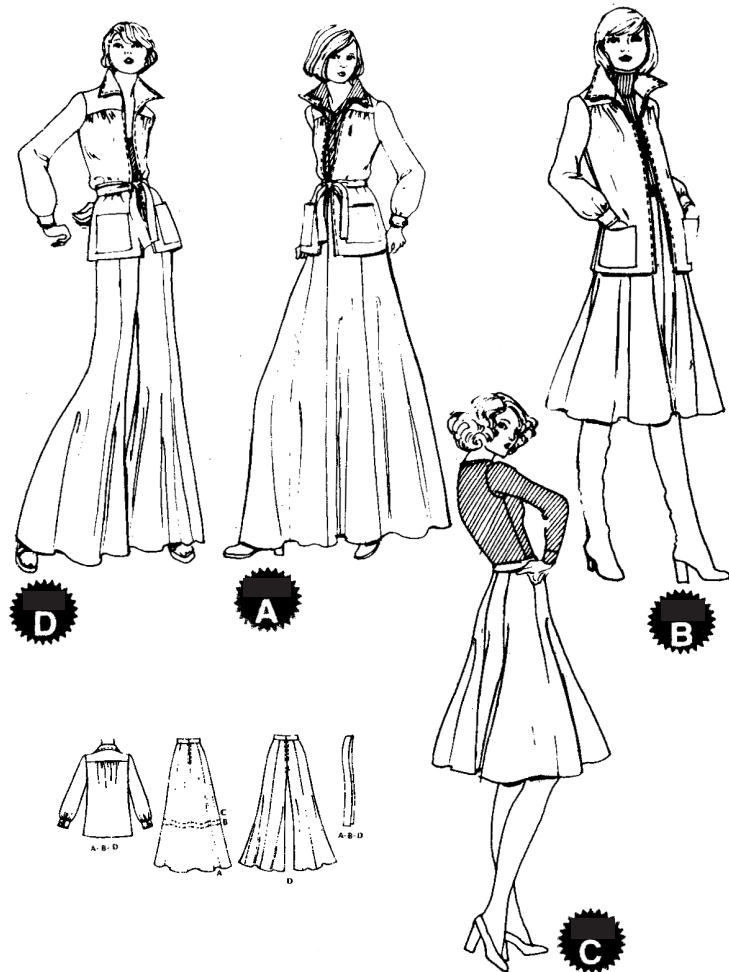
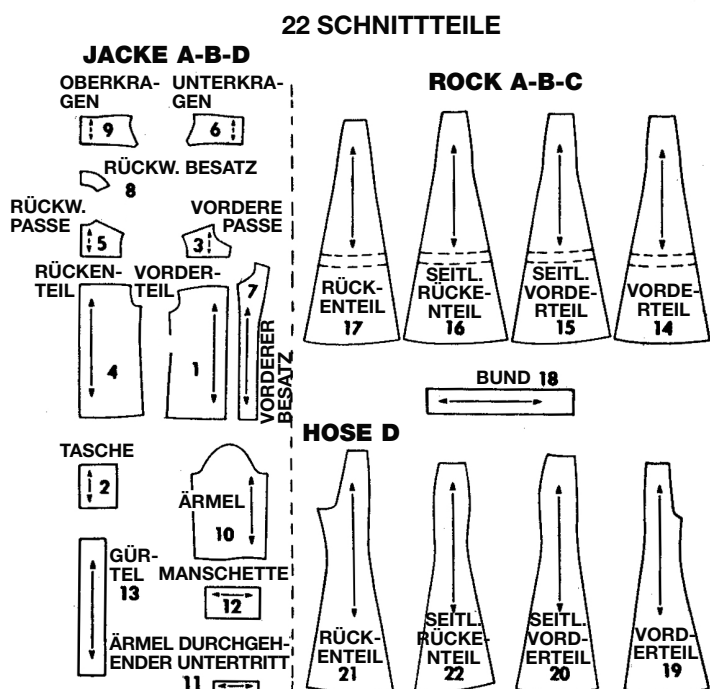


**CAREFREE SCHNITTMUSTER**  
**4595 McCALL'S**



**MUSTERTEILE FÜR DAS VON IHNEN  
GEWÄHLTE MODELL AUSWÄHLEN**



MODELL A ODER B- TEILE: 1 bis 18  
 MODELL C- TEILE: 14 bis 18  
 MODELL D- TEILE 1 bis 13, 18 bis 22

**WIE MAN EIN CAREFREE McCALL'S MUSTER VERWENDET**

**STUDIEREN SIE DAS SCHNITTMUSTER**

Wählen Sie die Stücke für MODELL aus, das Sie ausgewählt haben.

Überprüfen Sie die Markierungen - Nummer, Größe, Name und Modell - auf jedem Teil.

Verstehen Sie die Mustermarkierungen.

- Fadenlauf: Auf den geraden Fadenlauf des Stoffes legen, in gleichmäßigem Abstand zur Webkante.
- Auf die Falte legen: Faltnähe: Auf die Falte des Stoffes legen.
- Schnittlinie: Für den Zuschnitt.
- Nahtlinie: Zum Nähen.
- Nahtzugabe: Der Abstand zwischen der Schnittlinie und Nahtlinien beträgt normalerweise 1.5 cm.
- Kerben und Kreise: Für passende Schnittmusterstücke.

**FALLS ERFORDERLICH ANPASSEN**

Ein Schnittmuster ist auf bestimmte Körpermaße zugeschnitten und bietet zusätzliche Erleichterung für Komfort und Stil.

Vergleichen Sie Ihre Körpermaße mit denen, die auf dem Umschlag des Schnittmusters angegeben sind. Passen Sie die Teile an, bevor Sie sie auf den Stoff legen. Die hintere Taille und die Länge des fertigen Kleidungsstücks können mit Hilfe von McCall's Easy-Rule Guide angepasst werden.\*

Zum Kürzen: Falten Sie das Muster auf der Easy-Rule-Anleitung. Falten Sie die Falte um das erforderliche Maß. Kleben Sie fest.

Zum Verlängern: Schneiden Sie an den gestrichelten Linien der Easy-Rule-Anleitung aus. Falten Sie die erforderliche Menge. Über das Papier kleben.

**BEACHTEN SIE DIE MASSE**

Die Abkürzungen "mm" und "cm" sind die metrischen Entsprechungen für Zoll. Sie dienen der Bequemlichkeit derjenigen, die das metrische Maßsystem verwenden.

1/8" (3mm)	1/2" (1,3cm)	1" (2,5cm)
1/4" (6mm)	5/8" (1,5cm)	1 1/4" (3,1cm)
3/8" (1cm)	3/4" (2cm)	2" (5cm)

**ZUSCHNEIDEPLAN**

Schrumpfen von Stoffen, die nicht als vorgeschumpft gekennzeichnet sind. Bügeln Sie.

Kreisen sie das Zuschneideplan für Modell, Größe, Stoffbreite.

• Verwenden Sie das Zuschneideplan mit Strichrichtung für Stoffe mit einseitigem Muster, Strichrichtung oder Oberflächenschattierung.

• Verwenden Sie das Zuschneideplan ohne Strichrichtung für andere Stoffe.

Ordnen Sie den Stoff zum Schneiden wie auf dem Zuschneideplan gezeigt an:

• Doppelte Dicke - falten Sie den Stoff rechts auf rechts.

• Einzelne Dicke - legen Sie den Stoff mit der rechten Seite nach oben.

Legen Sie vor dem Schneiden alle Teile entsprechend dem Zuschneideplan auf den Stoff. Überlappen Sie die Ränder. Stecken.

**SCHNEIDEN UND MARKIEREN**

Schneiden Sie genau durch den Stoff und das Muster an der Schnittlinie. Schneiden Sie die Kerben nach außen.

Bevor Sie das Schnittmuster entfernen, übertragen Sie die Markierungen auf die linke Stoffseite. Eine Methode, die sich schnell und sicher auf den verschiedensten Stoffen angewendet werden kann, ist die Stift- und Kreidestiftmethode.\*

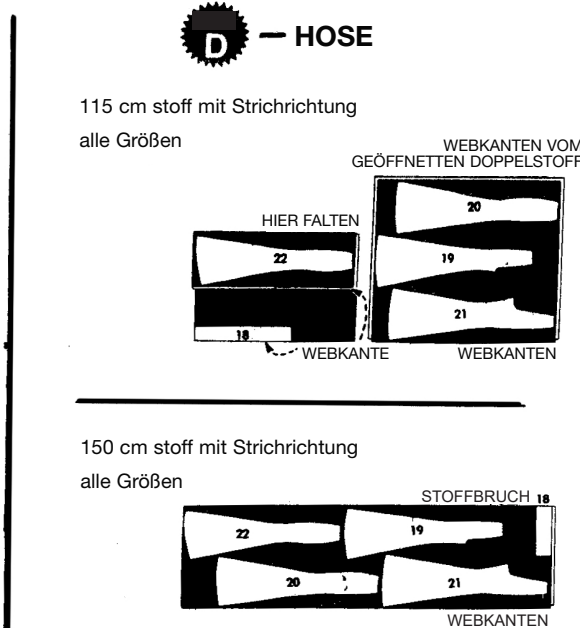
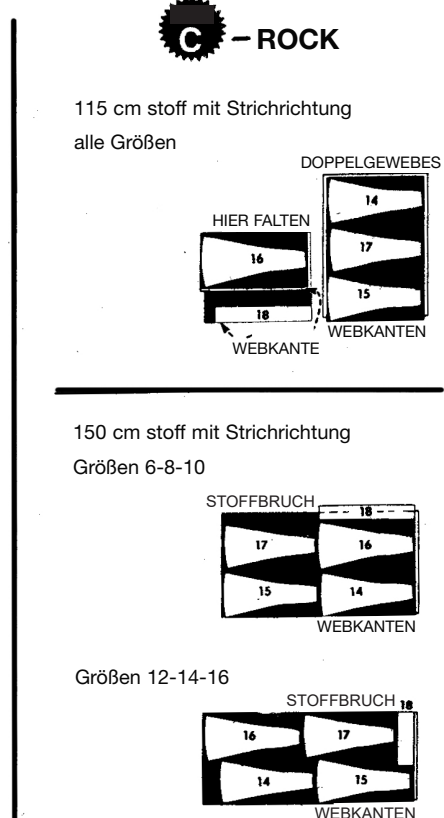
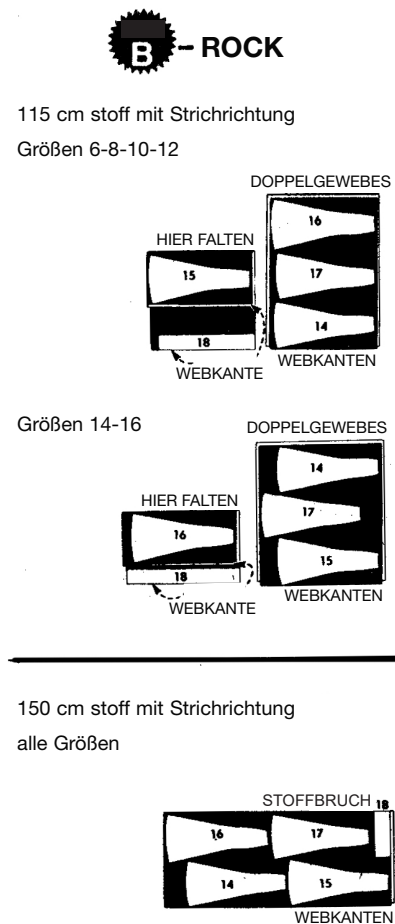
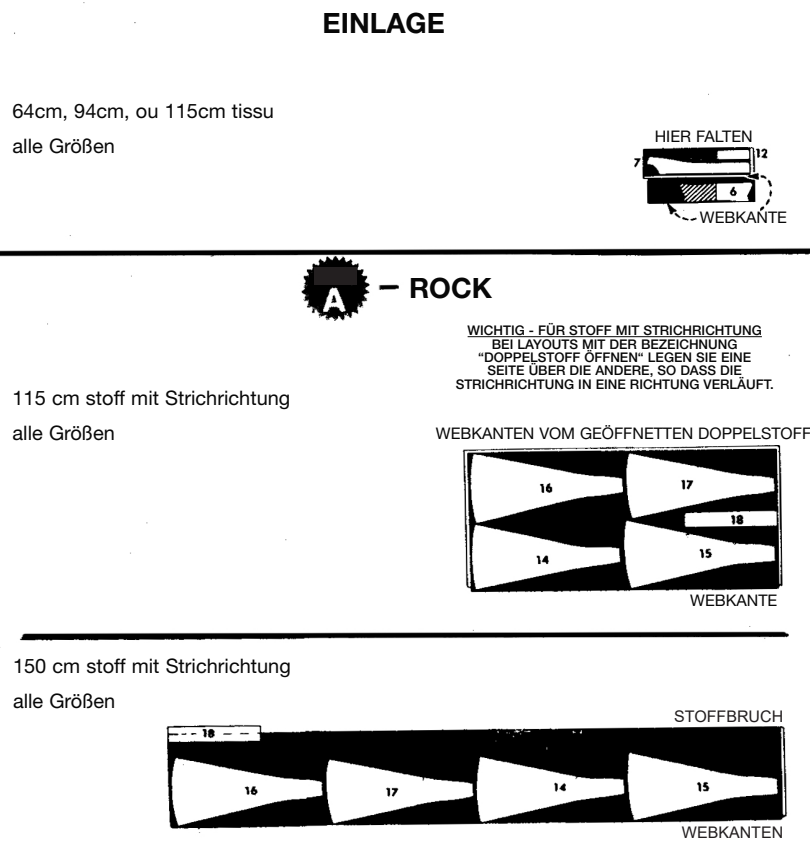
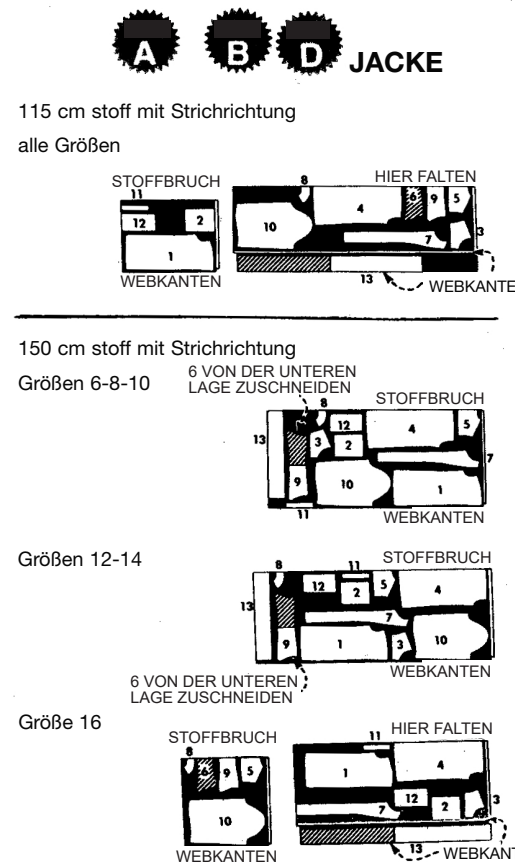
Haben Sie Fragen zum Nähen? Schreiben Sie Meg Carter, The McCall Pattern Company, 230 Park Avenue, New York, New York 10017.

\* Siehe Nähbuch von McCall's für weitere Anpassungen und Markierungsinformationen.

- Der schwarze Bereich kennzeichnet den Stoff.
- Die Schnittmusterstücke werden mit der bedruckten Seite nach unten gelegt.
- Die Schnittmusterstücke werden mit der bedruckten Seite nach oben gelegt.
- Musterstücke, die ein zweites Mal geschnitten werden sollen.

**ZUSCHNEIDEPLÄNE**

Eventuelle Perforationen auf den Schnittteilen werden nicht berücksichtigt.



### NÄHANLEITUNGEN

LESEN Sie die Anleitung für das von Ihnen angefertigte Modell, bevor Sie mit dem Nähen beginnen. STUDIEREN Sie die Zeichnungen sorgfältig.



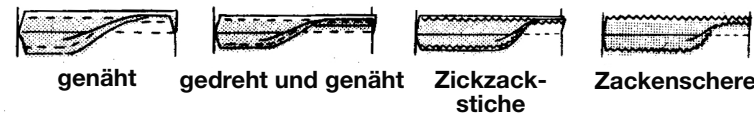
NÄHEN Sie genau an den auf dem Schnittmuster angegebenen Nahtlinien. So machen Sie eine Naht: STECKEN Sie zwei Stoffteile rechts auf rechts zusammen, wobei die Kerben und Nahtlinien übereinstimmen. HEFTEN, falls gewünscht, von Hand oder mit der Maschine.

PASSEN Sie das Kleidungsstück AN, bevor Sie die Hauptnähte nähen.

NÄHEN Sie in Pfeilrichtung. Verwenden Sie 1.5 cm Nahtzugabe, sofern nicht anders angegeben.

Sofern nicht anders angegeben, BÜGELN Sie die Nähte auf.

Damit die Schnittkanten von Nähten, Besätzen und Säumen, nicht ausfransen, müssen Sie VERSÄUBERN:

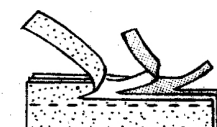
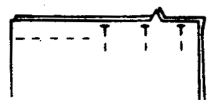


### NÄHBEGRIFFE

ZUSCHNEIDEN: Schneiden Sie die Nahtzugaben in abgestuften Breiten und die Einlage dicht an der Naht zu.

UNTERSTIEPPNAHT: Reihe von Maschinenstichen durch den Besatz und die Nahtzugaben nahe der Nahtlinie. Dadurch wird verhindert, dass der Besatz nach außen rollt.

UNSIHTBARER STICH: Für Säume verwendet. Saum zurückschlagen. Nehmen Sie einen Faden des Kleidungsstücks auf; dann nehmen Sie einen Faden des Saums diagonal darüber auf.



HINWEIS: Wenn Sie eine AUFBÜGELBARE Einlage verwenden, befolgen Sie die Anweisungen des Herstellers.

## JACKE A B D

### 1. VORDERTEIL

#### TASCHEN

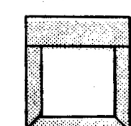
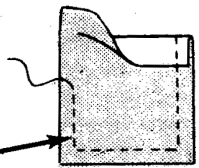
Versäubern Sie die Oberkante der Tasche: siehe NÄHANLEITUNG.

Wenden Sie die Oberkante der Tasche entlang der Saumlinie nach AUSSEN.

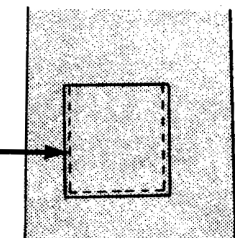
Beginnen Sie an der Saumfalte und nähen Sie um die Schnittkanten herum auf der Nahtlinie. Schneiden Sie die oberen Ecken diagonal zu.

Drehen Sie den Saum nach INNEN, wenden Sie die Nahtzugabe unter dem Saum entlang der Nahtlinie und falten Sie die Ecken. Bügeln Sie.

TASCHEN



Stecken Sie die Tasche auf jedes Vorderteil MIT DEN RECHTEN SEITEN NACH OBEN. Nähen Sie dicht an den Seiten und der Unterkante.



### 1. FORTGESETZT

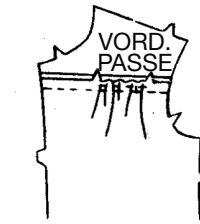
#### KRÄUSELN

Um das Vorderteil einzureihen, heften Sie sie mit der Maschine entlang der auf dem Muster angegebenen Linien.



#### VORDERE PASSE ANBRINGEN

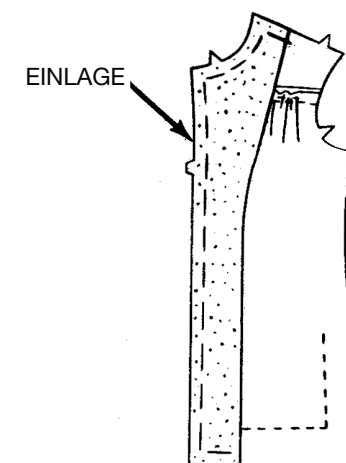
Stecken Sie die Vorderteile auf die vord. Passe RECHTS AUF RECHTS, wobei die Kerben übereinstimmen. Ziehen Sie die Kräuseln auf und verteilen Sie sie in Vorderteilen, damit sie passen. Heften. Nähen Sie. Bügeln Sie die Nahtzugaben zu den Passen hin.



#### EINLAGE

Schneiden Sie die Hals- und Schulterkerben an der Einlage ab.

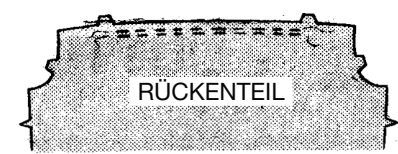
Heften Sie von Hand die Einlage auf die LINKE SEITE der Vorderteile.



### 2. RÜCKENTEIL

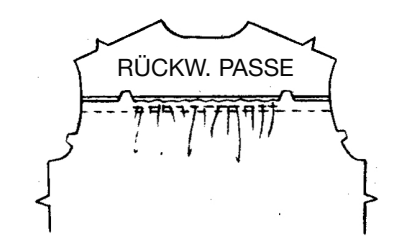
#### KRÄUSELN

Um das Rückenteil einzureihen, heften Sie sie mit der Maschine entlang der auf dem Muster angegebenen Linien.



#### RÜCKW. PASSE ANBRINGEN

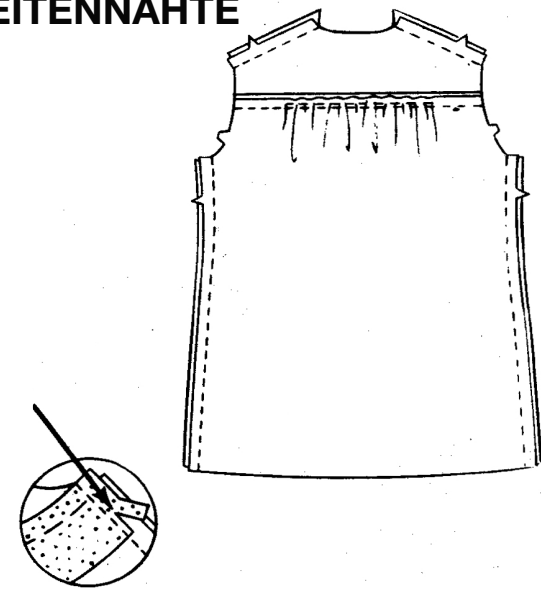
Stecken Sie das Rückenteil RECHTS AUF RECHTS auf die rückw. Passe, wobei Kerben und die hinteren Mitten übereinstimmen. Ziehen Sie die Kräuseln auf und verteilen Sie sie in Rückenteil, damit sie passen. Heften. Nähen Sie. Bügeln Sie die Nahtzugaben zur Passe hin.



### 3. SCHULTER- UND SEITENNÄHTE

Nähen Sie das Rückenteil an den Schultern und an den Seiten an die Vorderteile.

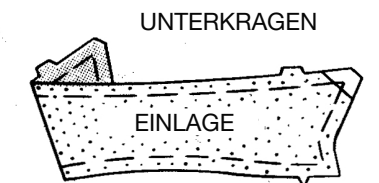
Schneiden Sie die Einlage dicht an der Naht an den Schultern.



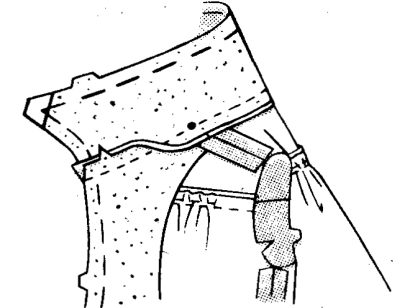
### 4. KRAGEN UND BESATZ

#### UNTERKRAGEN

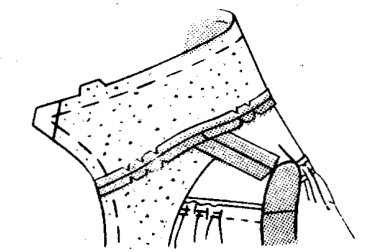
Stecken Sie die Einlage auf die LINKE SEITE des Unterkragens. Schneiden Sie die Ecken der Einlage diagonal zur 6 mm INNERHALB der Nahtlinie zu wie gezeigt. Heften Sie von Hand.



Nähen Sie den Unterkragen an die Halskante der Jacke RECHTS AUF RECHTS, wobei die Kerben übereinstimmen und die GROSSEN Kragenkreise an den Schulternähte liegen.



Schneiden Sie die Nahtzugaben bis auf 1 cm von der Steppnaht zu. Schneiden Sie die Einlage dicht an der Naht zu. Schneiden Sie die Kurven ein.

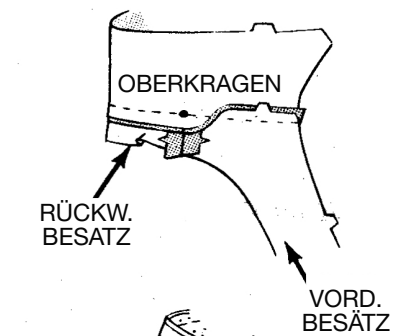


#### OBERKRAGEN UND BESATZ

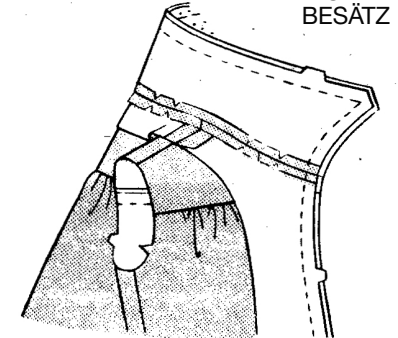
Nähen Sie den rückw. Besatz an den Schultern an die vorderen Besätze.

Versäubern Sie die NICHT EINGEKERBTE Kante des Besatzes: siehe NÄHANLEITUNGEN.

Nähen Sie den Oberkragen an die Halskante des Besatzes RECHTS AUF RECHTS, wobei die Kerben übereinstimmen und die GROSSEN Kragenkreise an den Schulternähten liegen.

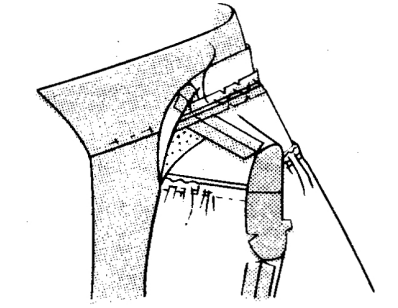


Schneiden Sie die Nahtzugaben bis auf 1 cm von der Steppnaht zu. Schneiden Sie die Kurven ein.



Stecken Sie die vorderen Besätze und den Oberkragen auf die Vorderteile und den Unterkragen, RECHTS AUF RECHTS, wobei die Kerben und Halsnähte übereinstimmen. Nähen Sie.

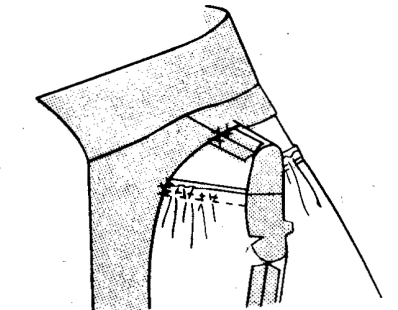
BESCHNEIDEN Sie die Nahtzugaben zu VERSCHIEDENEN BREITEN. Schneiden Sie die Ecken diagonal ein. Schneiden Sie die Kurven ein.



Drehen Sie den Kragen und den Besatz RECHTS um. Bügeln Sie.

Schneiden Sie bei Bedarf die Einlage bis zur Innenkante des Besatzes zu.

Stecken Sie auf der AUSSENSEITE des Oberkragens die Halsnähte zusammen. Heben Sie den Besatz und nähen Sie die Halsnahtzugaben zusammen.



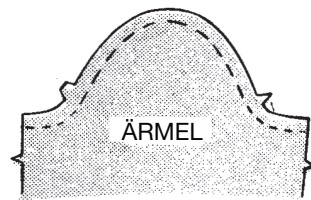
Stechen Sie mit Kettelstichen den Besatz an den Nähten.

FORTGESETZT IN TEIL 2

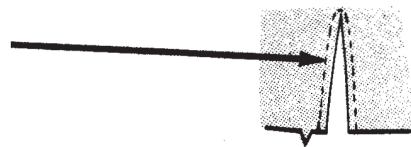
## 5. ÄRMEL

### ÄRMELVORBEREITUNG

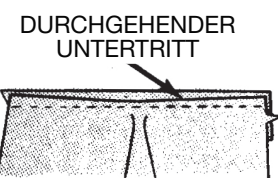
Um die Ärmelkappe einzuhalten, nähen Sie auf der Nahtlinie mit einem regelmäßigen Stich von der Achsel bis zur Kerbe und heften Sie zwischen den Kerben mit der Maschine.



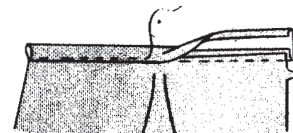
Um die Ärmelöffnung zu verstärken, nähen Sie mit der Maschine auf der gepunkteten Nahtlinie, wobei Sie einen Stich über die Oberseite der Öffnung machen. Schlitzten Sie an der durchgezogenen Linie.



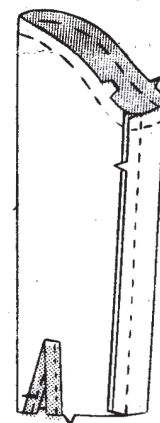
Legen Sie die RECHTE SEITE des durchgehenden Untertritts auf die LINKE SEITE des Ärmels, nähen Sie eine Kante des durchgehenden Untertritts an die Kanten der Öffnung, wobei Sie eine 6 mm Nahtzugabe auf den Untertritt und die Nahtzugabe des Ärmels wie auf dem Muster angegeben aufnehmen und über die Verstärkungsnahte nähen.



Drehen Sie 6 mm an der freien Kante des Untertritts nach unten und nähen Sie auf der AUSSENSEITE über die Naht.

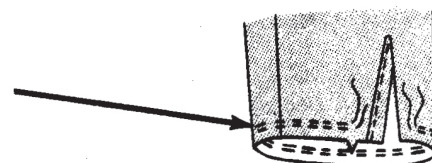


Wenden Sie das vordere Teil des Untertritts entlang der Naht nach INNEN und bügeln Sie an den Ärmel an der Unterkante.



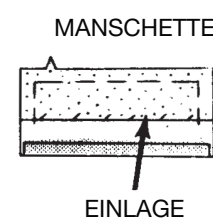
Nähen Sie die Ärmelnaht.

Um die untere Kante des Ärmels einzureihen, heften Sie sie mit der Maschine entlang den auf dem Muster angegebenen Linien.



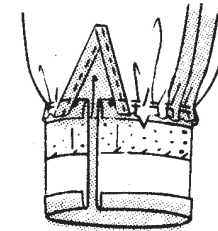
Wenden Sie unter 1.5 cm an der langen, NICHT EINGEKERBTEN Kante der Manschette. Bügeln Sie.

Heften Sie die Einlage an die EINGEKERBTE Kante der Manschette auf der LINKEN SEITE. Nähen Sie locker an der Faltlinie.



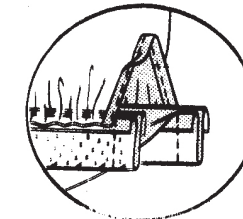
## 5. FORTGESETZT

Stecken Sie die Manschette auf die untere Ärmelkante RECHTS AUF RECHTS, wobei die Kerben übereinstimmen und die Kreise an der Öffnung liegen. Ziehen Sie die Kräuseln auf und passen Sie sie an. Heften. Nähen Sie.



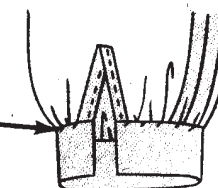
BESCHNEIDEN Sie die Nahtzugaben zu VERSCHIEDENEN BREITEN. Bügeln Sie die Nahtzugaben zur Manschette hin.

Falten Sie die Manschette an der Faltlinie RECHTS AUF RECHTS. Nähen Sie die Enden.

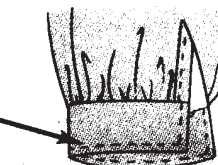


BESCHNEIDEN Sie die Nahtzugaben zu VERSCHIEDENEN BREITEN. Schneiden Sie die Ecken diagonal ein.

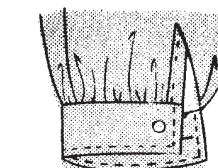
Drehen Sie die Manschette RECHTS AUSSEN. Säumen Sie die freie Kante über die Naht. Bügeln Sie.



Steppen Sie 6 mm von den Außenkanten der Manschette wie abgebildet.



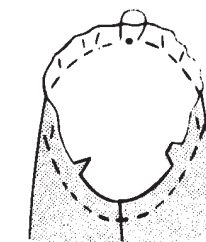
Machen Sie ein gearbeitetes Knopfloch in die Manschette.



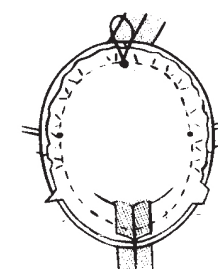
Nähen Sie den Knopf an der Manschette fest.

## EINSETZEN DES ÄRMELS IN DEN ARMAUSSCHNITT

Ziehen Sie den Unterfaden am GROSSEN Kreis vorsichtig hoch, um die Weite zwischen den Kerben einzuhalten.



Stecken Sie den Ärmel in den Armausschnitt RECHTS AUF RECHTS. Lassen Sie Achselnähte, KLEINE Kreise und GROSSER Ärmelkreis auf die Schulternaht übereinstimmen.

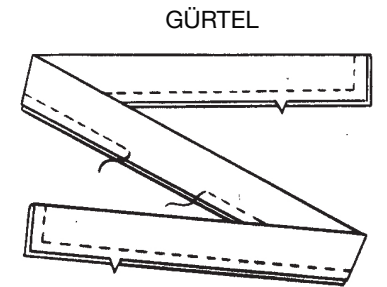


Heften Sie, stellen Sie dabei die Weite gleichmäßig ein. Nähen Sie. Wenden Sie die Nahtzugaben zum Ärmel hin.

## 6. ABSCHLUSS

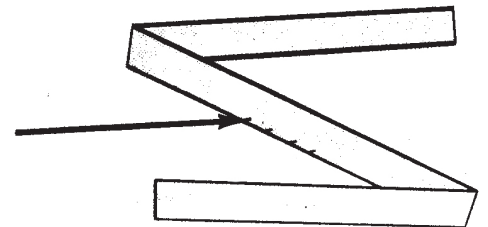
### GÜRTEL

Falten Sie den Gürtel an der Faltlinie RECHTS AUF RECHTS. Nähen Sie die Nahtkanten, nehmen Sie dabei eine 1,3 cm Nahtzugabe auf und lassen Sie eine Öffnung zum Wenden.



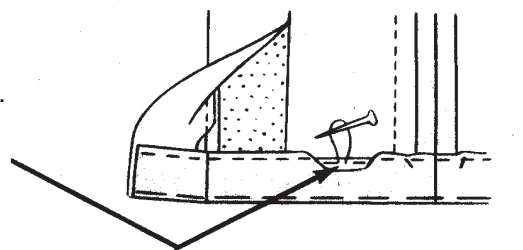
BESCHNEIDEN Sie die Nahtzugaben zu VERSCHIEDENEN BREITEN. Schneiden Sie die Ecken diagonal ein.

Wenden Sie den Gürtel RECHTS AUSSEN. Wenden Sie und säumen Sie die Öffnungskanten zusammen. Bügeln Sie.



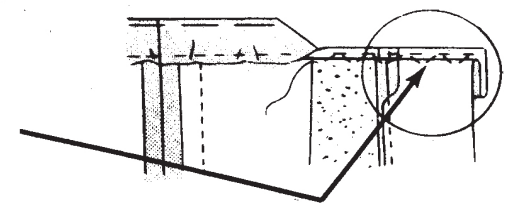
### SAUM

Schlagen Sie die untere Kante der Jacke nach oben und öffnen Sie die vorderen Besätze. Entlang der Falte von Hand heften.



Heften Sie mit der Maschine 6 mm von der Schnittkante entfernt. Ziehen Sie die Unterfäden hoch, um die Fülle einzuhalten. Bügeln Sie.

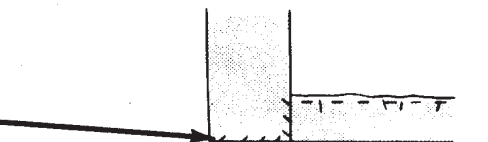
Versäubern Sie die Schnittkante des Saums: siehe NÄHANLEITUNGEN.



Nähen Sie mit UNSICHTBAREN STICHEN: siehe NÄHWÖRTE.

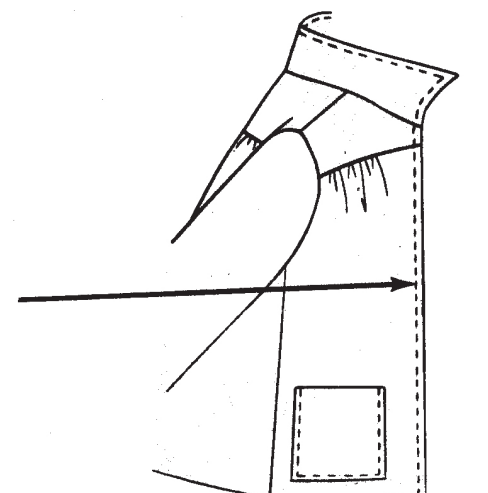
ODER versäubern Sie mit Nahtband oder einfacher oder faltbarer Stretch-Spitze.

Wenden Sie die vorderen Besätze wieder nach INNEN. Nähen Sie die Innenkante der vorderen Besätze an den Saum und die Unterkanten zusammen.



### ABSTEPFNAHT

Steppen Sie 6 mm von den Vorder- und Kragenkanten ab, wie abgebildet.



**TANGOROCK** **A** **B** **C**

**1. NÄHTE**

Nähen Sie die vordere Mittelnaht.

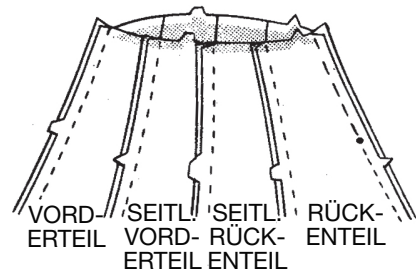
Nähen Sie die seitlichen Vorderteile an das Vorderteil.

Nähen Sie die seitlichen Rückenteile an die seitl. Vorderteile.

Nähen Sie die Rückenteile an die seitl. Rückenteile.

Schneiden Sie die Nahtzugaben nach Bedarf ein, um sie aufzubügeln.

Nähen Sie die hintere Mittelnaht von der Unterkante bis zum Kreis. Heften Sie die Öffnungskanten oberhalb des Kreises mit der Maschine zusammen.

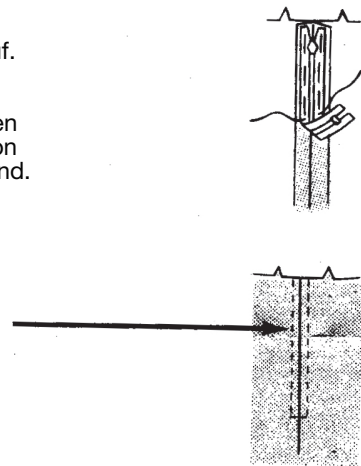


**2. REISSVERSCHLUSS**

Bügeln Sie die Heftnaht über dem Kreis auf.

Legen Sie den Reißverschluss auf der INNENSEITE mit der Vorderseite nach unten über die Naht mit der Zuglasche 2.5 cm von der Oberkante entfernt. Heften Sie von Hand.

Nähen Sie auf der AUSSENSEITE mit einem Reißverschlussfuß 6 mm von der Naht entfernt. Entfernen Sie die Heftung.



**3. BUND**

Bügeln Sie unter 1.5 cm an der langen, NICHT EINGEKERBTEN Kante des Bundes. Bügeln Sie.

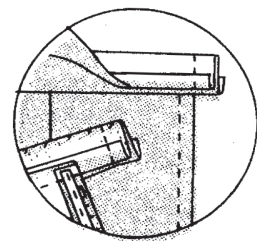
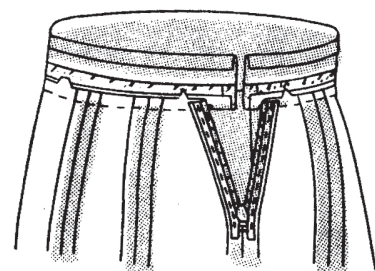
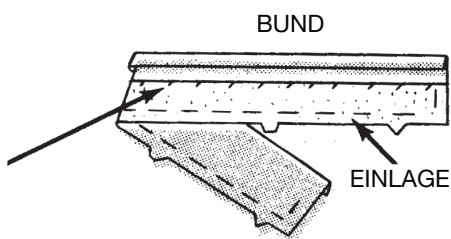
Heften Sie die Einlage auf der LINKEN SEITE an die EINGEKERBTE Kante des Bundes. Nähen Sie locker an der Faltlinie.

Stecken Sie den Bund auf den Rock RECHTS AUF RECHTS, wobei die Kerben, die vorderen Mitten und die Kreise an den rückw. Öffnungskanten übereinstimmen. Nähen Sie.

SCHNEIDEN Sie die Nahtzugaben ZURÜCK: siehe NÄHBEGRIFFE. Bügeln Sie die Nahtzugaben in Richtung Bund.

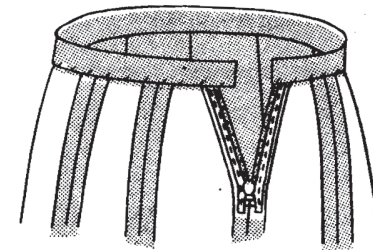
Falten Sie den Bund an der Faltlinie RECHTS AUF RECHTS. Nähen Sie die Enden.

BESCHNEIDEN Sie die Nahtzugaben zu VERSCHIEDENEN BREITEN. Schneiden Sie die Ecken diagonal ein.

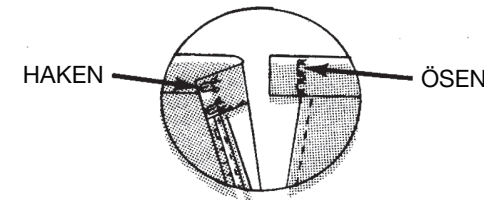


**3. FORTGESETZT**

Wenden Sie den Bund auf DIE RECHTE SEITE. Säumen Sie die freie Kante über die Naht. Bügeln Sie.



Nähen Sie zwei Haken und Ösen wie abgebildet an den Bund.



**4. SAUM**

Lassen Sie den Rock hängen, bevor Sie den Saum markieren.

Probieren Sie den Rock an. Saumlinie markieren.

Wenden Sie den Saum entlang der Markierung nach oben. Entlang der Falte von Hand heften.

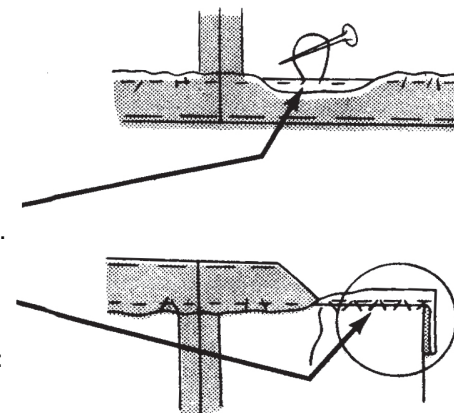
Schneiden Sie den Saum auf eine gleichmäßige Breite zu.

Heften Sie mit der Maschine 6 mm von der Schnittkante entfernt. Ziehen Sie die Unterfäden hoch, um die Fülle einzuhalten. Bügeln Sie.

Die Schnittkante versäubern: siehe NÄHANLEITUNG.

Nähen Sie mit UNSICHTBAREN STICHEN: siehe NÄHWÖRTE.

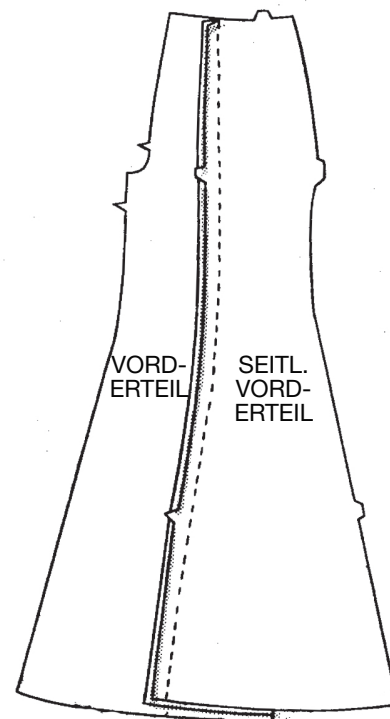
ODER versäubern Sie mit Nahtband oder einfacher oder faltbarer Stretch-Spitze.



**HOSE** **D**

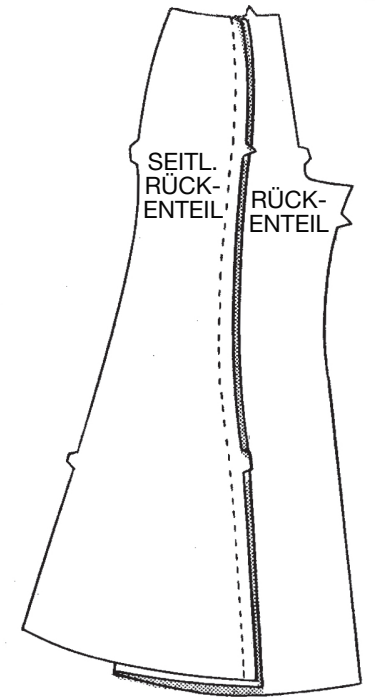
**1. NÄHTE**

Nähen Sie die seitl. Vorderteile an die Vorderteile.



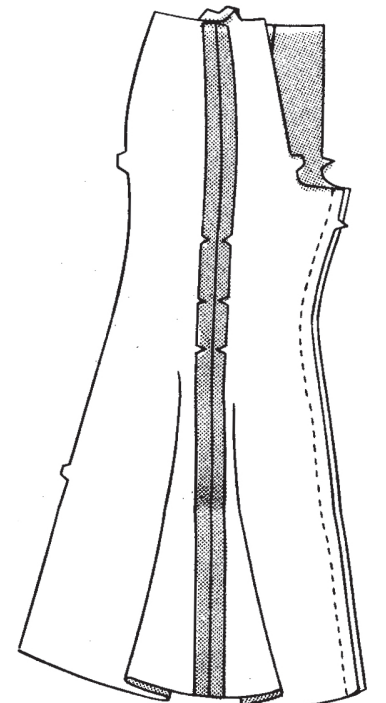
**1. FORTGESETZT**

Nähen Sie die seitlichen Rückenteile an die Rückenteile.



Nähen Sie die Rückenteile an die Vorderteile an den Innenbeinkanten.

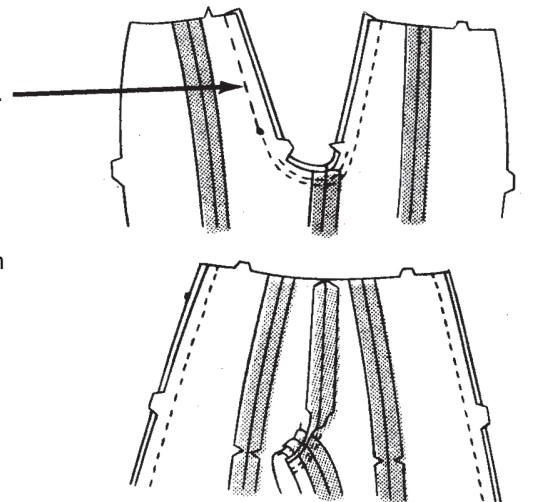
Schneiden Sie die Nahtzugaben nach Bedarf ein, um sie aufzubügeln.



Nähen Sie die Mittelnaht an den Kreis, wobei die Innenbeinnähte übereinstimmen. Heften Sie die Öffnungskanten oberhalb des Kreises mit der Maschine zusammen.

Um die Kurve zu verstärken, nähen Sie zwischen den Kerben noch einmal knapp innerhalb der vorherigen Naht. Schneiden Sie die Nahtzugaben zwischen den Kerben auf 1 cm von der Naht zurück.

Nähen Sie das Vorderteil seitlich an das Rückenteil. Schneiden Sie die Nahtzugaben nach Bedarf ein, um die Nähte aufzubügeln.



**2. REISSVERSCHLUSS**

**3. BUND**

**4. SÄUME**

Wie bei ROCK A, B oder C - beschrieben - 2. REISSVERSCHLUSS, 2. BUND, 4. SAUM.