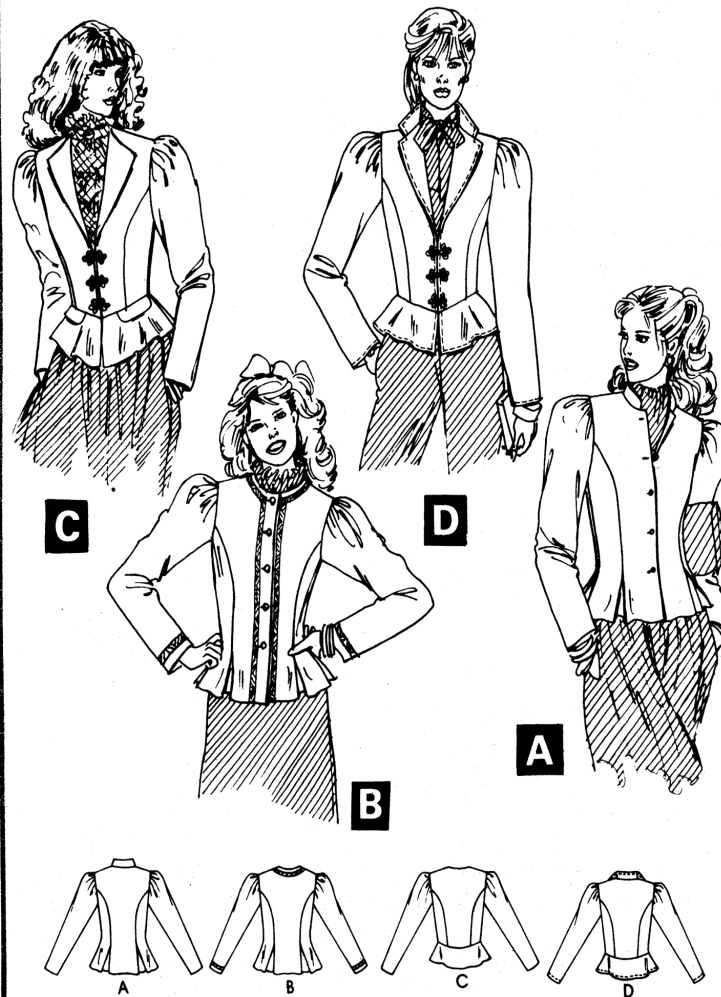


7828 **McCALL'S**



MARQUES DU PATRON

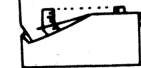
- FLÈCHE DU DROIT FIL :** placez la ligne sur le droit fil du tissu, à une distance uniforme de la lisière.
- LIGNE DE PLIURE :** placez sur la pliure du tissu.
- LIGNE DE COUPE :** pour couper.
- LIGNE DE COUTURE :** pour piquer.
- VALEUR DE COUTURE :** la distance entre les lignes de coupe et de couture est généralement de 1.5 cm.
- ENCOCHES ET CERCLES :** pour faire coïncider les pièces du patron.

AJUSTEZ SI NÉCESSAIRE

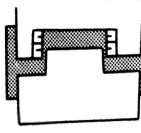
Un patron est fait pour ajuster les mesures spécifiques du corps, avec de l'ampleur supplémentaire pour le confort et le style. Ajustez les pièces avant de les placer sur le tissu. Ajustez les longueurs de la taille dos et du vêtement fini en utilisant le



POUR RACCOURCIR : pliez le Guide facile. Pliez la quantité nécessaire. Adhère en place.



POUR RALLONGER : coupez sur les lignes pointillées du Guide facile. Étendez la quantité nécessaire. Adhère par-dessus le papier. Reportez-vous au livre de McCall's « How To Fit » pour d'autres ajustements.



COUPEZ ET MARQUEZ

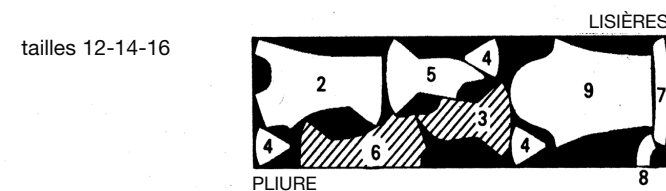
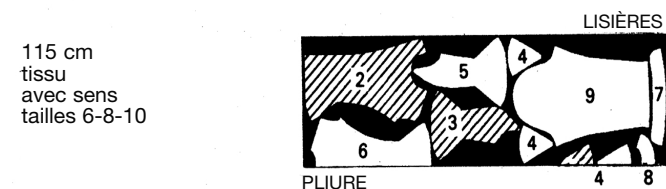
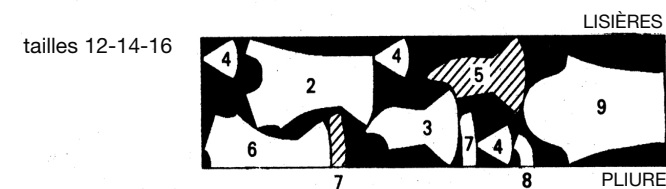
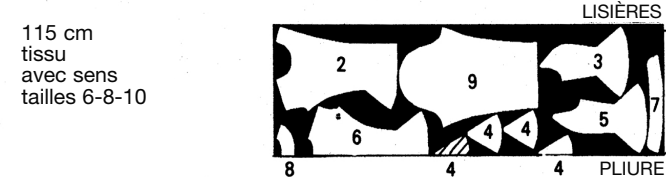
- RÉTRÉCISSEZ LE TISSU** qui n'est pas étiqueté pré-rétréci. Pressez.
- ENTOUREZ LE PLAN DE COUPE** pour le modèle, la taille, la largeur du tissu. Utilisez le plan **AVEC SENS** pour les tissus à motif ayant un sens, avec sens, avec poil ou à surface nuancée.
- Pour **DOUBLE ÉPAISSEUR** - pliez le tissu endroit contre endroit.
- Pour **ÉPAISSEUR SIMPLE** - placez le tissu ayant l'endroit vers le haut.
- Avant de **COUPER**, placez toutes les pièces sur le tissu selon le plan de coupe. Superposez les marges. Épinglez.
- Coupez **EXACTEMENT** à travers le tissu et le patron sur la ligne de coupe. Coupez les encoches vers l'extérieur.
- AVANT D'ENLEVER LE PATRON**, reportez les marques sur l'envers du tissu. Deux façons de le faire rapidement et avec sécurité sont la méthode aux épingles et à crayon craie ou la méthode avec du papier calque et la roulette.

PLANS DE COUPE

- La zone noire montre le tissu.
- Pièces du patron à être placées avec le côté imprimé vers le haut.
- Pièces du patron à être placées avec le côté imprimé vers le bas.

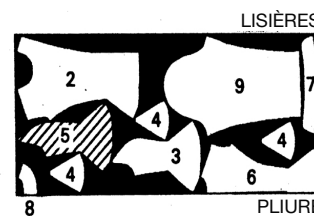
A-B VESTE

MODÈLE A - utilisez les pièces 2 à 9
MODÈLE B - utilisez les pièces 2 à 6; 8, 9



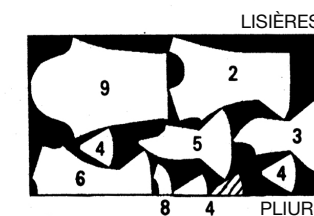
MODÈLE A

140 cm tissu avec sens tailles 6-8-10



MODÈLE B

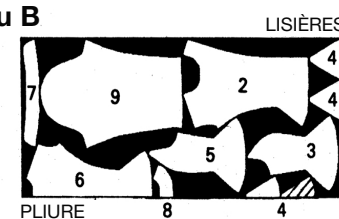
140 cm tissu avec sens tailles 6-8-10



VESTE A ou B - suite

MODÈLE A ou B

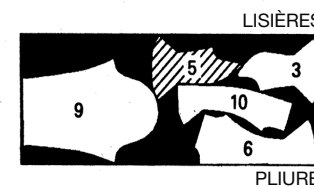
140 cm tissu avec sens tailles 12-14-16



Doubleure

utilisez les pièces 3, 5, 6, 9, 10

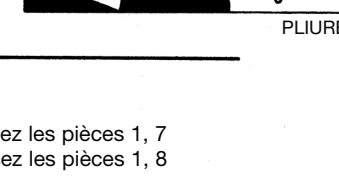
115 cm tissu sans sens tailles 6-8-10-12



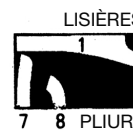
Entoilage

MODÈLE A - utilisez les pièces 1, 7
MODÈLE B - utilisez les pièces 1, 8

115 cm tissu avec sens tailles 6-8-10-12



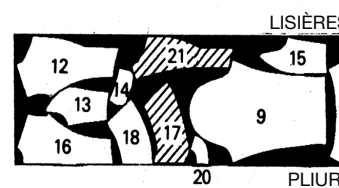
64 cm toutes les tailles



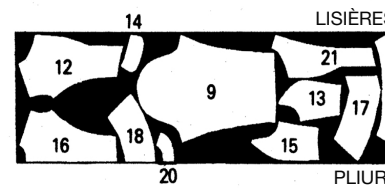
C-D VESTE

MODÈLE C - utilisez les pièces 9; 12 à 18; 20, 21
MODÈLE D - utilisez les pièces 9, 12, 13; 15 à 18; 20, 21, 22

115 cm tissu avec sens ou sans sens tailles 6-8-10-12

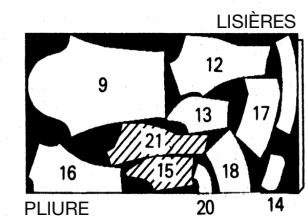


tailles 14-16

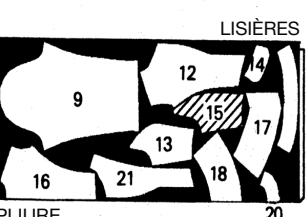


VESTE C ou D - suite

140 cm tissu avec sens tailles 6-8-10



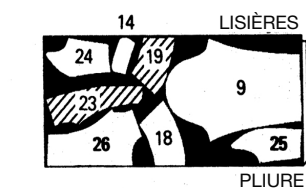
tailles 12-14-16



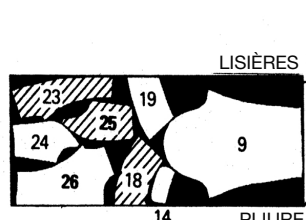
Doubleure

MODÈLE C - utilisez les pièces 9, 14, 18, 19; 23 à 26
MODÈLE D - utilisez les pièces 9, 18, 19; 23 à 26

115 cm tissu sans sens tailles 6-8-10-12



tailles 14-16



Entoilage

MODÈLE C - utilisez les pièces 11, 20
MODÈLE D - utilisez les pièces 11, 20, 22

64 cm toutes les tailles



INSTRUCTIONS DE COUTURE

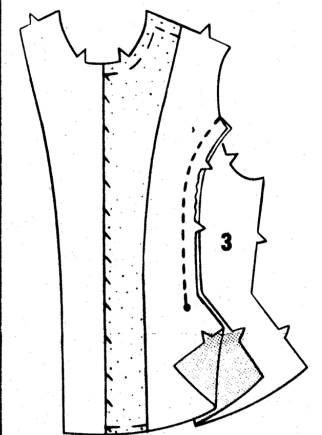
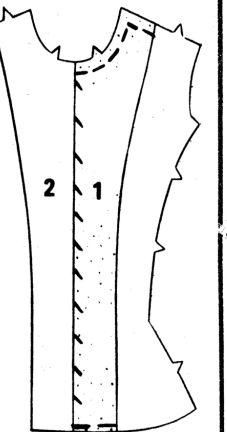
NOTE : Si vous utilisez de l'entoilage THERMOCOOLLANT, suivez les instructions du fabricant.

VESTE DOUBLÉE A, ou B

1. DEVANTS

Épinglez l'ENTOILAGE DEVANT (1) sur l'ENVERS du DEVANT (2), en faisant coïncider les encoches et ayant le bord droit de l'entoilage le long de la ligne de parementure.

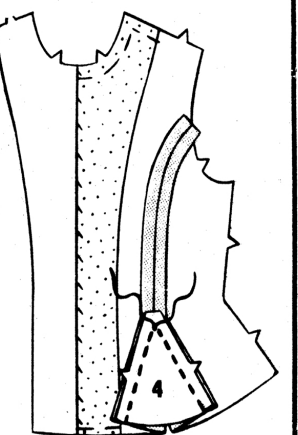
Cousez sur la ligne de parementure. Bâissez l'entoilage sur les bords de l'encolure, de l'épaule et inférieur.



Épinglez le CÔTÉ DEVANT (3) sur le devant, ENDROIT CONTRE ENDROIT, en faisant coïncider les encoches et les cercles. Piquez du bord supérieur jusqu'au cercle, en soutenant le devant pour ajuster entre les encoches.

Ouvrez les valeurs de couture au fer.

Épinglez une pièce de l'INCRUSTATION (4) sur la couture du côté devant, ENDROIT CONTRE ENDROIT, en faisant coïncider les encoches et les cercles. Piquez, en arrêtant la piqure au cercle. Pressez ensemble les valeurs de couture.



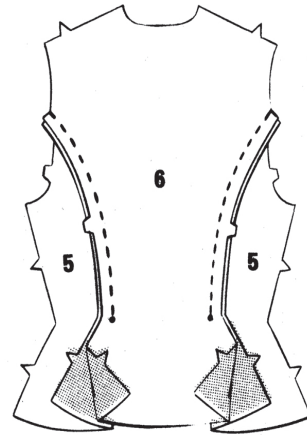
Pour le Modèle B, bâissez l'ENTOILAGE DOS (8) sur l'ENVERS du DOS (6).

- 1. ENTOILAGE DEVANT
- 2. DEVANT
- 3. CÔTÉ DEVANT
- 4. INCRUSTATION
- 5. CÔTÉ DOS
- 6. DOS
- 7. COL
- 8. PAREMENTURE DOS
- 9. MANCHE
- 10. DOUBLURE DEVANT
- 11. ENTOILAGE DEVANT
- 12. DEVANT
- 13. CÔTÉ DEVANT
- 14. RABAT
- 15. CÔTÉ DOS
- 16. DOS
- 17. BASQUE DEVANT
- 18. BASQUE DOS
- 19. DOUBLURE DEVANT
- 20. PAREMENTURE DOS
- 21. PAREMENTURE DEVANT
- 22. COL
- 23. DOUBLURE DEVANT
- 24. DOUBLURE CÔTÉ DEVANT
- 25. DOUBLURE CÔTÉ DOS
- 26. DOUBLURE DOS

<p>LÉGENDE DES CROQUIS</p> <p>ENDROIT</p> <p>ENVERS</p> <p>ENTOILAGE</p> <p>DOUBLURE</p>	<p>PIQUER ET PRESSEZ</p> <p>Épinglez ou bâtissez ensemble les coutures en faisant coïncider les encoches. Ajustez le vêtement avant de piquer les coutures principales.</p> <p>Piquez dans le sens des flèches. Utilisez une valeur de couture de 1.5 cm sauf indiqué différemment.</p>	<p>Ouvrez les coutures au fer sauf indiqué différemment. Crantez-les si nécessaire de sorte qu'elles restent à plat.</p>	<p>FINITIONS DES COUTURES ET DES BORDS NON FINIS</p> <p>PIQUEZ AU POINT ZIGZAG</p> <p>COUPEZ EN ZIGZAG</p> <p>RETOURNEZ ET PIQUEZ</p>	<p>TERMES DE COUTURE</p> <p>DÉGRADER</p> <p>Coupez les valeurs de couture jusqu'aux largeurs graduées et l'entoilage près de la piqure.</p>	<p>POINT INVISIBLE</p> <p>Utilisé pour ourler. Retournez de nouveau l'ourlet. Prenez un fil sur le vêtement ; puis un fil sur l'ourlet en diagonale.</p>
-------------------------------------------------------------------------------------------------	------------------------------------------------------------------------------------------------------------------------------------------------------------------------------------------------------------------------------------------------------------------------------------------------	--------------------------------------------------------------------------------------------------------------------------	----------------------------------------------------------------------------------------------------------------------------------------------	----------------------------------------------------------------------------------------------------------------------------------------------------	-----------------------------------------------------------------------------------------------------------------------------------------------------------------

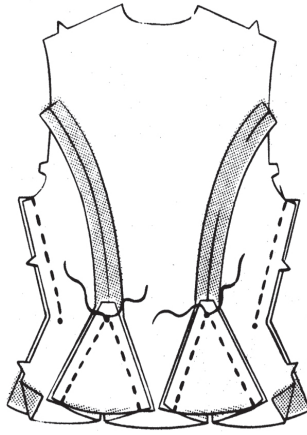
2. DOS ET COUTURES

Piquez le CÔTÉ DOS (5) et le DOS (6) sur les coutures du côté dos, depuis le bord supérieur jusqu'au cercle.

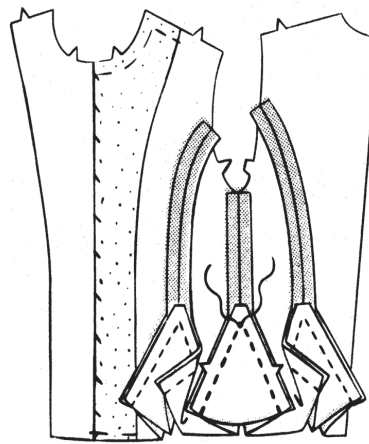


Épinglez et piquez deux pièces de l'incrustation dans les coutures du côté dos comme décrit auparavant.

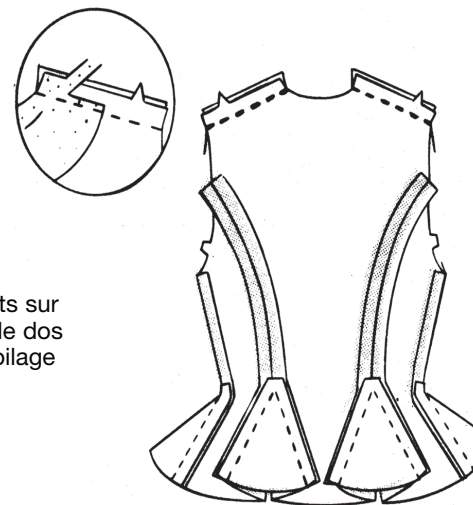
Piquez le dos et les devants sur les côtés, depuis le bord supérieur jusqu'au cercle.



Épinglez et piquez les pièces restantes de l'incrustation dans les coutures du côté dos comme décrit auparavant.

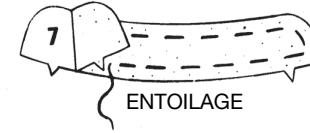


Piquez le dos et les devants sur les épaules, en soutenant le dos pour ajuster. Coupez l'entoilage près de la piqure.

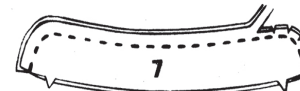


3. COL - MODÈLE A

Bâtissez l'entoilage sur l'ENVERS du COL (7).



Piquez la PAREMENTURE DE COL (7) sur le col le long des bords SANS ENCOCHE.

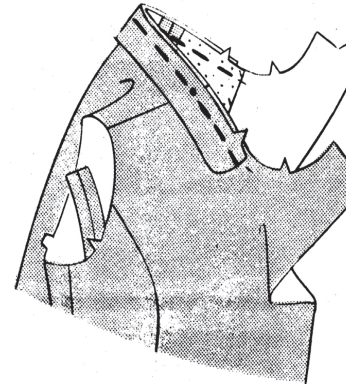


COUPEZ les valeurs de couture en dégradé : reportez-vous aux TERMES DE COUTURE. Crantez les courbes.

Retournez à l'ENDROIT. Pressez.



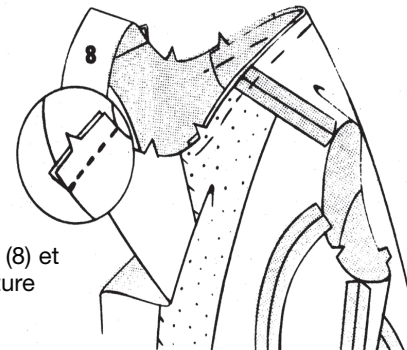
Épinglez le col sur le bord de l'encolure, ENDROIT CONTRE ENDROIT, en faisant coïncider les encoches, les cercles du col avec les coutures d'épaule et ayant les bords du devant au niveau du milieu du devant. Bâtissez.



4. PAREMENTURE ET OURLET

PAREMENTURE

NOTE : Les croquis montrent le MODÈLE A.



Piquez la PAREMENTURE DOS (8) et les prolongements de parementure devant sur les épaules.

Pliez les devants sur les lignes de parementure, ENDROIT CONTRE ENDROIT. Épinglez la parementure sur le bord de l'encolure (par-dessus le col pour le Modèle A), en faisant coïncider les encoches et les coutures. Piquez le bord de l'encolure.



Biaisez les coins. COUPEZ les valeurs de couture en DÉGRADÉ. Crantez les courbes.

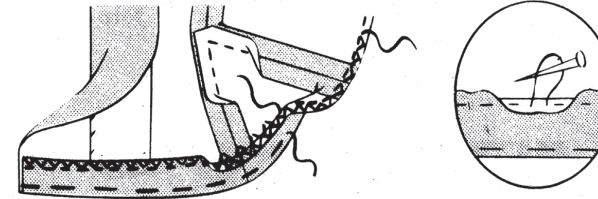
OURLET

Relevez un ourlet, en ouvrant les parementures devant et en ouvrant au fer les valeurs de couture dans la pièce de l'ourlet. Bâtissez à la main près de la pliure. Pressez.

Bâtissez à la machine à 6 mm du bord non fini. Tirez sur le fil canette pour répartir l'ampleur.

Finissez le bord non fini avec une piqure en zigzag, avec de l'extrafort ou avec de la dentelle extensible.

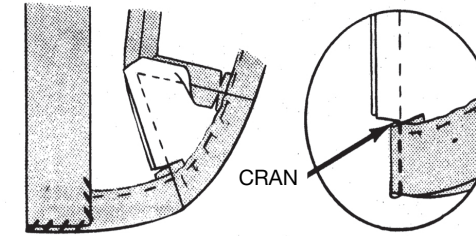
Cousez l'ourlet en place. Pressez.



Retournez de nouveau les parementures vers l'INTÉRIEUR. Pressez. Cousez à l'ourlet aux points coulés.

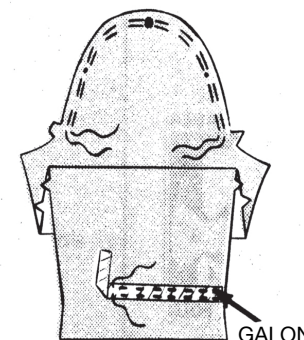
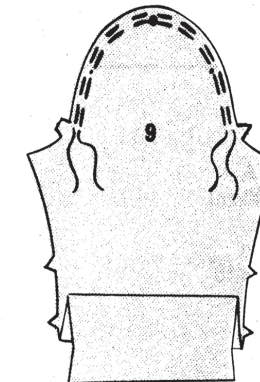
Crantez les valeurs de couture sur la partie supérieure de l'ourlet. Pressez.

Pliez l'ourlet ENDROIT CONTRE ENDROIT sur chaque couture de l'incrustation. Piquez à 6 mm de la couture à travers toute l'épaisseur.



5. MANCHES

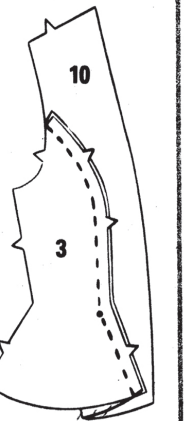
Pour froncer la tête de la MANCHE (9), bâtissez à la machine à 1.5 cm et 1.3 cm du bord non fini entre les encoches.



POUR LE MODÈLE B, épinglez le galon au-dessus de la ligne indiquée. Cousez en place à la main ou à la machine près des longs bords. (Le galon n'apparaît pas dans les croquis suivants).

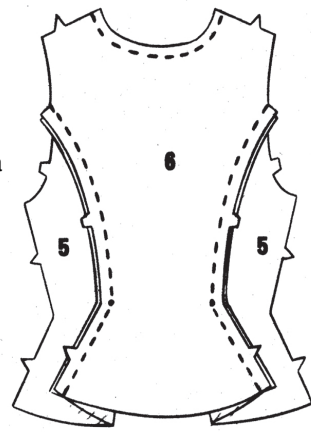
6. DOUBLURE

Épinglez la DOUBLURE CÔTÉ DEVANT (3) sur la DOUBLURE DEVANT (10), ENDROIT CONTRE ENDROIT, en faisant coïncider les encoches et les cercles. Piquez, en soutenant le devant pour ajuster entre les encoches.



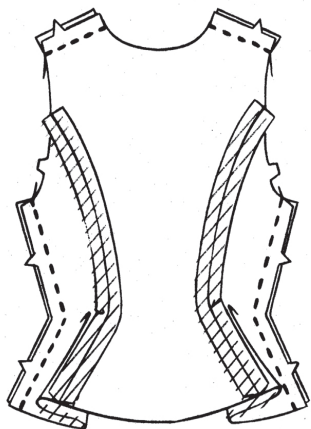
Piquez la DOUBLURE CÔTÉ DOS (5) et la DOUBLURE DOS (6) sur les coutures du côté dos.

Faites une piqûre de soutien sur le bord de l'encolure de la doublure dos à 1.3 cm du bord non fini.

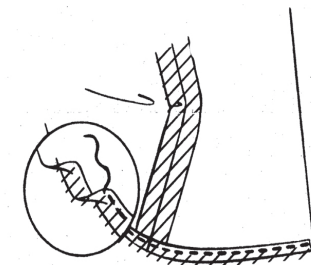


Piquez la doublure dos et les doublures devant sur les côtés.

Piquez les coutures d'épaule, en soutenant le dos pour ajuster.



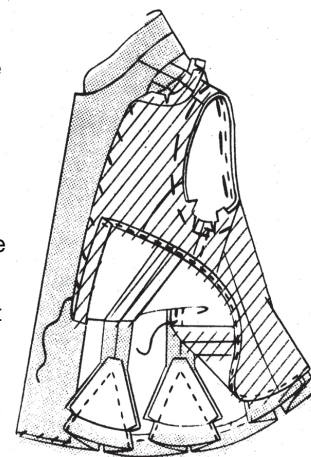
Finissez le bord inférieur de la doublure avec un ourlet étroit en rentrant au fer 1.5 cm sur le bord. Rentrez le bord de sorte que le bord non fini restera sur le pli et pressez. Piquez en place.



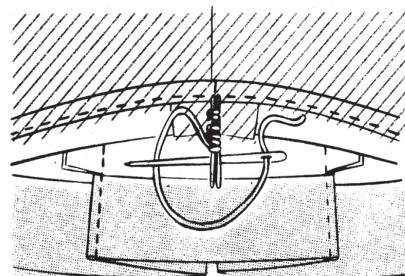
Disposez la doublure par-dessus la veste, ENVERS CONTRE ENVERS, en faisant coïncider les coutures. Épinglez ensemble les valeurs de couture du côté. Sur l'ENVERS, cousez ces valeurs de couture ensemble en arrêtant juste au-dessus de l'incrustation.

Bâissez la doublure et la veste sur les emmanchures, en crantant les dessous de bras de la doublure, si nécessaire.

Rentrez 1.5 cm sur les bords du devant et de l'encolure de la doublure, en crantant vers la piqûre de soutien. Épinglez la doublure par-dessus la parementure. Cousez en place aux points coulés.



Fixez les coutures de la doublure sur le centre de chaque incrustation.

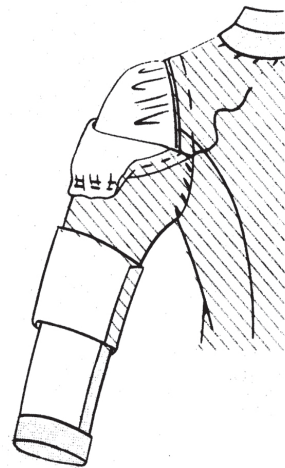


Froncez la tête de la DOUBLURE DE MANCHE (9) et piquez la couture de la manche comme décrit pour la manche.

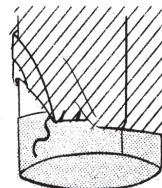


Glissez la doublure par-dessus la manche, ENVERS CONTRE ENVERS.

Repliez le bord supérieur de la doublure de manche à 1.5 cm du bord non fini et de l'ourlet sur l'emmanchure, en ajustant les fronces pour ajuster.



Rentrez 1.5 cm sur le bord inférieur de la doublure et cousez aux points coulés à 1.5 cm par-dessus le bord non fini de l'ourlet de manche. Formez un pli avec la longueur extra de la doublure au bord inférieur pour éviter qu'elle soit tendue. Pressez la pliure vers le bas.

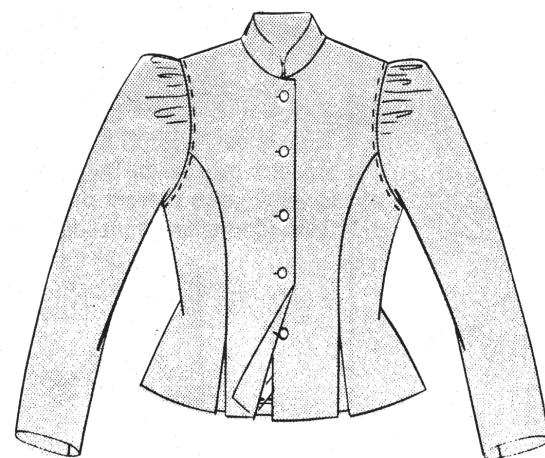


7. FINITION

BOUTONNIÈRES ET BOUTONS

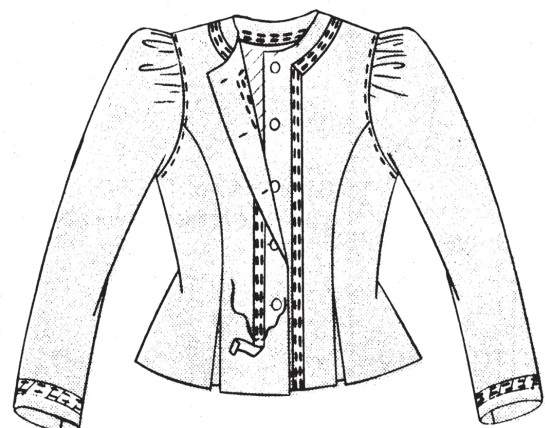
Faites les boutonnières sur le devant DROIT.

Superposez le devant DROIT au GAUCHE, en faisant coïncider les milieux. Marquez et cousez les boutons sous les boutonnières.



GALON - MODÈLE B

Épinglez un long bord du galon le long de la ligne indiquée, en rentrant les extrémités et en pliant l'ampleur sur les coins. Cousez en place à la main ou à la machine.

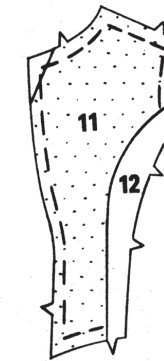


VESTE DOUBLÉE C ou D

1. DEVANTS

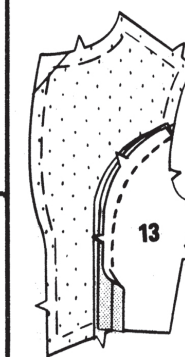
ENTOILAGE

Épinglez l'ENTOILAGE DEVANT (11) sur l'ENVERS du DEVANT (12). Biaisiez le coin de l'entoilage vers 6 mm à l'INTÉRIEUR de la ligne de couture, comme illustré. Bâissez.



COUTURE DU CÔTÉ DEVANT

Pour soutenir le bord du côté devant du devant, bâissez à la machine le long de la ligne de couture entre les encoches.



Épinglez le devant sur le CÔTÉ DEVANT (13), ENDROIT CONTRE ENDROIT, en faisant coïncider les encoches. Distribuez l'ampleur pour ajuster. Bâissez. Piquez.

Ouvrez les valeurs de couture au fer, en crantant la courbe si nécessaire.

RABAT - MODÈLE C

ENDROIT CONTRE ENDROIT, épinglez une DOUBLURE DE RABAT (14) sur un RABAT (14). Piquez le long du bord SANS ENCOCHE.

Coupez les valeurs de couture à 1 cm.

Retournez à l'ENDROIT. Pressez. Bâissez ensemble les bords non finis.

Répétez pour le deuxième rabat.



Épinglez chaque rabat sur le devant, ENDROIT CONTRE ENDROIT, en faisant coïncider les encoches. Bâissez.



2. DOS ET COUTURES

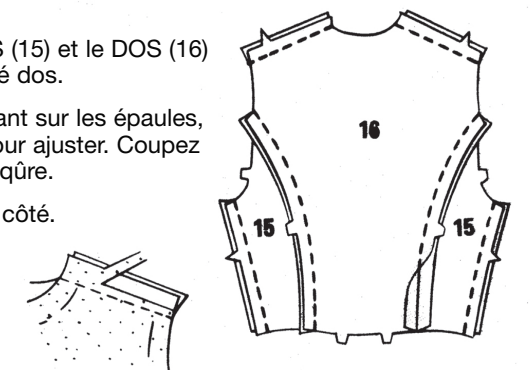
Pour le Modèle C, bâissez l'ENTOILAGE DOS (20) sur l'ENVERS du DOS (16).



Piquez les CÔTÉS DOS (15) et le DOS (16) sur les coutures du côté dos.

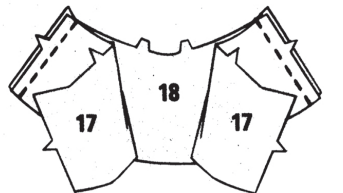
Piquez le dos et le devant sur les épaules, en distribuant le dos pour ajuster. Coupez l'entoilage près de la piqûre.

Piquez les coutures du côté.

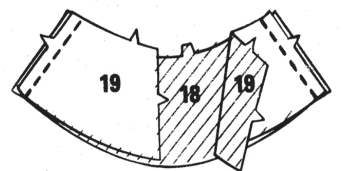


3. BASQUE

Piquez la BASQUE DEVANT (17) et la BASQUE DOS (18) sur les côtés.

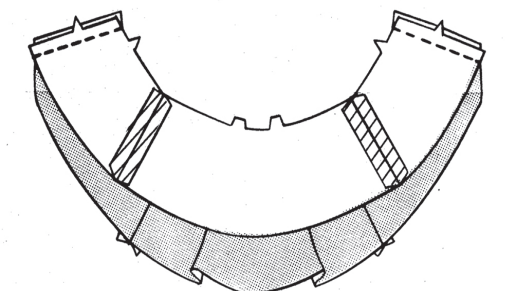


Piquez la DOUBLURE DE BASQUE DEVANT (19) et la DOUBLURE DE BASQUE DOS (18) sur les côtés.



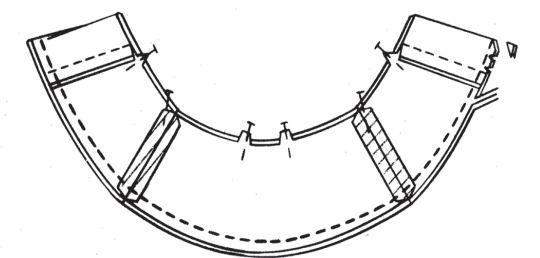
Piquez la doublure de basque sur la basque le long des bords du devant.

Pressez les valeurs de couture vers la doublure.



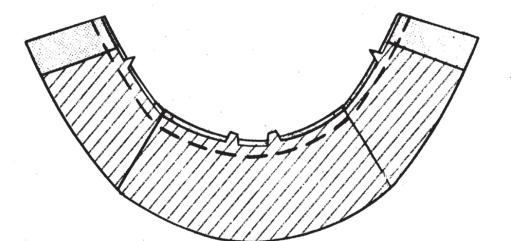
Pliez la basque devant sur le milieu du devant, ENDROIT CONTRE ENDROIT. Épinglez la doublure sur la basque, en faisant coïncider les coutures. Piquez le long du bord SANS ENCOCHE.

Biaisiez les coins. COUPEZ les valeurs de couture en dégradé. Crantez la courbe.



Retournez à l'ENDROIT. Pressez, en pliant la basque devant au niveau du milieu du devant.

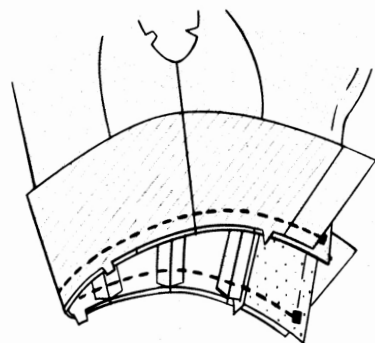
Bâissez ensemble les bords non finis, en faisant coïncider les encoches et les coutures.



CONTINUEZ SUR L'AUTRE CÔTÉ

Épinglez la basque sur la veste, ENDROIT CONTRE ENDROIT, en faisant coïncider les encoches, les coutures et ayant les bords du devant de la basque sur les carrés. Piquez.

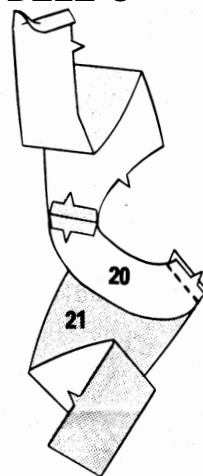
Pressez les valeurs de couture vers le haut.



4. PAREMENTURE - MODÈLE C

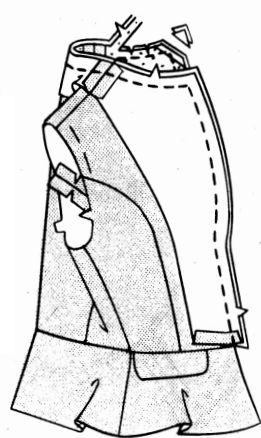
Piquez la PAREMENTURE DOS (20) et les PAREMENTURES DEVANT (21) sur les épaules.

Ouvrez les valeurs de couture au fer. Rentrez au fer 1.5 cm sur le bord inférieur des parementures devant.



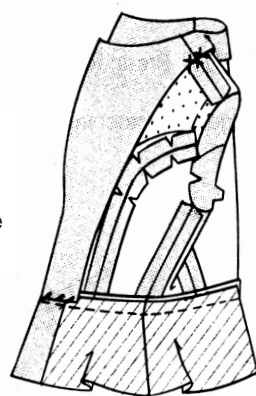
Épinglez la parementure sur la veste, ENDROIT CONTRE ENDROIT, en faisant coïncider les encoches et les coutures. Piquez le long des bords du devant et de l'encolure.

Biaisez les coins. COUPEZ les valeurs de couture en dégradé. Crantez les courbes.



Retournez la parementure vers l'INTÉRIEUR. Pressez.

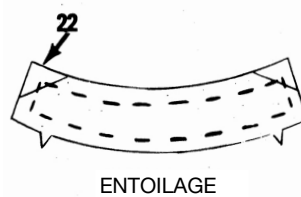
Cousez aux points de chausson la parementure sur les coutures et cousez les bords inférieurs de parementures devant par-dessus la couture aux points coulés.



5. COL ET PAREMENTURE - MODÈLE D

Pour renforcer le bord supérieur du devant, piquez le long de la ligne de couture sur chaque côté du cercle, comme illustré.

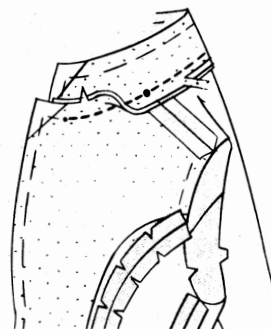
Épinglez l'entoilage sur l'ENVERS d'une pièce du COL (22). (Celle-ci est le dessous de col). Biaisez les coins de l'entoilage à 6 mm à l'INTÉRIEUR de la ligne de couture, comme illustré. Bâissez.



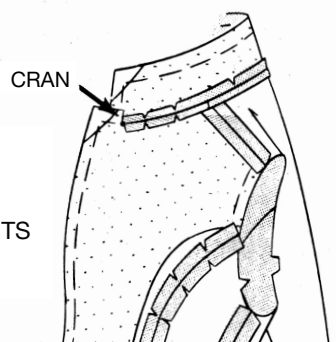
ENTOILAGE

Épinglez le dessous de col sur le bord de l'encolure, ENDROIT CONTRE ENDROIT, en faisant coïncider les encoches, les petits cercles et les GRANDS cercles du col avec les coutures d'épaule. Piquez entre les petits cercles.

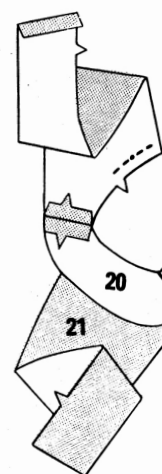
Coupez l'entoilage près de la piqûre.



Coupez les valeurs de couture à 1 cm de la piqûre. Crantez les courbes et vers les PETITS cercles sur les devants.



CRAN

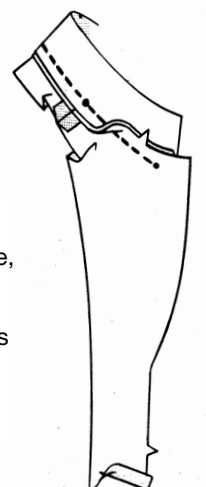


Pour renforcer le bord supérieur de la PAREMENTURE DEVANT (21), piquez le long de la ligne de couture sur chaque côté du cercle.

Piquez la PAREMENTURE DOS (20) et les parementures devant sur les épaules.

Ouvrez les valeurs de couture au fer. Rentrez au fer 1.5 cm sur le bord inférieur de la parementure devant.

Épinglez le COL (22) restant sur le bord de l'encolure de la parementure, ENDROIT CONTRE ENDROIT et en faisant coïncider les encoches, les petits cercles et les GRANDS cercles du col avec les coutures d'épaule. Piquez entre les petits cercles.



Coupez les valeurs de couture à 1 cm de la piqûre. Crantez les courbes et vers les PETITS cercles sur la parementure.

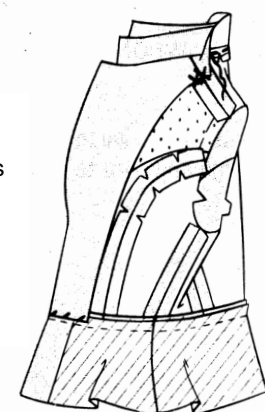
Épinglez le col et la parementure sur le dessous de col et la veste, ENDROIT CONTRE ENDROIT, en faisant coïncider les encoches et les petits cercles. Piquez, en arrêtant la piqûre aux PETITS cercles.

Biaisez les coins. COUPEZ les valeurs de couture en dégradé. Crantez les courbes.

Retournez le col et la parementure à l'ENDROIT.

Cousez ensemble les valeurs de couture de l'encolure.

Cousez aux points de chausson la parementure sur les coutures d'épaule. Cousez le bord inférieur des parementures devant sur la couture aux points coulés.

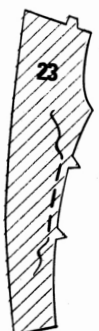


6. MANCHES

Comme décrit pour la VESTE A ou B -- 6. MANCHES ; sans prenant compte des instructions pour le galon.

7. DOUBLURE

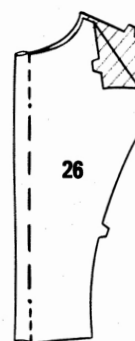
Pour soutenir le bord du côté devant de la DOUBLURE DEVANT (23), bâissez à la machine le long de la ligne de couture entre les encoches.



Épinglez la doublure devant sur la DOUBLURE CÔTÉ DEVANT (24), ENDROIT CONTRE ENDROIT et en faisant coïncider les encoches. Distribuez l'ampleur pour ajuster. Bâissez. Piquez.

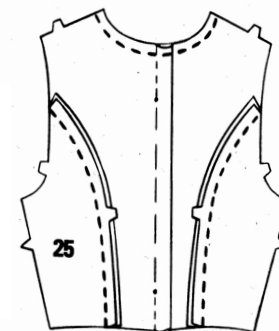


Pour former le pli sur la DOUBLURE DOS (26), pliez en deux ENDROIT CONTRE ENDROIT. Bâissez le long de la ligne de pli. Piquez le long des lignes pointillées jusqu'aux cercles. Pressez le pli vers un côté.

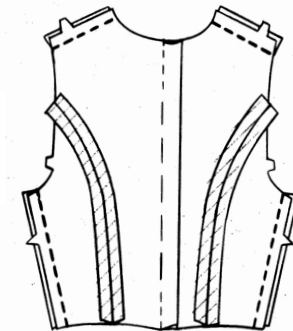


Piquez la DOUBLURE CÔTÉ DOS (25) sur la doublure dos.

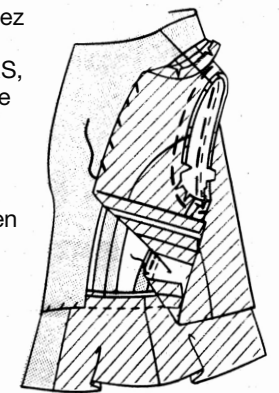
Faites une piqûre de soutien sur le bord de l'encolure de la doublure dos à 1.3 cm du bord non fini.



Piquez la doublure dos et la doublure devant sur les épaules, en soutenant le dos pour ajuster. Piquez les coutures du côté.



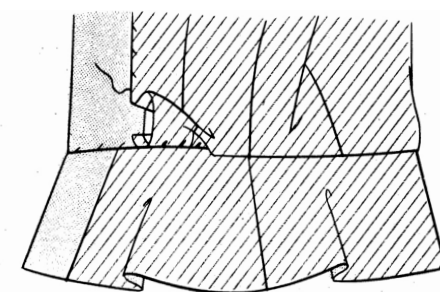
Disposez la doublure par-dessus la veste, ENVERS CONTRE ENVERS et en faisant coïncider les coutures. Épinglez ensemble les valeurs de couture du côté. Sur l'ENVERS, cousez ces valeurs de couture ensemble jusqu'à 2.5 cm du bord inférieur.



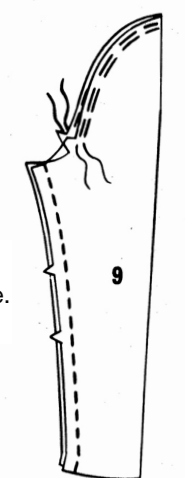
Bâissez la doublure et la veste sur les emmanchures, en crantant les dessous de bras de la doublure si nécessaire.

Rentrez 1.5 cm sur les bords du devant et de l'encolure de la doublure, en crantant vers la piqûre de soutien. Cousez en place jusqu'à 7.5 cm de la couture aux points coulés.

Rentrez 1.5 cm sur le bord inférieur de la doublure et cousez par-dessus la couture aux points coulés. Formez un pli avec la longueur extra de la doublure au bord inférieur pour éviter qu'elle soit tendue. Pressez la pliure vers le bas et finissez les bords du devant de la doublure sur la parementure aux points coulés.



Froncez la tête de la DOUBLURE DE MANCHE (9) et piquez la couture de manche comme décrit pour la manche.

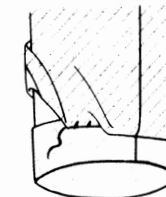


Glissez la doublure par-dessus la manche, ENVERS CONTRE ENVERS.

Repliez le bord supérieur de la doublure de manche à 1.5 cm du bord non fini et ourlez sur l'emmanchure, en distribuant les fronces pour ajuster.



Rentrez 1.5 cm sur le bord inférieur de la doublure et cousez aux points coulés à 1.5 cm par-dessus le bord non fini de l'ourlet de manche. Formez un pli avec la longueur extra de la doublure au bord inférieur pour éviter qu'elle soit tendue. Pressez la pliure vers le bas.

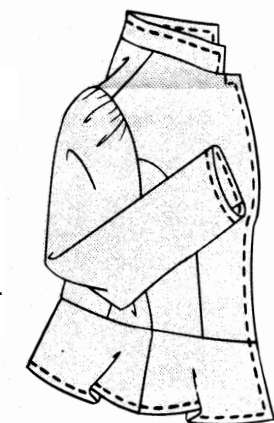


8. FINITION

POUR LE MODÈLE D

POUR LE MODÈLE D

Surpiquez à 6 mm du devant, du col, du bord inférieur de la veste et du bord inférieur de la manche.



POUR LE MODÈLE C ou D

POUR LE MODÈLE C ou D

Pour coudre les brandebourgs sur le devant, amenez les bords du devant l'un sur l'autre. Centrez les brandebourgs par-dessus le devant dans les positions indiquées avec la partie du bouton sur le devant GAUCHE. Cousez en place.

