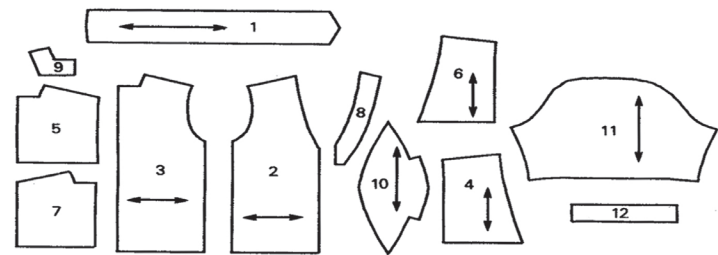


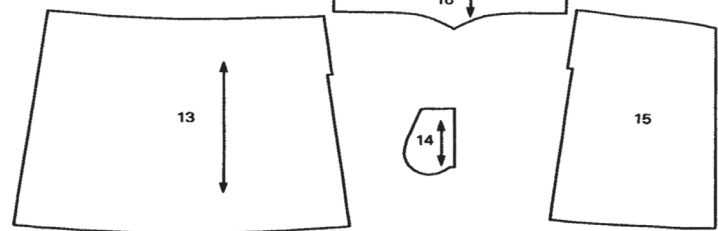
8925 McCALL'S



PIÈCES DU PATRON HAUT A-B



JUPE



1. ATTACHE
2. HAUT DEVANT
3. HAUT DOS
4. DESSUS DE COL
5. DESSUS DE COL
6. DESSOUS DE COL
7. DESSOUS DE COL
8. PAREMENTURE D'ENCOLURE DEVANT
9. PAREMENTURE D'ENCOLURE DOS
10. FAUX PLASTRON
11. MANCHE
12. BANDE DE MANCHE
13. JUPE DOS ET CÔTÉ
14. POCHÉ
15. JUPE DEVANT
16. CEINTURE DE JUPE

MARQUES DU PATRON

- LIGNE DU DROIT FIL :** placez la ligne sur le droit fil du tissu, à une distance uniforme de la lisière.
- LIGNE DE PLIURE :** placez sur la pliure du tissu.
- LIGNE DE COUPE :** pour couper.
- LIGNE DE COUTURE :** pour piquer.
- VALEUR DE COUTURE :** la distance entre les lignes de coupe et de couture est généralement de 1.5 cm.
- ENCOCHES ET CERCLES :** pour faire coïncider les pièces du patron.

ADJUSTEZ SI NÉCESSAIRE

Un patron est fait pour ajuster les mesures spécifiques du corps, avec de l'ampleur supplémentaire pour le confort et le style. Ajustez les pièces avant de les placer sur le tissu. Ajustez les longueurs de la taille dos et du vêtement fini en utilisant le Guide facile de McCall's.

POUR RACCOURCIR : pliez le Guide facile. Pliez la quantité nécessaire. Adhézerez en place.

POUR RALLONGER : coupez sur les lignes pointillées du Guide facile. Étendez la quantité nécessaire. Adhézerez par-dessus le papier. Reportez-vous au livre de McCall's « How To Fit » pour d'autres ajustements.

COUPEZ ET MARQUEZ

RÉTRÉCISSEZ LE TISSU qui n'est pas étiqueté prétrécut. Pressez.

ENTOUREZ LE PLAN DE COUPE pour le modèle, la taille, la largeur du tissu.

Utilisez le plan **AVEC SENS** pour les tissus à motif ayant un sens, avec sens, avec poil ou à surface nuancée.

Pour **DOUBLE ÉPAISSEUR** - pliez le tissu endroit contre endroit.

Pour **ÉPAISSEUR SIMPLE** - placez le tissu ayant l'endroit vers le haut.

Avant de **COUPER**, placez toutes les pièces sur le tissu selon le plan de coupe. Superposez les marges. Épinglez.

Coupez **EXACTEMENT** à travers le tissu et le patron sur la ligne de coupe. Coupez les encoches vers l'extérieur.

AVANT D'ENLEVER LE PATRON, reportez les marques sur l'envers du tissu. Deux façons de le faire rapidement et avec sécurité sont la méthode aux épingles et à crayon craie ou la méthode avec du papier calque et la roulette.

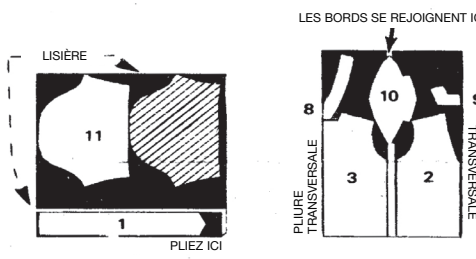
PLANS DE COUPE

- La zone noire montre le tissu.
- Pièces du patron à être placées avec le côté imprimé vers le haut.
- Pièces du patron à être placées avec le côté imprimé vers le bas.

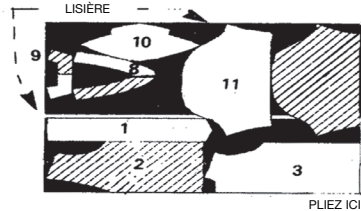
A HAUT (TISSU À RAYURES)

utilisez les pièces 1, 2, 3, 8 à 11

115 cm tissu avec sens ou sans sens toutes les tailles



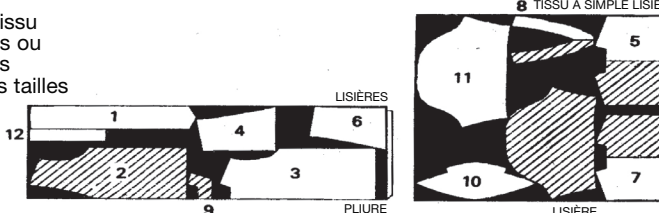
150 cm tissu avec sens toutes les tailles



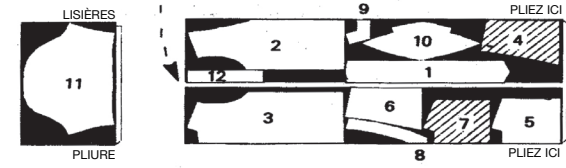
B HAUT

utilisez les pièces 1 à 12

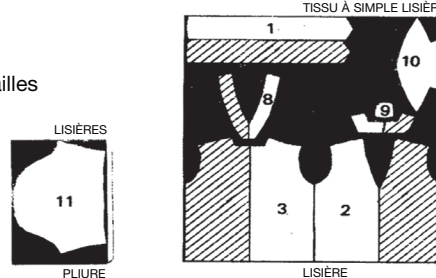
115 cm tissu avec sens ou sans sens toutes les tailles



150 cm tissu avec sens toutes les tailles



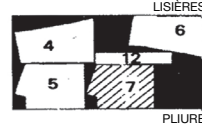
150 cm tissu avec sens toutes les tailles



Contraste

utilisez les pièces 4 à 7, 12

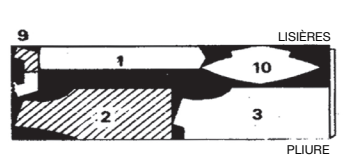
115 cm tissu avec sens ou sans sens toutes les tailles



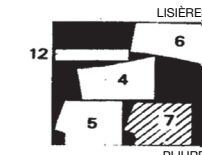
A HAUT (AUTRE TISSU)

utilisez les pièces 1, 2, 3, 8 à 11

115 cm tissu avec sens ou sans sens toutes les tailles



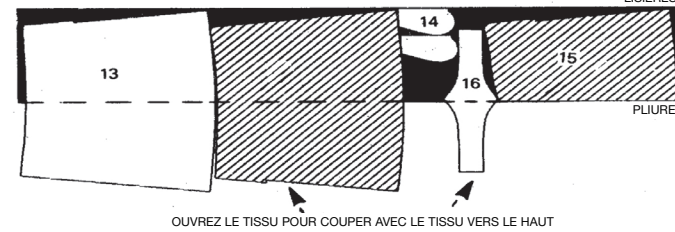
150 cm tissu avec sens toutes les tailles



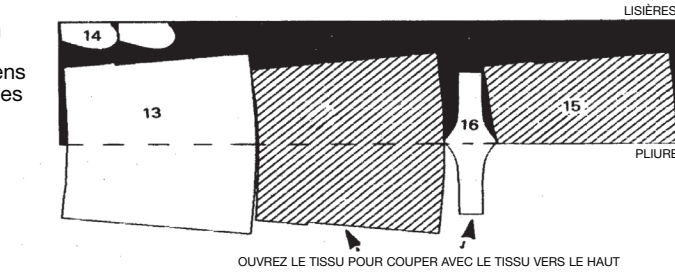
JUPE

utilisez les pièces 13 à 16 (la pièce 16 se coupe aussi en entoilage)

115 cm tissu avec sens ou sans sens toutes les tailles



150 cm tissu avec sens toutes les tailles



Utilisez ce tableau de référence comme un guide pour choisir l'entoilage. Essayez toujours la compatibilité en adhérant ou en cousant un morceau d'entoilage sur votre tissu avant de l'appliquer sur votre vêtement.

GUIDE POUR L'ENTOILAGE

Tissus	Entoilage
Coordonnés et Robes (transparents)	voile, mousseline de soie, linon, gaze, batiste, tissu leno, crêpe Georgette, coton damassé, crêpe de Chine, charmeuse
(souples)	challis, jersey, tricotés simples, tricot, crêpe
(fermes)	shirtings, vichy, popeline, chambray, seersucker, coton, broadcloth, velours, coton d'Oxford, piqué, toile de lin léger, cotonnades, crepe, denim léger
Manteaux, Robes, Vestes et Tailleurs (souples)	laine, toile de lin, denim, popeline, velours côtelé, tweeds, flanelles, lainages, gabardine, mohair, cuir synthétique et simili suède
(fermes)	tricotés doubles, tricotés en coton ou colornade, tricotés simples, tricotés légers pour chandail, tissu éponge, jersey, velours léger, Jersey molletonné pour sweatshirt

* Sheer Blenders, Sof-Shape, Pel-Aire et Stretch-Ease sont des marques registrées du Pellon Corporation®
• Ces produits sont des marques registrées de Stacy Fabric Corporation
Pour l'entoilage THERMOCOILLANT, suivez les instructions de couture.

INFORMATION DE COUTURE

ÉPINGLEZ ET ADJUSTEZ
Épinglez ou bâtissez les coutures, ENDROIT CONTRE ENDROIT, en faisant coïncider les encoches. Ajustez le vêtement avant de piquer les coutures principales.

PIQUEZ
En utilisant une valeur de couture de 1.5 cm sauf indiqué différemment. Utilisez la marque de la ligne guide sur la plaque métallique de la machine à coudre pour avoir une valeur de couture précise.

Si votre machine n'a pas cette marque, faites votre propre marque avec du ruban thermocoillant placé à 1.5 cm du chas de l'aiguille.

DÉGRADEZ
Coupez les valeurs de couture en dégradé et l'entoilage près de la piqure.

PRESSEZ
Ouvrez les coutures au fer sauf indiqué différemment. Crantez si nécessaire pour presser les coutures à plat.

PIQUEUR DU BORD
Sur l'ENDROIT, piquez près des coutures ou du bord fini.

SURPIQUEUR
Sur l'ENDROIT, piquez à de 6 mm à 1 cm de la couture ou le bord fini, en utilisant le pied-de-biche comme un guide.

LÉGENDE DES CROQUIS

INSTRUCTIONS DE COUTURE

HAUT A ou B

1. ATTACHES

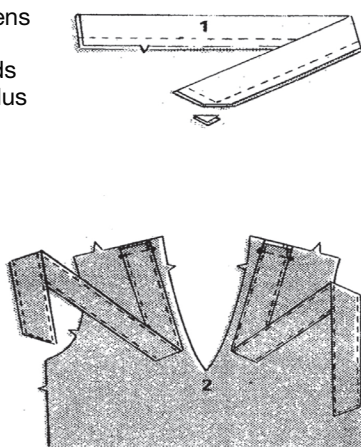
Pliez l'attache (1) en deux dans le sens de la longueur, ENDROIT CONTRE ENDROIT. Piquez ensemble les bords non finis, en laissant l'extrémité la plus proche libre.

Biaisez les coins.

Retournez à l'ENDROIT. Pressez.

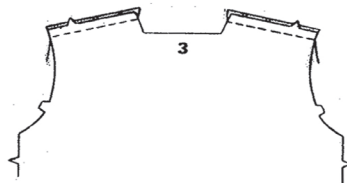
Piquez le bord le long des bords finis.

Sur l'ENDROIT, bâtissez les attaches sur les bords de l'épaule du HAUT DEVANT (2) entre les cercles, ayant le bord cousu des attaches vers les côtés.



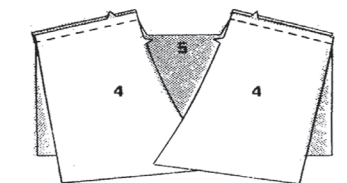
2. COUTURES D'ÉPAULE

Piquez le HAUT DOS (3) et le haut devant sur les épaules.



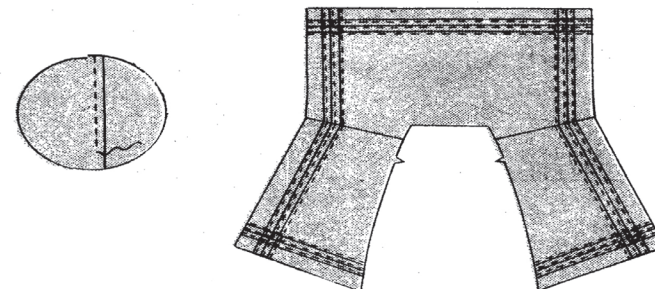
3. COL ET PAREMENTURE D'ENCOLURE

Piquez chaque DESSUS DE COL (4) et le DESSUS DE COL (5) sur les épaules.

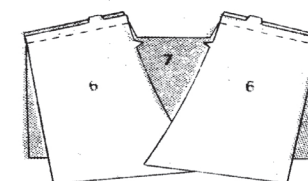


Pour former des petits plis sur les bords inférieurs du dessus de col, sur l'ENDROIT pliez sur les lignes continues. Pressez. Piquez à 1.5 mm des pliures. Pressez vers le bas.

Faites de la même façon des petits plis sur les bords de l'épaule du dessus de col. Pressez vers les côtés.



Piquez chaque DESSOUS DE COL (6) et DESSOUS DE COL (7) sur les épaules.

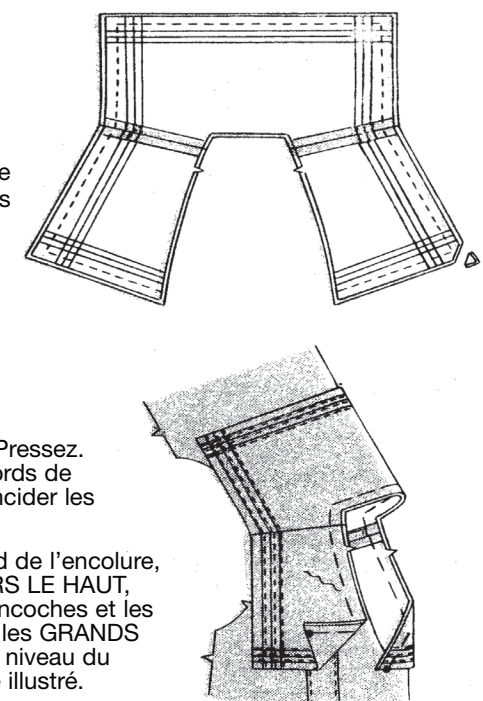


Épinglez le dessus de col et le dessous de col, ENDROIT CONTRE ENDROIT, en faisant coïncider les coutures d'épaule et ayant les bords extérieurs au même niveau. Piquez le long des bords extérieurs.

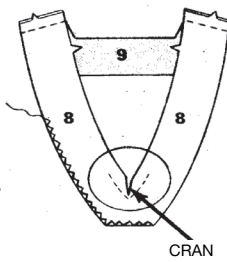
Biaisez les coins. COUPEZ les valeurs de couture en DÉGRADÉ : reportez-vous à l'INFORMATION DE COUTURE.

Retournez à l'ENDROIT. Pressez. Bâtissez ensemble les bords de l'encolure, en faisant coïncider les encoches.

Épinglez le col sur le bord de l'encolure, ayant les ENDROITS VERS LE HAUT, en faisant coïncider les encoches et les coutures d'épaule, ayant les GRANDS cercles du col rejoints au niveau du milieu du devant, comme illustré. Bâtissez.

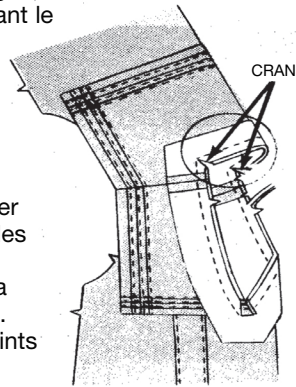


Pour renforcer le coin intérieur de la PAREMENTURE D'ENCOLURE DEVANT (8), piquez à 1.5 cm du bord non fini sur chaque côté du coin. Crantez vers la piqûre sur le coin.



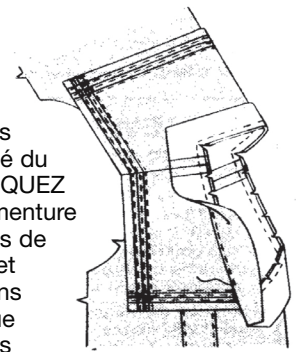
Piquez la PAREMENTURE D'ENCOLURE DOS (9) et la parementure d'encolure devant sur les épaules.

Finissez le bord SANS ENCOCHE de la parementure au point zigzag, en coupant en zigzag ou en rentrant 6 mm et en piquant le bord.

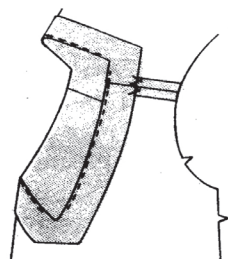


Épinglez la parementure sur le bord de l'encolure du HAUT, ENDROIT CONTRE ENDROIT, en faisant coïncider les encoches, les milieux et les coutures. Amenez les points du col à travers le cran sur la parementure, comme illustré. Piquez en maintenant les points du col libres.

Coupez les valeurs de couture en DÉGRADÉ. Crantez les coins intérieurs sur le dos et vers la piqûre sur le devant. Crantez les courbes.



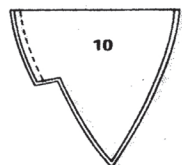
Pressez la parementure et les valeurs de couture à l'opposé du bord de l'encolure. SOUS-PIQUEZ en piquant à travers la parementure et les valeurs de couture près de la couture, en commençant et en arrêtant à 2.5 cm des coins intérieurs. (Ceci empêche que la parementure s'enroule vers l'EXTÉRIEUR).



Retournez la parementure vers l'INTÉRIEUR. Pressez. Cousez aux points de chausson la parementure sur les coutures.

4. FAUX PLASTRON

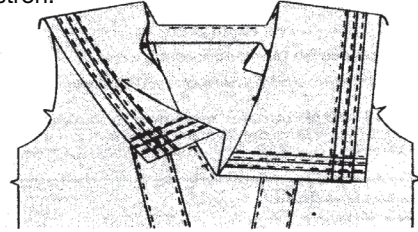
Pliez le FAUX PLASTRON (10) sur la ligne de pliure, ENDROIT CONTRE ENDROIT. Piquez ensemble les longs bords du prolongement, en prenant une valeur de couture de 6 mm.



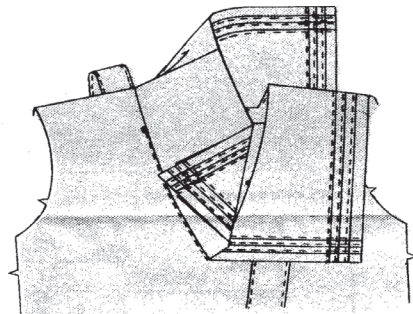
Retournez à l'ENDROIT, en pliant le long de la ligne de pliure. Pressez. Bâtessez ensemble les bords non finis.



Glissez le faux plastron sous les bords du devant, ayant les ENDROITS VERS LE HAUT, en faisant coïncider les milieux, les cercles sur le côté GAUCHE, ayant le bord supérieur du faux plastron sur les carrés et les bords du devant le long de la ligne de couture et de la ligne continue. Soulevez le col et épinglez le devant sur le faux plastron.

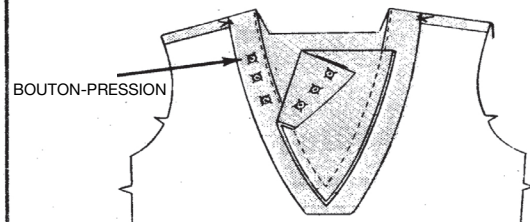


Sur l'ENDROIT, piquez le devant près de la couture d'encolure entre le carré sur l'ENDROIT et le cercle sur le côté GAUCHE, à travers toute l'épaisseur.



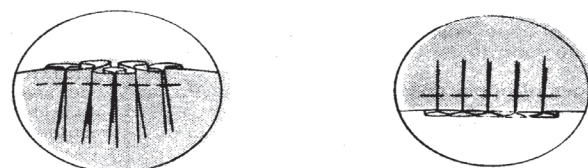
Cousez les boutons-pression mâles sur les positions indiquées du faux plastron.

Cousez l'autre partie des boutons-pression sur les positions indiquées de la parementure d'encolure devant.



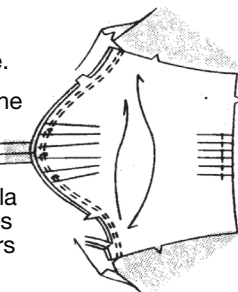
5. MANCHES ET COUTURES DE DESSOUS DE BRAS

Pour former des plis sur l'ENDROIT de la tête de manche et le bord inférieur de la MANCHE (11), amenez les lignes pointillées vers les lignes continues dans le sens des flèches. Bâtessez sur les bords supérieur et inférieur de la manche.

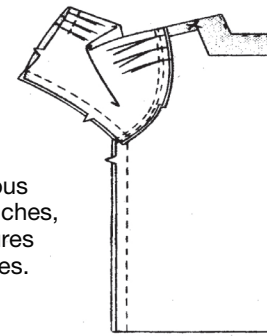


ENDROIT CONTRE ENDROIT, épinglez la manche sur le bord de l'emmanchure, en faisant coïncider les encoches, les petits cercles et le GRAND cercle avec la couture d'épaule.

Bâtessez en soutenant la manche au-dessous de petits cercles. Piquez, puis piquez à 6 mm de la première piqûre. Coupez les valeurs de couture près de la seconde piqûre au-dessous des encoches. Retournez les valeurs de couture vers le devant et le dos.

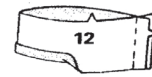


Piquez les coutures de dessous de bras du HAUT et des manches, en faisant coïncider les coutures d'emmanchure et les encoches.



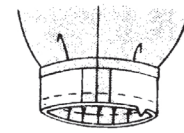
Piquez la couture de la BANDE DE MANCHE (12).

Rentrez au fer 1.5 cm sur le bord SANS ENCOCHE de la bande.

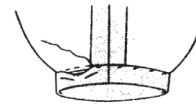


Épinglez la bande sur le bord inférieur de la manche, ENDROIT CONTRE ENDROIT, en faisant coïncider les encoches et les coutures. Piquez.

Coupez les valeurs de couture en DÉGRADÉ. Pressez les valeurs de couture vers la bande.

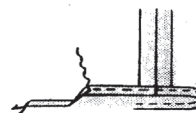


Ourlez le bord pressé de la bande par-dessus la couture. Pressez.



6. OURLET

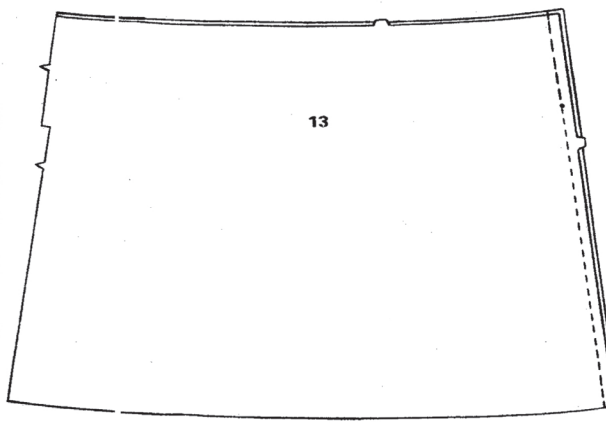
Finissez le bord inférieur du HAUT avec un ourlet étroit de 1.5 cm.



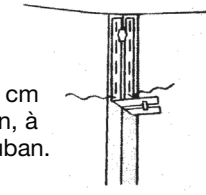
JUPE

1. COUTURE DU MILIEU DU DOS ET FERMETURE À GLISSIÈRE

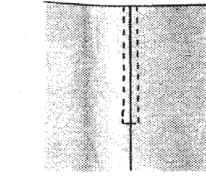
Piquez la couture du milieu du dos de la JUPE DOS ET CÔTÉS (13) du bord inférieur au cercle. Bâtessez à la machine les bords de l'ouverture ensemble au-dessus du cercle. Ouvrez au fer.



Sur l'ENVERS, centrez la fermeture à glissière vers le bas par-dessus la couture faufilee ayant la tirette à 2.2 cm du bord supérieur. Bâtessez à la main, à travers toute l'épaisseur - tissu et ruban.

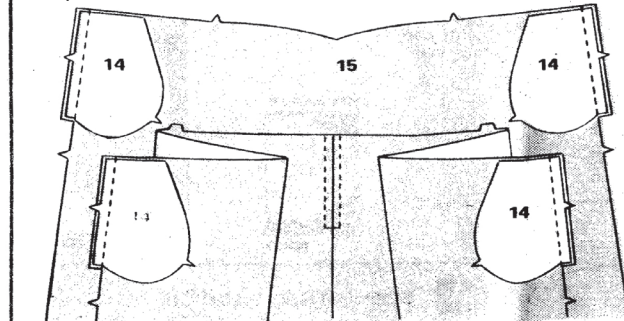


Sur l'ENDROIT, piquez à 6 mm de la couture en utilisant un pied à fermeture. Enlevez le bâti.



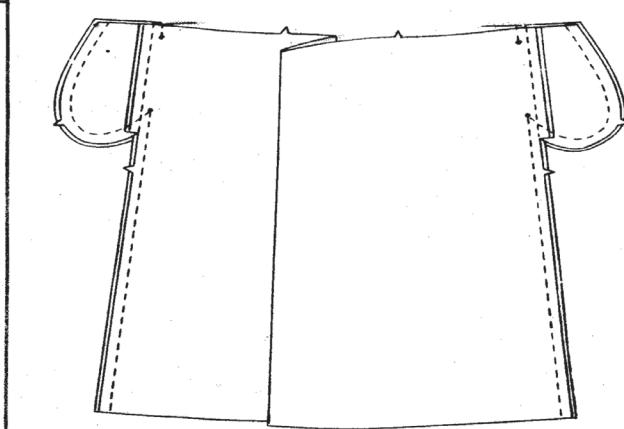
2. POCHE ET COUTURES DU CÔTÉ DEVANT

ENDROIT CONTRE ENDROIT, piquez les POCHE (14) sur la jupe dos et côtés et les prolongements de la JUPE DEVANT (15). Pressez les valeurs de couture vers les poches.



Épinglez le devant et le dos sur les côtés devant, en faisant coïncider les encoches et les cercles. Épinglez ensemble les bords de la poche.

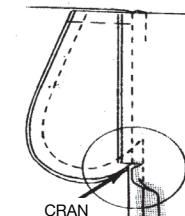
Piquez du bord inférieur jusqu'au cercle inférieur ; puis continuez autour des poches jusqu'au bord supérieur. Piquez le long de la ligne pointillée du bord supérieur jusqu'au cercle supérieur.



Crantez les valeurs de couture de dos au-dessous des poches.

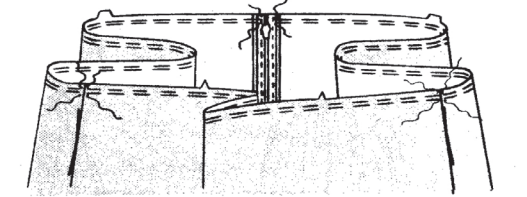
Ouvrez les coutures du côté devant au fer. Retournez les poches vers le devant et pressez légèrement le long de la ligne continue.

Bâtessez les poches et le devant sur le bord supérieur.



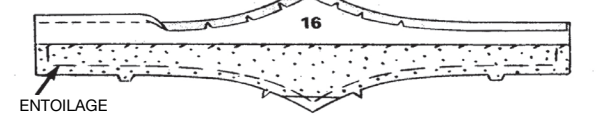
3. CEINTURE

Pour froncer le bord supérieur de la jupe, bâtessez à la machine à 1.5 cm et 1.3 cm du bord supérieur, en arrêtant le bâti aux coutures.

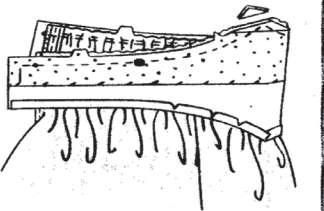


Piquez le long du long bord SANS ENCOCHE de la CEINTURE (16) à 1.5 cm du bord non fini. Rentrez au fer le long de la ligne de piqûre, en crantant la courbe vers la piqûre si nécessaire.

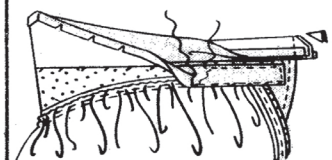
Épinglez l'entoilage sur l'ENVERS du bord À ENCOCHE de la ceinture. Coupez le coin du milieu devant de l'entoilage en diagonale jusqu'à 6 mm à l'INTÉRIEUR de la ligne de couture, comme illustré. Bâtessez. Cousez sur la ligne de pliure.



Épinglez la ceinture sur la jupe, ENDROIT CONTRE ENDROIT, en faisant coïncider les encoches, les milieux, les carrés et les cercles avec les bords de l'ouverture. Tirez sur le fil canette et tires sur le fil de fronces pour ajuster. Bâtessez. Piquez.



Biaisez les coins. COUPEZ les valeurs de couture en DÉGRADÉ : reportez-vous à l'INFORMATION DE COUTURE. Pressez les valeurs de couture vers la ceinture.



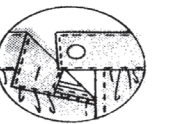
Pliez la ceinture sur la ligne de pliure, ENDROIT CONTRE ENDROIT. Piquez les extrémités.

Biaisez les coins. COUPEZ les valeurs de couture en DÉGRADÉ.

Retournez à l'ENDROIT. Ourlez le bord pressé de la ceinture par-dessus la couture. Pressez.

Piquez le bord sur tous les bords de la ceinture.

Faites les boutonnières sur la marque de la ceinture.



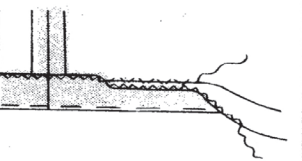
Cousez le bouton sur la position de la ceinture.

4. OURLET

Marquez la ligne d'ourlet. Relevez l'ourlet le long de la marque. Bâtessez à la main près de la pliure. Pressez. Recoupez l'ourlet à une largeur uniforme.

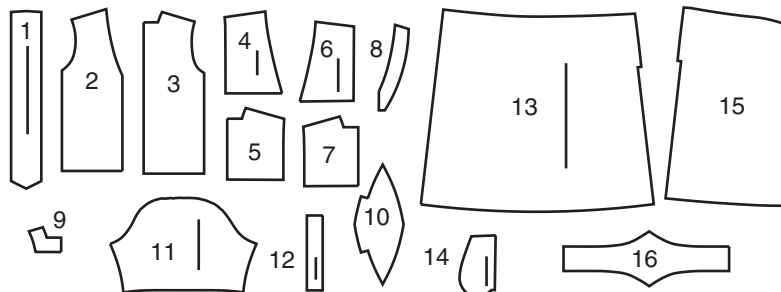
Finissez le bord non fini au point zigzag, en piquant à 3 mm du bord non fini ou en utilisant de l'extra-fort ou de la dentelle extensible.

Cousez l'ourlet en place. Pressez.



PLANS DE COUPE SUPPLÉMENTAIRES

16 PIÈCES DU PATRON



1. ATTACHE
2. HAUT DEVANT
3. HAUT DOS
4. DESSUS DE COL
5. DESSUS DE COL
6. DESSOUS DE COL
7. DESSOUS DE COL
8. PAREMENTURE D'ENCOLURE DEVANT
9. PAREMENTURE D'ENCOLURE DOS
10. FAUX PLASTRON
11. MANCHE
12. BANDE DE MANCHE
13. JUPE DOS ET CÔTÉ
14. POCHE
15. JUPE DEVANT
16. CEINTURE DE JUPE

Tailles	6	8	10	12	14	16	18	20	22	24
Françaises	34	36	38	40	42	44	46	48	50	52
Européen	32	34	36	38	40	42	44	46	48	50

MESURES DES VÊTEMENTS FINI (Motif et aisance de port compris)

Modèle A,B Poitrine	95	98	100	104	109	114	119	124	130	135	cm
Modèle A,B Taille	95	98	100	104	109	114	119	124	130	135	"
Largeur à l'ourlet											
Modèle A,B Haut	95	98	100	104	109	114	119	124	130	135	cm
Longueur finie – dos, votre nuque à l'ourlet											
Modèle A,B Haut	65	65	66	67	67	68	69	69	70	70	cm
Longueur finie – dos, taille à l'ourlet											
Jupe	81	81	81	81	81	81	81	81	81	81	cm

PLANS DE COUPE

ENDROIT DU PATRON	ENVERS DU PATRON	ENDROIT DU TISSU	ENVERS DU TISSU

LÉGENDE DES PLANS DE COUPE DU TISSU

- FOLD= PLIURE
- SELVAGE(S)= LISIÈRE(S)
- SINGLE THICKNESS= SIMPLE COUCHE DE TISSU
- DOUBLE THICKNESS= DOUBLE COUCHE DE TISSU
- CROSSWISE FOLD= PLIURE TRANSVERSALE

MARQUES DU PATRON

- LIGNE DE DROIT-FIL:** Posez sur le droit-fil du tissu parallèle à la lisière ou à la pliure.
- LIGNE DE PLIURE:** Placez la ligne sur la pliure du tissu.
- MARQUE DE BOUTONNIÈRE:** Indique la longueur exacte et l'emplacement des boutonsnières.
- MARQUE DE BOUTON:** Indique l'emplacement du bouton.
- REPÈRES ET SYMBOLES:** Pour faire coïncider les coutures et les détails d'assemblage.
- Indique la Ligne de Poitrine, Ligne de Taille, les Hanches et/ou le Tour de Bras. Les Mesures font référence à la circonférence du Vêtement Fini (Mesures du corps + Aisance confort + Aisance mode). Ajustez le patron si nécessaire. La mesure ne comprend pas les plis, les pinces et les rentrés.
- RENTRÉ DE COUTURE COMPRIS:** 1.5cm, sauf différemment indiqué, mas pas imprimé sur le patron.

ADAPTER SI NÉCESSAIRE

- ALLONGER OU RACCOURCIR:** Allongez ou raccourcissez aux lignes d'ajustement (=) ou où il est indiqué sur le patron. S'il faut ajouter une longueur considérable, vous pouvez acheter du tissu supplémentaire.
- POUR RACCOURCIR:** Pliez le long de la ligne d'ajustement. Faire une pliure la moitié de la quantité nécessaire. Adhère en place.
- POUR ALLONGER:** Coupez entre les lignes d'ajustement. Etendez la quantité nécessaire, en tenant les bords parallèles. Adhère sur le papier.
- Lorsque les lignes de Modification ne se trouvent pas sur le patron, allongez ou raccourcissez au bord inférieur.

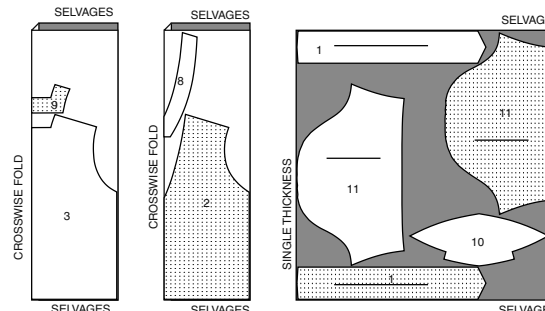
COUPER ET MARQUER

- RÉTRÉCISSEZ LE TISSU** qui n'est pas étiqueté prérétréci. Repassez.
- ENFERMEZ LE PLAN DE COUPE** pour le Modèle, la Taille, la Largeur du Tissu. Utilisez les plans de coupe **AVEC SENS** pour les tissus à dessins dans une seule direction, sens, poil ou surfaces nuancées. Puisque la plupart des tissus de tricot ont la surface nuancée, on utilise un plan de coupe avec sens. Pour les **ÉPAISSEURS DOUBLES (AVEC PLIURE)**, pliez le tissu endroit contre endroit. *** ÉPAISSEURS DOUBLES (SANS PLIURE)** - Pour les tissus avec sens, pliez le tissu transversalement, endroit contre endroit. Marquez comme illustré. Coupez le long de la pliure transversale du tissu (A). Retournez l'épaisseur supérieure sur 180° pour que les flèches aillent dans la même direction et posez-la sur l'épaisseur inférieure, endroit contre endroit (B).
- ★ Coupez d'abord les autres pièces, en laissant assez de tissu pour couper cette pièce. Ouvrez le tissu. Pour les pièces "Coupez 1", coupez la pièce une fois sur une épaisseur simple avec la pièce vers le haut sur l'endroit du tissu.
- La pièce du patron peut avoir des lignes de coupe pour plusieurs tailles. Choisissez la ligne de coupe correcte ou les pièces de patron pour votre taille.
- Avant de **COUPER**, placez toutes les pièces sur le tissu selon le plan de coupe. Epinglez. **(Les plans montrent l'emplacement approximatif des pièces de patron, lequel peut varier selon la taille du patron).** Coupez **EXACTEMENT**, en maintenant les repères vers l'extérieur.
- Avant d'enlever le patron, **REPORTEZ LES MARQUES** et les lignes d'assemblage sur l'Envers du Tissu, en utilisant la méthode à Epinglez et à Craie ou le Papier à Calquer et la Roulette de Couturière. Les marques nécessaires sur l'endroit du tissu doivent être faites au fil.
- NOTE:** Les parties encadrées avec des pointillées (a! b! c!) dans les plans représentent les pièces coupées selon les mesures données.
- Pour une **SEULE ÉPAISSEUR** - Posez le tissu, endroit vers le haut. (Pour les Tissus à Fourrure, placez le poil vers le bas).

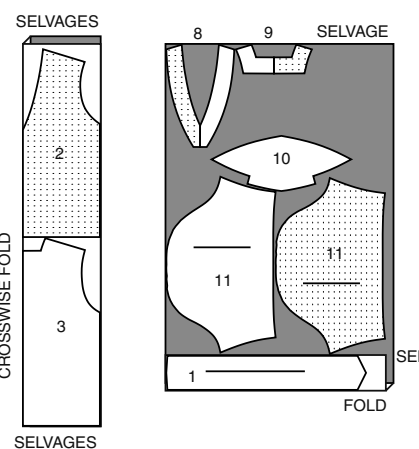
MODÈLE A HAUT – COUPÉ EN TISSU À RAYURES

utilisez les pièces: 1 2 3 8 9 10 11

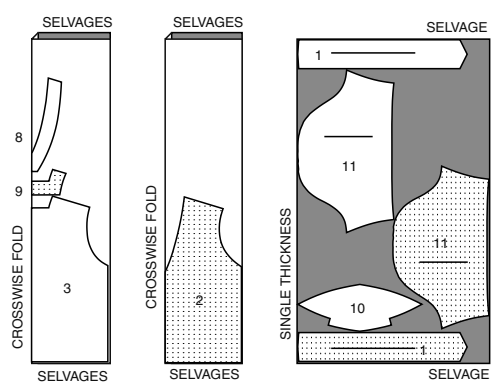
45" (115 cm) avec sens toutes les tailles



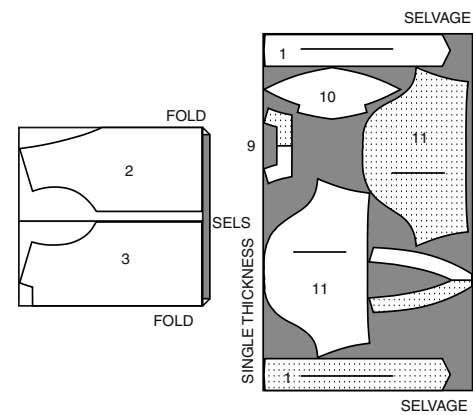
60" (150 cm) avec sens tailles 6 8 10 12 14 16



60" (150 cm) avec sens tailles 18 20 22 24



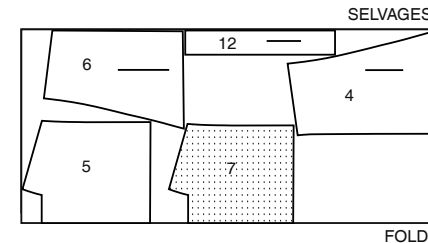
60" (150 cm) avec sens toutes les tailles



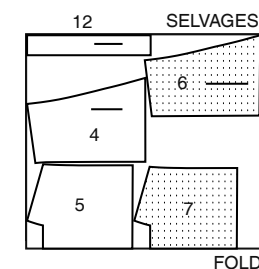
COL ET BANDES DE MANCHE EN CONTRASTE

utilisez les pièces: 4 5 6 7 12

45" (115 cm) avec sens toutes les tailles



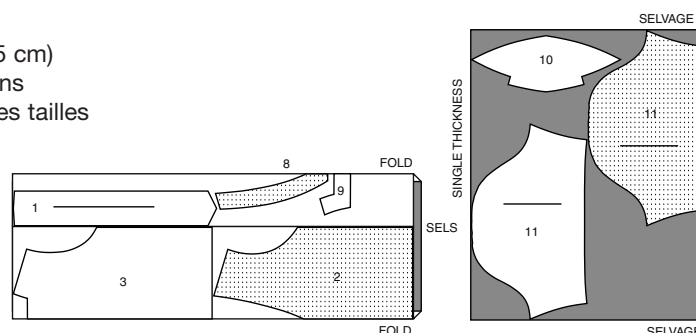
60" (150 cm) avec sens toutes les tailles



MODÈLE A HAUT – COUPÉ EN AUTRE TISSU

utilisez les pièces: 1 2 3 8 9 10 11

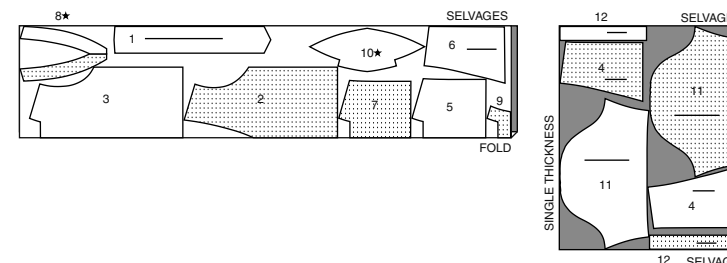
45" (115 cm) avec sens toutes les tailles



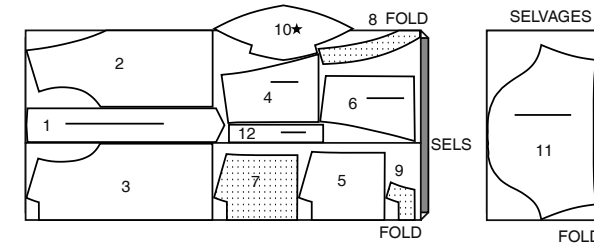
MODÈLE B HAUT

utilisez les pièces: 1 2 3 4 5 6 7 8 9 10 11 12

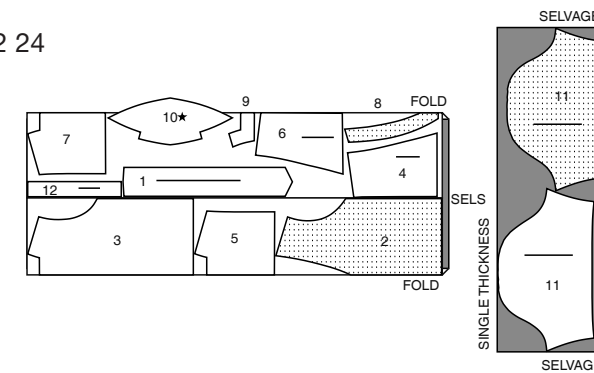
45" (115 cm) avec sens toutes les tailles



60" (150 cm) avec sens tailles 6 8 10 12 14 16



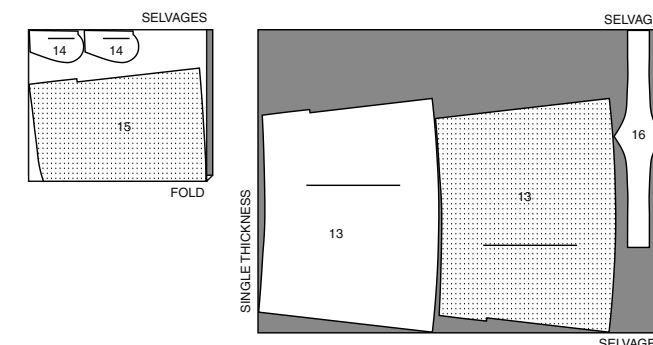
60" (150 cm) avec sens tailles 18 20 22 24



JUPE

utilisez les pièces: 13 14 15 16

60" (150 cm) avec sens toutes les tailles



ENTOILAGE

utilisez la pièce: 16

20" (51 cm) sans sens toutes les tailles

