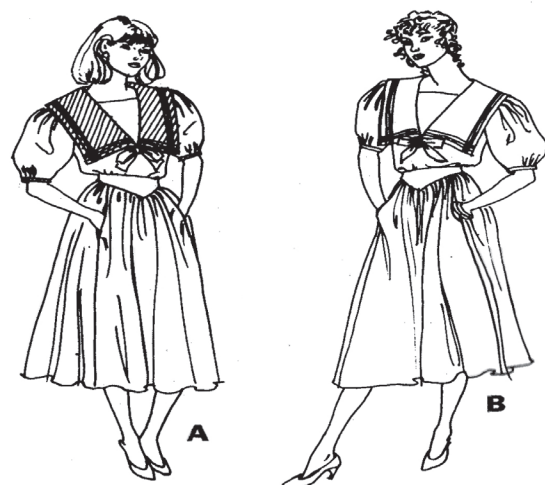
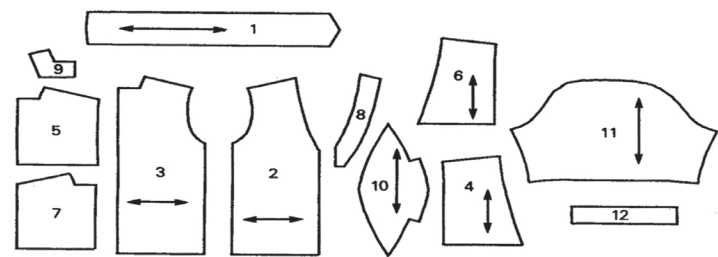


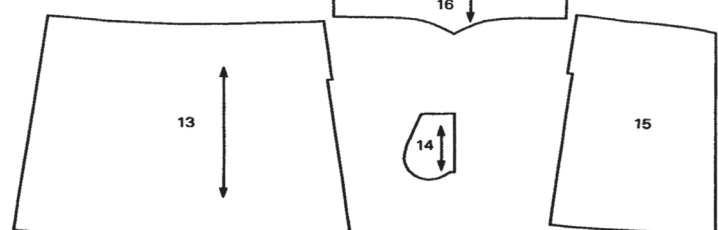
# 8925 McCALL'S



## SCHNITTEILE TOP A-B



## ROCK



- 1. BINDEBAND
- 2. TOP-VORDERTeil
- 3. TOP-RÜCKENTeil
- 4. OBERKRAGEN
- 5. OBERKRAGEN
- 6. UNTERKRAGEN
- 7. UNTERKRAGEN
- 8. VORD. HALSAUSSCHNITTBSATZ
- 9. RÜCKW. HALSAUSSCHNITTBSATZ
- 10. HEMDBRUST
- 11. ÄRMEL
- 12. ÄRMELBAND
- 13. ROCKRÜCKENTeil UND SEITE
- 14. TASCHe
- 15. ROCKVORDERTeil
- 16. ROCKBUND

## MUSTERMARKIERUNGEN

- FADENLAUF:** Auf den geraden Fadenlauf des Stoffes legen, in gleichmäßigem Abstand zur Webkante.
- FALTLINIE:** Auf die Falte des Stoffes legen.
- SCHNITTLINIE:** Für den Zuschnitt.
- NAHTLINIE:** Zum Nähen.
- NAHTZUGABE:** Abstand zwischen Schnitt- und Nahtlinien, normalerweise 1.5 cm.
- KERBEN UND KREISE:** Für passende Schnittmusterteile.

## FALLS ERFORDERLICH ANPASSEN

Ein Schnittmuster ist auf die Körpermaße abgestimmt und bietet zusätzliche Erleichterung für Komfort und Stil. Passen Sie die Teile vor dem Auflegen auf den Stoff an. Passen Sie die hintere Taille und die Länge des fertigen Kleidungsstücks mit Hilfe des McCALL's Easy-Rule Guides an.

**KÜRZEN:** Falten Sie die Easy-Rule-Anleitung. Falten Sie die erforderliche Menge. Kleben Sie fest.

**VERLÄNGERN:** Schneiden Sie an den gestrichelten Linien der Easy-Rule-Anleitung. Falten Sie die erforderliche Menge. Über das Papier kleben. Siehe McCALL's How To Fit NÄHBUCH für weitere Anpassungen.

## SCHNEIDEN UND MARKIEREN

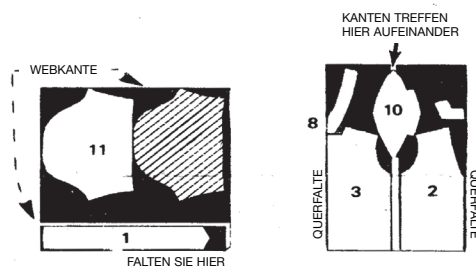
**EINSCHRUMPFEN** Sie den STOFF, der nicht als vorgeschrumpt gekennzeichnet ist. Bügeln Sie.  
**LAYOUT KREISEN** für Modell, Größe, Stoffbreite. Verwenden Sie das Layout **MIT STRICHRICHTUNG** für Stoffe mit einseitigem Muster, Strichrichtung oder Oberflächenschattierung. Für **DOPPELTE DICKE** - falten Sie den Stoff rechts auf rechts. Für **EINZELNE DICKE** - legen Sie den Stoff mit der rechten Seite nach oben. Legen Sie vor dem **ZUSCHNEIDEN** alle Teile entsprechend dem Zuschneideplan auf den Stoff. Überlappen Sie die Ränder. Stecken. Schneiden Sie **GENAU** durch den Stoff und das Muster an der Schnittlinie. Schneiden Sie die Kerben nach außen. Übertragen Sie **VOR DEM ENTFERNEN DES MUSTERS** die Markierungen auf die linke Stoffseite. Zwei Methoden, die schnell angewendet werden können, sind die Methode mit Nadel und Kreidestift oder Pauspapier und Schneiderrad.

## ZUSCHNEIDEPLÄNE

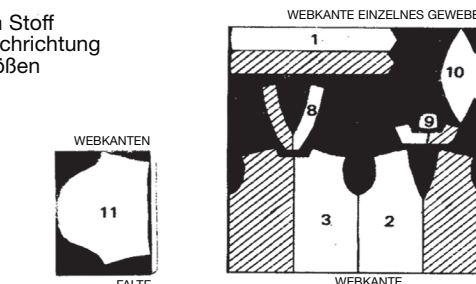
### A TOP (STREIFENSTOFF)

Teile 1, 2, 3, 8 bis 11

115 cm Stoff mit Strichrichtung oder ohne Strichrichtung alle Größen



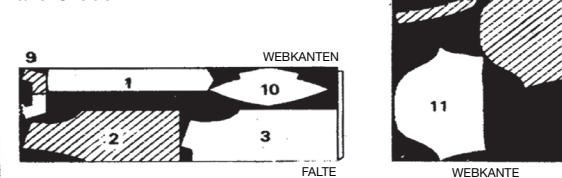
150 cm Stoff mit Strichrichtung alle Größen



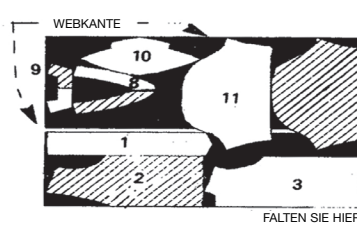
### A TOP (ANDERER STOFF)

Teile 1, 2, 3, 8 bis 11

115 cm Stoff mit oder ohne Strichrichtung alle Größen



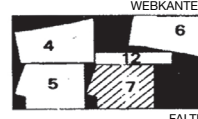
150 cm Stoff mit oder ohne Strichrichtung alle Größen



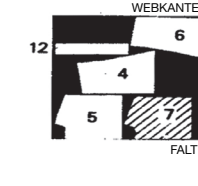
### Kontrast

Teile 4 bis 7, 12

115 cm Stoff mit oder ohne Strichrichtung alle Größen



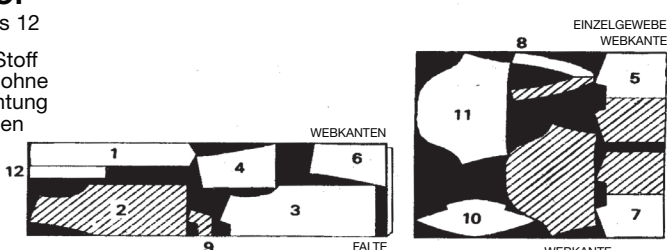
150 cm Stoff mit Strichrichtung alle Größen



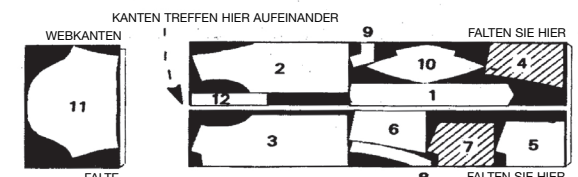
### B TOP

Teile 1 bis 12

115 cm Stoff mit oder ohne Strichrichtung alle Größen



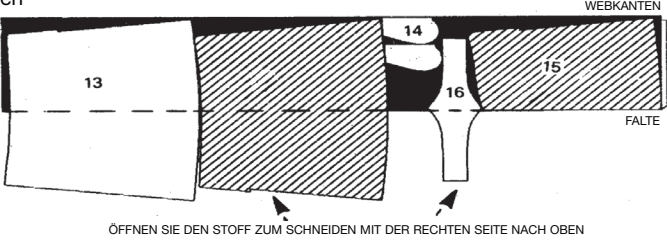
150 cm Stoff mit Strichrichtung alle Größen



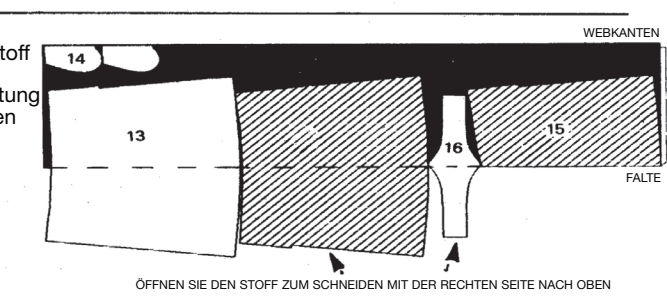
### ROCK

Teile 13 bis 16 (Teil 16 wird aus Einlage zugeschnitten)

115 cm Stoff mit oder ohne Strichrichtung alle Größen



150 cm Stoff mit Strichrichtung alle Größen



Verwenden Sie diese praktische Referenztafel als Leitfaden für die Auswahl Ihrer Einlage. Testen Sie stets die Kompatibilität, indem Sie ein Stück der Einlage auf Ihren Stoff aufbügeln oder nähen, bevor Sie sie auf Ihr Kleidungsstück aufbringen.

## LEITFADEN FÜR EINLAGEN

Einzelteile und Kleider (durchsichtige Formgebung)	Stoffe	Einlage (A) = Aufbügelfähig (NA) = Nicht Aufbügelfähig
(weiche Formgebung)	Volle, Chiffon, Rasen, Gaze, Batist, Dreher, Georgette, Dimity, Crêpe de Chine, Charmeuse	• Sheer Blenders #907 (A) • Sheer Fuse (A) • Sheer nähbar (NA) • Sheerweight #905 (NA) • Sheerweight #906 (A)
(knackige Formgebung)	Challis, Jersey, Single-Strick, Trikot, Krepp	• Form hinzuzufügen Featherlite (NA) • Easy Knit (A) • Easy Shaper (A) • Federgewicht #910 All-Bias (NA) • Sof-Shape #880 All-Bias (A)
(knackige Formgebung)	Hemdenstoffe, Gingham, Popeline, Chambray, Seersucker, Baumwolle, Breitgewebe, Cord, Oxford Stoffe, Piqué, leichtes Leinen, Baumwollmischungen, Cire, leichter Denim	• Featherweight #911 All-Bias (A) • Shape-Flex (A) • Shapewell #70 (A) • Shapewell #70 (NA) • Sta-Shape Durable Press (NA) • Sure Fuse (A) • Veriform Durable Press (NA)
Mäntel, Kleider, Jacken und Anzüge (weiche Formgebung)	Wolle, Leinen, Denim, Popeline, Kord, Tweed, Flanell, Wollmischungen, Gabardine, Mohair, Kunstleder und Wildleder	• Easy Shaper Suitweight (A) • Sof-Shape #880 All-Bias (A) • Suit Shape (A) • Tailor's Touch (A)
(knackige Formgebung)		• Hair Canvas #77 (NA) • Midweight #930 All-Bias (NA) • Midweight #931TD (A) • Pel-Aire Suitweight #881 (A)
Nur Strickware	Doppelgestricke, Baumwoll- oder Mischgestricke, Einfachgestricke, leichte Pullovergestricke, Frottee, Jersey, leichtes Velours, Sweatshirt-Fleece	• Easy-Knit (A) • Easy Shaper Lightweight (A) • Featherweight #910 All Bias (NA) • Interlon Bias Featherweight (NA) • Sof-Shape #880 All-Bias (A) • Stretch-Ease (A)

\* Sheer Blenders, Soft-Shape, Pel-Aire und Stretch-Ease sind eingetragene Warenzeichen der Pellon Corporation®  
• Diese Produkte sind eingetragene Warenzeichen der Stacy Fabric Corporation.

Für **AUFBÜGELBARE** Einlage befolgen Sie bitte die Anweisungen des Herstellers.

## NÄHINFORMATIONEN

**STECKEN UND ANPASSEN**  
Stecken oder heften Sie die Nähte. RECHTS AUF RECHTS, wobei die Kerben übereinstimmen. Passen Sie das Kleidungsstück an, bevor Sie die Hauptnähte nähen.

**NÄHEN**  
Verwenden Sie 1.5 cm Nahtzugaben, sofern nicht anders angegeben. Verwenden Sie die Markierung der Führungslinie auf der Stichplatte der Maschine, um die genaue Nahtzugabe zu ermitteln.

Wenn Ihre Maschine diese Markierung nicht hat, machen Sie sich eine eigene mit Klebeband, das Sie 1.5 cm vom Stichloch entfernt anbringen.

**ZU VERSCHIEDENEN BREITEN BESCHNEIDEN**  
Schneiden Sie die Nahtzugaben in abgestuften Breiten und die Einlage dicht an der Naht zu.

**BÜGELN**  
Sofern nicht anders angegeben, bügeln Sie die Nähte auf. Schneiden Sie ein, falls erforderlich, um die Nähte flach zu bügeln.

**KNAPPKANTIG STEPPEN**  
Nähen Sie auf der AUSSENSEITE dicht an den Nähten oder der fertigen Kante.

**ABSTEPPISTREIFEN**  
Nähen Sie auf der Außenseite mit einem Abstand von 6 mm bis 1 cm von der Naht oder der fertigen Kante, wobei Sie den Nähfuß als Führung verwenden.

## STOFFSCHLÜSSEL



## NÄHANLEITUNGEN

### TOP - A oder B

#### 1. BINDEBÄNDER

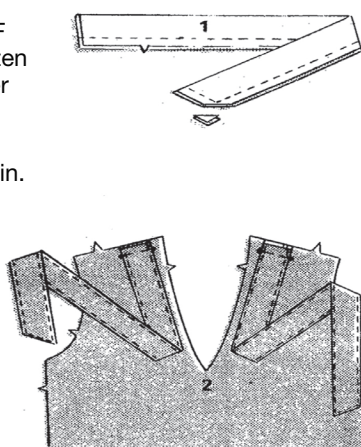
Falten Sie das Bindeband (1) der Länge nach zur Hälfte **RECHTS AUF RECHTS**. Nähen Sie die Schnittkanten zusammen, lassen Sie dabei das der Kerbe am nächsten liegende Ende frei.

Schneiden Sie die Ecken diagonal ein.

Drehen Sie die **RECHTE SEITE NACH AUSSEN**. Bügeln Sie.

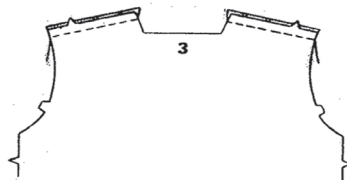
Steppen Sie entlang den fertigen Kanten knappkantig.

Heften Sie auf der **AUSSENSEITE** die Bänder an die Schulterkanten des **TOP-VORDERTeils** (2) zwischen den Kreisen, sodass die Nahtkante der Bänder zu den Seiten zeigen.



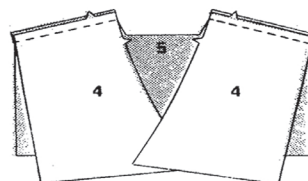
#### 2. SCHULTERNÄHTE

Nähen Sie das **TOP-RÜCKENTeil** (3) an den Schultern an das **Top-Vorderteil**.

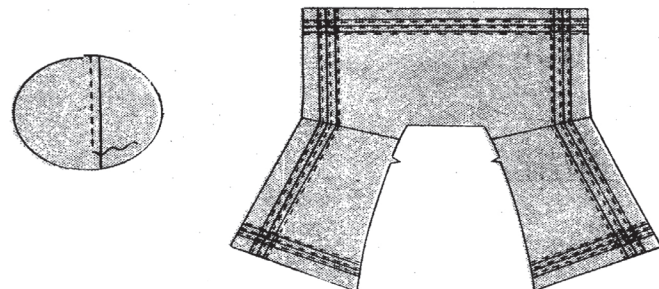


#### 3. KRAGEN UND HALSBESATZ

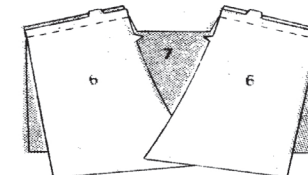
Nähen Sie jeden **OBERKRAGEN** (4) an den **OBERKRAGEN** (5) an den Schultern.



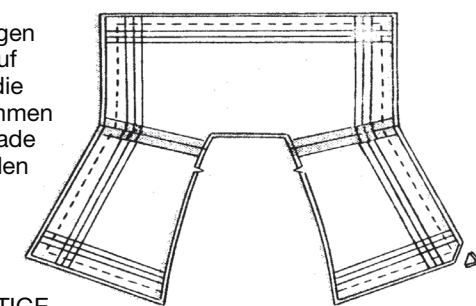
Für die Falten an den Unterkanten des Oberkragens falten Sie auf der **AUSSENSEITE** an den durchgezogenen Linien. Bügeln Sie. Nähen Sie 1.5 mm von den Falten entfernt. Bügeln Sie sie nach unten. Stecken Sie die Biesen an den Schulterkanten des Oberkragens auf die gleiche Weise ein. Bügeln Sie zu den Seiten.



Nähen Sie jeden **UNTERKRAGEN** (6) an den **UNTERKRAGEN** (7) an den Schultern.

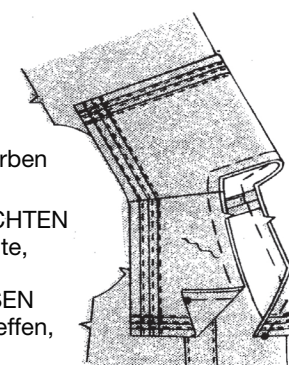


Stecken Sie den Oberkragen **RECHTS AUF RECHTS** auf den Unterkragen, wobei die Schulternähte übereinstimmen und die Außenkanten gerade sind. Nähen Sie entlang den Außenkanten. Schneiden Sie die Ecken diagonal ein. **BEGRADIGEN** Sie die Nahtzugaben: siehe **NÄHTIGE INFORMATIONEN**.

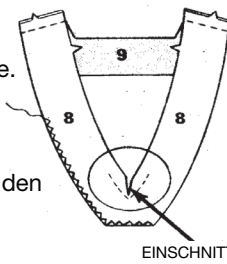


Drehen Sie die **RECHTE SEITE** nach außen. Bügeln Sie. Heften Sie die Halskanten zusammen, wobei die Kerben übereinstimmen.

Stecken Sie den Kragen mit den **RECHTEN SEITEN NACH OBEN** an der Halskante, wobei die Kerben und Schulternähte übereinstimmen und sich die **GROSSEN Kragenkreise** in der vorderen Mitte treffen, wie abgebildet. Heften.

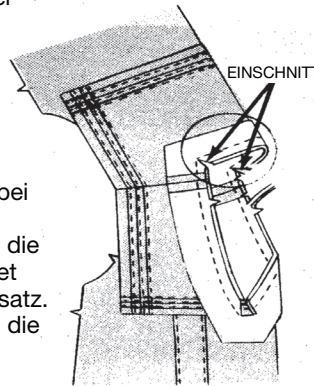


Zur Verstärkung der Innenecke des VORDEREN HALSAUSSCHNITTBESATZES (8) nähen Sie mit der Maschine 1.5 cm von der Schnittkante entfernt auf beiden Seiten der Ecke. Schneiden Sie die Naht an der Ecke ein.



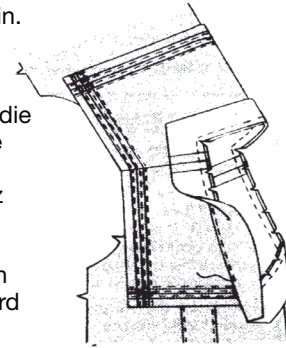
Nähen Sie die RÜCKW. HALSAUSSCHNITTBESATZ (9) an den vord. Halsausschnittbesatz an den Schultern.

Versäubern Sie die NICHT EINGEKERBTE Kante des Besatzes mit einem Zickzackstich oder einer Zackenschere oder durch Umschlagen auf 6 mm und steppen Sie knappkantig.

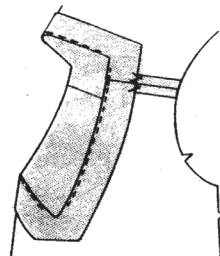


Stecken Sie den Besatz an die Halskante des TOPS RECHTS AUF RECHTS, wobei Kerben, Mitten und Nähte übereinstimmen. Führen Sie die Kragenspitzen wie abgebildet durch den Einschnitt am Besatz. Nähen Sie, lassen Sie dabei die Kragenspitzen frei.

SCHNEIDEN Sie die Nahtzugaben ZURÜCK. Schneiden Sie die Innenecken auf dem Rückenteil und die Nähte auf dem Vorderteil ein. Schneiden Sie die Kurven ein.



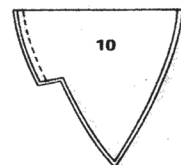
Bügeln Sie den Besatz und die Nahtzugaben von Halskante weg. UNTERSTEPPEN Sie, indem Sie durch den Besatz und die Nahtzugaben dicht an der Naht nähen und dabei 2.5 cm von den Ecken entfernt enden. (Dadurch wird verhindert, dass der Besatz nach AUSSEN rollt.)



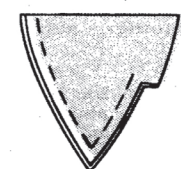
Wenden Sie den Besatz auf die INNENSEITE. Bügeln Sie. Steppen Sie mit Kettelstichen den Besatz an den Nähten.

#### 4. HEMDBRUST

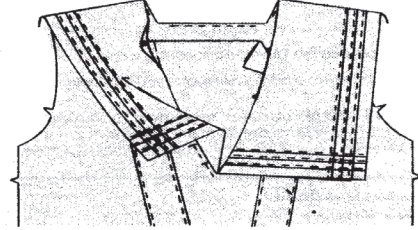
Falten Sie die HEMDBRUST (10) an der Faltlinie RECHTS AUF RECHTS. Nähen Sie die langen Kanten der Verlängerung zusammen, nehmen Sie dabei eine 6 mm Nahtzugabe auf.



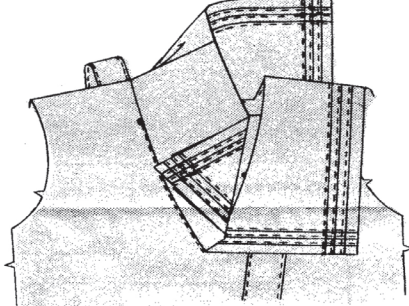
Drehen Sie die RECHTE SEITE NACH AUSSEN und falten Sie entlang der Faltlinie. Bügeln Sie. Heften Sie die Schnittkanten zusammen.



Stecken Sie die Hemdbrust unter die Vorderkanten, mit den RECHTEN SEITEN NACH OBEN, wobei die Mitten und Kreisen auf der LINKEN Seite übereinstimmen und die Oberkante des Kragens an den Quadraten und Vorderkanten entlang der Nahtlinie und der durchgezogenen Linie liegt. Heben Sie den Kragen hoch und stecken Sie das Vorderteil an die Hemdbrust.

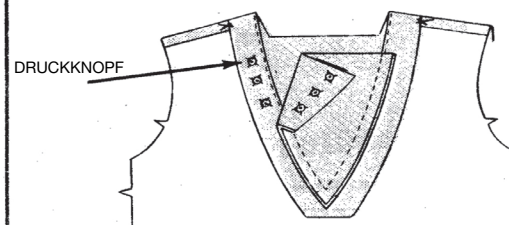


Nähen Sie auf der AUSSENSEITE das Vorderteil nahe der Halsnaht zwischen dem Quadrat auf der RECHTEN Seite und dem Kreis auf der LINKEN Seite durch alle Dicken hindurch.



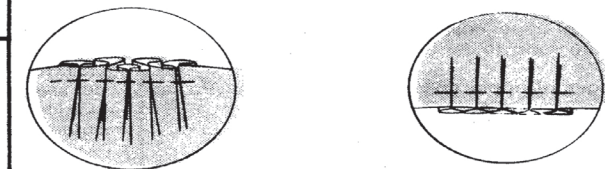
Nähen Sie die Kugelhälfte der Druckknöpfe an den angegebenen Stellen an die Hemdbrust.

Nähen Sie die verbleibende Hälfte der Druckknöpfe an den vorderen Halsbesatz an den angegebenen Stellen.



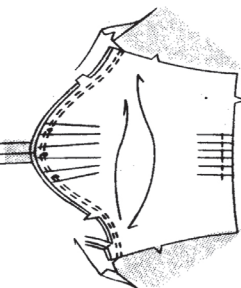
#### 5. ÄRMEL UND UNTERARMNÄHTE

Um Falten in die Kappe und die Unterkante des ÄRMELS (11) zu nähen, bringen Sie auf der AUSSENSEITE die gestrichelten Linien in Pfeilrichtung auf die durchgezogenen Linien. Heften Sie über die oberen und unteren Kanten des Ärmels.

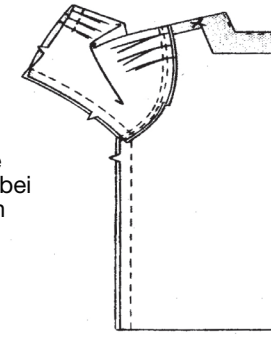


Stecken Sie den Ärmel RECHTS AUF RECHTS auf die Armausschnittkante, wobei die Kerben, die kleinen Kreise und der GROSSE Kreis an die Schulternaht übereinstimmen.

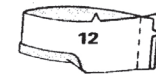
Heften Sie, indem Sie den Ärmel unter der kleinen Kreisen einhalten. Nähen Sie. Nähen Sie erneut 6 mm von der ersten Naht entfernt. Beschneiden Sie die Nahtzugaben dicht an der zweiten Naht unterhalb der Kerben. Wenden Sie die Nahtzugaben zum Vorderteil und Rückenteil.



Nähen Sie die Unterarmnähte des TOPS und der Ärmel, wobei die Armlochnähte und Kerben übereinstimmen.

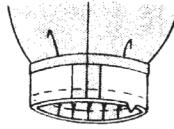


Nähen Sie die Naht im ÄRMELBAND (12).



Bügeln Sie unter 1.5 cm an der NICHT EINGEKERBTEN Kante des Ärmelbandes.

Stecken Sie das Ärmelband an der unteren Kante des Ärmels RECHTS AUF RECHTS, wobei die Nähte und Kerben übereinstimmen. Nähen Sie.



SCHNEIDEN Sie die Nahtzugaben ZURÜCK. Bügeln Sie die Nahtzugaben zum Ärmelband hin.



Säumen Sie die gebügelte Kante des Ärmelbandes über die Naht. Bügeln Sie.

#### 6. SAUM

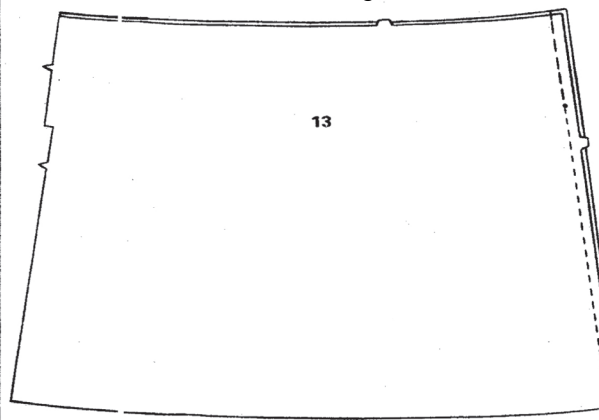
Versäubern Sie die untere Kante des TOPS mit einem 1.5 cm schmalen Saum.



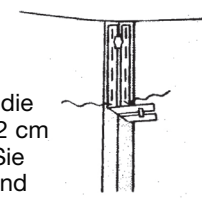
#### ROCK

##### 1. HINTERE MITTELNAHT UND REISSVERSCHLUSS

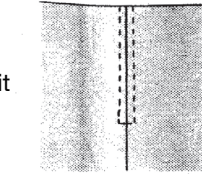
Nähen Sie die hintere Mittelnaht de ROCKRÜCKENTEILS UND DER SEITEN (13) von der Unterkante bis zum Kreis. Heften Sie die Öffnungskanten oberhalb des Kreises mit der Maschine zusammen. Aufbügeln.



Zentrieren Sie den geschlossenen Reißverschluss auf der INNENSEITE mit der Vorderseite nach unten über die geheftete Naht mit der Zuglasche 2.2 cm von der Oberkante entfernt. Heften Sie von Hand durch alle Dicken - Stoff und Band.

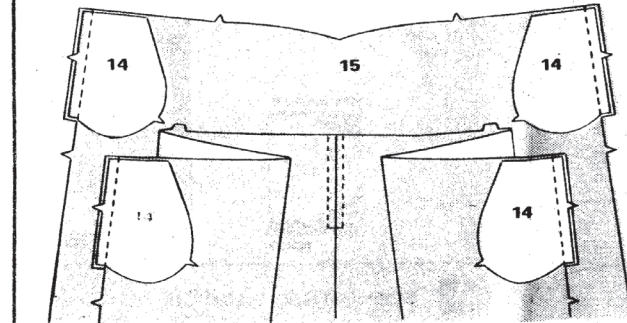


Nähen Sie auf der AUSSENSEITE mit einem Reißverschlussfuß 6 mm von der Naht entfernt. Entfernen Sie die Heftung.



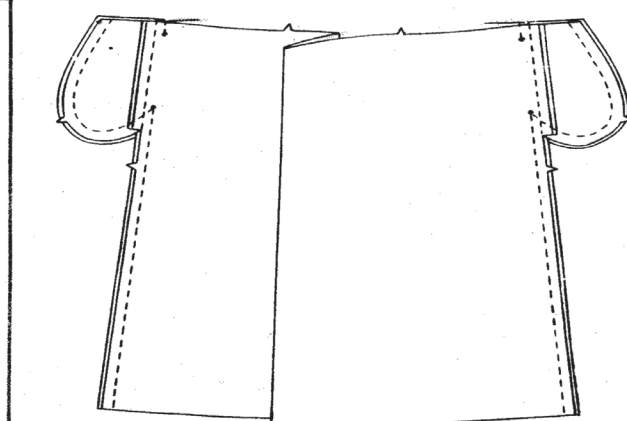
##### TASCHEN UND VORDERE 2. SEITENNÄHTE

Nähen Sie die TASCHEN (14) RECHTS AUF RECHTS auf das Rockrückenteil und Seiten und die Verlängerungen des ROCKVORDERTEILS (15). Bügeln Sie die Nahtzugaben in Richtung Taschen.



Stecken Sie das Vorderteil auf das Rückenteil an den seitt. Vorderteile, wobei die Kerben und Kreise übereinstimmen. Stecken Sie die Taschenkanten zusammen.

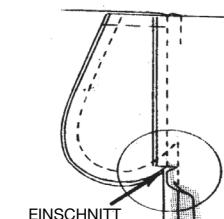
Nähen Sie von der unteren Kante bis zum unteren Kreis; dann weiter um die Taschen herum bis zur oberen Kante. Nähen Sie entlang der gepunkteten Linie von der oberen Kante bis zum oberen Kreis.



Schneiden Sie die rückw. Nahtzugabe unterhalb der Taschen ein.

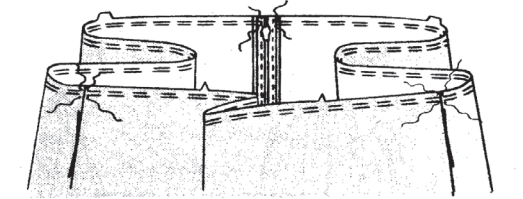
Bügeln Sie die vorderen Seitennähte auf. Wenden Sie die Taschen nach vorne und bügeln Sie leicht entlang der durchgezogenen Linie.

Heften Sie die Taschen an das Vorderteil an der Oberkante.



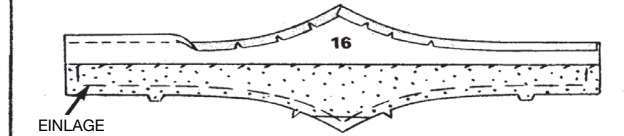
#### 3. BUND

Um die Oberkante des Rocks einzureihen, heften Sie mit der Maschine 1.5 und 1.3 cm von der Oberkante entfernt und unterbrechen Sie die Heftung an den Nähten.

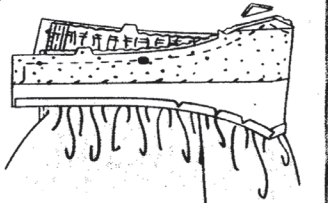


Nähen Sie entlang der langen NICHT EINGEKERBTEN Kante des BUNDS (16) 1.5 cm von der Schnittkante entfernt. Bügeln Sie entlang der Nahtlinie nach unten und schneiden Sie die Kurve bei Bedarf an der Naht ein.

Stecken Sie die Einlage auf die LINKE SEITE der EINGEKERBTEN Kante des Bunds. Schneiden Sie die vordere Mittelecke der Einlage diagonal bis 6 mm INNERHALB der Nahtlinie ein, wie gezeigt. Heften. An der Faltlinie nähen.

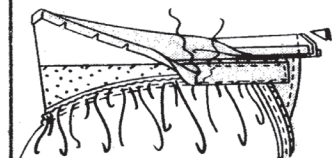


Stecken Sie den Bund auf den Rock RECHTS AUF RECHTS, wobei die Kerben, Mitten, Quadrate und Kreise an den Öffnungskanten übereinstimmen. Ziehen Sie die Unterfäden auf und passen Sie die Kräuseln an. Heften. Nähen Sie.



Schneiden Sie die Ecken diagonal ein. BEGRADIGEN Sie die Nahtzugaben: siehe NÄHTIGE INFORMATIONEN. Bügeln Sie die Nahtzugaben in Richtung Bund.

Falten Sie den Bund an der Faltlinie RECHTS AUF RECHTS. Nähen Sie die Enden.

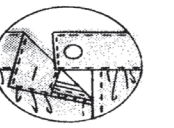


Schneiden Sie die Ecken diagonal ein. BESCHNEIDEN Sie die Nahtzugaben zu VERSCHIEDENEN BREITEN.

Drehen Sie die RECHTE SEITE NACH AUSSEN. Säumen Sie die gebügelte Kante des Bunds über die Naht. Bügeln Sie.

Steppen Sie entlang alle Bundkanten knappkantig.

Nähen Sie Knopfloch in den Bund an der Markierung.



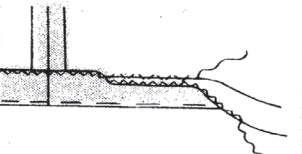
Nähen Sie ein Knopfloch im Bund an der Markierung.

#### 4. SAUM

Saumlinie markieren. Wenden Sie den Saum entlang der Markierung nach oben. Heften Sie von Hand dicht an der Falte. Bügeln Sie. Beschneiden Sie den Saum auf eine gleichmäßige Breite.

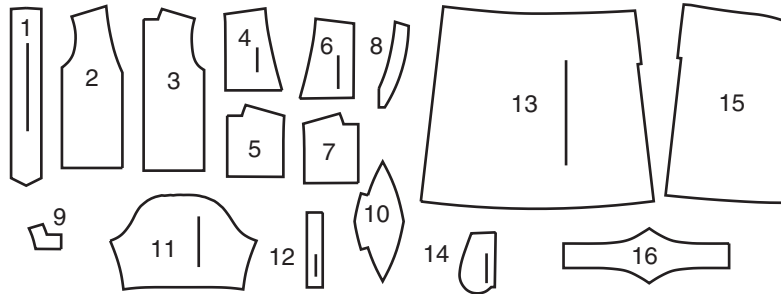
Versäubern Sie die Schnittkante mit einem Zickzackstich, 3 mm von der Schnittkante entfernt, oder verwenden Sie Nahtband oder Stretch-Spitze.

Nähen Sie den Saum fest. Bügeln Sie.



## ZUSÄTZLICHE LAYOUTS FÜR DEN ZUSCHNITT

### 16 SCHNITTEILE



1. BINDEBAND
2. TOP-VORDETEIL
3. TOP-RÜCKENTEIL
4. OBERKRAGEN
5. OBERKRAGEN
6. UNTERKRAGEN
7. UNTERKRAGEN
8. VORD. HALSAUSSCHNITTBSATZ
9. RÜCKW. HALSAUSSCHNITTBSATZ
10. HEMDBRUST
11. ÄRMEL
12. ÄRMELBAND
13. ROCKRÜCKENTEIL UND SEITE
14. TASCHE
15. ROCKVORDETEIL
16. ROCKBUND

Größen	6	8	10	12	14	16	18	20	22	24
Europäisch	32	34	36	38	40	42	44	46	48	50

#### MASSNAHMEN DES FERTIGEN KLEIDUNGSTÜCKS (einschließlich Designzugabe und Tragekomfort)

Modell A,B Oberweite	95	98	100	104	109	115	119	124	128	135 cm.
Modell A,B Taillenweite	95	98	100	104	109	115	119	124	128	135 "
Breite, Unterkante										
Modell A,B Top	95	98	100	104	109	115	119	124	128	135 cm.
Fertige Rückenlänge vom Halsansatz an										
Modell A,B Top	65	65	66	67	67	68	68	69	69	70 cm.
Fertige Rückenlänge von Taille an										
Rock	81	81	81	81	81	81	81	81	81	81 cm.

## SCHNITTMUSTERTEILE

AUSSENSEITE DES SCHNITTBogens	INNENSEITE DES SCHNITTBogens	STOFFAUSSENSEITE	STOFFINNENSEITE
[Symbol: Dotted pattern]	[Symbol: Dotted pattern]	[Symbol: Solid grey]	[Symbol: Solid white]

### LAYOUT-SCHLÜSSEL FÜR DEN STOFFZUSCHNITT

- FOLD= STOFFBRUCH
- SELVAGE(S)= WEBKANTE(N)
- SINGLE THICKNESS= EINLAGIG
- DOUBLE THICKNESS= DOPPELTE DICKE
- CROSSWISE FOLD= QUERFALTE

## MARKIERUNGS-ZEICHEN

**FADENLAUF:** Setzen Sie den Fadenlauf parallel zur Webkante oder zum Stoffbruch.

**STOFFBRUCH:** Legen Sie die Linie auf den Stoffbruch.

**KNOPFLOCHMARKIERUNG:** Zeigt die Länge und Position der Knopflöcher.

**KNOPFMARKIERUNG:** Zeigt die Position des Knopfes.

**EINSCHNITTE UND MARKIERUNGEN:** Für passende Nähte und Ausführungsdetails.

Zeigt die Brust-, Taillen-, Hüft- und/oder Bizepslinie. Die Maße beziehen sich auf den Umfang des fertigen Kleidungsstücks (Körpermaße + Naht- und Bequemlichkeitszugaben). Passen Sie den Schnittbogen wenn nötig an. Die Messung schließt aus: Falten, Biesen, Abnäher und Nahtzugabenurement excludes pleats, tucks, darts and seam allowances.

**NAHTZUGABE:** Es sind 1,5 cm Nahtzugaben im Schnittmuster berücksichtigt, sofern nicht anders angegeben, jedoch nicht auf dem Stoff gedruckt.

## GEGEBENENFALLS ANPASSEN

Verlängern oder Verkürzen entsprechend der Anpassungslinien (==) oder wie angezeigt auf den Schnittbogen. Falls eine beträchtliche Länge hinzugefügt wird, müssen Sie eventuell zusätzlichen Stoff erwerben.

**ZU VERKÜRZEN:** Falten Sie entlang der Anpassungslinie. Machen Sie eine Falte mit der Hälfte der benötigten Menge. Aufkleben.

**ZU VERLÄNGERN:** Schneiden Sie zwischen den Anpassungslinien. Machen sie wie benötigt auf, so dass die Kanten parallel liegen. Kleben Sie auf Papier.

Wenn es keine Hilfslinie für Änderung auf dem Stoff gibt, verlängern Sie oder verkürzen Sie an der unteren Kante.

## SCHNEIDEN UND MARKIEREN

★ Schneiden Sie alle anderen Teile zuerst und lassen Sie genügend Stoff übrig um dieses Teil auszuschneiden. Schlagen Sie den Stoff auf. Für "Schnitt 1" Teile: schneiden Sie das Teil einmal einlagig mit der Vorderseite nach oben auf der Stoffaußenseite.

Der Schnittbogen kann Schnittlinien für verschiedene Größen haben. Wählen Sie die entsprechende Schnittlinie oder Schnittmustererteile für Ihre Größe.

Vor dem **SCHNEIDEN** legen Sie alle Teile auf Stoff nach der Zeichnung. Stecken. (Die Zeichnungen zeigen die ungefähre Position im Schnittmuster; die Position kann je nach Schnittmustergröße variieren.) Schneiden Sie **SORGFÄLTIG**, dabei schneiden Sie Kerben nach außen.

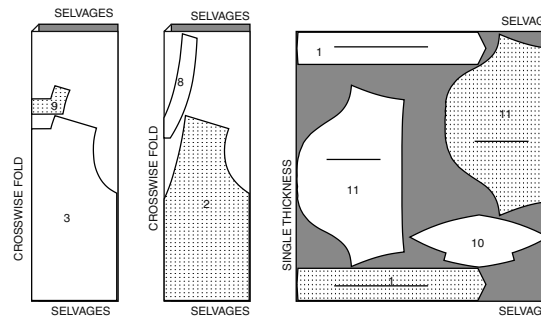
Mit Hilfe einer Kreide oder Schneiderrädchen, **ÜBERTRAGEN** Sie die **MARKIERUNGEN** und Bearbeitungslinien vor dem entfernen des Schnittmusters auf die entsprechende Stoffseite. Die benötigten Markierungen auf der rechten Stoffseite sollten durchgeschlagen werden.

**HINWEIS:** Gestrichelte Linie (a! b! c!) im Schnittmuster stehen für die entsprechenden Größen.

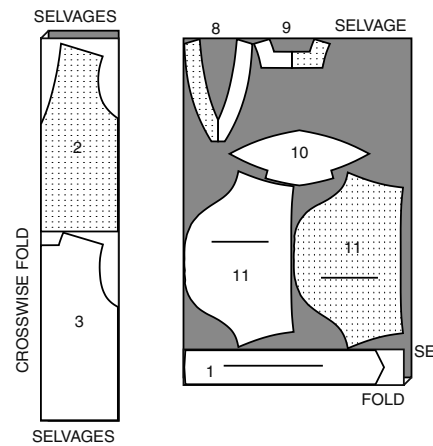
## MODELL A TOP- AUS GESTREIFTEM STOFF ZUSCHNEIDEN

Teile: 1 2 3 8 9 10 11

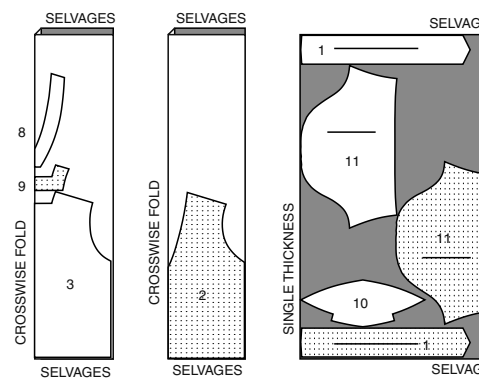
45" (115 cm) mit Strichrichtung alle Größen



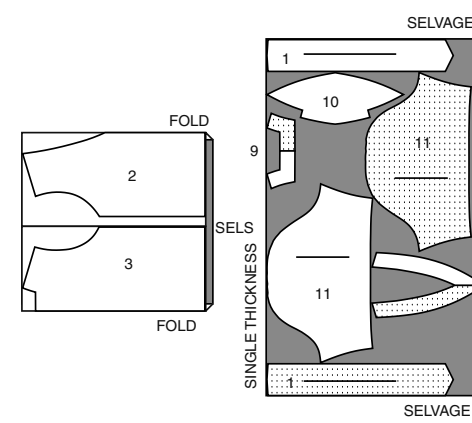
60" (150 cm) mit Strichrichtung Größen 6 8 10 12 14 16



60" (150 cm) mit Strichrichtung Größen 18 20 22 24



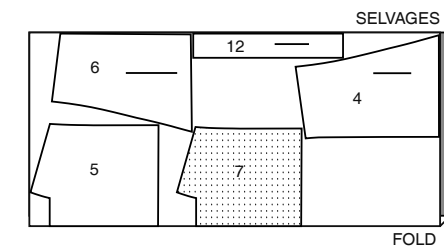
60" (150 cm) mit Strichrichtung alle Größen



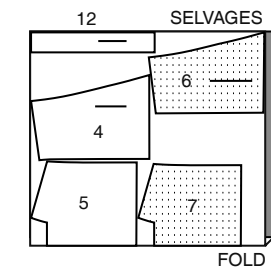
## KONTRASTKRAGEN UND ÄRMELBÄNDER

Teile: 4 5 6 7 12

45" (115 cm) mit Strichrichtung alle Größen



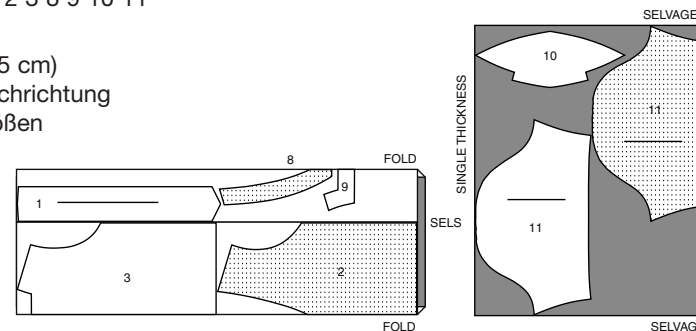
60" (150 cm) mit Strichrichtung alle Größen



## MODELL A TOP- AUS ANDEREM STOFF ZUSCHNEIDEN

Teile: 1 2 3 8 9 10 11

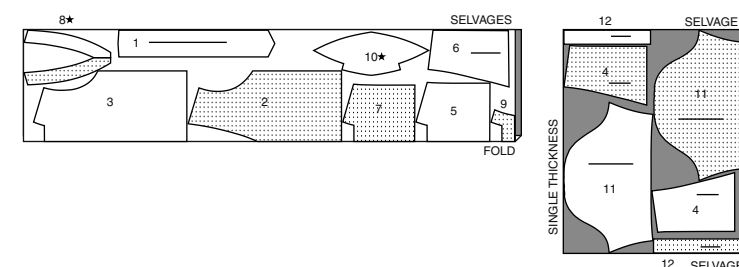
45" (115 cm) mit Strichrichtung alle Größen



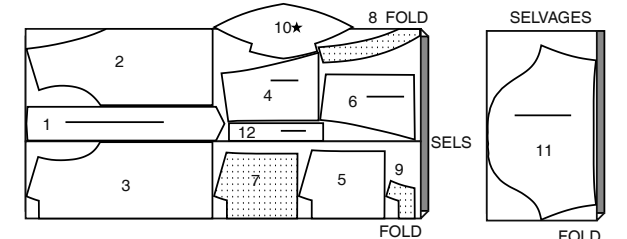
## MODELL B TOP

Teile: 1 2 3 4 5 6 7 8 9 10 11 12

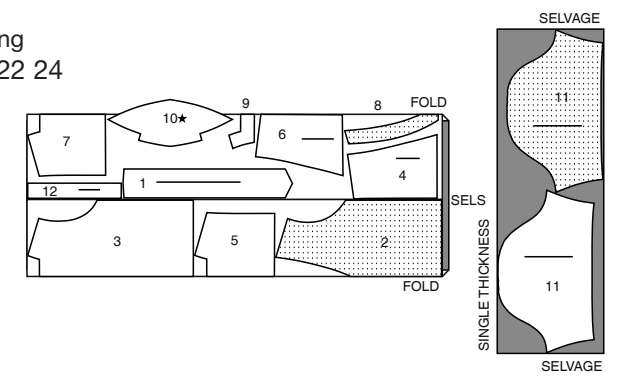
45" (115 cm) mit Strichrichtung alle Größen



60" (150 cm) mit Strichrichtung Größen 6 8 10 12 14 16



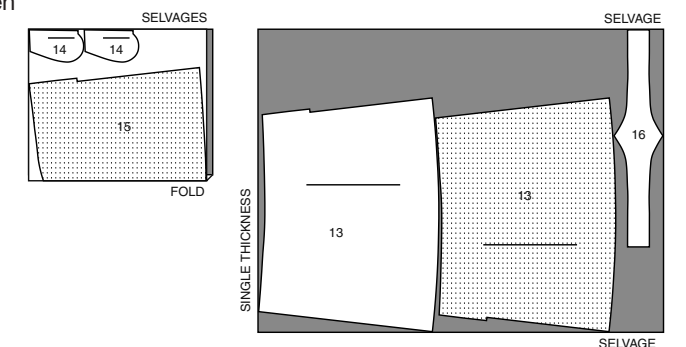
60" (150 cm) mit Strichrichtung Größen 18 20 22 24



## ROCK

Teile: 13 14 15 16

60" (150 cm) mit Strichrichtung alle Größen



## EINLAGE

Teil: 16

20" (51 cm) ohne Strichrichtung alle Größen

