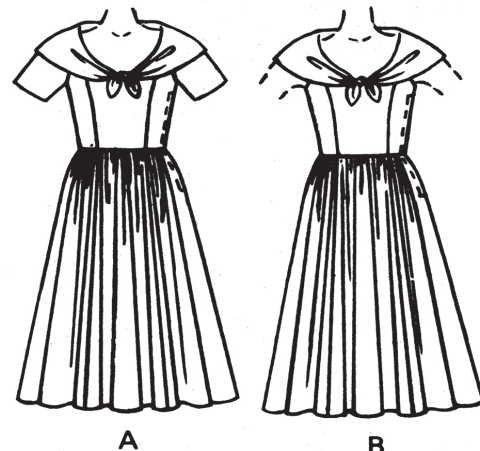
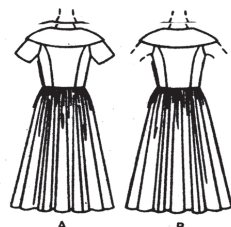


4322 McCALL'S®

VORDERTEIL

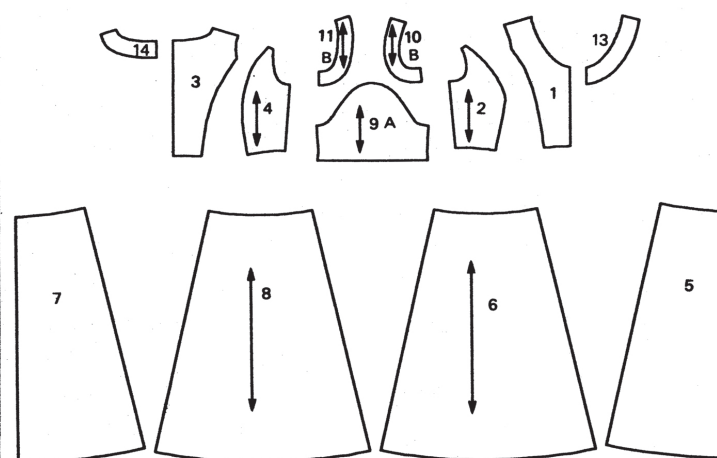


RÜCKENTEIL



SCHNITTTEILE

KLEID A-B



KLEID A-B

1. VORDERES OBERTEIL
2. SEITL. VORDERES OBERTEIL
3. RÜCKW. OBERTEIL
4. SEITL. RÜCKW. OBERTEIL
5. ROCKVORDERTEIL
6. SEITL. ROCKVORDERTEIL
7. ROCKRÜCKENTEIL
8. SEITL. ROCKRÜCKENTEIL
9. ÄRMEL A
10. VORD. BESATZ DES ARMAUSSCHNITTES B
11. RÜCKW. BESATZ DES ARMAUSSCHNITTES B
12. KRAGEN
13. VORD. HALSAUSSCHNITTBESATZ
14. RÜCKW. HALSAUSSCHNITTBESATZ

MUSTERMARKIERUNGEN

- FADENLAUF:** Auf den geraden Fadenlauf des Stoffes legen, in gleichmäßigem Abstand zur Webkante oder zum Falz.
- FALTLINE:** Auf die Falte des Stoffes legen.
- SCHNITTLINIE:** Für den Zuschnitt.
- NAHTLINIE:** Zum Nähen.
- NAHTZUGABE:** Abstand zwischen Schnitt- und Nahtlinie, normalerweise 1.5 cm. Bei Schnittmustern in mehreren Größen ist die Nahtzugabe enthalten, aber nicht auf dem Gewebe aufgedruckt.
- KERBEN UND KREISE:** Für passende Schnittmusterstücke.
- MASSSE DES FERTIGEN KLEIDUNGSGESTÜCKES SYMBOL:** Die Maße des fertigen Kleidungsstücks an Brust und/oder Hüfte sind auf den vorderen Schnittmusterstücken aufgedruckt. Die Maße beinhalten Körpermaße + Tragekomfort + Designkomfort. Falten, Biesen, Abnäher und Nahtzugaben sind von den Maßen ausgenommen. Die Maße sind auch auf der Rückseite des Schnittmusterschlags aufgedruckt, wenn Platz vorhanden ist.
- ← 46" (117cm) →

FALLS ERFORDERLICH ANPASSEN

Ein Schnittmuster ist auf die Körpermaße abgestimmt und bietet zusätzliche Erleichterung für Komfort und Stil. Passen Sie die Teile vor dem Auflegen auf den Stoff an. Passen Sie die Länge der hinteren Taille, der Ärmel und des fertigen Kleidungsstücks mithilfe der McCALL'S Easy-Rule Guide an.

KÜRZEN: Falten Sie die Easy-Rule-Anleitung. Falten Sie die erforderliche Menge. Kleben Sie fest.

VERLÄNGERN: Schneiden Sie an den gestrichelten Linien der Easy-Rule-Anleitung. Falten Sie die erforderliche Menge. Über das Papier kleben.

Wenn die Easy-Rule-Guide nicht auf dem Gewebe liegt, verlängern oder kürzen Sie sie an der unteren Kante.

SCHNEIDEN UND MARKIEREN

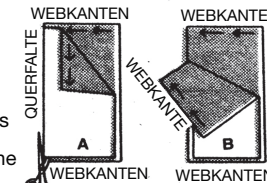
EINSCHRÜMPFEN: Sie den STOFF, der nicht als vorgeschrumpft gekennzeichnet ist. Bügeln Sie.

ZUSCHNEIDEPLAN KREISEN für Modell, Größe, Stoffbreite. Verwenden Sie das Layout **MIT STRICHRICHTUNG** für Stoffe mit einseitigem Muster, Strichrichtung oder Oberflächenschattierung. Da die meisten Strickstoffe Oberflächenschattierungen aufweisen, wird ein Zuschneideplan mit Strichrichtung verwendet.

Für **DOPPELTE DICKE (MIT FALTE)** - falten Sie den Stoff rechts auf rechts.

*** DOPPELTE DICKE (OHNE FALTE)** - Für Stoffe mit Strichrichtung falten Sie den Stoff kreuzweise, RECHTS AUF RECHTS. Markieren Sie wie gezeigt. Schneiden Sie entlang der Querfalte des Stoffes (A). Drehen Sie die obere Lage um 180°, so dass die Pfeile in die gleiche Richtung gehen und über die untere Lage legen, RECHTS AUF RECHTS (B).

Für **EINZELNE DICKE** - legen Sie den Stoff mit der rechten Seite nach oben. Legen Sie vor dem **ZUSCHNEIDEN** alle Teile entsprechend dem Zuschneideplan auf den Stoff. Überlappen Sie die Ränder. Stecken, Schneiden Sie **GENAU** durch den Stoff und das Schnittmuster an der Schnitlinie und schneiden Sie die Kerben nach außen. Übertragen Sie **VOR DEM ENTFERNEN DES MUSTERS** die Markierungen auf die linke Stoffseite. Zwei Methoden, die schnell angewendet werden können, sind die Methode mit Nadel und Kreidestift oder Pauspapier und Schneiderrad.



ZUSCHNEIDEPLAN

HINWEIS: Bei kleineren Größen können die Schnittmusterstücke enger ineinandergreifen.

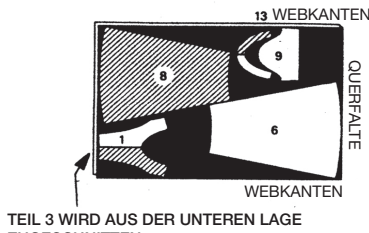
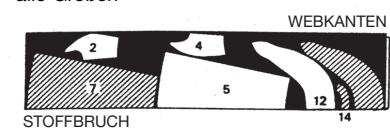
★ Auf dem Schnittmuster aufgedruckten Maße des fertigen Kleidungsstücks an Brust und/oder Hüfte = Körpermaß + Tragekomfort + Designkomfort.

WICHTIG: Die abgebildeten Zuschneidepläne sind für die entsprechenden Größen Miss oder Miss Petite geeignet.

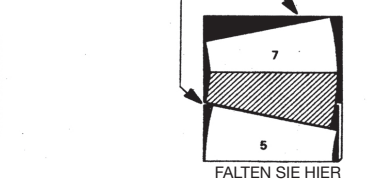
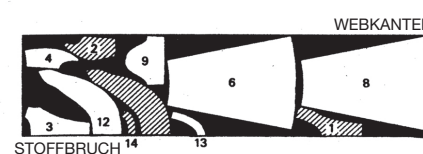
A KLEID

Teile 1 bis 9; 12, 13, 14

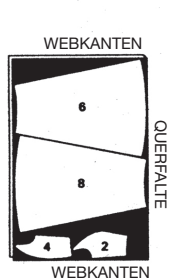
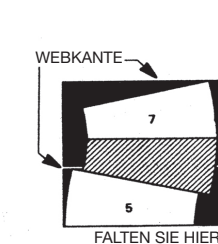
115 cm
Stoff
ohne Strichrichtung
alle Größen



150 cm
Stoff
ohne Strichrichtung
Größen 6-8-10-12



Größen 14-16



Oberteilkutter

Teile 1 bis 4

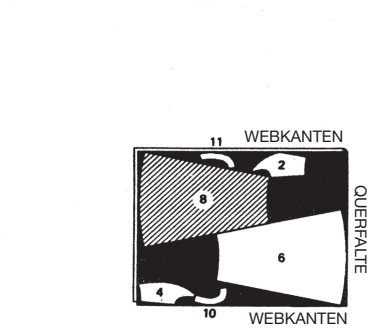
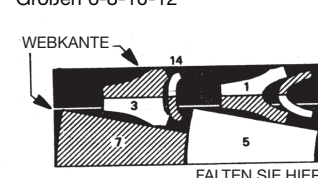
115 cm
Stoff
ohne Strichrichtung
alle Größen



B KLEID

Teile 1 bis 8; 10, 11, 13, 14

115 cm
Stoff
ohne Strichrichtung
Größen 6-8-10-12



NÄHINFORMATIONEN

STECKEN UND ANPASSEN
Stecken oder heften Sie die Nähte RECHTS AUF RECHTS, wobei die Kerben übereinstimmen. Passen Sie das Kleidungsstück an, bevor Sie die Hauptnähte nähen.

MIT EINER HERKÖMLICHEN MASCHINE

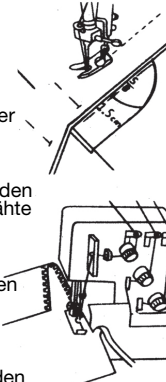
NÄHEN Sie mit einer 1.5 cm Nahtzugabe, sofern nicht anders angegeben. Verwenden Sie die Markierung der Führungslinie auf der Stichplatte der Maschine, um die genaue Nahtzugabe zu ermitteln. Sofern nicht anders angegeben, BÜGELN Sie die Nähte auf. Schneiden Sie ein, falls erforderlich, um die Nähte flach zu bügeln.

MIT EINER OVERLOCK-MASCHINE (SERGER)

SCHNEIDEN Sie die überschüssigen Nahtzugaben weg (1.5cm, sofern nicht anders angegeben). Bügeln Sie die Nähte zu einer Seite.

ÜBERSCHNEIDEN, um eine Schnittkante zu versäubern, ohne den Stoff wegzuschneiden.

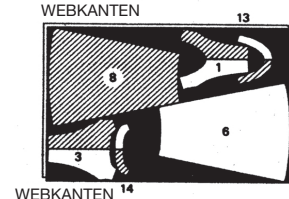
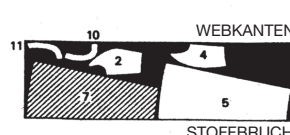
Für **AUFBUGELBARE** Einlage befolgen Sie bitte die Anweisungen des Herstellers.



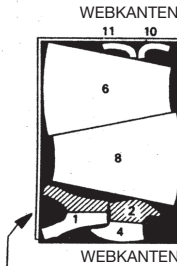
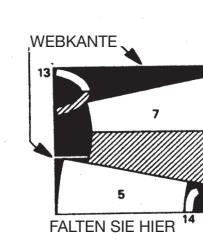
Die Schnittmusterstücke werden mit der bedruckten Seite nach oben gelegt. Die Schnittmusterstücke werden mit der bedruckten Seite nach unten gelegt.

B - fortgesetzt

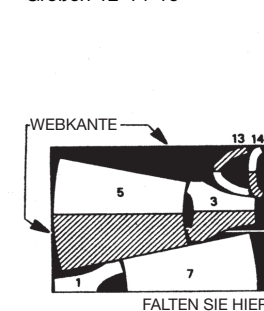
Größen 14-16



150 cm
Stoff
ohne Strichrichtung
Größen 6-8-10



Größen 12-14-16



Kragen im Garnurstoff

Teil 12

115 cm
Stoff
ohne Strichrichtung
alle Größen



150 cm
Stoff
ohne Strichrichtung
alle Größen



STOFFSCHLÜSSEL

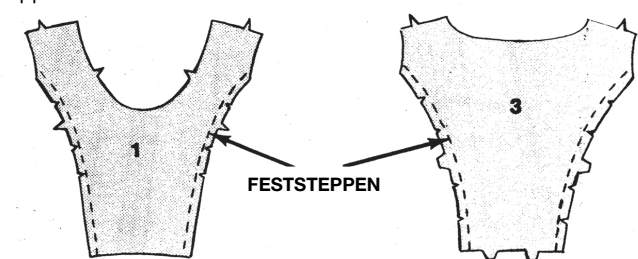


NÄHANLEITUNGEN

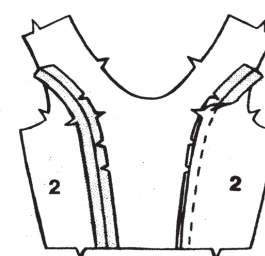
KLEID

1. OBERTEIL

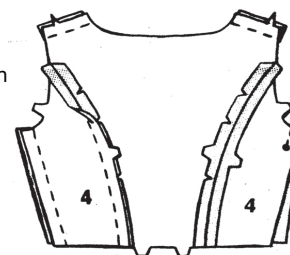
Steppen Sie das VORD. OBERTEIL (1) und RÜCKW. OBERTEIL (3) an den Seiten, indem Sie 1,3 cm von der Schnittkante entfernt fest. Schneiden Sie zur Steppnaht ein.



Nähen Sie jedes SEITL. VORD. OBERTEIL (2) an das vord. Oberenteil an den vord. Seitenkanten.



Nähen Sie jedes SEITL. RÜCKW. OBERTEIL (4) an das rückw. Oberenteil an den hinteren Seitenkanten.



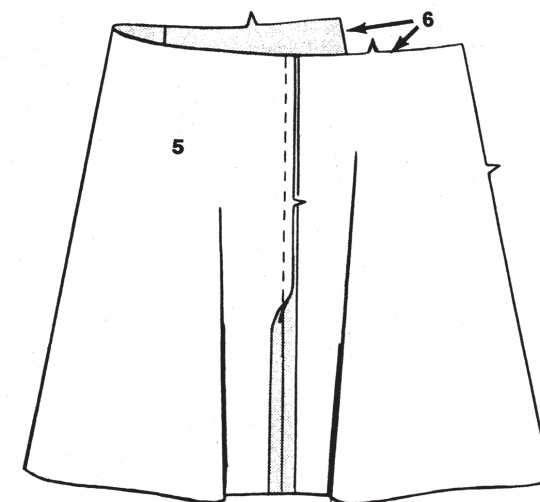
Nähen Sie das rückw. Oberenteil an den Schultern an das vord. Oberenteil.

Nähen Sie an der RECHTEN Seitennaht das Rückenteil an das Vorderteil.

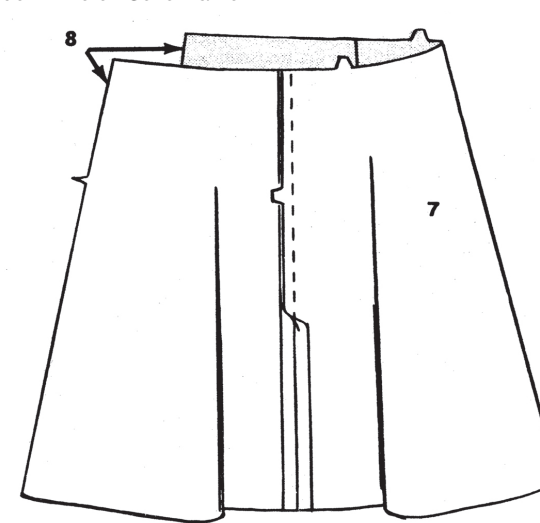
Nähen Sie das Rückenteil auf das Vorderteil an der LINKEN Seitennaht von der Oberkante bis zum Kreis.

2. ROCK

Nähen Sie jedes SEITL. ROCKVORDERTEIL (6) an das ROCKVORDERTEIL (5) an den vord. Seitenkanten.



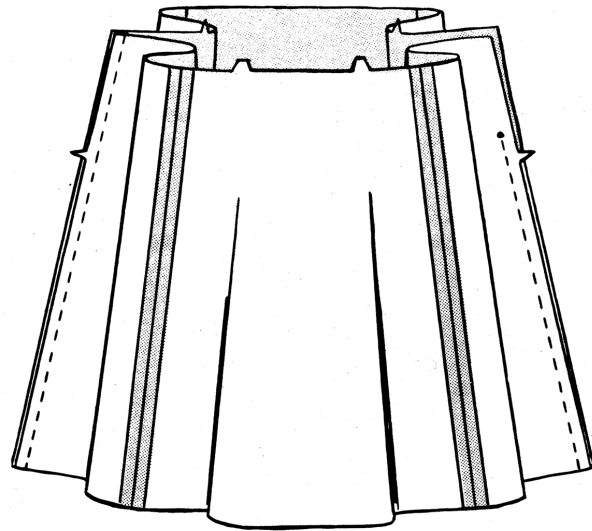
Nähen Sie jedes SEITL. ROCKRÜCKENTEIL (8) an das ROCKRÜCKENTEIL (7) Oberenteil an den hinteren Seitenkanten.



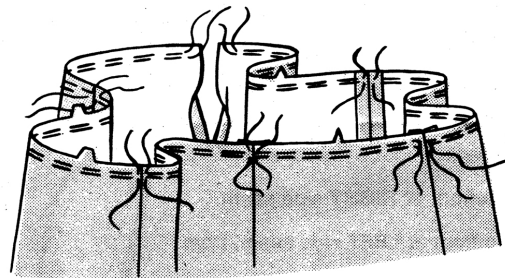
STOFFSCHLÜSSEL

Nähen Sie das Rückenteil an das Vorderteil an der RECHTEN Seitennaht.

Nähen Sie das Rückenteil an das Vorderteil an der LINKEN Seitennaht von der Unterkante bis zum Kreis.

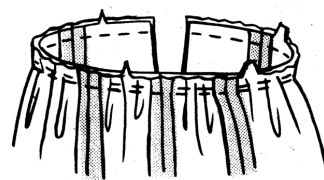


Um die Oberkante des Rocks einzureihen, heften Sie mit der Maschine 1.5 und 1.3 cm von der Schnittkante entfernt und unterbrechen Sie die Heftung an den Nähten.



Stecken Sie den Rock an das Oberteil RECHTS AUF RECHTS, wobei die Kerben, Mitten, Nähte und Öffnungskanten übereinstimmen. Ziehen Sie die Unterfäden auf und passen Sie die Kräuseln an. Heften Sie von Hand. Nähen Sie.

Bügeln Sie die Nahtzugaben zum Oberteil hin.

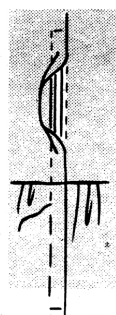
**3. REISSVERSCHLUSS**

Bügeln Sie unter 1.5 cm an der Vorderkante der Öffnung.

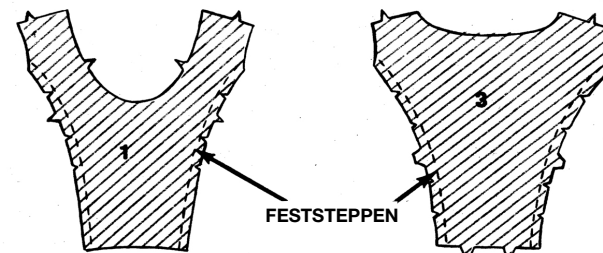
Bügeln Sie unter 1.3 cm an der hinteren Kante der Öffnung.



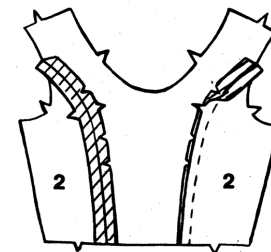
Stecken Sie die hintere Kante der Öffnung mit den RECHTEN SEITEN NACH OBEN über den geschlossenen Reißverschluss, wobei die Kante dicht an den Zähnen des Reißverschlusses liegen und der untere Anschlag am Kreis ist. Heften Sie von Hand durch alle Dicken - Stoff und Band. Nähen Sie mit einem Reißverschlussfuß dicht an der Kante.

**4. FUTTER**

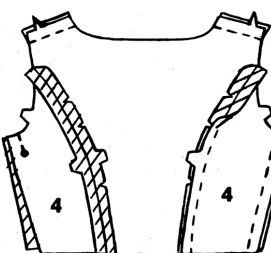
Steppen Sie die Seitenkanten von VORD. OBERTEIL (FUTTER) (1) und RÜCKW. OBERTEIL (FUTTER) (3) fest.



Nähen Sie jedes SEITL. VORDERTEIL (FUTTER) (2) an das Futter des vord. Oberteils an den vord. Seitenkanten.



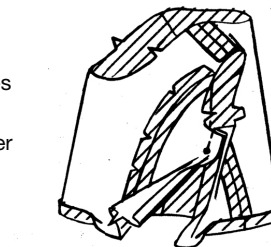
Nähen Sie jedes SEITL. RÜCKENTEIL (FUTTER) (4) an das Futter des rückw. Oberteils an den hinteren Seitenkanten.



Nähen Sie das Rückenteil an den Schultern an das Vorderteil.

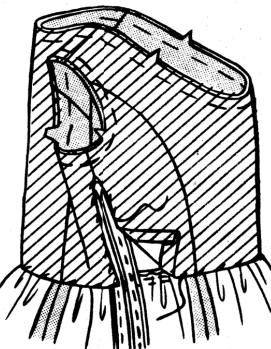
Nähen Sie das Rückenteil an das Vorderteil an der LINKEN Seitennaht.

Nähen Sie das Rückenteil an das Vorderteil an der RECHTEN Seitennaht von der Oberkante bis zum Kreis.



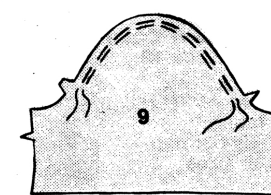
Bügeln Sie unter 1.5 cm an der unteren Kante des Futters.

Bügeln Sie unter 1.5 cm an der hinteren Kante der Seitenöffnung unterhalb des Kreises.

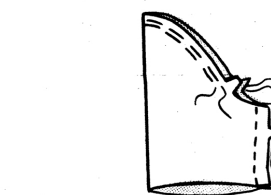


Stecken Sie das Futter auf das Oberteil LINKS AUF LINKS. Heften Sie die Hals- und Armausschnittkanten zusammen.

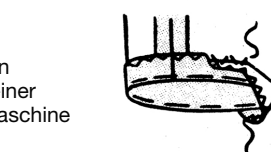
Nähen Sie die hintere und untere Kante mit der Hand über die Naht und drehen Sie sie unter die Vorderkante des Futters und nähen Sie sie mit der Hand an das Reißverschlussband.

**5. ÄRMEL - MODELL A**

Um die Kugel des ÄRMELS (9) einzuhalten, heften Sie mit der Maschine 1.5 cm und 1.3 cm von der Schnittkante entfernt zwischen den Kerben.



Nähen Sie die Ärmelnaht.



Schlagen Sie einen 3.2 cm breiten Saum an der unteren Kante des Ärmels hoch. Heften Sie von Hand dicht an der Falte. Bügeln Sie.

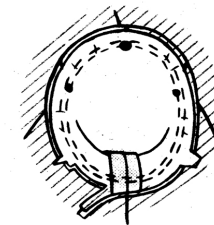
Öffnen Sie den Saum und versäubern Sie die Schnittkante mit einem Zickzackstich oder drehen Sie sie nach unten 6 mm und nähen Sie sie mit einer herkömmlichen Maschine oder einer Overlock-Maschine um.

Setzen Sie den Saum wieder ein und nähen Sie ihn fest. Bügeln Sie.

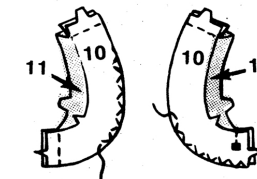
Stecken Sie den Ärmel RECHTS AUF RECHTS in den Armausschnitt, wobei die Kerben, die Achselnähte, die kleinen Kreise und der GROSSEN Kreis an die Schulternaht übereinstimmen. Ziehen Sie die Unterfäden hoch, um die Fülle einzuhalten. Heften Sie mit der Hand und passen Sie die Fülle gleichmäßig an. Nähen Sie.

Nähen Sie erneut 6 mm von der ersten Naht entfernt. Beschneiden Sie die Nahtzugaben dicht an der zweiten Naht unterhalb der Kerben.

Wenden Sie die Nahtzugaben zum Ärmel hin.

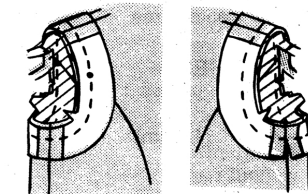
**6. ARMAUSSCHNITT-BESÄTZE- MODELL B**

Nähen Sie den (RECHTEN) VORD. BESATZ DES ARMAUSSCHNITTES (10) an den (RECHTEN) RÜCKW. BESATZ DES ARMAUSSCHNITTES (11) an den Schultern und Seiten.



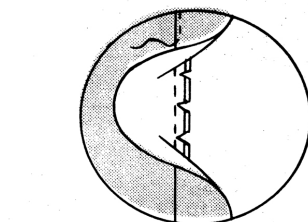
Nähen Sie den (LINKEN) VORD. BESATZ DES ARMAUSSCHNITTES (10) an den (LINKEN) RÜCKW. BESATZ DES ARMAUSSCHNITTES (11) an der Schulter und an der Seite zum Quadrat.

Versäubern Sie die lange, NICHT EINGEKERBTE Kante des Besatzes mit einem Zickzackstich oder wenden Sie es 6 mm nach unten und steppen Sie es mit einer konventionellen Maschine kanppkantig oder versäubern Sie es mit einer Overlockmaschine (Serge).



Stecken Sie den Besatz an den Armausschnitt RECHTS AUF RECHTS, wobei Kerben und Nähte übereinstimmen. Nähen Sie.

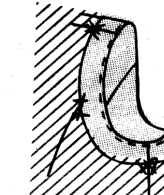
SCHNEIDEN Sie die Nahtzugaben ZURÜCK. Schneiden Sie die Kurven ein.



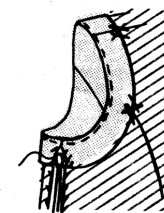
Bügeln Sie die Nahtzugaben zum Besatz hin. UNTERSTEPPEN Sie, indem Sie durch den Besatz und die Nahtzugaben dicht an der Naht nähen. (Dadurch wird verhindert, dass der Besatz nach außen rollt.)

Wenden Sie den Besatz auf die INNENSEITE. Bügeln Sie.

Steppen Sie mit Kettelstichen den Besatz an den Nähten.



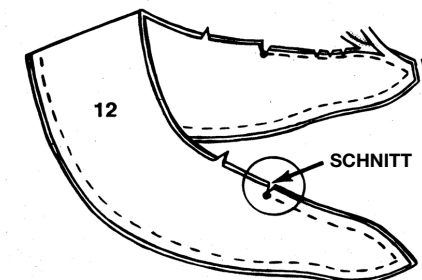
Für den LINKEN Besatz bügeln Sie die Kanten unterhalb des Quadrats und nähen von Hand an das Futter.

**7. KRAGEN**

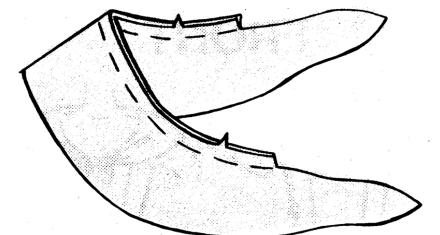
Das Modell A wird gezeigt.

Stecken Sie den KRAGENBESATZ (12) an den KRAGEN (12), RECHTS AUF RECHTS. Nähen Sie entlang den NICHT EINGEKERBTEN Kanten zwischen den kleinen Kreisen. Schneiden Sie zu den Kreisen ein.

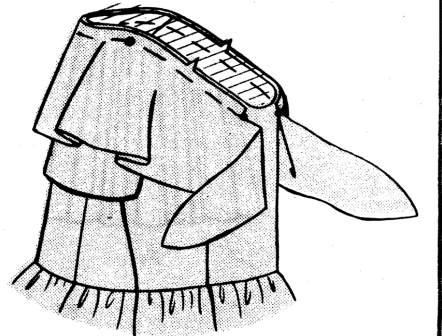
Schneiden Sie die Ecken diagonal ein. SCHNEIDEN Sie die Nahtzugaben in abgestuften Breiten ZU. Schneiden Sie die Kurven ein.



Drehen Sie die RECHTE SEITE NACH AUSSEN. Bügeln Sie. Heften Sie die Schnittkanten zusammen.

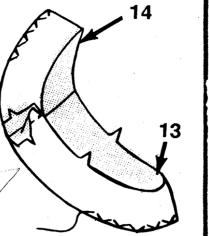


Stecken Sie den Kragen an der Halskante fest mit den RECHTEN SEITEN NACH OBEN, wobei die Kerben, hinteren Mitten, die GROSSEN Kreise an den Schulternahten und kleinen Kreisen übereinstimmen. Heften.



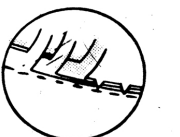
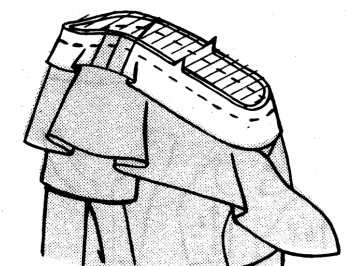
Nähen Sie den VORDEREN BESATZ DES HALSAUSSCHNITTES (13) an den Schultern an den RÜCKW. BESATZ DES HALSAUSSCHNITTES (14).

Versäubern Sie die NICHT EINGEKERBTE Kante des Besatzes mit einem Zickzackstich oder wenden Sie es 6 mm nach unten und steppen Sie es mit einer konventionellen Maschine kanppkantig oder versäubern Sie es mit einer Overlockmaschine (Serge).

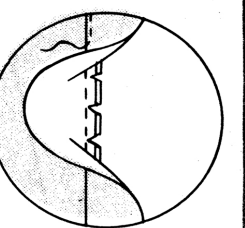


Stecken Sie den Besatz an die Halskante (über den Kragen) RECHTS AUF RECHTS, wobei Kerben, Mitten und Nähte übereinstimmen. Nähen Sie.

SCHNEIDEN Sie die Nahtzugaben ZURÜCK, indem Sie sie in abgestuften Breiten zuschneiden und die Einlage dicht an der Naht feststecken. Schneiden Sie die Kurven ein.

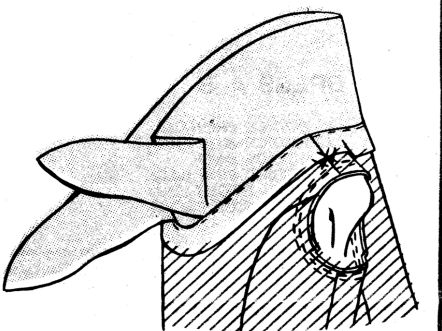


Bügeln Sie die Nahtzugaben zum Besatz hin. UNTERSTEPPEN Sie, indem Sie durch den Besatz und die Nahtzugaben dicht an der Naht nähen. (Dadurch wird verhindert, dass der Besatz nach außen rollt.)



Wenden Sie den Besatz auf die INNENSEITE. Bügeln Sie.

Steppen Sie mit Kettelstichen den Besatz an den Nähten.

**8. SAUM**

Saumlinie markieren. Wenden Sie den Saum entlang der Markierung nach oben. Heften Sie von Hand dicht an der Falte. Bügeln Sie. Schneiden Sie den Saum auf eine gleichmäßige Breite zu.

Öffnen Sie den Saum. Heften Sie mit der Maschine 6 mm von der Schnittkante entfernt. Setzen Sie den Saum wieder ein und ziehen Sie den Unterfaden hoch, um die Fülle zu vergrößern.

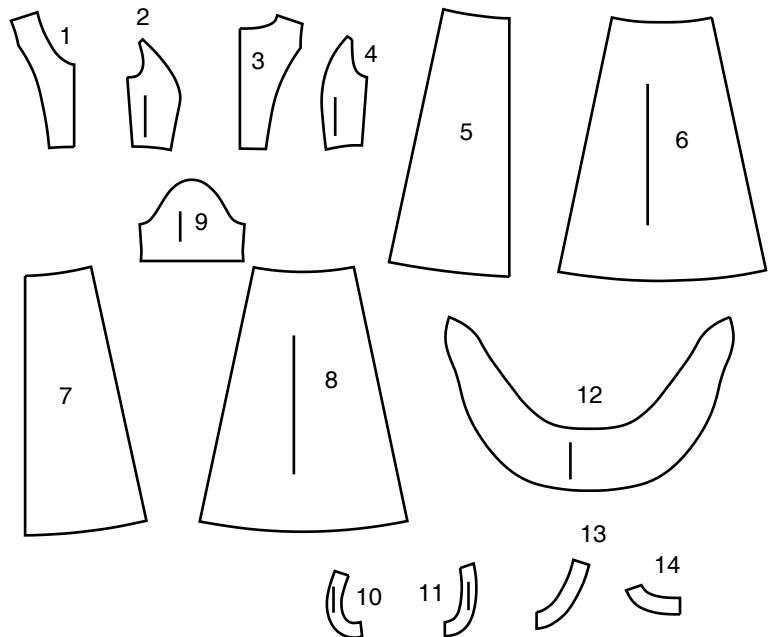
Öffnen Sie den Saum erneut. Versäubern Sie die Schnittkante mit einem Zickzackstich oder wenden Sie es um 6 mm nach unten und nähen Sie es mit einer konventionellen Maschine an der Kante fest oder versäubern Sie es mit einer Overlockmaschine.

Setzen Sie den Saum wieder ein und nähen Sie ihn fest.



ZUSÄTZLICHE LAYOUTS FÜR DEN ZUSCHNITT

14 SCHNITTTEILE



1. VORDERES OBERTEIL
2. SEITL. VORDERES OBERTEIL
3. RÜCKW. OBERTEIL
4. SEITL. RÜCKW. OBERTEIL
5. ROCKVORDERTEIL
6. SEITL. ROCKVORDERTEIL
7. ROCKRÜCKENTEIL
8. SEITL. ROCKRÜCKENTEIL
9. ÄRMEL A
10. VORD. BESATZ DES ARMAUSSCHNITTES B
11. RÜCKW. BESATZ DES ARMAUSSCHNITTES B
12. KRAGEN
13. VORD. HALSAUSSCHNITTBESATZ
14. RÜCKW. HALSAUSSCHNITTBESATZ

SCHNITTMUSTERTEILE

| | | | |
|-------------------------------|------------------------------|------------------|-----------------|
| | | | |
| AUSSENSEITE DES SCHNITTBogens | INNENSEITE DES SCHNITTBogens | STOFFAUSSENSEITE | STOFFINNENSEITE |

LAYOUT-SCHLÜSSEL FÜR DEN STOFFZUSCHNITT

FOLD= STOFFBRUCH
SELVAGE(S)= WEBKANTE(N)
SINGLE THICKNESS= EINLAGIG
DOUBLE THICKNESS= ZWEILAGIG

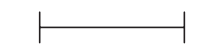
MARKIERUNGS-ZEICHEN



FADENLAUF: Setzen Sie den Fadenlauf parallel zur Webkante oder zum Stoffbruch.



STOFFBRUCH: Legen Sie die Linie auf den Stoffbruch.



KNOPFLOCHMARKIERUNG: Zeigt die Länge und Position der Knopflöcher.



KNOPFMARKIERUNG: Zeigt die Position des Knopfes.



EINSCHNITTE UND MARKIERUNGEN: Für passende Nähte und Ausführungsdetails.



Zeigt die Brust-, Taillen-, Hüft- und/oder Bizepslinie. Die Maße beziehen sich auf den Umfang des fertigen Kleidungsstücks (Körpermaße + Naht- und Bequemlichkeitszugaben). Passen Sie den Schnittbogen wenn nötig an. Die Messung schließt aus: Falten, Biesen, Abnäher und Nahtzugaben.

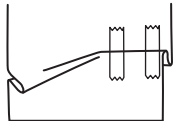


NAHTZUGABE: Es sind 1,5 cm Nahtzugaben im Schnittmuster berücksichtigt, sofern nicht anders angegeben, jedoch nicht auf dem Stoff gedruckt.

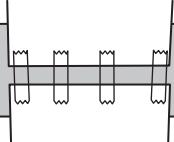
GEGEBENENFALLS ANPASSEN

Verlängern oder Verkürzen entsprechend der Anpassungslinien (==) oder wie angezeigt auf den Schnittbogen. Falls eine beträchtliche Länge hinzugefügt wird, müssen Sie eventuell zusätzlichen Stoff erwerben.

ZU VERKÜRZEN: Falten Sie entlang der Anpassungslinie. Machen Sie eine Falte mit der Hälfte der benötigten Menge. Aufkleben.



ZU VERLÄNGERN: Schneiden Sie zwischen den Anpassungslinien. Machen sie wie benötigt auf, so dass die Kanten parallel liegen. Kleben Sie auf Papier.



Wenn es keine Hilfslinie für Änderung auf dem Stoff gibt, verlängern Sie oder verkürzen Sie an der unteren Kante.

SCHNEIDEN UND MARKIEREN

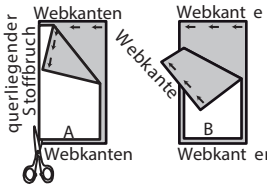
GEHEN Sie den STOFF EIN, wenn nicht als "vorgeschrumpft" gekennzeichnet.

KREISEN Sie ZEICHNUNG für Modell, Größe, Stoffbreite.

Für Stoffe mit Muster mit Laufrichtung, Strich, Flor oder Farbverläufe benutzen Sie das "WITH NAP" (Strichrichtung) Schnittteil. Da die meisten Gestricke Farbverläufe haben, wird eine Zeichnung mit Strich verwendet.

ZWEILAGIG (MIT STOFFBRUCH) - Schlagen Sie den Stoff rechts auf rechts um.

*** ZWEILAGIG (OHNE STOFFBRUCH)** - Für Stoffe mit Strich schlagen Sie den Stoff quer rechts auf rechts um. Markieren Sie wie abgebildet. Schneiden Sie quer entlang Stoffbruch (A). Rechts auf rechts schlagen Sie die obere Lage 180°, so dass die Pfeile in die gleiche Richtung laufen und auf der unteren Lage liegen (B).



EINLAGIG - Stoff mit rechter Seite nach oben legen. (Für Pelze legen Sie die Haarseite nach unten.)

★ Schneiden Sie alle anderen Teile zuerst und lassen Sie genügend Stoff übrig um dieses Teil auszuschneiden. Schlagen Sie den Stoff auf. Für "Schnitt 1" Teile: schneiden Sie das Teil einmal einlagig mit der Vorderseite nach oben auf der Stoffaußenseite.

Der Schnittbogen kann Schnitlinien für verschiedene Größen haben. Wählen Sie die entsprechende Schnitlinie oder Schnittmusterteile für Ihre Größe.

Vor dem **SCHNEIDEN** legen Sie alle Teile auf Stoff nach der Zeichnung. Stecken. **(Die Zeichnungen zeigen die ungefähre Position im Schnittmuster; die Position kann je nach Schnittmustergröße variieren.)** Schneiden Sie **SORGFÄLTIG**, dabei schneiden Sie Kerben nach außen.

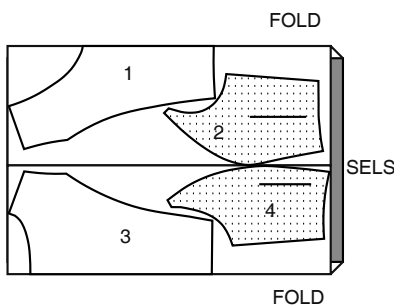
Mit Hilfe einer Kreide oder Schneiderrädchen, **ÜBERTRAGEN** Sie die **MARKIERUNGEN** und Bearbeitungslinien vor dem entfernen des Schnittmusters auf die entsprechende Stoffseite. Die benötigten Markierungen auf der rechten Stoffseite sollten durchgeschlagen werden.

HINWEIS: Gestrichelte Linie (a! b! c!) im Schnittmuster stehen für die entsprechenden Größen.

MODELL A,B FUTTER

Teile: 1 2 3 4

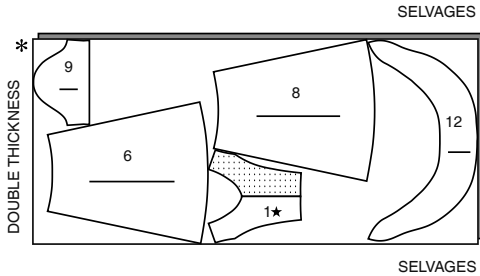
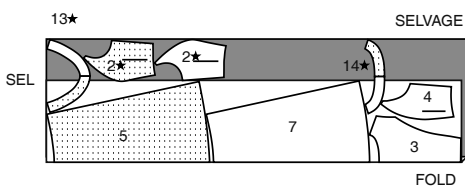
45" (115 cm)
mit Strichrichtung
alle Größen



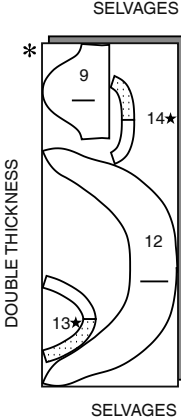
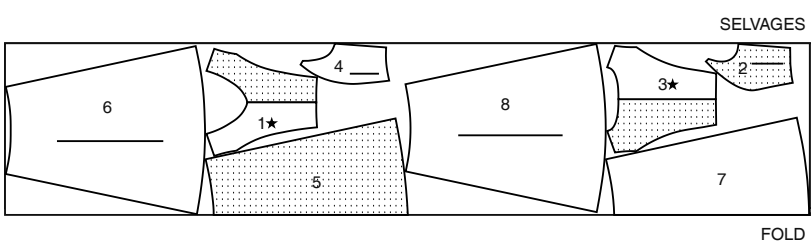
MODELL A KLEID

Teile: 1 2 3 4 5 6 7 8 9 12 13 14

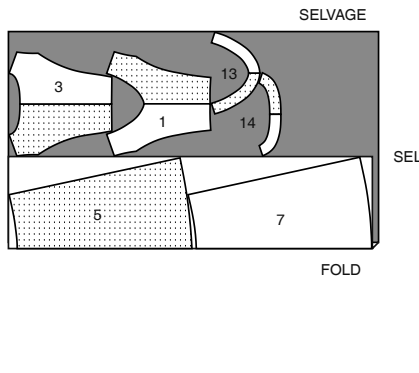
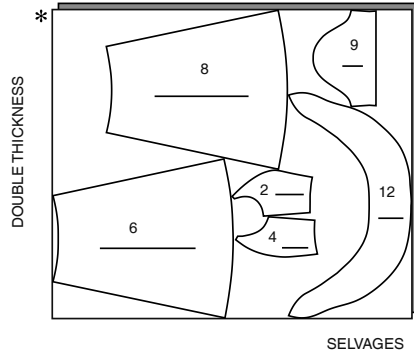
45" (115 cm) mit Strichrichtung
alle Größen
EINES VON TEIL 1 ZUSCHNEIDEN



60" (150 cm) mit Strichrichtung
Größen 6 8 10 12 14 16 18
EINES VON TEIL 1 3 13 14 ZUSCHNEIDEN



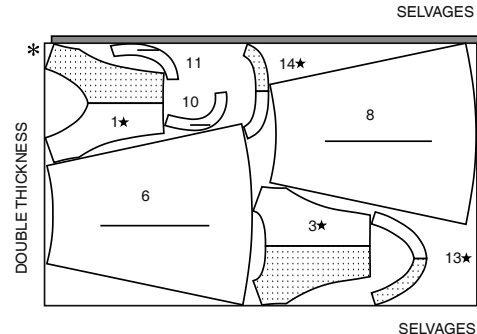
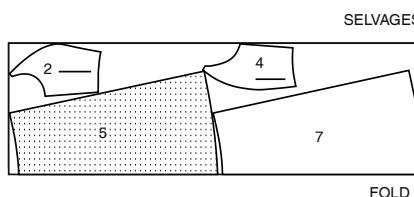
60" (150 cm)
mit Strichrichtung
Größen 20 22 24



MODELL B KLEID

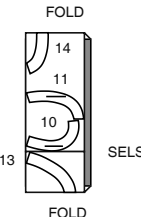
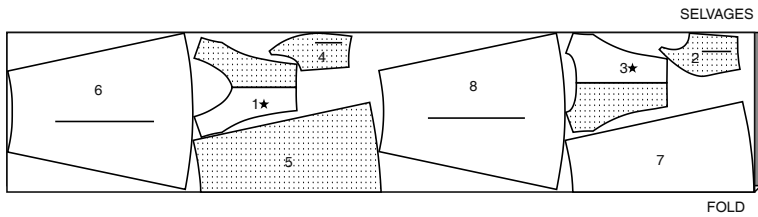
Teile: 1 2 3 4 5 6 7 8 10 11 13 14

45" (115 cm)
mit Strichrichtung
alle Größen



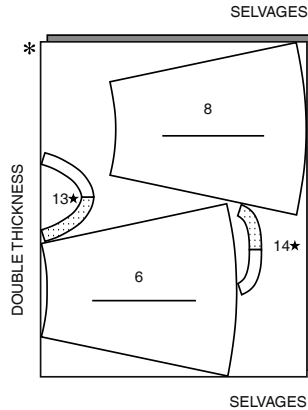
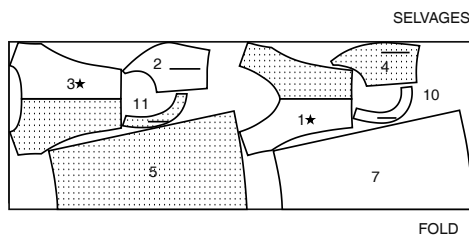
EINES VON TEIL 1 3 13 14
ZUSCHNEIDEN

60" (150 cm)
mit Strichrichtung
Größen 6 8 10 12 14 16 18



EINES VON TEIL 1 3
ZUSCHNEIDEN

60" (150 cm)
mit Strichrichtung
Größen 20 22 24



EINES VON TEIL 1 3 13 14
ZUSCHNEIDEN

KONTRAST (KRAGEN)

Teil: 12

45", 60" (115 cm, 150 cm)
mit Strichrichtung
alle Größen

