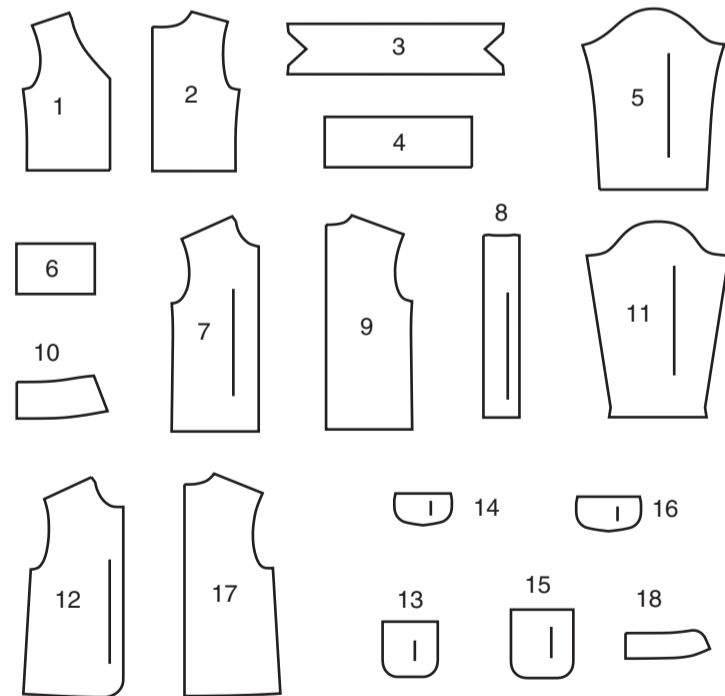


18 PIÈCES DU PATRON



- 1 DEVANT - A, B
- 2 DOS - A, B
- 3 PIED DE COL - A, B
- 4 BANDE INFÉRIEURE - A, B
- 5 MANCHE - B
- 6 BANDE DE MANCHE - B
- 7 DEVANT - C
- 8 PATTE DE FERMETURE - C
- 9 DOS - C

- 10 COL - C
- 11 MANCHE - C
- 12 DEVANT - D
- 13 POCHE SUPÉRIEURE - D
- 14 RABAT SUPÉRIEUR - D
- 15 POCHE INFÉRIEURE - D
- 16 RABAT INFÉRIEUR - D
- 17 DOS - D
- 18 COL - D

MARQUES DU PATRON

FLÈCHE DU DROIT-FIL: Posez sur le droit-fil du tissu parallèle à la lisière ou à la pliure.

LIGNE DE PLIURE: Placez la ligne sur la pliure du tissu.

MARQUE DE BOUTONNIÈRE: Indique la longueur exacte et l'emplacement des boutons.

MARQUE DE BOUTON: Indique l'emplacement du bouton.

ENCOCHES ET SYMBOLES: Pour faire coïncider les coutures et les détails d'assemblage.

Indique la Ligne de Poitrine, Ligne de Taille, les Hanches et/ou le Tour de Bras. Les Mesures font référence à la circonférence du Vêtement Fini (Mesures du corps + Aisance du port + Aisance du design). Ajustez le patron si nécessaire. La mesure ne comprend pas les plis, les pinces et les valeurs de couture.

VALEUR DE COUTURE COMPRISE: 1.5cm, sauf différemment indiqué, mais pas imprimé sur le patron.

ADAPTER SI NÉCESSAIRE

Allongez ou raccourcissez aux lignes d'ajustement (=) ou où il est indiqué sur le patron. S'il faut ajouter une longueur considérable, vous pouvez acheter du tissu supplémentaire.

POUR RACCOURCIR: Pliez le long de la ligne d'ajustement. Faire une pliure la moitié de la quantité nécessaire. Adhères en place.

POUR ALLONGER: Coupez entre les lignes d'ajustement. Étendez la quantité nécessaire, en tenant les bords parallèles. Adhères sur le papier.

Lorsque les lignes de Modification ne se trouvent pas sur le patron, allongez ou raccourcissez au bord inférieur.

RÉTRÉCISSEZ LE TISSU qui n'est pas étiqueté pré-rétréci. Repassez.

ENTOUREZ LE PLAN DE COUPE pour le Modèle, la Taille, la Largeur du Tissu.

Utilisez les plans de coupe **AVEC SENS** pour les tissus à motif ayant un sens, sens, poil ou surfaces nuancées. Puisque la plupart de tissus de tricot ont la surface nuancée, on utilise un plan de coupe avec sens.

Pour les **ÉPAISSEURS DOUBLES (AVEC PLIURE)**, pliez le tissu endroit contre endroit.

* **ÉPAISSEURS DOUBLES (SANS PLIURE)** - Pour les tissus avec sens, pliez le tissu transversalement, endroit contre endroit. Marquez comme illustré. Coupez le long de la pliure transversale du tissu (A). Retournez l'épaisseur supérieure sur 180° pour que les flèches aillent dans la même direction et posez-la sur l'épaisseur inférieure, endroit contre endroit (B).

Pour une **ÉPAISSEUR SIMPLE** - Posez le tissu, endroit vers le haut. (Pour les Tissus à Fourrure, placez le poil vers le bas).

COUPER ET MARQUER

★ Coupez d'abord les autres pièces, en laissant assez de tissu pour couper cette pièce. Ouvrez le tissu. Pour les pièces "Coupez 1", coupez la pièce une fois sur une épaisseur simple avec la pièce vers le haut sur l'endroit du tissu.

La pièce du patron peut avoir des lignes de coupe pour plusieurs tailles. Choisissez la ligne de coupe correcte ou les pièces de patron pour votre taille.

Avant de **COUPER**, placez toutes les pièces sur le tissu selon le plan de coupe. Épinglez. (Les plans montrent l'emplacement approximatif des pièces de patron, lequel peut varier selon la taille du patron). Coupez **EXACTEMENT**, en maintenant les encoches vers l'extérieur.

Avant d'enlever le patron, **REPORTEZ LES MARQUES** et les lignes d'assemblage sur l'Envers du Tissu, en utilisant la méthode à Épingles et à Craie ou le Papier à Calquer et la Roulette de Couturière. Les marques nécessaires sur l'endroit du tissu doivent être faites au fil.

NOTE: Les parties encadrées avec des pointillées (a! b! c!) dans les plans représentent les pièces coupées selon les mesures données.

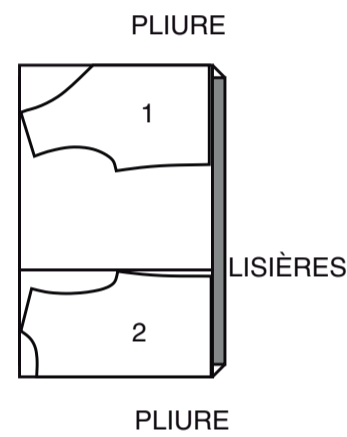
PLANS DE COUPE

ENDROIT DU PATRON	ENVERS DU PATRON	ENDROIT DU TISSU	ENVERS DU TISSU
-------------------	------------------	------------------	-----------------

GILET A

UTILISEZ LES PIÈCES : 1, 2

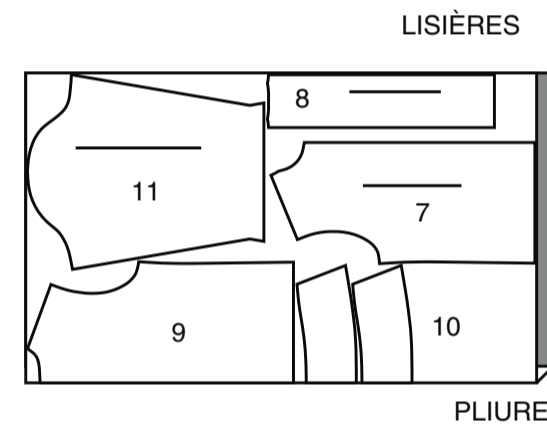
150 CM
AVEC SENS
TOUTES LES TAILLES



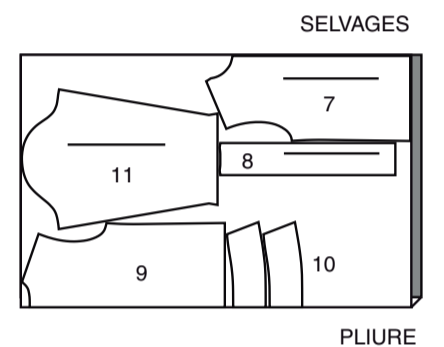
CHEMISE C

UTILISEZ LES PIÈCES : 7, 8, 9, 10, 11

115 CM
AVEC SENS
TAILLES 3 4 5 6



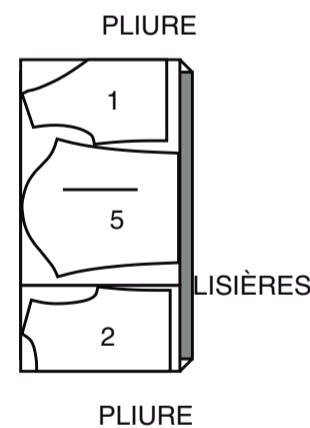
150 CM
AVEC SENS
TAILLES 7 8 10 12 14



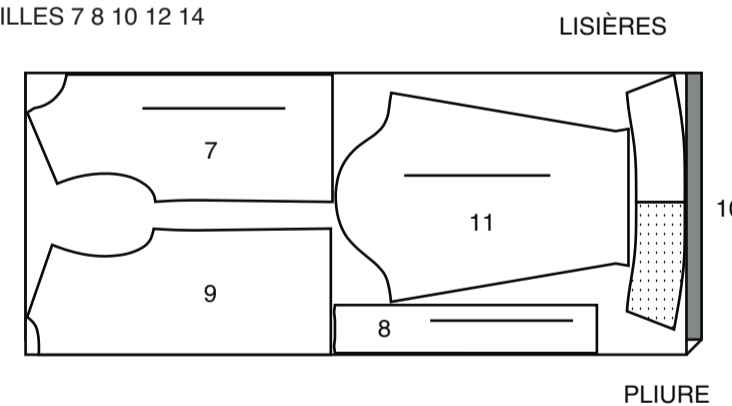
HAUT B

UTILISEZ LES PIÈCES : 1, 2, 5

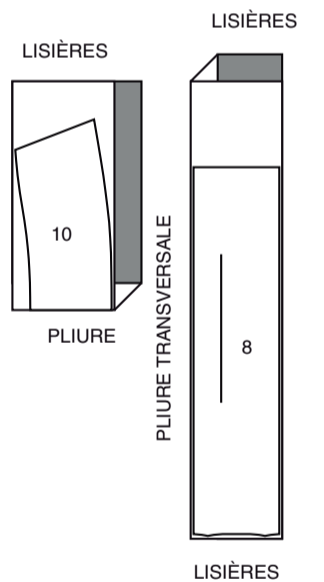
150 CM
AVEC SENS
TAILLES 3 4 5 6



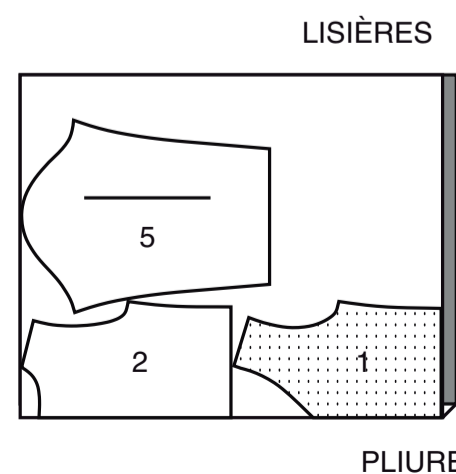
115 CM
AVEC SENS
TAILLES 7 8 10 12 14



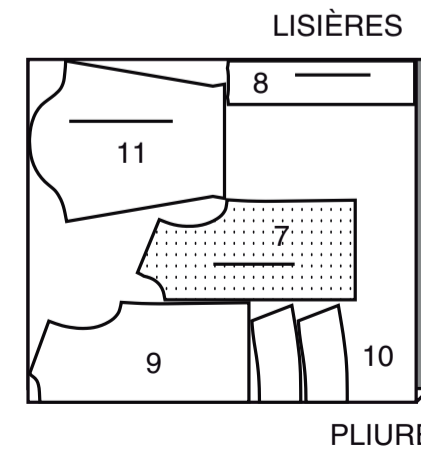
51 CM
AVEC SENS
TAILLES 3 4 5 6



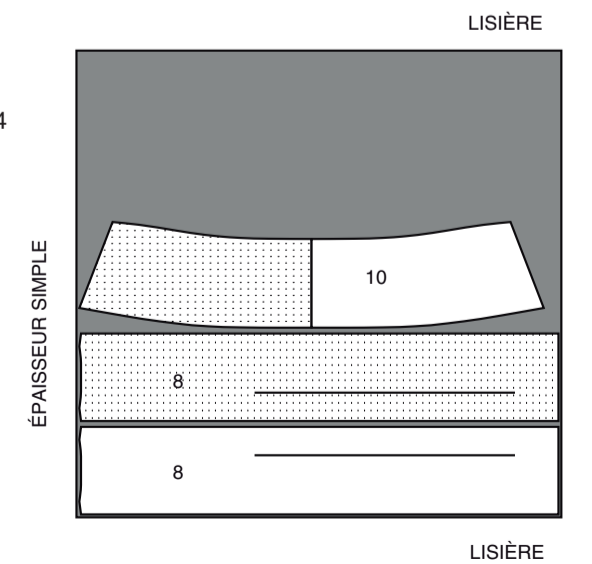
150 CM
AVEC SENS
TAILLES 7 8 10 12 14



150 CM
AVEC SENS
TAILLES 3 4 5 6



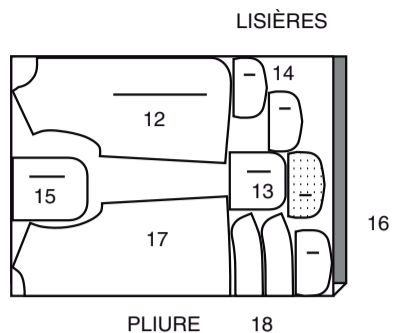
51 CM
AVEC SENS
TAILLES 7 8 10 12 14



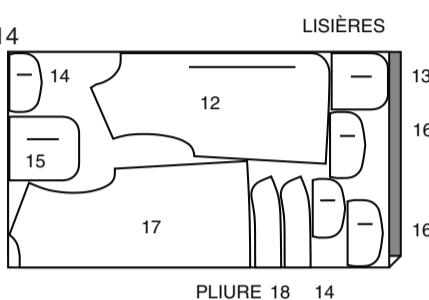
CHEMISE D

UTILISEZ LES PIÈCES : 12 13 14 15 16 17 18

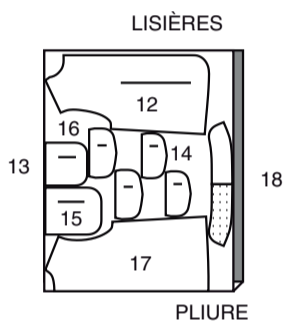
115 CM
AVEC SENS
TAILLES 3 4 5 6



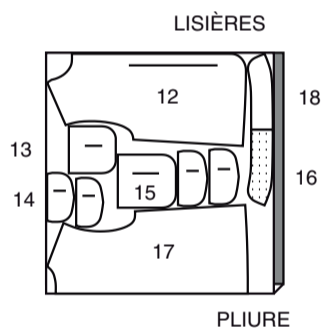
115 CM
AVEC SENS
TAILLES 7 8 10 12 14



150 CM
AVEC SENS
TAILLES 3 4 5 6



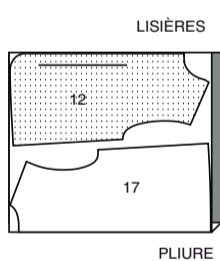
150 CM
AVEC SENS
TAILLES 7 8 10 12 14



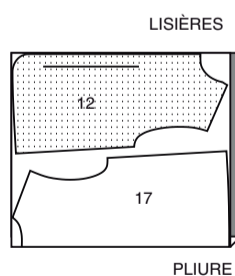
DOUBLURE D

UTILISEZ LES PIÈCES : 12 17

115 CM
AVEC SENS
TAILLES 3 4 5 6



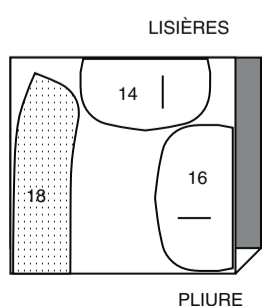
115 CM
AVEC SENS
TAILLES 7 8 10 12 14



ENTOILAGE D

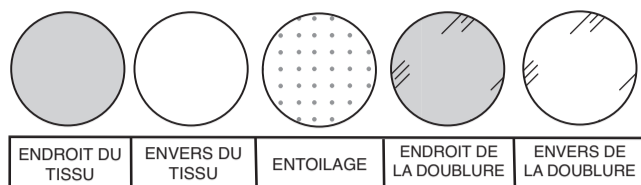
UTILISEZ LES PIÈCES : 14 16 18

51 CM
AVEC SENS
TOUTES LES TAILLES



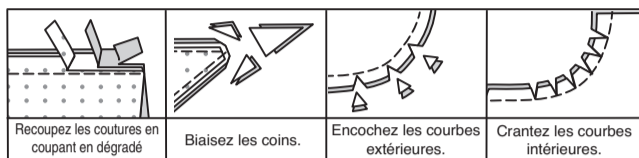
INFORMATION DE COUTURE

LÉGENDE DES CROQUIS



VALEURS DE COUTURE

Utilisez des valeurs de couture de 1.5 cm sauf indiqué différemment.



ÉPINGLER ET AJUSTER

Épinglez ou bâtissez les coutures, ENDROIT CONTRE ENDROIT, en faisant coïncider les encoches. Ajustez le vêtement avant de piquer les coutures principales.

PRESSER

Pressez les valeurs de couture ensemble; puis ouvrez-les au fer sauf indiqué différemment. Crantez-les si nécessaire de sorte qu'elles restent à plat.

GLOSSAIRE

Lire les **Instructions générales** de la page 1 avant de commencer.

Les termes de couture imprimés en **CARACTÈRES GRAS** ont l'aide d'une Vidéo de Tutoriel de couture. Scannez le **CODE QR** pour regarder les vidéos :

OURLET ÉTROIT – reportez-vous à la vidéo **Ourlets** : “coudre des ourlets étroits”.

MANCHE – reportez-vous à la vidéo **Emmanchures/Manches** : “coudre des manches montées”.

POINTS COULÉS – reportez-vous à la vidéo **Points à la main** : “comment faire des points coulés”.

PIQÛRE DE SOUTIEN – reportez-vous à la vidéo **Points à la machine** : “comment faire une piqûre de soutien”.

PIQUER DANS LE SILLON – reportez-vous à la vidéo **Points à la machine** : “comment piquer dans le sillon”.

SURPIQUER – reportez-vous à la vidéo **Points à la machine** : “comment faire une surpiqûre”.

COUPER LA COUTURE – reportez-vous à la vidéo **Coutures** : “comment couper, cranter et dégrader les coutures”.

SOUS-PIQUER – reportez-vous à la vidéo **Points à la machine** : “comment faire une sous-piqûre”.

TUTORIELS DE COUTURE



Développez vos compétences en regardant des vidéos courtes et faciles à suivre sur simplicity.com/sewingtutorials.

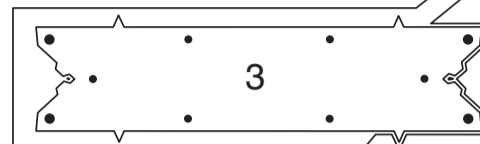
LES PIÈCES DU PATRON SERONT IDENTIFIÉES PAR DES NUMÉROS LA PREMIÈRE FOIS QU'ELLES SERONT UTILISÉES.

PIQUEZ DES COUTURES DE 1.5 CM ENDROIT CONTRE ENDROIT, SAUF INDIQUÉ DIFFÉREMMENT.

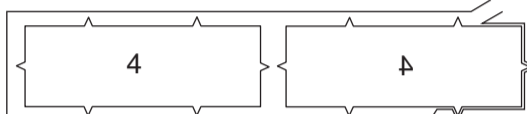
GILET A, HAUT B

COUPER LE GALON EN TRICOT À CÔTES

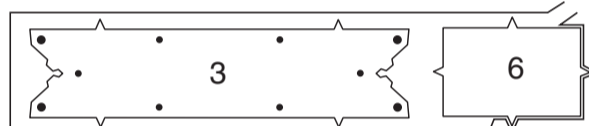
POUR LE MODÈLE A – épinglez le PIED DE COL (3) et la pièce du patron dans le sens de la longueur sur l'ENVERS du galon de tricot à côtes de 18 cm de large. Coupez le long des lignes continues. Reportez les marques sur l'ENVERS du galon.



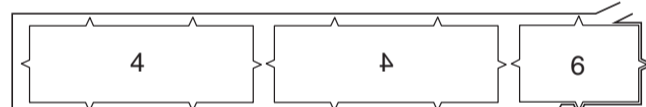
Épinglez la pièce du patron de la BANDE INFÉRIEURE (4) sur l'ENVERS de la bande restante et épinglez.
NOTE : Coupez une pièce avec le côté imprimé du patron vers le haut et une deuxième pièce avec le côté imprimé vers le bas. Coupez et reportez les marques.



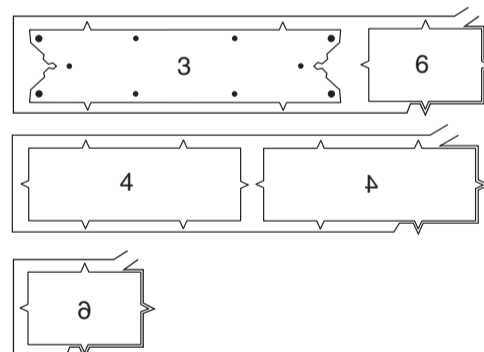
POUR LE MODÈLE B – épinglez les pièces du patron du PIED DE COL (3) et d'une BANDE DE MANCHE (6), dans le sens de la longueur sur l'ENVERS du galon de tricot à côtes de 18 cm de large. Coupez le long des lignes continues. Reportez les marques sur l'ENVERS du galon.



Épinglez la BANDE INFÉRIEURE (4) et les pièces du patron de la bande de manche restantes sur l'ENVERS de la deuxième bande.
NOTE : Assurez-vous de retourner une pièce du patron de la bande inférieure et la bande de manche vers le bas avant de couper. Coupez et reportez les marques.

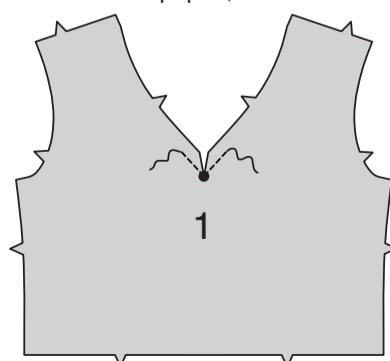


Pour les tailles de garçons, épinglez le pied de col, la bande inférieure et la bande de manche sur l'ENVERS de trois bandes de tricot à côtes, en suivant les illustrations ci-dessous.

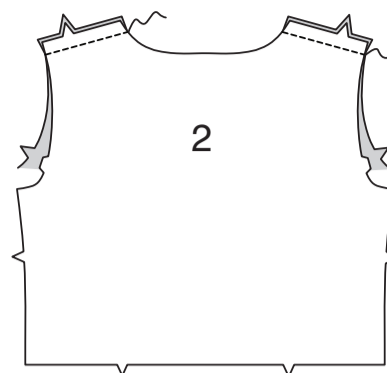


DEVANT ET DOS

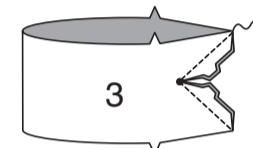
Pour renforcer le DEVANT (1) au niveau du bord de l'encolure du milieu devant, piquez sur la ligne de piqûre, en veillant à ne pas étendre le tissu lors de la couture. Crantez vers la piqûre au grand cercle sur la pointe de l'encolure en V, en veillant à ne pas cranter à travers la piqûre, comme illustré.



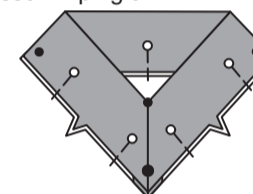
Épinglez le devant et le DOS (2) sur les coutures d'épaule. Piquez.



ENDROIT CONTRE ENDROIT, piquez les bords du milieu du devant du PIED DE COL (3), en pivotant avec l'aiguille piquée dans le tissu au niveau du petit cercle intérieur. Crantez vers le cercle, en veillant à ne pas cranter à travers la piqûre.



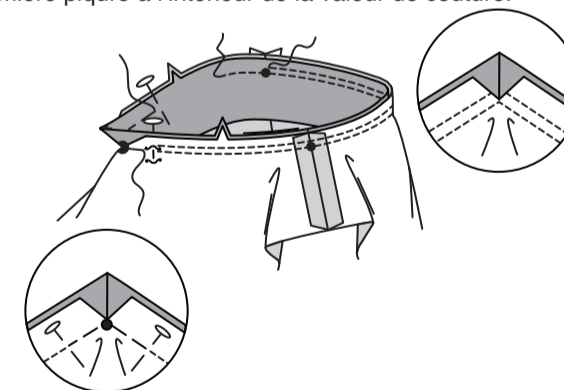
Pliez la bande en deux dans le sens de la longueur, ENVERS CONTRE ENVERS, en faisant coïncider les milieux, les petits cercles, les grands cercles et les encoches; pressez. Épinglez.



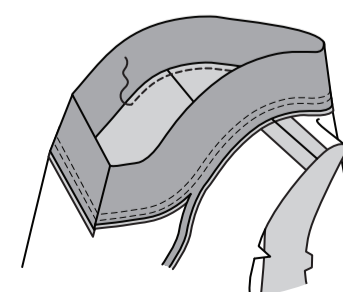
Retournez le haut à l'ENVERS. ENDROIT CONTRE ENDROIT, épinglez la bande sur le bord de l'encolure, en faisant coïncider les milieux et les encoches, en plaçant les petits cercles intérieurs sur les coutures d'épaule, ayant les bords non finis au même niveau.

Lissez l'ampleur sur la pointe du « V » et écartez le bord cranté, en plaçant une épingle à 2.5 cm de chaque côté du cran. Bâtissez le long de la ligne de couture entre les épinglez.

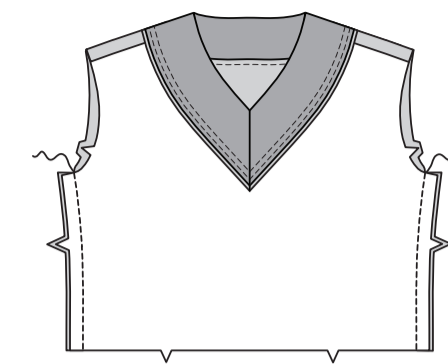
Avec la bande sur la machine et le haut vers vous, piquez sur la ligne de couture et sur la ligne de piqûre sur le bord de l'encolure, en étendant la bande pour ajuster et en pivotant avec l'aiguille piquée dans le tissu sur le milieu du devant, comme illustré. Pour renforcer la couture au niveau du milieu du devant, piquez de nouveau par-dessus la première piqûre. Piquez de nouveau à 6 mm de la première piqûre à l'intérieur de la valeur de couture.



Recoupez la couture près de la seconde piqûre. Enlevez le bâti. Pressez la couture vers le haut, en pressant la bande vers l'extérieur. Sur l'ENDROIT, **SURPIQUEZ** le devant et le dos à 6 mm de la couture d'encolure.



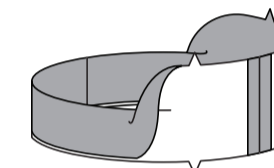
Piquez le devant et le dos sur les bords du côté.



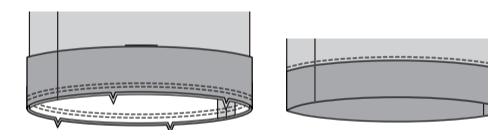
Piquez les pièces de la BANDE INFÉRIEURE (4) ensemble sur les bords du côté.



Pliez la bande inférieure en deux dans le sens de la longueur ENVERS CONTRE ENVERS, en faisant coïncider les encoches. Pressez.

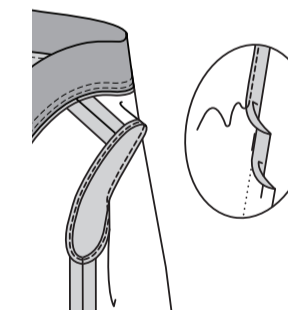


Sur l'ENDROIT, épinglez la bande sur le bord inférieur du vêtement, en faisant coïncider les milieux, les coutures et les encoches. Piquez, en étendant la bande pour ajuster. Piquez de nouveau à 6 mm de la première piqûre à l'intérieur de la valeur de couture. Sur l'ENDROIT, **SURPIQUEZ** le devant et le dos à 6 mm de la couture de bande.



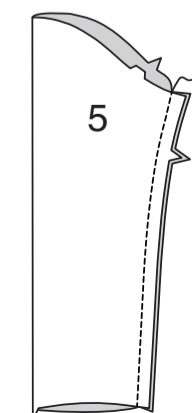
EMMANCHURE A

Rentrez au fer la valeur de couture d'ourlet de 1.5 cm sur les bords de l'emmanchure. Pour faire un **OURLET ÉTROIT**, rentrez le bord non fini pour rejoindre le pli. Piquez près du bord intérieur pressé.

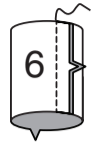


MANCHE B

Piquez la couture de dessous de bras de la MANCHE (5).



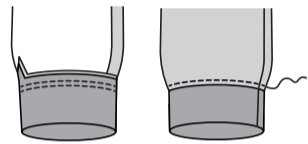
Piquez les bords du dessous de bras de la **BANDE DE MANCHE** (6).



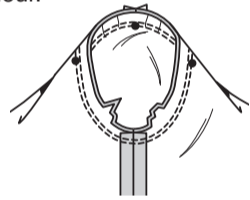
Pliez la bande en deux **ENVERS CONTRE EN-VEBRS** ; épinglez.



Sur l'**ENDROIT**, épinglez la bande sur le bord inférieur de la manche, en faisant coïncider les coutures et les encoches. Piquez, en étendant la bande pour ajuster, puis piquez à 6 mm de la première piqûre à l'intérieur de la valeur de couture. Pressez la couture vers la manche, en pressant la bande vers l'extérieur. Sur l'**ENDROIT**, **SURPIQUEZ** la manche à 6 mm de la couture de bande.



Retournez la manche à l'**ENDROIT**. Tenez le vêtement à l'**ENVERS** avec l'emmanchure vers vous. **ENDROIT CONTRE ENDROIT**, épinglez la manche sur le bord de l'emmanchure avec le petit cercle du milieu sur la couture d'épaule, en faisant coïncider les coutures de dessous de bras, les encoches et les petits cercles restants. Bâissez. Piquez, puis piquez à 3 mm de la première piqûre. Recoupez la couture au-dessous des encoches près de la piqûre. Ne pressez que la valeur de couture, en rétrécissant l'ampleur.



CHEMISE C

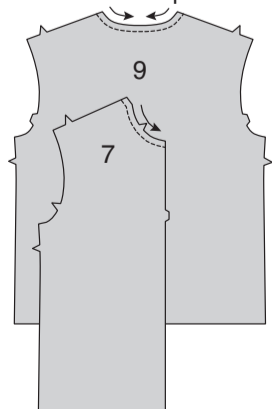
ENTOILAGE

Épinglez l'entoilage sur les pièces de la **PATTE DE FERMETURE** (8) et du **COL** (10). Faites adhérer en place en suivant la notice d'utilisation.

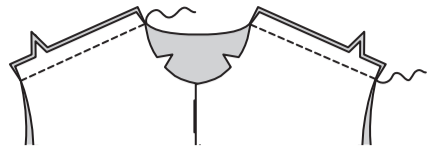


DEVANT ET DOS

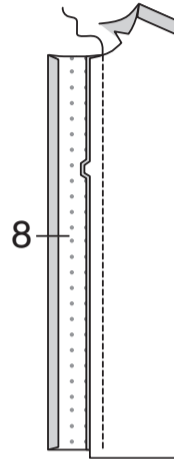
Pour faire une **PIQÛRE DE SOUTIEN** sur le bord de l'encolure du **DEVANT** (7) et du **DOS** (9), piquez à 1.3 cm du bord coupé dans le sens des flèches. Cette piqûre reste de façon permanente et aide à empêcher que les bords arrondis se déforment. (Montrée seulement dans le premier croquis).



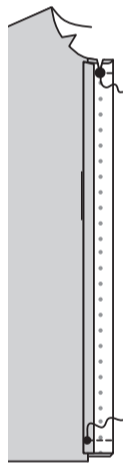
Piquez le devant et le dos sur les bords de l'épaule.



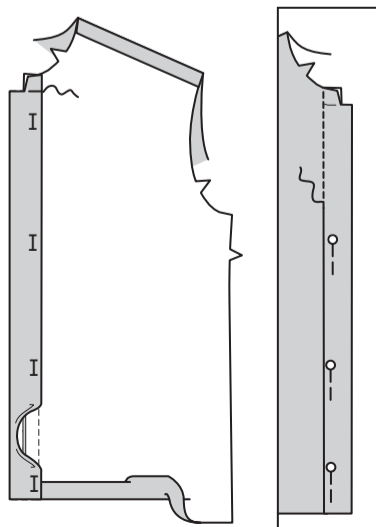
Rentrez au fer 1.3 cm sur le long bord sans encoche de la **PATTE DE FERMETURE** (8). **ENDROIT CONTRE ENDROIT** et ayant les bords non finis au même niveau, épinglez la patte de fermeture sur le devant, en faisant coïncider les encoches. Piquez. **COUPEZ LA COUTURE**. Pressez la couture vers la patte en la pressant vers l'extérieur.



Pliez les extrémités de la patte sur la ligne de pliure **ENDROIT CONTRE ENDROIT**. Piquez à travers le bord supérieur de la patte de la pliure au grand cercle, en piquant au point arrière sur le cercle pour renforcer la couture. Crantez vers la piqûre sur le cercle. Piquez à travers l'extrémité inférieure de la patte de la pliure au petit cercle, en piquant au point arrière sur le cercle pour renforcer la couture. **COUPEZ LES COUTURES** sur la patte de fermeture.

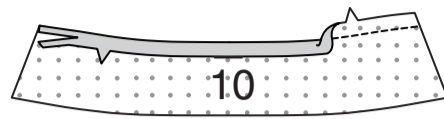


Retournez la patte de fermeture, pressez en relevant l'ourlet au fer le long de la marque. Rentez 6 cm du bord non fini. Bâissez ensemble les bords non finis. Sur l'**ENVERS**, épinglez le bord pressé de la patte par-dessus la couture, en plaçant les épingles sur l'**ENDROIT**. Sur l'**ENDROIT**, **PIQUEZ DANS LE SILLON** de la couture, en saisissant le bord pressé de la parementure sur l'**ENVERS**.

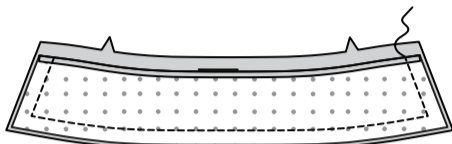


COL

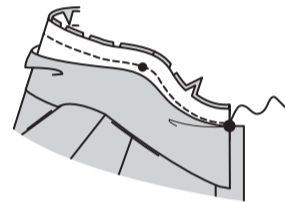
Piquez à 1.5 cm du bord à encoche de la parementure de **COL** (10). Rentez au fer le bord à encoche le long de la piqûre. Recoupez à 6 mm.



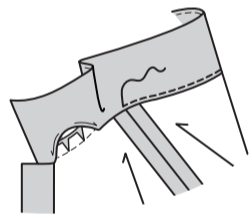
ENDROIT CONTRE ENDROIT, piquez la parementure sur le col. **COUPEZ LA COUTURE**.



SOUS-PIQUEZ le col. Retournez le col ; pressez. Crantez le bord de l'encolure de la chemise vers la piqûre de soutien. Sur l'**ENDROIT**, épinglez le col sur le bord de l'encolure, en faisant coïncider les milieux, les grands cercles et les encoches, en plaçant le petit cercle sur la couture d'épaule. Piquez, en maintenant le bord pressé de la parementure de col libre. **COUPEZ LA COUTURE**.

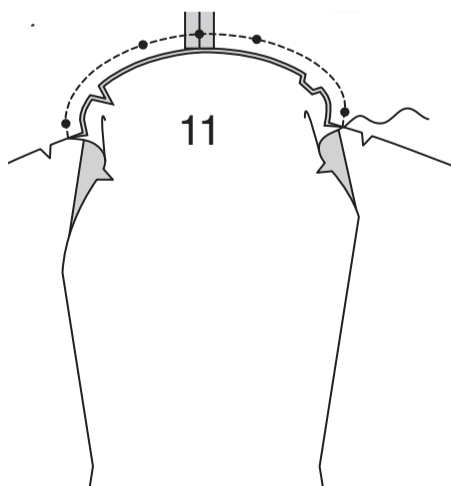


Retournez la parementure vers l'**INTÉRIEUR** ; pressez, en pressant la couture vers le col. Épinglez le bord pressé de la parementure par-dessus la couture d'encolure. Piquez près du bord pressé.

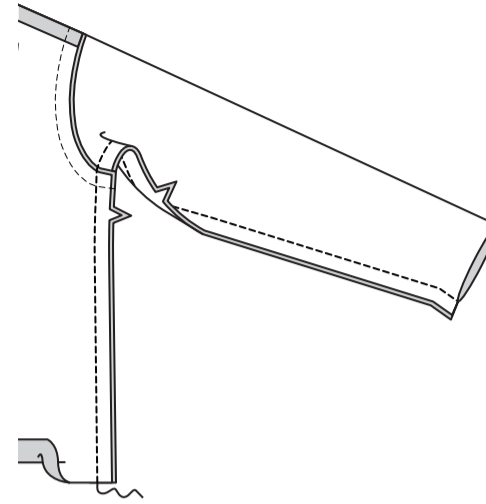


MANCHE

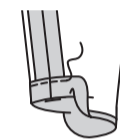
ENDROIT CONTRE ENDROIT, épinglez la **MANCHE** (11) sur le bord de l'emmanchure, avec le petit cercle du milieu sur la couture d'épaule, en faisant coïncider les encoches et les petits cercles restants. Piquez. Recoupez la couture au-dessous des encoches près de la piqûre. Pressez la couture vers la manche.



Dépliez l'ourlet du devant sur les bords du côté. Piquez le devant et le dos sur toute la couture de dessous de bras, en faisant coïncider les coutures d'emmanchure.

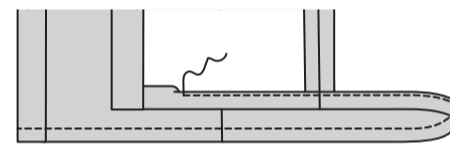


Relevez au fer la valeur de couture d'ourlet sur la manche. Rentez 6 mm du bord non fini. Pressez. Piquez près du bord intérieur pressé.

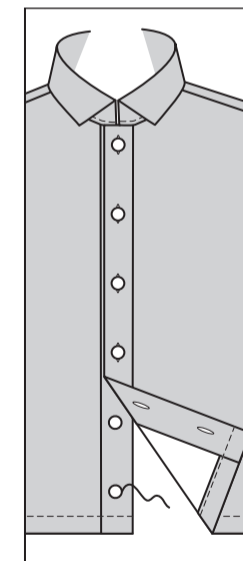


FINITION

Relevez l'ourlet au fer le long de la valeur de couture d'ourlet. Rentez au fer 6 mm du bord non fini de l'ourlet. Piquez près du bord intérieur pressé en continuant à travers les pattes de fermeture.



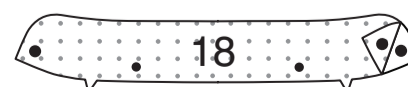
Faites les boutonnières sur les marques de la patte devant **GAUCHE**. Superposez le devant **GAUCHE** au **DROIT** en faisant coïncider les milieux. Cousez les boutons sous les boutonnières.



GILET D

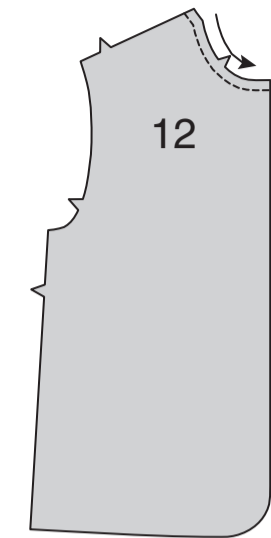
ENTOILAGE

Épinglez l'entoilage sur le **RABAT SUPÉRIEUR** (14), le **RABAT INFÉRIEUR** (16) et le **COL** (18). Faites adhérer en place en suivant la notice d'utilisation.



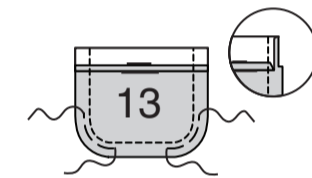
DEVANT

Faites une **PIQÛRE DE SOUTIEN** sur le bord de l'encolure du **DEVANT** (12).

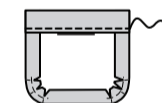


Rentez au fer 6 mm sur le bord supérieur de la **POCHE SUPÉRIEURE** (13).

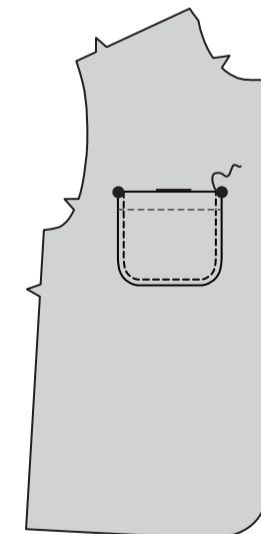
Retournez le bord supérieur vers l'**EXTÉRIEUR** le long de la ligne de pliure, en formant la parementure. Piquez le long de la ligne de couture sur les bords non finis. Pour soutenir le bord arrondi de la poche, piquez à 6 mm à l'**INTÉRIEUR** de la valeur de couture, à grands points. Recoupez la valeur de couture dans la zone de la parementure à 6 mm.



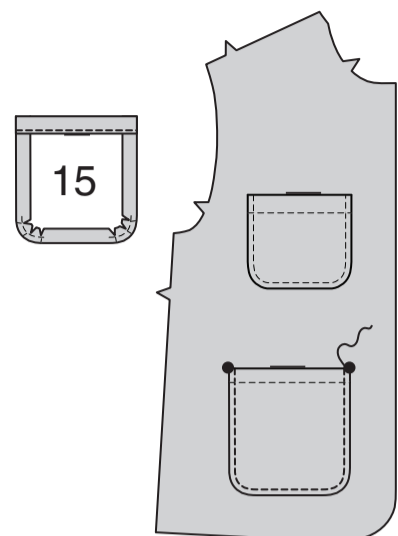
Retournez les coins à l'**ENDROIT**, en retournant la parementure vers l'**ENVERS** ; pressez, en rentrant au fer les bords non finis le long de la piqûre. Tirez sur le faufil pour donner forme à la courbe. Pour supprimer le volume, coupez l'ampleur en faisant des encoches sur la valeur de couture le long des courbes aussi loin que le faufil. Piquez la parementure près du bord intérieur.



Sur l'**ENDROIT**, épinglez la poche sur le devant, en faisant coïncider les grands cercles. **SURPIQUEZ** à 6 mm des bords du côté et inférieur.



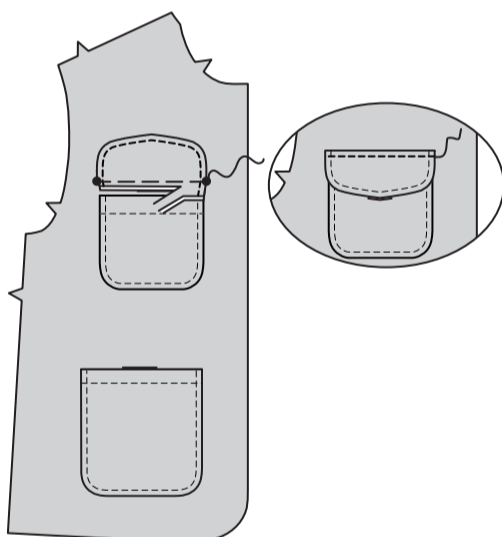
Préparez et appliquez de la même façon la POCHE INFÉRIEURE (15).



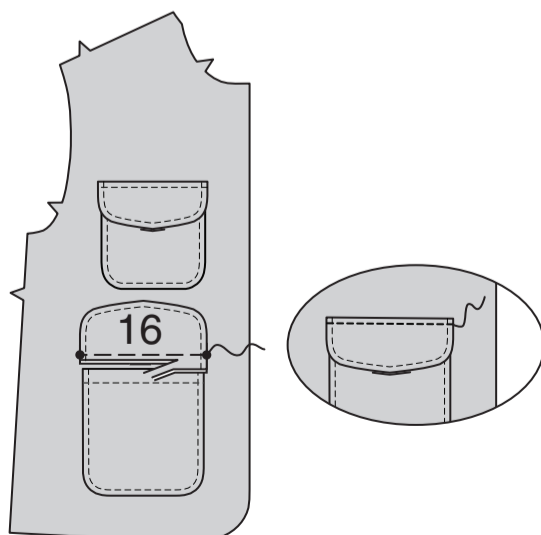
ENDROIT CONTRE ENDROIT, piquez la parementure sur le RABAT SUPÉRIEUR (14), en laissant ouvert le bord avec petits cercles. **COUPEZ LA COUTURE.**



Retournez le rabat ; pressez. Bâ tissez à la machine à 1.5 cm du bord non fini. Sur l'ENDROIT, **SURPIQUEZ** à 6 mm du bord fini. Sur l'ENDROIT, épinglez le rabat sur le devant, en plaçant le bâti le long de la ligne de rabat, en faisant coïncider les petits cercles, comme illustré. Piquez le long du bâti. Recoupez près de la piqûre. Rabattez le rabat ; pressez. **SURPIQUEZ** à 6 mm du bord supérieur.

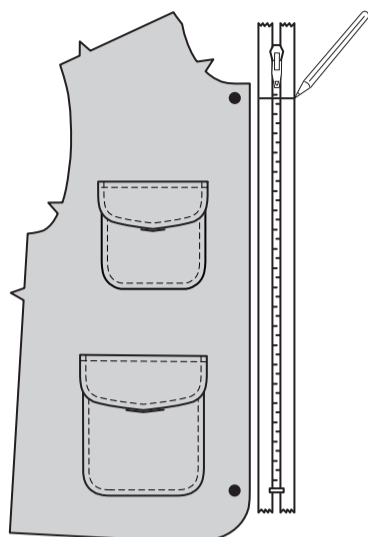


Préparez et appliquez de la même façon le RABAT INFÉRIEUR (16).

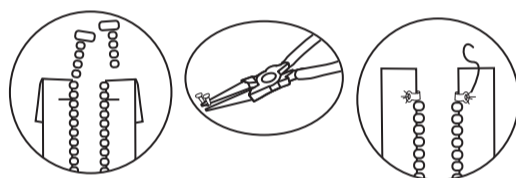


FERMETURE À GLISSIÈRE

Il peut être nécessaire d'ajuster la longueur de la fermeture à glissière séparable. Raccourcissez toujours les fermetures à glissière séparables de la partie supérieure. Mesurez le bord de l'ouverture du devant entre les grands cercles sur le devant. Marquez la longueur désirée sur le ruban de la fermeture, en mesurant depuis le bord inférieur de l'arrêt inférieur. Découpez 2.5 cm extra de la fermeture au-dessus de la marque, en vous assurant que la tirette de la fermeture soit bien au-dessous de l'endroit où vous allez couper.



Ne jetez pas les pièces. Enlevez les dents au-dessus de la marque. En utilisant des pinces, raccourcissez et ouvrez les arrêts supérieurs et enlevez les des pièces séparées de la fermeture. Installez de nouveau les arrêts supérieurs en les pinçant sur place au-dessus des dernières dents restantes.

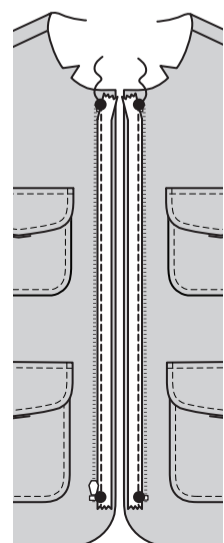


Séparer la fermeture. Sur l'endroit, épinglez le côté à curseur de la fermeture, vers le bas sur le bord de l'ouverture du devant DROIT, avec l'extrémité inférieure de la fermeture aux grands cercles et ayant le bord extérieur des dents de la fermeture à 6 mm de la ligne de couture du devant, et le ruban à l'intérieur de la valeur de couture. Amenuisez l'extrémité supérieure du ruban de la fermeture sur la valeur de couture, comme illustré. Bâ tissez.

Sur l'ENDROIT, épinglez de la même façon le côté restant de la fermeture, vers le bas sur le bord de l'ouverture du devant GAUCHE. Assurez-vous que les deux côtés de la fermeture soient alignés. Bâ tissez.

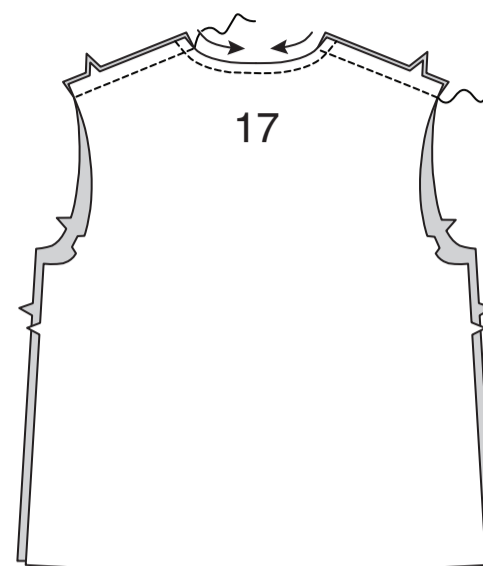
En utilisant un pied à fermeture à glissière réglable, piquez la fermeture en place à 1.5 cm du bord du devant.

ASTUCE – pour éviter une piqûre irrégulière autour de la patte et du curseur, arrêtez la piqûre juste avant d'atteindre le curseur. En laissant l'aiguille dans le tissu, soulevez le pied-de-biche et tirez le curseur vers le bas, au-dessus de l'aiguille. Abaissez le pied-de-biche et continuez la piqûre.



DOS ET COL

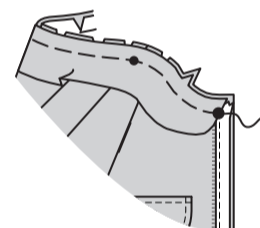
Faites une **PIQÛRE DE SOUTIEN** sur le bord de l'encolure du DOS (17). Piquez le devant et le dos sur les bords de l'épaule.



ENDROIT CONTRE ENDROIT et ayant les bords non finis au même niveau, épinglez le COL (18) sur la parementure de col. Piquez, en laissant les bords à encoche ouverts. **COUPEZ LA COUTURE.**

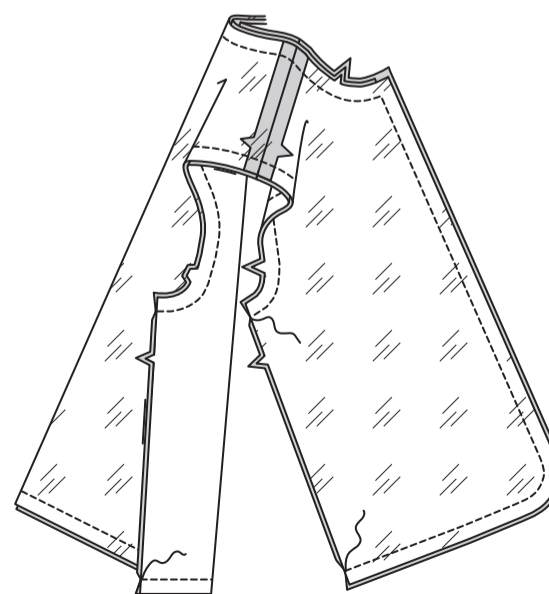


Retournez le col ; pressez. Crantez le bord de l'encolure du gilet vers la piqûre de soutien le long des courbes. Sur l'ENDROIT, épinglez le col sur le bord de l'encolure, en faisant coïncider les grands cercles et les encoches. Bâ tissez.

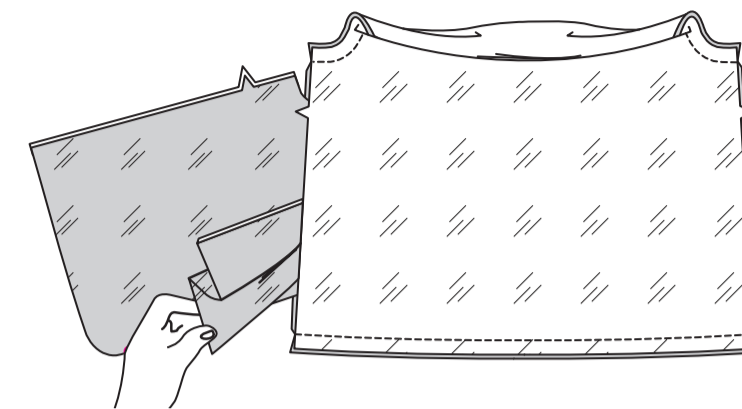


DOUBLURE

Piquez la doublure devant et la doublure dos sur les bords de l'épaule. ENDROIT CONTRE ENDROIT, épinglez la doublure sur le gilet, en faisant coïncider les milieux et les coutures d'épaule, ayant les bords non finis au même niveau. Piquez la doublure sur le gilet, en laissant les bords du côté ouverts pour retourner. **COUPEZ LES COUTURES.**



Retournez le gilet à l'ENDROIT en tirant chaque devant à travers l'épaule et vers l'extérieur des ouvertures du côté dos, comme illustré ; pressez.



ENDROIT CONTRE ENDROIT et ayant les bords non finis au même niveau, épinglez le gilet et la doublure sur les côtés, en faisant coïncider les coutures d'emmanchure et les coutures inférieures.

Pour piquer, commencez sur la doublure à 2.5 cm au-dessus de la couture d'emmanchure ; piquez la couture du gilet et arrêtez sur la doublure à 2.5 cm au-dessous du bord de la couture inférieure. Ouvrez la couture au fer.

Repliez les valeurs de couture des bords restants de la doublure et cousez ensemble aux **POINTS COULÉS.**



Sur l'ENDROIT, **SURPIQUEZ** à 6 mm des bords du devant, de l'encolure, inférieur et de l'emmanchure.

