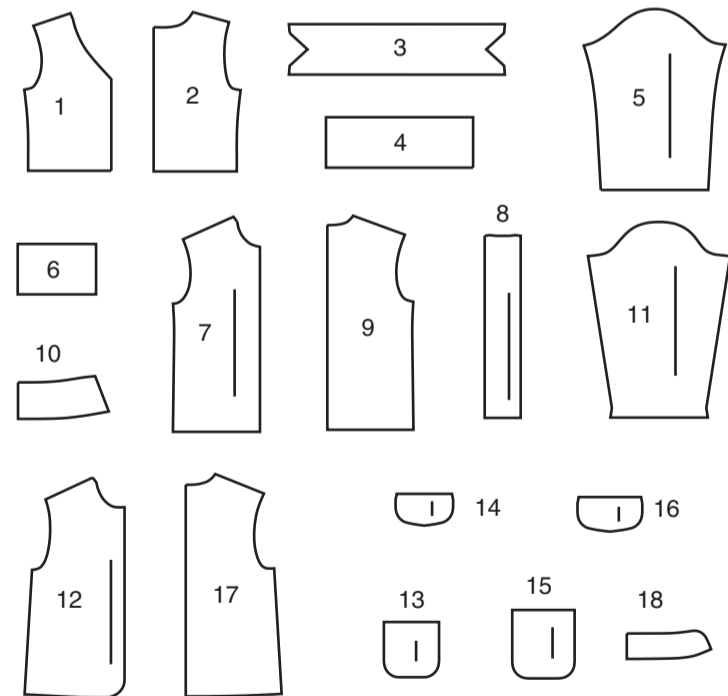


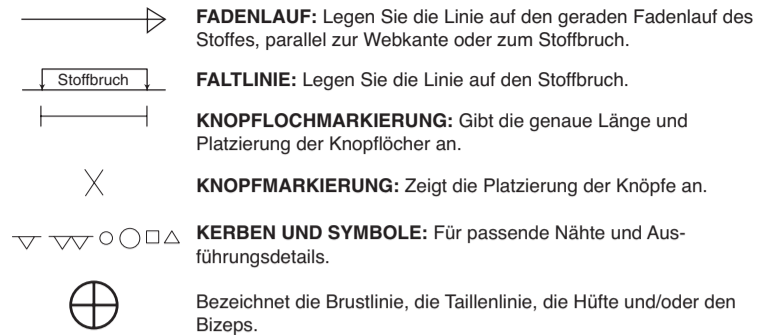
18 SCHNITTEILE



- 1 VORDERTEIL - A,B
- 2 RÜCKENTEIL - A,B
- 3 NACKENBAND - A,B
- 4 UNTERES BAND - A,B
- 5 ÄRMEL - B
- 6 ÄRMELBAND- B
- 7 VORDERTEIL - C
- 8 KNOPFLEISTE - C
- 9 RÜCKENTEIL - C

- 10 KRAGEN- C
- 11 ÄRMEL - C
- 12 VORDERTEIL - D
- 13 OBERE TASCHE - D
- 14 OBERE Klappe - D
- 15 UNTERE TASCHE - D
- 16 UNTERE Klappe - D
- 17 RÜCKENTEIL - D
- 18 KRAGEN- D

MUSTERMARKIERUNGEN



FADENLAUF: Legen Sie die Linie auf den geraden Fadenlauf des Stoffes, parallel zur Webkante oder zum Stoffbruch.

FALTLINE: Legen Sie die Linie auf den Stoffbruch.

KNOPFLOCHMARKIERUNG: Gibt die genaue Länge und Platzierung der Knopflöcher an.

KNOPFMARKIERUNG: Zeigt die Platzierung der Knöpfe an.

KERBEN UND SYMBOLE: Für passende Nähte und Ausführungsdetails.

Bezeichnet die Brustlinie, die Taillinie, die Hüfte und/oder den Bizeps. Die Maße beziehen sich auf den Umfang des fertigen Kleidungsstücks (Körpermaß + Trageerleichterung + Design-Erleichterung). Passen Sie das Schnittmuster bei Bedarf an. Die Maße schließen Falten, Biesen, Abnäher und Nahtzugaben aus.

NAHTZUGABE: 1.5 cm enthalten, sofern nicht anders angegeben, aber nicht auf dem Gewebe aufgedruckt.

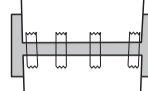
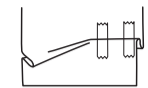
GEGEBENENFALLS ANPASSEN

Verlängern oder verkürzen Sie an den Anpassungslinien (=) oder an den auf dem Muster angegebenen Stellen. Wenn eine größere Länge hinzugefügt wird, müssen Sie eventuell zusätzlichen Stoff kaufen.

ZUM VERKÜRZEN: Falten Sie entlang der Anpassungslinie. Machen Sie eine Falte mit der Hälfte der benötigten Menge. Aufkleben.

ZUM VERLÄNGERN: Schneiden Sie zwischen den Anpassungslinien. Verteilen Sie den Betrag nach Bedarf, halten Sie die Kanten parallel. Kleben Sie über das Papier.

Wenn die Änderungslinien nicht auf dem Gewebe liegen, verlängern oder kürzen Sie an der unteren Kante.



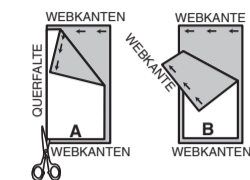
SCHRUMPFEN Sie den **STOFF**, wenn er nicht als vorgeschrumpt gekennzeichnet ist. Drücken Sie.

KREISEN Sie die **ZEICHNUNG** für Modell, Größe, Stoffbreite.

Verwenden Sie das Auflageplan **MIT STRICHRICHTUNG** für Stoffe mit Einwegmustern, Strichrichtung, Flor oder Oberflächenschattierung. Da die meisten Maschenwaren Oberflächenschattierungen aufweisen, wird ein Auflageplan mit Strichrichtung verwendet.

Für **DOPPELTE DICKE (MIT STOFFBRUCH)** - falten Sie den Stoff rechts auf rechts.

***DOPPELTE DICKE (OHNE STOFFBRUCH)** - Für Stoffe mit Strichrichtung falten Sie den Stoff quer, rechts auf rechts. Markieren Sie wie gezeigt. Schneiden Sie entlang der Querfalte des Stoffes (A). Drehen Sie die obere Lage um 180°, so dass die Pfeile in die gleiche Richtung zeigen, und legen Sie über die untere Lage, rechts auf rechts (B).



Für **EINZELNE DICKE** - legen Sie den Stoff mit der rechten Seite nach oben. (Für Pelzflor-Stoffe legen Sie die Florseite nach unten.)

★ Schneiden Sie zuerst die anderen Teile aus, so dass genügend Stoff zum Zuschneiden dieses Teils vorhanden ist. Öffnen Sie den Stoff. Schneiden Sie bei "Schnitt 1"-Teilen das Teil einmal auf einer einzelnen Dicke mit der Stoffseite nach oben auf der rechten Seite des Stoffes zu.

Das Schnittmuster kann Schnittlinien für mehrere Größen enthalten. Wählen Sie die richtige Schnittlinie oder die Schnittmusterstücke für Ihre Größe aus.

Legen Sie vor dem **SCHNEIDEN** alle Teile entsprechend dem Auflageplan auf den Stoff. Stecken Sie. (Die **Auflagepläne** zeigen die ungefähre Position der Schnittmusterstücke; die **Position kann je nach Schnittmustergröße variieren.**) Schneiden Sie **GENAU** aus, indem Sie die Kerben nach außen schneiden.

Bevor Sie das Schnittmuster entfernen, **ÜBERTRAGEN SIE DIE MARKIERUNGEN** und Konstruktionslinien auf die linke Seite des Stoffes, indem Sie die Methode mit Nadel und Kreidestift oder Pauspapier und Schneiderrad verwenden. Markierungen, die auf der rechten Seite des Stoffes benötigt werden, sollten Faden nachgezeichnet werden.

HINWEIS: Kästchen mit gestrichelten Linien (a1 bis c1) in den Auflageplänen stellen Teile dar, die nach den angegebenen Maßen geschnitten wurden.

ZUSCHNITTPLÄNE

RECHTE MUSTERSEITE	LINKE MUSTERSEITE	RECHTE STOFFSEITE	LINKE STOFFSEITE

WESTE A

TEILE: 1,2

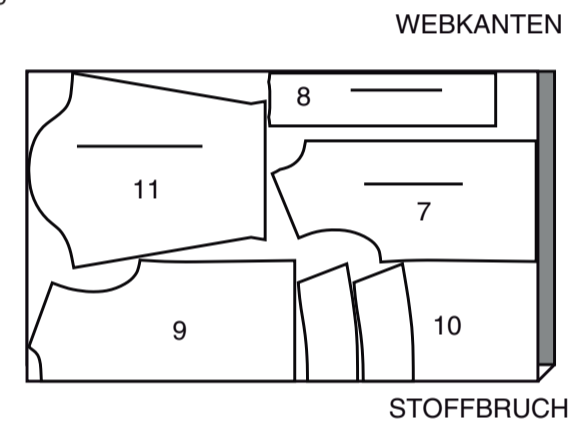
150 CM
MIT STRICHRICHTUNG
ALLE GRÖSSEN



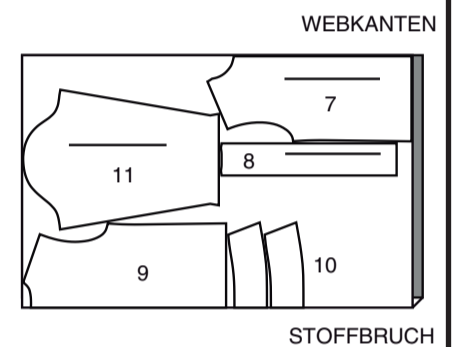
HEMD C

TEILE: 7,8,9,10,11

115 CM
MIT STRICHRICHTUNG
GRÖSSEN 3-4-5-6



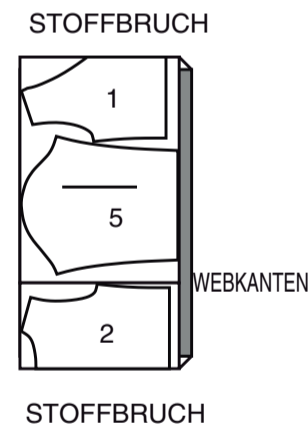
150 CM
MIT STRICHRICHTUNG
GRÖSSEN 7-8-10-12-14



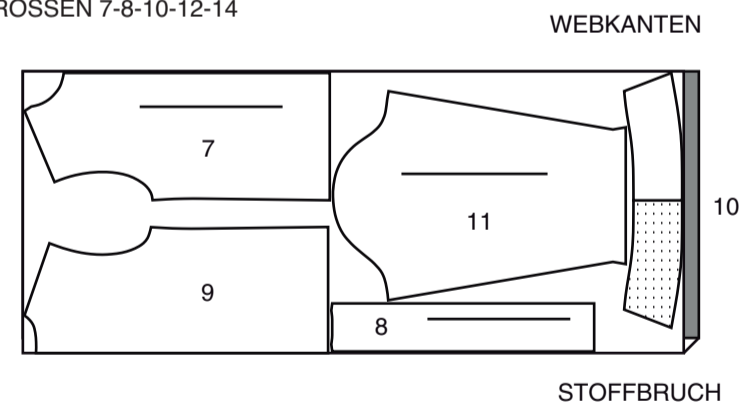
TOP B

TEILE: 1,2,5

150 CM
MIT STRICHRICHTUNG
GRÖSSEN 3-4-5-6



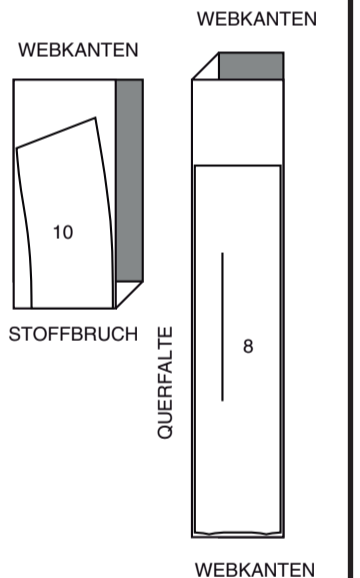
115 CM
MIT STRICHRICHTUNG
GRÖSSEN 7-8-10-12-14



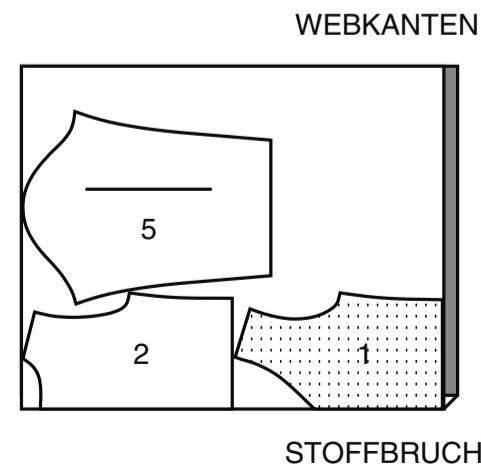
EINLAGE

TEILE: 8,10

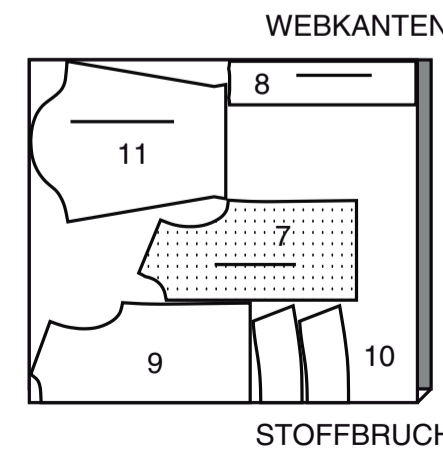
51 CM
MIT STRICHRICHTUNG
GRÖSSEN 3-4-5-6



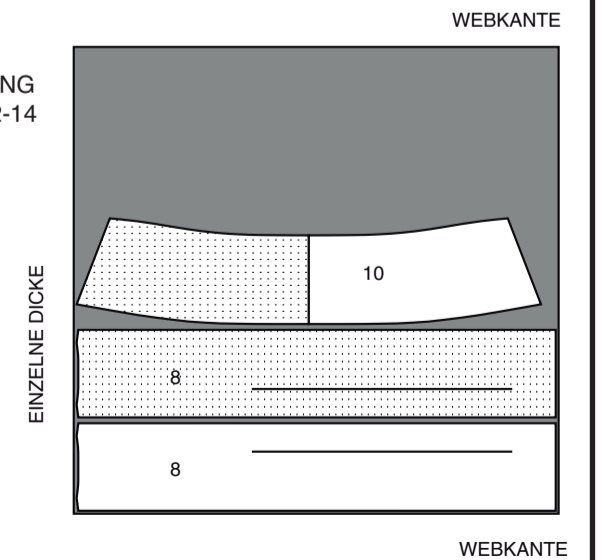
150 CM
MIT STRICHRICHTUNG
GRÖSSEN 7-8-10-12-14



150 CM
MIT STRICHRICHTUNG
GRÖSSEN 3-4-5-6



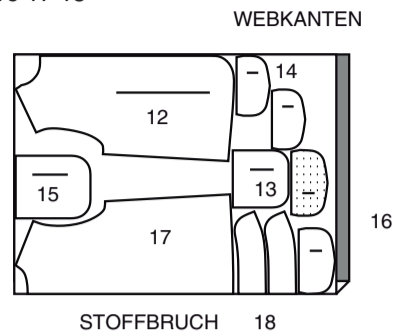
51 CM
MIT STRICHRICHTUNG
GRÖSSEN 7-8-10-12-14



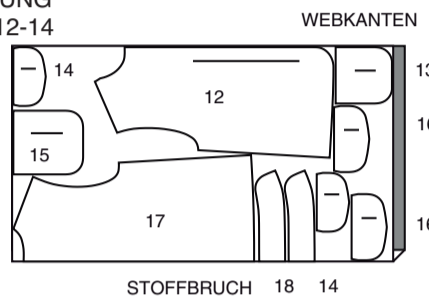
HEMD D

TEILE: 12, 13, 14, 15, 16 17 18

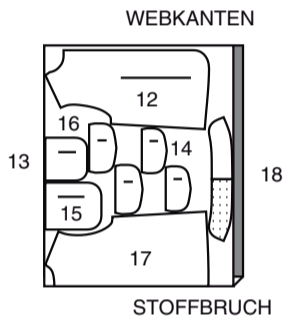
115 CM
MIT STRICHRICHTUNG
GRÖSSEN 3-4-5-6



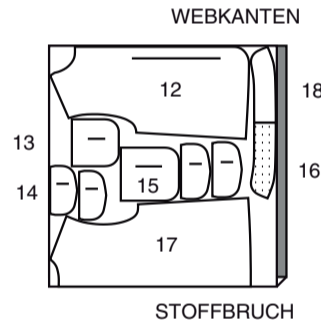
115 CM
MIT STRICHRICHTUNG
GRÖSSEN 7-8-10-12-14



150 CM
MIT STRICHRICHTUNG
GRÖSSEN 3-4-5-6



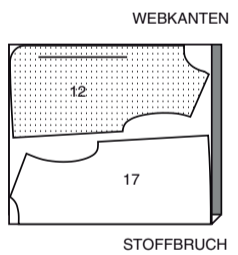
150 CM
MIT STRICHRICHTUNG
GRÖSSEN 7-8-10-12-14



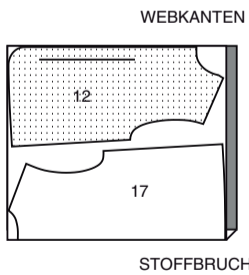
FUTTER D

TEILE: 12,17

115 CM
MIT STRICHRICHTUNG
GRÖSSEN 3-4-5-6



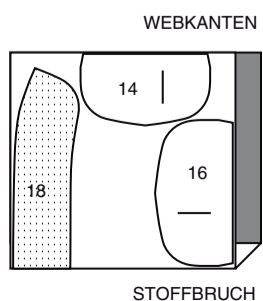
115 CM
MIT STRICHRICHTUNG
GRÖSSEN 7-8-10-12-14



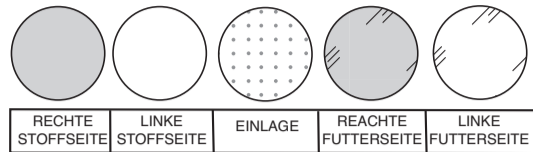
EINLAGE D

TEILE: 14 16 18

51 CM
MIT STRICHRICHTUNG
ALLE GRÖSSEN

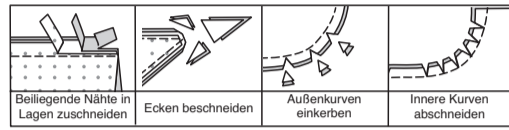


NÄHINFORMATIONEN STOFFSCHLÜSSEL



NAHTZUGABEN

Es sind 1.5 cm Nahtzugaben im Schnittmuster berücksichtigt, sofern nicht anders angegeben.



STECKEN UND ANPASSEN

Stecken oder heften Sie die Nähte, RECHTS AUF RECHTS, mit passenden Einkerbungen. Passen Sie das Kleidungsstück an, bevor Sie die Hauptnähte nähen.

BÜGELN

Bügeln Sie die Nahtzugaben flach; öffnen Sie sie dann, sofern nicht anders angegeben. Stecken Sie wo nötig, damit sie flach liegen.

GLOSSAR

Lesen Sie die Allgemeine Hinweise auf Seite 1, bevor Sie beginnen. Für Nähmethoden in FETT gedruckter Schrift ist ein Video mit Nähanleitung verfügbar. Scannen Sie den QR CODE, um die Videos anzusehen:

SCHMALER SAUM– siehe Säume: Video "Schmale Säume nähen".

ÄRMEL - siehe Armlöcher/Ärmel: Video "Eingesetzter Ärmel einnähen".

SÄUMEN– siehe Handstiche: Video "Wie man säumt".

FESTSTEPPEN– siehe Maschinenstiche: Video "Wie man einen Stepstich macht".

IN DER RILLE NÄHEN - siehe Maschinenstiche: Video "Wie man in der Rille näht".

ABSTEPPEN– siehe Maschinenstiche: Video "Wie man abstept".

NAHT BESCHNEIDEN - siehe Nähte: Video "Wie man Nähte beschneidet, einschneidet und schichtet".

UNTERSTEPPEN - siehe Maschinenstiche: Video "Wie man unterstept".

NÄHTUTORIALS



Erweitern Sie Ihre Fähigkeiten durch kurze, leicht verständliche Videos unter simplicity.com/sewingtutorials.

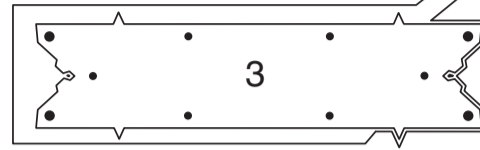
DIE SCHNITTEILE WERDEN BEI DER ERSTEN VERWENDUNG DURCH NUMMERN GEKENNZEICHNET.

NÄHEN SIE DIE 1.5 CM NÄHTE RECHTS AUF RECHTS, SOFERN NICHT ANDERS ANGEZEIGT.

WESTE A, TOP B

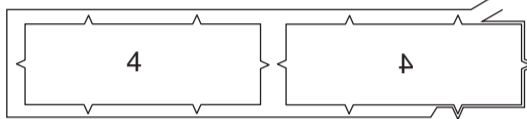
ZUSCHNEIDEN VON RIPPENSTRICKBORTE

FÜR MODELL A - Stecken Sie das NACKENBAND (3) und das Musterstück in Längsrichtung auf die LINKE Seite der 18 cm breiten Rippenstrickborte. Schneiden Sie entlang den durchgezogenen Linien. Übertragen Sie die Markierungen auf die LINKE Seite der Borte.

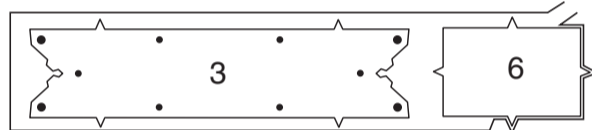


Stecken Sie das Musterteil UNTERE BAND (4) auf die LINKE Seite des verbleibenden Streifens und stecken Sie es fest.

HINWEIS: Schneiden Sie ein Stück mit der bedruckten Seite des Gewebes nach oben und das zweite Stück mit der bedruckten Seite nach unten zu. Schneiden und übertragen Sie die Markierungen.

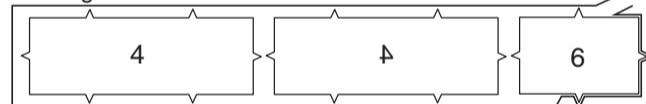


FÜR MODELL B - Stecken Sie das NACKENBAND (3) und ein ÄRMELBAND (6) in Längsrichtung auf die LINKE Seite der 18 cm breiten Rippenstrickborte. Schneiden Sie entlang den durchgezogenen Linien. Übertragen Sie die Markierungen auf die LINKE Seite der Borte.

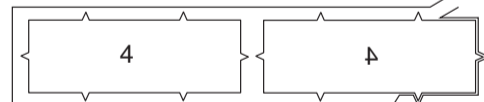
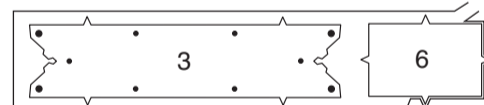


Stecken Sie das UNTERE BAND (4) und die verbleibenden Ärmelbandmusterteile auf die LINKE Seite des verbleibenden Streifens.

HINWEIS: Achten Sie darauf, dass Sie vor dem Zuschneiden ein Gewebestück für das untere Band und das Ärmelband nach unten drehen. Schneiden und übertragen Sie die Markierungen.

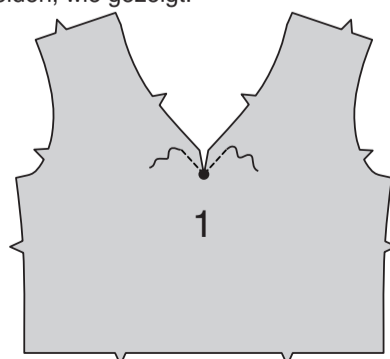


Für Jungengrößen nähen Sie das Nackenband, das untere Band und das Ärmelband auf die LINKE Seite der drei Rippenstrickstreifen, wie in den Abbildungen unten gezeigt.

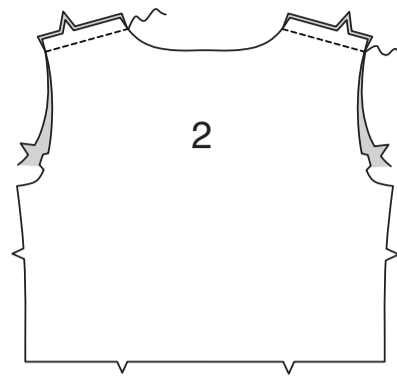


VORDER- UND RÜCKENTEIL

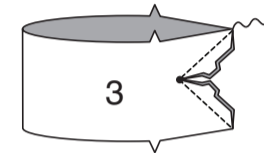
Zur Verstärkung von VORDERTEIL (1) an der vorderen Halskante entlang der Nahtlinie nähen, dabei darauf achten, dass der Stoff beim Nähen nicht gedehnt wird. Schneiden Sie die Naht an dem großen Punkt an der Spitze des V-Ausschnitts ein, achten Sie darauf, dass Sie nicht durch die Naht schneiden, wie gezeigt.



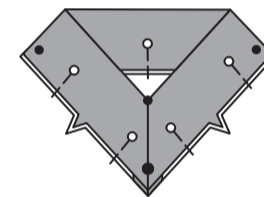
Stecken Sie das Vorderteil an den Schulternähten auf das RÜCKENTEIL (2). Nähen Sie.



Nähen Sie die vorderen Mittelkanten des Nackenbandes (3) RECHTS AUF RECHTS, wobei Sie die Nadel am inneren kleinen Punkt in den Stoff stecken. Schneiden Sie zu den Punkten ein, achten Sie darauf, dass Sie nicht durch die Nähte einschneiden.

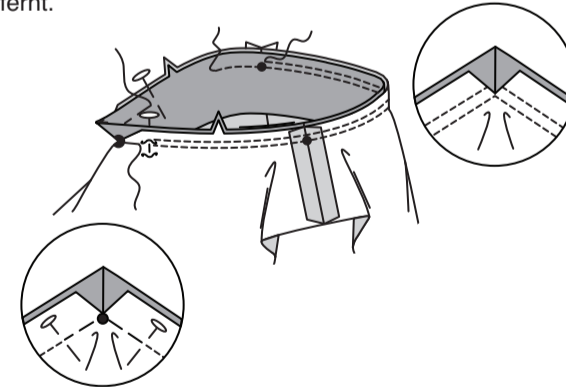


Falten Sie das Band der Länge nach zur Hälfte LINKS AUF LINKS, wobei die Mitten, die kleinen und großen Punkte und die Kerben übereinstimmen, bügeln. Stecken.

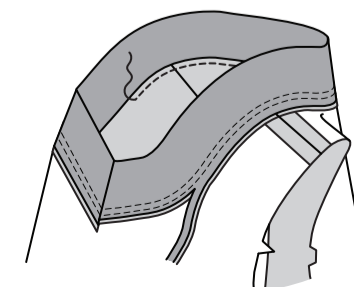


Wenden Sie das Top mit der LINKEN Seite nach außen. Stecken Sie das Band RECHTS AUF RECHTS an der Halskante fest, wobei die Mitten und Kerben übereinstimmen und die inneren kleinen Punkte an den Schulternähten platziert werden, so dass die Schnittkanten gerade sind.

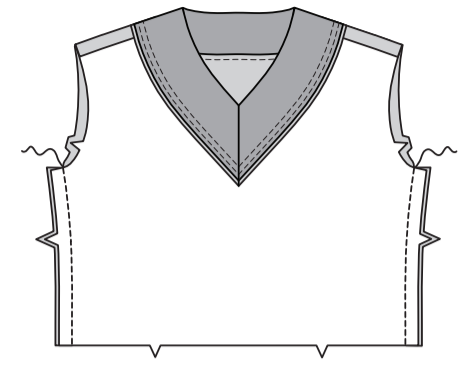
Glätten Sie die Fülle an der V-Spitze und spreizen Sie die eingeschnittene Kante auseinander, setzen Sie eine Stecknadel 2.5 cm auf jeder Seite des Einschnitts. Heften Sie entlang der Nahtlinie zwischen den Stecknadeln. Legen Sie das Band gegen die Maschine und nähen Sie entlang der Naht und der Stepplinien an der Halskante, wobei Sie das Band dehnen und mit der Nadel in der vorderen Mitte in den Stoff einstecken, wie gezeigt. Um die Naht in der vorderen Mitte zu verstärken, nähen Sie erneut über die erste Naht. Nähen Sie innerhalb der Nahtzugabe noch einmal 6 mm von der ersten Naht entfernt.



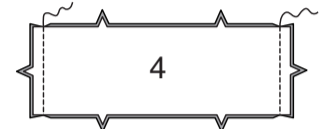
Beschneiden Sie die Naht dicht an der zweiten Naht. Entfernen Sie die Heftung. Bügeln Sie die Naht zum Top hin und drücken Sie das Band nach außen. **STEPPEN** Sie auf der AUSSENSEITE das Vorder- und Rückenteil 6 mm von der Halsnaht entfernt **AB**.



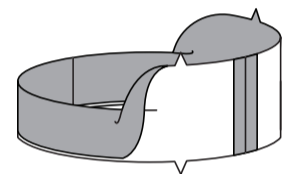
Nähen Sie das Vorderteil an den Seitenkanten auf das Rückenteil.



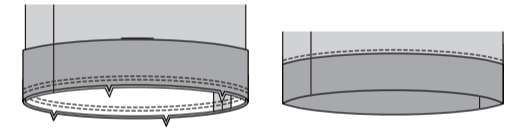
Nähen Sie Teile des UNTEREN BANDES (4) an den Seitenkanten zusammen.



Falten Sie das untere Band der Länge nach LINKS AUF LINKS, so dass die Kerben übereinstimmen. Bügeln Sie.

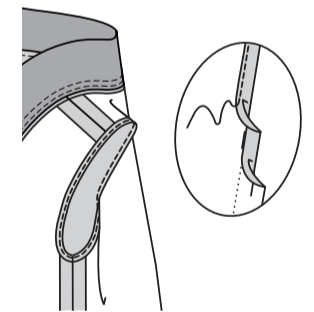


Stecken Sie das Band an der AUSSENSEITE an die untere Kante des Kleidungsstücks, wobei die Mitten, Kerben und Nähte übereinstimmen. Nähen Sie, wobei Sie das Band dehnen, damit es passt. Nähen Sie innerhalb der Nahtzugabe noch einmal 6 mm von der ersten Naht entfernt. **STEPPEN** Sie auf der AUSSENSEITE das Vorder- und Rückenteil 6 mm von der Bandnaht entfernt **AB**.



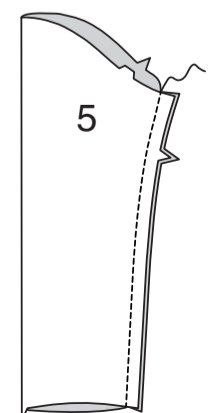
ARMAUSSCHNITT A

Bügeln Sie unter die 1.5 cm Saumzugabe an den Armausschnittkanten. Um einen SCHMALEN SAUM zu machen, drehen Sie die Schnittkante nach unten, sodass sie auf die Falte trifft. Nähen Sie dicht an der inneren gebügelten Kante.

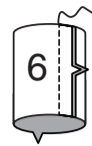


ÄRMEL B

Nähen Sie die Unterarmnaht des ÄRMELS (5).



Nähen Sie die Unterarmkanten der ÄRMELBANDDES (6).

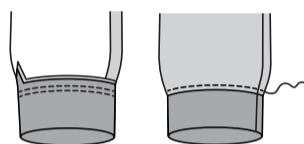


Falten Sie das Ärmelband in der Hälfte LINKS AUF LINKS; stecken.

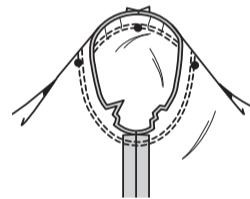


Stecken Sie das Band auf der AUSSENSEITE auf die Unterkante des Ärmels, wobei die Nähte und Kerben übereinstimmen. Nähen Sie, dehnen Sie dabei das Band, damit es passt. Nähen Sie innerhalb der Nahtzugabe noch einmal 6 mm von der ersten Naht entfernt.

Bügeln Sie die Naht zum Ärmel hin und drücken Sie das Band nach außen. **STEPHEN** Sie auf der AUSSENSEITE den Ärmel 6 mm von der Bandnaht entfernt **AB**.



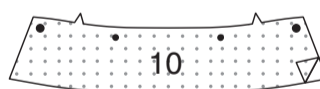
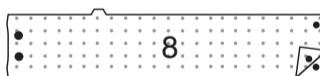
Drehen Sie den Ärmel RECHTS außen. Halten Sie das Kleidungsstück mit der LINKEN Seite nach außen und dem Armloch zu Ihnen hin. Stecken Sie den Ärmel mit dem mittleren kleinen Punkt an der Schulternaht RECHTS AUF RECHTS an die Armlochkante, passend zu den Unterarmnähten, Kerben und den restlichen kleinen Punkten. Heften. Nähen Sie. Nähen Sie erneut 3 mm von der ersten Naht entfernt. Beschneiden Sie die Naht unterhalb der Kerben dicht an der Naht. Bügeln Sie nur die Nahtzugabe, schrumpfen Sie die Mehrweite heraus.



HEM D C

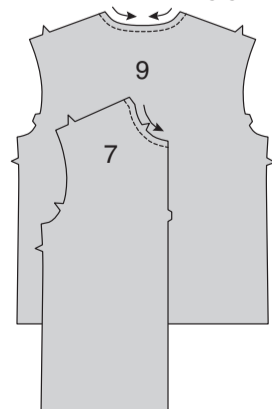
EINLAGE

Stecken Sie die Einlage auf die Teile der KNOPFLEISTE (8) und des KRAGENS (10). Bügeln Sie sie gemäß den Anweisungen des Herstellers fest.

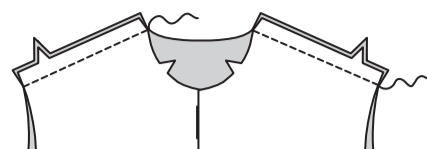


VORDER- UND RÜCKENTEIL

Um die Halskante des VORDERTEILS (7) und RÜCKENTEILS (9) FESTZUSTEPHEN, nähen Sie 1.3 cm von der Schnittkante entfernt in Richtung der Pfeile. Diese Naht verbleibt dauerhaft, um ein Dehnen an gebogenen Kanten zu verhindern. (Wird nur in der ersten Abbildung gezeigt.)

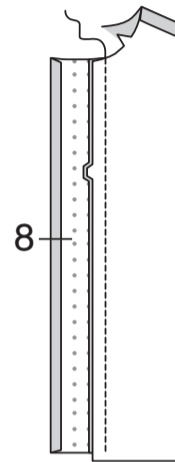


3Nähen Sie das Vorderteil an den Schulterkanten auf das Rückenteil.

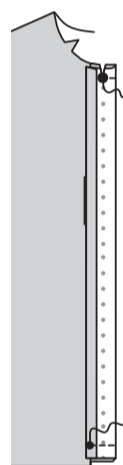


Bügeln Sie an der langen, nicht eingekerbten Kante von KNOPFLEISTE (8) großzügig 1.3 cm unter. Stecken Sie die Knopfleiste auf das Vorderteil RECHTS AUF RECHTS, sodass die Schnittkanten gerade sind und die Kerben übereinstimmen. Nähen Sie.

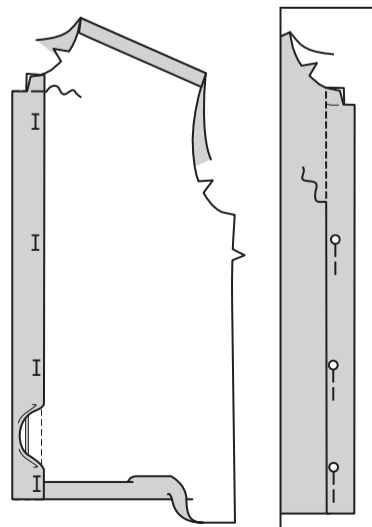
BESCHNEIDEN SIE DIE NAHT. Bügeln Sie die Naht zur Knopfleiste hin und bügeln Sie die Knopfleiste nach außen.



Falten Sie die Enden der Knopfleiste entlang der Faltlinie RECHTS AUF RECHTS. Nähen Sie quer über die obere Kante der Knopfleiste von der Faltkante bis zum großen Punkt, wobei Sie am Punkt zurücknähen, um die Naht zu verstärken. Schneiden Sie die Naht am Punkt ein. Nähen Sie über das untere Ende der Knopfleiste von der Falte bis zum kleinen Punkt, steppen Sie am Punkt zurück, um die Naht zu verstärken. **BESCHNEIDEN SIE DIE NÄHTE** an der Knopfleiste.

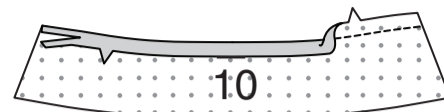


Wenden Sie die Knopfleiste, bügeln Sie Sie dabei den Saum entlang der Markierung nach oben. Drehen Sie die Schnittkante 6 mm nach unten. Heften Sie die Schnittkanten zusammen. Stecken Sie auf der INNENSEITE die gebügelte Kante der Patte über die Naht und platzieren Sie die Stecknadeln auf der AUSSENSEITE. Auf der AUSSENSEITE IN DER RILLE der Naht NÄHEN, dabei die gebügelte Kante des Besatzes auf der INNENSEITE einrasten lassen.

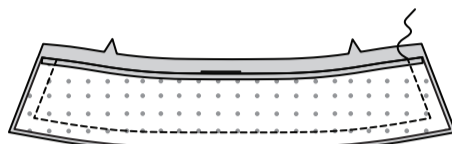


KRAGEN

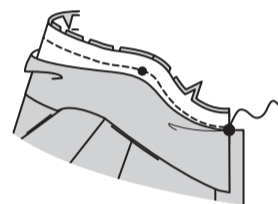
Nähen Sie mit der Maschine 1.5 cm von der eingekerbten Kante des KRAGENS (10) Besatz. Bügeln Sie unter der gekerbten Kante entlang der Naht. Beschneiden Sie auf 6 mm.



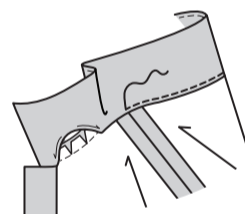
Nähen Sie RECHTS AUF RECHTS den Besatz an den Kragen. **BESCHNEIDEN SIE DIE NAHT.**



STEPHEN Sie den Kragen **UNTER**. Wenden Sie den Kragen; bügeln Sie. Schneiden Sie die Halskante des Hemdes an der Steppnaht ein. Stecken Sie den Kragen auf der AUSSENSEITE an der Halskante, wobei die Mitten, großen Punkte und Kerben übereinstimmen und die kleinen Punkte an der Schulternaht platziert werden. Nähen Sie, lassen Sie dabei die gebügelte Kante des Kragenbesatzes frei. **BESCHNEIDEN SIE DIE NAHT.**

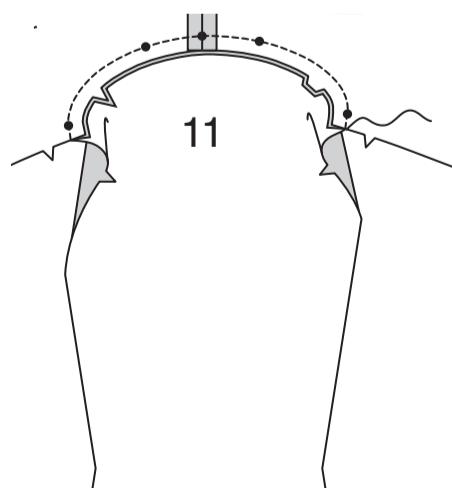


Wenden Sie den Besatz nach INNEN und bügeln Sie die Naht zum Kragen. Stecken Sie die gebügelte Besatzkante über die Halsnaht. Nähen Sie dicht an der gebügelten Kante.

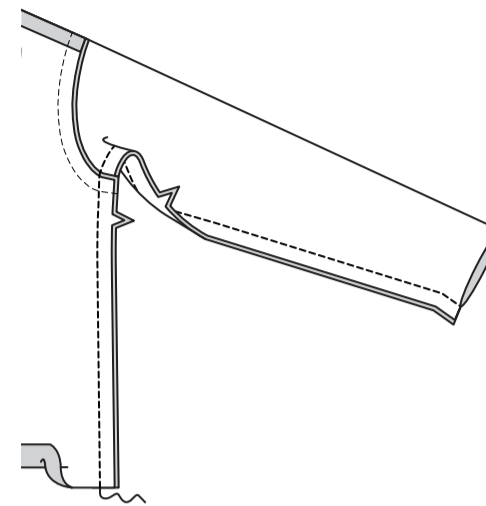


ÄRMEL

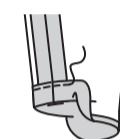
Stecken Sie den ÄRMEL (11) auf die Armausschnittkante RECHTS AUF RECHTS mit dem mittleren kleinen Punkt an der Schulternaht, wobei die Kerben und die restlichen kleinen Punkte übereinstimmen. Nähen Sie. Beschneiden Sie die Naht unterhalb der Kerben dicht an der Naht. Bügeln Sie die Naht zum Ärmel hin.



Öffnen Sie den vorderen Saum an den Seitenkanten. Nähen Sie das Vorder- und Rückenteil an der gesamten Achselnaht, wobei die Armausschnittnähte übereinstimmen.

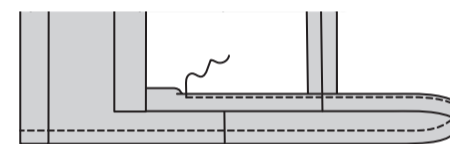


Bügeln Sie die Saumzugabe am Ärmel nach oben. Drehen Sie die Schnittkante 6 mm nach unten. Bügeln Sie. Nähen Sie dicht an der inneren gebügelten Kante.

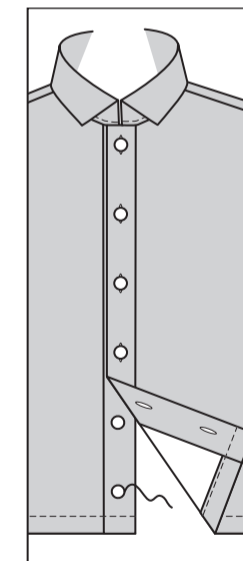


ABSCHLUSS

Bügeln Sie den Saum entlang der Saumzugabe nach oben. Bügeln Sie unter die Schnittkante des Saums 6 mm. Nähen Sie dicht an der inneren gebügelten Kante durch die Knopfleisten.



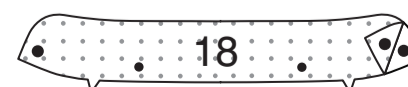
Bringen Sie Knopflöcher in der LINKEN vorderen Knopfleiste an den Markierungen an. Lappen Sie das LINKE Vorderteil über das RECHTE, wobei die Mitten übereinstimmen. Nähen Sie die Knöpfe unter den Knopflöchern.



WESTE D

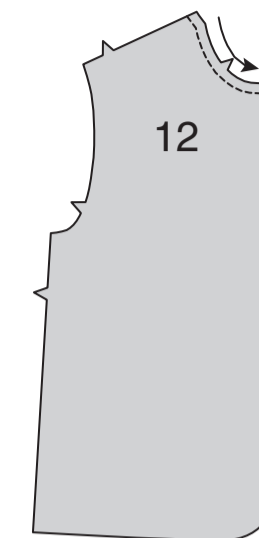
EINLAGE

Stecken Sie die Einlage auf die OBERE Klappe (14), UNTERE Klappe (16) und KRAGEN (18). Bügeln Sie sie gemäß den Anweisungen des Herstellers fest.



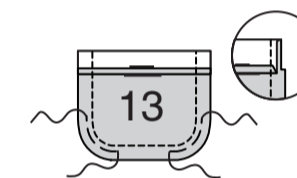
VORDERTEIL

STEPHEN Sie die Halsausschnittkante des VORDERTEILS (12) **FEST**.

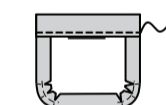


Bügeln Sie unter 6 mm an der Oberkante von der OBEREN TASCHE (13).

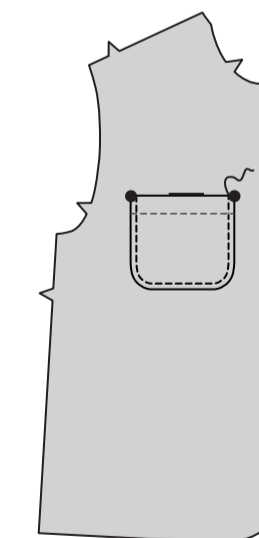
Drehen Sie die Oberkante entlang der Faltlinie nach AUSSEN, so dass ein Besatz entsteht. Nähen Sie entlang der Nahtlinie an den Schnittkanten. Um die gebogene Kante der Tasche einzuhalten, nähen Sie mit einem langen Maschinenstich 6 mm INNERHALB der Nahtzugabe. Schneiden Sie die Nahtzugabe im Bereich des Besatzes auf 6 mm zurück.



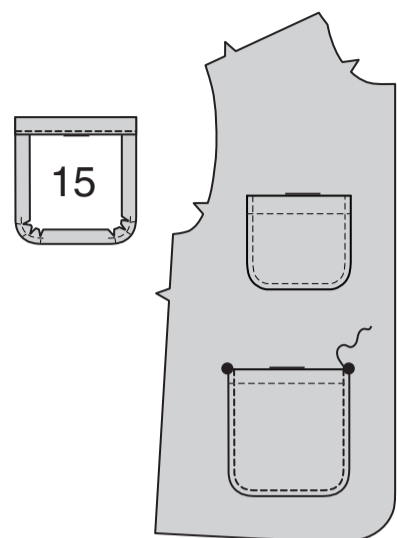
Drehen Sie die Ecken RECHTS nach außen und wenden Sie den Besatz auf die LINKE Seite; bügeln Sie, bügeln Sie unter die Schnittkanten entlang der Nähte. Ziehen Sie die Einhaltenstiche nach oben, um die Kurve zu formen. Um die Fülle zu beseitigen, kürzen Sie die Nahtzugabe entlang der Kurven bis zu den Einhaltenstichen. Nähen Sie den Besatz neben der inneren Kante.



Auf der AUSSENSEITE die Tasche auf das Vorderteil stecken, wobei die großen Punkte übereinstimmen. **STEPHEN** Sie 6 mm von den Seiten- und Unterkanten **AB**.



Bereiten Sie die **UNTERE TASCH**E (15) vor und bringen Sie sie auf dieselbe Weise an.

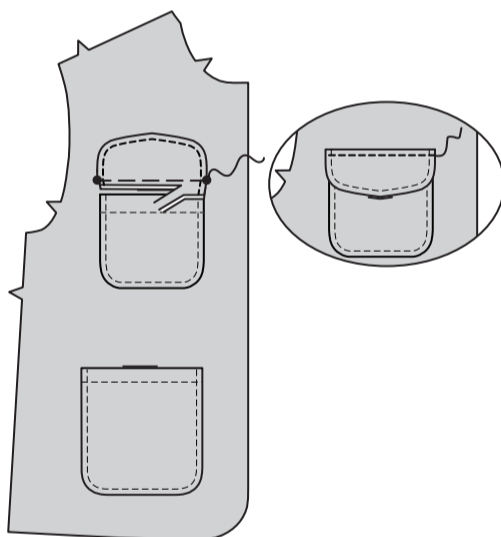


Nähen Sie den Besatz **RECHTS AUF RECHTS** an die **OBERE K**LAPPE (14), dabei lassen Sie die Kante mit den kleinen Punkten offen. **BESCHNEIDEN SIE DIE NAHT**.

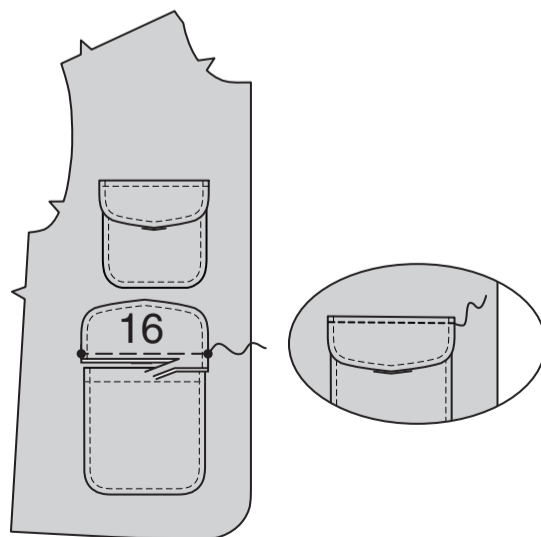


Schlagen Sie die Klappe um; bügeln. Heften Sie mit der Maschine 1.5 cm von der Schnittkante entfernt. **STEP**PEN Sie auf der **AUSSEN**SEITE 6 mm von der fertigen Kante **AB**.

Auf der **AUSSEN**SEITE die Klappe am Vorderteil feststecken und entlang der Linie der Klappe heften, wobei die kleinen Punkte übereinstimmen, wie gezeigt. Nähen Sie entlang der Heftnaht. Beschneiden Sie neben der Naht. Schlagen Sie die Klappe um; bügeln. **STEP**PEN Sie 6 mm von der oberen Kante entfernt **AB**.

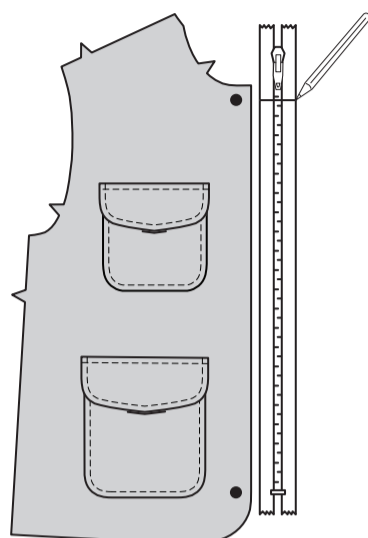


Bereiten Sie die **UNTERE K**LAPPE (16) vor und bringen Sie sie auf dieselbe Weise an.

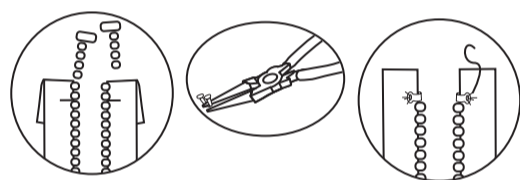


REISSVERSCHLUSS

Sie müssen die Länge des Trennreißverschlusses anpassen. Kürzen Sie Teilungsreißverschlüsse immer von oben. Messen Sie die vordere Öffnungskante zwischen den großen Punkten auf dem Vorderteil. Markieren Sie die gewünschte Länge auf dem Reißverschlussband und messen Sie von der Unterkante des unteren Anschlags aus. Schneiden Sie den Reißverschluss 2.5 cm oberhalb der Markierung ab und achten Sie dabei darauf, dass der Reißverschlusszug deutlich unterhalb der Stelle liegt, an der Sie schneiden wollen.



Werfen Sie die Stücke nicht weg. Entfernen Sie die Reißverschlusszähne oberhalb der Markierung. Brechen Sie die oberen Stopper mit einer Zange auf und entfernen Sie sie von den weggeworfenen Reißverschlussstücken. Bringen Sie die oberen Stopper wieder an, indem Sie sie direkt über dem letzten verbleibenden Zahn festdrücken.

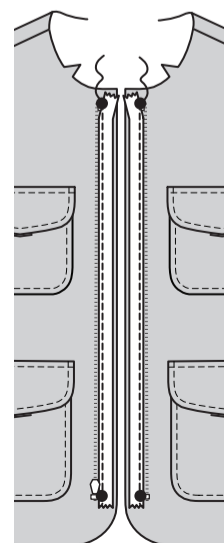


Trennen Sie den Reißverschluss. Stecken Sie auf der **AUSSEN**SEITE die Schieberseite des Reißverschlusses mit der Vorderseite nach unten auf die **RECHTE** vordere Öffnungskante, wobei sich das untere Ende des Reißverschlusszähne 6 mm von der vorderen Nahtlinie entfernt ist und das Band innerhalb der Nahtzugabe liegt. Verjüngen Sie das obere Ende des Reißverschlussbandes wie gezeigt in die Nahtzugabe. Heften. Stecken Sie auf der **AUSSEN**SEITE die verbleibende Seite des Reißverschlusses mit der Vorderseite nach unten auf die **LINKE** vordere Öffnungskante auf die gleiche Weise fest.

Achten Sie darauf, dass beide Seiten des Reißverschlusses aneinander ausgerichtet sind. Heften.

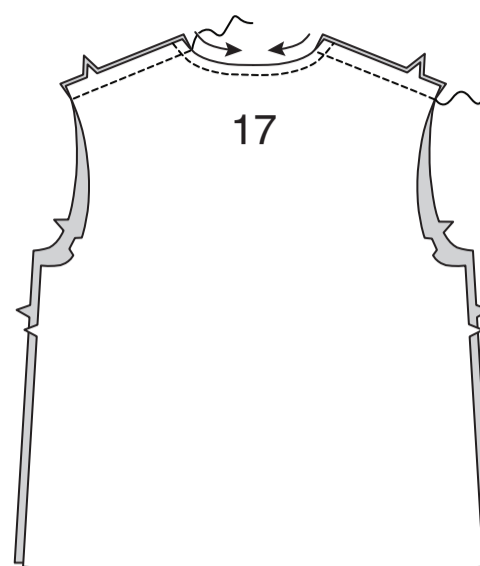
Verwenden Sie einen verstellbaren Reißverschlussfuß und nähen Sie den Reißverschluss 1.5 cm von der Vorderkante entfernt fest.

TIPP - Um ein holpriges Nähen um die Lasche und den Schieber zu vermeiden, hören Sie kurz vor dem Schieber auf zu nähen. Lassen Sie die Nadel im Stoff stecken, heben Sie den Nähfuß an und ziehen Sie den Schieber unter die Nadel. Senken Sie den Nähfuß und nähen Sie weiter.

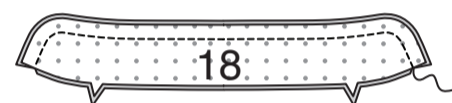


RÜCKENTEIL UND KRAGEN

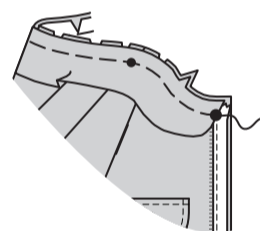
STEPPEN Sie die Halsausschnittkante des **RÜCKENTEILS** (17) **FEST**. Nähen Sie das Vorderteil an den Schulterkanten auf das Rückenteil.



Stecken Sie den **KRAGEN** (18) **RECHTS AUF RECHTS** auf den Kragenbesatz, sodass die Schnittkanten gerade sind. Nähen Sie, lassen Sie die gekerbten Kanten offen. **BESCHNEIDEN SIE DIE NAHT**.

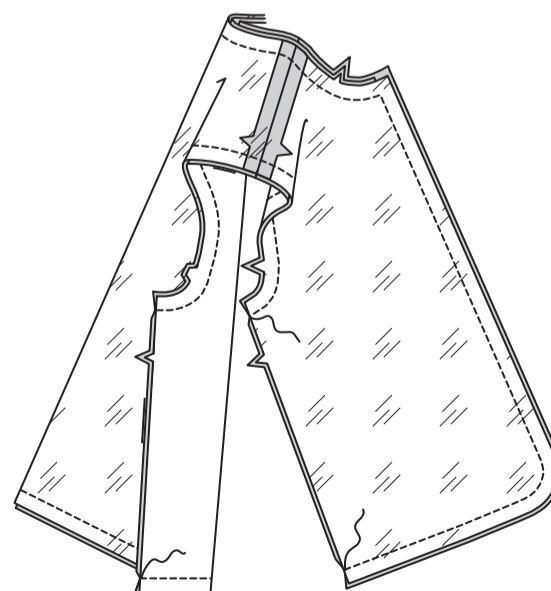


Wenden Sie den Kragen; bügeln Sie. Schneiden Sie die Halskante der Weste entlang den Kurven zu der Steppnaht ein. Stecken Sie auf der **AUSSEN**SEITE den Kragen an der Halskante, wobei die großen Punkte und Kerben übereinstimmen. Heften.

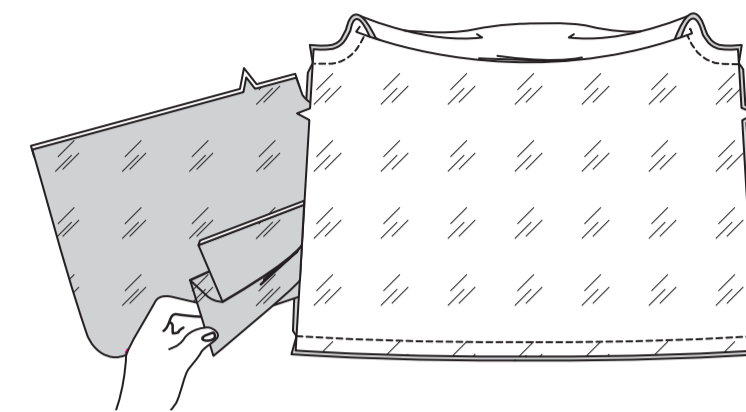


FUTTER

Nähen Sie das vordere Futter an das hintere Futter an den Schulterkanten. Stecken Sie das Futter auf die Weste **RECHTS AUF RECHTS**, wobei die Mitten und Schulternähte übereinstimmen und die Schnittkanten gerade sind. Nähen Sie das Futter an die Weste, lassen Sie dabei die Seitenkanten zum Wenden offen. **BESCHNEIDEN SIE DIE NÄHTE**.



Wenden Sie die Weste auf die **RECHTE** Seite, indem Sie jedes Vorderteil wie gezeigt durch die Schulter und aus einer der hinteren Seitenöffnungen ziehen; bügeln Sie.



Stecken Sie die Weste und das Futter **RECHTS AUF RECHTS** an den Seiten zusammen, wobei die Armausschnittnähte und die unteren Nähte übereinstimmen.

Beginnen Sie zum Nähen am Futter 2.5 cm oberhalb der Armausschnittnaht; nähen Sie die Westennaht und enden Sie am Futter 2.5 cm unterhalb der unteren Nahtkante. Bügeln Sie die Naht auf.

Schlagen Sie die Nahtzugaben der verbleibenden Futterkanten ein und **SÄUMEN** Sie sie zusammen.



STEPPEN Sie auf der **AUSSEN**SEITE 6 mm von den Vorder-, Hals-, Unter- und Armausschnittkanten entfernt **AB**.

