

MARQUES DU PATRON

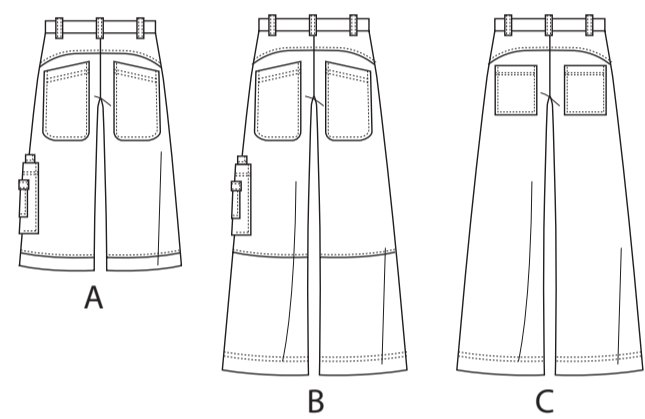
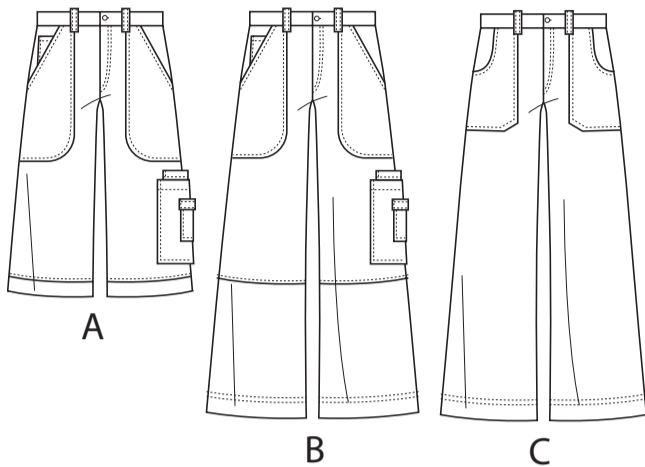
- FLÈCHE DU DROIT-FIL:** Posez sur le droit-fil du tissu parallèle à la lisière ou à la pliure.
- LIGNE DE PLIURE:** Placez la ligne sur la pliure du tissu.
- MARQUE DE BOUTONNIÈRE:** Indique la longueur exacte et l'emplacement des boutonsnières.
- MARQUE DE BOUTON:** Indique l'emplacement du bouton.
- ENCOCHES ET SYMBOLES:** Pour faire coïncider les coutures et les détails d'assemblage.
- Indique la Ligne de Poitrine, Ligne de Taille, les Hanches et/ou le Tour de Bras. Les Mesures font référence à la circonférence du Vêtement Fini (Mesures du corps + Aisance du port + Aisance du design). Ajustez le patron si nécessaire. La mesure ne comprend pas les plis, les pinces et les valeurs de couture.
- VALEUR DE COUTURE COMPRISE:** 1.5cm, sauf différemment indiqué, mais pas imprimé sur le patron.

ADAPTER SI NÉCESSAIRE

- Allongez ou raccourcissez aux lignes d'ajustement (=) ou où il est indiqué sur le patron. S'il faut ajouter une longueur considérable, vous pouvez acheter du tissu supplémentaire.
- POUR RACCOURCIR:** Pliez le long de la ligne d'ajustement. Faire une pliure la moitié de la quantité nécessaire. Adhère en place.
- POUR ALLONGER:** Coupez entre les lignes d'ajustement. Étendez la quantité nécessaire, en tenant les bords parallèles. Adhère sur le papier.
- Lorsque les lignes de Modification ne se trouvent pas sur le patron, allongez ou raccourcissez au bord inférieur.

RÉTRÉCISSEZ LE TISSU qui n'est pas étiqueté pré-rétréci. Repassez.
ENTOUREZ LE PLAN DE COUPE pour le Modèle, la Taille, la Largeur du Tissu.
 Utilisez les plans de coupe **AVEC SENS** pour les tissus à motif ayant un sens, sens, poil ou surfaces nuancées. Puisque la plupart des tissus de tricot ont la surface nuancée, on utilise un plan de coupe avec sens.
 Pour les **ÉPAISSEURS DOUBLES (AVEC PLIURE)**, pliez le tissu endroit contre endroit.
*** ÉPAISSEURS DOUBLES (SANS PLIURE)** - Pour les tissus avec sens, pliez le tissu transversalement, endroit contre endroit. Marquez comme illustré. Coupez le long de la pliure transversale du tissu (A). Retournez l'épaisseur supérieure sur 180° pour que les flèches aillent dans la même direction et posez-la sur l'épaisseur inférieure, endroit contre endroit (B).

★ Coupez d'abord les autres pièces, en laissant assez de tissu pour couper cette pièce. Ouvrez le tissu. Pour les pièces "Coupez 1", coupez la pièce une fois sur une épaisseur simple avec la pièce vers le haut sur l'endroit du tissu.
 La pièce du patron peut avoir des lignes de coupe pour plusieurs tailles. Choisissez la ligne de coupe correcte ou les pièces de patron pour votre taille.
 Avant de **COUPER**, placez toutes les pièces sur le tissu selon le plan de coupe. Épinglez. (Les plans montrent l'emplacement approximatif des pièces de patron, lequel peut varier selon la taille du patron). Coupez **EXACTEMENT**, en maintenant les encoches vers l'extérieur.
 Avant d'enlever le patron, **REPORTEZ LES MARQUES** et les lignes d'assemblage sur l'Envers du Tissu, en utilisant la méthode à Épingles et à Craie ou le Papier à Calquer et la Roulette de Couturière. Les marques nécessaires sur l'endroit du tissu doivent être faites au fil.
NOTE: Les parties encadrées avec des pointillées (a! b! c!) dans les plans représentent les pièces coupées selon les mesures données.



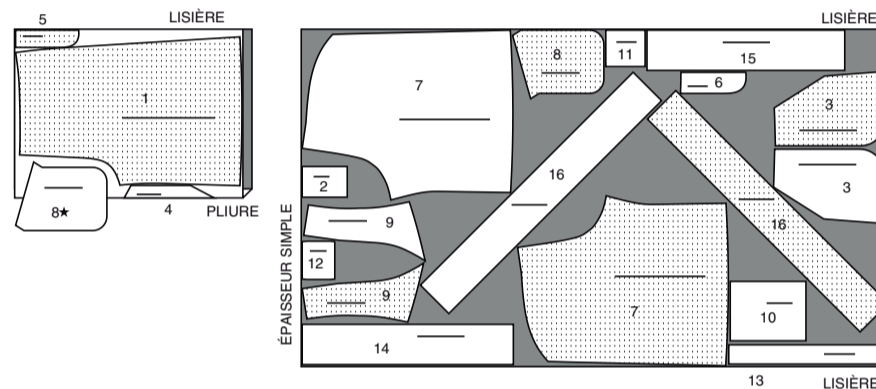
PLANS DE COUPE

ENDROIT DU PATRON	ENVERS DU PATRON	ENDROIT DU TISSU	ENVERS DU TISSU
-------------------	------------------	------------------	-----------------

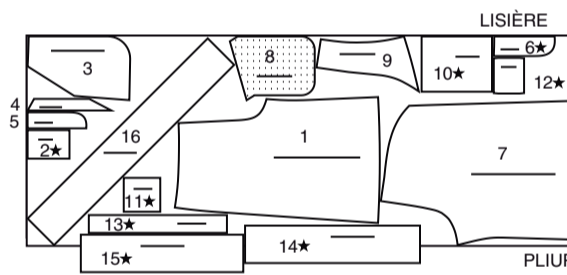
SHORTS A

UTILISEZ LES PIÈCES : 1 2 3 4 5 6 7 8 9 10 11 12 13 14 15 16

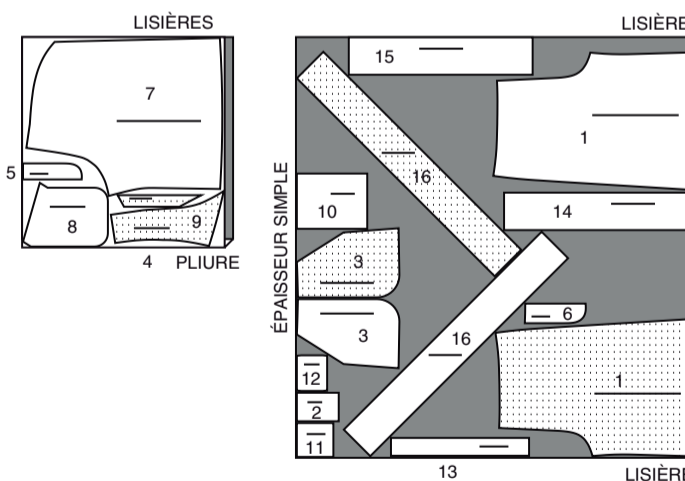
115 CM
 AVEC SENS
 TOUTES LES TAILLES



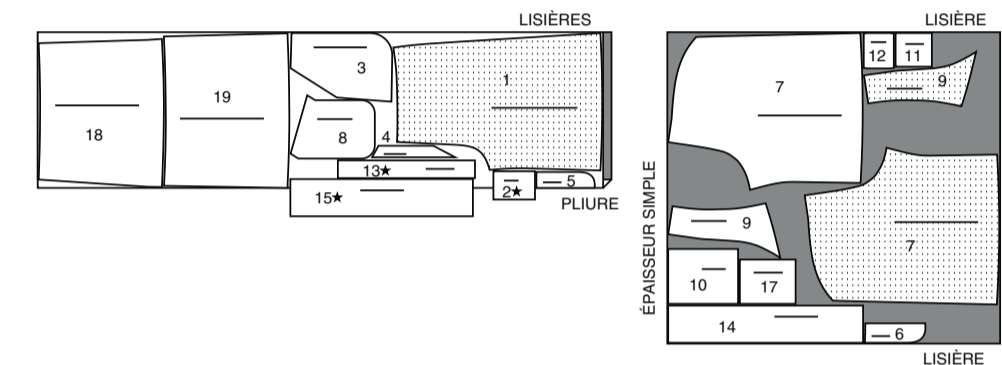
150 CM
 AVEC SENS
 TAILLES 34 36 38 40 42 44 46



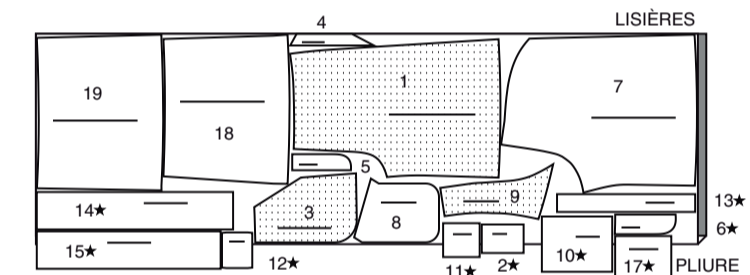
150 CM
 AVEC SENS
 TAILLES 48 50 52



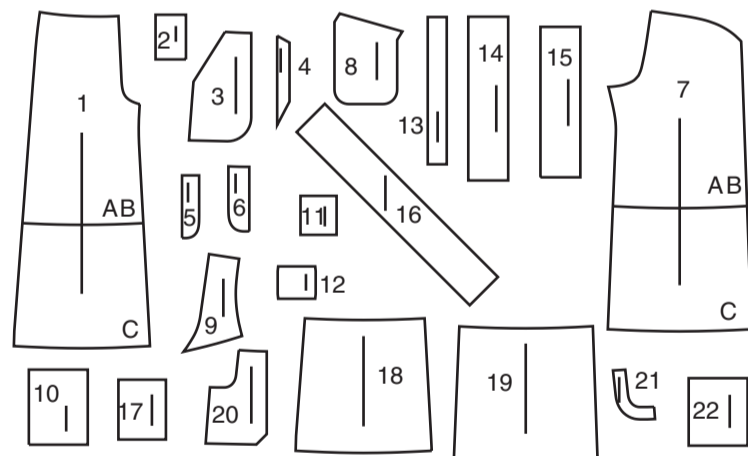
115 CM
 AVEC SENS
 TAILLES 46 48 50 52



150 CM
 AVEC SENS
 TOUTES LES TAILLES



22 PIÈCES DU PATRON

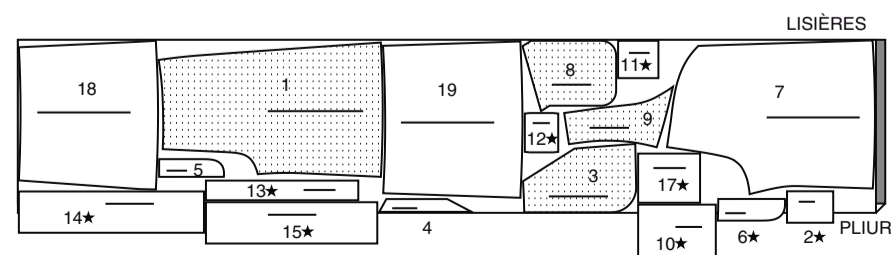


- 1 Devant - A, B, C
- 2 Poche du côté droit - A, B
- 3 Poche - A, B
- 4 Parementure de poche -A, B
- 5 Braguette droite - A, B, C
- 6 Parementure de braguette gauche - A, B, C
- 7 Dos - A, B, C
- 8 Poche dos - A, B
- 9 Empiècement dos - A, B, C
- 10 Poche côté gauche - A, B
- 11 Poche inférieure - A, B
- 12 Rabat inférieur - A, B
- 13 Passant - A, B, C
- 14 Ceinture droite - A, B, C
- 15 Ceinture gauche - A, B, C
- 16 Bande de jambe - A
- 17 Poche partie milieu - B
- 18 Devant inférieur - B
- 19 Dos inférieur - B
- 20 Poche - C
- 21 Parementure de poche - C
- 22 Poche dos - C

PANTALON B

UTILISEZ LES PIÈCES : 1 2 3 4 5 6 7 8 9 10 11 12 13 14 15 17 18 19

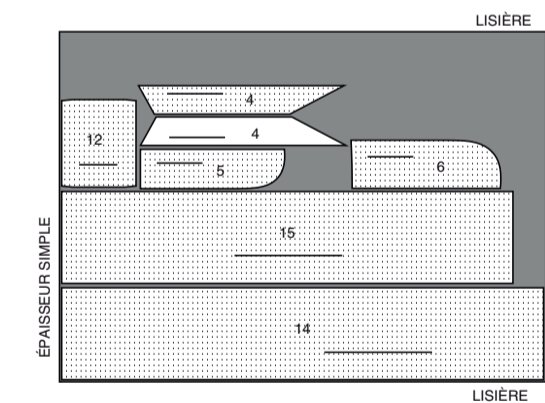
115 CM
 AVEC SENS
 TAILLES 34 36 38
 40 42 44



ENTOILAGE A, B

UTILISEZ LES PIÈCES : 4 5 6 12 14 15

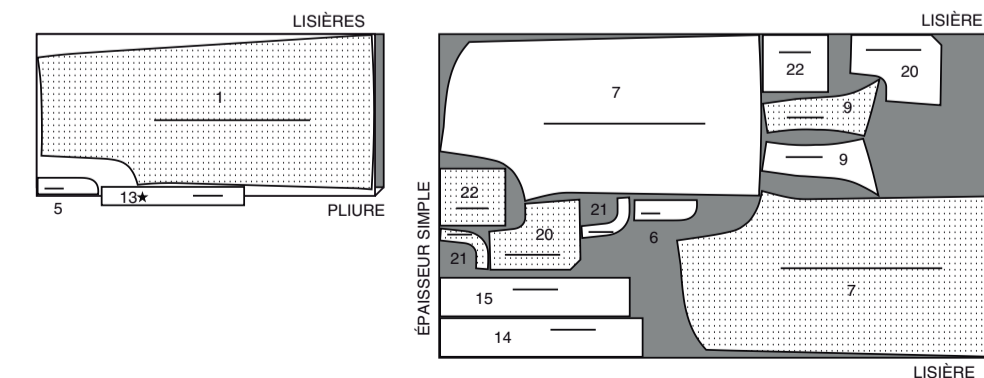
51 CM
 SANS SENS
 TOUTES LES TAILLES



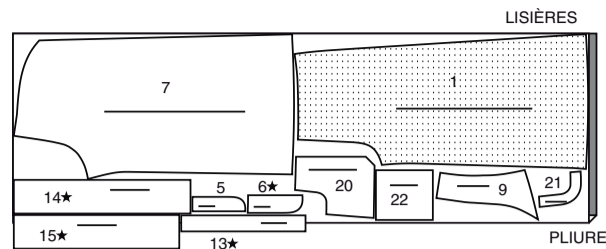
PANTALON C

UTILISEZ LES PIÈCES : 1 5 6 7 9 13 14 15 20 21 22

115 CM
 AVEC SENS
 TOUTES LES TAILLES



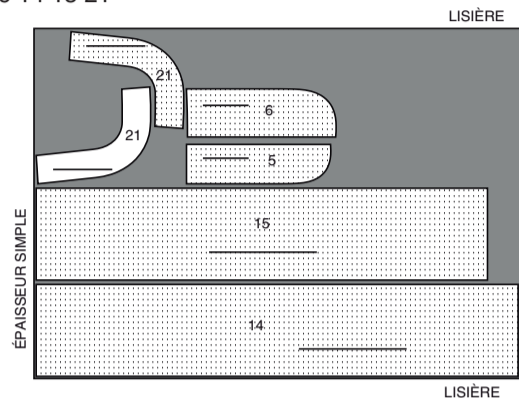
150 CM
AVEC SENS
TOUTES LES
TAILLES



ENTOILAGE C

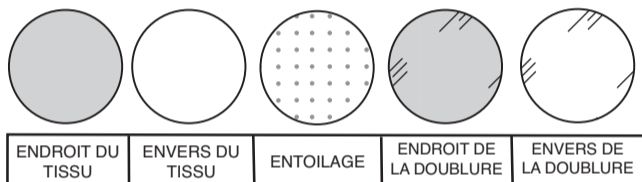
UTILISEZ LES PIÈCES : 5 6 14 15 21

51 CM
SANS SENS
TOUTES LES TAILLES



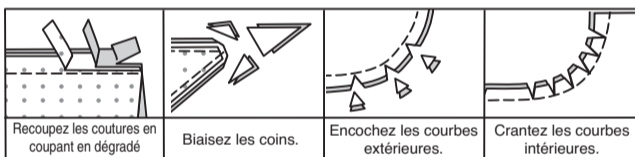
INFORMATION DE COUTURE

LÉGENDE DES CROQUIS



VALEURS DE COUTURE

Utilisez des valeurs de couture de 1.5 cm sauf indiqué différemment.



ÉPINGLER ET AJUSTER

Épinglez ou bâtissez les coutures, ENDROIT CONTRE ENDROIT, en faisant coïncider les encoches. Ajustez le vêtement avant de piquer les coutures principales.

PRESSER

Pressez les valeurs de couture ensemble; puis ouvrez-les au fer sauf indiqué différemment. Crantez-les si nécessaire de sorte qu'elles restent à plat.

GLOSSAIRE

Les termes de couture imprimés en **CARACTÈRES GRAS** ont l'aide d'une Vidéo de Tutoriel de couture. Scannez le **CODE QR** pour regarder les vidéos :

PIQUER LE BORD - reportez-vous à la vidéo comment piquer le bord.

FINIR - reportez-vous à la vidéo Coutures : "comment faire la finition des valeurs de couture".

COUTURE RABATTUE PLATE - reportez-vous à la vidéo comment faire une couture rabattue plate.

OURLET ÉTROIT - reportez-vous à la vidéo pour coudre des ourlets étroits.

POINTS COULÉS - reportez-vous à la vidéo comment coudre des points coulés.

PIQÛRE DE SOUTIEN - reportez-vous à la vidéo comment faire une piqûre de soutien.

SURPIQUER - reportez-vous à la vidéo comment faire une surpiqûre.

SOUS-PIQUER - reportez-vous à la vidéo comment faire une sous-piqûre.

TUTORIELS DE COUTURE



SCAN ME

Développez vos compétences en regardant des vidéos courtes et faciles à suivre sur simplicity.com/sewingtutorials.

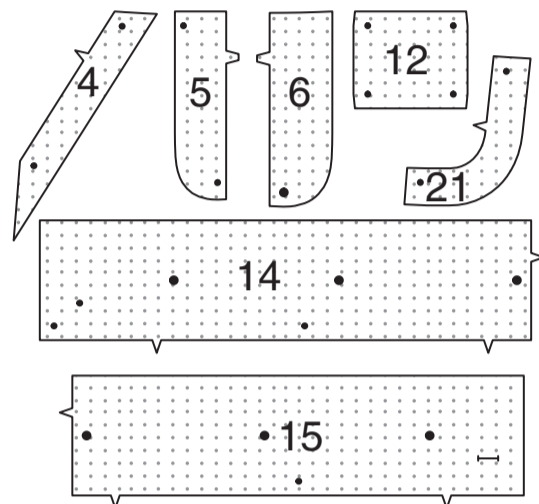
PANTALON A, B, C

FINITION DE COUTURE FACULTATIVE : les valeurs de couture peuvent être finies avec une **COUTURE RABATTUE PLATE** ou après faire les coutures, pressez les valeurs de couture vers le dos ou vers un côté et **PIQUEZ LE BORD** et **SURPIQUEZ**.

NOTE : Au-dessous de chaque sous-titre, les croquis montrent le premier modèle, sauf indiqué différemment.

ENTOILAGE

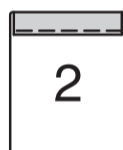
Biaisiez les coins de l'ENTOILAGE, comme illustré. Faites adhérer l'entoilage sur l'envers de chaque pièce correspondante en TISSU, en suivant la notice d'utilisation.



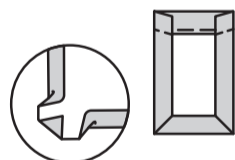
DEVANT

MODÈLES A, B :

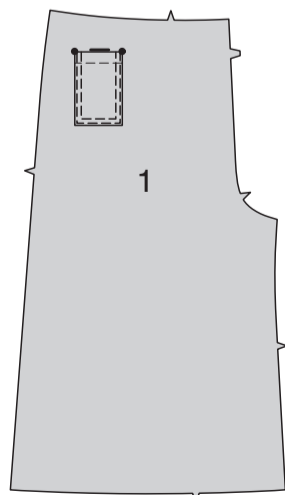
Faites un **OURLET ÉTROIT** de 2.5 cm sur le bord supérieur de la **POCHE DU CÔTÉ DROIT** (2).



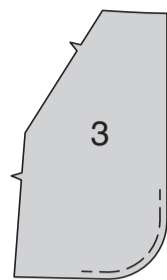
Repliez les valeurs de couture sur les côtés et le bord inférieur, en pliant en diagonale les coins. Pressez.



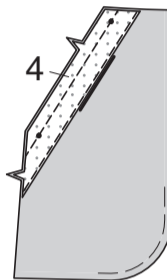
Épinglez la poche sur la pièce du **DEVANT** (1) droit, en faisant coïncider les grands cercles. **PIQUEZ LE BORD** et **SURPIQUEZ** le bord du côté et inférieur.



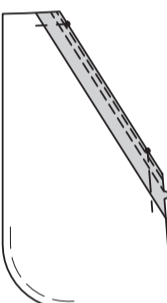
Piquez les bords arrondis de la **POCHE** (3) à 1 cm du bord non fini, à grands points, comme illustré.



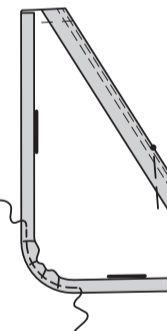
FINISSEZ le long bord sans encoche de la **PAREMENTURE DE POCHE** (4). Endroit contre endroit, épinglez la parementure de poche sur le bord supérieur du côté de la poche, en faisant coïncider les petits cercles. Piquez. Égalisez.



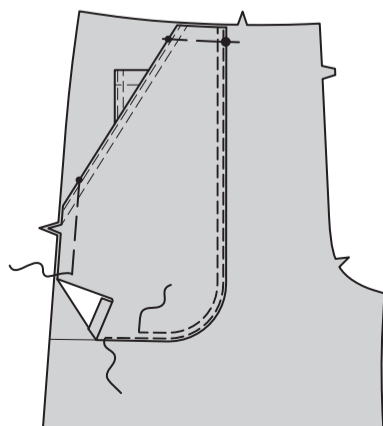
Retournez la parementure vers l'intérieur. Pressez. **PIQUEZ LE BORD** et **SURPIQUEZ** le bord fini. Bâtissez le bord supérieur et du côté.



Repliez les valeurs de couture sur les bords du devant et inférieur ; tirez sur le fil pour répartir l'ampleur sur les courbes. Pressez.



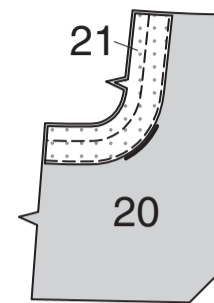
Épinglez la poche sur le devant, en faisant coïncider les symboles, en plaçant les bords pressés le long de la ligne de poche. **PIQUEZ LE BORD** et **SURPIQUEZ** les bords pressés. Bâtissez le bord supérieur et du côté.



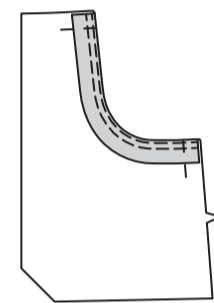
MODÈLE C :

FINISSEZ le long bord sans encoche de la **PAREMENTURE DE POCHE** (21).

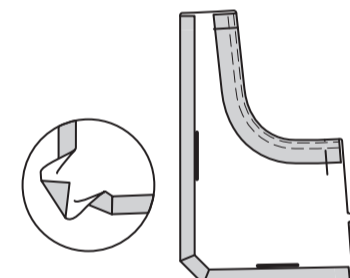
Endroit contre endroit, épinglez la parementure de poche sur le bord supérieur du côté de la **POCHE** (20), en faisant coïncider les petits cercles. Piquez. Égalisez.



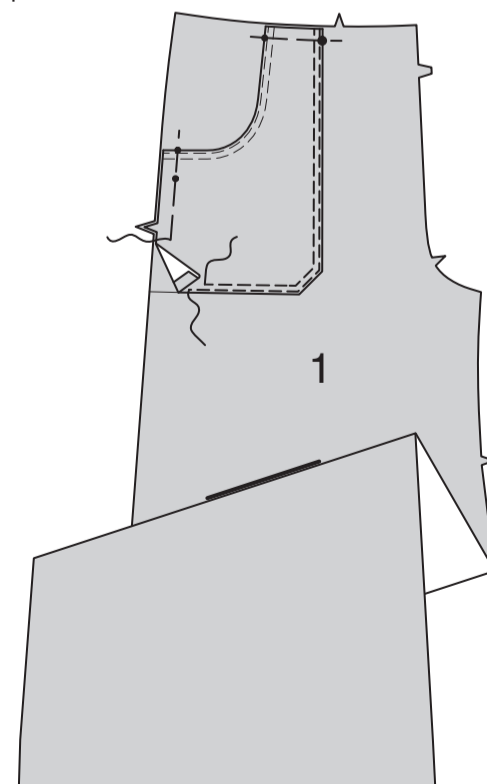
Retournez la parementure vers l'intérieur. Pressez. **PIQUEZ LE BORD** et **SURPIQUEZ** le bord fini. Bâtissez le bord supérieur et du côté.



Repliez les valeurs de couture sur le bord du devant et inférieur, en pliant en diagonale les coins. Pressez.



Épinglez la poche sur le devant, en faisant coïncider les symboles, en plaçant les bords pressés le long de la ligne de poche, **PIQUEZ LE BORD** et **SURPIQUEZ** les bords pressés. Bâtissez le bord supérieur et du côté.



TOUS LES MODÈLES :

Réalisez la braguette devant comme suit :

A- Piquez les pièces du devant ensemble au niveau du milieu de devant entre le grand cercle et l'encoche.

B- Repliez le bord de l'ouverture du devant droit sur la ligne de pliure ; pressez.

C- Placez la fermeture fermée (vers le haut) sous le bord de l'ouverture du devant droit, ayant le bord pressé près des dents de la fermeture et l'arrêt de fermeture sur le petit cercle. En utilisant un pied à fermeture, bâtissez près du bord pressé.

D- Endroit contre endroit, pliez la **BRAGUETTE DROITE** (5) ensemble en couture de 1 cm le long du bord extérieur sans encoche, comme illustré. Égalisez. Retournez. Pressez. Bâtissez les bords non finis.

E- Sur l'envers, épinglez la braguette droite sur le bord de l'ouverture du devant droit (par-dessus la fermeture), en faisant coïncider les encoches et les petits cercles, ayant les bords non finis au même niveau. Bâtissez le long du bâti précédent pour la fermeture à glissière.

F- Sur l'endroit, en utilisant un pied à fermeture, piquez près du bord pressé du devant à travers toute l'épaisseur.

G- FINISSEZ le bord extérieur de la **PAREMENTURE DE BRAGUETTE** gauche (6). Épinglez la parementure de braguette sur le bord de l'ouverture du devant gauche, en faisant coïncider les encoches et les grands cercles. Piquez, en arrêtant au grand cercle. Égalisez. **SOUS-PIQUEZ** la parementure de braguette. Retournez la parementure vers l'intérieur.

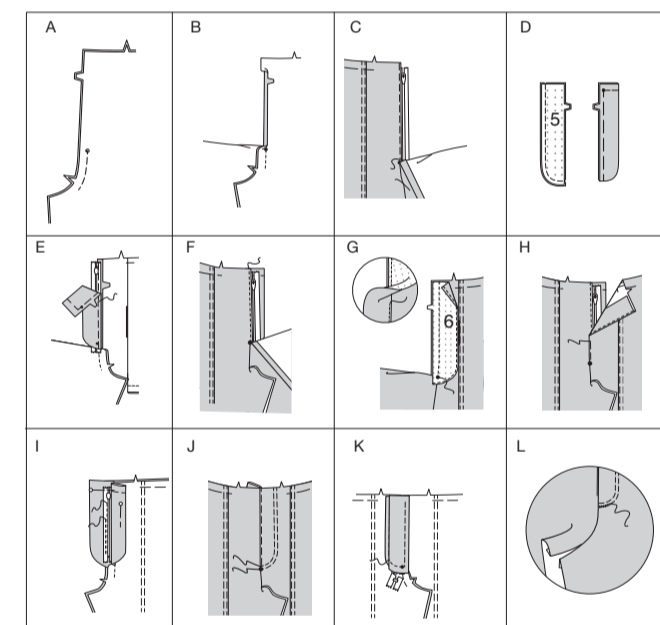
H- Superposez le devant gauche au droit, en faisant coïncider les milieux. Bâtissez près du bord à travers toute l'épaisseur.

I- Épinglez la braguette droite en l'écartant. Dépliez la parementure de braguette. Épinglez le ruban de la fermeture restant sur la parementure de braguette, en maintenant le devant gauche libre. En utilisant un pied à fermeture, piquez sur place près des dents et au centre du ruban de la fermeture.

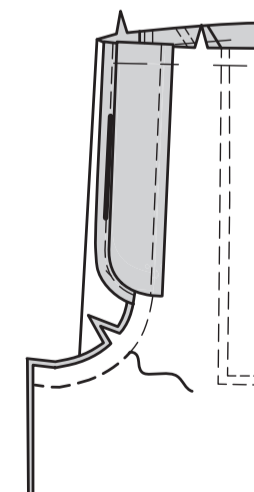
J- Rabattez la parementure. Sur l'endroit, piquez le devant gauche le long de la ligne de piqûre, en maintenant la braguette droite libre. Piquez de nouveau à 6 mm à l'intérieur de la piqûre précédente, comme illustré.

K- Retournez la braguette droite en place. Sur l'envers, fixez à la main la braguette et la parementure ensemble sur le bord inférieur, comme illustré. Recoupez l'excédent de ruban de la fermeture au même niveau que le bord inférieur de la braguette, si nécessaire.

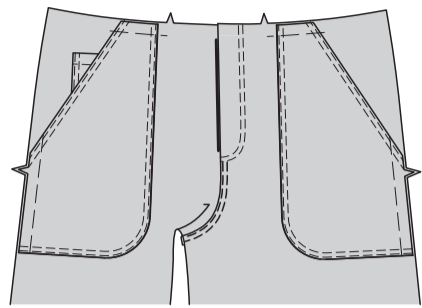
L- Si vous désirez, sur l'endroit, piquez une barrette de renfort sur l'extrémité inférieure de la braguette à travers toute l'épaisseur.



Piquez le reste de la couture d'entrejambe, en raccordant avec la piqûre précédente. Pressez les valeurs de couture vers le devant gauche.



PIQUEZ LE BORD et **SURPIQUEZ** la couture du devant gauche au-dessous de la piqûre.



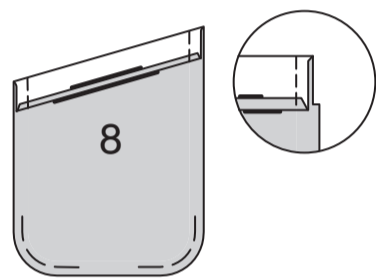
DOS ET POCHE

MODÈLES A, B :

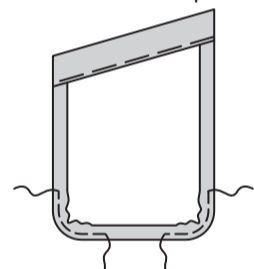
Piquez les bords arrondis de la **POCHE DOS (8)** à 1 cm du bord non fini, à grands points, comme illustré.

Repliez 6 mm sur le bord supérieur de chaque poche. Pressez.

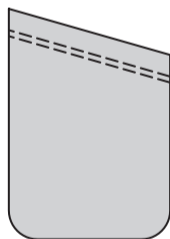
Retournez le bord supérieur vers l'extérieur le long de la ligne de pliure ; piquez les extrémités. Égalisez.



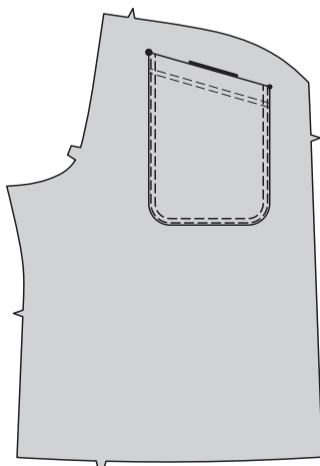
Retournez le bord supérieur de la poche vers l'intérieur, en repliant les valeurs de couture sur les bords restants ; tirez sur le fil pour répartir l'ampleur sur les courbes. Pressez. Bâtissez près du bord intérieur pressé.



SURPIQUEZ le long du bâti.
FACULTATIF : SURPIQUEZ de nouveau à 6mm au-dessus de la piqûre précédente.

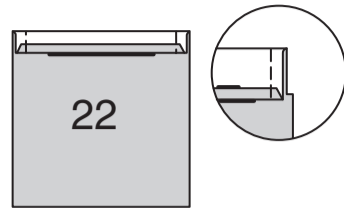


Épinglez la poche sur le **DOS (7)**, en faisant coïncider les symboles. **PIQUEZ LE BORD** et **SURPIQUEZ** le bord du côté et inférieur, en renforçant les extrémités supérieures.

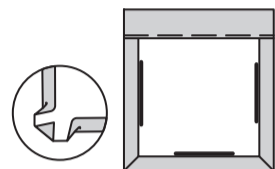


MODÈLE C :

Repliez 6 mm sur le bord supérieur de chaque **POCHE DOS (22)**. Pressez. Retournez le bord supérieur vers l'extérieur le long de la ligne de pliure. Piquez les extrémités. Égalisez.



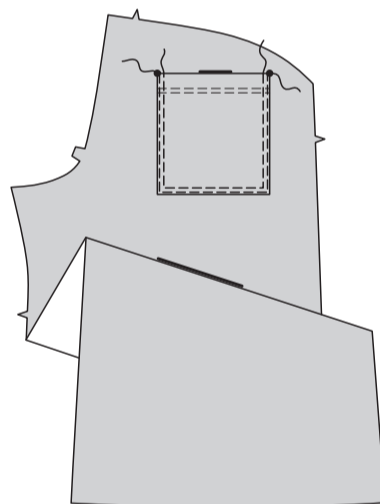
Retournez le bord supérieur de la poche vers l'intérieur, en repliant les valeurs de couture restantes, en pliant en diagonale les coins. Pressez. Bâtissez près du bord intérieur pressé.



SURPIQUEZ le long du bâti. **SURPIQUEZ** de nouveau à 6 mm au-dessus de la piqûre précédente.

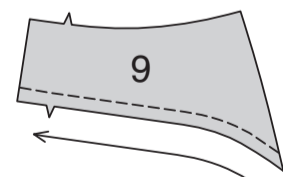


Épinglez la poche sur le dos, en faisant coïncider les symboles. **PIQUEZ LE BORD** et **SURPIQUEZ** le bord du côté et inférieur, en renforçant les extrémités supérieures.

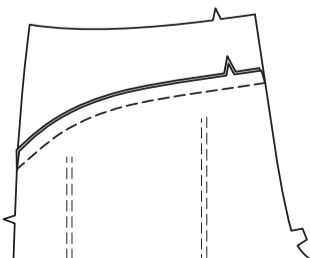


TOUS LES MODÈLES :

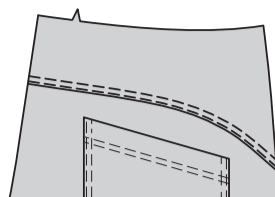
Faites une **PIQÛRE DE SOUTIEN** sur le bord inférieur de l'**EMPIÈCEMENT DOS (9)** dans le sens de la flèche.



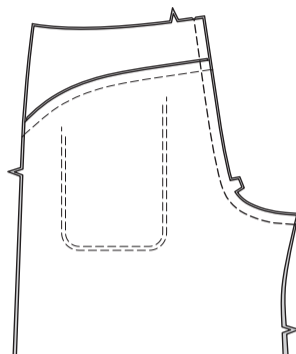
Épinglez l'empîcement dos sur le bord supérieur du dos, en crantant l'empîcement dos si nécessaire. Bâtissez. Piquez. Pressez les valeurs de couture vers l'empîcement dos.



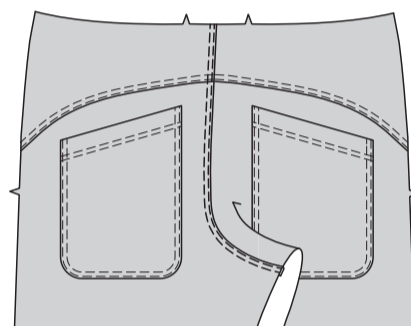
PIQUEZ LE BORD et **SURPIQUEZ** la couture d'empîcement dos.



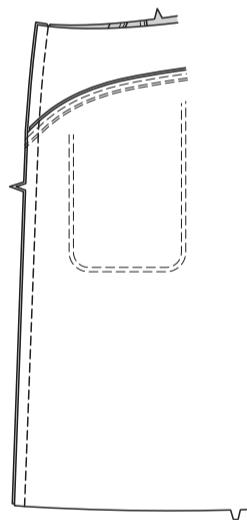
Piquez les pièces du dos ensemble au niveau du milieu du dos. Pressez les valeurs de couture vers le dos gauche.



PIQUEZ LE BORD et **SURPIQUEZ** la couture du dos gauche.

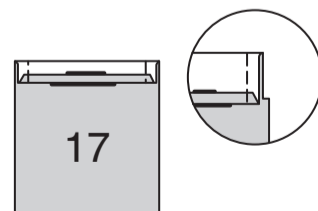


Piquez le dos et le devant sur les côtés.

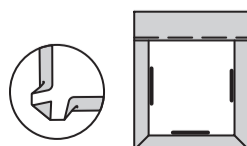


MODÈLE B :

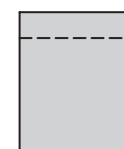
Repliez 6 mm sur le bord supérieur de la **POCHE PARTIE MILIEU (17)**. Pressez. Retournez le bord supérieur vers l'extérieur le long de la ligne de pliure. Piquez les extrémités. Égalisez.



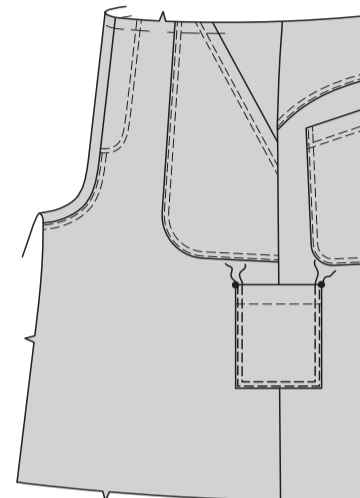
Retournez le bord supérieur de la poche vers l'intérieur, en repliant les valeurs de couture restantes, en pliant en diagonale les coins. Pressez. Bâtissez près du bord intérieur pressé.



SURPIQUEZ le long du bâti.

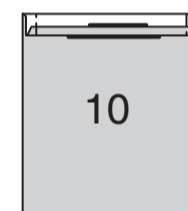


Épinglez la poche sur le devant et dos gauche, en faisant coïncider les symboles. **PIQUEZ LE BORD** et **SURPIQUEZ** le bord du côté et inférieur, en renforçant les extrémités supérieures.

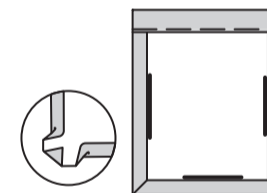


MODÈLES A, B :

Repliez 6 mm sur le bord supérieur de la **POCHE CÔTÉ GAUCHE (10)**. Pressez. Retournez le bord supérieur vers l'extérieur le long de la ligne de pliure. Piquez les extrémités. Égalisez.



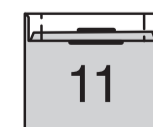
Retournez le bord supérieur de la poche vers l'intérieur, en repliant les valeurs de couture restantes, en pliant en diagonale les coins. Pressez. Bâtissez près du bord intérieur pressé.



SURPIQUEZ le long du bâti.



Repliez 6 mm sur le bord supérieur de la **POCHE INFÉRIEURE (11)**. Pressez. Retournez le bord supérieur vers l'extérieur le long de la ligne de pliure. Piquez les extrémités. Égalisez.



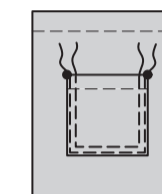
Retournez le bord supérieur de la poche vers l'intérieur, en repliant les valeurs de couture restantes, en pliant les coins en diagonale. Pressez. Bâtissez près du bord intérieur pressé.



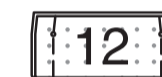
SURPIQUEZ le long du bâti.



Épinglez la poche inférieure sur la poche du côté gauche, en faisant coïncider les symboles. **PIQUEZ LE BORD** et **SURPIQUEZ** le bord du côté et inférieur, en renforçant les extrémités supérieures.



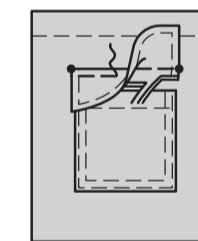
ENDROIT CONTRE ENDROIT, pliez le **RABAT INFÉRIEUR (12)** sur la ligne de pliure, piquez les extrémités. Égalisez.



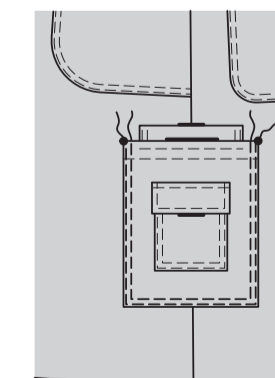
Retournez. Pressez. Bâtissez ensemble les bords non finis. **SURPIQUEZ** les bords finis.



Épinglez le rabat inférieur sur la poche du côté gauche, en faisant coïncider les symboles, en plaçant la ligne de couture le long de la ligne de rabat. Piquez sur la ligne de couture. Recoupez la valeur de couture du rabat à un peu moins de 6 mm, en veillant à ne pas couper la poche. Rabattez le rabat. Pressez. **SURPIQUEZ** le bord supérieur du rabat.

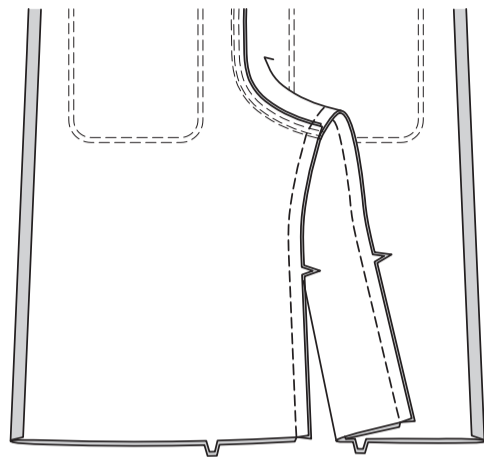


Épinglez la poche du côté gauche sur le devant et dos gauche, en faisant coïncider les symboles. **PIQUEZ LE BORD** et **SURPIQUEZ** le bord du côté et inférieur, en renforçant les extrémités supérieures.



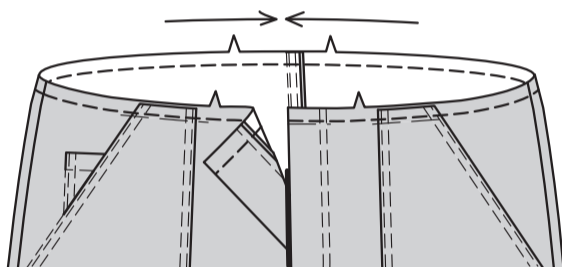
TOUS LES MODÈLES :

Endroit contre endroit, épinglez le devant et le dos sur les bords intérieurs de la jambe. Piquez en couture continue.

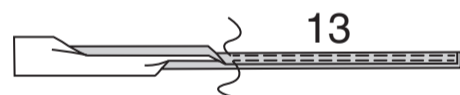


PASSANTS, CEINTURE ET FINITION

Faites une **PIQÛRE DE SOUTIEN** sur le bord supérieur du vêtement dans le sens des flèches.



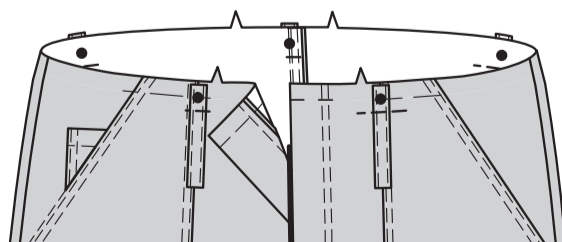
Repliez 6 mm sur les longs bords des **PASSANTS (13)** ; pressez. **ENVERS CONTRE ENVERS**, pliez les passants en deux dans le sens de la longueur, ayant les bords au même niveau ; pressez. **PIQUEZ LE BORD** comme illustré.



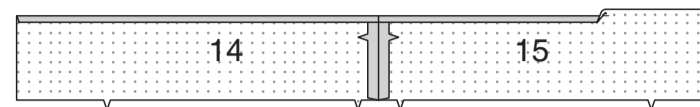
Coupez les passants en cinq morceaux de 9.8 cm de longueur chacun. **NOTE :** On a pourvu une longueur supplémentaire.



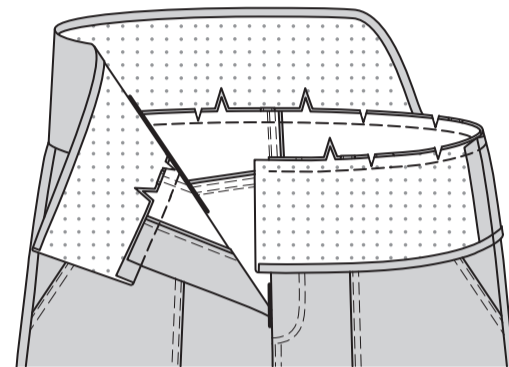
Épinglez les passants sur le bord supérieur du pantalon, en centrant une extrémité par-dessus les grands cercles, ayant les bords non finis au même niveau. Bâissez le long de la ligne de couture de taille. Piquez les passants en place à 1.3 cm au-dessous de la ligne de couture.



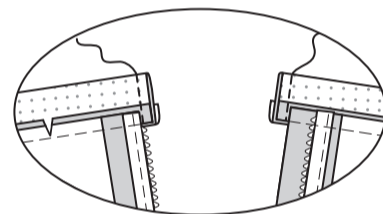
Piquez la **CEINTURE DROITE (14)** et la **CEINTURE GAUCHE (15)** au niveau du milieu du dos.
Repliez la valeur de couture sur le long bord sans encoche de la ceinture. Pressez. Recoupez la valeur de couture pressée à 1 cm.



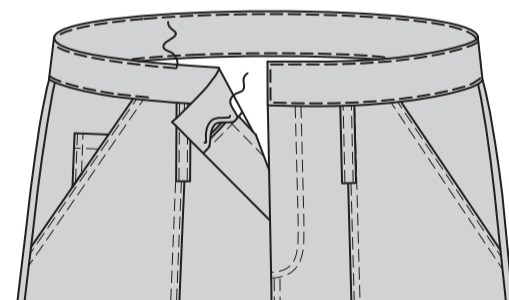
Endroit contre endroit, épinglez la ceinture sur le vêtement, en faisant coïncider les milieux, en plaçant les petits cercles sur les coutures latérales, en crantant le vêtement si nécessaire. Bâissez. Piquez. Égalisez. Pressez les valeurs de couture vers la ceinture.



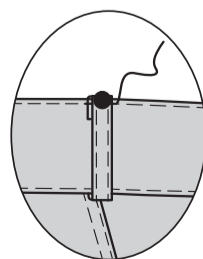
Endroit contre endroit, pliez la ceinture sur la ligne de pliure. Piquez les extrémités. Égalisez.



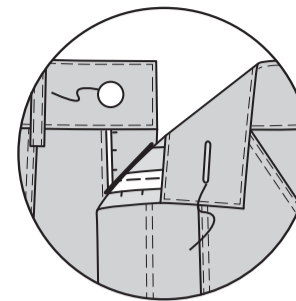
Retournez la ceinture vers l'intérieur. Pressez. Cousez le bord pressé par-dessus la couture aux **POINTS COULÉS**. **PIQUEZ LE BORD** sur tous les bords de la ceinture.



Repliez 6 mm sur les extrémités restantes des passants. Pressez. Relevez les passants par-dessus la ceinture, en centrant l'extrémité pressée par-dessus les grands cercles et ayant les bords supérieurs au même niveau. Bâissez. Piquez près des bords pressés, à travers toute l'épaisseur.

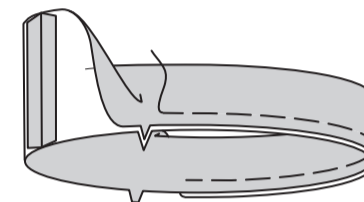


Faites la boutonnière sur la marque de la ceinture. Cousez le bouton sur le petit cercle de la ceinture.



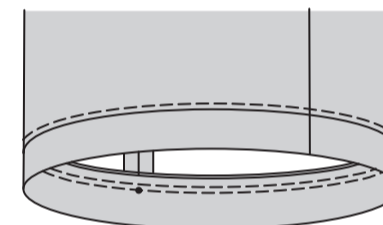
MODÈLE A :

Piquez les extrémités de la **BANDE DE JAMBE (16)**. **ENVERS CONTRE ENVERS**, pliez la bande en deux dans le sens de la longueur. Pressez. Bâissez les bords non finis.



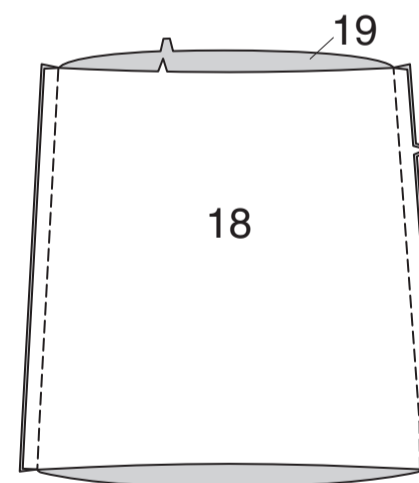
Épinglez la bande sur le bord inférieur du short, en plaçant le petit cercle sur la couture latérale, en faisant coïncider les coutures restantes. Piquez. Relevez la couture au fer.

SURPIQUEZ la couture supérieure, comme illustré.



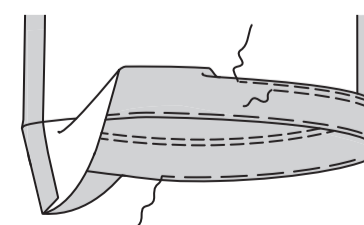
MODÈLE B :

Piquez le **DEVANT INFÉRIEUR (18)** et le **DOS INFÉRIEUR (19)** ensemble sur les coutures latérales et intérieure de la jambe, comme illustré.

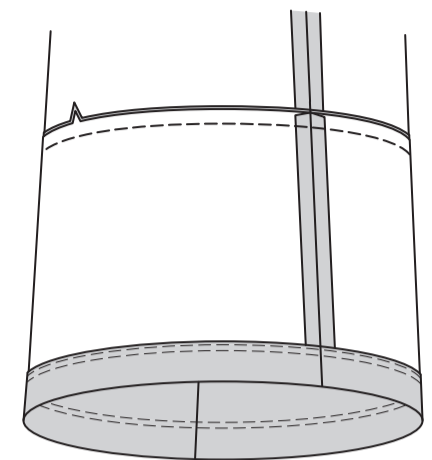


Relevez un ourlet de 5 cm sur le devant et dos inférieurs. Bâissez près de la pliure. Repliez 6 mm sur le bord non fini. Bâissez l'ourlet en place près du bord supérieur. Pressez.

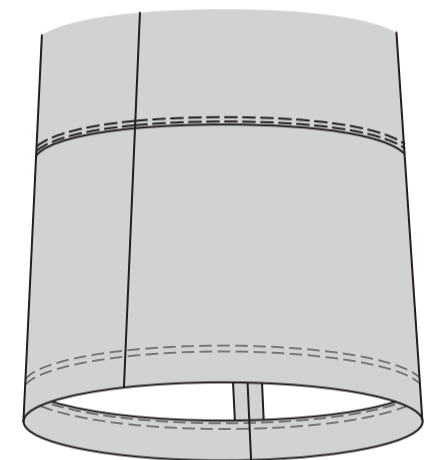
SURPIQUEZ l'ourlet le long du bâti supérieur. **SURPIQUEZ** de nouveau à 6 mm au-dessous de la piqûre précédente.



Épinglez le devant et dos inférieurs sur le pantalon, en faisant coïncider les coutures. Piquez. Relevez la couture au fer.



PIQUEZ LE BORD et **SURPIQUEZ** la couture supérieure, comme illustré.



MODÈLE C :

Relevez un ourlet de 5 cm sur le bord inférieur du pantalon. Bâissez près de la pliure. Repliez 6 mm sur le bord non fini. Bâissez l'ourlet en place près du bord supérieur. Pressez.

SURPIQUEZ l'ourlet le long du bâti supérieur. **SURPIQUEZ** de nouveau à 6 mm au-dessous de la piqûre précédente.

