

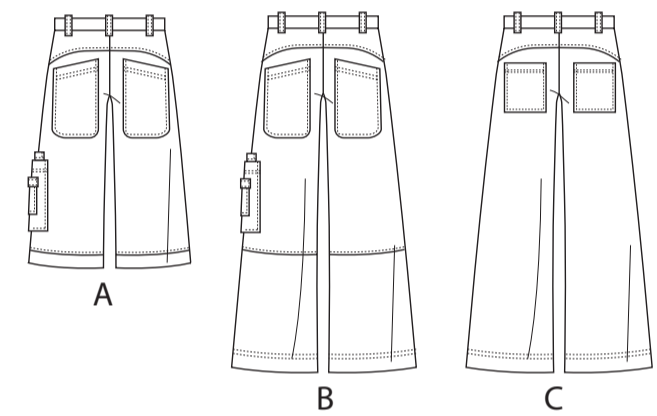
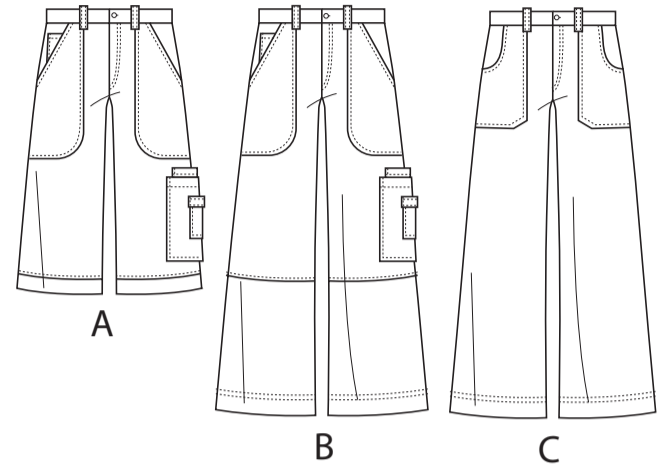
M8536

McCall's®

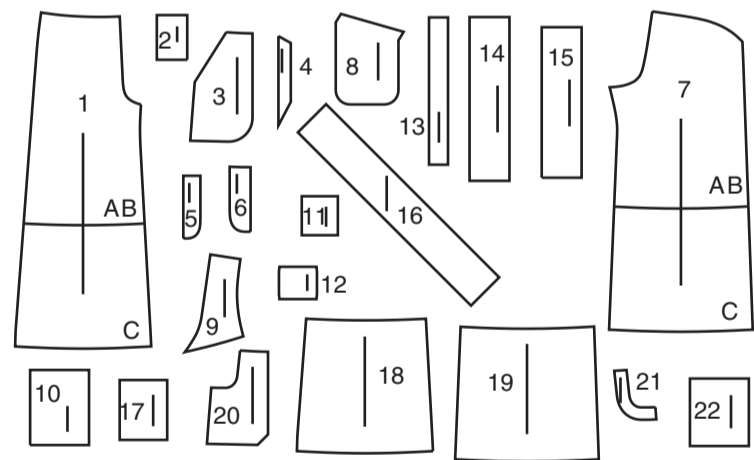
SEITE 1 SEITEN 4

Deutsch

1-800-782-0323



22 SCHNITTEILE



- 1 VORDERTEIL - A,B,C
- 2 RECHTE SEITENTASCHE - A,B
- 3 TASCHE - A,B
- 4 TASCHENBESATZ - A,B
- 5 RECHTER HOSENSCHLITZ - A,B,C
- 6 LINKER HOSENSCHLITZBESATZ - A,B,C
- 7 RÜCKENTEIL - A,B,C
- 8 GESÄSSTASCHE - A,B
- 9 RÜCKW. PASSE - A,B,C
- 10 LINKE SEITENTASCHE - A,B
- 11 UNTERE TASCHE - A,B
- 12 UNTERE Klappe - A,B
- 13 TRÄGER - A,B,C
- 14 RECHTER BUND - A,B,C
- 15 LINKER BUND - A,B,C
- 16 BEINBAND - A
- 17 MITTLERE TASCHE - B
- 18 UNTERES VORDERTEIL - B
- 19 UNTERES RÜCKENTEIL - B
- 20 TASCHE - C
- 21 TASCHENBESATZ - C
- 22 GESÄSSTASCHE - C

MUSTERMARKIERUNGEN

- FADENLAUF:** Legen Sie die Linie auf den geraden Fadenlauf des Stoffes, parallel zur Webkante oder zum Stoffbruch.
- FALTLINE:** Legen Sie die Linie auf den Stoffbruch.
- KNOPFLOCHMARKIERUNG:** Gibt die genaue Länge und Platzierung der Knopflöcher an.
- KNOPFMARKIERUNG:** Zeigt die Platzierung der Knöpfe an.
- KERBEN UND SYMBOLE:** Für passende Nähte und Ausführungsdetails.
- Bezeichnet die Brustlinie, die Taillinie, die Hüfte und/oder den Bizeps.

- VERLÄNGERN ODER VERKÜRZEN:** Sie an den Anpassungslinien (=) oder an den auf dem Muster angegebenen Stellen. Wenn eine größere Länge hinzugefügt wird, müssen Sie eventuell zusätzlichen Stoff kaufen.
- ZUM VERKÜRZEN:** Falten Sie entlang der Anpassungslinie. Machen Sie eine Falte mit der Hälfte der benötigten Menge. Aufkleben.
- ZUM VERLÄNGERN:** Schneiden Sie zwischen den Anpassungslinien. Verteilen Sie den Betrag nach Bedarf, halten Sie die Kanten parallel. Kleben Sie über das Papier.

GEGEBENENFALLS ANPASSEN

Wenn die Änderungslinien nicht auf dem Gewebe liegen, verlängern oder kürzen Sie an der unteren Kante.

SCHNEIDEN UND MARKIEREN

- SCHRUMPFEN** Sie den **STOFF**, wenn er nicht als vorgeschrumpt gekennzeichnet ist. Drücken Sie.
- KREISEN** Sie die **ZEICHNUNG** für Modell, Größe, Stoffbreite.
- Verwenden Sie das Auflageplan **MIT STRICHRICHTUNG** für Stoffe mit Einwegmustern, Strichrichtung, Flor oder Oberflächenschattierung. Da die meisten Maschenwaren Oberflächenschattierungen aufweisen, wird ein Auflageplan mit Strichrichtung verwendet.
- Für **DOPPELTE DICKE (MIT STOFFBRUCH)** - falten Sie den Stoff rechts auf rechts.
- *DOPPELTE DICKE (OHNE STOFFBRUCH)** - Für Stoffe mit Strichrichtung falten Sie den Stoff quer, rechts auf rechts. Markieren Sie wie gezeigt. Schneiden Sie entlang der Querfalte des Stoffes (A). Drehen Sie die obere Lage um 180°, so dass die Pfeile in die gleiche Richtung zeigen, und legen Sie über die untere Lage, rechts auf rechts (B).

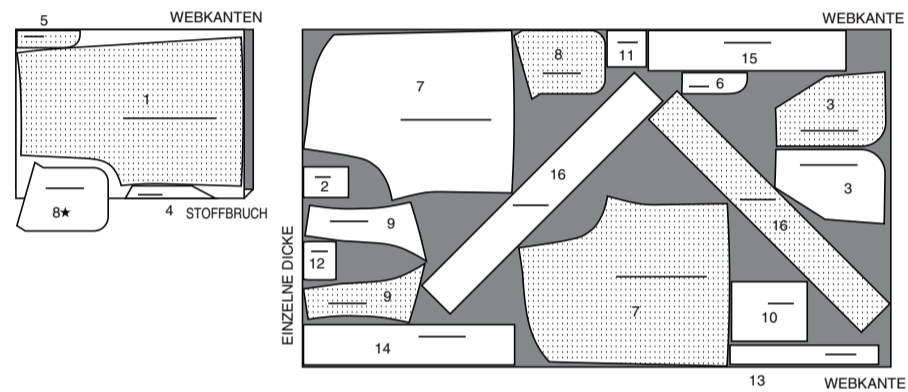
- ★ Schneiden Sie zuerst die anderen Teile aus, so dass genügend Stoff zum Zuschneiden dieses Teils vorhanden ist. Öffnen Sie den Stoff. Schneiden Sie bei "Schnitt 1"-Teilen das Teil einmal auf einer einzelnen Dicke mit der Stoffseite nach oben auf der rechten Seite des Stoffes zu.
- Das Schnittmuster kann Schnittlinien für mehrere Größen enthalten. Wählen Sie die richtige Schnittlinie oder die Schnittmuster Teile für Ihre Größe aus.
- Legen Sie vor dem **SCHNEIDEN** alle Teile entsprechend dem Auflageplan auf den Stoff. Stecken Sie. (**Die Auflagepläne zeigen die ungefähre Position der Schnittmuster Teile; die Position kann je nach Schnittmustergröße variieren. Position kann je nach Größe des Schnittmusters variieren.**) Schneiden Sie **GENAU** aus, indem Sie die Kerben nach außen schneiden.
- Bevor Sie das Schnittmuster entfernen, **ÜBERTRAGEN SIE DIE MARKIERUNGEN** und Konstruktionslinien auf die linke Seite des Stoffes, indem Sie die Methode mit Nadel und Kreidestift oder Pauspapier und Schneiderrad verwenden. Markierungen, die auf der rechten Seite des Stoffes benötigt werden, sollten Faden nachgezeichnet werden.
- HINWEIS:** Kästchen mit gestrichelten Linien (a1 bis c1) in den Auflageplänen stellen Teile dar, die nach den angegebenen Maßen geschnitten wurden.

ZUSCHNITTPLÄNE

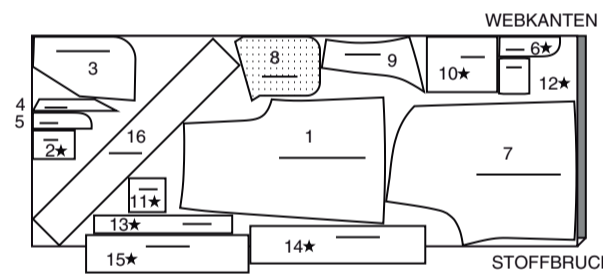
SHORTS A

TEILE: 1 2 3 4 5 6 7 8 9 10 11 12 13 14 15 16

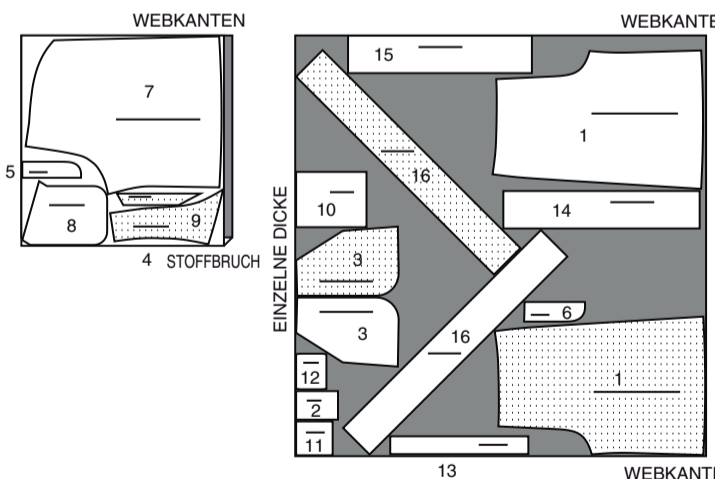
115 CM
MIT STRICHRICHTUNG
ALLE GRÖSSEN



150 CM
MIT STRICHRICHTUNG
GRÖSSEN 34-40-36-38-40-42-44-46



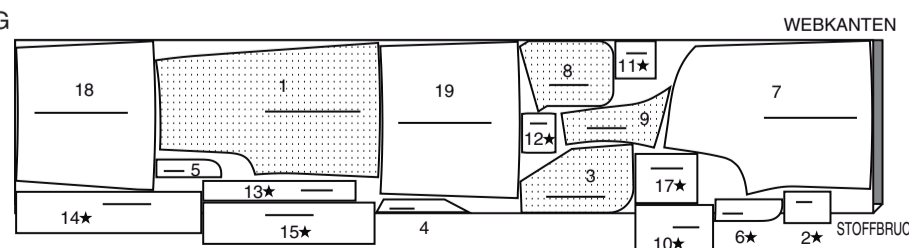
150 CM
MIT STRICHRICHTUNG
GRÖSSEN 48-50-52



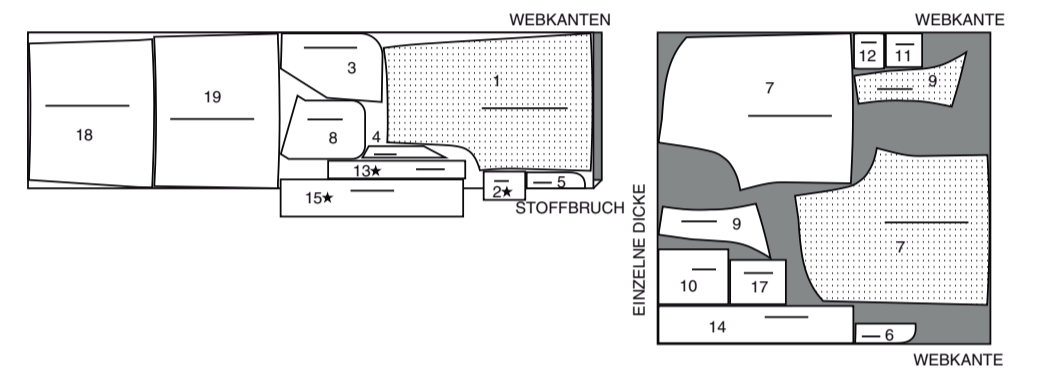
HOSE B

TEILE: 1 2 3 4 5 6 7 8 9 10 11 12 13 14 15 17 18 19

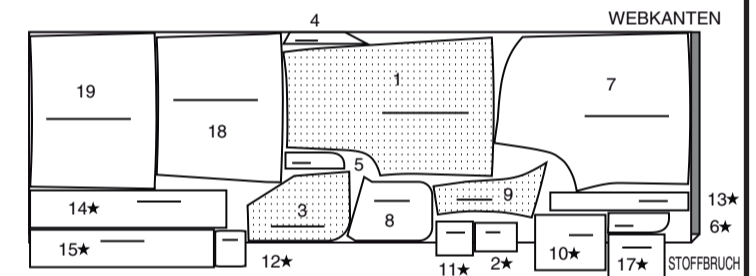
115 CM
MIT STRICHRICHTUNG
GRÖSSEN 34-36-38
40 42 44



115 CM
MIT STRICHRICHTUNG
GRÖSSEN 46-48-50-52



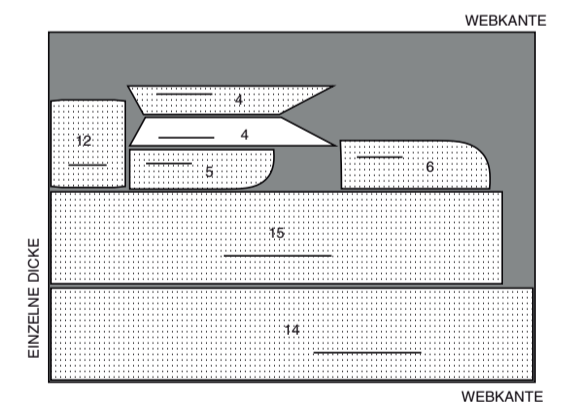
150 CM
MIT STRICHRICHTUNG
ALLE GRÖSSEN



EINLAGE A,B

TEILE: 4 5 6 12 14 15

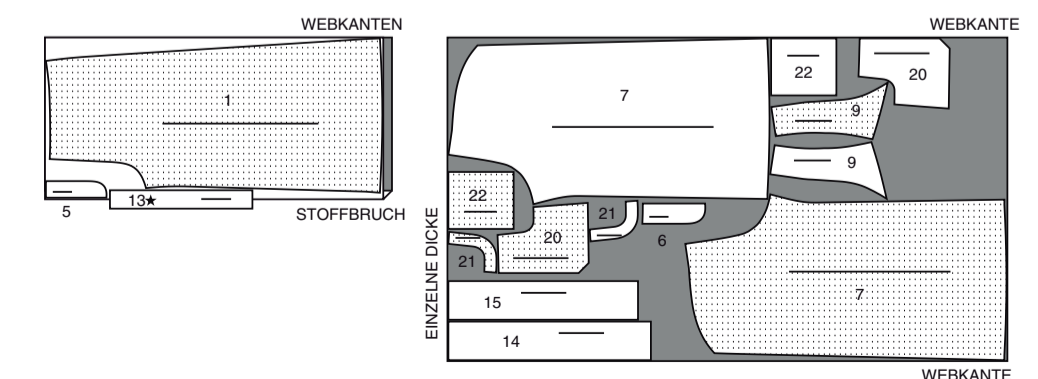
51 CM
OHNE STRICHRICHTUNG
ALLE GRÖSSEN



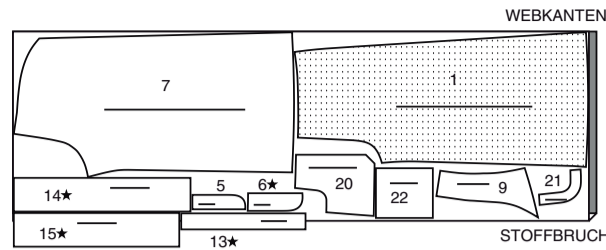
HOSE C

TEILE: 1 5 6 7 9 13 14 15 20 21 22

115 CM
MIT STRICHRICHTUNG
ALLE GRÖSSEN



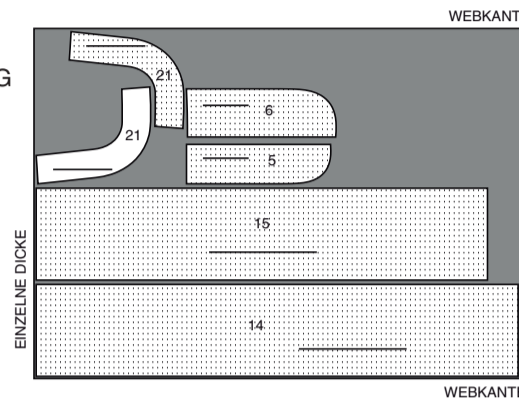
150 CM
MIT STRICHRICHTUNG
ALLE GRÖSSEN



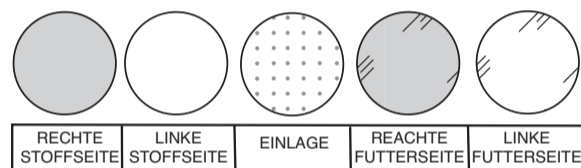
EINLAGE C

TEILE: 5 6 14 15 21

51 CM
OHNE STRICHRICHTUNG
ALLE GRÖSSEN

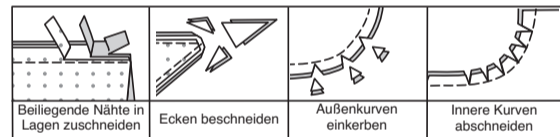


**NÄHINFORMATIONEN
STOFFSCHLÜSSEL**



NAHTZUGABEN

Es sind 1.5 cm Nahtzugaben im Schnittmuster berücksichtigt, sofern nicht anders angegeben.



STECKEN UND ANPASSEN

Stecken oder heften Sie die Nähte, RECHTS AUF RECHTS, mit passenden Einkerbungen. Passen Sie das Kleidungsstück an, bevor Sie die Hauptnähte nähen.

BÜGELN

Bügeln Sie die Nahtzugaben flach; öffnen Sie sie dann, sofern nicht anders angegeben. Stecken Sie wo nötig, damit sie flach liegen.

GLOSSAR

Für Nähmethoden in **FETT** gedruckter Schrift ist ein Video mit Nähanleitung verfügbar.

Scannen Sie den **QR CODE**, um die Videos anzusehen:

KNAPPKANTIG STEPPEN- Siehe Video zum knappkantig steppen.

VERSÄUBERN- Siehe Nähte: Video um die Nahtzugaben zu versäubern.

KAPRNAHT - Siehe Video zum Nähen von einer Kappnaht.

SCHMALER SAUM- Siehe Video zum Nähen von schmalen Säumen.

SÄUMEN- siehe Video zum Säumen.

FESTSTIPPEN - Siehe Video um einen Steppstich fest zu machen.

ABSTIPPEN- siehe Video zum Absteppen.

UNTERSTIPPEN- siehe Video zum Untersteppen.

NÄHTUTORIALS



Erweitern Sie Ihre Fähigkeiten durch kurze, leicht verständliche Videos unter simplicity.com/sewingtutorials.

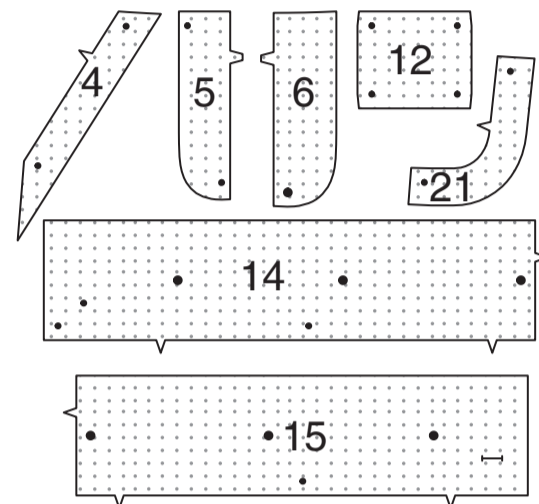
HOSE A, B, C

OPTIONALER NAHTABSCHLUSS: Nahtzugaben können mit einer **KAPRNAHT** versäubert werden, oder bügeln Sie nach dem Absteppen der Nähte nach hinten oder zu einer Seite hin und **STIPPEN** Sie sie **KNAPPKANTIG** und **STIPPEN** Sie sie **AB**.

HINWEIS: Unter jeder Unterüberschrift wird, sofern nicht anders angegeben, das erste Modell abgebildet.

EINLAGE

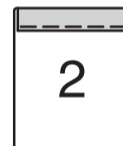
Schneiden Sie die Ecken der **EINLAGE** wie gezeigt zu. Befestigen Sie die Einlage auf der linken Seite jedes passenden **STOFFABSCHNITTS** gemäß den Anweisungen des Herstellers.



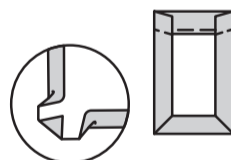
VORDERTEIL

MODELLE A, B:

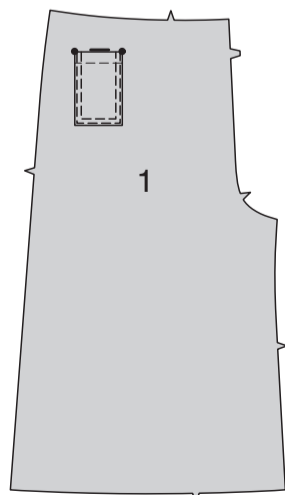
Nähen Sie einen 2.5 cm **SCHMALEN SAUM** an der Oberkante der **RECHTEN SEITENTASCHE** (2).



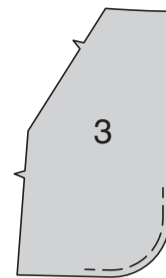
Schlagen Sie die Nahtzugaben an den Seiten und der Unterkante ein und falten Sie die Ecken diagonal. Bügeln Sie.



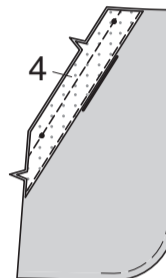
Stecken Sie die Tasche auf das rechte **VORDERTEIL** (1), wobei die großen Punkte übereinstimmen. **STIPPEN** Sie die Seiten- und Unterkanten **KNAPPKANTIG** und **STIPPEN** Sie sie **AB**.



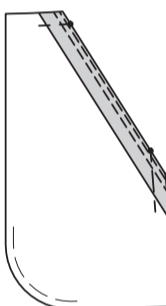
Nähen Sie die gebogenen Kanten der **TASCHE** (3) mit langen Maschinenstichen 1 cm von der Schnittkante entfernt, wie gezeigt.



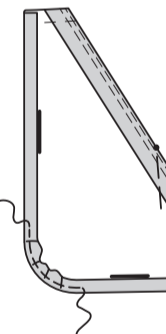
VERSÄUBERN Sie die lange nicht eingekerbte Kante des **TASCHENBESATZES** (4). Stecken Sie den Taschenbesatz rechts auf rechts an die obere Seitenkante der Tasche, wobei die kleinen Punkte übereinstimmen. Nähen Sie. Beschneiden.



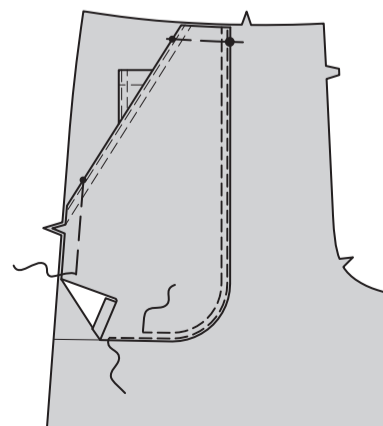
Wenden Sie den Besatz nach innen. Bügeln Sie. **STIPPEN** Sie die fertige Kante **KNAPPKANTIG** und **STIPPEN** Sie sie **AB**. Heften Sie die Ober- und Seitenkanten.



Schlagen Sie die Nahtzugaben an den Vorder- und Unterkanten ein; ziehen Sie an den Fäden, um die Fülle an den Rundungen einzuhalten. Bügeln Sie.

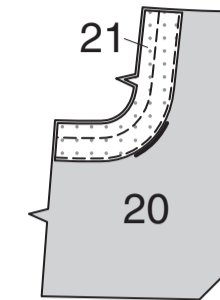


Stecken Sie die Tasche auf das **VORDERTEIL**, wobei die Symbole übereinstimmen und die gebügelten Kanten entlang der Ansatzlinie liegen. **STIPPEN** Sie die gebügelten Kanten **KNAPPKANTIG** und **STIPPEN** Sie sie **AB**. Heften Sie die Ober- und Seitenkanten.

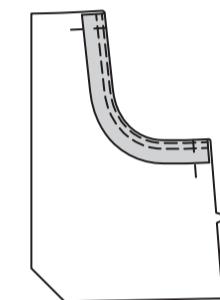


MODELL C:

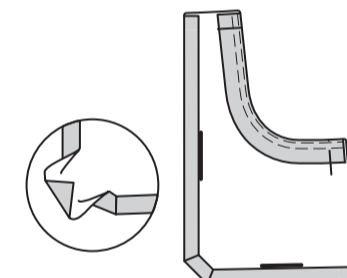
VERSÄUBERN Sie die lange nicht eingekerbte Kante des **TASCHENBESATZES** (21). Stecken Sie den Taschenbesatz rechts auf rechts an die obere Seitenkante der **TASCHE** (20), wobei die kleinen Punkte übereinstimmen. Nähen Sie. Beschneiden.



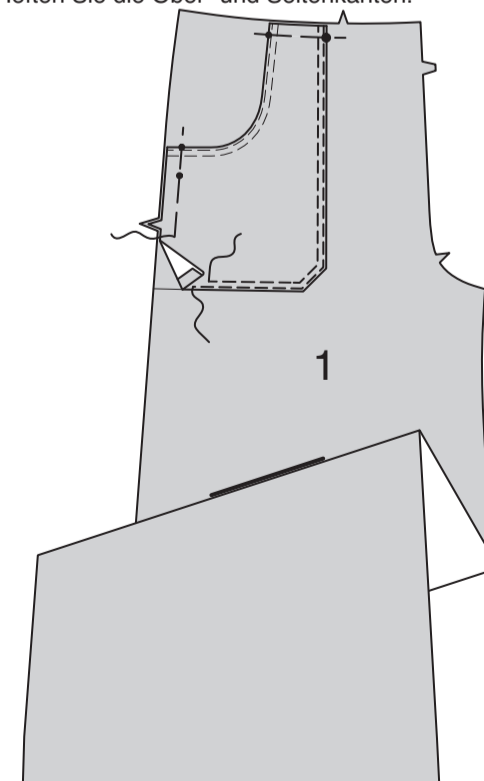
Wenden Sie den Besatz nach innen. Bügeln Sie. **STIPPEN** Sie die fertige Kante **KNAPPKANTIG** und **STIPPEN** Sie sie **AB**. Heften Sie die Ober- und Seitenkanten.



Schlagen Sie die Nahtzugaben an den Vorder- und Unterkanten ein und falten Sie die Ecken diagonal. Bügeln Sie.

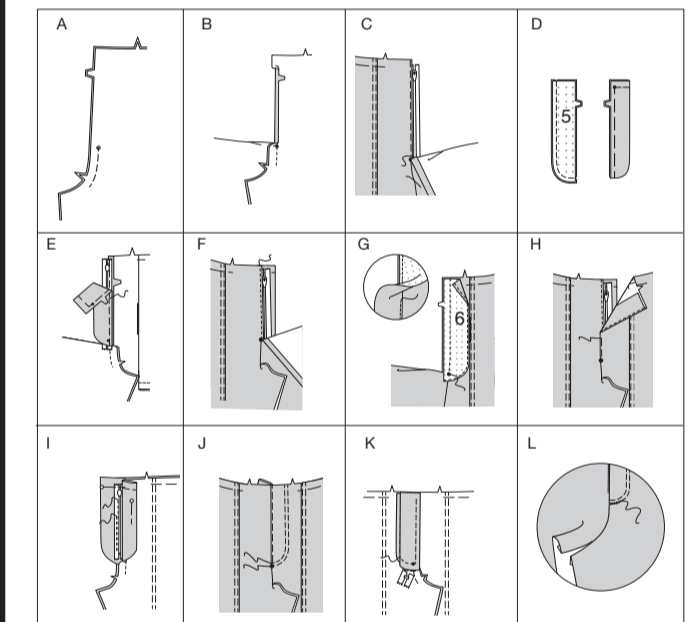


Stecken Sie die Tasche auf das **VORDERTEIL**, wobei die Symbole übereinstimmen und die gebügelten Kanten entlang der Ansatzlinie liegen. **STIPPEN** Sie die gebügelten Kanten **KNAPPKANTIG** und **STIPPEN** Sie sie **AB**. Heften Sie die Ober- und Seitenkanten.

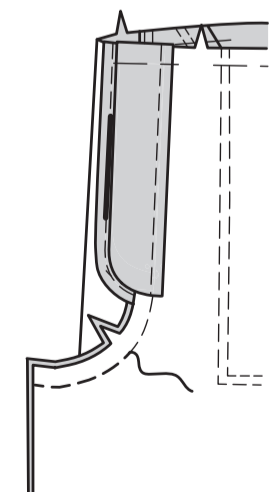


ALLE MODELLE:

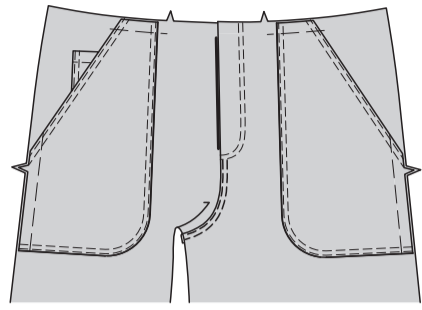
Konstruieren Sie das **Vorderteil** des Hosenschlitzes wie folgt:
A - Nähen Sie die **Vorderteile** in der vorderen Mitte zwischen dem großen Punkt und der Kerbe zusammen.
B - Schlagen Sie die rechte vordere Öffnungskante entlang der Falllinie ein; bügeln.
C - Legen Sie den geschlossenen Reißverschluss (mit der Vorderseite nach oben) unter die rechte vordere Öffnungskante, so dass die gebügelte Kante dicht an den Reißverschlusszähnen und der Reißverschluss am kleinen Punkt anhält. Heften Sie mit einem Reißverschlussfuß dicht an der gebügelten Kante.
D - Nähen Sie die Teile des **RECHTEN HOSENSCHLITZES** (5) entlang der äußeren, ungebügelten Kante mit einer 1 cm langen Naht zusammen, wie gezeigt. Beschneiden. Wenden. Bügeln Sie. Heften Sie die Schnittkanten.
E - Stecken Sie den rechten Hosenschlitz auf der Innenseite an die rechte vordere Öffnungskante (über dem Reißverschluss), wobei die Kerben und kleinen Punkte übereinstimmen und die Schnittkanten gleichmäßig sind. Heften Sie entlang der vorherigen Heftung für den Reißverschluss.
F - Nähen Sie auf der Außenseite mit einem Reißverschlussfuß dicht an der gebügelten Kante des **Vorderteils** durch alle Lagen.
G - **VERSÄUBERN** Sie die Außenkante des linken **BESATZES DES HOSENSCHLITZES** (6). Stecken Sie den Besatz des Hosenschlitzes an der linken vorderen Öffnungskante, wobei die Kerben und großen Punkte übereinstimmen.
H - Nähen Sie, endend am großen Punkt. Beschneiden. **STIPPEN** Sie den Hosenschlitzbesatz **UNTER**. Wenden Sie den Besatz nach innen.
H - Lappen Sie das linke **Vorderteil** über das rechte, wobei die Mittelpunkte übereinstimmen. Heften Sie dicht an der Kante durch alle Dicken.
I - Stecken Sie den rechten Hosenschlitz aus dem Weg. Öffnen Sie den Hosenschlitzbesatz. Stecken Sie das restliche Reißverschlussband an den Besatz des Hosenschlitzes, lassen Sie dabei das linke **Vorderteil** frei. Nähen Sie mit einem Reißverschlussfuß dicht an den Reißverschlusszähnen und entlang der Mitte des Reißverschlussbandes.
J - Wenden Sie den Besatz nach unten. Nähen Sie auf der Außenseite das linke **Vorderteil** entlang der Nahtlinie, lassen Sie dabei den rechten Hosenschlitz frei. Nähen Sie erneut mit 6 mm Abstand innerhalb der vorherigen Naht, wie gezeigt.
K - Wenden Sie den rechten Hosenschlitz fest zurück. Heften Sie auf der Innenseite die Schlitz und den Besatz an der unteren Kante zusammen, wie gezeigt. Schneiden Sie das überschüssige Reißverschlussband ggf. bis zur Unterkante der Schlitz zurück.
L - Falls gewünscht, nähen Sie auf der Außenseite mit der Maschine einen Riegel über das untere Ende des Hosenschlitzes durch alle Dicken.



Nähen Sie den Rest der **Schrittnaht** und schließen Sie dabei an die vorherige Naht an. Bügeln Sie die Nahtzugaben zum linken **Vorderteil**.

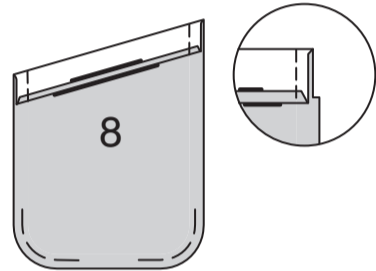


STEPHEN Sie die linke vordere Naht unterhalb der Naht **KNAPPKANTIG** und **STEPHEN** Sie sie **AB**.

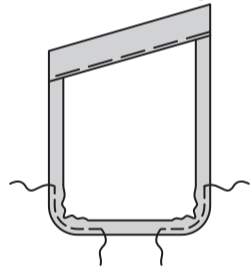


RÜCKENTEIL UND TASCHEN

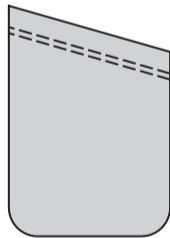
MODELLE A, B:
Nähen Sie die gebogenen Kanten der GESÄSSTASCHE (8) mit langen Maschinestichen 1 cm von der Schnittkante entfernt, wie gezeigt. Schlagen Sie 6 mm an der Oberkante jeder Tasche ein. Bügeln Sie. Wenden Sie die Oberkante entlang der Faltnie nach außen; nähen Sie die Enden. Beschneiden.



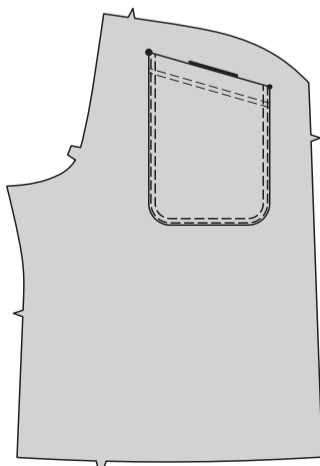
Wenden Sie die Oberkante der Tasche nach innen, schlagen Sie die Nahtzugaben an den verbleibenden Kanten ein; ziehen Sie die Fäden, um die Fülle an den Kurven einzuhalten. Bügeln Sie. Heften Sie dicht an der inneren gebügelt Kante.



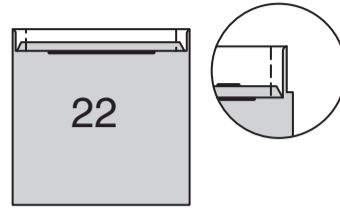
STEPHEN Sie entlang der Heftung **AB**. **OPTIONAL: STEPPEN** Sie erneut 6 mm oberhalb der vorherigen Naht **AB**.



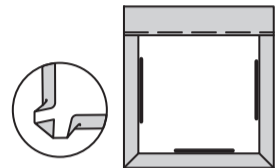
Stecken Sie die Tasche mit passenden Symbolen auf das RÜCKENTEIL (7). **STEPHEN** Sie die Seiten- und Unterkanten **KNAPPKANTIG** und **AB**, dabei die oberen Enden verstärken.



MODELL C:
Schlagen Sie 6 mm an der Oberkante jeder GESÄSSTASCHE (22) ein. Bügeln Sie. Wenden Sie die Oberkante entlang der Faltnie nach außen. Nähen Sie die Enden. Beschneiden.



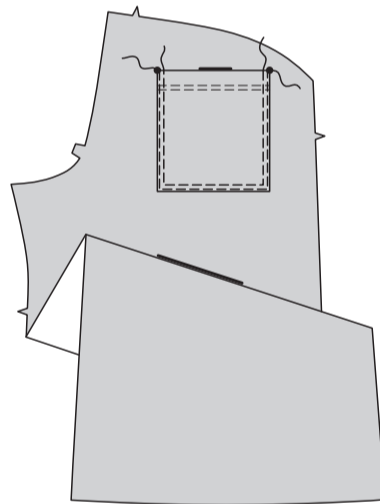
Wenden Sie die Oberkante der Tasche nach innen, schlagen Sie die verbleibenden Nahtzugaben ein und falten Sie die Ecken diagonal. Bügeln Sie. Heften Sie dicht an der inneren gebügelt Kante.



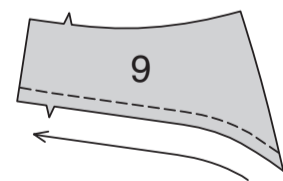
STEPHEN Sie entlang der Heftung **AB**. **STEPHEN** Sie erneut 6 mm oberhalb der vorherigen Naht **AB**.



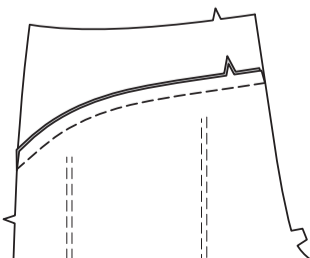
Stecken Sie die Tasche auf das Rückenteil, wobei die Symbole übereinstimmen. **STEPHEN** Sie die Seiten- und Unterkanten **KNAPPKANTIG FEST** und **AB**, dabei die oberen Enden verstärken.



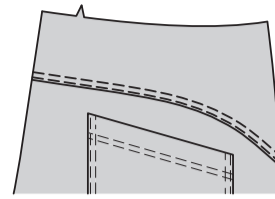
ALLE MODELLE:
STEPHEN Sie die Unterkante der RÜCKW. PASSE (9) in der Pfeilrichtung **FEST**.



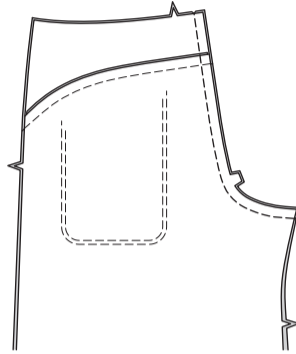
Stecken Sie die rückw. Passe an die Oberkante des Rückenteils und schneiden Sie die rückw. Passe ein, wo nötig. Heften. Nähen Sie. Bügeln Sie die Nahtzugaben zur rückw. Passe.



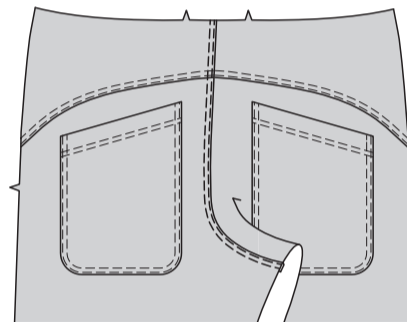
STEPHEN Sie die Naht der rückw. Passe **KNAPPKANTIG** und **STEPHEN** Sie sie **AB**.



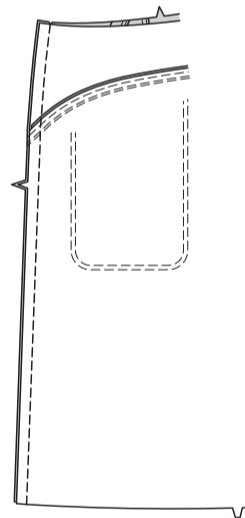
Nähen Sie die Rückenteile in der hinteren Mitte zusammen. Bügeln Sie die Nahtzugaben zum linken Rückenteil.



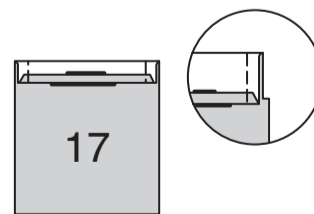
STEPHEN Sie die linke hintere Naht **KNAPPKANTIG** und **STEPHEN** Sie sie **AB**.



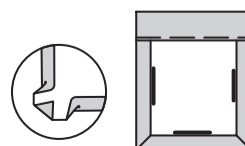
Nähen Sie das Rückenteil an den Seiten an das Vorderteil.



MODELL B:
Schlagen Sie 6 mm an der Oberkante der MITTLEREN TASCHEN (17) ein. Bügeln Sie. Wenden Sie die Oberkante entlang der Faltnie nach außen. Nähen Sie die Enden. Beschneiden.



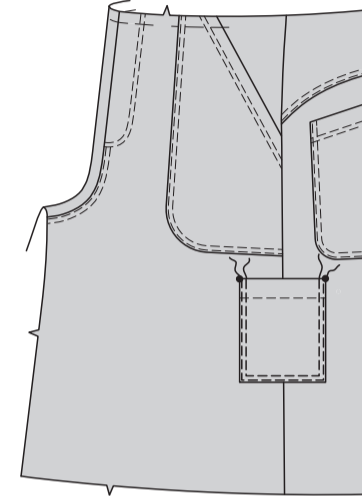
Wenden Sie die Oberkante der Tasche nach innen, schlagen Sie die verbleibenden Nahtzugaben ein und falten Sie die Ecken diagonal. Bügeln Sie. Heften Sie dicht an der inneren gebügelt Kante.



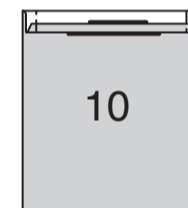
STEPHEN Sie entlang der Heftung **AB**.



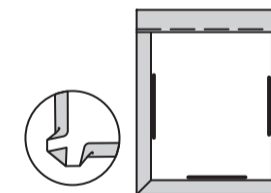
Stecken Sie die Tasche an das linke Vorder- und Rückenteil, wobei die Symbole übereinstimmen. **STEPHEN** Sie die Seiten- und Unterkanten **KNAPPKANTIG** und **AB**, dabei die oberen Enden verstärken.



MODELLE A, B:
Schlagen Sie 6 mm an der Oberkante der LINKEN SEITENTASCHE (10) ein. Bügeln Sie. Wenden Sie die Oberkante entlang der Faltnie nach außen. Nähen Sie die Enden. Beschneiden.



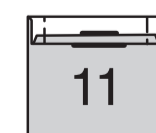
Wenden Sie die Oberkante der Tasche nach innen, schlagen Sie die verbleibenden Nahtzugaben ein und falten Sie die Ecken diagonal. Bügeln Sie. Heften Sie dicht an der inneren gebügelt Kante.



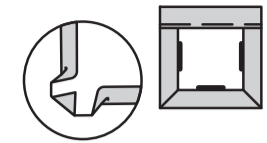
STEPHEN Sie entlang der Heftung **AB**.



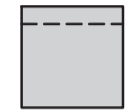
Schlagen Sie 6 mm an der Oberkante der UNTEREN TASCHEN (11) ein. Bügeln Sie. Wenden Sie die Oberkante entlang der Faltnie nach außen. Nähen Sie die Enden. Beschneiden.



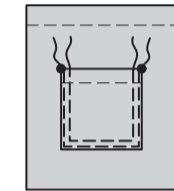
Wenden Sie die Oberkante der Tasche nach innen, schlagen Sie die verbleibenden Nahtzugaben ein und falten Sie die Ecken diagonal. Bügeln Sie. Heften Sie dicht an der inneren gebügelt Kante.



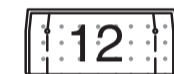
STEPHEN Sie entlang der Heftung **AB**.



Stecken Sie die untere Tasche auf die linke Seitentasche, wobei die Symbole übereinstimmen. **STEPHEN** Sie die Seiten- und Unterkanten **KNAPPKANTIG** und **AB**, dabei die oberen Enden verstärken.



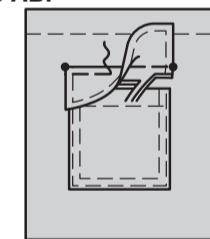
Falten Sie die UNTERE KLASPE (12) RECHTS AUF RECHTS entlang der Faltnie zusammen und nähen Sie die Enden. Beschneiden.



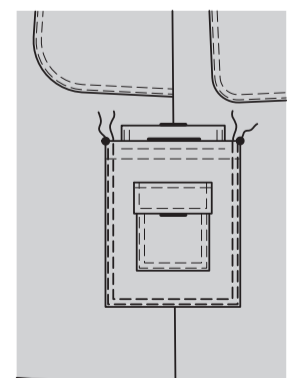
Wenden. Bügeln Sie. Heften Sie die Schnittkanten zusammen. **STEPHEN** Sie die fertigen Kanten **AB**.



Stecken Sie die untere Klappe auf die linke Seitentasche, wobei die Symbole übereinstimmen und die Nahtlinie entlang der Klappenlinie verläuft. Nähen Sie entlang der Nahtlinie. Beschneiden Sie die Nahtzugabe der Klappe auf knapp 6 mm und achten Sie darauf, dass Sie die Tasche nicht zuschneiden. Schlagen Sie die Klappe nach unten. Bügeln Sie. **STEPHEN** Sie die obere Kante der Klappe **AB**.

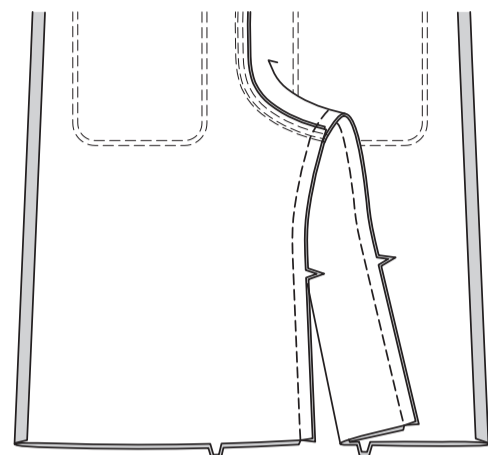


Stecken Sie die linke Seitentasche an das linke Vorder- und Rückenteil, wobei die Symbole übereinstimmen. **STEPHEN** Sie die Seiten- und Unterkanten **KNAPPKANTIG** und **AB**, dabei die oberen Enden verstärken.



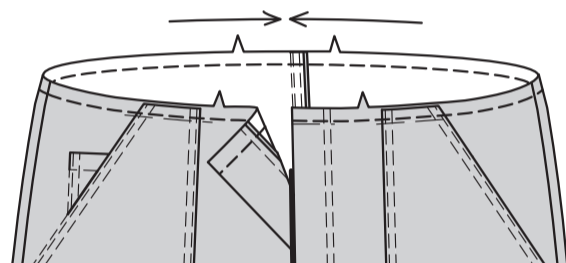
ALLE MODELLE:

Stecken Sie das Vorderteil auf das Rückenteil rechts auf rechts an den inneren Beinkanten. Nähen Sie in einer durchgehenden Naht.

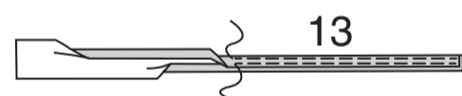


TRÄGER, BUND UND ABSCHLUSS

STEPHEN Sie die Oberkante des Kleidungsstücks in Pfeilrichtung **FEST**.



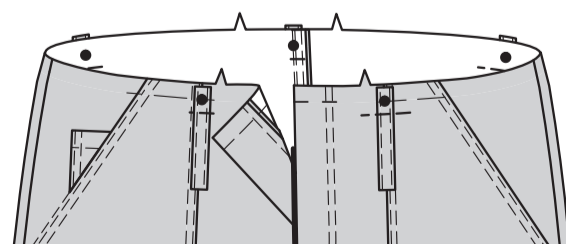
Schlagen Sie 6 mm an den langen Kanten der TRÄGER (13) ein; bügeln Sie. **LINKS AUF LINKS** falten Sie die Träger der Länge nach, so dass die Schnittkanten gerade sind; bügeln. **STEPHEN** Sie wie gezeigt **KNAPPKANTIG**.



Schneiden Sie die Träger in fünf Abschnitte mit einer Länge von je 9.8 cm. **HINWEIS:** Es wurde eine zusätzliche Länge berücksichtigt.



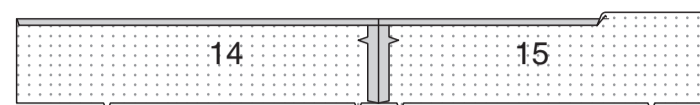
Stecken Sie die Träger an der oberen Hosenkante fest, wobei Sie ein Ende über die großen Punkten zentrieren und die Schnittkanten gerade halten. Heften Sie entlang der Taillennaht. Nähen Sie die Träger 1.3 cm unterhalb der Nahtlinie fest.



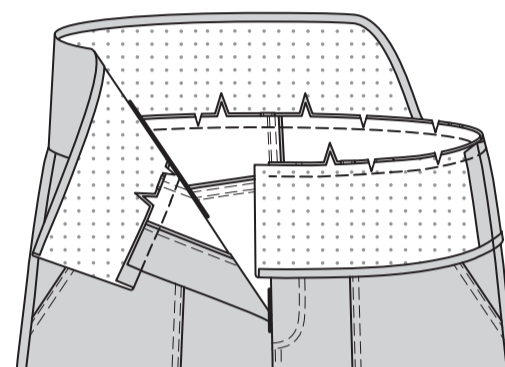
Nähen Sie den **RECHTEN BUND** (14) an der hinteren Mitte auf den **LINKEN BUND** (15).

Wenden Sie die Nahtzugabe an der langen nicht eingekerbten Kante des Bundes. Bügeln Sie.

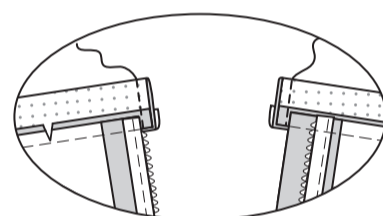
Beschneiden Sie die gebügelte Nahtzugabe auf 1 cm.



Stecken Sie den Bund rechts auf rechts auf das Kleidungsstück, wobei die Mitten übereinstimmen, setzen Sie kleine Punkte an den Seitennähten und schneiden Sie das Kleidungsstück gegebenenfalls ein. Heften. Nähen Sie. Beschneiden. Bügeln Sie die Nahtzugaben in Richtung Bund.



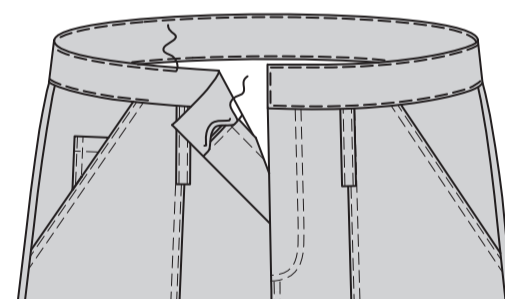
Rechts auf rechts den Bund entlang der Falllinie falten. Nähen Sie die Enden. Beschneiden.



Wenden Sie den Bund nach innen. Bügeln Sie.

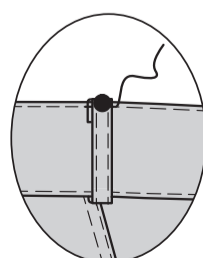
SÄUMEN Sie die gebügelte Kante über die Naht.

STEPHEN Sie alle Kanten des Bundes **KNAPPKANTIG**.

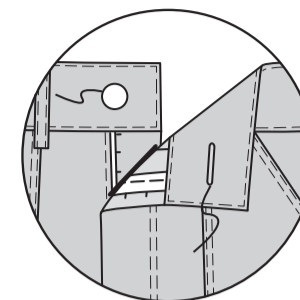


Schlagen Sie an den verbleibenden Enden der Träger 6 mm ein. Bügeln Sie.

Wenden Sie Träger über den Bund nach oben, dabei zentrieren Sie das verbleibende Ende über den großen Punkten, sodass die Oberkanten gleichmäßig sind. Heften. Nähen Sie dicht an den gebügelten Kanten durch alle Dicken.



Nähen Sie Knopfloch in den Bund an der Markierung. Nähen Sie einen Knopf am Bund an dem kleinen Punkt.

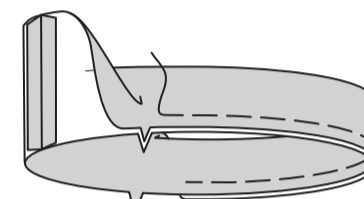


MODELL A:

Nähen Sie die Enden des **BEINBANDES** (16).

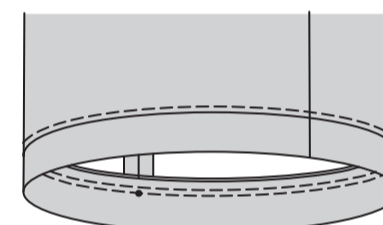
Falten Sie das Beinband der Länge nach in der Mitte **LINKS AUF LINKS**. Bügeln Sie.

Heften Sie die Schnittkanten.



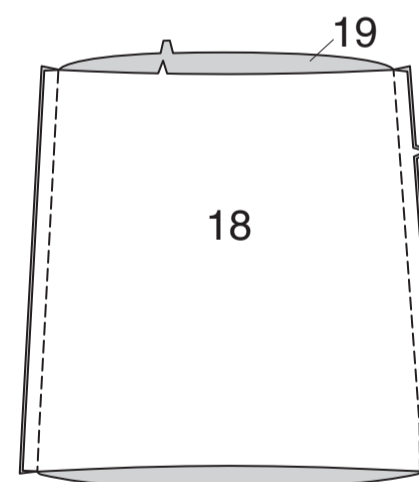
Stecken Sie das Beinband an der unteren Kante der Shorts, setzen Sie den kleinen Punkt an der Seitennaht, wobei die restlichen Nähte übereinstimmen. Nähen Sie. Bügeln Sie die Naht nach oben.

STEPHEN Sie die Obernaht **AB**, wie gezeigt.



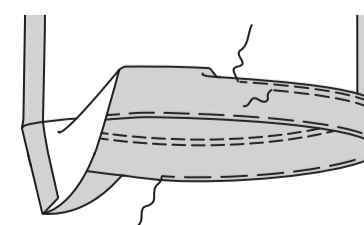
MODELL B:

Nähen Sie das **UNTERE VORDERTEIL** (18) und das **UNTERE RÜCKENTEIL** (19) an den Seiten- und Innenbeinnähten zusammen, wie gezeigt.

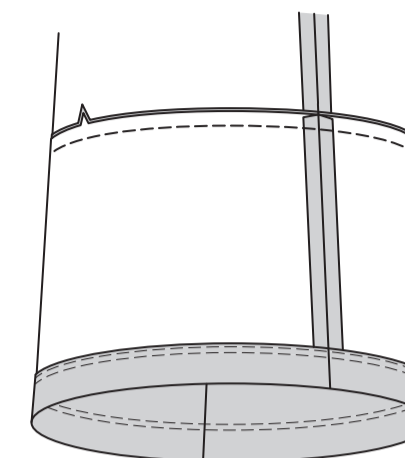


Schlagen Sie den unteren vorderen und hinteren Saum um 5 cm nach oben um. Heften Sie dicht an der Falte. Drehen Sie 6 mm an der Schnittkante ein. Heften Sie den Saum dicht an der Oberkante fest. Bügeln Sie.

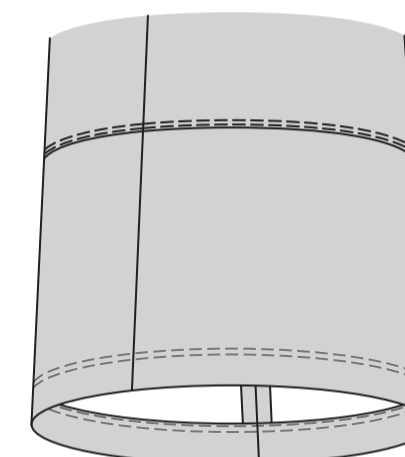
STEPHEN Sie den Saum entlang der oberen Heftung **AB**. **STEPHEN** Sie erneut 6 mm unterhalb der vorherigen Naht **AB**.



Stecken Sie das untere Vorder- und Rückenteil an die Hose, wobei die Nähte übereinstimmen. Nähen Sie. Bügeln Sie die Naht nach oben.



STEPHEN Sie die obere Naht **KNAPPKANTIG** und **STEPHEN** Sie sie **AB**, wie gezeigt.



MODELL C:

63. Schlagen Sie den 5 cm Saum an der Unterkante der Hose nach oben. Heften Sie dicht an der Falte.

Drehen Sie 6 mm an der Schnittkante ein. Heften Sie den Saum dicht an der Oberkante fest.

Bügeln Sie.

STEPHEN Sie den Saum entlang der oberen Heftung **AB**. **STEPHEN** Sie erneut 6 mm unterhalb der vorherigen Naht **AB**.

