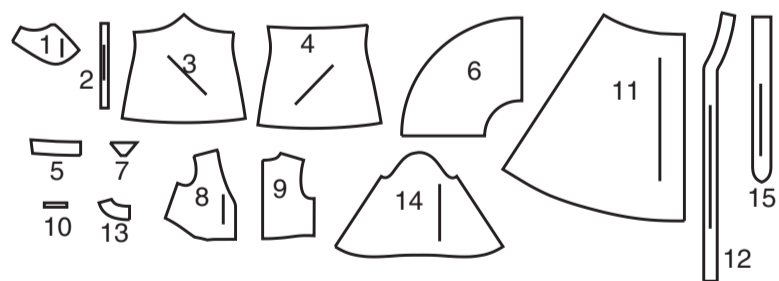


15 PIÈCES DU PATRON



- 1 Corsage devant - A, B
- 2 Bretelle - A, B
- 3 Devant - A, B
- 4 Dos - A, B
- 5 Parementure dos - A, B
- 6 Volant - B
- 7 Incrustation - B
- 8 Corsage devant - C
- 9 Corsage dos - C
- 10 Soutien - C
- 11 Jupe devant et dos - C
- 12 Parementure devant - C
- 13 Parementure dos - C
- 14 Manche - C
- 15 Ceinture nouée - C

MARQUES DU PATRON

- FLÈCHE DU DROIT-FIL:** Posez sur le droit-fil du tissu parallèle à la lisière ou à la pliure.
- LIGNE DE PLIURE:** Placez la ligne sur la pliure du tissu.
- MARQUE DE BOUTONNIÈRE:** Indique la longueur exacte et l'emplacement des boutons.
- MARQUE DE BOUTON:** Indique l'emplacement du bouton.
- ENCOCHES ET SYMBOLES:** Pour faire coïncider les coutures et les détails d'assemblage.
- Indique la Ligne de Poitrine, Ligne de Taille, les Hanches et/ou le Tour de Bras. Les Mesures font référence à la circonférence du Vêtement Fini (Mesures du corps + Aisance du port + Aisance du design). Ajustez le patron si nécessaire. La mesure ne comprend pas les plis, les pinces et les valeurs de couture.
- VALEUR DE COUTURE COMPRISE:** 1.5cm, sauf différemment indiqué, mais pas imprimé sur le patron.

ADAPTER SI NÉCESSAIRE

- Allongez ou raccourcissez aux lignes d'ajustement (=) ou où il est indiqué sur le patron. S'il faut ajouter une longueur considérable, vous pouvez acheter du tissu supplémentaire.
- POUR RACCOURCIR:** Pliez le long de la ligne d'ajustement. Faire une pliure la moitié de la quantité nécessaire. Adhérez en place.
- POUR ALLONGER:** Coupez entre les lignes d'ajustement. Étendez la quantité nécessaire, en tenant les bords parallèles. Adhérez sur le papier.
- Lorsque les lignes de Modification ne se trouvent pas sur le patron, allongez ou raccourcissez au bord inférieur.

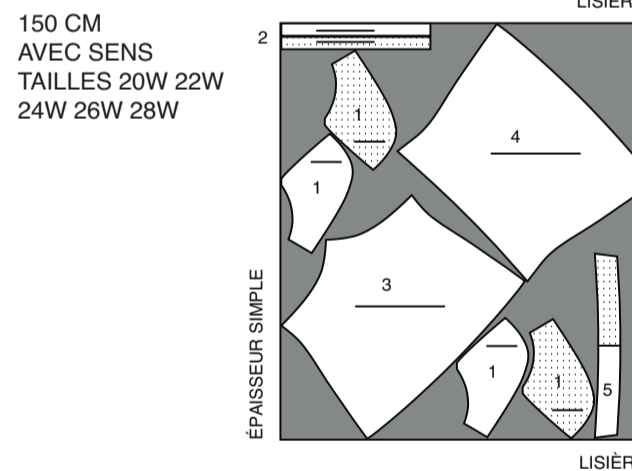
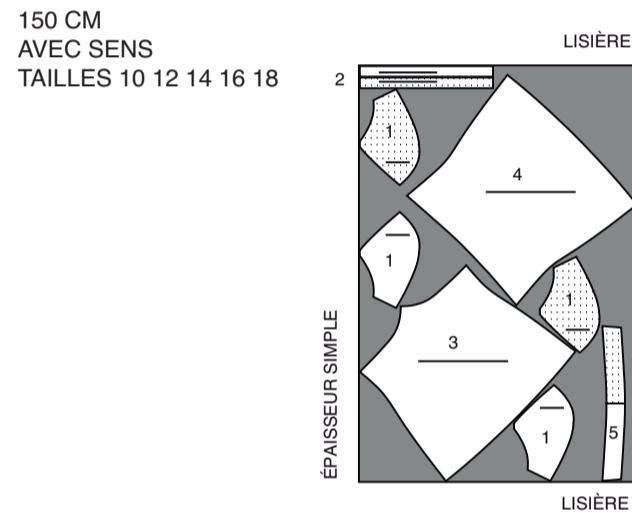
COUPER ET MARQUER

- RÉTRÉCISSEZ LE TISSU** qui n'est pas étiqueté pré-rétréci. Repassez.
- ENTOUREZ LE PLAN DE COUPE** pour le Modèle, la Taille, la Largeur du Tissu.
- Utilisez les plans de coupe **AVEC SENS** pour les tissus à motif ayant un sens, sens, poil ou surfaces nuancées. Puisque la plupart de tissus de tricot ont la surface nuancée, on utilise un plan de coupe avec sens.
- Pour les **ÉPAISSEURS DOUBLES (AVEC PLIURE)**, pliez le tissu endroit contre endroit.
- * **ÉPAISSEURS DOUBLES (SANS PLIURE)** - Pour les tissus avec sens, pliez le tissu transversalement, endroit contre endroit. Marquez comme illustré. Coupez le long de la pliure transversale du tissu (A). Retournez l'épaisseur supérieure sur 180° pour que les flèches aillent dans la même direction et posez-la sur l'épaisseur inférieure, endroit contre endroit (B).
- Pour une **ÉPAISSEUR SIMPLE** - Posez le tissu, endroit vers le haut. (Pour les Tissus à Fourrure, placez le poil vers le bas).
- ★ Coupez d'abord les autres pièces, en laissant assez de tissu pour couper cette pièce. Ouvrez le tissu. Pour les pièces "Coupez 1", coupez la pièce une fois sur une épaisseur simple avec la pièce vers le haut sur l'endroit du tissu.
- La pièce du patron peut avoir des lignes de coupe pour plusieurs tailles. Choisissez la ligne de coupe correcte ou les pièces de patron pour votre taille.
- Avant de **COUPER**, placez toutes les pièces sur le tissu selon le plan de coupe. Épinglez. (Les plans montrent l'emplacement approximatif des pièces de patron, lequel peut varier selon la taille du patron). Coupez **EXACTEMENT**, en maintenant les encoches vers l'extérieur.
- Avant d'enlever le patron, **REPORTEZ LES MARQUES** et les lignes d'assemblage sur l'Envers du Tissu, en utilisant la méthode à Épingles et à Craie ou le Papier à Calquer et la Roulette de Couturière. Les marques nécessaires sur l'endroit du tissu doivent être faites au fil.
- NOTE:** Les parties encadrées avec des pointillées (a! b! c!) dans les plans représentent les pièces coupées selon les mesures données.

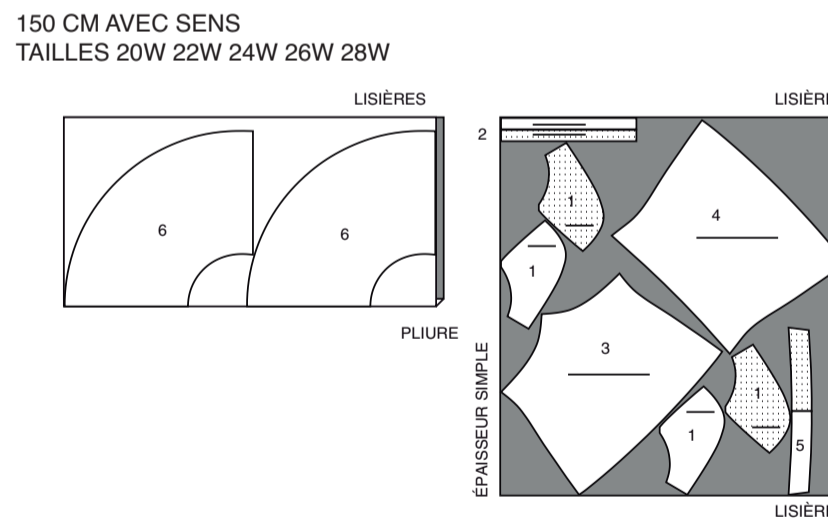
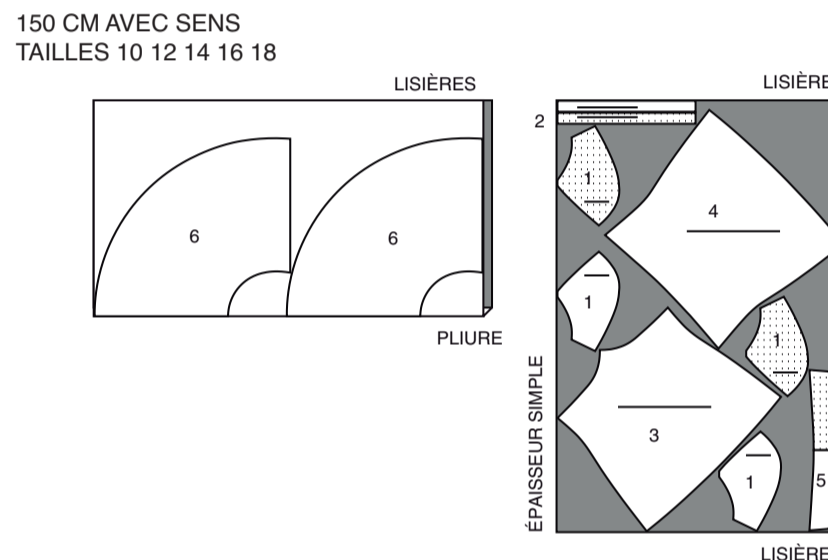
PLANS DE COUPE

ENDROIT DU PATRON	ENVERS DU PATRON	ENDROIT DU TISSU	ENVERS DU TISSU
-------------------	------------------	------------------	-----------------

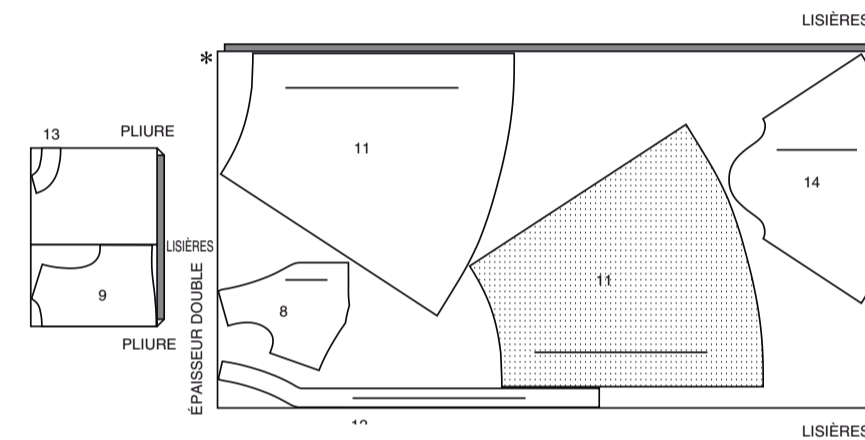
CHEMISE DE NUIT A
UTILISEZ LES PIÈCES : 1 2 3 4 5



CHEMISE DE NUIT B
UTILISEZ LES PIÈCES : 1 2 3 4 5 6

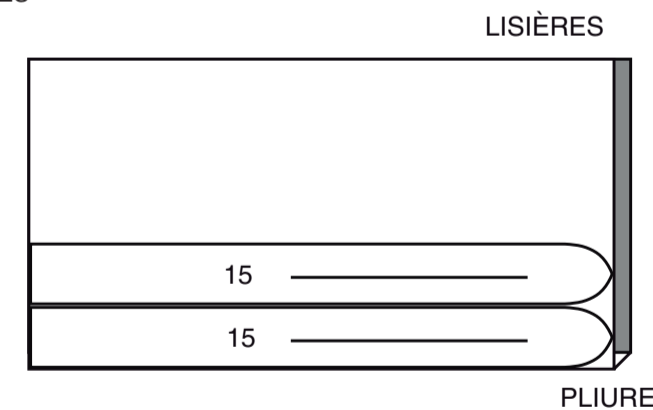


150 CM
AVEC SENS
TAILLES 20W 22W 24W 26W 28W



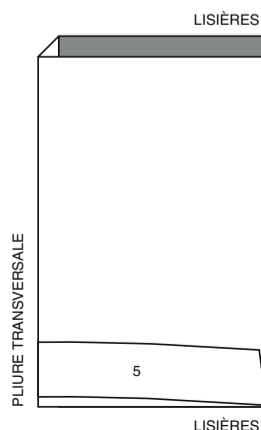
CONTRASTE C
UTILISEZ LA PIÈCE 15

115 CM, 150 CM
AVEC SENS
TOUTES LES TAILLES



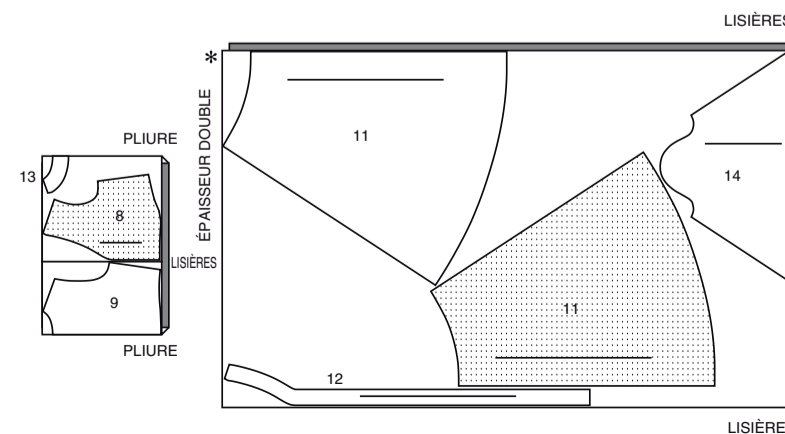
ENTOILAGE A, B
UTILISEZ LA PIÈCE 5

51 CM
TOUTES LES TAILLES



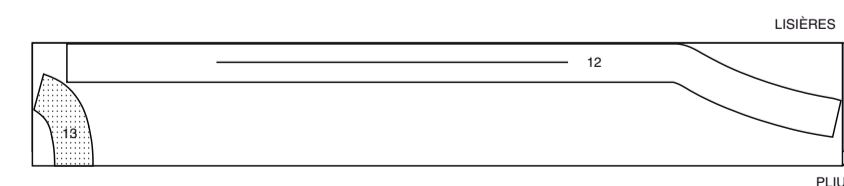
ROBE DE CHAMBRE C
UTILISEZ LES PIÈCES 8 9 11 12 13 14

150 CM AVEC SENS
TAILLES 10 12 14 16 18



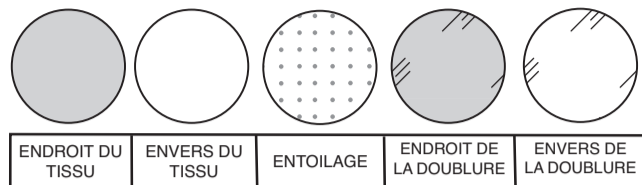
ENTOILAGE C
UTILISEZ LA PIÈCE 12 13

51 CM
TOUTES LES TAILLES



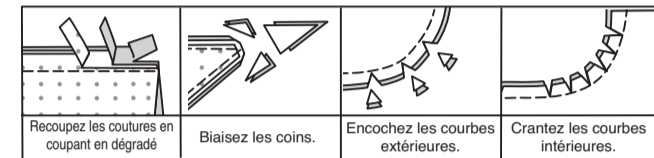
INFORMATION DE COUTURE

LÉGENDE DES CROQUIS



VALEURS DE COUTURE

Utilisez des valeurs de couture de 6 mm sauf indiqué différemment.



ÉPINGLER ET AJUSTER

Épinglez ou bâtissez les coutures, ENDROIT CONTRE ENDROIT, en faisant coïncider les encoches. Ajustez le vêtement avant de piquer les coutures principales.

PRESSER

Pressez les valeurs de couture ensemble; puis ouvrez-les au fer sauf indiqué différemment. Crantez-les si nécessaire de sorte qu'elles restent à plat.

GLOSSAIRE

Les termes de couture imprimés en **CARACTÈRES GRAS** ont l'aide d'une Vidéo de Tutoriel de couture. Scannez le **CODE QR** pour regarder les vidéos :

SOUTENIR/FRONCER – reportez-vous à la vidéo **Froncer** : “coudre deux rangées de fronces”.

OURLET ÉTROIT – reportez-vous à la vidéo **Ourlets** : “coudre des ourlets étroits”.

MANCHE MONTÉE – reportez-vous à la vidéo **Emmanchures/Manches** : “coudre des manches montées”.

POINTS COULÉS – reportez-vous à la vidéo **Points à la main** : “comment faire des points coulés”.

PIQUER DANS LE SILLON – reportez-vous à la vidéo **Points à la machine** : “comment piquer dans le sillon”.

COUPER LA COUTURE – reportez-vous à la vidéo **Coutures** : “comment couper, cranter et dégrader les coutures”.

SOUS-PIQUER – reportez-vous à la vidéo **Points à la machine** : “comment faire une sous-piçure”.



LES PIÈCES DU PATRON SERONT IDENTIFIÉES PAR DES NUMÉROS LA PREMIÈRE FOIS QU'ELLES SERONT UTILISÉES.

PIQUEZ DES COUTURES DE 1.5 CM ENDROIT CONTRE ENDROIT, SAUF INDIQUÉ DIFFÉREMMENT.

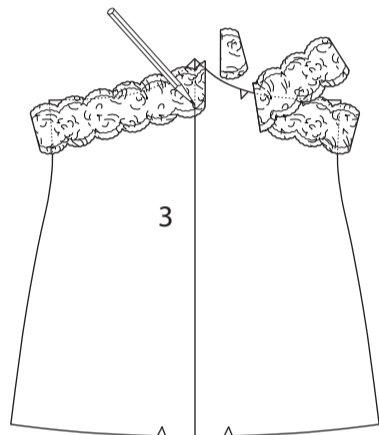
CHEMISE DE NUIT A, B

COUPER LE GALON DE DENTELLE

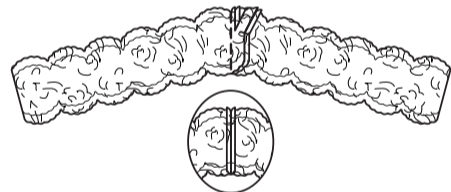
NOTE : Pour les pièces de dentelle, vérifiez les pièces du patron.
Comment voulez-vous que le(s) bord(s) festonné(s) ressemble(nt) au niveau du milieu devant une fois terminé ?
Vous seul pouvez répondre à ces questions, car cela dépend beaucoup de la longueur du feston sur la dentelle que vous avez choisie et varie selon la taille du vêtement que vous faites.

1. POUR LE MODÈLE A – pour faire le galon de dentelle du devant supérieur, placez un galon de dentelle de 8 cm à 10 cm de large par-dessus la pièce du patron du **DEVANT (3)**, ayant les points intérieurs du feston à 1.3 cm au-dessous du bord supérieur du patron et placés sur la marque du milieu devant. La dentelle s'étend au-delà des bords du côté de la pièce du patron, au moins à 1.5 cm au-delà de la ligne du milieu, comme illustré.

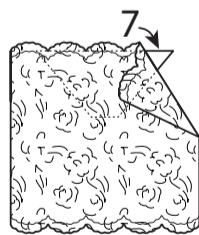
Reportez la marque du milieu du devant sur les pièces de dentelle.



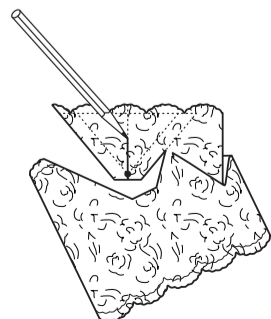
Piquez les pièces de dentelle ensemble au niveau du milieu du devant. Piquez de nouveau par-dessus la piçure précédente. Recoupez la couture à 3 mm. Ouvrez la couture au fer. (Les bords du côté de la dentelle seront recoupés après appliquer la dentelle).



POUR LE MODÈLE B - placez un galon de dentelle de 18 cm de large par-dessus la pièce du patron de l'**INCRUSTATION (7)**, ayant les points intérieurs du feston au même niveau que le bord supérieur du patron et centrés, comme illustré.



Coupez le long des bords restants du patron. Reportez les marques.



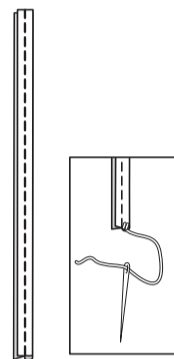
ENTOILAGE

Épinglez l'entoilage sur l'**ENVERS** de la **PAREMENTURE DOS (5)**. Faites adhérer en place en suivant la notice d'utilisation.



BRETELLE

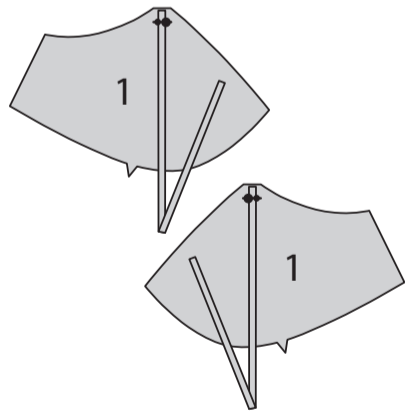
Pliez la **BRETELLE (2)** en deux dans le sens de la longueur, **ENDROIT CONTRE ENDROIT**. Piquez à 1 cm des longs bords, en étendant la bretelle au fur et à mesure.
Avec une aiguille, attachez un fil solide à une extrémité de la bretelle.



Tirez l'aiguille avec le chas vers le devant, à travers la pliure, en retournant la bretelle à l'**ENDROIT**.

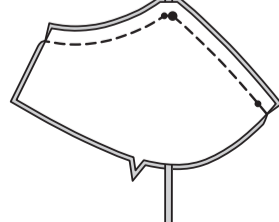


Sur l'**ENDROIT**, bâtissez les bretelles sur le **CORSAGE DEVANT (1)**, en faisant coïncider les petits et les grands cercles et ayant les bords non finis au même niveau.

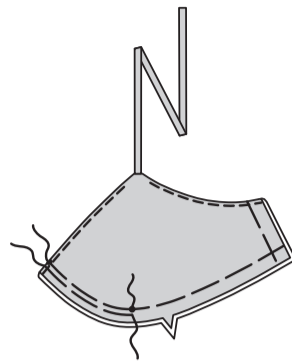


POUR LE MODÈLE A CORSAGE

ENDROIT CONTRE ENDROIT et ayant les bords non finis au même niveau, épinglez les pièces de la parementure corsage devant sur les pièces du corsage devant. Piquez les bords du devant, de la bretelle et de l'emmanchure. **COUPEZ LA COUTURE**.

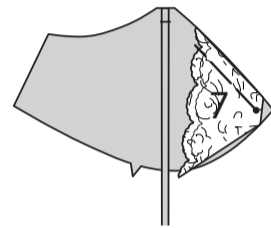


SOUS-PIQUEZ les bords de l'encolure et de l'emmanchure aussi loin que possible. Retournez le corsage ; pressez. Bâtissez ensemble les bords non finis. **FRONCEZ** le bord inférieur du corsage entre le bord du devant et l'encoche.

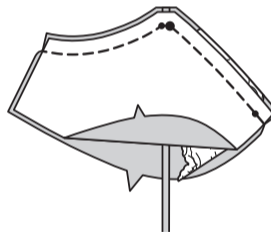


POUR LE MODÈLE B CORSAGE ET INCRUSTATION

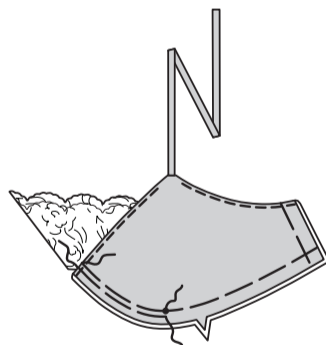
ENDROIT CONTRE ENDROIT et ayant les bords non finis au même niveau, épinglez l'**INCRUSTATION (7)** sur une pièce du corsage devant, en faisant coïncider les petits cercles. Bâtissez.



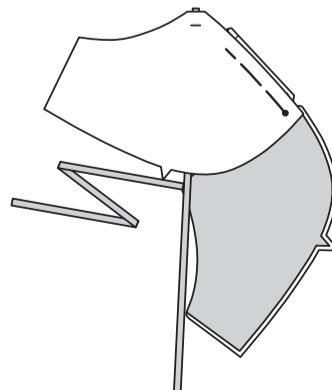
ENDROIT CONTRE ENDROIT et ayant les bords non finis au même niveau, épinglez la parementure de corsage devant sur le corsage devant, (par-dessus l'incrustation). Piquez les bords du devant, de la bretelle et de l'emmanchure. **COUPEZ LA COUTURE**.



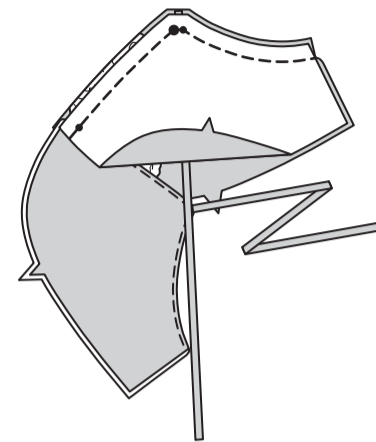
SOUS-PIQUEZ les bords de l'encolure et de l'emmanchure aussi loin que possible. Retournez le corsage ; pressez, en ouvrant au fer l'incrustation.



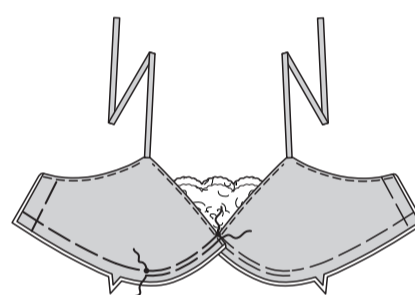
ENDROIT CONTRE ENDROIT et ayant les bords non finis au même niveau, épinglez le bord restant du devant de l'incrustation sur la pièce restante du corsage devant, en faisant coïncider les petits cercles. Bâtissez.



ENDROIT CONTRE ENDROIT et ayant les bords non finis au même niveau, épinglez la parementure de corsage devant restante sur le corsage devant (par-dessus l'incrustation). Piquez les bords du devant, de la bretelle et de l'emmanchure. **COUPEZ LA COUTURE**.



SOUS-PIQUEZ les bords de l'encolure et de l'emmanchure aussi loin que possible. Retournez le corsage ; pressez, en ouvrant au fer l'incrustation. Bâtissez ensemble les bords non finis. **FRONCEZ** le bord inférieur du corsage entre le bord du devant et l'encoche.

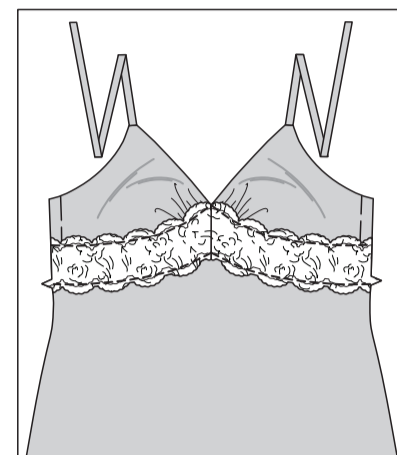


CONTINUEZ COMME SUIT POUR LES DEUX MODÈLES

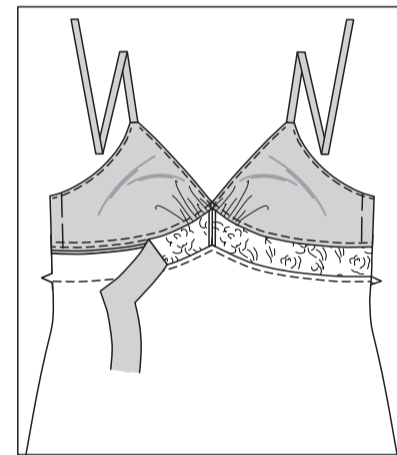
ENDROIT CONTRE ENDROIT et ayant les bords non finis au même niveau, épinglez le corsage sur le **DEVANT (3)**, en faisant coïncider les milieux, les petits cercles et les encoches, en tirant sur le fauil pour ajuster. Piquez, puis piçquez à 3 mm de la première piçure à l'intérieur de la valeur de couture. Pressez la couture vers le devant. **COUPEZ LA COUTURE**. Finissez la couture au point zigzag ou surjetez.



POUR LE MODÈLE A – sur l'**ENDROIT**, épinglez le galon de dentelle du devant supérieur sur le corsage devant avec les points intérieurs du feston à 3 mm au-dessus de la ligne de couture, en faisant coïncider les milieux et les bords du côté. Piquez sur la ligne de couture par-dessus la piçure précédente et le long du bord inférieur du galon à 3 mm au-dessus des points intérieurs du feston.



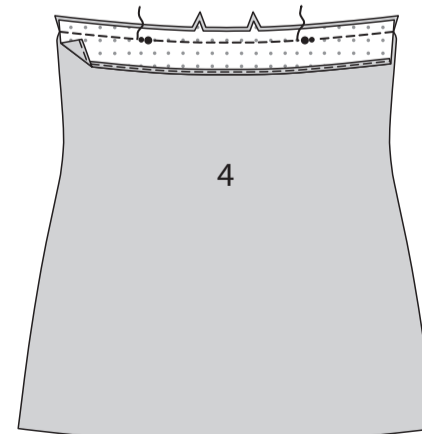
Sur l'**ENVERS** du devant, retirez l'épaisseur de tissu du galon de dentelle du devant supérieur et faites une petite coupe dans le tissu, en veillant à ne pas saisir le galon de dentelle. Coupez le tissu à 6 mm de la ligne de couture, et la piçure du galon inférieur. Finissez le bord non fini au point zigzag ou surjetez.



POUR TOUS LES MODÈLES - piquez à 6 mm du bord inférieur de la **PAREMENTURE DOS (5)**. Rentez le bord inférieur le long de la piçure et piquez près de la pliure.

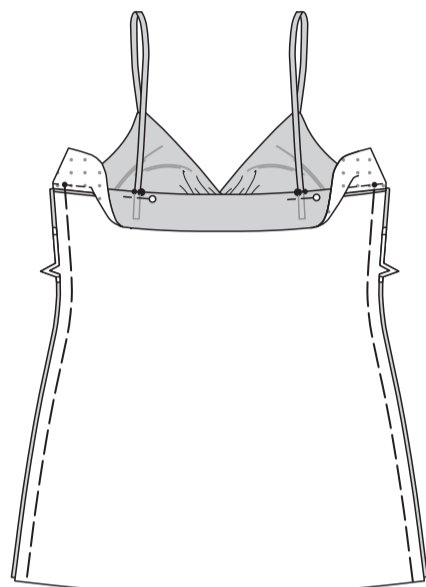


Sur l'**ENDROIT**, épinglez la parementure dos sur le dos, en faisant coïncider les milieux et les encoches. Piquez le bord supérieur, en laissant les ouvertures, entre les petits et les grands cercles intérieurs. **COUPEZ LA COUTURE**.

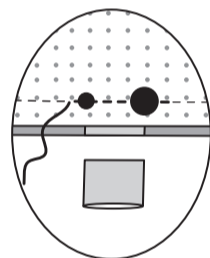


ENDROIT CONTRE ENDROIT et ayant les bords non finis au même niveau, épinglez le devant et le DOS sur les bords du côté, en faisant coïncider les petits cercles et les encoches. Bâissez.

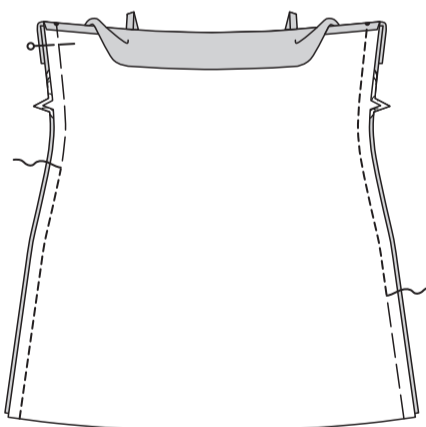
Retournez la parementure vers l'INTÉRIEUR ; pressez. Essayez la chemise de nuit. Enflez les extrémités du dos des bretelles dans les ouvertures. Ajustez de façon confortable ; épinglez.



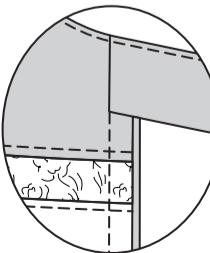
Dépliez la parementure et piquez en fermant les ouvertures. **SOUS-PIQUEZ** la parementure.



Sur l'ENDROIT, épinglez la parementure dos et le dos sur les bords du côté (par-dessus le corsage devant). Piquez les bords du côté à travers toute l'épaisseur.

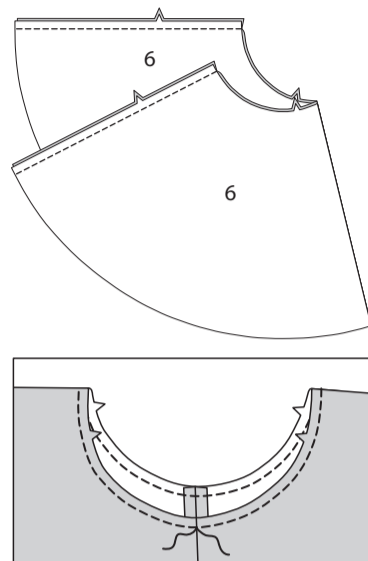


Retournez la parementure vers l'INTÉRIEUR ; pressez, en pressant la couture vers le dos.

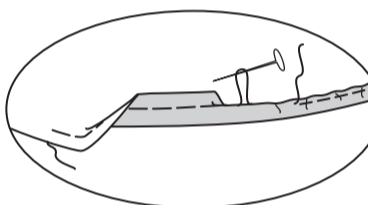


VOLANT B

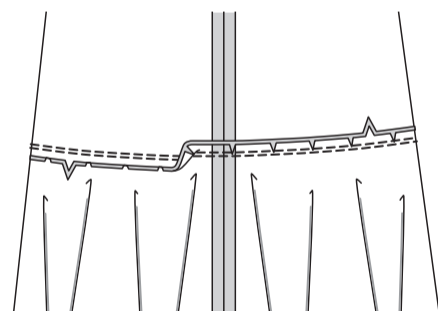
ENDROIT CONTRE ENDROIT et ayant les bords non finis au même niveau, piquez deux pièces du VOLANT (6) ensemble sur les bords du côté. Piquez le bord supérieur du volant à 1.3 cm du bord non fini.



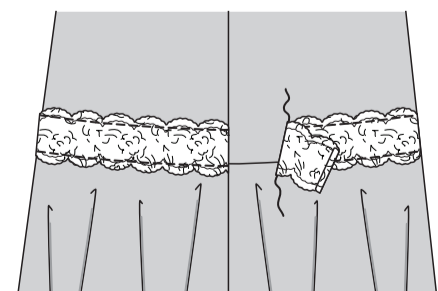
Bâissez à la machine à 6 mm du bord inférieur du volant. Relevez le bord inférieur le long de la valeur de couture d'ourlet ; pressez. Rentez le bord non fini pour rejoindre le pli, en tirant vers le haut la piqûre pour répartir l'ampleur ; pressez. Piquez près du bord intérieur pressé.



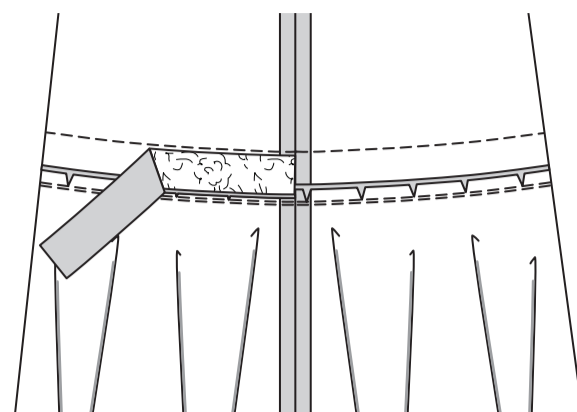
ENDROIT CONTRE ENDROIT et ayant les bords non finis au même niveau, épinglez le bord supérieur du volant sur le bord inférieur du devant et dos, en faisant coïncider les milieux, les coutures et les encoches, en crantant vers la piqûre si nécessaire. Piquez, puis piquez à 3 mm de la première piqûre à l'intérieur de la valeur de couture. Pressez la couture vers le devant et dos. **COUPEZ LA COUTURE.** Finissez la couture au point zigzag ou surjetez.



Sur l'ENDROIT, épinglez le galon de dentelle de 8 cm à 10 cm de large sur le volant avec les points intérieurs du feston sur le bord inférieur à 3 mm au-dessous de la ligne de couture, en rentrant et en superposant les extrémités vers le dos sur une couture latérale. Piquez sur la ligne de couture par-dessus la piqûre précédente, et le long du bord supérieur du galon à 3 mm au-dessous des points intérieurs du feston. Cousez les extrémités de la dentelle ensemble aux **POINTS COULÉS**, en veillant à ne pas saisir le tissu.

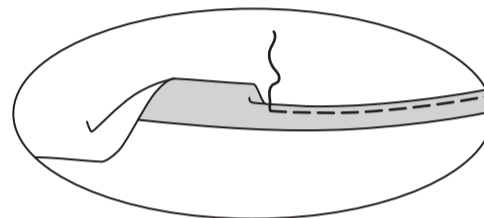


Sur l'ENVERS du devant et dos, tirez sur l'épaisseur en tissu à l'opposé du galon de dentelle et faites une petite coupe dans le tissu, en veillant à ne pas saisir la dentelle. Coupez le tissu à 6 mm à l'opposé de la ligne de couture et de la piqûre supérieure du galon. Finissez le bord non fini au point zigzag ou surjetez.

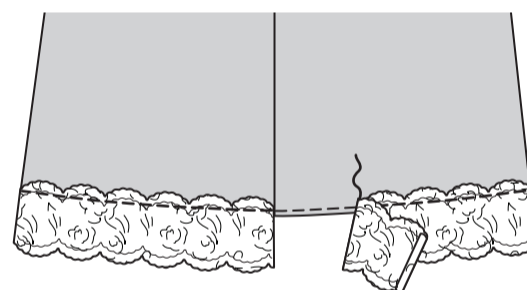


FINITION

POUR LE MODÈLE A - faites un **OURLET ÉTROIT** sur le bord inférieur de la chemise de nuit.



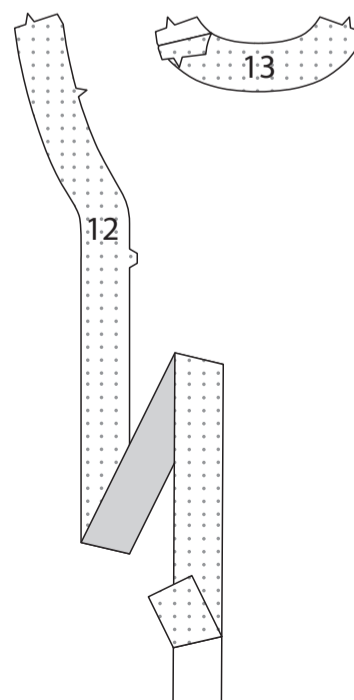
Coupez un morceau de galon de dentelle de 8 cm à 10 cm, de la longueur du bord inférieur de la robe de chambre, plus 2.5 cm. Épinglez le bord supérieur de la dentelle sur le bord inférieur de la robe de chambre avec les points intérieurs du feston à 3 mm au-dessus de la piqûre d'ourlet, en rentrant l'extrémité et en superposant sur une couture latérale. Piquez en place par-dessus la piqûre d'ourlet. Cousez les extrémités de la dentelle ensemble aux **POINTS COULÉS**.



ROBE DE CHAMBRE ET CEINTURE C

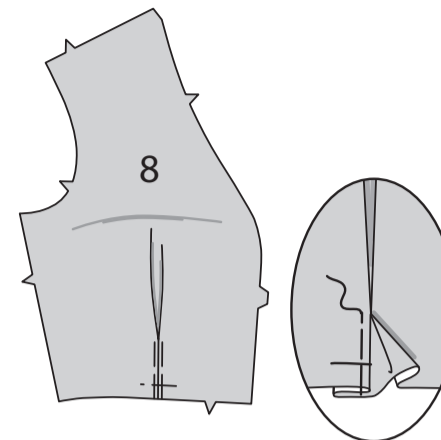
ENTOILAGE

Épinglez l'entoilage sur l'ENVERS de la PAREMENTURE DEVANT (12) et de la PAREMENTURE DOS (13). Faites adhérer en place en suivant la notice d'utilisation.

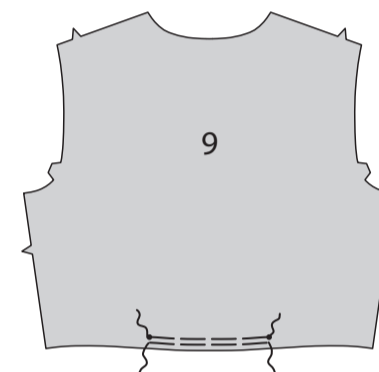


CORSAGE

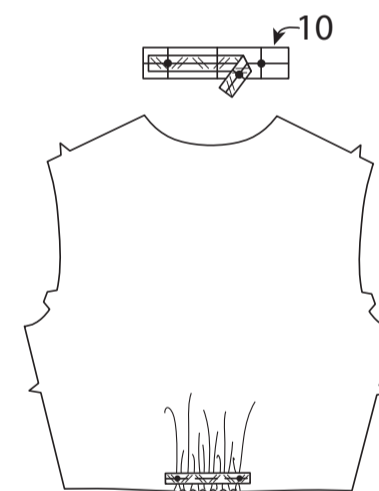
Pour former les plis sur l'ENDROIT du CORSAGE DEVANT (8), pliez le long des lignes continues. Amenez les pliures vers les lignes pointillées ; épinglez. Bâissez à travers le bord non fini.



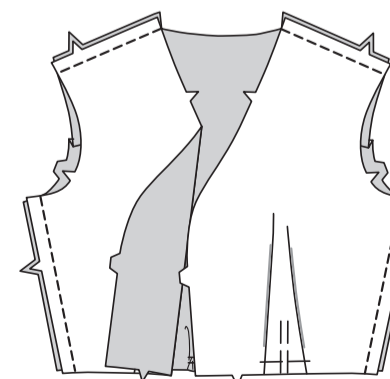
FRONCEZ le bord inférieur du CORSAGE DOS (9) entre les petits cercles.



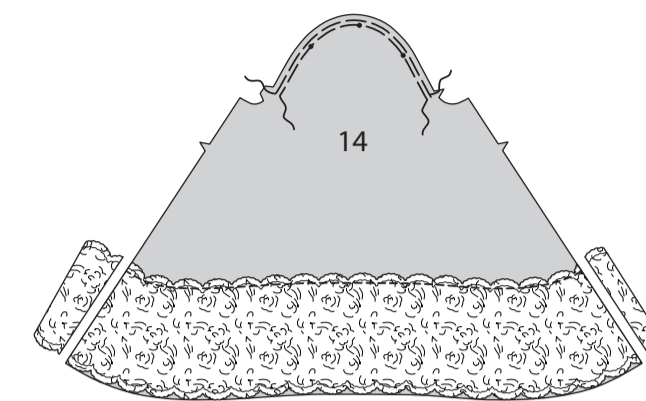
Coupez un morceau de galon croisé ou d'extra-fort de la longueur du SOUTIEN (10). Reportez les marques. Sur l'ENVERS, épinglez le soutien sur le bord inférieur du corsage dos, en faisant coïncider les petits cercles, en tirant sur le fauil pour ajuster. Distribuez les fronces également. Bâissez en place le long de la ligne de couture.



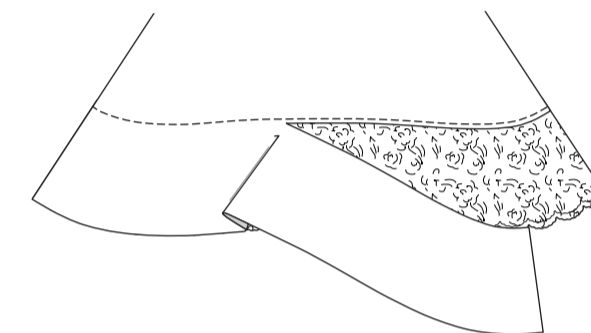
ENDROIT CONTRE ENDROIT et ayant les bords non finis au même niveau, épinglez le corsage devant et le corsage dos sur les bords de l'épaule et du côté. Piquez.



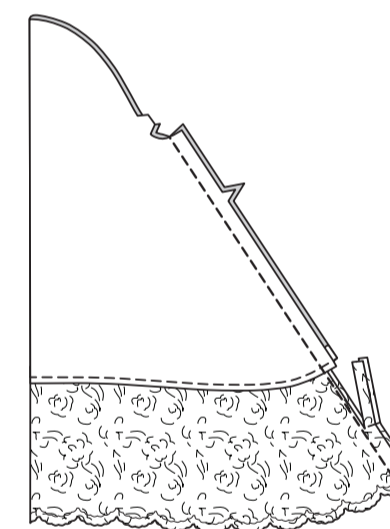
SOUTENEZ le bord supérieur de la MANCHE (14) entre les encoches. Sur l'ENDROIT, épinglez le galon de dentelle de 18 cm de large sur le bord inférieur de la manche, ayant les bords inférieurs au même niveau. Piquez la dentelle sur la manche à 3 mm au-dessous des points intérieurs du bord du feston supérieur. Recoupez la dentelle au même niveau que les bords du dessous de bras de la manche.



Sur l'ENVERS, en maintenant la dentelle libre, recoupez le bord inférieur de la manche à 6 mm de la piqûre et finissez le bord non fini au point zigzag ou surjetez.

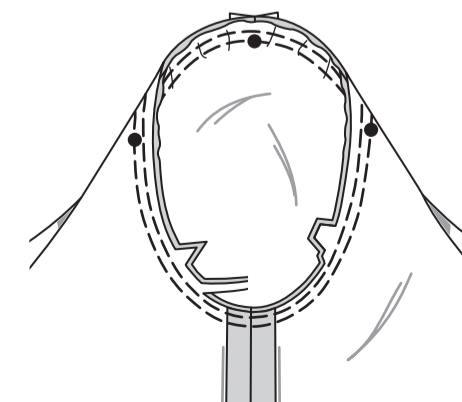


Piquez ensemble les bords du dessous de bras. Ouvrez la couture au-fer. Recoupez la valeur de couture de la dentelle à 3 mm.



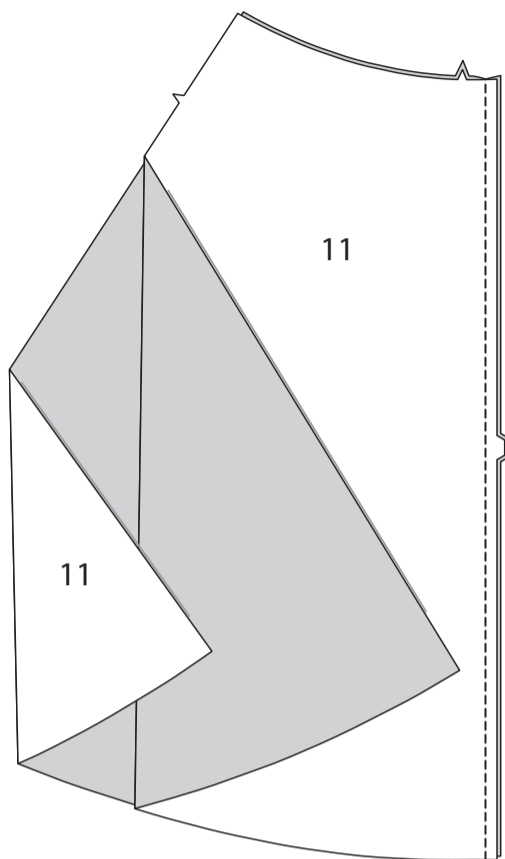
Pour **MONTÉ LA MANCHE**, retournez la manche à l'ENDROIT. Tenez le corsage à l'ENVERS avec l'emmanchure vers vous. ENDROIT CONTRE ENDROIT, épinglez la manche sur le bord de l'emmanchure avec le petit cercle du milieu sur la couture d'épaule, en faisant coïncider les coutures de dessous de bras, les encoches et les petits cercles restants. Tirez sur le fauil pour ajuster.

Pour distribuer l'ampleur également, glissez le tissu le long des fils canette jusqu'à ce qu'il n'y ait ni fronces ni faux plis sur la ligne de couture. Bâissez. Piquez, puis piquez à 3 mm de la première piqûre. Recoupez la couture au-dessous des encoches près de la piqûre. Ne pressez que la valeur de couture, en rétrécissant l'ampleur.

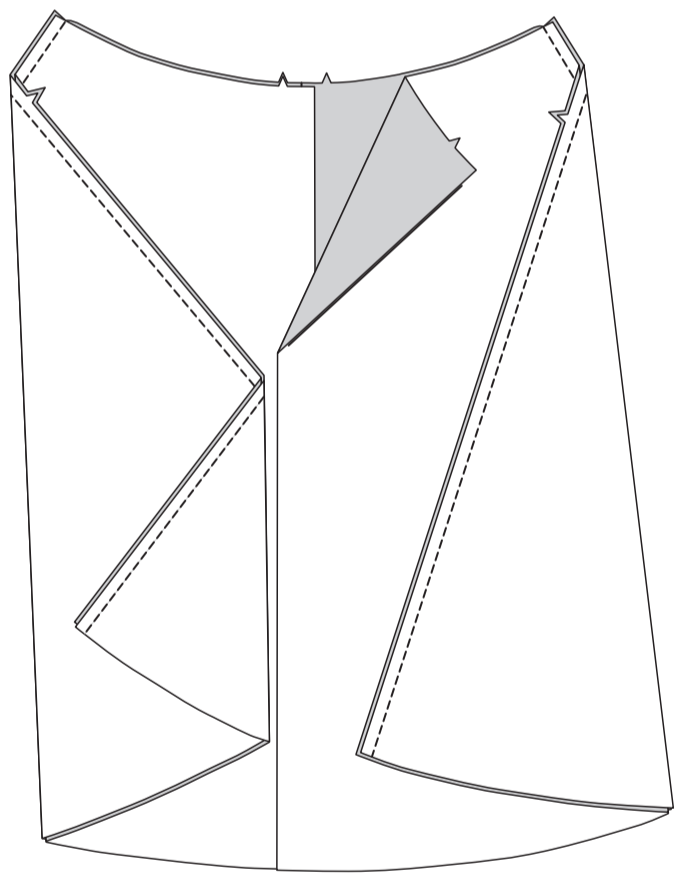


JUPE

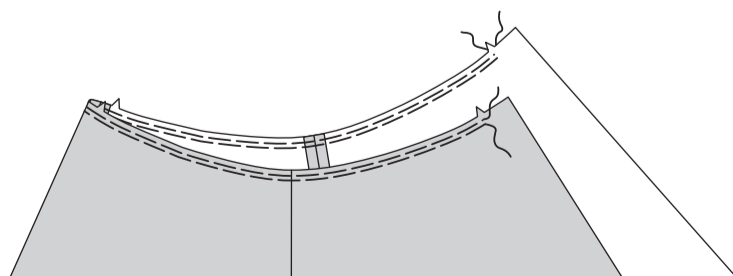
Piquez les bords du milieu du dos de la JUPE DEVANT ET DOS (11).



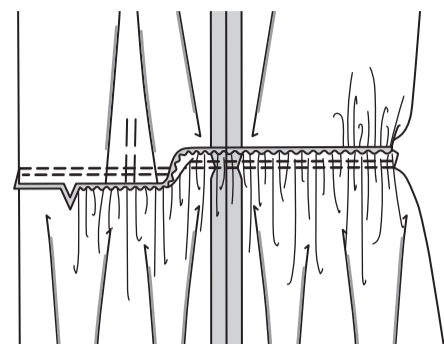
Piquez la jupe devant et la jupe dos sur les bords du côté.



FRONCEZ le bord supérieur de la jupe entre les encoches.

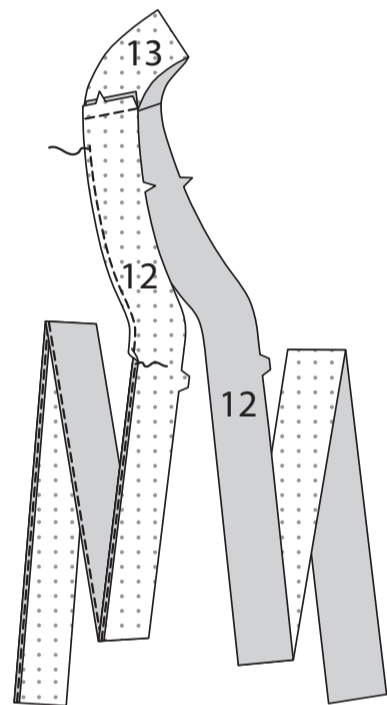


ENDROIT CONTRE ENDROIT et ayant les bords non finis au même niveau, épinglez le bord inférieur du corsage sur le bord supérieur de la jupe, en faisant coïncider les milieux, les coutures et les encoches, en tirant sur le faufil pour ajuster. Bâissez. Piquez. **COUPEZ LA COUTURE.** Pressez la couture vers le corsage.

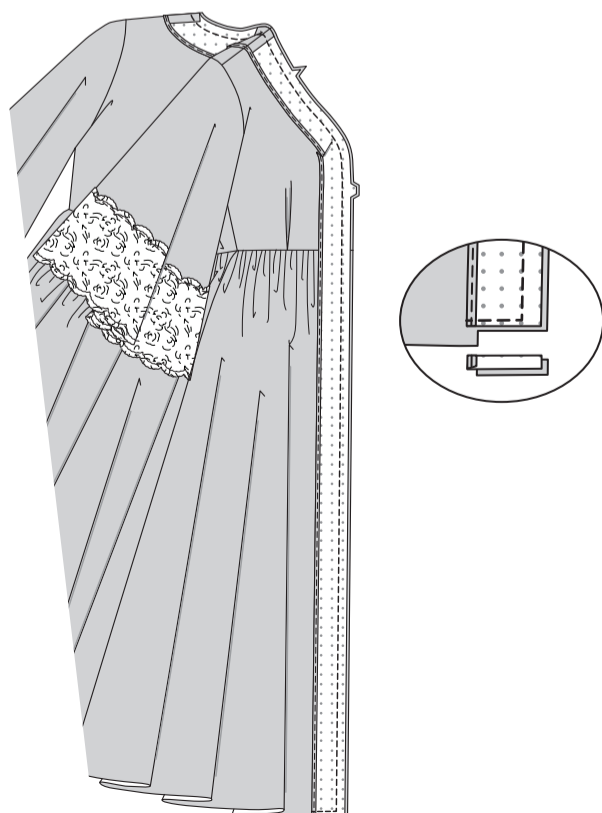


PAREMENTURE

Piquez la PAREMENTURE DEVANT (12) et la PAREMENTURE DOS (13) sur les bords de l'épaule. Pour finir le bord intérieur, piquez à 6 mm du bord non fini et finissez en rentrant le long de la piqûre et en piquant près de la pliure.

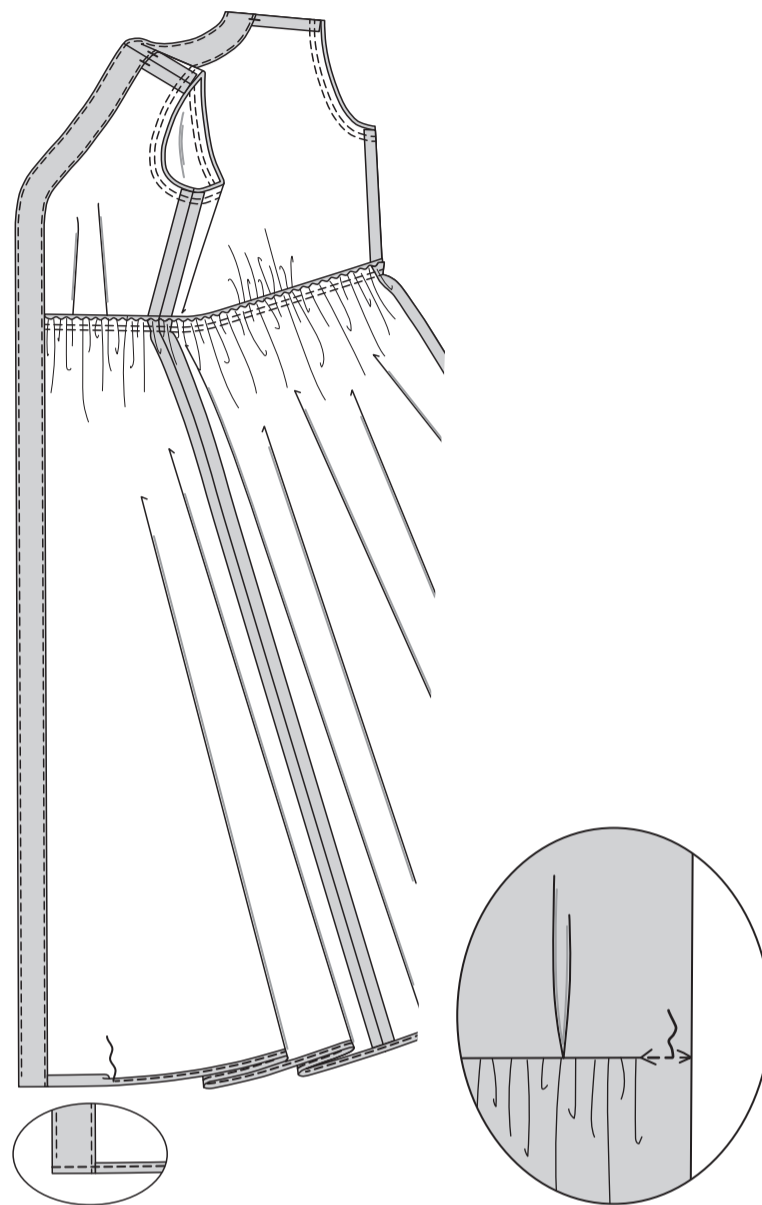


Sur l'ENDROIT, épinglez la parementure sur la robe, en faisant coïncider les milieux et les encoches. Piquez les bords du devant, de l'encolure et inférieur. **COUPEZ LA COUTURE.** Recoupez la parementure près de la piqûre. Recoupez la robe de chambre jusqu'à 1.5 cm du bord intérieur de la parementure.



SOUS-PIQUEZ la parementure. Retournez la parementure vers l'INTÉRIEUR ; pressez, en relevant au fer l'ourlet le long de la marque. Faites un **OURLET ÉTROIT** sur la robe de chambre entre les bords de l'ouverture.

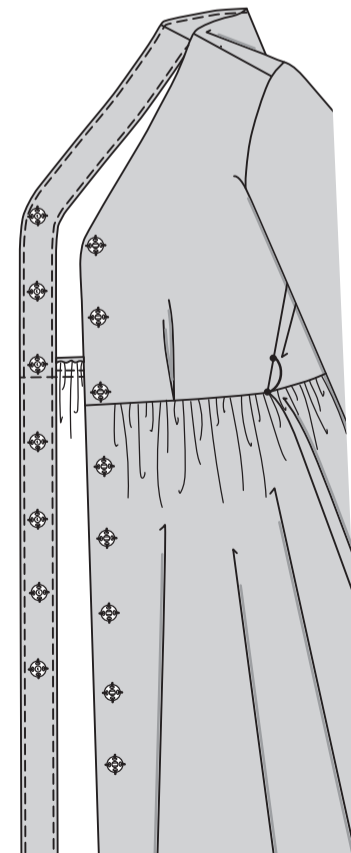
Pour maintenir la parementure en place, sur l'ENVERS, fixez la parementure sur la robe de chambre sur les coutures d'épaule. Sur l'ENDROIT, **PIQUEZ DANS LE SILLON** de la couture de taille à travers la parementure.



FINITION

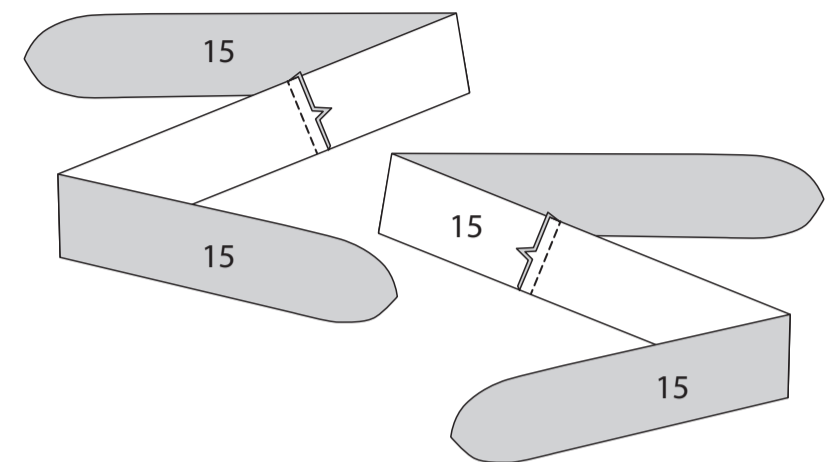
Sur l'ENDROIT, cousez les boutons-pression femelles sur les petits cercles du devant GAUCHE. Sur l'ENVERS, cousez les boutons-pression mâles sur les petits cercles du devant DROIT.

Faites des brides de fil par-dessus les coutures latérales entre les petits cercles.

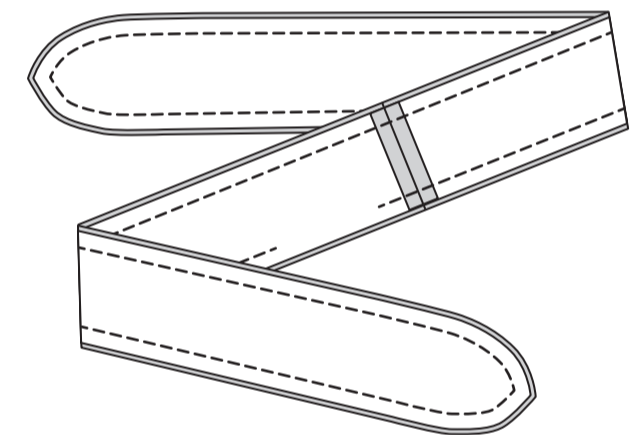


CEINTURE-NOUÉE

Piquez les bords du milieu du dos de la CEINTURE-NOUÉE (15) et de la parementure de ceinture-nouée.



ENDROIT CONTRE ENDROIT et ayant les bords non finis au même niveau, épinglez la parementure sur la ceinture. Piquez, en laissant une ouverture sur un long bord pour retourner. **COUPEZ LA COUTURE.**



Retournez la ceinture-nouée ; pressez. Cousez en fermant l'ouverture aux points cousés.

Enveloppez la ceinture-nouée autour de la taille, en l'enfilant à travers les brides et nouez au moment de porter.

