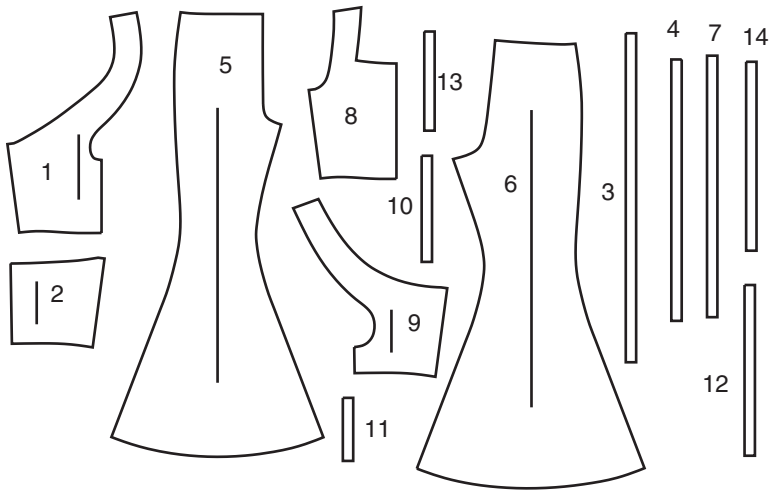


14 PIÈCES DU PATRON



- 1 Corsage devant - A
- 2 Corsage dos - A
- 3 Guide pour élastique du devant - A
- 4 Guide pour élastique du devant et dos - A
- 5 Pantalon devant - A, B, C
- 6 Pantalon dos - A, B, C
- 7 Guide pour élastique de la taille - A, B, C
- 8 Corsage devant - B, C
- 9 Corsage dos - B, C
- 10 Guide pour élastique du devant - B, C
- 11 Guide pour élastique de l'encolure -B, C
- 12 Guide pour élastique de l'encolure -B, C
- 13 Guide pour élastique du devant - B, C
- 14 Guide pour élastique du dos - B, C

MARQUES DU PATRON

→ **FLÈCHE DU DROIT-FIL:** Posez sur le droit-fil du tissu parallèle à la lisière ou à la pliure.

↓ **LIGNE DE PLIURE:** Placez la ligne sur la pliure du tissu.

✕ **MARQUE DE BOUTONNIÈRE:** Indique la longueur exacte et l'emplacement des boutonsnières.

⊕ **MARQUE DE BOUTON:** Indique l'emplacement du bouton.

▽ ◡ ○ □ △ **ENCOCHES ET SYMBOLES:** Pour faire coïncider les coutures et les détails d'assemblage.

Indique la Ligne de Poitrine, Ligne de Taille, les Hanches et/ou le Tour de Bras. Les Mesures font référence à la circonférence du Vêtement Fini (Mesures du corps + Aisance du port + Aisance du design). Ajustez le patron si nécessaire. La mesure ne comprend pas les plis, les pinces et les valeurs de couture.

VALEUR DE COUTURE COMPRISE: 1.5cm, sauf différemment indiqué, mais pas imprimé sur le patron.

ADAPTER SI NÉCESSAIRE

Allongez ou Raccourcissez aux lignes d'ajustement (=) ou où il est indiqué sur le patron. S'il faut ajouter une longueur considérable, vous pouvez acheter du tissu supplémentaire.

POUR RACCOURCIR: Pliez le long de la ligne d'ajustement. Faire une pliure la moitié de la quantité nécessaire. Adhérez en place.

POUR ALLONGER: Coupez entre les lignes d'ajustement. Etendez la quantité nécessaire, en tenant les bords parallèles. Adhérez sur le papier.

Lorsque les lignes de Modification ne se trouvent pas sur le patron, allongez ou raccourcissez au bord inférieur.

RÉTRÉCISSEZ LE TISSU qui n'est pas étiqueté prérétréci. Repassez.

ENTOUREZ LE PLAN DE COUPE pour le Modèle, la Taille, la Largeur du Tissu.

Utilisez les plans de coupe **AVEC SENS** pour les tissus à motif ayant un sens, sens, poil ou surfaces nuancées. Puisque la plupart de tissus de tricot ont la surface nuancée, on utilise un plan de coupe avec sens.

Pour les **ÉPAISSEURS DOUBLES (AVEC PLIURE)**, pliez le tissu endroit contre endroit.

*** ÉPAISSEURS DOUBLES (SANS PLIURE)** - Pour les tissus avec sens, pliez le tissu transversalement, endroit contre endroit. Marquez comme illustré. Coupez le long de la pliure transversale du tissu (A). Retournez l'épaisseur supérieure sur 180° pour que les flèches aillent dans la même direction et posez-la sur l'épaisseur inférieure, endroit contre endroit (B).

Pour une **ÉPAISSEUR SIMPLE** - Posez le tissu, endroit vers le haut. (Pour les Tissus à Fourrure, placez le poil vers le bas).

COUPER ET MARQUER

★ Coupez d'abord les autres pièces, en laissant assez de tissu pour couper cette pièce. Ouvrez le tissu. Pour les pièces "Coupez 1", coupez la pièce une fois sur une épaisseur simple avec la pièce vers le haut sur l'endroit du tissu.

La pièce du patron peut avoir des lignes de coupe pour plusieurs tailles. Choisissez la ligne de coupe correcte ou les pièces de patron pour votre taille.

Avant de **COUPER**, placez toutes les pièces sur le tissu selon le plan de coupe. Épinglez. (**Les plans montrent l'emplacement approximatif des pièces de patron, lequel peut varier selon la taille du patron**). Coupez **EXACTEMENT**, en maintenant les encoches vers l'extérieur.

Avant d'enlever le patron, **REPORTEZ LES MARQUES** et les lignes d'assemblage sur l'Envers du Tissu, en utilisant la méthode à Épingles et à Craie ou le Papier à Calquer et la Roulette de Couturière. Les marques nécessaires sur l'endroit du tissu doivent être faites au fil.

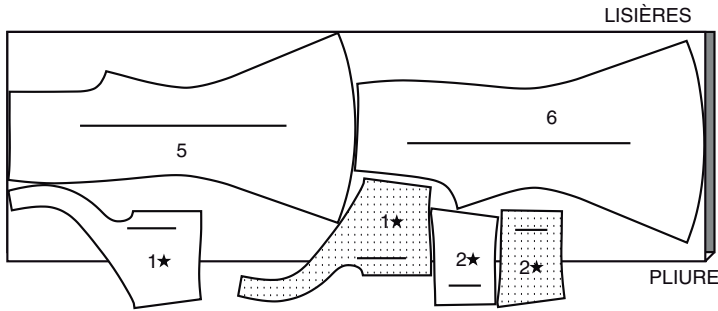
NOTE: Les parties encadrées avec des pointillées (a! b! c!) dans les plans représentent les pièces coupées selon les mesures données.

PLANS DE COUPE

COMBINAISON A

UTILISEZ LES PIÈCES : 1 2 5 6

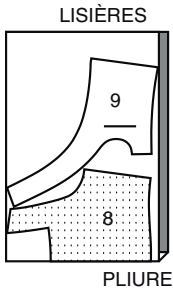
150 CM
AVEC SENS
TOUTES LES TAILLES



CONTRASTE

UTILISEZ LES PIÈCES : 8 9

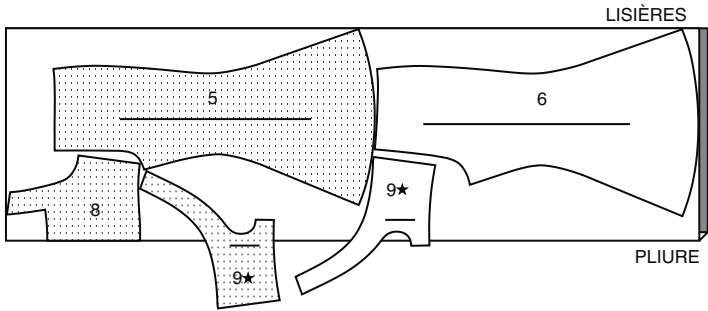
150 CM
AVEC SENS
TOUTES LES TAILLES



COMBINAISON C

UTILISEZ LES PIÈCES : 5 6 8 9

150 CM AVEC SENS
TOUTES LES TAILLES

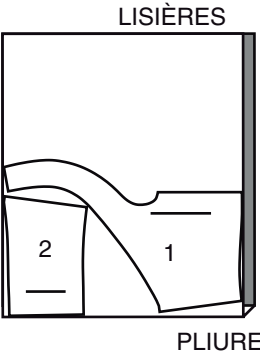


DOUBLURE A

UTILISEZ LES PIÈCES : 1 2

NOTE : POUR LES TISSUS À PAILLETTES, SUIVEZ LE PLAN DE COUPE POUR LA COMBINAISON A.

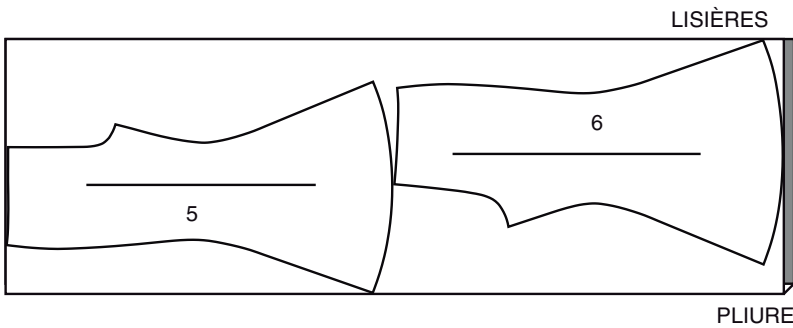
150 CM
SANS SENS
TOUTES LES TAILLES



COMBINAISON B

UTILISEZ LES PIÈCES : 5 6

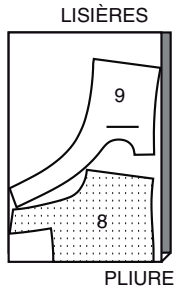
150 CM
AVEC SENS
TOUTES LES TAILLES



DOUBLURE B, C (TISSUS SANS PAILLETTES)

UTILISEZ LES PIÈCES : 8 9

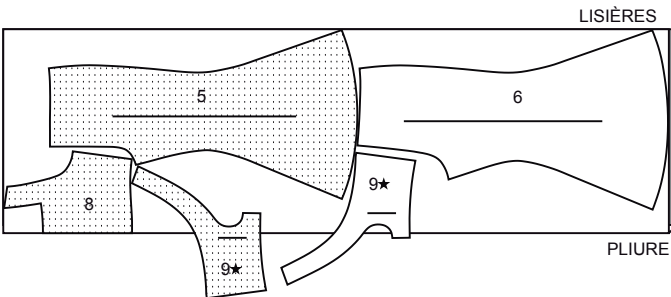
150 CM
SANS SENS
TOUTES LES TAILLES



DOUBLURE B, C (TISSUS À PAILLETTES)

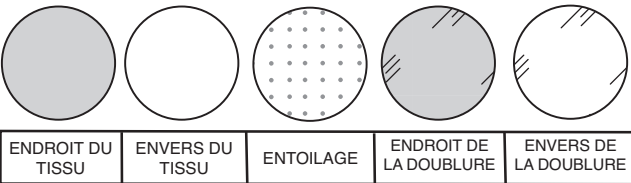
UTILISEZ LES PIÈCES : 5 6 8 9

150 CM SANS SENS
TOUTES LES TAILLES



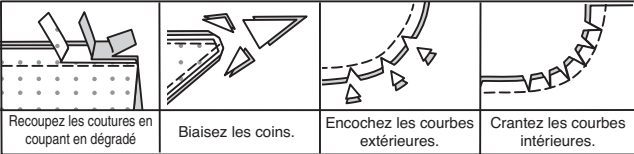
INFORMATION DE COUTURE

LÉGENDE DES CROQUIS



VALEURS DE COUTURE

Utilisez des valeurs de couture de 1.5 cm sauf indiqué différemment.



ÉPINGLER ET AJUSTER

Épinglez ou bâtissez les coutures, ENDROIT CONTRE ENDROIT, en faisant coïncider les encoches. Ajustez le vêtement avant de piquer les coutures principales.

PRESSER

Pressez les valeurs de couture ensemble; puis ouvrez-les au fer sauf indiqué différemment. Crantez-les si nécessaire de sorte qu'elles restent à plat.

GLOSSAIRE

Les termes de couture imprimés en **CARACTÈRES GRAS** dans les Instructions de couture sont expliqués ci-dessous.

OURLET ÉTROIT – Replier l'ourlet, presser en répartissant l'ampleur si nécessaire. Déplier l'ourlet. Replier de nouveau en faisant coïncider le bord non fini avec la pliure ; presser. Replier le long du pli ; piquer.

SOUS-PIQUER – Déplier la parementure ou au-dessous du vêtement ; piquer sur la valeur de couture près de la couture.

POINTS COULÉS - Glisser l'aiguille dans le bord plié et faire un point au-dessous dans le vêtement, ne prenant qu'un seul fil.



LES MEILLEURS TECHNIQUES DE COUTURE... POUR LES TRICOTS

- Utilisez une aiguille à point bille ou stretch.
- Piquez au point zigzag étroit ou au point stretch.
- Pour empêcher que les coutures d'épaule se détendent, épinglez le centre du ruban d'ourlet, de l'élastique transparent ou du galon croisé le long de la ligne de couture sur les bords de l'épaule du devant, puis piquez les coutures d'épaule.

LES MEILLEURS TECHNIQUES POUR TRAVAILLER AVEC DES PAILLETTES

- Les tissus à paillettes fonctionnent mieux pour les vêtements à dessin simple, avec peu des pièces du patron et un minimum de détails.
- Une doublure doit être utilisée pour éviter que le tissu à paillettes n'irrite la peau.
- Avec ce dessin simple, Simplicity vous permet d'obtenir facilement le succès avec les paillettes. On vous donne un vêtement doublé... Des métrages séparés et des plans de coupe pour le tissu et la doublure à paillettes... Des Instructions de couture ÉTAPE PAR ÉTAPE avec de astuces de coupe et de couture spéciaux.
- AJUSTEZ AUX ÉPINGLES le vêtement et faites des ajustements avant de coudre.
- UTILISEZ du long point à la machine, de 8 à 9 points sur 2,5 cm.... du fil de polyester, une aiguille aiguisée N. 14 ou 16, en la changeant dès qu'il devient usée.
- ESSAYEZ le point sur un morceau de tissu avant de commencer.
- POUR STABILISER les paillettes de sorte qu'elles ne tombent du tissu, faites une piqûre de soutien sur chaque pièce à 6 mm de tous les bords.
- Pour empêcher que les paillettes soient prises dans la griffe d'entraînement, piquez avec le côté à paillettes vers le haut.
- Enlevez les paillettes lâches de la valeur de couture et utilisez-les pour des réparations ultérieures.
- PRESSEZ AUX DOIGTS ou utilisez un fer réglé à basse température et une pattemouille. N'utilisez PAS de la vapeur ! Cela fera courber le support et enlèvera de l'éclat aux paillettes.
- PLACEZ DE NOUVEAU quelque paillette perdue ou cassée le long des coutures avec une aiguille fine pour coudre à la main.

LES PIÈCES DU PATRON SERONT IDENTIFIÉES PAR DES NUMÉROS LA PREMIÈRE FOIS QU'ELLES SERONT UTILISÉES.

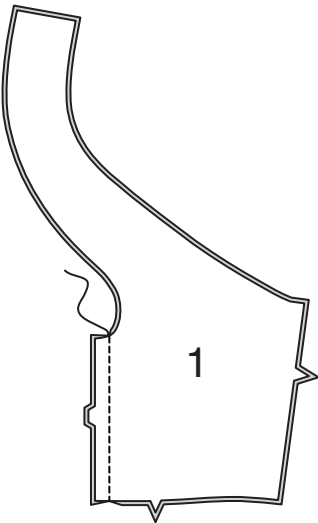
PIQUEZ LES COUTURES ENDROIT CONTRE ENDROIT, SAUF INDIQUÉ DIFFÉREMMENT.

COMBINAISON A, B, C

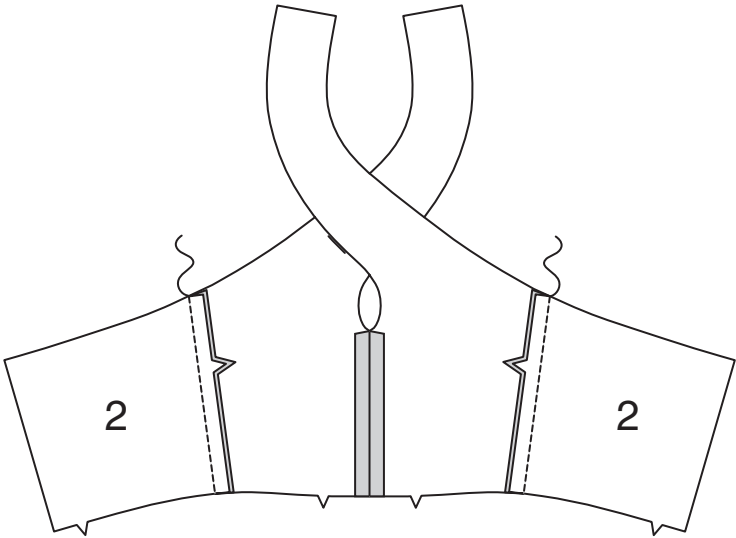
NOTE : Au-dessous de chaque sous-titre, les croquis montrent le premier modèle sauf indiqué différemment.

CORSAGE A

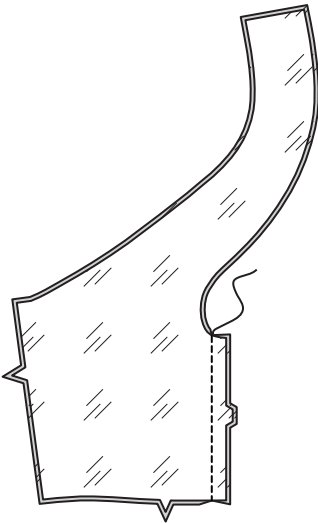
ENDROIT CONTRE ENDROIT, piquez la couture du milieu devant des pièces du CORSAGE DEVANT (1).



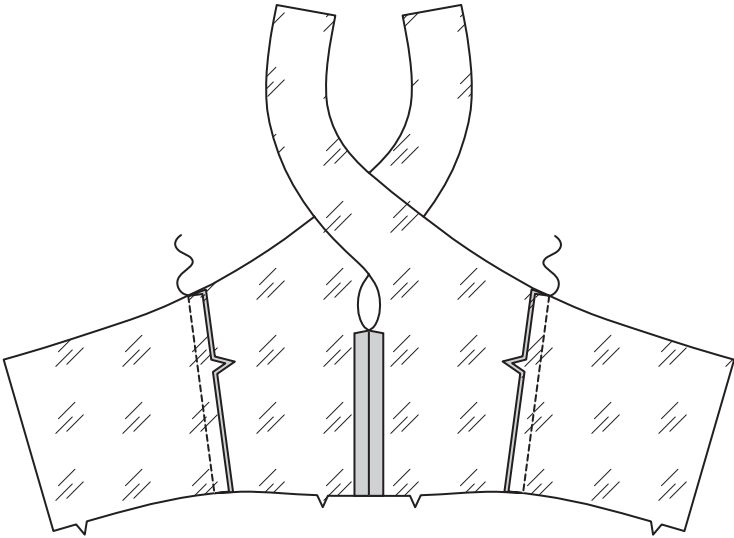
ENDROIT CONTRE ENDROIT, piquez le CORSAGE DOS (2) et le bord du côté du devant, en faisant coïncider les encoches.



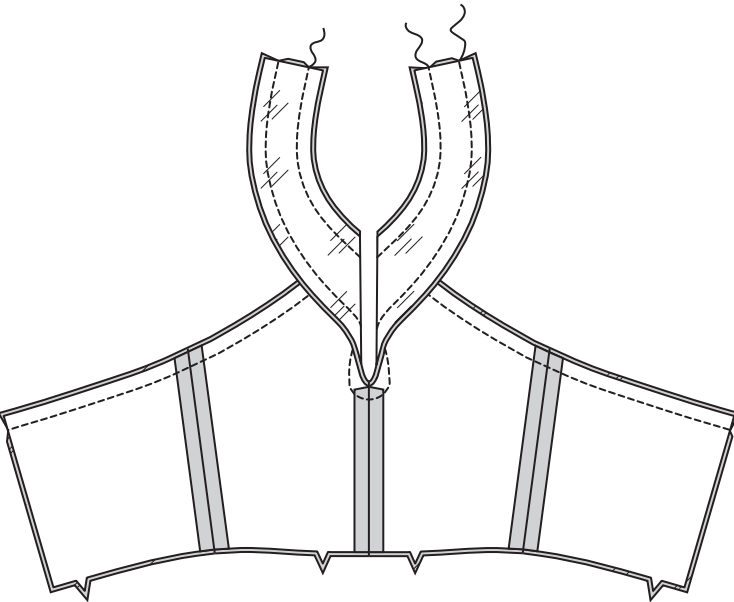
Piquez les pièces de la doublure corsage devant ensemble au niveau du milieu du devant.



Piquez la doublure corsage dos et la doublure corsage devant sur les côtés.

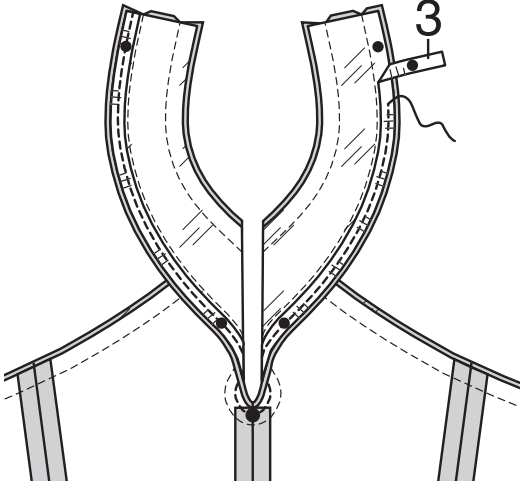


ENDROIT CONTRE ENDROIT, épinglez la doublure sur le corsage ayant les bords non finis au même niveau. Piquez les bords du dessous de bras et de l'encolure devant, en maintenant les extrémités des bretelles libres.



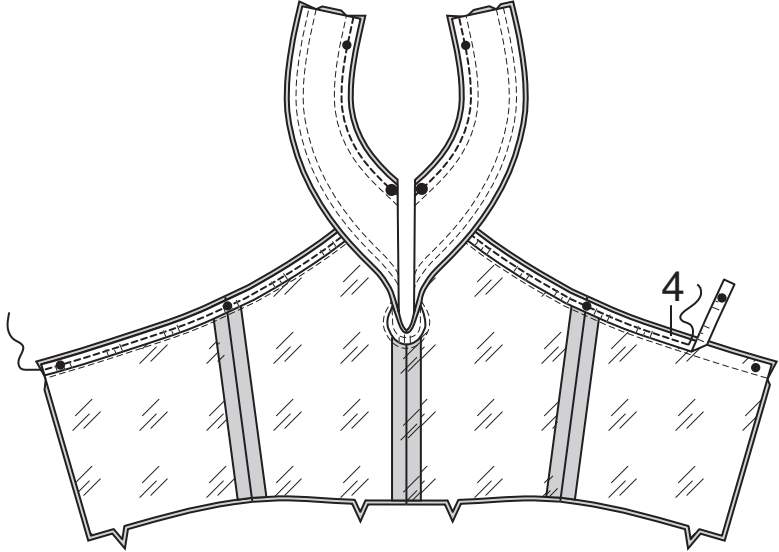
Coupez un morceau d'élastique de la longueur du GUIDE POUR ÉLASTIQUE DU DEVANT (3). Reportez les marques.

Sur le côté à doublure de la couture, épinglez l'élastique sur le bord de l'encolure du devant, en faisant coïncider les petits et les grands cercles, en plaçant l'élastique à l'intérieur de la valeur de couture près de la piqûre. Piquez au centre de l'élastique, à travers toute l'épaisseur, en étendant l'élastique au fur et à mesure.

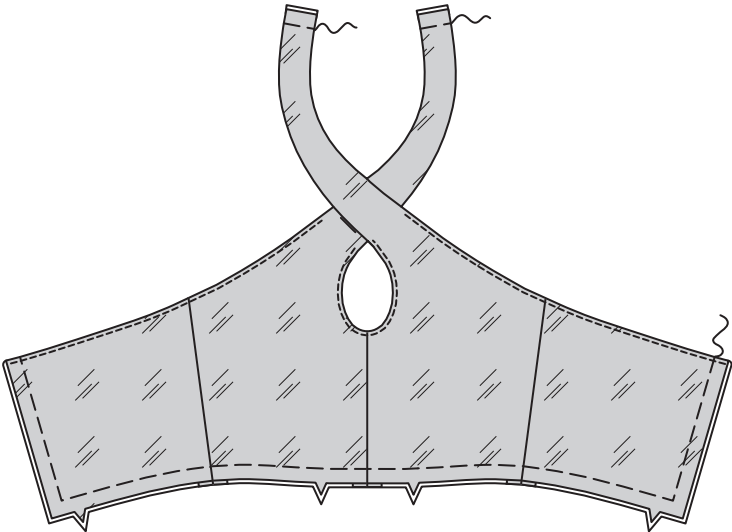


Coupez deux morceaux d'élastique de la longueur du GUIDE POUR ÉLASTIQUE DU DEVANT ET DOS (4). Reportez les marques.

Sur le côté à doublure de la couture, épinglez chaque élastique sur les bords du dessous de bras du devant et dos, en faisant coïncider les petits et les grands cercles, en plaçant l'élastique à l'intérieur de la valeur de couture près de la piqûre. Piquez au centre de l'élastique, à travers toute l'épaisseur, en étendant l'élastique au fur et à mesure.

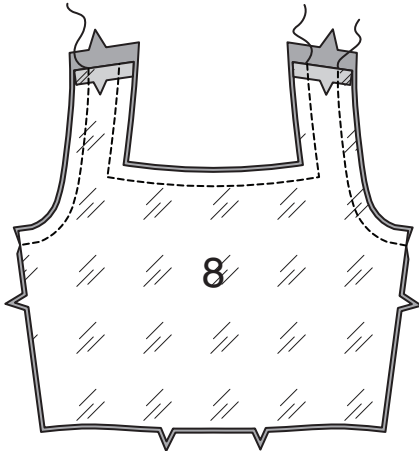


SOUS-PIQUEZ la doublure aussi loin que possible. Retournez la doublure vers l'INTÉRIEUR. Pressez. Bâissez ensemble les bords non finis.



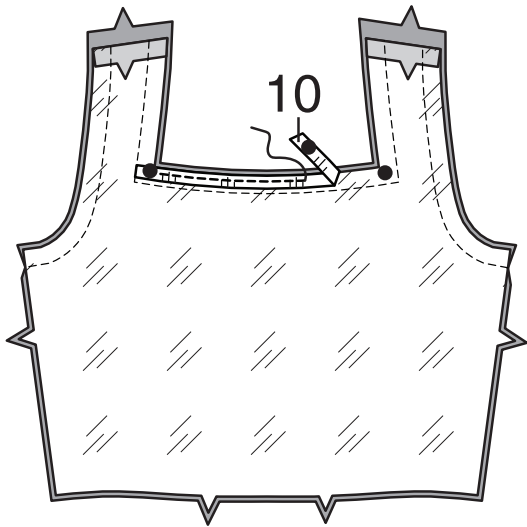
CORSAGE B, C

Rentrez au fer la valeur de couture sur les bords de l'épaule de la DOUBLURE CORSAGE DEVANT (8). ENDROIT CONTRE ENDROIT, épinglez la doublure sur le corsage devant ayant les bords non finis au même niveau. Piquez les coutures de l'encolure et du dessous de bras, en laissant les coutures latérales et les bords de l'épaule ouverts.



Coupez un morceau d'élastique de la longueur du GUIDE POUR ÉLASTIQUE DU DEVANT (10). Reportez les marques.

Sur le côté à doublure de la couture, épinglez l'élastique sur le bord de l'encolure du devant, en faisant coïncider les petits et les grands cercles, en plaçant l'élastique à l'intérieur de la valeur de couture près de la piqûre. Piquez au centre de l'élastique, à travers toute l'épaisseur, en étendant l'élastique au fur et à mesure.

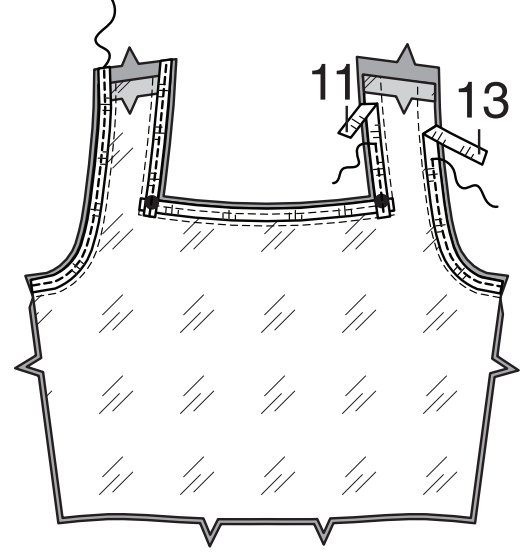


Coupez deux morceaux d'élastique de la longueur du GUIDE POUR ÉLASTIQUE DE L'ENCOLURE (11). Reportez les marques.

Sur le côté à doublure de la couture, épinglez chaque élastique sur le bord du côté de l'encolure, en faisant coïncider les marques, en plaçant l'élastique à l'intérieur de la valeur de couture près de la piqûre. Piquez au centre de l'élastique, à travers toute l'épaisseur, en étendant l'élastique au fur et à mesure.

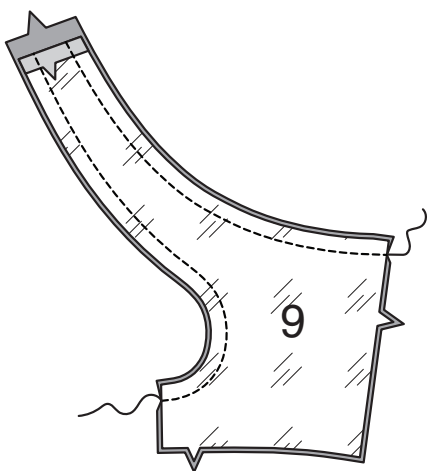
Coupez deux morceaux d'élastique de la longueur du GUIDE POUR ÉLASTIQUE DU DEVANT (13). Reportez les marques.

Sur le côté à doublure de la couture, épinglez chaque élastique sur le bord du côté de l'épaule et du dessous de bras, en plaçant l'élastique à l'intérieur de la valeur de couture près de la piqûre. Piquez au centre de l'élastique, à travers toute l'épaisseur, en étendant l'élastique au fur et à mesure.



Rentrez au fer la valeur de couture sur les bords de l'épaule de la DOUBLURE CORSAGE DOS (9).

ENDROIT CONTRE ENDROIT, épinglez la doublure sur le corsage dos ayant les bords non finis au même niveau. Piquez les coutures de l'encolure du dos et du dessous de bras, en laissant les coutures latérales, le milieu du dos et les bords de l'épaule ouverts.

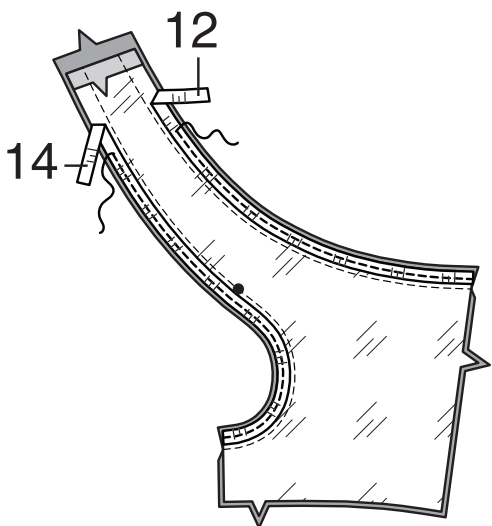


Coupez deux morceaux d'élastique de la longueur du GUIDE POUR ÉLASTIQUE DE L'ENCOLURE (12). Reportez les marques.

Sur le côté à doublure de la couture, épinglez chaque élastique sur le bord du dos de l'encolure, en faisant coïncider les marques, en plaçant l'élastique à l'intérieur de la valeur de couture près de la piqûre. Piquez au centre de l'élastique, à travers toute l'épaisseur, en étendant l'élastique au fur et à mesure.

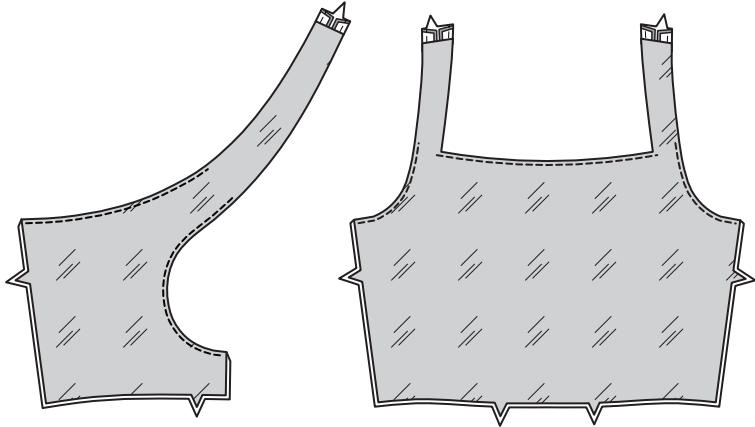
Coupez deux morceaux d'élastique de la longueur du GUIDE POUR ÉLASTIQUE DU DOS (14). Reportez les marques.

Sur le côté à doublure de la couture, épinglez chaque élastique sur les bords de l'épaule du côté dos et du dos, en plaçant l'élastique à l'intérieur de la valeur de couture près de la piqûre. Piquez au centre de l'élastique, à travers toute l'épaisseur, en étendant l'élastique au fur et à mesure.

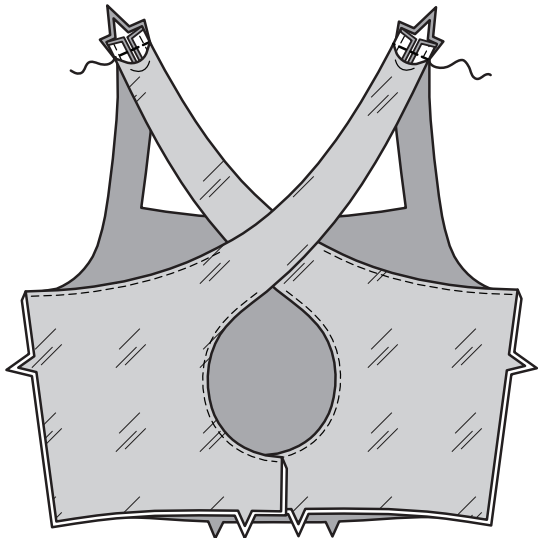


Retournez les pièces du corsage devant et dos à l'ENDROIT. Pressez.

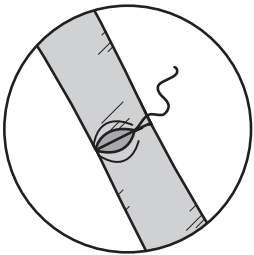
SOUS-PIQUEZ les pièces de la doublure de corsage, aussi loin que possible.



ENDROIT CONTRE ENDROIT, épinglez le corsage dos et le corsage devant sur les coutures d'épaule, en croisant les pièces du dos comme illustré. Piquez, en maintenant les bords pressés de la doublure libres. Égalisez la couture.

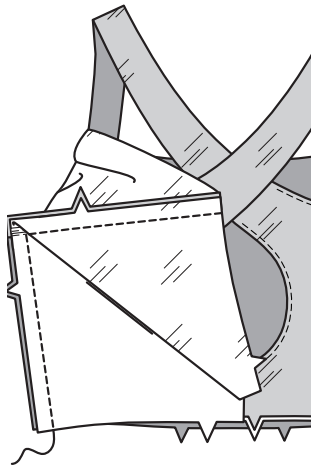


Cousez les bords de l'épaule du corsage ensemble aux **POINTS COULÉS**.



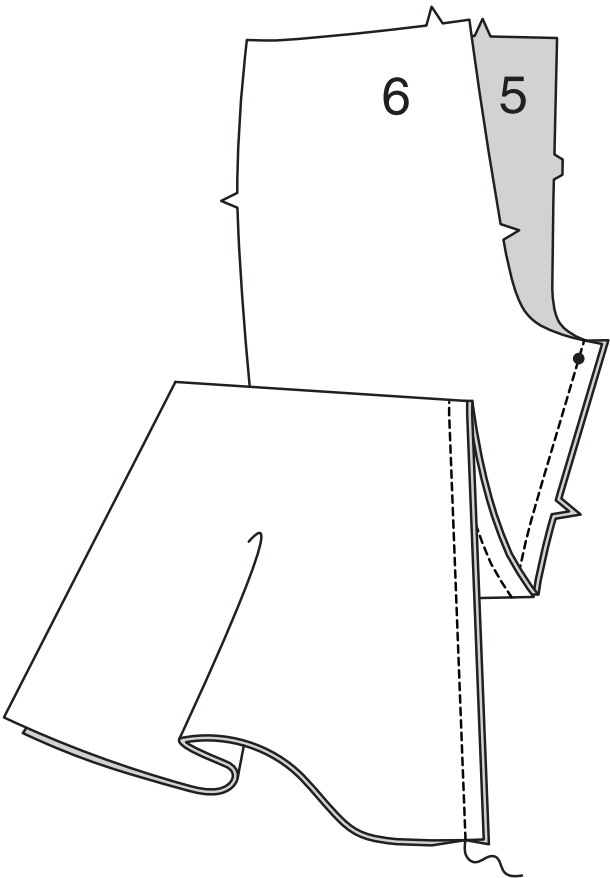
Dépliez la doublure. ENDROIT CONTRE ENDROIT et ayant les bords non finis au même niveau, épinglez le corsage et la doublure sur les côtés, en faisant coïncider les coutures d'emmanchure et ayant les bords non finis au même niveau. Piquez les coutures latérales en piqûre continue.

Bâtissez ensemble les bords non finis.

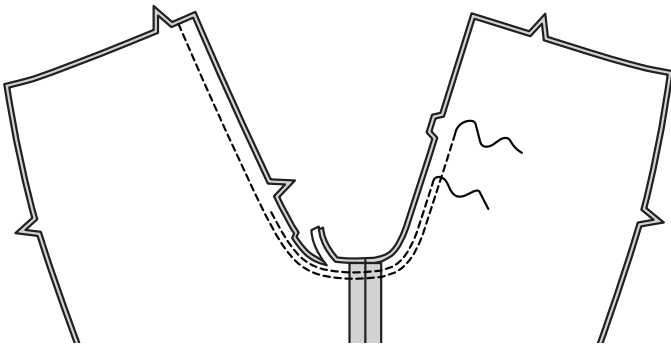


CONTINUEZ COMME SUIT POUR TOUS LES MODÈLES

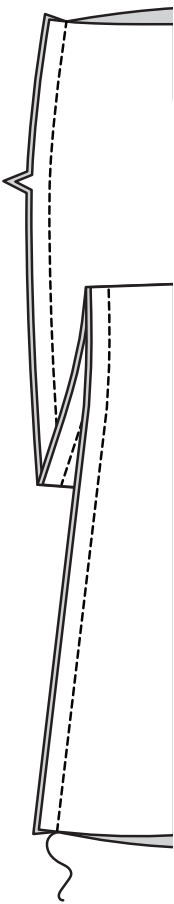
Piquez le PANTALON DOS (6) et le PANTALON DEVANT (5) ensemble sur la partie intérieure de la jambe, en étendant le dos pour ajuster le devant entre le bord supérieur et l'encoche, en faisant coïncider les petits cercles.



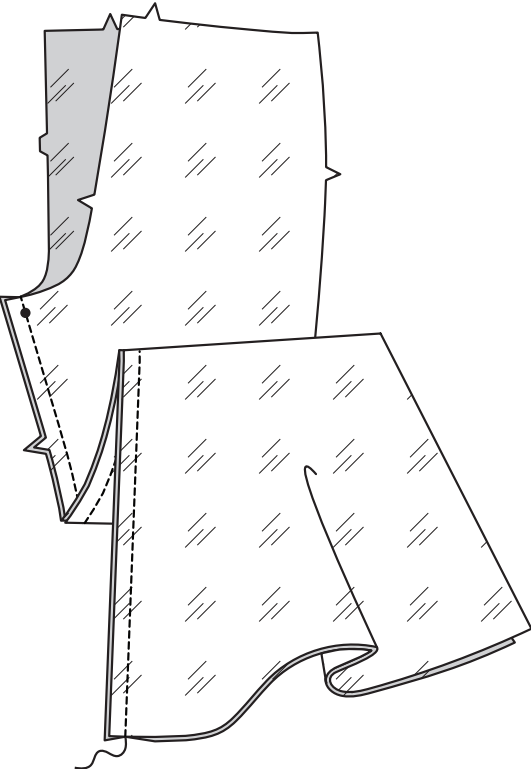
Piquez la couture d'entrejambe, en arrêtant à l'encoche du dos. Piquez de nouveau à 6 mm de la valeur de couture le long de la courbe, comme illustré. Égalisez près de la seconde piqûre.



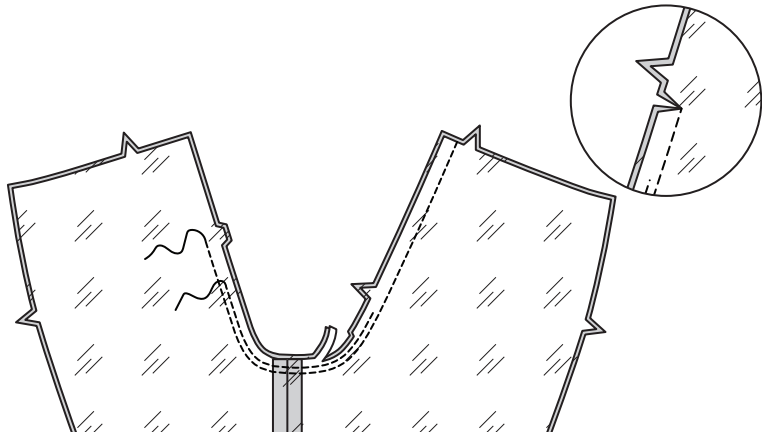
Piquez le dos et le devant ensemble sur les côtés.



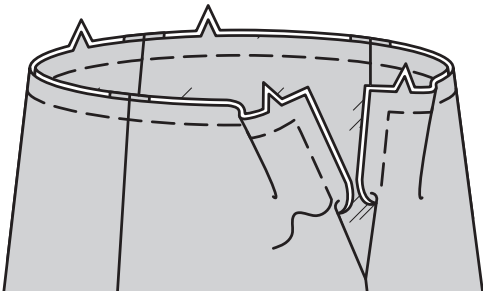
Doublure facultative du pantalon pour les tissus à paillettes.
Piquez les pièces de la DOUBLURE de pantalon devant et dos ensemble sur la partie intérieure de la jambe, en étendant le dos pour ajuster le devant entre le bord supérieur et l'encoche, en faisant coïncider les



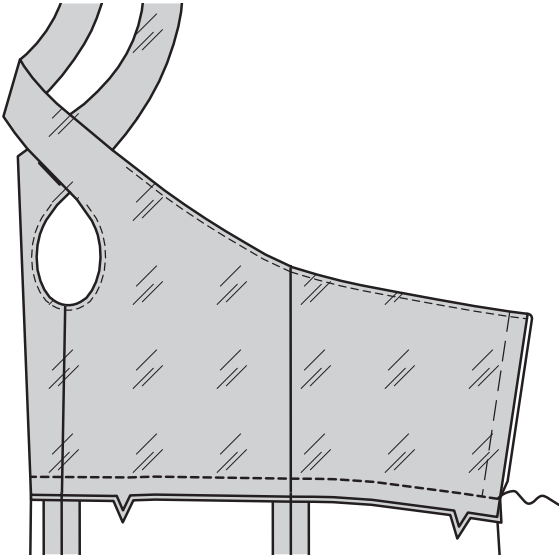
Piquez la couture d'entrejambe de la doublure de pantalon, en arrêtant à l'encoche du dos. Piquez de nouveau à 6 mm de la valeur de couture le long de la courbe, comme illustré. Recoupez près de la seconde piqûre, en crantant vers la piqûre sur l'encoche au niveau de la couture du milieu du dos.



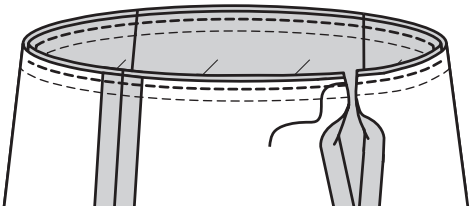
ENVERS CONTRE ENVERS, épinglez la doublure sur le pantalon, ayant les bords non finis supérieurs au même niveau. Bâissez le bord supérieur et du dos.



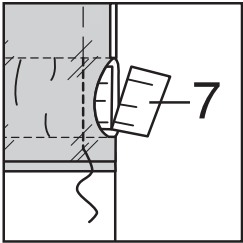
TOUS LES MODÈLES
ENDROIT CONTRE ENDROIT, épinglez le corsage sur le bord supérieur du pantalon, en faisant coïncider les encoches et ayant les bords non finis au même niveau sur le milieu du dos. Piquez sur la ligne de couture.



Pour former la coulisse de l'élastique, piquez ensemble les valeurs de couture de la taille à 6 mm du bord non fini, en laissant les bords du dos ouverts et en maintenant le vêtement libre.



Coupez l'élastique de la mesure du GUIDE POUR ÉLASTIQUE DE LA TAILLE (7). Insérez l'élastique dans une ouverture de la coulisse, en faisant coïncider les valeurs de couture du dos, piquez à travers les extrémités de l'élastique. Tirez sur l'élastique et recoupez près de la piqûre.

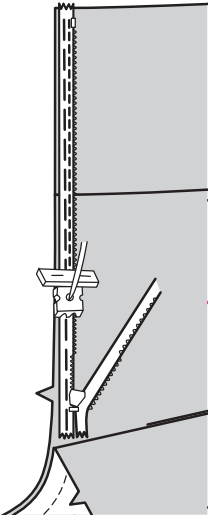


FERMETURE À GLISSIÈRE

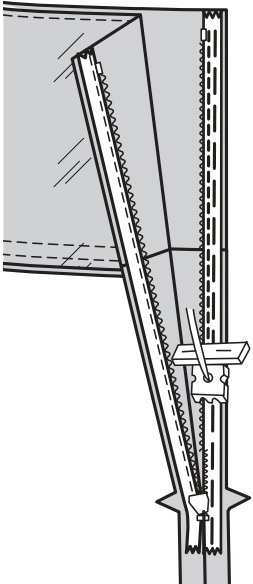
NOTE : Piquez la fermeture à glissière en utilisant un pied à fermeture à glissière invisible. Avant de commencer, assurez-vous d'aligner l'aiguille avec le centre du pied à fermeture invisible, sinon l'aiguille peut se casser. Si les spirales sont vers la GAUCHE du bord non fini, utilisez la rainure GAUCHE et si elles sont vers la DROITE du bord non fini, utilisez la rainure DROITE.

Ouvrez la fermeture et pressez le ruban à plat sur l'ENVERS, en déroulant les spirales. Ne les pressez pas. (Utilisez le fer réglé à basse température).

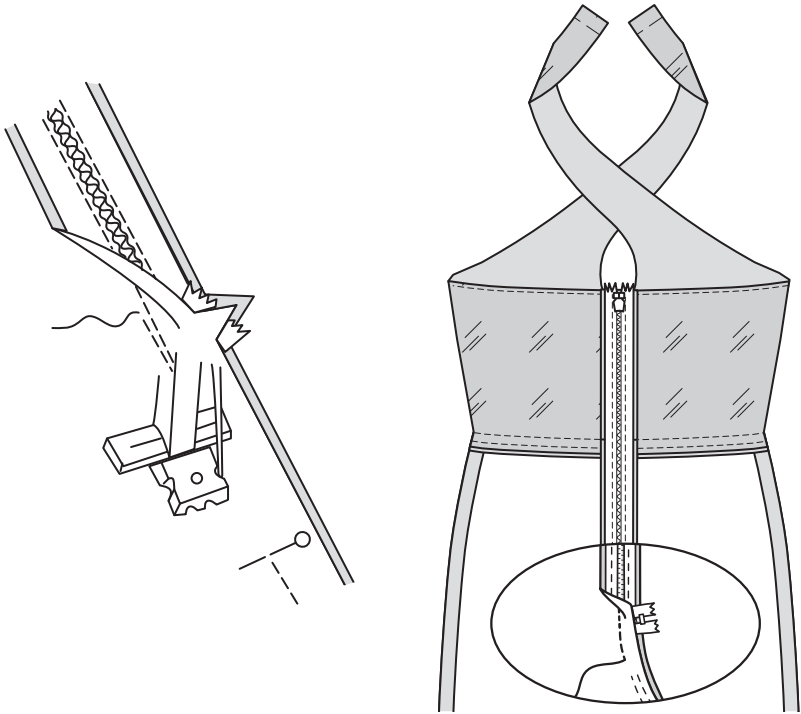
Sur l'ENDROIT, épinglez le côté DROIT de la fermeture vers le bas sur le côté DROIT de l'ouverture de la fermeture. Ayez la spirale le long de la ligne de couture, le ruban sur la valeur de couture et l'arrêt supérieur à 3 mm au-dessous du bord supérieur de l'ouverture du dos, comme illustré. Bâissez à la main au centre du ruban. Placez le pied à fermeture en haut de la fermeture avec la rainure DROITE du pied par-dessus la spirale. Piquez sur le ruban jusqu'à l'encoche. Piquez au point arrière pour renforcer.



Épinglez de la même façon l'autre moitié de la fermeture sur le côté GAUCHE de l'ouverture de la fermeture. Assurez-vous que les bords supérieurs du vêtement soient au même niveau. Bâissez à la main au centre du ruban. Placez le pied à fermeture en haut de la fermeture avec la rainure GAUCHE par-dessus la spirale. Piquez sur le ruban jusqu'à l'encoche. Piquez au point arrière pour renforcer.

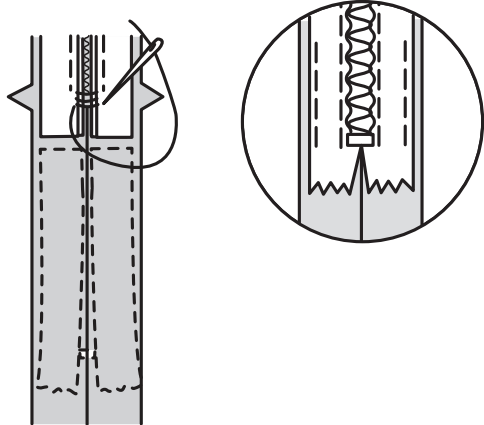


Fermez la fermeture et vérifiez qu'elle ne soit pas visible de l'ENDROIT. Tirez les extrémités libres du ruban de la fermeture à l'opposé de la valeur de couture. Épinglez la couture restante du milieu dos ensemble au-dessous de la fermeture. Placez le pied à fermeture vers la GAUCHE de sorte que l'aiguille descende à travers l'encoche extérieure du pied. Commencez à piquer à 6 mm au-dessus du point le plus bas et légèrement vers la GAUCHE. Piquez le reste de la couture en raccordant avec la piqûre précédente.

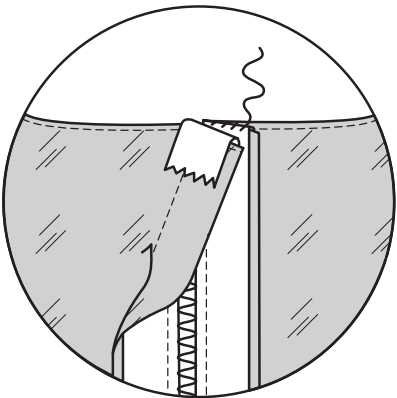


Si la fermeture est plus longue que l'ouverture, en utilisant du fil solide, cousez à la main quelques petits points à travers les spirales au bas de l'ouverture. Découpez l'extrémité inférieure du ruban à 1.5 cm des points à la main.

Si vous préférez, dépliez chaque valeur de couture au bas de la fermeture et piquez le ruban sur celle-là.

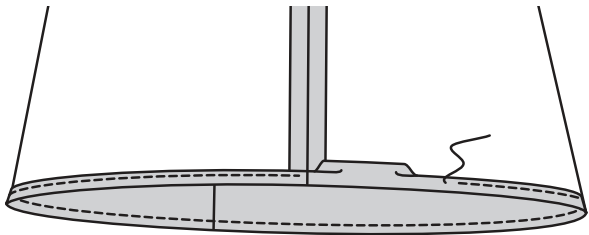


Retournez les extrémités supérieures du ruban de la fermeture par-dessus les valeurs de couture. Cousez à la main sur le bord supérieur du dos.



FINITION

Faites un **OURLET ÉTROIT** sur le bord inférieur du pantalon. Pour les tissus à paillettes, recoupez 1.3 cm du bord inférieur de la doublure. Faites un **OURLET ÉTROIT** sur le bord inférieur de la doublure.



MODÈLE A – enfilez les bords du dos du corsage à travers les extrémités de la boucle. Rentrez au fer les extrémités le long de la ligne de pliure du milieu du dos. Rentrez au fer 6 mm sur le bord non fini. Piquez près du bord intérieur pressé.

Au moment de porter le vêtement, croisez les extrémités des bandes sur le devant.

