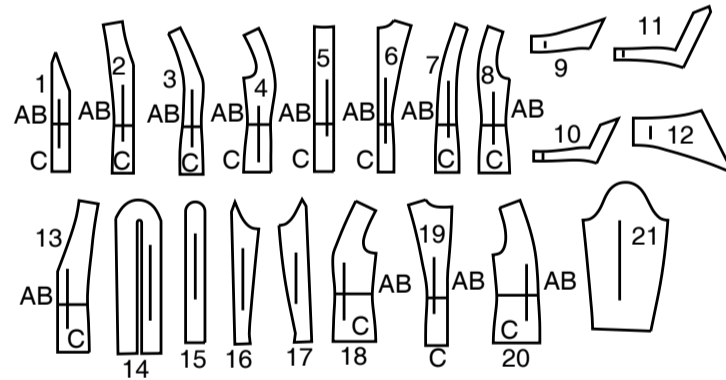


21 PIÈCES DU PATRON



- 1 Devant - A, B, C
- 2 Partie milieu devant - A, B, C
- 3 Partie milieu côté devant - A, B, C
- 4 Côté devant - A, B, C
- 5 Dos - A, B, C
- 6 Partie milieu dos - A, B, C
- 7 Partie milieu côté dos - A, B, C
- 8 Côté dos - A, B, C
- 9 Dessus de col 1 - A, B, C
- 10 Dessus de col 2 - A, B, C
- 11 Dessus de col 3 - A, B, C
- 12 Dessous de col - A, B, C
- 13 Parementure devant - A, B, C
- 14 Dessus de manche - A, B, C
- 15 Partie milieu de manche - A, B, C
- 16 Dessous de manche devant - A, B, C
- 17 Dessous de manche dos - A, B, C
- 18 Doublure devant - A, B, C
- 19 Doublure dos - A, B, C
- 20 Doublure côté dos - A, B, C
- 21 Doublure de manche - A, B, C

Tailles	8	10	12	14	16	18	20	22	24	26
Françaises	36	38	40	42	44	46	48	50	52	54
Européen	34	36	38	40	42	44	46	48	50	52

MESURES DES VÊTEMENTS FINI (Motif et aisance de port compris)

A,B,C Poitrine	89	91	95	100	105	110	116	121	126	131	cm
A,B,C Taille	71	74	77	83	88	93	98	103	108	113	"
Largeur à l'ourlet											
Boléro A,B	72	75	79	84	89	94	99	104	109	114	cm
Veste C	91	94	98	103	108	113	118	123	128	133	"
Longueur finie - dos, votre nuque à l'ourlet											
Boléro A,B	35	36	36	37	37	38	39	39	40	41	cm
Veste C	55	56	57	57	58	58	59	60	60	61	"

MARQUES DU PATRON

FLÈCHE DU DROIT-FIL: Posez sur le droit-fil du tissu parallèle à la lisière ou à la pliure.

LIGNE DE PLIURE: Placez la ligne sur la pliure du tissu.

MARQUE DE BOUTONNIÈRE: Indique la longueur exacte et l'emplacement des boutons.

MARQUE DE BOUTON: Indique l'emplacement du bouton.

ENCOCHES ET SYMBOLES: Pour faire coïncider les coutures et les détails d'assemblage.

Indique la Ligne de Poitrine, Ligne de Taille, les Hanches et/ou le Tour de Bras. Les Mesures font référence à la circonférence du Vêtement Fini (Mesures du corps + Aisance du port + Aisance du design). Ajustez le patron si nécessaire. La mesure ne comprend pas les plis, les pinces et les valeurs de couture.

VALEUR DE COUTURE COMPRISE: 1.5cm, sauf différemment indiqué, mais pas imprimé sur le patron.

ADAPTER SI NÉCESSAIRE

Allongez ou raccourcissez aux lignes d'ajustement (=) ou où il est indiqué sur le patron. S'il faut ajouter une longueur considérable, vous pouvez acheter du tissu supplémentaire.

POUR RACCOURCIR: Pliez le long de la ligne d'ajustement. Faire une pliure la moitié de la quantité nécessaire. Adhère en place.

POUR ALLONGER: Coupez entre les lignes d'ajustement. Étendez la quantité nécessaire, en tenant les bords parallèles. Adhère sur le papier.

Lorsque les lignes de Modification ne se trouvent pas sur le patron, allongez ou raccourcissez au bord inférieur.

RÉTRÉCISSEZ LE TISSU qui n'est pas étiqueté pré-rétréci. Repassez.

ENTOUREZ LE PLAN DE COUPE pour le Modèle, la Taille, la Largeur du Tissu.

Utilisez les plans de coupe **AVEC SENS** pour les tissus à motif ayant un sens, sens, poil ou surfaces nuancées. Puisque la plupart de tissus de tricot ont la surface nuancée, on utilise un plan de coupe avec sens.

Pour les **ÉPAISSEURS DOUBLES (AVEC PLIURE)**, pliez le tissu droit contre droit.

* **ÉPAISSEURS DOUBLES (SANS PLIURE)** - Pour les tissus avec sens, pliez le tissu transversalement, endroit contre endroit. Marquez comme illustré. Coupez le long de la pliure transversale du tissu (A). Retournez l'épaisseur supérieure sur 180° pour que les flèches aillent dans la même direction et posez-la sur l'épaisseur inférieure, endroit contre endroit (B).

Pour une **ÉPAISSEUR SIMPLE** - Posez le tissu, endroit vers le haut. (Pour les Tissus à Fourrure, placez le poil vers le bas).

COUPER ET MARQUER

★ Coupez d'abord les autres pièces, en laissant assez de tissu pour couper cette pièce. Ouvrez le tissu. Pour les pièces "Coupez 1", coupez la pièce une fois sur une épaisseur simple avec la pièce vers le haut sur l'endroit du tissu.

La pièce du patron peut avoir des lignes de coupe pour plusieurs tailles. Choisissez la ligne de coupe correcte ou les pièces de patron pour votre taille.

Avant de **COUPER**, placez toutes les pièces sur le tissu selon le plan de coupe. Épinglez. (Les plans montrent l'emplacement approximatif des pièces de patron, lequel peut varier selon la taille du patron). Coupez **EXACTEMENT**, en maintenant les encoches vers l'extérieur.

Avant d'enlever le patron, **REPORTEZ LES MARQUES** et les lignes d'assemblage sur l'Envers du Tissu, en utilisant la méthode à Épingle et à Craie ou le Papier à Calquer et la Roulette de Couturière. Les marques nécessaires sur l'endroit du tissu doivent être faites au fil.

NOTE: Les parties encadrées avec des pointillées (a! b! c!) dans les plans représentent les pièces coupées selon les mesures données.

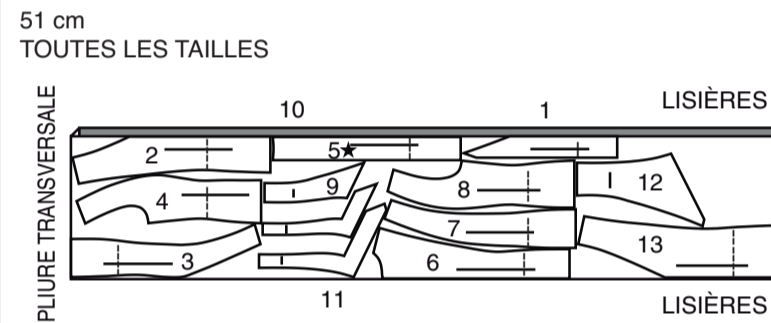
PLANS DE COUPE

ENDROIT DU PATRON	ENVERS DU PATRON	ENDROIT DU TISSU	ENVERS DU TISSU
[Pattern]	[Pattern]	[Pattern]	[Pattern]

ENTOILAGE A, B, C

UTILISEZ LES PIÈCES 1 2 3 4 5 6 7 8 9 10 11 12 13

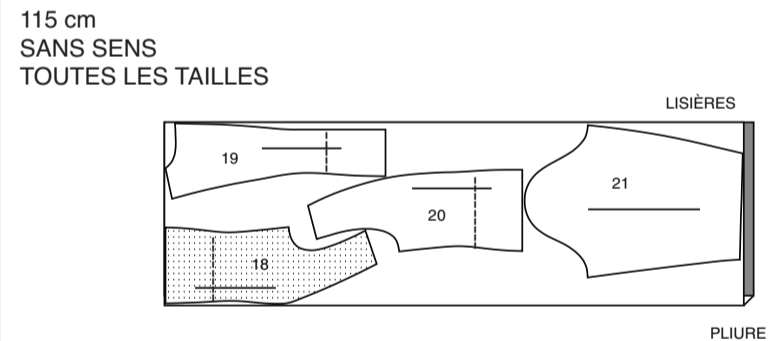
NOTE : la ligne pointillée montrée sur les pièces du patron dans les plans de coupe indique la ligne de coupe pour le modèle le plus court



DOUBLURE A, B, C

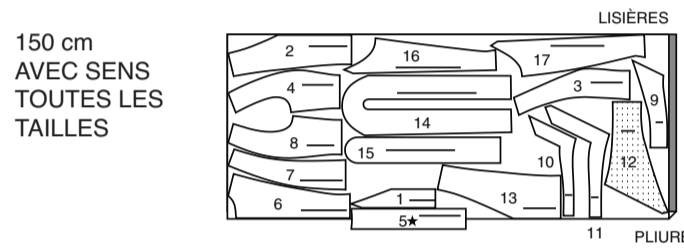
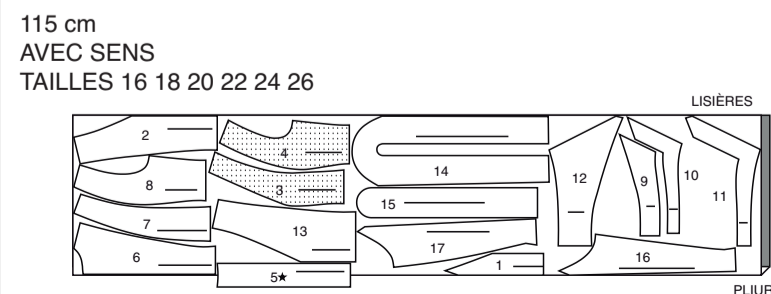
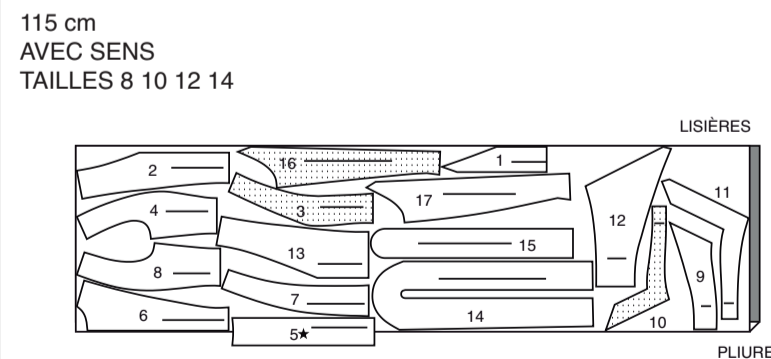
UTILISEZ LES PIÈCES 18 19 20 21

NOTE : la ligne pointillée montrée sur les pièces du patron dans les plans de coupe indique la ligne de coupe pour le modèle le plus court



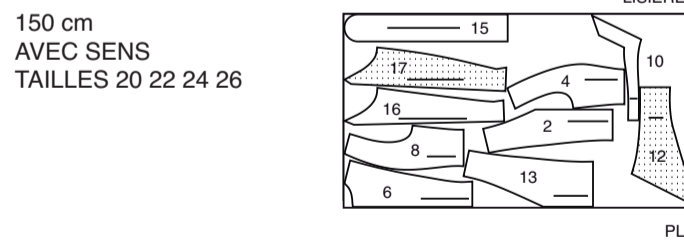
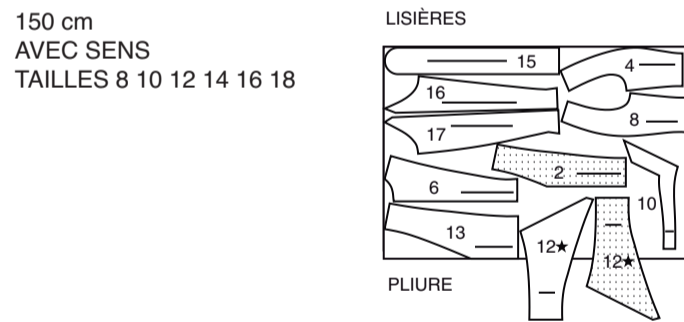
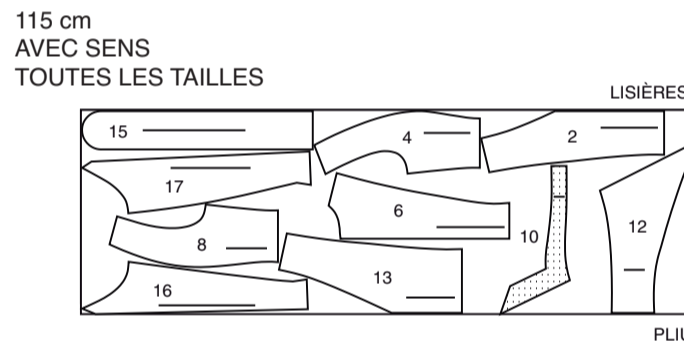
BOLÉRO

UTILISEZ LES PIÈCES 1 2 3 4 5 6 7 8 9 10 11 12 13 14 15 16 17



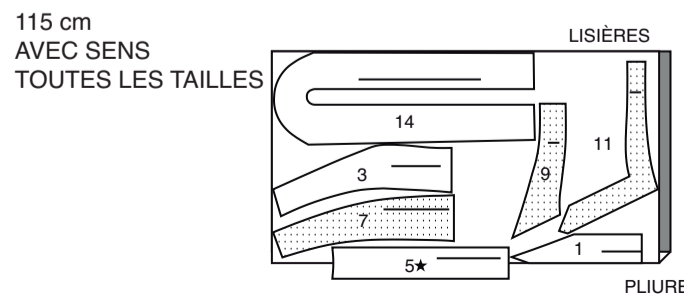
BOLÉRO B

UTILISEZ LES PIÈCES 2 4 6 8 10 12 13 15 16 17



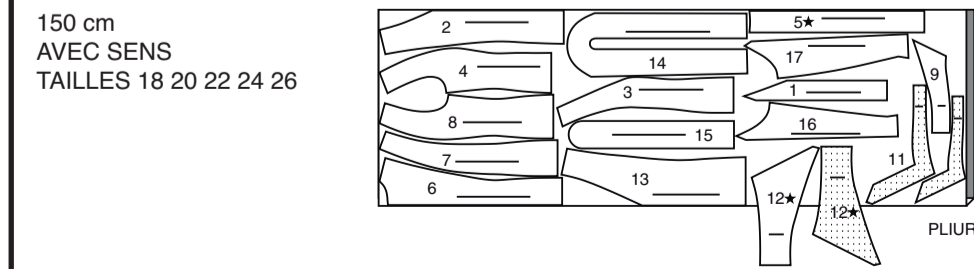
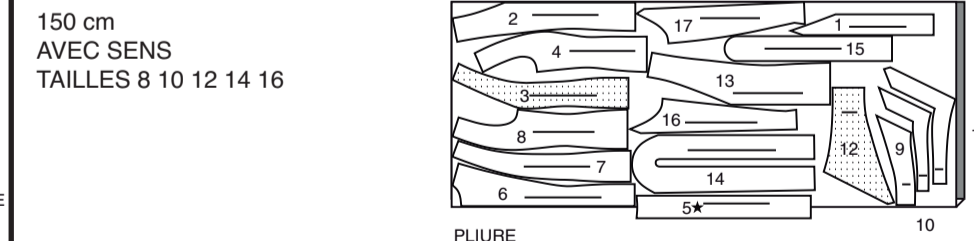
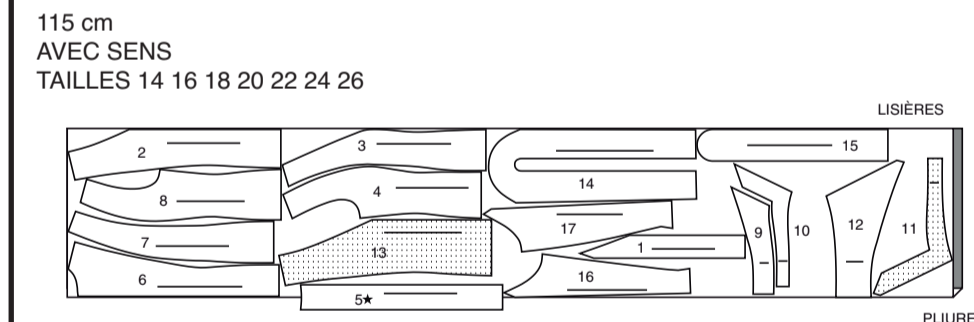
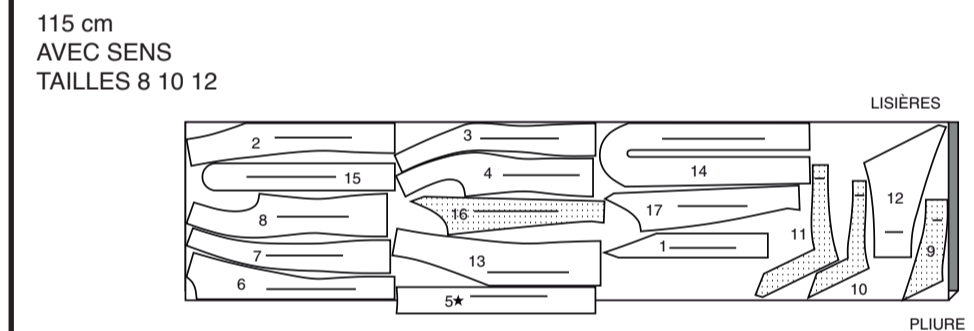
CONTRASTE B

UTILISEZ LES PIÈCES 1 3 5 7 9 11 14



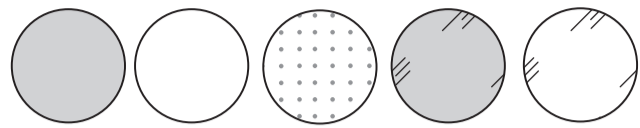
VESTE C

UTILISEZ LES PIÈCES 1 2 3 4 5 6 7 8 9 10 11 12 13 14 15 16 17



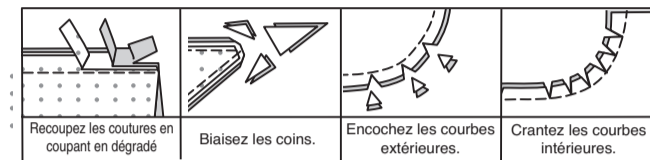
INFORMATION DE COUTURE

LÉGENDE DES CROQUIS



VALEURS DE COUTURE

Utilisez des valeurs de couture de 6 mm sauf indiqué différemment.



ÉPINGLER ET AJUSTER

Épinglez ou bâtissez les coutures, ENDROIT CONTRE ENDROIT, en faisant coïncider les encoches. Ajustez le vêtement avant de piquer les coutures principales.

PRESSER

Pressez les valeurs de couture ensemble; puis ouvrez-les au fer sauf indiqué différemment. Crantez-les si nécessaire de sorte qu'elles restent à plat.

GLOSSAIRE

Les termes de couture imprimés en **CARACTÈRES GRAS** ont l'aide d'une Vidéo de Tutoriel de couture. Scannez le **CODE QR** pour regarder les vidéos :

MANCHE – reportez-vous à la vidéo **Emmanchures/Manches** : “coudre des manches montées”.

PINCE – reportez-vous à la vidéo pour coudre une pince à double pointe.

PINCE – reportez-vous à la vidéo **Pinces** : “coudre une pince plate”.

SOUTENIR/FRONCER – reportez-vous à la vidéo **Froncer** : “coudre deux rangées de fronces”.

RENFORCER – reportez-vous à la vidéo **Points à la machine** : “comment renforcer les coutures”.

PIQÛRE DE SOUTIEN – reportez-vous à la vidéo **Points à la machine** : “comment faire une piqûre de soutien”.

SURPIQUER – reportez-vous à la vidéo **Points à la machine** : “comment faire une surpiqûre”.

SOUS-PIQUER – reportez-vous à la vidéo **Points à la machine** : “comment faire une sous-piqûre”.

POINTS COULÉS - Glissez l'aiguille dans le bord plié et faites un point au-dessous dans le tissu, ne prenant qu'un seul fil.

TUTORIELS DE COUTURE



Développez vos compétences en regardant des vidéos courtes et faciles à suivre sur simplicity.com/sewingtutorials.

LES PIÈCES DU PATRON SERONT IDENTIFIÉES PAR DES NUMÉROS LA PREMIÈRE FOIS QU'ELLES SERONT UTILISÉES.

PIQUEZ LES COUTURES ENDROIT CONTRE ENDROIT, SAUF INDIQUÉ DIFFÉREMMENT.

NOTE : Au-dessous de chaque sous-titre, les croquis montrent le premier modèle, sauf indiqué différemment.

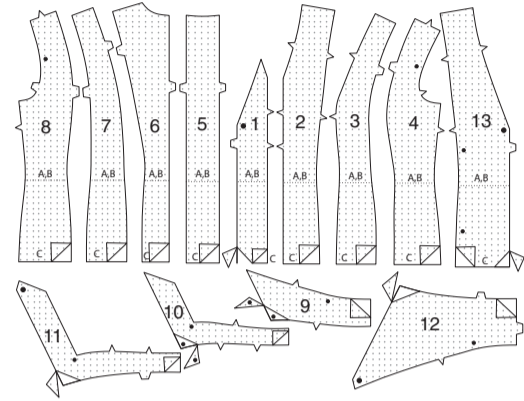
BOLÉRO A, B, VESTE C

NOTE POUR LE MODÈLE A : Après faire chaque couture, pressez les valeurs de couture comme indiqué dans les instructions et surpiquez.

NOTE POUR LES MODÈLES B, C : Ne prenez pas compte des instructions sur la surpiqûre. Après chaque couture, ouvrez au fer les valeurs de couture, sauf indiqué différemment.

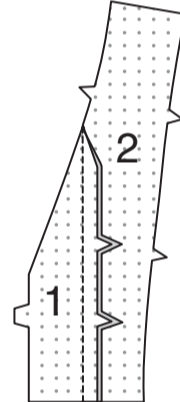
ENTOILAGE

Biaisiez les coins de l'ENTOILAGE, comme illustré. Faites adhérer l'entoilage sur l'envers de chaque pièce correspondante en TISSU, en suivant la notice d'utilisation.

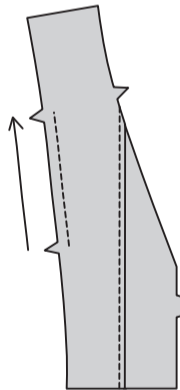


DEVANT

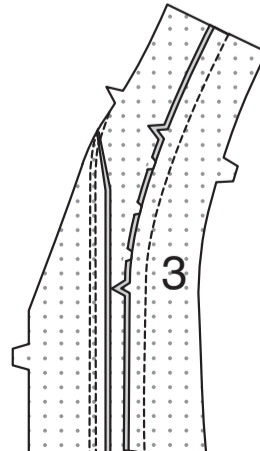
Épinglez le DEVANT (1) sur la PARTIE MILIEU DEVANT (2), en faisant coïncider les encoches ; piquez. Pressez les coutures vers la partie milieu devant.



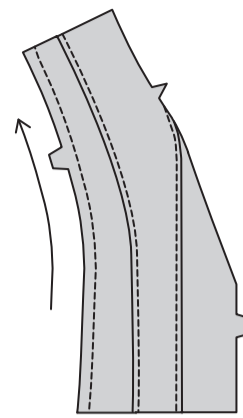
SURPIQUEZ la partie milieu devant à 6 mm de la couture. Faites une **PIQÛRE DE SOUTIEN** sur le bord du côté de la partie milieu devant entre les encoches, dans le sens de la flèche.



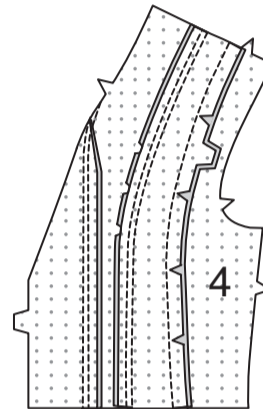
Épinglez la PARTIE MILIEU CÔTÉ DEVANT (3) sur la partie milieu devant, en faisant coïncider les encoches. Piquez, en crantant la partie milieu devant si nécessaire. Pressez les coutures vers la partie milieu devant.



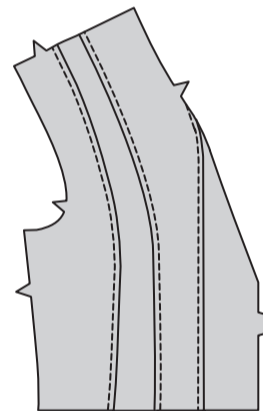
SURPIQUEZ la partie milieu devant à 6 mm de la couture. Faites une **PIQÛRE DE SOUTIEN** sur le bord du côté de la partie milieu devant dans le sens de la flèche.



Épinglez le CÔTÉ DEVANT (4) sur le bord du côté de la partie milieu côté devant, en crantant la partie milieu côté devant si nécessaire. Piquez. Pressez la couture vers le côté devant.

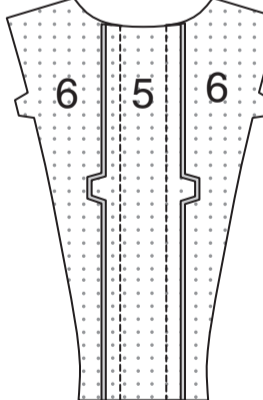


SURPIQUEZ le côté devant à 6 mm de la couture.

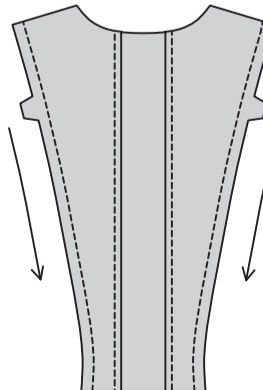


DOS

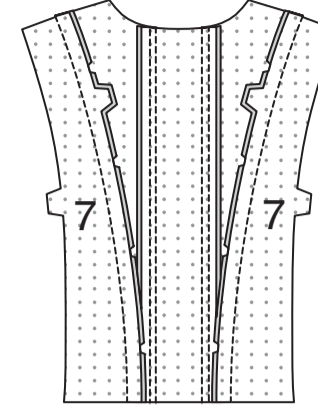
Épinglez la PARTIE MILIEU DOS (6) sur les bords du côté du DOS (5), en faisant coïncider les encoches ; piquez. Pressez les coutures vers la partie milieu dos.



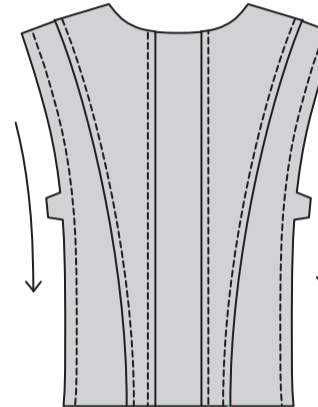
SURPIQUEZ la partie milieu dos à 6 mm de la couture. Faites une **PIQÛRE DE SOUTIEN** sur le bord du côté de la partie milieu dos, dans le sens des flèches.



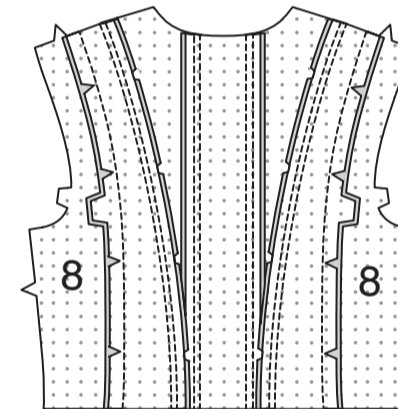
Épinglez la PARTIE MILIEU CÔTÉ DOS (7) sur le bord du côté de la partie milieu dos, en faisant coïncider les encoches. Piquez, en crantant la partie milieu côté dos, si nécessaire. Pressez les coutures vers la partie milieu dos.



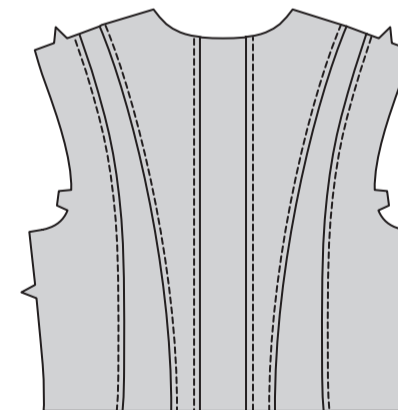
SURPIQUEZ la partie milieu dos à 6 mm de la couture. Faites une **PIQÛRE DE SOUTIEN** sur le bord du côté de la partie milieu côté dos dans le sens des flèches.



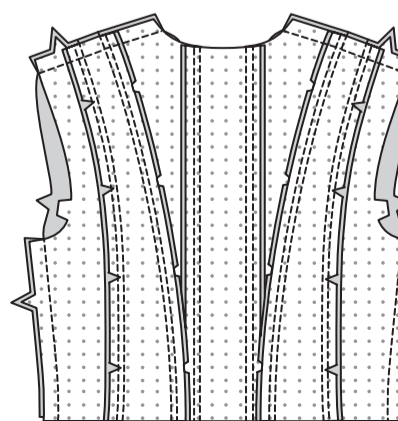
Épinglez le CÔTÉ DOS (8) sur le bord du côté de la partie milieu côté dos, en crantant la partie milieu côté dos, si nécessaire. Piquez. Pressez la couture vers le côté dos.



SURPIQUEZ le côté dos à 6 mm de la couture.

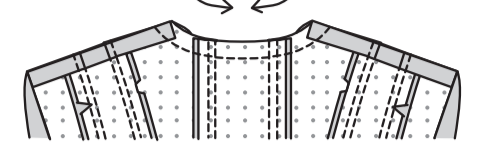


Piquez le dos et le devant sur les épaules, en faisant coïncider les coutures. Piquez les coutures du côté.



COL

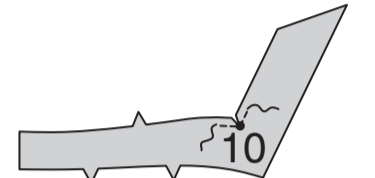
Faites une **PIQÛRE DE SOUTIEN** sur le bord de l'encolure du dos du vêtement entre les coutures d'épaule, dans le sens des flèches.



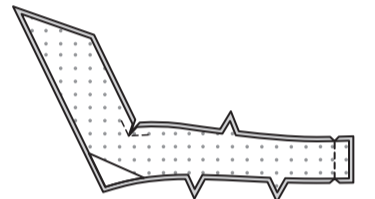
Piquez les pièces du DESSUS DE COL 1 (9) ensemble sur le milieu du dos.



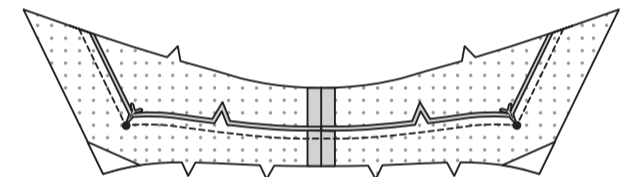
RENFORCEZ le coin intérieur de chaque pièce du DESSUS DE COL 2 (10), en pivotant au cercle. Crantez vers le cercle.



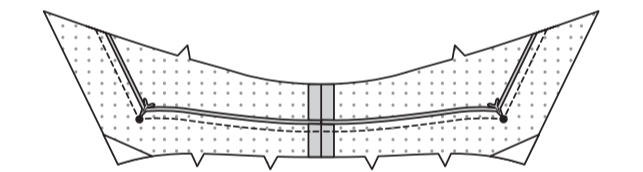
Piquez les pièces du dessus de col 2 ensemble au niveau du milieu du dos.



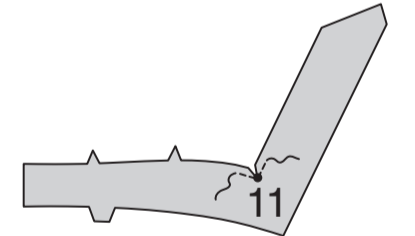
ENDROIT CONTRE ENDROIT, épinglez le dessus de col 2 sur le dessus de col 1, en faisant coïncider les milieux et les cercles. Piquez en couture de 1 cm, en pivotant aux cercles.



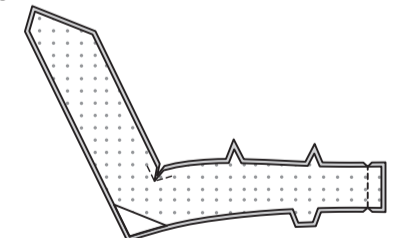
Pour le modèle A : pressez la couture vers le dessus de col 1.



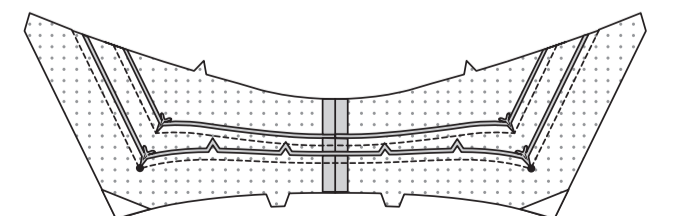
RENFORCEZ le coin intérieur de chaque pièce du DESSUS DE COL 3 (11), en pivotant au cercle. Crantez vers le cercle.



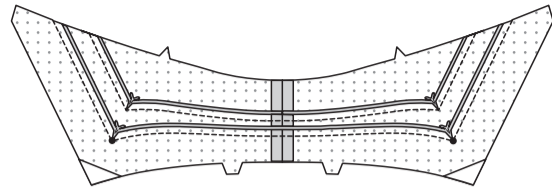
Piquez les pièces du dessus de col 3 ensemble au niveau du milieu du dos.



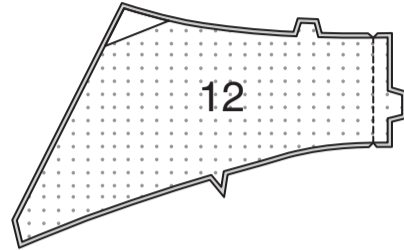
ENDROIT CONTRE ENDROIT, épinglez le dessus de col 3 sur le dessus de col 2, en faisant coïncider les milieux et les cercles. Piquez en couture de 1 cm, en pivotant aux cercles.



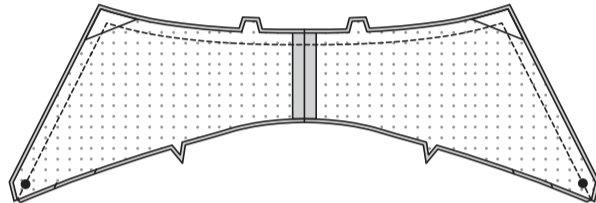
Pour le modèle A : pressez la couture vers le dessus de col 2.



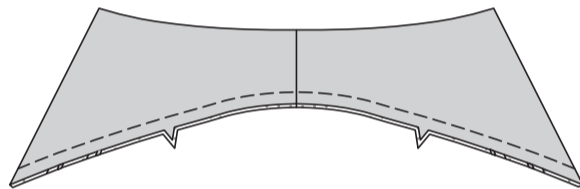
Piquez les pièces du **DESSOUS DE COL** (12) ensemble au niveau du milieu du dos.



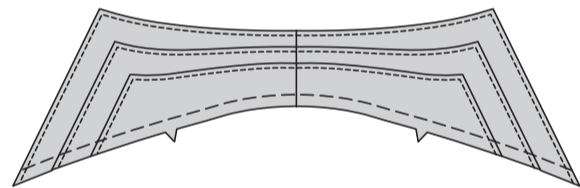
ENDROIT CONTRE ENDROIT, épinglez le dessous de col sur le dessus de col, en faisant coïncider les milieux et les cercles. Piquez, en laissant ouvert le bord à simple encoche ; égalisez la couture.



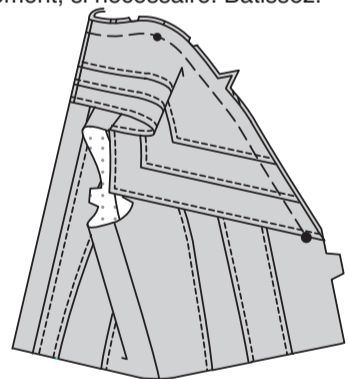
Retournez à l'**ENDROIT** ; pressez. Bâissez ensemble les bords non finis.



Pour le modèle A : **SURPIQUEZ** le bord inférieur du col à 6 mm de la couture. **Surpiquez** le bord inférieur du dessus de col 1 et 2, en piquant à travers le dessous de col.

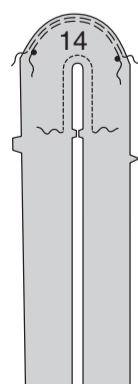


Ayant l'**ENDROIT** vers le haut, épinglez le col sur les bords de l'encolure et du devant, en faisant coïncider les encoches, les milieux du dos, les grands cercles et les petits cercles avec les coutures d'épaule, en crantant le bord de l'encolure du vêtement, si nécessaire. Bâissez.

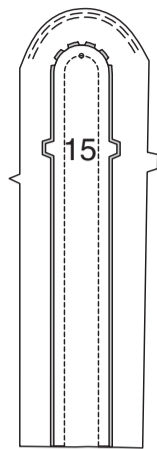


MANCHE

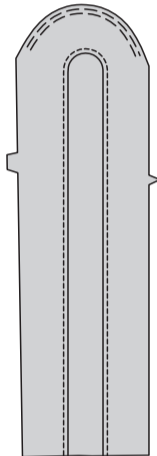
SOUTENEZ la tête du **DESSUS DE MANCHE** (14) entre les petits cercles extérieurs, **RENFORCEZ** le bord intérieur de la manche entre les encoches.



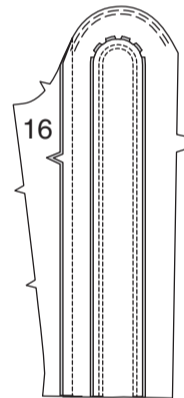
Épinglez la **PARTIE MILIEU DE MANCHE** (15) sur le dessus de manche, en faisant coïncider les encoches et les grands cercles, en crantant le dessus de manche, si nécessaire. Piquez ; pressez la couture vers le dessus de manche.



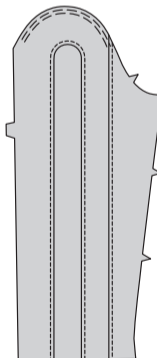
Pour le modèle A : **SURPIQUEZ** le dessus de manche.



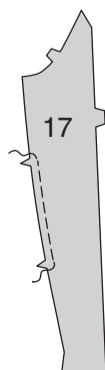
ENDROIT CONTRE ENDROIT, épinglez le **DESSOUS DE MANCHE DEVANT** (16) sur le bord du devant du dessus de manche, en faisant coïncider les encoches. Piquez.



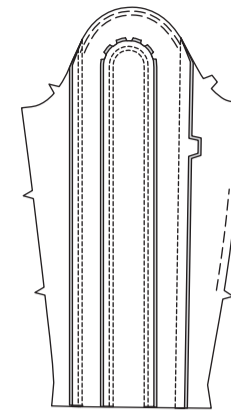
Pour le modèle A : pressez la couture vers le dessous de manche devant. **SURPIQUEZ** le dessous de manche devant.



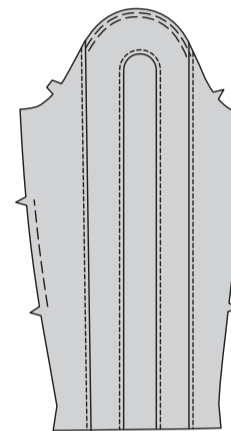
SOUTENEZ le bord du côté du **DESSOUS DE MANCHE DOS** (17) entre les encoches, comme illustré.



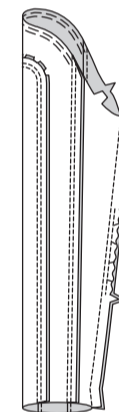
ENDROIT CONTRE ENDROIT, épinglez le dessous de manche dos sur le bord du dos du dessus de manche, en faisant coïncider les encoches. Piquez.



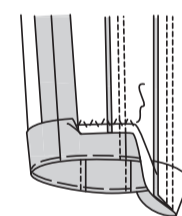
Pour le modèle A : pressez la couture vers le dessous de manche dos. **SURPIQUEZ** le dessous de manche dos.



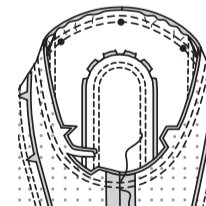
ENDROIT CONTRE ENDROIT, épinglez la couture de la manche, en faisant coïncider les encoches. Distribuez l'ampleur. Piquez.



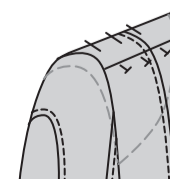
Relevez un ourlet de 3.8 cm sur le bord inférieur de la manche. Bâissez près de la pliure. Cousez à la main en place ; pressez.



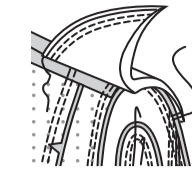
ENDROIT CONTRE ENDROIT, épinglez la **MANCHE** sur l'emmanchure ayant le petit cercle du milieu sur la couture d'épaule, en faisant coïncider les coutures de dessous de bras, les encoches et les petits cercles restants. Distribuez l'ampleur ; bâissez. Piquez, puis piquez à 6 mm de la valeur de couture. Recoupez près de la seconde piqure. Retournez les valeurs de couture vers la manche.



Essayez le vêtement pour l'emplacement de l'épaulette. Épinglez l'épaulette sur le vêtement, le bord extérieur étendu environ 1.5 cm au-delà de la couture d'emmanchure.



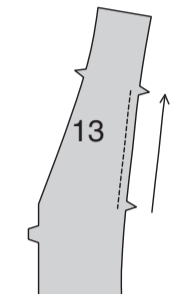
Cousez l'épaulette sur la valeur de couture de l'épaule. Fixez les extrémités sur la couture d'emmanchure.



PAREMENTURE ET DOUBLURE

DEVANT

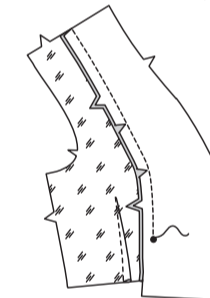
Faites une **PIQÛRE DE SOUTIEN** sur le bord du côté de la **PAREMENTURE DEVANT** (13) entre les encoches, dans le sens de la flèche.



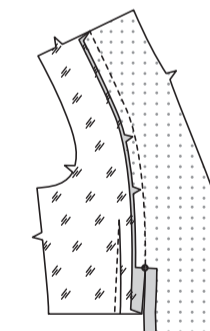
Piquez la **PINCE** sur la **DOUBLURE DEVANT** (18), puis pressez-la vers le bord du devant.



Épinglez la doublure devant et la parementure devant sur le bord du côté devant, en faisant coïncider les encoches et les petits cercles, en crantant la parementure devant, si nécessaire. Piquez du bord supérieur jusqu'au petit cercle.

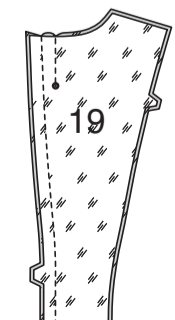


Pressez les coutures vers la doublure, en pressant le reste de la valeur de couture de la doublure au-dessous du cercle.

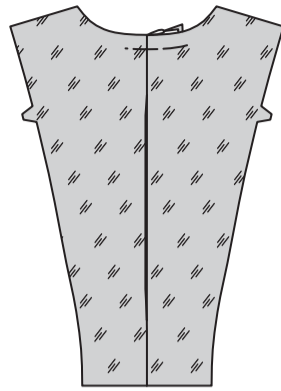


DOS

Épinglez les pièces de la **DOUBLURE DOS** (19) **ENDROIT CONTRE ENDROIT**. Piquez la couture du milieu du dos. N'ouvrez pas la couture au fer. Pour faire le pli dans la doublure dos, bâissez ensemble les lignes de pli du milieu du dos, en faisant coïncider les cercles. Piquez le long des lignes pointillées au-dessus du cercle.



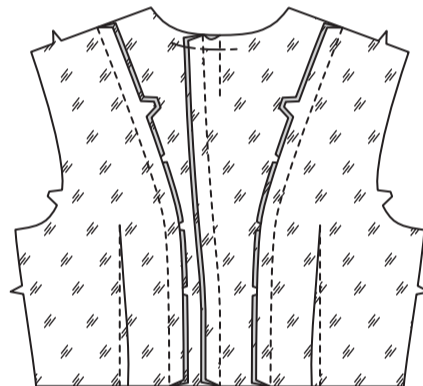
Pressez le pli vers le dos droit. Bâissez le bord supérieur.



Piquez la **PINCE** sur la DOUBLURE CÔTÉ DOS (20), puis pressez-la vers le bord du dos.



Piquez la doublure côté dos sur la doublure dos, en crantant la doublure dos, si nécessaire. Pressez la couture vers le dos.



Piquez la doublure dos et la doublure et parementure devant sur les épaules, en faisant coïncider les coutures. Piquez les coutures du côté.

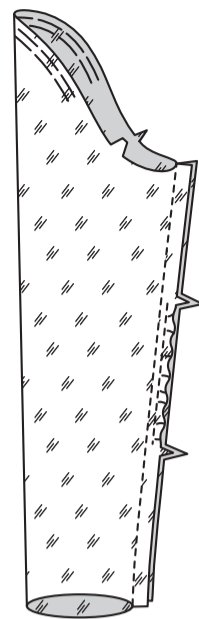


MANCHE

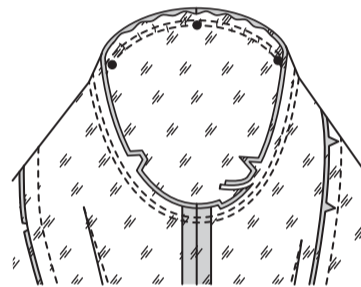
SOUTENEZ la tête de la DOUBLURE DE MANCHE (21) entre les petits cercles extérieurs. **SOUTENEZ** le bord du dos de la doublure de manche entre les encoches, comme illustré.



ENDROIT CONTRE ENDROIT, épinglez la couture de la doublure de manche en faisant coïncider les encoches. Distribuez l'ampleur. Piquez.



ENDROIT CONTRE ENDROIT, épinglez la doublure de **MANCHE** sur l'emmanchure ayant le petit cercle du milieu sur la couture d'épaule, en faisant coïncider les coutures de dessous de bras, les encoches et les petits cercles restants. Distribuez l'ampleur ; bâissez. Piquez, puis piquez à 6 mm de la valeur de couture. Égalisez près de la seconde piqûre. Retournez les valeurs de couture vers la doublure de manche.

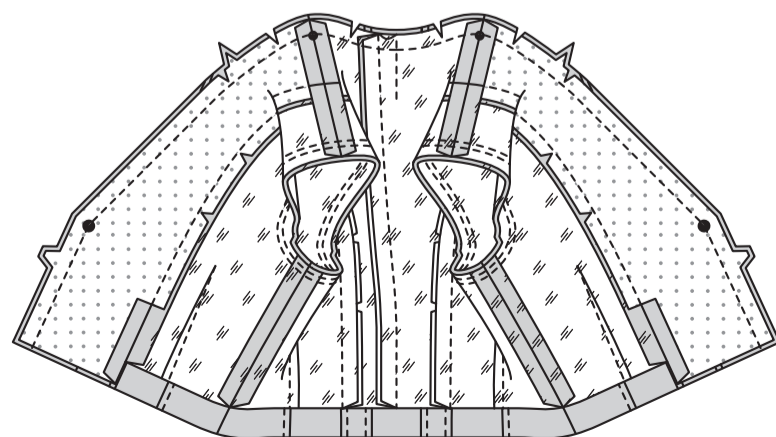


ATTACHER LA PAREMENTURE ET LA DOUBLURE

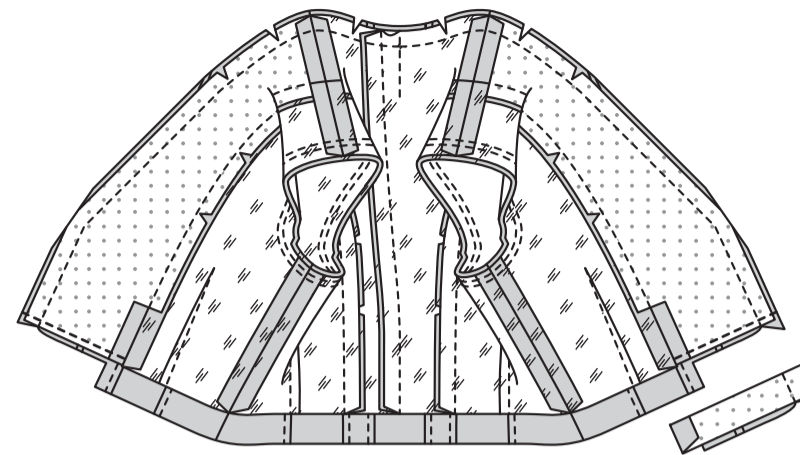
Faites une **PIQÛRE DE SOUTIEN** sur le bord de l'encolure du dos de la doublure entre les coutures d'épaule, dans le sens des flèches.



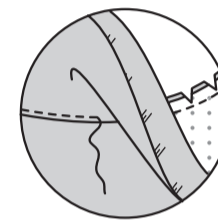
Épinglez la parementure/doublure sur le vêtement, ENDROIT CONTRE ENDROIT, en faisant coïncider les encoches, les milieux, les grands cercles et les coutures, en crantant le bord de l'encolure si nécessaire. Piquez les bords du devant et de l'encolure ; égalisez les coutures.



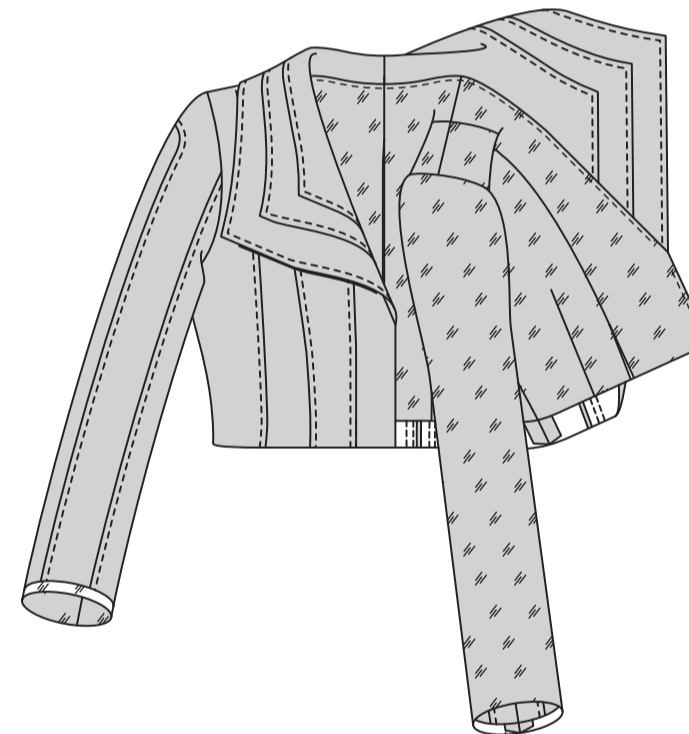
Piquez à travers la parementure à 3.8 cm au-dessus du bord non fini. Égalisez comme illustré.



SOUS-PIQUEZ la parementure/doublure sur le bord du devant et de l'encolure aussi loin que possible.



Retournez la parementure/doublure vers l'intérieur ; glissez la doublure de manche en place ; pressez.



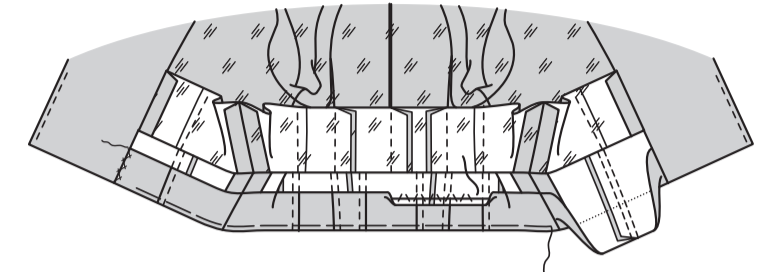
Fixez les manches sur les épaules et les dessous de bras.



FINITION

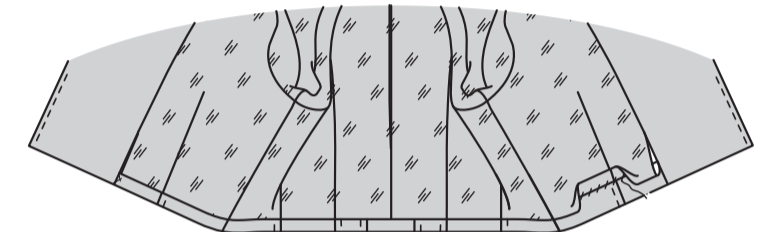
OURLETS

Relevez un ourlet de 3.8 cm sur le bord inférieur du vêtement, en maintenant la doublure libre. Bâissez près de la pliure. Cousez l'ourlet en place en distribuant l'ampleur si nécessaire ; pressez. Cousez aux points de chausson la parementure sur l'ourlet.

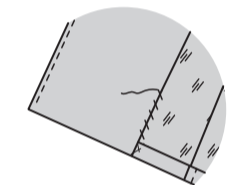


Repliez 1.5 cm sur le bord inférieur de la doublure et placez le bord plié à 1.5 cm par-dessus le bord non fini de l'ourlet ; cousez aux **POINTS COULÉS**.

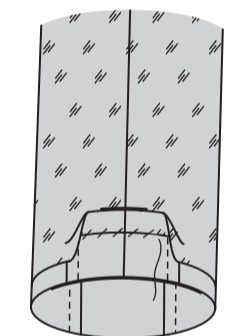
Note : Un pli d'aisance se formera au bord inférieur.



Cousez le reste de la doublure sur la parementure devant aux **POINTS COULÉS**.



Repliez 1.5 cm sur le bord inférieur de la doublure de manche et placez le bord plié 1.5 cm par-dessus le bord non fini de l'ourlet ; cousez aux **POINTS COULÉS**. **Note** : Un pli d'aisance se formera au bord inférieur.



BOUTONS-PRESSION C

Cousez les boutons-pression mâles sur les petits cercles du côté à parementure du devant droit. Superposez le devant droit au gauche, en faisant coïncider les milieux. En utilisant les boutons-pression mâles comme un guide, faites les marques de boutons-pression femelles sur l'endroit du devant gauche. Cousez les boutons-pression femelles sur les marques du devant gauche.

