

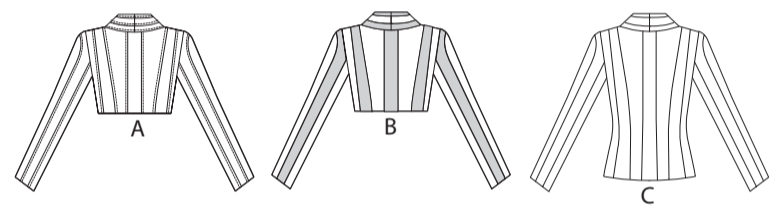
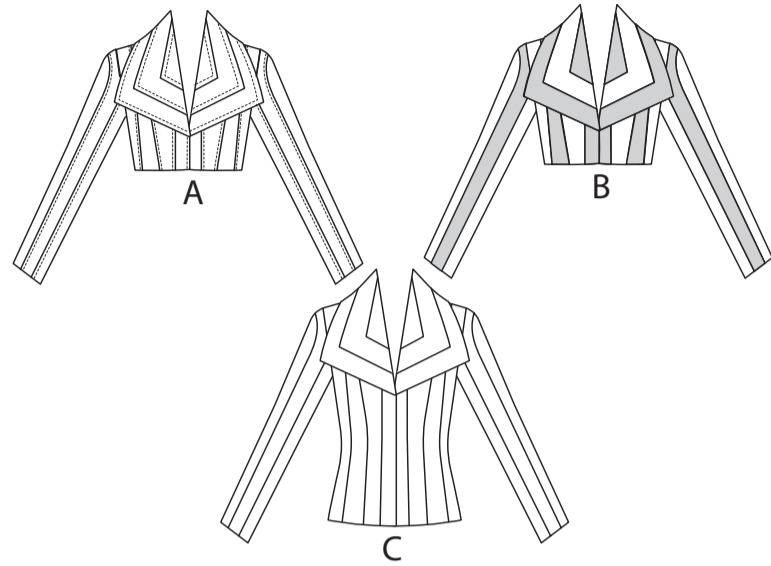
M8533

McCall's®

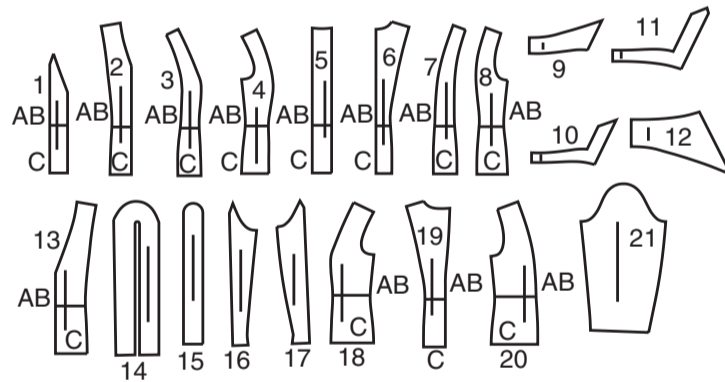
SEITE 1 SEITEN 4

Deutsch

1-800-782-0323



21 SCHNITTEILE



- 1 VORDERTEIL - A,B,C
- 2 MITTLERES VORDERTEIL - A,B,C
- 3 MITTLERES SEITL. VORDERTEIL - A,B,C
- 4 SEITL. VORDERTEIL - A,B,C
- 5 RÜCKENTEIL - A,B,C
- 6 MITTLERES RÜCKENTEIL - A,B,C
- 7 SEITL. SEITL. RÜCKENTEIL - A,B,C
- 8 SEITL. RÜCKENTEIL - A,B,C
- 9 OBERKRAGEN 1 A,B,C
- 10 OBERKRAGEN 2 A,B,C
- 11 OBERKRAGEN 3 A,B,C
- 12 UNTERKRAGEN - A,B,C
- 13 VORD. BESATZ - A,B,C
- 14 OBERÄRMEL - A,B,C
- 15 MITTLERER ÄRMEL - A,B,C
- 16 VORD. UNTERÄRMEL - A,B,C
- 17 RÜCKW. UNTERÄRMEL - A,B,C
- 18 VORD. FUTTER - A,B,C
- 19 RÜCKW. FUTTER - A,B,C
- 20 SEITL. RÜCKW. FUTTER - A,B,C
- 21 ÄRMELFUTTER - A,B,C

| Größen | 8 | 10 | 12 | 14 | 16 | 18 | 20 | 22 | 24 | 26 |
|------------|----|----|----|----|----|----|----|----|----|----|
| Europäisch | 34 | 36 | 38 | 40 | 42 | 44 | 46 | 48 | 50 | 52 |

| MASSNAHMEN DES FERTIGEN KLEIDUNGSTÜCKS (einschließlich Designzugabe und Tragekomfort) | | | | | | | | | | | |
|---|----|----|----|-----|-----|-----|-----|-----|-----|-----|-----|
| A,B,C Oberweite | 89 | 92 | 95 | 100 | 105 | 111 | 116 | 121 | 126 | 131 | cm. |
| A,B,C Taillenweite | 71 | 74 | 77 | 83 | 88 | 93 | 98 | 103 | 108 | 113 | " |
| Breite, Unterkante | | | | | | | | | | | |
| Bolero A,B | 72 | 75 | 79 | 84 | 89 | 94 | 99 | 104 | 109 | 115 | cm. |
| Jacke C | 92 | 94 | 98 | 103 | 108 | 113 | 118 | 123 | 128 | 133 | " |
| Fertige Rückenlänge ab Halsansatz | | | | | | | | | | | |
| Bolero A,B | 35 | 35 | 36 | 37 | 38 | 38 | 39 | 40 | 40 | 41 | cm. |
| Jacke C | 55 | 56 | 57 | 57 | 58 | 58 | 59 | 60 | 60 | 61 | " |

MUSTERMARKIERUNGEN

- FADENLAUF:** Legen Sie die Linie auf den geraden Fadenlauf des Stoffes, parallel zur Webkante oder zum Stoffbruch.
- FALTLINE:** Legen Sie die Linie auf den Stoffbruch.
- KNOPFLOCHMARKIERUNG:** Gibt die genaue Länge und Platzierung der Knopflöcher an.
- KNOPFMARKIERUNG:** Zeigt die Platzierung der Knöpfe an.
- KERBEN UND SYMBOLE:** Für passende Nähte und Ausführungsdetails.
- Bezeichnet die Brustlinie, die Taillienlinie, die Hüfte und/oder den Bizeps. Die Maße beziehen sich auf den Umfang des fertigen Kleidungsstücks (Körpermaß + Trageerleichterung + Design-Erleichterung). Passen Sie das Schnittmuster bei Bedarf an. Die Maße schließen Falten, Biesen, Abnäher und Nahtzugaben aus.

NAHTZUGABE: 1.5 cm enthalten, sofern nicht anders angegeben, aber nicht auf dem Gewebe aufgedruckt.

GEGEBENENFALLS ANPASSEN

- Verlängern oder verkürzen Sie an den Anpassungslinien (=) oder an den auf dem Muster angegebenen Stellen. Wenn eine größere Länge hinzugefügt wird, müssen Sie eventuell zusätzlichen Stoff kaufen.
- ZUM VERKÜRZEN:** Falten Sie entlang der Anpassungslinie. Machen Sie eine Falte mit der Hälfte der benötigten Menge. Aufkleben.
- ZUM VERLÄNGERN:** Schneiden Sie zwischen den Anpassungslinien. Verteilen Sie den Betrag nach Bedarf, halten Sie die Kanten parallel. Kleben Sie über das Papier.

Wenn die Änderungslinien nicht auf dem Gewebe liegen, verlängern oder kürzen Sie an der unteren Kante.

SCHRUMPFEN Sie den **STOFF**, wenn er nicht als vorgeschrumpt gekennzeichnet ist. Drücken Sie.

KREISEN Sie die **ZEICHNUNG** für Modell, Größe, Stoffbreite.

Verwenden Sie das Auflageplan **MIT STRICHRICHTUNG** für Stoffe mit Einwegmustern, Strichrichtung, Flor oder Oberflächenschattierung. Da die meisten Maschenwaren Oberflächenschattierungen aufweisen, wird ein Auflageplan mit Strichrichtung verwendet.

Für **DOPPELTE DICKE (MIT STOFFBRUCH)** - falten Sie den Stoff rechts auf rechts.

***DOPPELTE DICKE (OHNE STOFFBRUCH)** - Für Stoffe mit Strichrichtung falten Sie den Stoff quer, rechts auf rechts. Markieren Sie wie gezeigt. Schneiden Sie entlang der Querfalte des Stoffes (A). Drehen Sie die obere Lage um 180°, so dass die Pfeile in die gleiche Richtung zeigen, und legen Sie über die untere Lage, rechts auf rechts (B).

Für **EINZELNE DICKE** - legen Sie den Stoff mit der rechten Seite nach oben. (Für Pelzflor-Stoffe legen Sie die Florseite nach unten.)

SCHNEIDEN UND MARKIEREN

★ Schneiden Sie zuerst die anderen Teile aus, so dass genügend Stoff zum Zuschneiden dieses Teils vorhanden ist. Öffnen Sie den Stoff. Schneiden Sie bei "Schnitt 1"-Teilen das Teil einmal auf einer einzelnen Dicke mit der Stoffseite nach oben auf der rechten Seite des Stoffes zu.

Das Schnittmuster kann Schnittlinien für mehrere Größen enthalten. Wählen Sie die richtige Schnittlinie oder die Schnittmusterlinie für Ihre Größe aus.

Legen Sie vor dem **SCHNEIDEN** alle Teile entsprechend dem Auflageplan auf den Stoff. Stecken Sie. (Die **Auflagepläne** zeigen die ungefähre Position der Schnittmusterlinie; die Position kann je nach Schnittmustergröße variieren. Position kann je nach Größe des Schnittmusters variieren.) Schneiden Sie **GENAU** aus, indem Sie die Kerben nach außen schneiden.

Bevor Sie das Schnittmuster entfernen, **ÜBERTRAGEN SIE DIE MARKIERUNGEN** und Konstruktionslinien auf die linke Seite des Stoffes, indem Sie die Methode mit Nadel und Kreidestift oder Pauspapier und Schneiderrad verwenden. Markierungen, die auf der rechten Seite des Stoffes benötigt werden, sollten Faden nachgezeichnet werden.

HINWEIS: Kästchen mit gestrichelten Linien (a1 b1 c1) in den Auflageplänen stellen Teile dar, die nach den angegebenen Maßen geschnitten wurden.

ZUSCHNITTPLÄNE

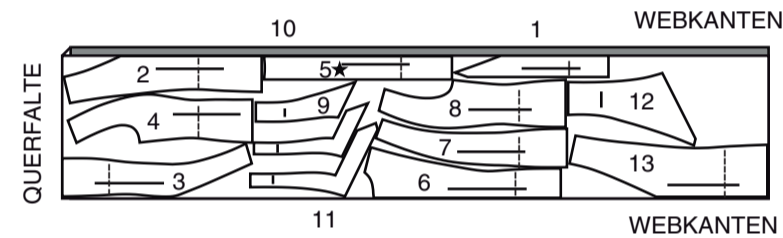
| RECHTE MUSTERSEITE | LINKE MUSTERSEITE | RECHTE STOFFSEITE | LINKE STOFFSEITE |
|--------------------|-------------------|-------------------|------------------|
|--------------------|-------------------|-------------------|------------------|

EINLAGE A,B,C

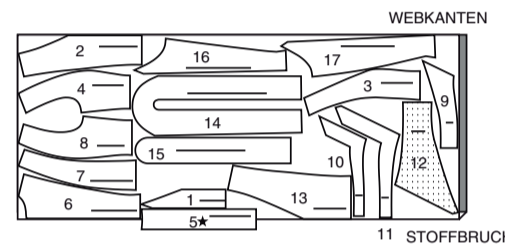
TEILE: 1 2 3 4 5 6 7 8 9 10 11 12 13

HINWEIS: Die gestrichelte Linie auf den Schnittmusteranteilen in den Schnittplänen zeigt die Schnittlinie für die kürzere Länge an.

51 cm
ALLE GRÖSSEN



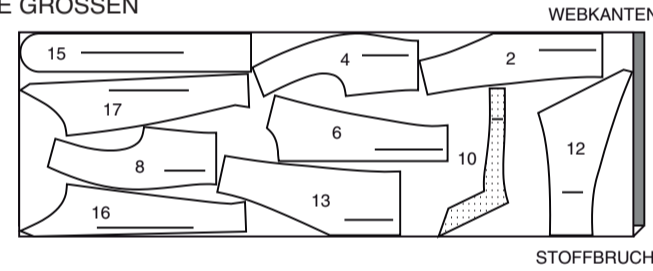
150 cm
MIT STRICHRICHTUNG
ALLE GRÖSSEN



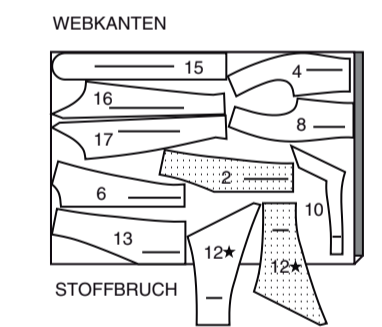
BOLERO B

TEILE: 2 4 6 8 10 12 13 15 16 17

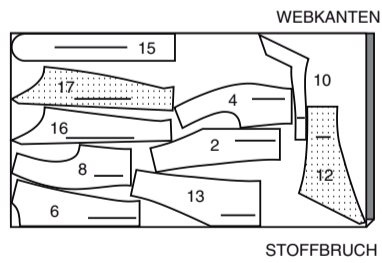
115 cm
MIT STRICHRICHTUNG
ALLE GRÖSSEN



150 cm
MIT STRICHRICHTUNG
GRÖSSEN 8 10-12-14-16-18



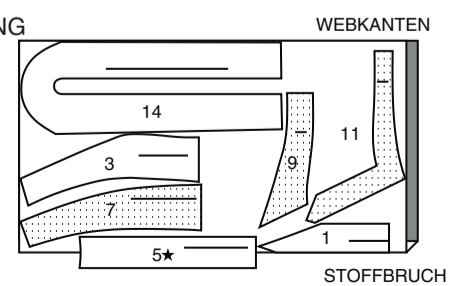
150 cm
MIT STRICHRICHTUNG
GRÖSSEN 20-22-24-26



GARNITURSTOFF B

Teile: 1, 3, 5, 7, 9, 11, 14

115 cm
MIT STRICHRICHTUNG
ALLE GRÖSSEN



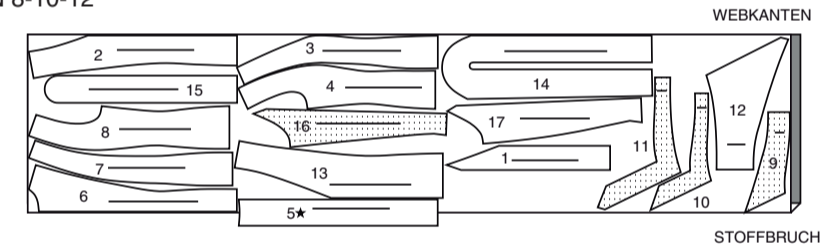
150 cm
MIT STRICHRICHTUNG
ALLE GRÖSSEN



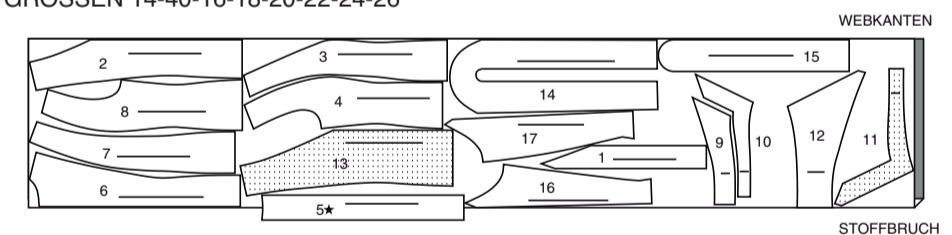
JACKE C

TEILE: 1 2 3 4 5 6 7 8 9 10 11 12 13 14 15 16 17

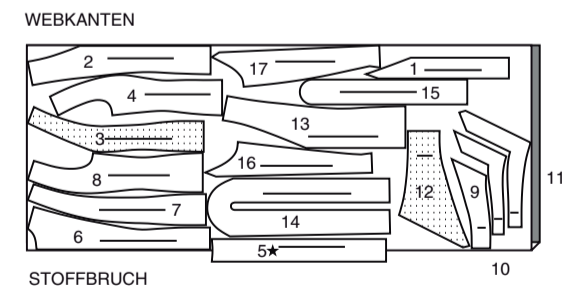
115 cm
MIT STRICHRICHTUNG
GRÖSSEN 8-10-12



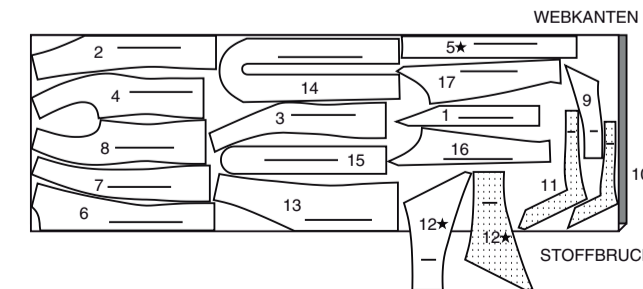
115 cm
MIT STRICHRICHTUNG
GRÖSSEN 14-40-16-18-20-22-24-26



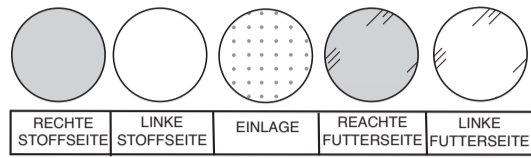
150 cm
MIT STRICHRICHTUNG
GRÖSSEN 8-10-12-14-16



150 cm
MIT STRICHRICHTUNG
GRÖSSEN 18-20-22-24-26

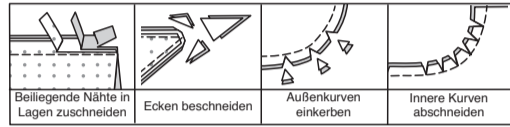


NÄHINFORMATIONEN STOFFSCHLÜSSEL



NAHTZUGABEN

Es sind 1.5 cm Nahtzugaben im Schnittmuster berücksichtigt, sofern nicht anders angegeben.



STECKEN UND ANPASSEN

Stecken oder heften Sie die Nähte, RECHTS AUF RECHTS, mit passenden Einkerbungen. Passen Sie das Kleidungsstück an, bevor Sie die Hauptnähte nähen.

BÜGELN

Bügeln Sie die Nahtzugaben flach; öffnen Sie sie dann, sofern nicht anders angegeben. Stecken Sie wo nötig, damit sie flach liegen.

GLOSSAR

Für Nähmethoden in **FETT** gedruckter Schrift ist ein Video mit Nähanleitung verfügbar. Scannen Sie den QR CODE, um die Videos anzusehen:

ÄRMEL - siehe **Armlöcher/Ärmel**: Video "Eingesetzter Ärmel einnähen".

ABNÄHER - Siehe **Abnäher**: Video „zum Nähen eines Tailenabnäher“.

ABNÄHER - Siehe **Abnäher**: Video "Flache Abnäher nähen".

EINHALTEN/EINREIHEN - siehe **Kräuseln**: Video "Zwei-reihige Kräuseln nähen".

VERSTÄRKEN - Siehe **Maschinenstiche**: „Verstärken“ Video.

FESTSTEPHEN - siehe **Maschinenstiche**: Video "Wie man einen Steppstich macht".

ABSTEPHEN - siehe **Maschinenstiche**: Video "Wie man absteppt".

UNTERSTEPHEN - siehe **Maschinenstiche**: Video "Wie man untersteppt".

SÄUMEN - Nadel durch eine gefaltete Kante schieben, dann einen Faden des darunter liegenden Stoffes aufnehmen.

NÄHTUTORIALS



Erweitern Sie Ihre Fähigkeiten durch kurze, leicht verständliche Videos unter simplicity.com/sewingtutorials.

DIE SCHNITTEILE WERDEN BEI DER ERSTEN VERWENDUNG DURCH NUMMERN GEKENNZEICHNET.

NÄHEN SIE DIE NÄHTE RECHTS AUF RECHTS, SOFERN NICHT ANDERS ANGEGBEN.

HINWEIS: Unter jeder Unterüberschrift wird, sofern nicht anders angegeben, das erste Modell abgebildet.

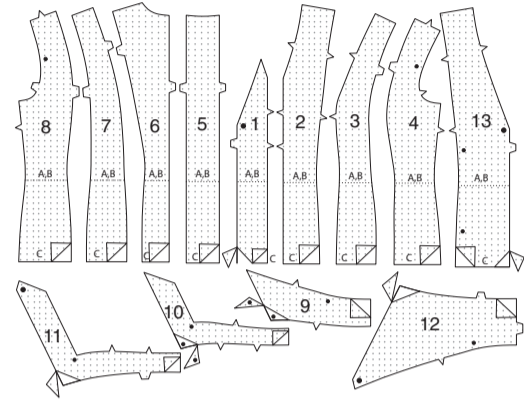
BOLERO A, B, JACKE C

HINWEIS FÜR MODELL A: Nach dem Nähen jeder Naht die Nahtzugaben wie in der Anleitung angegeben bügeln und absteppen.

HINWEIS FÜR MODELLE B, C: Beachten Sie nicht die Anweisungen zum Absteppen. Nach dem Nähen jeder Naht bügeln Sie die Nahtzugaben auf, sofern nicht anders angegeben.

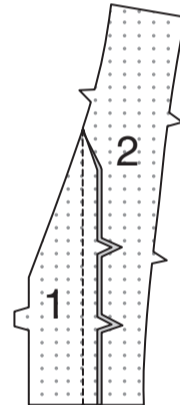
EINLAGE

Schneiden Sie die Ecken der EINLAGE wie gezeigt zu. Befestigen Sie die Einlage auf der linken Seite jedes passenden STOFFABSCHNITTS gemäß den Anweisungen des Herstellers.



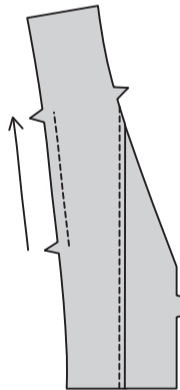
VORDERTEIL

Stecken Sie das VORDERTEIL (1) auf das MITTLERE VORDERTEIL (2), wobei die Kerben übereinstimmen; nähen. Bügeln Sie die Nähte zur vorderen Mitte hin.

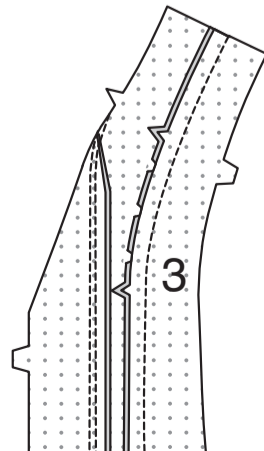


STEPPEN Sie das mittlere Vorderteil 6 mm von der Naht entfernt **AB**.

STEPPEN Sie die Seitenkante des mittleren Vorderteils zwischen den Kerben in der Pfeilrichtung **FEST**.

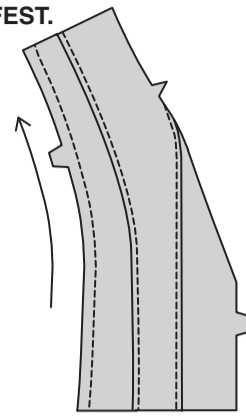


Stecken Sie das SEITL. MITTLERE VORDERTEIL (3) auf das seitl. Vorderteil, wobei die Kerben übereinstimmen. Nähen Sie, schneiden Sie dabei das mittlere Vorderteil gegebenenfalls ein. Bügeln Sie die Nähte zur vorderen Mitte hin.

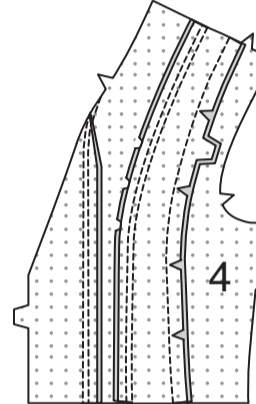


STEPPEN Sie das mittlere Vorderteil 6 mm von der Naht entfernt **AB**.

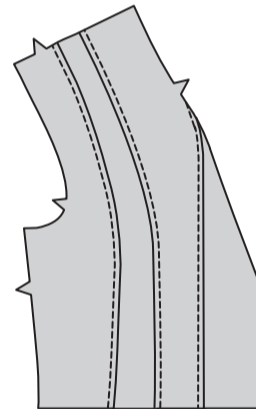
STEPPEN Sie die Seitenkante des mittleren Vorderteils in der Pfeilrichtung **FEST**.



Stecken Sie das SEITL. VORDERTEIL (4) RECHTS AUF RECHTS auf die Seitenkante des seitl. mittleren Vorderteils, schneiden Sie dabei das seitl. Vorderteil ein, wo nötig. Nähen Sie. Bügeln Sie die Naht zum seitl. Vorderteil.

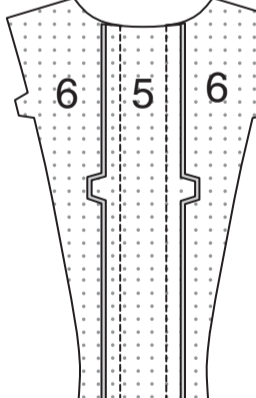


STEPPEN Sie das seitl. Vorderteil 6 mm von der Naht entfernt **AB**.



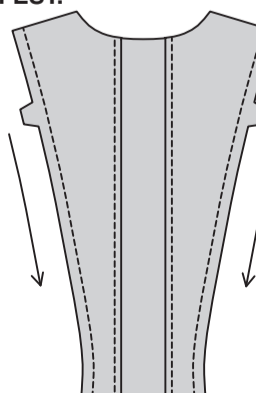
RÜCKENTEIL

Stecken Sie das MITTLERE VORDERTEIL (6) an den Seitenkanten des RÜCKENTEILS (5), wobei die Kerben übereinstimmen; nähen. Bügeln Sie die Nähte zum mittleren Rückenteil hin.

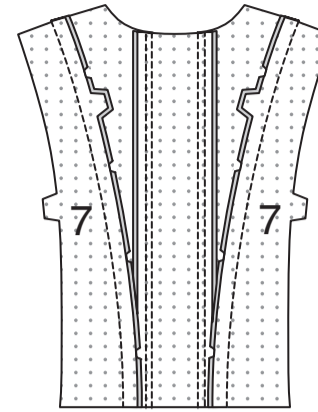


STEPPEN Sie das mittlere Rückenteil 6 mm von der Naht entfernt **AB**.

STEPPEN Sie die Seitenkante des mittleren Rückenteils in der Pfeilrichtung **FEST**.

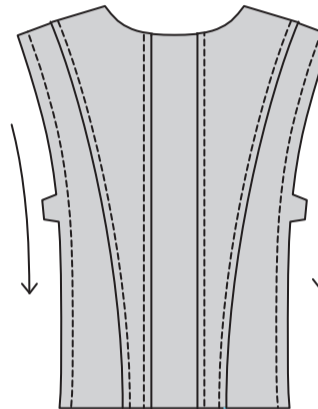


Stecken Sie das SEITL. MITTLERE RÜCKENTEIL (7) an der Seitenkante des mittleren Rückenteils, wobei die Kerben übereinstimmen. Nähen Sie, schneiden Sie dabei das seitl. mittlere Rückenteil ein, wo nötig. Bügeln Sie die Nähte zum mittleren Rückenteil hin.

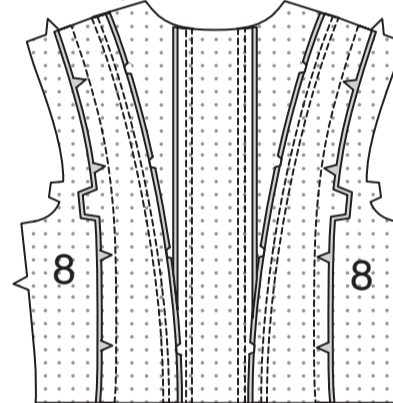


STEPPEN Sie das mittlere Rückenteil 6 mm von der Naht entfernt **AB**.

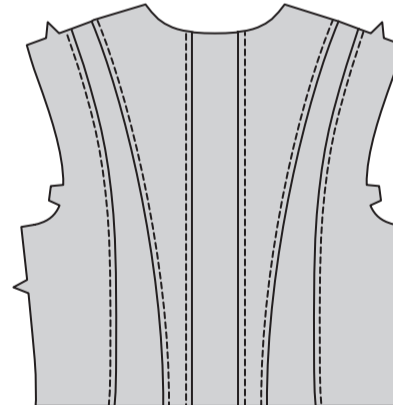
STEPPEN Sie die Seitenkante des seitl. mittleren Rückenteils in der Pfeilrichtung **FEST**.



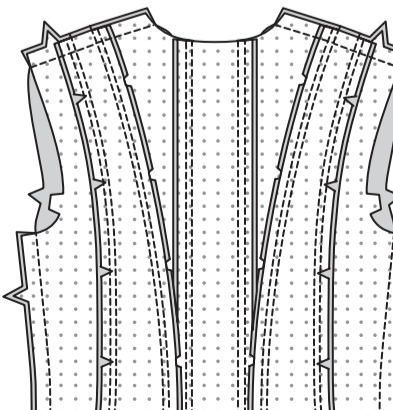
Stecken Sie das SEITL. RÜCKENTEIL (8) RECHTS AUF RECHTS auf die Seitenkante des seitl. mittleren Rückenteils, schneiden Sie dabei das seitl. Mittlere Rückenteil ein, wo nötig. Nähen Sie. Bügeln Sie die Nähte zum seitl. Rückenteil.



STEPPEN Sie das seitl. Rückenteil 6 mm von der Naht entfernt **AB**.

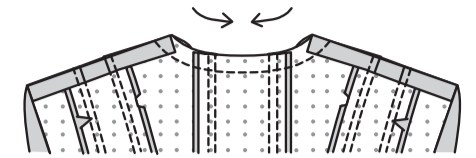


Nähen Sie das Rückenteil an das Vorderteil an den Schultern, wobei die Nähte übereinstimmen. Nähen Sie die Seitennähte.

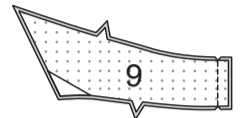


KRAGEN

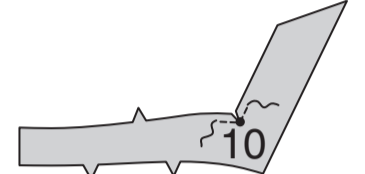
STEPPEN Sie die hintere Halskante des Kleidungsstücks zwischen den Schulternähten in Pfeilrichtung **FEST**.



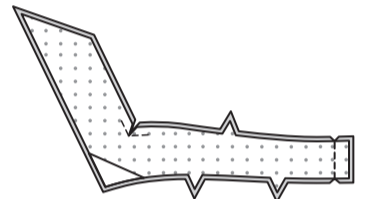
Nähen Sie die Teile des OBERKRAGENS 1 (9) an der hinteren Mitte zusammen.



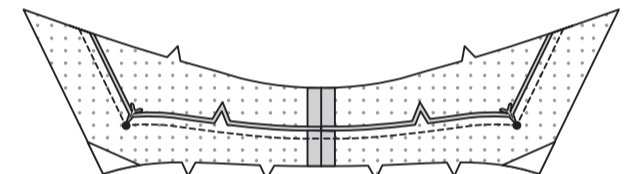
VERSTÄRKEN Sie die innere Ecke jedes OBERKRAGENS (10), drehen Sie dabei am Punkt. Schneiden Sie zum Punkt ein.



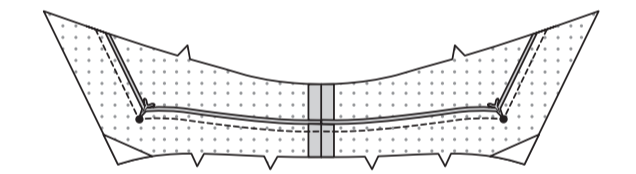
Nähen Sie die Teile des Oberkragens 2 an der hinteren Mitte zusammen.



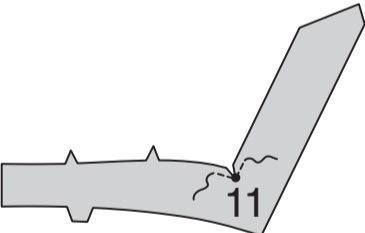
Stecken Sie den Oberkragen 2 auf den Oberkragen 1 RECHTS AUF RECHTS, wobei die Mitten und Punkte übereinstimmen. Nähen Sie eine 1cm Naht, kehren Sie dabei an den Punkten.



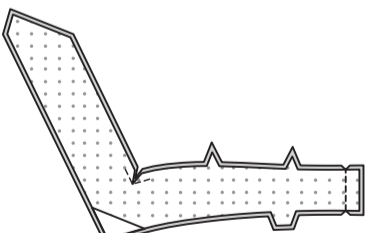
Für Modell A: Bügeln Sie die Naht zum Oberkragen 1.



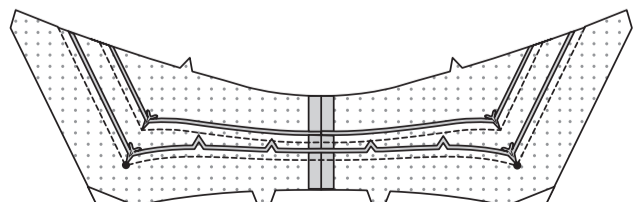
VERSTÄRKEN Sie die innere Ecke jedes OBERKRAGENS (11), drehen Sie dabei am Punkt. Schneiden Sie zum Punkt ein.



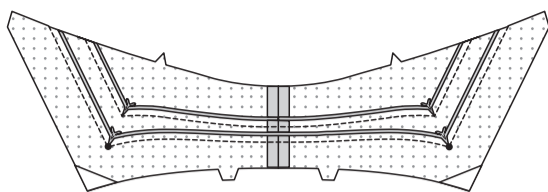
Nähen Sie die Teile des Oberkragens 3 an der hinteren Mitte zusammen.



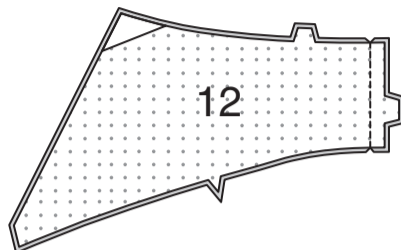
Stecken Sie den Oberkragen 3 auf den Oberkragen 2 RECHTS AUF RECHTS, wobei die Mitten und Punkte übereinstimmen. Nähen Sie eine 1cm Naht, kehren Sie dabei an den Punkten.



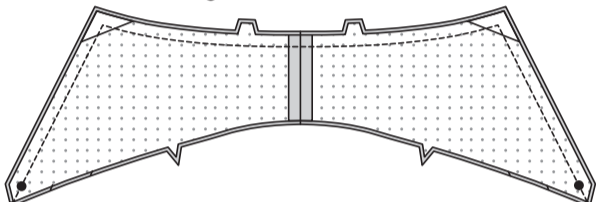
Für Modell A: Bügeln Sie die Naht zum Oberkragen 2.



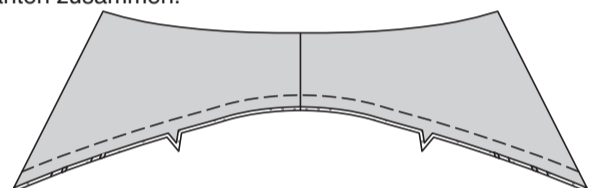
Nähen Sie den UNTERKRAGEN (12) in der hinteren Mitte zusammen.



Stecken Sie den Unterkragen auf den Oberkragen RECHTS AUF RECHTS, wobei die Mitten und Punkte übereinstimmen. Nähen Sie, lassen Sie dabei die einmal eingekerbte Kante offen und beschneiden Sie die Naht.

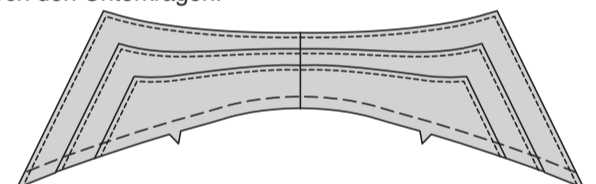


Wenden Sie die RECHTE Seite nach außen; bügeln Sie. Heften Sie die Schnittkanten zusammen.

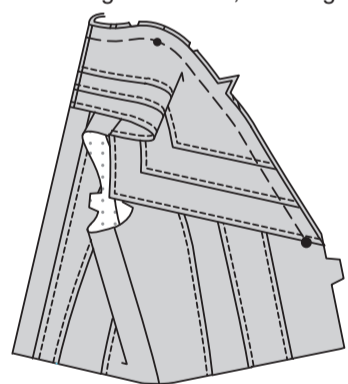


Für Modell A: STEPPEN Sie die Unterkante des Kragens 6 mm von der Naht AB.

Steppen Sie die untere Kante des Oberkragens 1 und 2 ab, nähen Sie dabei durch den Unterkragen.



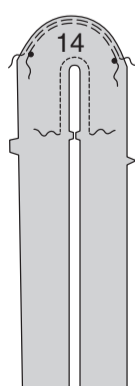
Stecken Sie den Kragen mit der RECHTEN Seite nach oben an den Hals- und Vorderkanten fest, wobei die Kerben, die rückwärtige Mitte, die großen und kleinen Punkte an die Schulternähte übereinstimmen und schneiden Sie die Halskante des Kleidungsstücks ein, wo nötig. Heften.



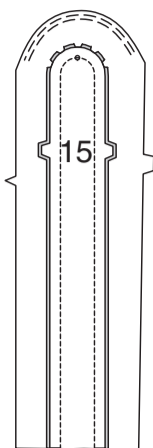
ÄRMEL

HALTEN Sie die Kappe des OBERÄRMELS (14) zwischen den äußeren kleinen Punkten EIN.

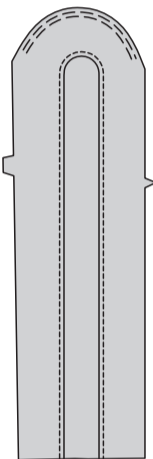
VERSTÄRKEN Sie die Innenkante des Ärmels zwischen den Kerben.



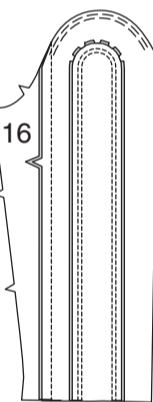
Stecken Sie den MITTLEREN ÄRMEL (15) an den Oberärmel, wobei die Kerben und großen Punkte übereinstimmen, und schneiden Sie dabei den Oberärmel ein, wo nötig. Nähen Sie; bügeln Sie die Naht zum Oberärmel.



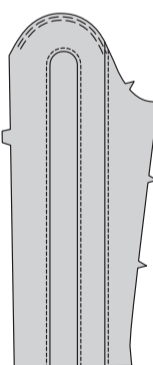
Für Modell A: STEPPEN Sie den Oberärmel AB.



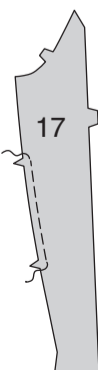
Stecken Sie RECHTS AUF RECHTS den VORD. UNTERÄRMEL (16) an die Vorderkante des Oberärmels, wobei die Kerben übereinstimmen. Nähen Sie.



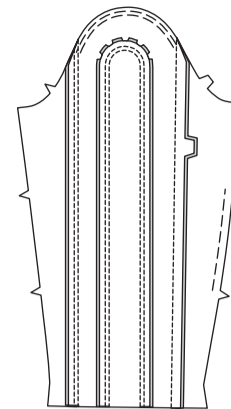
Für Modell A: Bügeln Sie die Naht zum vord. Unterärmel. STEPPEN Sie den vord. Unterärmel AB.



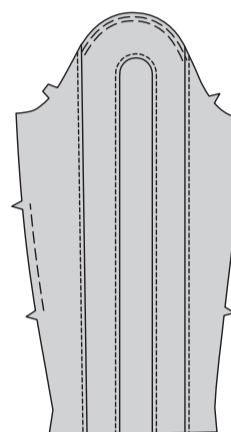
HALTEN Sie die Seitenkante des RÜCKW. UNTERÄRMELS (17) zwischen den Kerben wie abgebildet EIN.



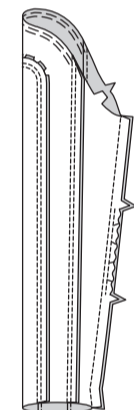
Stecken Sie RECHTS AUF RECHTS den rückw. Unterärmel (16) an die hintere Kante des Oberärmels, wobei die Kerben übereinstimmen. Nähen Sie.



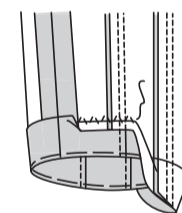
Für Modell A: Bügeln Sie die Naht zum rückw. Unterärmel. STEPPEN Sie den rückw. Unterärmel AB.



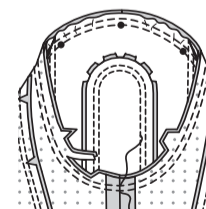
Stecken Sie die Ärmelnaht RECHTS AUF RECHTS, wobei die Kerben übereinstimmen. Passen Sie an. Nähen Sie.



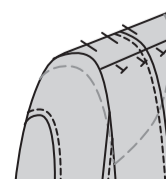
Schlagen Sie einen 3.8 cm breiten Saum an der unteren Kante des Ärmels hoch. Heften Sie dicht an der Falte. Nähen Sie von Hand fest; bügeln Sie.



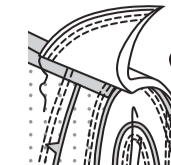
Stecken Sie den ÄRMEL RECHTS AUF RECHTS in den Armausschnitt mit dem mittleren kleinen Punkt an der Schulternaht, wobei die Unterarmnähte, Kerben und die restlichen kleinen Punkten übereinstimmen. Passen Sie die Form an; heften Sie sie. Nähen Sie. Nähen Sie erneut mit 6 mm Abstand in der Nahtzugabe. Beschneiden Sie dicht an der zweiten Naht. Wenden Sie die Nahtzugaben zum Ärmel hin.



Probieren Sie das Kleidungsstück an, um das Schulterpolster zu platzieren. Stecken Sie das Polster auf das Kleidungsstück, wobei die Außenkante etwa 1.5 cm über die Armlochnaht hinausragt.



Nähen Sie das Polster auf die Schulternahtzugabe. Heften Sie die Enden an der Armausschnittnaht fest.



BESATZ UND FUTTER

VORDERTEIL

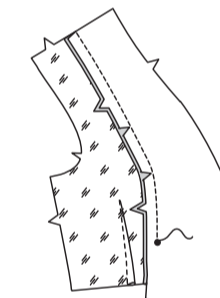
STEPPEN Sie die Seitenkante des VORDEREN BESATZES (13) zwischen den Kerben in der Pfeilrichtung FEST.



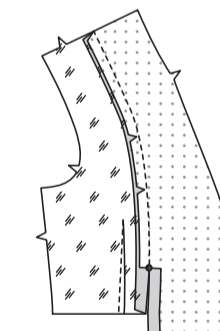
Nähen Sie einen ABNÄHER in das VORDERE FUTTER (18). Bügeln Sie den Abnäher zur Vorderkante hin.



Stecken Sie das vordere Futter auf den vorderen Besatz an der vorderen Seitenkante, wobei die Kerben und kleinen Punkte übereinstimmen und schneiden Sie dabei den vorderen Besatz ein, wo nötig. Nähen Sie von der oberen Kante bis zum kleinen Punkt.

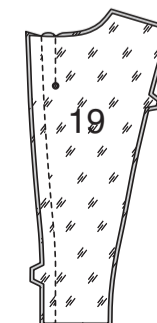


Bügeln Sie die Nähte zum Futter und bügeln Sie dabei die restliche Nahtzugabe des Futters unter dem Punkt ein.

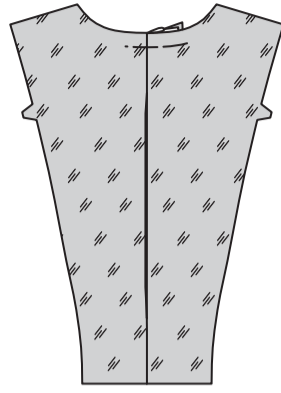


RÜCKENTEIL

Stecken Sie RECHTS AUF RECHTS die RÜCKW. FUTTERTEILE (19). Nähen Sie die hintere Mittelnäht. Bügeln Sie die Naht nicht auf. Um eine Falte im rückw. Futter zu bilden, heften Sie die Faltenlinien der hinteren Mitte, wobei die Punkte übereinstimmen. Nähen Sie entlang den gestrichelten Linien über dem Punkt.



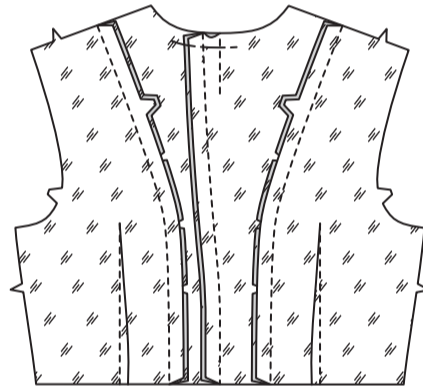
Bügeln Sie die Falte zum rechten Rückenteil. Heften Sie über die Oberkante.



Nähen Sie einen **ABNÄHER** in das SEITLICHE RÜCKW. FUTTER (20). Bügeln Sie den Abnäher zur Rückenkante hin.



Nähen Sie das seitliche rückw. Futter an das rückw. Futter und schneiden Sie dabei das rückw. Futter ein, wo nötig. Bügeln Sie die Naht zum Rückenteil hin.



Nähen Sie das rückw. Futter an das vord. Futter und den Besatz an den Schultern, wobei die Nähte übereinstimmen. Nähen Sie die Seitennähte.



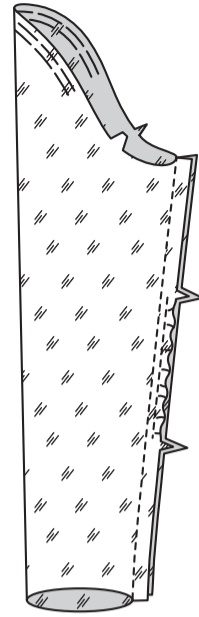
ÄRMEL

HALTEN Sie die Kappe des ÄRMELFUTTERS (21) zwischen den äußeren kleinen Punkten **EIN**.

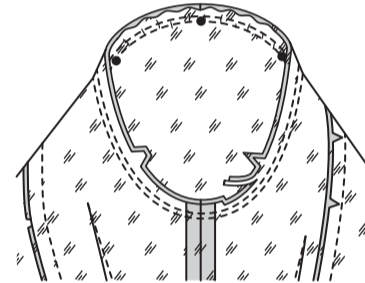
HALTEN Sie die hintere Kante des Ärmelfutters zwischen den Kerben wie abgebildet **EIN**.



Stecken Sie die Naht des Ärmelfutters **RECHTS AUF RECHTS**, wobei die Kerben übereinstimmen. Passen Sie an. Nähen Sie.

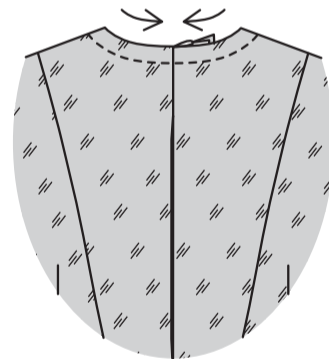


Stecken Sie das Futter des ÄRMELS **RECHTS AUF RECHTS** in den Armausschnitt mit dem mittleren kleinen Punkt an der Schulternaht, wobei die Unterarmnähte, Kerben und die restlichen kleinen Punkten übereinstimmen. Passen Sie die Form an; heften Sie sie. Nähen Sie. Nähen Sie erneut mit 6 mm Abstand in der Nahtzugabe. Beschneiden Sie dicht an der zweiten Naht. Wenden Sie die Nahtzugaben zum Ärmelfutter.

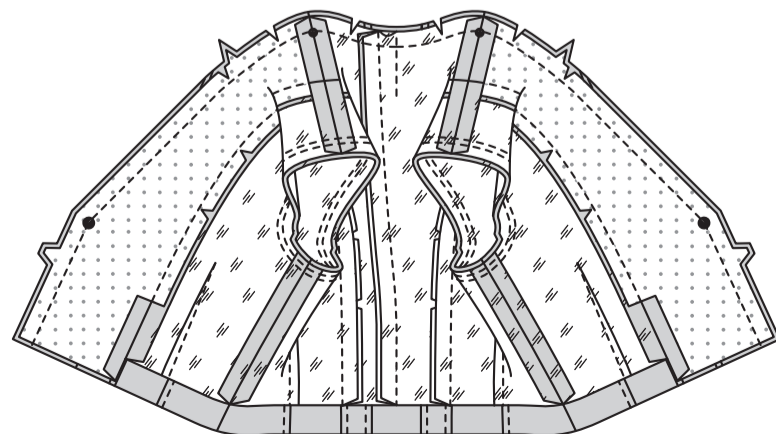


BESATZ UND FUTTER ANNÄHEN

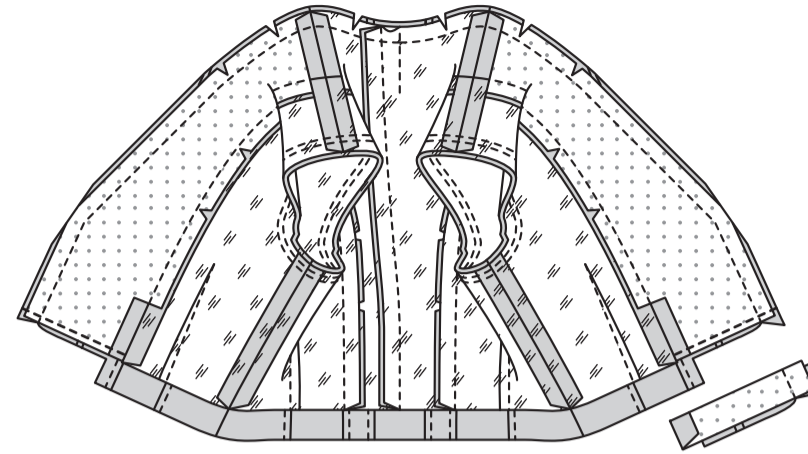
STEPPEN Sie die hintere Halskante des Futters zwischen den Schulternähten in Pfeilrichtung **FEST**.



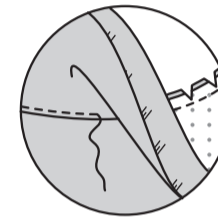
Stecken Sie den Besatz/das Futter auf das Kleidungsstück, wobei die Kerben, Mittelpunkte, große Punkte und Nähte übereinstimmen und die Halskante nach Bedarf eingeschnitten wird. Nähen Sie die Vorder- und Halskanten; beschneiden Sie die Nähte.



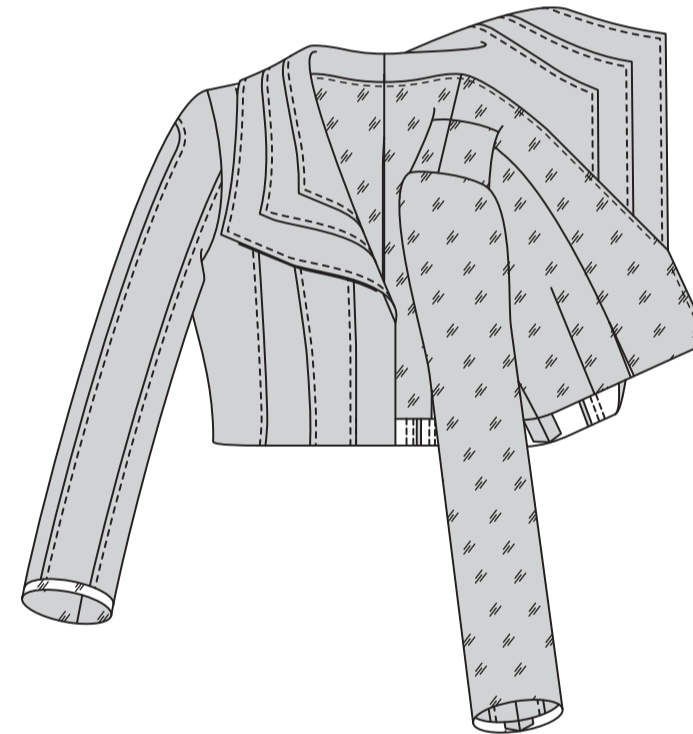
Nähen Sie quer über den Besatz, 3,8 cm oberhalb der Schnittkante. Beschneiden Sie wie gezeigt.



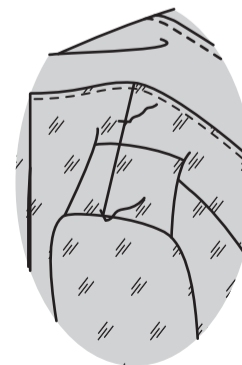
STEPPEN Sie den Besatz/das Futter an der Vorder- und Halskante so weit wie möglich **UNTER**.



Wenden Sie den Besatz/das Futter nach innen; stecken Sie das Ärmelfutter an seinen Platz; bügeln.



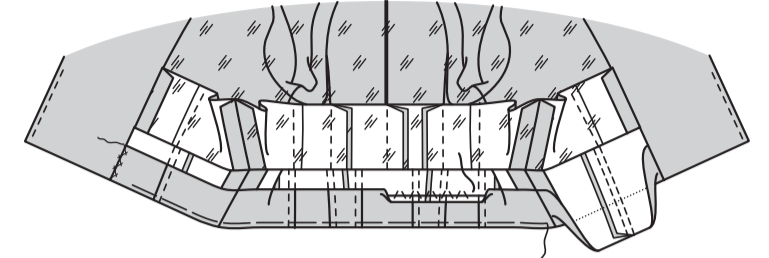
Heften Sie die Ärmel an den Schultern und Unterarme.



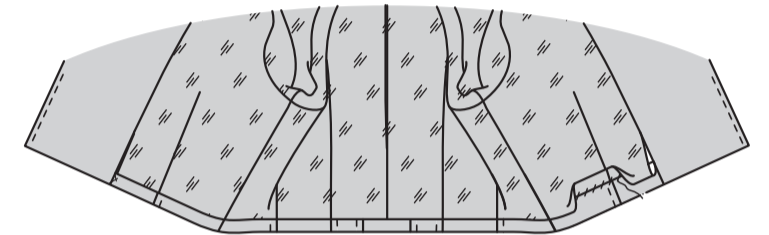
ABSCHLUSS

SÄUME

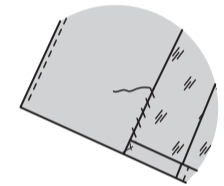
Schlagen Sie einen 3,8 cm Saum an der unteren Kante des Kleidungsstücks hoch, halten Sie dabei das Futter frei. Heften Sie dicht an der Falte. Nähen Sie den Saum fest, halten Sie dabei ggf. etwas mehr Weite ein; bügeln. Steppen Sie mit Kettelstichen den Besatz an den Saum.



Drehen Sie die untere Kante des Futters 1,5 cm ein und legen Sie die gefaltete Kante 1,5 cm unter die Schnittkante des Saums; **SÄUMEN**. **Hinweis:** An der unteren Kante bildet sich eine Falte, um das Tragen zu erleichtern.

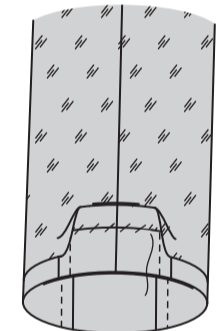


SÄUMEN Sie den Rest des Futters an den vord. Besatz.



Drehen Sie die untere Kante des Ärmelfutters 1,5 cm nach innen und legen Sie die gefaltete Kante 1,5 cm unter die Schnittkante des Saums; **SÄUMEN**.

HINWEIS: An der unteren Kante bildet sich eine Falte, um das Tragen zu erleichtern.



DRUCKKNÖPFE C

Nähen Sie den Kugelabschnitt der Druckknöpfe an der gegenüberliegenden Seite des rechten Vorderteils an den kleinen Punkten fest. Lappen Sie das rechte Vorderteil über das linke, so dass die Mittelpunkte übereinstimmen. Verwenden Sie den Kugelabschnitt der Druckknöpfe als Orientierungshilfe und machen Sie Markierungen für den Ösenabschnitt auf der Außenseite des linken Vorderteils. Nähen Sie den Ösenabschnitt der Druckknöpfe an den Markierungen auf das linke Vorderteil.

