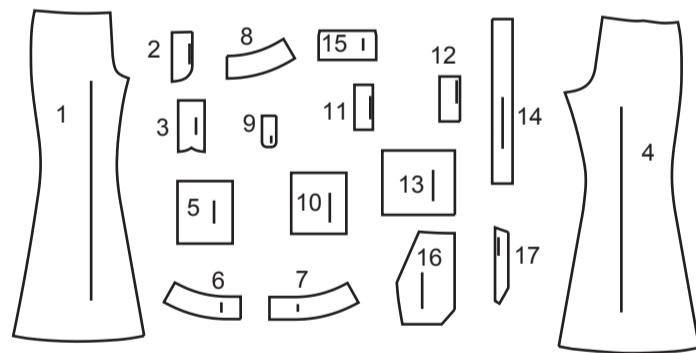


17 PIÈCES DU PATRON



- 1 Devant - A, B, C
- 2 Parementure de braguette droite - A, B, C
- 3 Braguette gauche - A, B, C
- 4 Dos - A, B, C
- 5 Poche dos - A, B, C
- 6 Ceinture devant droit - A, B, C
- 7 Ceinture devant gauche - A, B, C
- 8 Ceinture dos - A, B, C
- 9 Patte - A, B, C
- 10 Poche supérieure - B
- 11 Bordure - B
- 12 Parementure de poche supérieure - B
- 13 Poche inférieure - B
- 14 Soufflet - B
- 15 Rabat - B
- 16 Poche devant - C
- 17 Parementure de poche devant - C

MARQUES DU PATRON

- FLÈCHE DU DROIT-FIL:** Posez sur le droit-fil du tissu parallèle à la lisière ou à la pliure.
- LIGNE DE PLIURE:** Placez la ligne sur la pliure du tissu.
- MARQUE DE BOUTONNIÈRE:** Indique la longueur exacte et l'emplacement des boutons.
- MARQUE DE BOUTON:** Indique l'emplacement du bouton.
- ENCOCHES ET SYMBOLES:** Pour faire coïncider les coutures et les détails d'assemblage.
- Indique la Ligne de Poitrine, Ligne de Taille, les Hanches et/ou le Tour de Bras. Les Mesures font référence à la circonférence du Vêtement Fini (Mesures du corps + Aisance du port + Aisance du design). Ajustez le patron si nécessaire. La mesure ne comprend pas les plis, les pinces et les valeurs de couture.
- VALEUR DE COUTURE COMPRISE:** 1.5cm, sauf différemment indiqué, mais pas imprimé sur le patron.

ADAPTER SI NÉCESSAIRE

- Allongez ou raccourcissez aux lignes d'ajustement (=) ou où il est indiqué sur le patron. S'il faut ajouter une longueur considérable, vous pouvez acheter du tissu supplémentaire.
- POUR RACCOURCIR:** Pliez le long de la ligne d'ajustement. Faire une pliure la moitié de la quantité nécessaire. Adhérez en place.
- POUR ALLONGER:** Coupez entre les lignes d'ajustement. Étendez la quantité nécessaire, en tenant les bords parallèles. Adhérez sur le papier.
- Lorsque les lignes de Modification ne se trouvent pas sur le patron, allongez ou raccourcissez au bord inférieure.

RÉTRÉCISSEZ LE TISSU qui n'est pas étiqueté pré-rétréci. Repassez.

ENTOUREZ LE PLAN DE COUPE pour le Modèle, la Taille, la Largeur du Tissu.

Utilisez les plans de coupe **AVEC SENS** pour les tissus à motif ayant un sens, sens, poil ou surfaces nuancées. Puisque la plupart de tissus de tricot ont la surface nuancée, on utilise un plan de coupe avec sens.

Pour les **ÉPAISSEURS DOUBLES (AVEC PLIURE)**, pliez le tissu endroit contre endroit.

* **ÉPAISSEURS DOUBLES (SANS PLIURE)** - Pour les tissus avec sens, pliez le tissu transversalement, endroit contre endroit. Marquez comme illustré. Coupez le long de la pliure transversale du tissu (A). Retournez l'épaisseur supérieure sur 180° pour que les flèches aillent dans la même direction et posez-la sur l'épaisseur inférieure, endroit contre endroit (B).

Pour une **ÉPAISSEUR SIMPLE** - Posez le tissu, endroit vers le haut. (Pour les Tissus à Fourrure, placez le poil vers le bas).

COUPER ET MARQUER

★ Coupez d'abord les autres pièces, en laissant assez de tissu pour couper cette pièce. Ouvrez le tissu. Pour les pièces "Coupez 1", coupez la pièce une fois sur une épaisseur simple avec la pièce vers le haut sur l'endroit du tissu.

La pièce du patron peut avoir des lignes de coupe pour plusieurs tailles. Choisissez la ligne de coupe correcte ou les pièces de patron pour votre taille.

Avant de **COUPER**, placez toutes les pièces sur le tissu selon le plan de coupe. Épinglez. (Les plans montrent l'emplacement approximatif des pièces de patron, lequel peut varier selon la taille du patron). Coupez **EXACTEMENT**, en maintenant les encoches vers l'extérieur.

Avant d'enlever le patron, **REPORTEZ LES MARQUES** et les lignes d'assemblage sur l'Envers du Tissu, en utilisant la méthode à Épingles et à Craie ou le Papier à Calquer et la Roulette de Couturière. Les marques nécessaires sur l'endroit du tissu doivent être faites au fil.

NOTE: Les parties encadrées avec des pointillées (a! b! c!) dans les plans représentent les pièces coupées selon les mesures données.

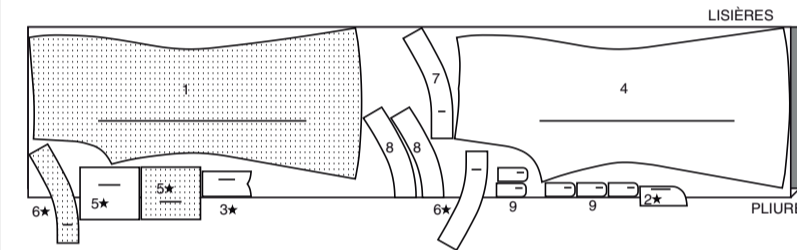
PLANS DE COUPE

ENDROIT DU PATRON	ENVERS DU PATRON	ENDROIT DU TISSU	ENVERS DU TISSU

PANTALON A

UTILISEZ LES PIÈCES : 1 2 3 4 5 6 7 8 9

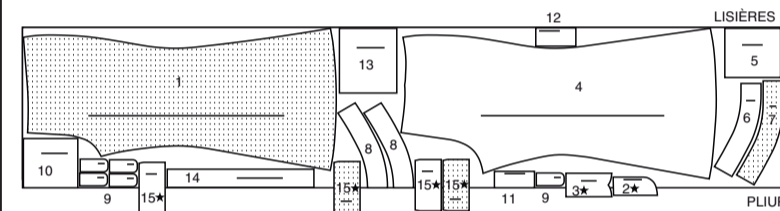
115 CM
AVEC SENS
TOUTES LES TAILLES



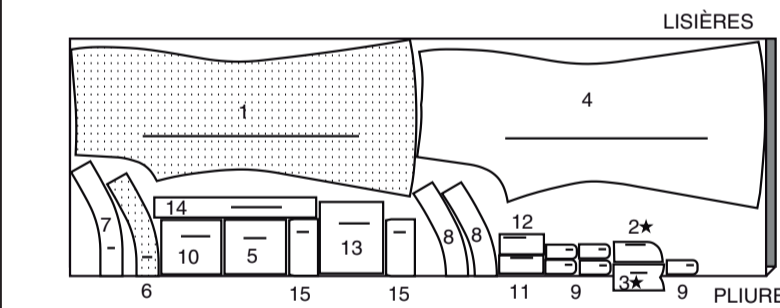
PANTALON B

UTILISEZ LES PIÈCES : 1 2 3 4 5 6 7 8 9 10 11 12 13 14 15

115 CM
AVEC SENS
TOUTES LES TAILLES



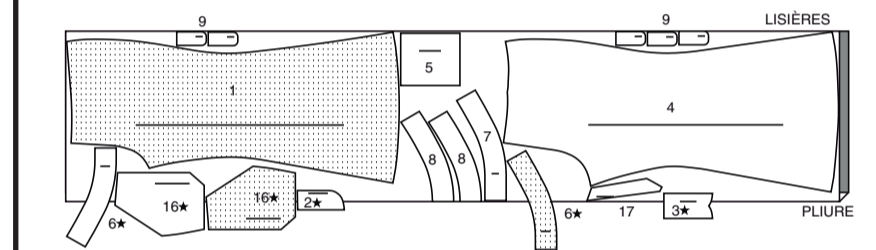
150 CM
AVEC SENS
TOUTES LES TAILLES



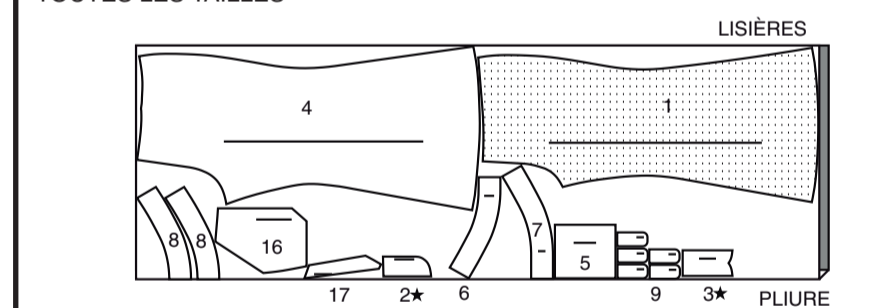
PANTALON C

UTILISEZ LES PIÈCES : 1 2 3 4 5 6 7 8 9 16 17

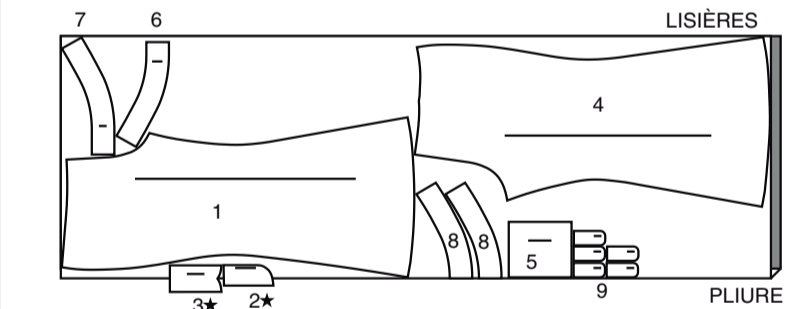
115 CM
AVEC SENS
TOUTES LES TAILLES



150 CM
AVEC SENS
TOUTES LES TAILLES



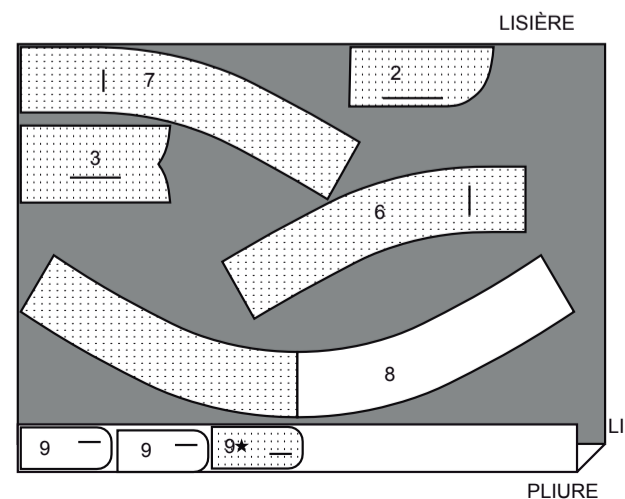
150 CM
AVEC SENS
TOUTES LES TAILLES



ENTOILAGE A

UTILISEZ LES PIÈCES : 2 3 6 7 8 9

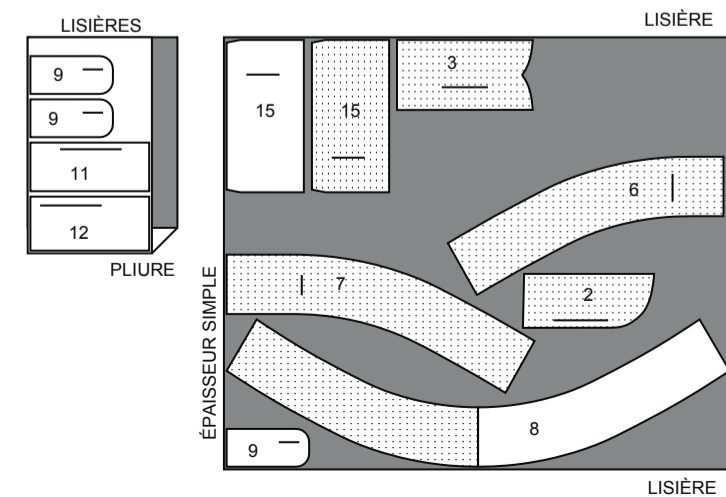
51 CM
SANS SENS
TOUTES LES TAILLES



ENTOILAGE B

UTILISEZ LES PIÈCES : 2 3 6 7 8 9 11 12 15

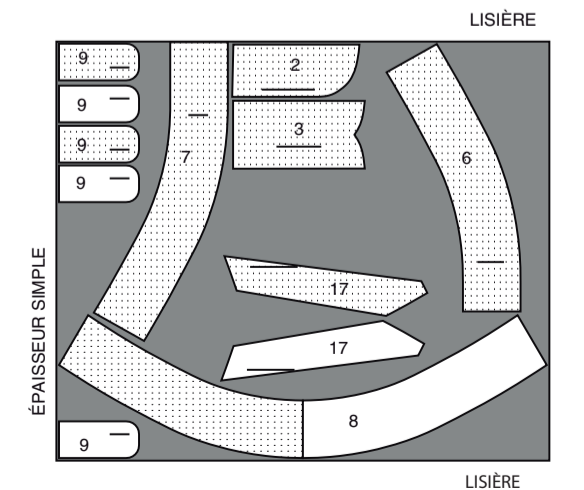
51 CM
SANS SENS
TOUTES LES TAILLES



ENTOILAGE C

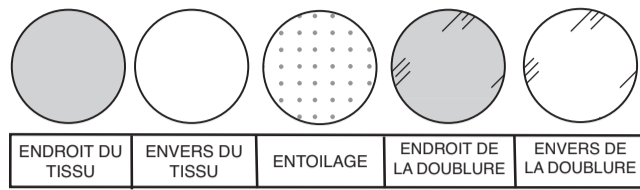
UTILISEZ LES PIÈCES : 2 3 6 7 8 9 16

51 CM
SANS SENS
TOUTES LES TAILLES



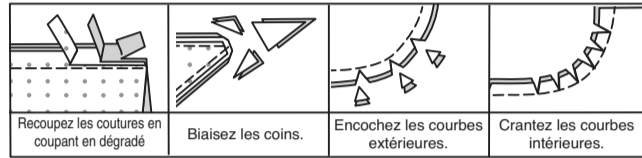
INFORMATION DE COUTURE

LÉGENDE DES CROQUIS



VALEURS DE COUTURE

Utilisez des valeurs de couture de 6 mm sauf indiqué différemment.



ÉPINGLER ET AJUSTER
Épinglez ou bâtissez les coutures, ENDROIT CONTRE ENDROIT, en faisant coïncider les encoches. Ajustez le vêtement avant de piquer les coutures principales.

PRESSER
Pressez les valeurs de couture ensemble; puis ouvrez-les au fer sauf indiqué différemment. Crantez-les si nécessaire de sorte qu'elles restent à plat.

GLOSSAIRE

MÉTHODES DE COUTURE EN VIDÉO

Les méthodes de couture montrées en **CARACTÈRES GRAS** sont expliquées ci-dessous.

PIQUER LE BORD – reportez-vous à la vidéo **Points à la machine** : “comment piquer le bord”.

FINIR - reportez-vous à la vidéo **Coutures** : “comment faire la finition des valeurs de couture”.

RENFORCER – reportez-vous à la vidéo **Points à la machine** : “comment renforcer les coutures”.

PIQÛRE DE SOUTIEN – reportez-vous à la vidéo **Points à la machine** : “comment faire une piqûre de soutien”.

PIQUER DANS LE SILLON – reportez-vous à la vidéo **Points à la machine** : “comment piquer dans le sillon”.

SURPIQUER – reportez-vous à la vidéo **Points à la machine** : “comment faire une surpiqûre”.

COUPER LA COUTURE – reportez-vous à la vidéo **Coutures** : “comment couper, cranter et dégrader les coutures”.

SOUS-PIQUER – reportez-vous à la vidéo **Points à la machine** : “comment faire une sous-piqûre”.

TUTORIELS DE COUTURE



SCAN ME

Développez vos compétences en regardant des vidéos courtes et faciles à suivre sur simplicity.com/sewingtutorials.

LES PIÈCES DU PATRON SERONT IDENTIFIÉES PAR DES NUMÉROS LA PREMIÈRE FOIS QU'ELLES SERONT UTILISÉES.

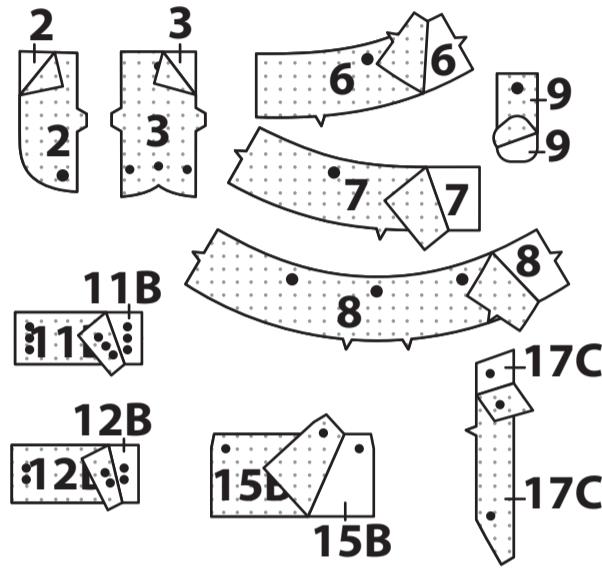
PIQUEZ LES COUTURES ENDROIT CONTRE ENDROIT, SAUF INDIQUÉ DIFFÉREMMENT.

PANTALON A, B, C

NOTE : Les croquis montrent le premier modèle, sauf indiqué différemment.

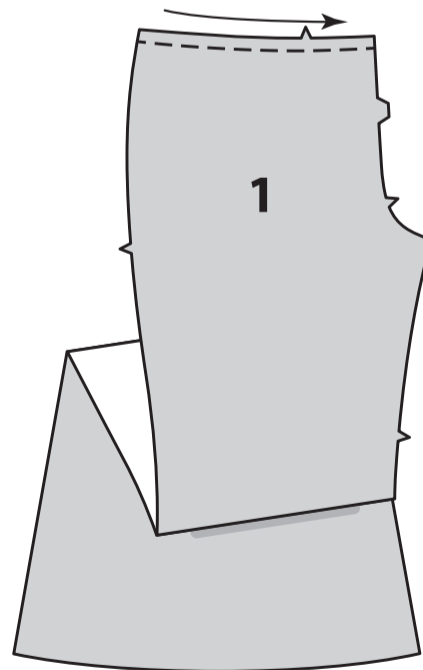
ENTOILAGE

Faites adhérer l'entoilage sur l'envers de chaque pièce correspondante en TISSU, en suivant la notice d'utilisation.



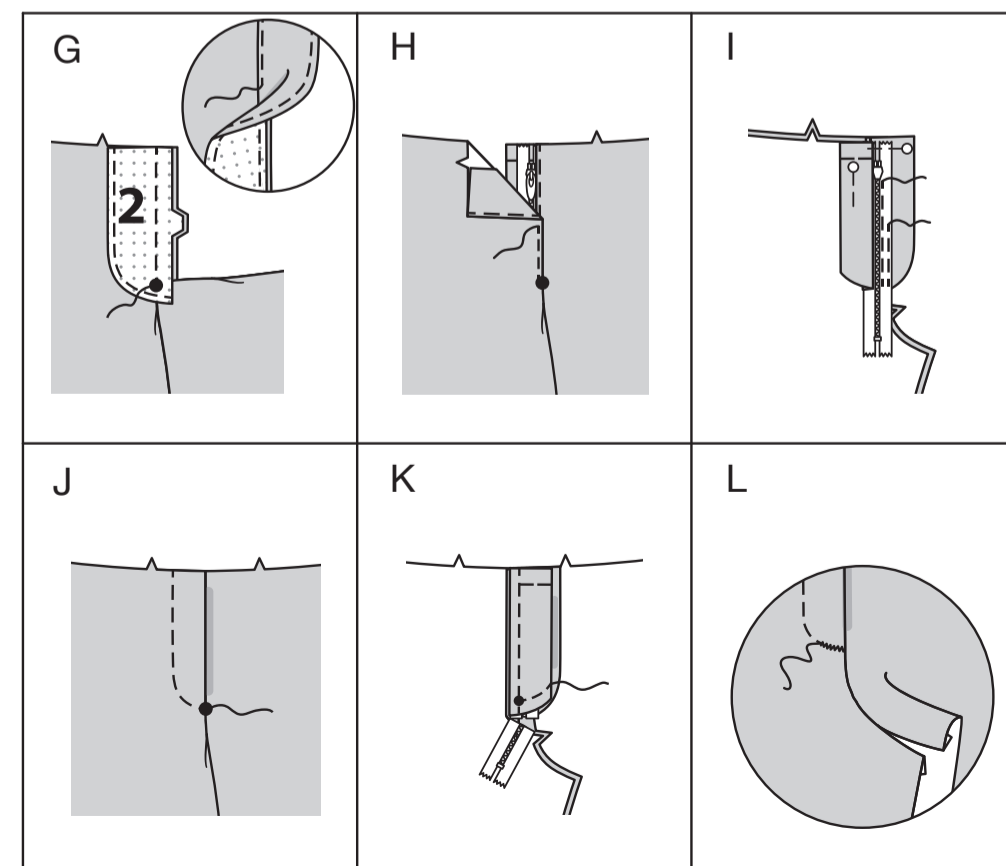
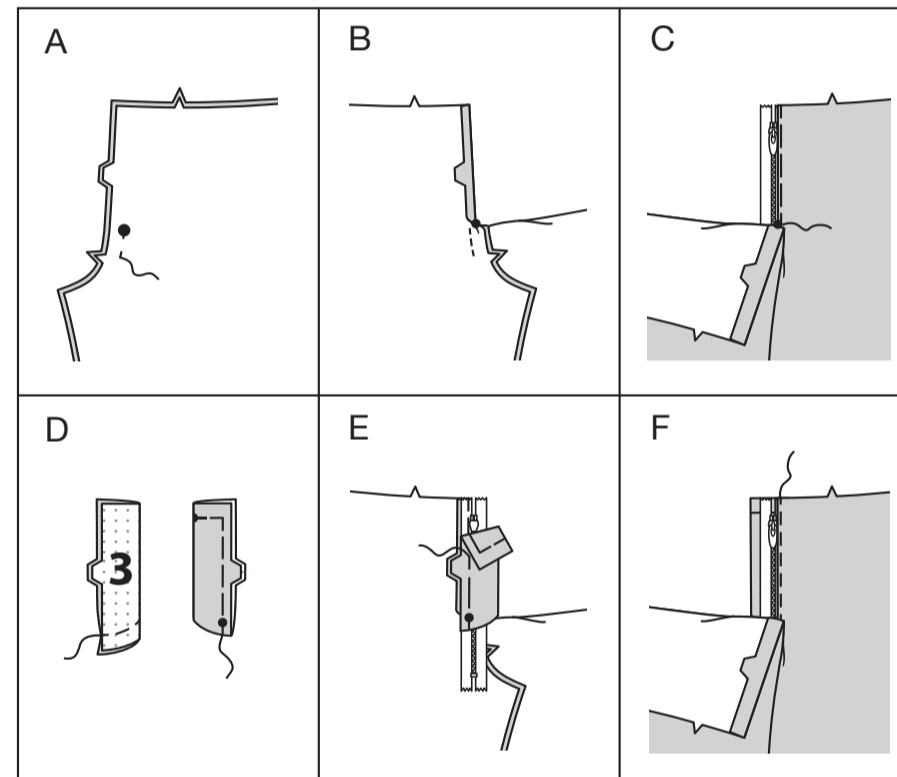
DEVANT

Faites une **PIQÛRE DE SOUTIEN** sur le bord supérieur du DEVANT (1) dans le sens des flèches.



Réaliser la braguette devant comme suit :

- A-** Piquez les pièces du devant ENDROIT CONTRE ENDROIT au niveau du milieu devant entre le grand cercle et l'encoche.
B- Repliez le bord de l'ouverture du devant gauche sur la ligne de pliure ; pressez.
C- Placez la fermeture fermée (vers le haut) sous le bord de l'ouverture du devant gauche, ayant le bord pressé près des dents de la fermeture et l'arrêt de fermeture supérieur à 3 mm au-dessous de la ligne de couture de la taille. En utilisant un pied à fermeture, bâtissez près du bord pressé.
D- ENDROIT CONTRE ENDROIT, pliez la BRAGUETTE GAUCHE (3) en deux dans le sens de la longueur, ayant les bords non finis au même niveau. Piquez le bord inférieur. **COUPEZ LA COUTURE.** Retournez. Pressez. Bâtissez les bords non finis.
E- Sur l'ENVERS, épinglez la braguette gauche sur le bord de l'ouverture du devant gauche (par-dessus la fermeture), en faisant coïncider les encoches et les petits cercles, ayant les bords non finis au même niveau. Bâtissez le long du bâti précédent pour la fermeture à glissière.
F- Sur l'ENDROIT, en utilisant un pied à fermeture, piquez près du bord pressé du devant à travers toute l'épaisseur.
G- FINISSEZ le bord extérieur arrondi de la PAREMENTURE DE BRAGUETTE DROITE (2). Épinglez la parementure de braguette sur le bord de l'ouverture du devant droit, en faisant coïncider les encoches et les grands cercles. Piquez, en arrêtant au grand cercle. Égalisez. **SOUS-PIQUEZ** la parementure de braguette. Retournez la parementure vers l'intérieur.
H- Superposez le devant droit au gauche, en faisant coïncider les milieux. Bâtissez près du bord à travers toute l'épaisseur.
I- Épinglez la braguette gauche en l'écartant. Dépliez la parementure de braguette. Épinglez le ruban de la fermeture restant sur la parementure de braguette, en maintenant le devant droit libre. En utilisant un pied à fermeture, piquez sur place près des dents et au centre du ruban de la fermeture.
J- Rabattez la parementure. Sur l'ENDROIT, piquez le devant droit le long de la ligne de piqûre, en maintenant la braguette gauche libre.
K- Retournez la braguette gauche en place. Sur l'ENVERS, fixez à la main la braguette et la parementure ensemble sur le bord inférieur, comme illustré. Recoupez l'excédent de ruban de la fermeture au même niveau que le bord inférieur de la braguette, si nécessaire.
L- Si vous désirez, sur l'ENDROIT, piquez une barrette de renfort sur l'extrémité inférieure de la braguette à travers toute l'épaisseur.

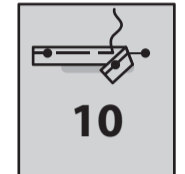


Modèle B : Poche devant

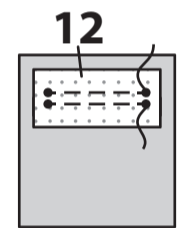
Pliez la BORDURE (11), ENVERS CONTRE ENVERS, sur la ligne de pliure, ayant les bords non finis au même niveau. Bâtissez le long bord. Recoupez les valeurs de couture faufileées à 6 mm.



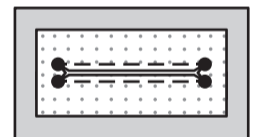
Sur l'ENDROIT, épinglez la bordure sur la POCHE SUPÉRIEURE (10), en plaçant la ligne de couture le long de la ligne de piqûre inférieure, avec les valeurs de couture au-dessus, en faisant coïncider les petits cercles. Bâtissez le long de la ligne de piqûre entre les petits cercles.



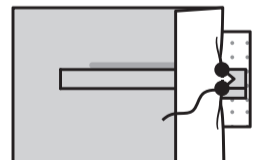
Épinglez la PAREMENTURE DE POCHE SUPÉRIEURE (12) sur la poche supérieure, par-dessus la bordure, en faisant coïncider les lignes de piqûre. Piquez le long des lignes de piqûre supérieure et inférieure entre les petits cercles.



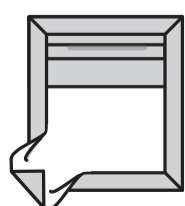
Faites une entaille sur la poche supérieure et la parementure entre la piqûre et coupez en diagonale vers les coins.



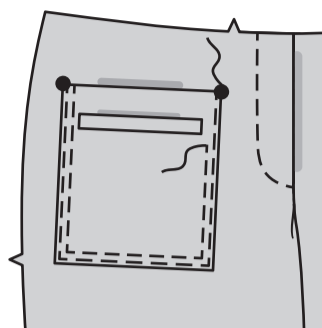
Retournez la parementure vers l'INTÉRIEUR, en relevant la bordure. Amenez les extrémités triangulaires et les extrémités de la bordure vers l'INTÉRIEUR. Pressez. Pliez les bords du côté dos de la poche supérieure et piquez les extrémités triangulaires et les extrémités de la bordure sur la parementure.



Rentrez des valeurs de couture de 1.5 cm sur les bords extérieurs de la poche supérieure, en pliant l'ampleur sur les coins. Pressez.

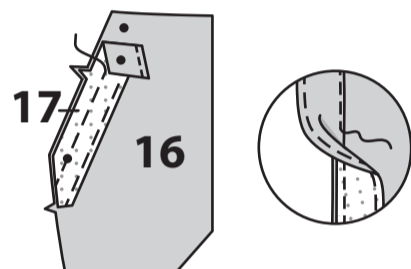


Épinglez la poche supérieure sur le devant en faisant coïncider les grands cercles. **PIQUEZ LE BORD** et **SURPIQUEZ** les bords extérieurs de la poche.

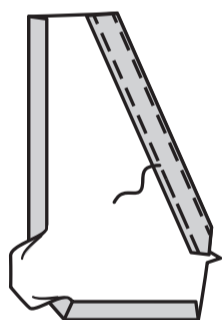


Modèle C : Poche devant

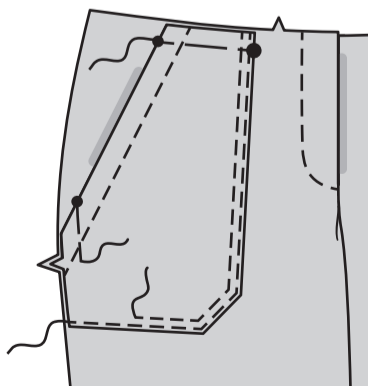
FINISSEZ le long bord sans encoche de la PAREMENTURE DE POCHE DEVANT (17). Épinglez la parementure sur la POCHE DEVANT (16), **ENDROIT CONTRE ENDROIT**, en faisant coïncider les encoches et les petits cercles. Piquez. **COUPEZ LA COUTURE**. **SOUS-PIQUEZ** la parementure.



Retournez la parementure vers l'intérieur. Pressez. Bâissez les bords du côté de la parementure. Repliez les valeurs de couture sur les bords intérieur et inférieur de la poche. Pressez. **SURPIQUEZ** le bord en angle de la poche le long du bâti.

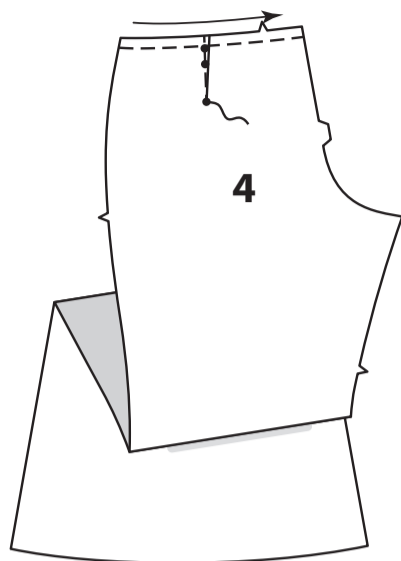


Sur l'**ENDROIT**, épinglez la poche devant sur le devant le long de la ligne de poche, en faisant coïncider les grands et les petits cercles, ayant les bords non finis au même niveau. **PIQUEZ LE BORD** et **SURPIQUEZ** les bords intérieur et inférieur de la poche. Bâissez ensemble les bords du côté et supérieur.



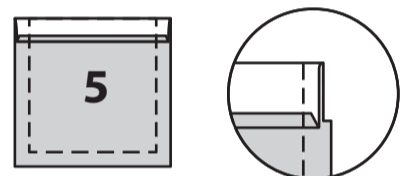
DOS ET COUTURES RESTANTES

Piquez la **PINCE** sur le **DOS** (4), puis pressez la pince vers le milieu. Faites une **PIQÛRE DE SOUTIEN** sur le bord supérieur du dos, dans le sens des flèches.

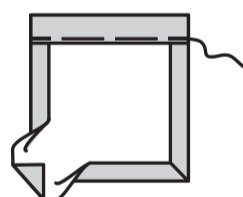


Rentrez au fer 6 mm sur le bord supérieur de la POCHE DOS (5).

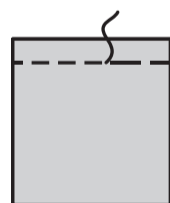
Retournez le bord supérieur de la poche vers l'**EXTÉRIEUR** le long de la ligne de pliure, en formant la parementure. Piquez les extrémités et le long de la ligne de couture. Recoupez les valeurs de couture dans la zone de la parementure, comme illustré.



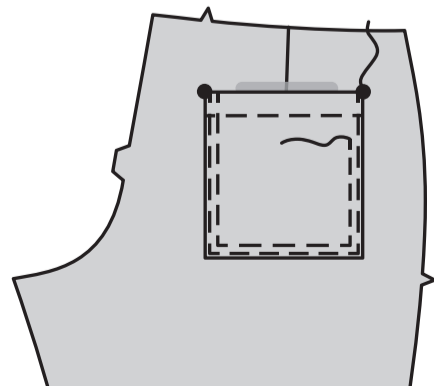
Retournez la parementure vers l'**INTÉRIEUR**, en repliant les valeurs de couture restantes le long de la piqûre et en pliant les coins en diagonale. Pressez. Bâissez près du bord intérieur de la parementure.



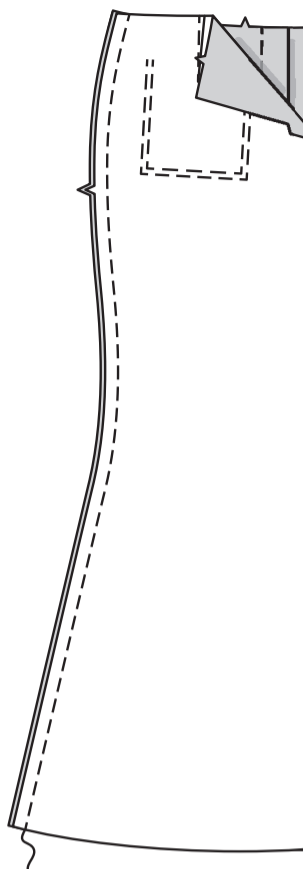
SURPIQUEZ la poche le long du bâti.



Ayant l'**ENDROIT** vers le haut, épinglez la poche dos sur le dos le long de la ligne de poche, en faisant coïncider les grands cercles. **PIQUEZ LE BORD** et **SURPIQUEZ** les côtés et les bords inférieurs de la poche.

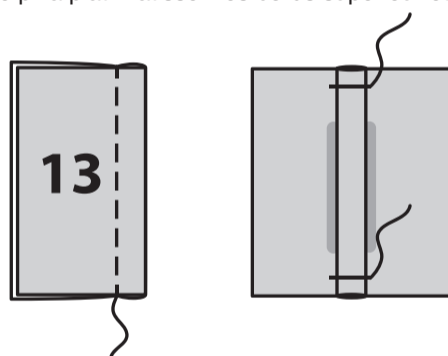


Piquez le dos et le devant sur les côtés.



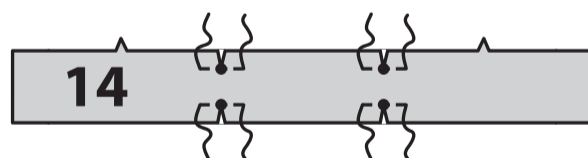
MODÈLE C POCHE

Pour faire le pli sur la POCHE INFÉRIEURE (13), pliez la poche en deux dans le sens de la longueur, **ENVERS CONTRE ENVERS**, en faisant coïncider les lignes de piqûre. Piquez sur les lignes de piqûre.

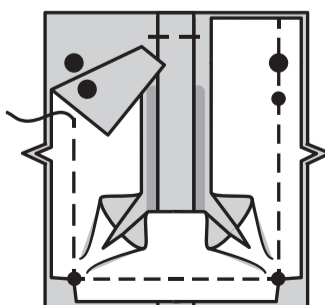


Pressez le pli à plat. Bâissez les bords supérieur et inférieur.

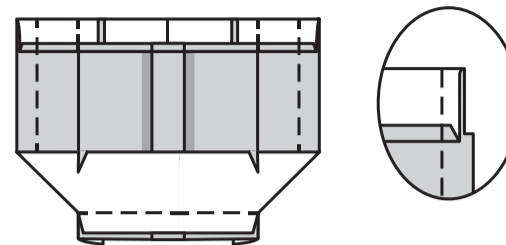
RENFORCEZ les longs bords du SOUFFLET (14) à travers les petits cercles intérieurs, comme illustré. Crantez vers les petits cercles.



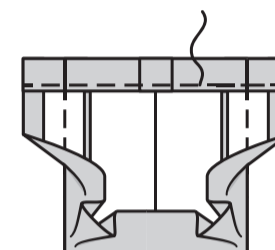
ENDROIT CONTRE ENDROIT, épinglez le soufflet et la poche sur les bords des côtés et inférieur, en faisant coïncider les encoches et les grands et petits cercles. Piquez, en pivotant aux petits cercles intérieurs sur les coins. Biaisez les coins. Pressez la couture vers la poche.



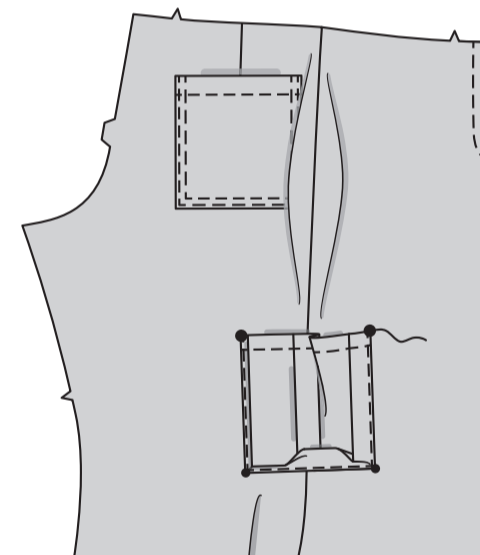
Rentrez au fer 6 mm sur le bord supérieur de la poche et du soufflet. Retournez le bord supérieur vers l'**EXTÉRIEUR** le long de la ligne de pliure, en formant la parementure. Piquez les extrémités et le long de la ligne de couture. Recoupez la valeur de couture de la parementure, comme illustré.



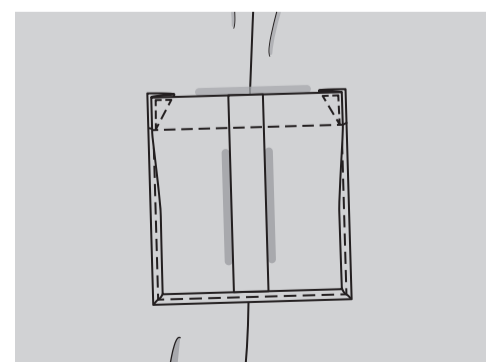
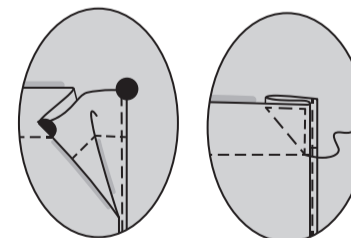
Retournez la parementure vers l'intérieur, en repliant la valeur de couture sur les bords du côté et inférieur du soufflet. Pressez. Bâissez le bord intérieur de la parementure. **SURPIQUEZ** le long du bâti.



Épinglez la poche et le devant et dos du pantalon par-dessus la couture latérale, le long de la ligne de poche, en faisant coïncider les grands cercles sur le soufflet jusqu'aux grands cercles sur le pantalon. **PIQUEZ LE BORD** sur les bords du côté et inférieur du soufflet.



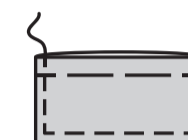
Pour plier la poche sur l'**ENDROIT**, amenez les grands cercles l'un sur l'autre, comme illustré. Pressez. Épinglez pour fixer en place. Piquez un triangle sur le bord supérieur des poches à travers toute l'épaisseur.



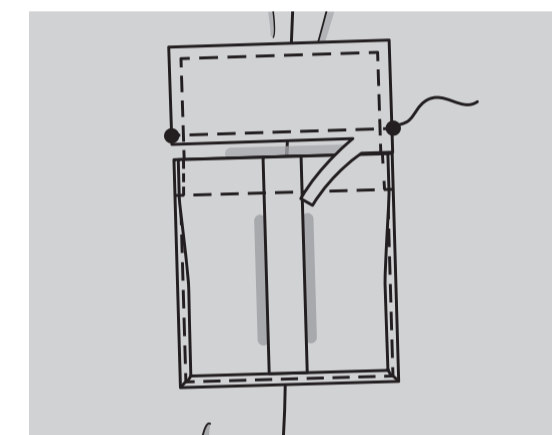
Pour chaque rabat, épinglez une pièce du **RABAT** (15) avec entoilage sur une pièce sans entoilage, **ENDROIT CONTRE ENDROIT**. Piquez les côtés et les bords inférieurs, en laissant le bord supérieur ouvert. **COUPEZ LA COUTURE**.



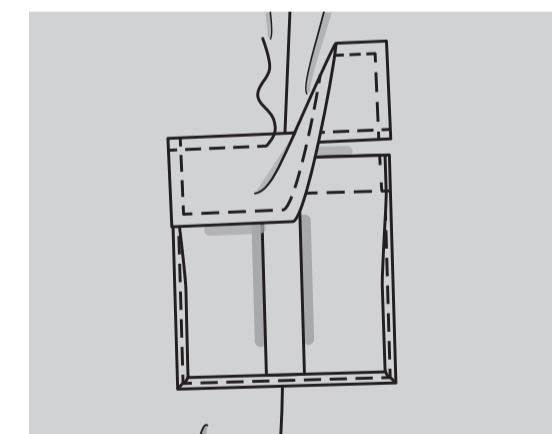
Retournez à l'endroit. Pressez. Bâissez ensemble les bords non finis. **SURPIQUEZ** les bords finis.



Épinglez les rabats sur le pantalon, en faisant coïncider les petits cercles, en plaçant la ligne de couture le long de la ligne de rabat avec la valeur de couture au-dessous de la ligne. Piquez entre les petits cercles. Recoupez la valeur de couture du rabat à un peu moins de 6 mm, en veillant à ne pas couper le pantalon.

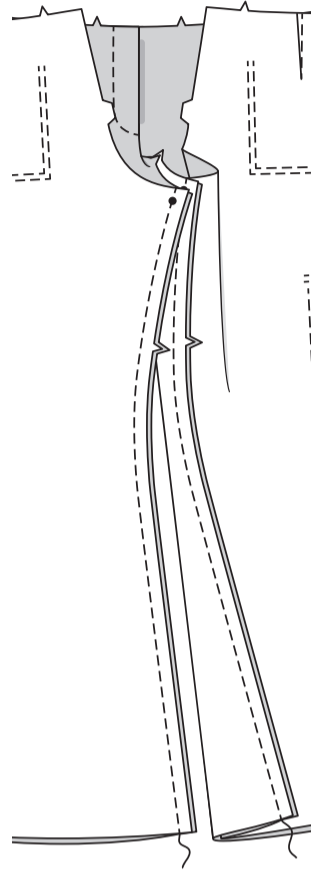


Rabattez le rabat ; pressez. **SURPIQUEZ** le bord supérieur du rabat, en enfermant les bords recoupés.

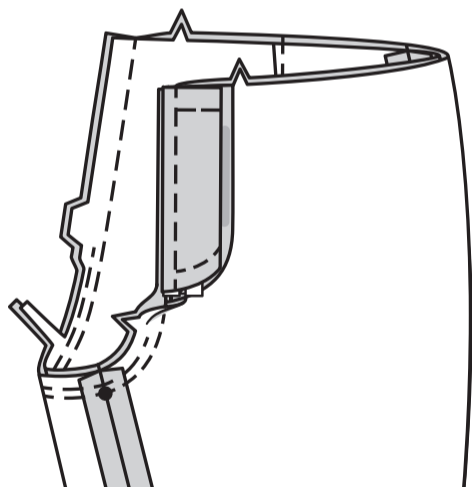


CONTINUEZ COMME SUIT POUR LES MODÈLES A, B, C

Épinglez le dos et le devant sur la couture intérieure de la jambe, en faisant coïncider les petits cercles. Piquez, en étendant le dos pour ajuster.

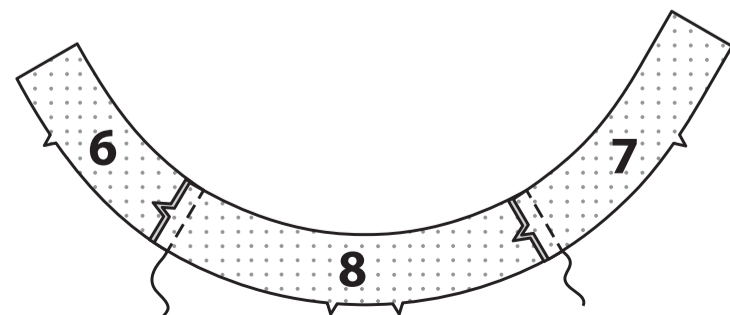


ENDROIT CONTRE ENDROIT, enfiler une jambe DANS l'autre. Épinglez le reste de la couture d'entrejambe, en faisant coïncider les coutures intérieures de la jambe, les encoches et les petits cercles. Piquez jusqu'à l'encoche sur le devant, puis piquez à 6 mm des valeurs de couture entre les encoches. Recoupez près de la seconde piqûre entre les encoches.

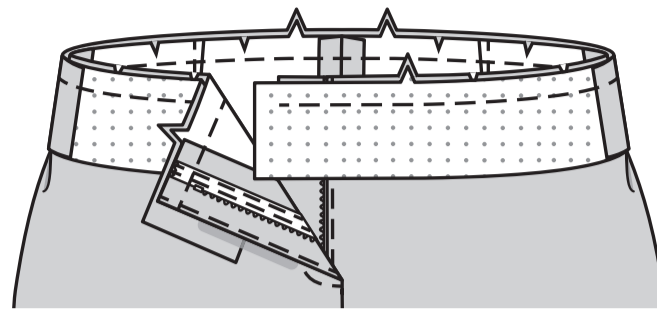


CEINTURE

ENDROIT CONTRE ENDROIT, piquez la CEINTURE DEVANT DROIT (6) et la CEINTURE DEVANT GAUCHE (7) entoilées sur la CEINTURE DOS (8) sur les côtés. Les pièces restantes de la ceinture seront utilisées pour les parementures.



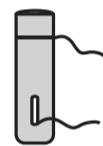
ENDROIT CONTRE ENDROIT, épinglez la ceinture sur le bord supérieur du pantalon en faisant coïncider les encoches, les milieux et les coutures, ayant les bords non finis au même niveau. Bâissez, en crantant vers la piqûre de soutien si nécessaire. Piquez. **COUPEZ LA COUTURE.** Pressez la couture vers la bande, en pressant la bande vers l'extérieur. **NOTE :** La ceinture s'étend 1.5 cm au-delà des bords de l'ouverture du devant.



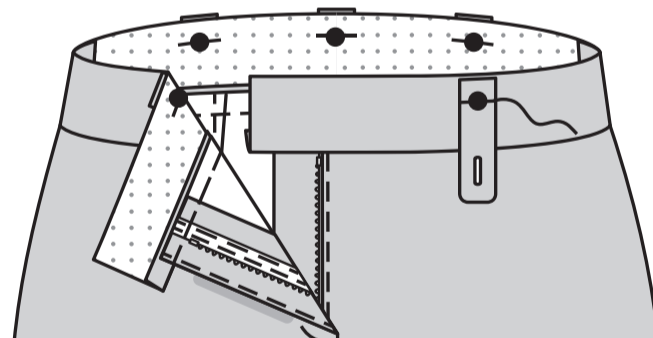
Pour chaque patte, épinglez une PATTE (9) avec entoilage sur une patte sans entoilage, en faisant coïncider les grands cercles et ayant les bords non finis au même niveau. Piquez, en laissant ouvert le bord droit supérieur. **COUPEZ LA COUTURE.**



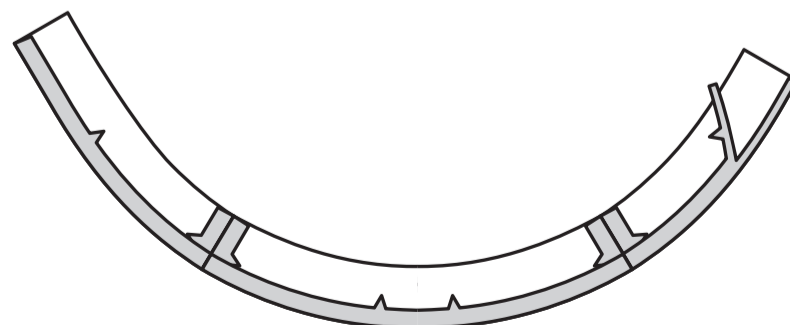
Retournez à l'ENDROIT. Pressez. Bâissez ensemble les bords non finis. Faites la boutonnière sur la marque.



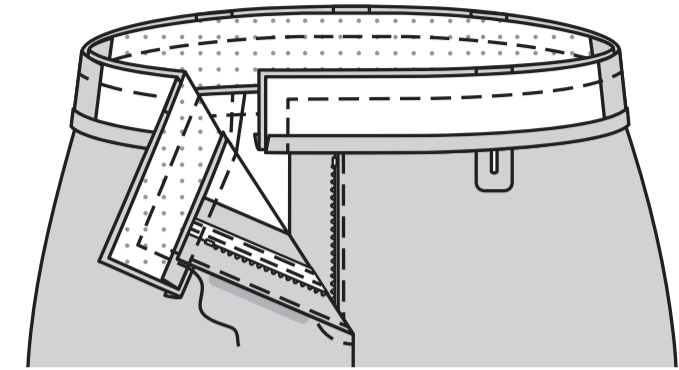
Épinglez les pattes sur le bord supérieur de la ceinture, en faisant coïncider les grands cercles et ayant les bords non finis au même niveau. Bâissez.



Piquez les coutures latérales des pièces de la PAREMENTURE de ceinture. Rentrez au fer 1.3 cm sur le bord à encoche de la parementure. Recoupez à 6 mm.

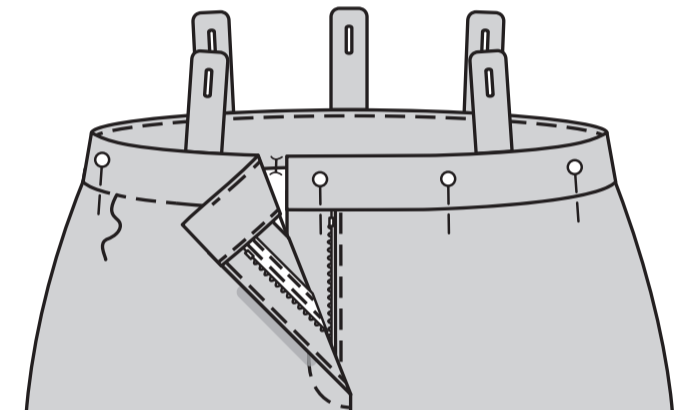


ENDROIT CONTRE ENDROIT, épinglez la parementure sur la ceinture, en faisant coïncider les milieux et les coutures. Piquez le bord supérieur et du devant. **COUPEZ LA COUTURE.**



SOUS-PIQUEZ la parementure.

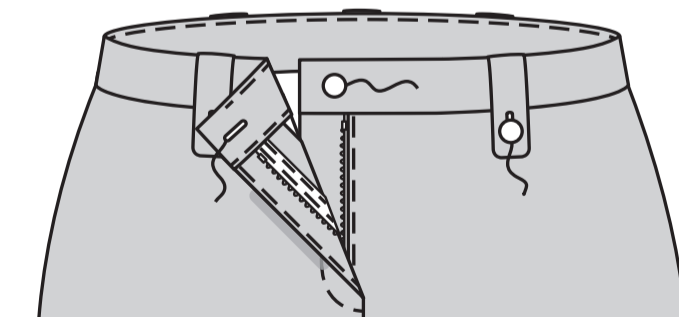
Retournez la parementure vers l'INTÉRIEUR. Pressez. Sur l'ENVERS, épinglez le bord pressé de la parementure de ceinture par-dessus la couture, en plaçant les épingles sur l'ENDROIT. Sur l'ENDROIT, **PIQUEZ DANS LE SILLON** de la couture de ceinture, en saisissant le bord pressé de la parementure sur l'ENVERS, en maintenant les pattes libres.



FINITION

Faites la boutonnière sur la marque de la ceinture devant droit. Cousez le bouton sur la marque de la ceinture devant gauche.

Cousez les boutons sur les marques du devant et dos. Boutonnez les pattes sur les boutons.



Bâissez à la machine à 6 mm du bord inférieur du pantalon. Relevez un ourlet de 2.5 cm sur le bord inférieur du pantalon. Pressez. Rentrez 6 mm du bord non fini, en tirant sur le fauil pour ajuster. Pressez. Bâissez près du bord intérieur pressé de l'ourlet. Sur l'endroit, piquez le long du bâti supérieur.

