

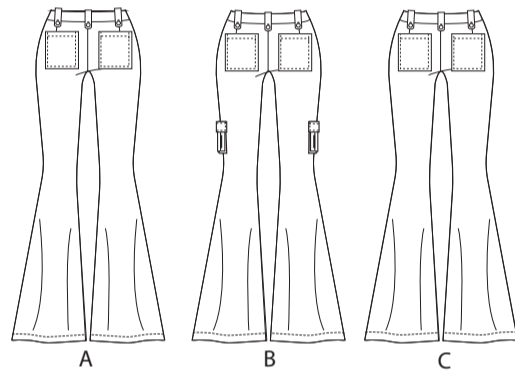
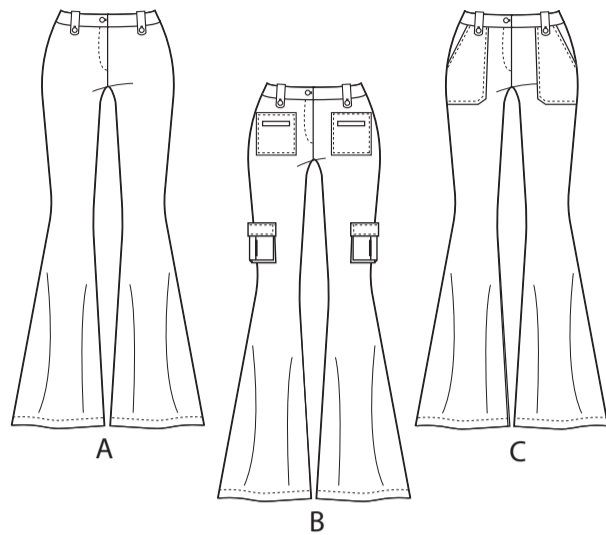
M8531

McCall's®

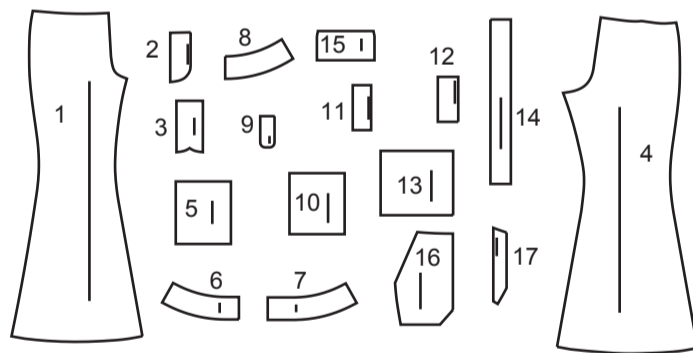
SEITE 1 SEITEN 4

Deutsch

1-800-782-0323



17 SCHNITTEILE



- 1 VORDERTEIL - A,B,C
- 2 RECHTER HOSENSCHLITZBESATZ- A,B,C
- 3 LINKER HOSENSCHLITZ - A,B,C
- 4 RÜCKENTEIL - A,B,C
- 5 GESÄSSTASCHE - A,B,C
- 6 RECHTER VORD. BUND - A,B,C
- 7 LINKER VORD. BUND - A,B,C
- 8 RÜCKW. BUND - A,B,C
- 9 LASCHE - A,B,C
- 10 OBERE TASCHE- B
- 11 PASPELSTREIFEN- B
- 12 BESATZ DER OBEREN TASCHE- B
- 13 UNTERE TASCHE - B
- 14 ZWICKEL- B
- 15 Klappe - B
- 16 VORDERE TASCHE- C
- 17 BESATZ DER VORD. TASCHE - C

MUSTERMARKIERUNGEN

FADENLAUF: Legen Sie die Linie auf den geraden Fadenlauf des Stoffes, parallel zur Webkante oder zum Stoffbruch.

FALTLINE: Legen Sie die Linie auf den Stoffbruch.

KNOPFLOCHMARKIERUNG: Gibt die genaue Länge und Platzierung der Knopflöcher an.

KNOPFMARKIERUNG: Zeigt die Platzierung der Knöpfe an.

KERBEN UND SYMBOLE: Für passende Nähte und Ausführungsdetails.

Bezeichnet die Brustlinie, die Taillinie, die Hüfte und/oder den Bizeps. Die Maße beziehen sich auf den Umfang des fertigen Kleidungsstücks (Körpermaß + Trageerleichterung + Design-Erleichterung). Passen Sie das Schnittmuster bei Bedarf an. Die Maße schließen Falten, Biesen, Abnäher und Nahtzugaben aus.

NAHTZUGABE: 1.5 cm enthalten, sofern nicht anders angegeben, aber nicht auf dem Gewebe aufgedruckt.

GEGEBENENFALLS ANPASSEN

Verlängern oder verkürzen Sie an den Anpassungslinien (=) oder an den auf dem Muster angegebenen Stellen. Wenn eine größere Länge hinzugefügt wird, müssen Sie eventuell zusätzlichen Stoff kaufen.

ZUM VERKÜRZEN: Falten Sie entlang der Anpassungslinie. Machen Sie eine Falte mit der Hälfte der benötigten Menge. Aufkleben.

ZUM VERLÄNGERN: Schneiden Sie zwischen den Anpassungslinien. Verteilen Sie den Betrag nach Bedarf, halten Sie die Kanten parallel. Kleben Sie über das Papier.

Wenn die Änderungslinien nicht auf dem Gewebe liegen, verlängern oder kürzen Sie an der unteren Kante.

SCHRUMPFEN Sie den **STOFF**, wenn er nicht als vorgeschrumpt gekennzeichnet ist. Drücken Sie.

KREISEN Sie die **ZEICHNUNG** für Modell, Größe, Stoffbreite. Verwenden Sie das Auflageplan **MIT STRICHRICHTUNG** für Stoffe mit Einwegmustern, Strichrichtung, Flor oder Oberflächenschattierung. Da die meisten Maschenwaren Oberflächenschattierungen aufweisen, wird ein Auflageplan mit Strichrichtung verwendet.

Für **DOPPELTE DICKE (MIT STOFFBRUCH)** - falten Sie den Stoff rechts auf rechts.

***DOPPELTE DICKE (OHNE STOFFBRUCH)** - Für Stoffe mit Strichrichtung falten Sie den Stoff quer, rechts auf rechts. Markieren Sie wie gezeigt. Schneiden Sie entlang der Querfalte des Stoffes (A). Drehen Sie die obere Lage um 180°, so dass die Pfeile in die gleiche Richtung zeigen, und legen Sie über die untere Lage, rechts auf rechts (B).

SCHNEIDEN UND MARKIEREN

★ Schneiden Sie zuerst die anderen Teile aus, so dass genügend Stoff zum Zuschneiden dieses Teils vorhanden ist. Öffnen Sie den Stoff. Schneiden Sie bei "Schnitt 1"-Teilen das Teil einmal auf einer einzelnen Dicke mit der Stoffseite nach oben auf der rechten Seite des Stoffes zu.

Das Schnittmuster kann Schnittlinien für mehrere Größen enthalten. Wählen Sie die richtige Schnittlinie oder die Schnittmusterlinie für Ihre Größe aus.

Legen Sie vor dem **SCHNEIDEN** alle Teile entsprechend dem Auflageplan auf den Stoff. Stecken Sie. (**Die Auflagepläne zeigen die ungefähre Position der Schnittmusterstücke; die Position kann je nach Schnittmustergröße variieren.**) Schneiden Sie **GENAU** aus, indem Sie die Kerben nach außen schneiden.

Bevor Sie das Schnittmuster entfernen, **ÜBERTRAGEN SIE DIE MARKIERUNGEN** und Konstruktionslinien auf die linke Seite des Stoffes, indem Sie die Methode mit Nadel und Kreidestift oder Pauspapier und Schneiderrad verwenden. Markierungen, die auf der rechten Seite des Stoffes benötigt werden, sollten Faden nachgezeichnet werden.

HINWEIS: Kästchen mit gestrichelten Linien (a1 bis c1) in den Auflageplänen stellen Teile dar, die nach den angegebenen Maßen geschnitten wurden.

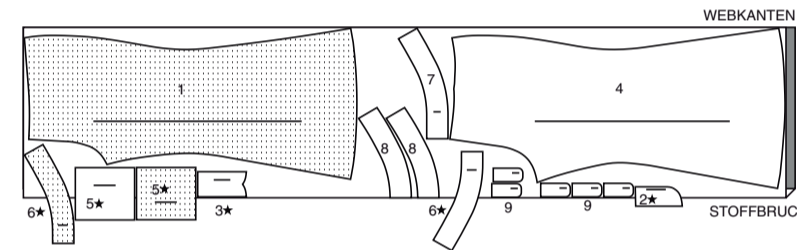
ZUSCHNITTPLÄNE

RECHTE MUSTERSEITE	LINKE MUSTERSEITE	RECHTE STOFFSEITE	LINKE STOFFSEITE

HOSE A

TEILE: 1 2 3 4 5 6 7 8 9

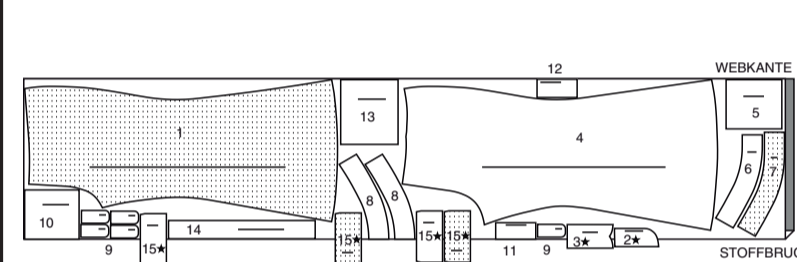
115 CM
MIT STRICHRICHTUNG
ALLE GRÖSSEN



HOSE B

TEILE: 1 2 3 4 5 6 7 8 9 10 11 12 13 14 15

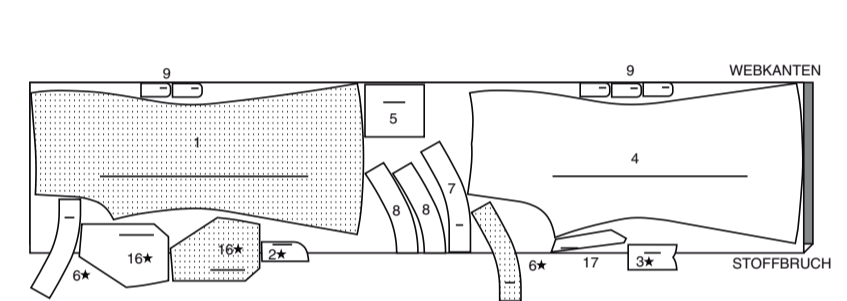
115 CM
MIT STRICHRICHTUNG
ALLE GRÖSSEN



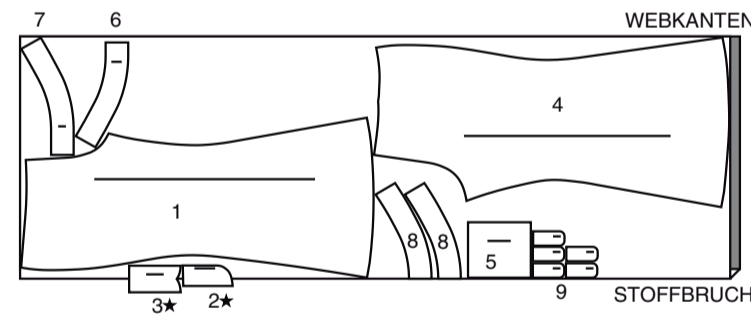
HOSE C

TEILE: 1 2 3 4 5 6 7 8 9 16 17

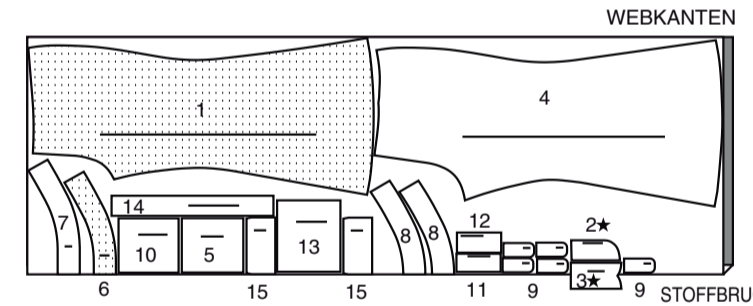
115 CM
MIT STRICHRICHTUNG
ALLE GRÖSSEN



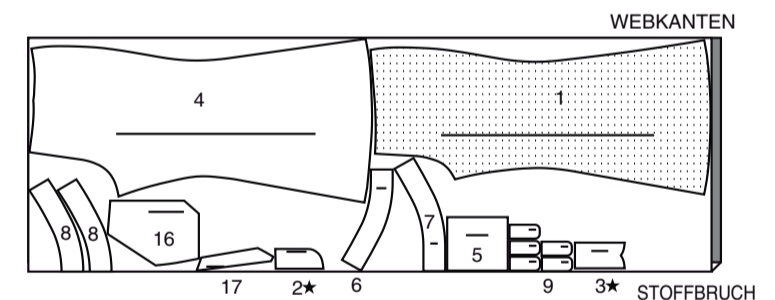
150 CM
MIT STRICHRICHTUNG
ALLE GRÖSSEN



150 CM
MIT STRICHRICHTUNG
ALLE GRÖSSEN



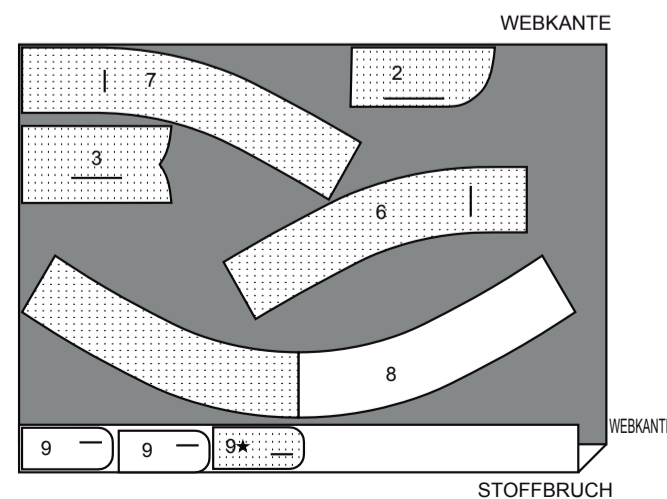
150 CM
MIT STRICHRICHTUNG
ALLE GRÖSSEN



EINLAGE A

TEILE: 2 3 6 7 8 9

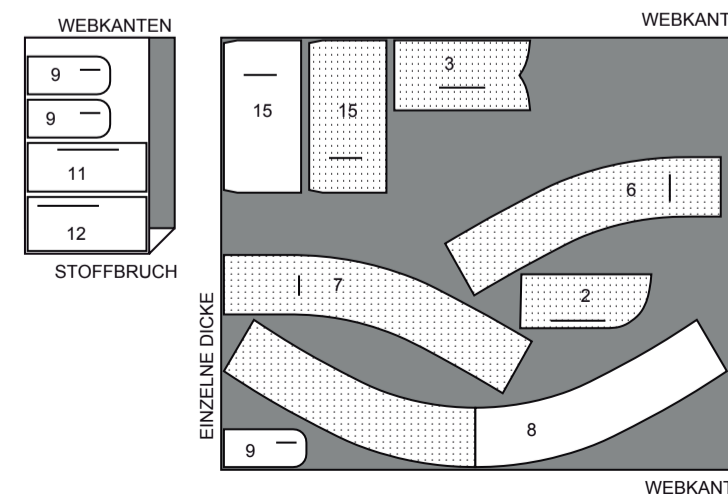
51 CM
OHNE STRICHRICHTUNG
ALLE GRÖSSEN



EINLAGE B

TEILE: 2 3 6 7 8 9 11 12 15

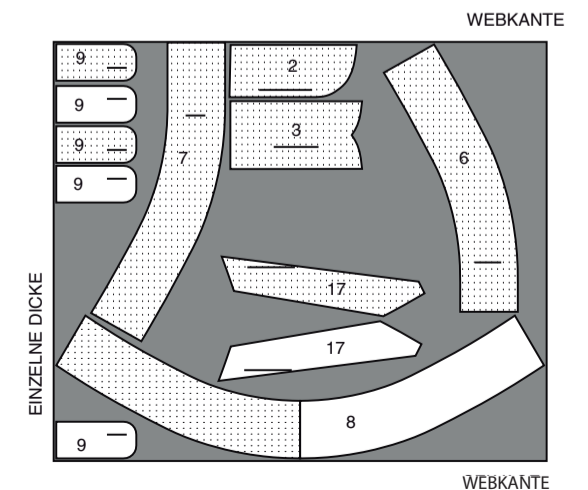
51 CM
OHNE STRICHRICHTUNG
ALLE GRÖSSEN



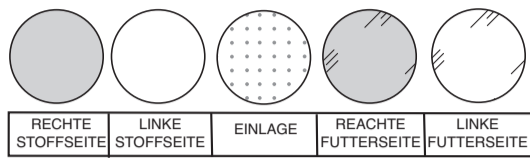
EINLAGE C

TEILE: 2, 3, 6, 7, 8 9 16

51 CM
OHNE STRICHRICHTUNG
ALLE GRÖSSEN

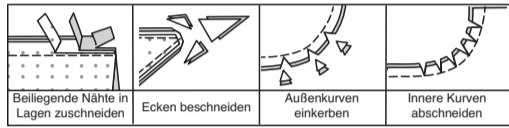


NÄHINFORMATIONEN STOFFSCHLÜSSEL



NAHTZUGABEN

Es sind 6 mm Nahtzugaben im Schnittmuster berücksichtigt, sofern nicht anders angegeben.



STECKEN UND ANPASSEN

Stecken oder heften Sie die Nähte, RECHTS AUF RECHTS, mit passenden Einkerbungen. Passen Sie das Kleidungsstück an, bevor Sie die Hauptnähte nähen.

BÜGELN

Bügeln Sie die Nahtzugaben flach; öffnen Sie sie dann, sofern nicht anders angegeben. Stecken Sie wo nötig, damit sie flach liegen.

GLOSSAR

VIDEO-NÄHMETHODEN

Die in **FETT** gedruckten Nähmethoden werden im Folgenden definiert:

KNAPPKANTIG STEPPEN- Siehe **Maschinenstiche**: Video "Wie man knappkantig steppt".

VERSÄÜBERN - siehe **Nähte**: Video "Wie man die Nahtzugaben versäubert".

VERSTÄRKEN - Siehe **Maschinenstiche**: „Verstärken“ Video.

FESTSTEPHEN- siehe **Maschinenstiche**: Video "Wie man einen Steppstich macht".

IN DER RILLE NÄHEN - Siehe **Maschinenstiche**: Video "Wie man in der Rille näht".

ABSTEPHEN - siehe **Maschinenstiche**: Video "Wie man absteppt".

BESCHNEIDEN- Siehe **Nähte**: „Wie man näht: Video "Wie man die Nähte beschneidet, einschneidet und überlagert".

UNTERSTEPHEN - siehe **Maschinenstiche**: Video "Wie man untersteppt".

NÄHTUTORIALS



Erweitern Sie Ihre Fähigkeiten durch kurze, leicht verständliche Videos unter simplicity.com/sewingtutorials.

DIE SCHNITTEILE WERDEN BEI DER ERSTEN VERWENDUNG DURCH NUMMERN GEKENNZEICHNET.

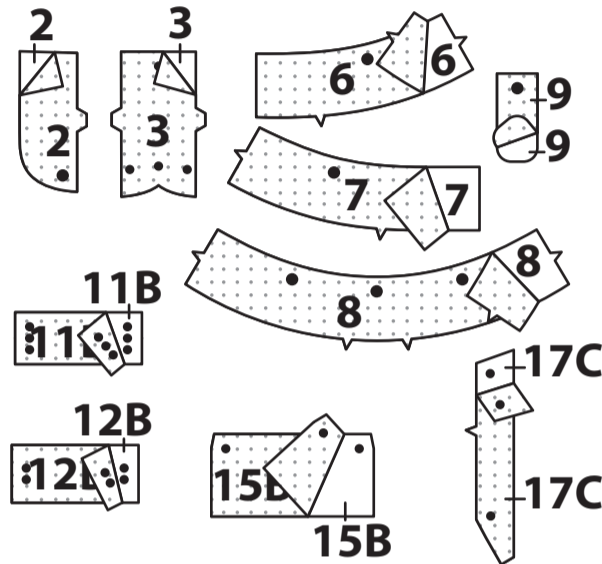
NÄHEN SIE DIE NÄHTE RECHTS AUF RECHTS, SOFERN NICHT ANDERS ANGEZEIGT.

HOSE A, B, C

HINWEIS: Wenn nicht anders angegeben, wird das zuerst genannte Modell gezeigt.

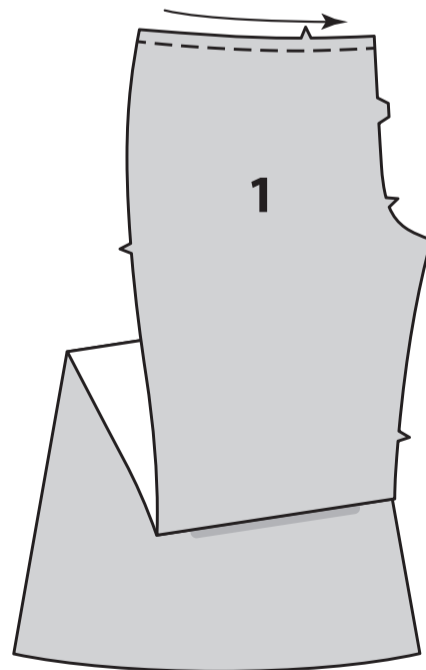
EINLAGE

Befestigen Sie die Einlage auf der linken Seite jedes passenden STOFFABSCHNITTS gemäß den Anweisungen des Herstellers.



VORDERTEIL

STEPHEN Sie die obere Kante des VORDERTEILS (1) in der Pfeilrichtung **FEST**.



Konstruieren Sie das Vorderteil des Hosenschlitzes wie folgt:

A - Nähen Sie die Vorderteile in der vorderen Mitte **RECHTS AUF RECHTS** zwischen dem großen Punkt und der Kerbe zusammen.

B - Schlagen Sie die linke vordere Öffnungskante entlang der Falllinie ein; bügeln.

C - Legen Sie den geschlossenen Reißverschluss (mit der Vorderseite nach oben) unter die linke vordere Öffnungskante, so dass die gebügelte Kante dicht an den Reißverschlusszähnen und der obere Reißverschlussanschlag 3 mm unterhalb der Taillennahtlinie liegen. Heften Sie mit einem Reißverschlussfuß dicht an der gebügelten Kante.

D - Falten Sie den **LINKEN HOSENSCHLITZ** (3) der Länge nach in der Mitte, **RECHTS AUF RECHTS**, so dass die Schnittkanten gleichmäßig sind. Nähen Sie die Unterkante. **BESCHNEIDEN**.

Wenden. Bügeln Sie. Heften Sie die Schnittkanten.

E - Stecken Sie auf der **INNENSEITE** den linken Hosenschlitz an die linke vordere Öffnungskante (über dem Reißverschluss), wobei die Kerben und kleinen Punkte übereinstimmen und die Schnittkanten gleichmäßig sind. Heften Sie entlang der vorherigen Heftung für den Reißverschluss.

F - Nähen Sie auf der **AUSSENSEITE** mit einem Reißverschlussfuß dicht an der gebügelten Kante des Vorderteils durch alle Lagen.

G- VERSÄÜBERN Sie die gebogene Außenkante des **RECHTEN HOSENSCHLITZBESATZES** (2). Stecken Sie den Hosenschlitzbesatz an der rechten vorderen Öffnungskante, wobei die Kerben und großen Punkte übereinstimmen. Nähen Sie, endend am großen Punkt. **Beschneiden**. **STEPHEN** Sie den Hosenschlitzbesatz **UNTER**. Wenden Sie den Besatz nach innen.

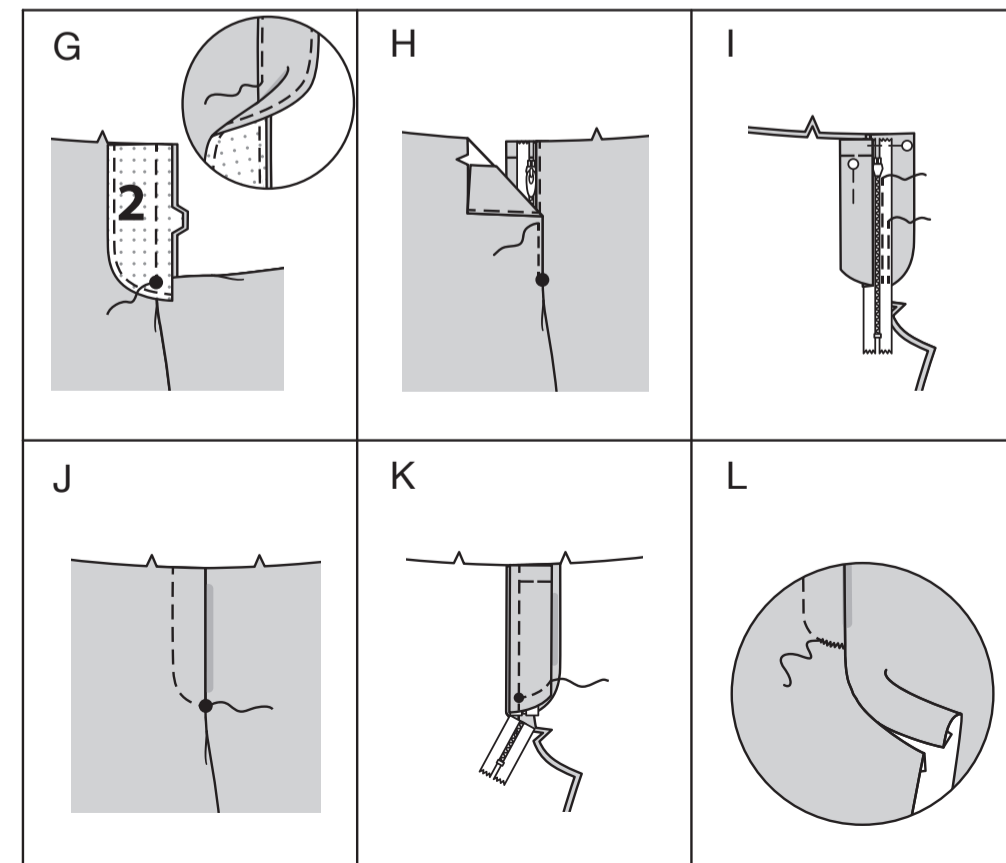
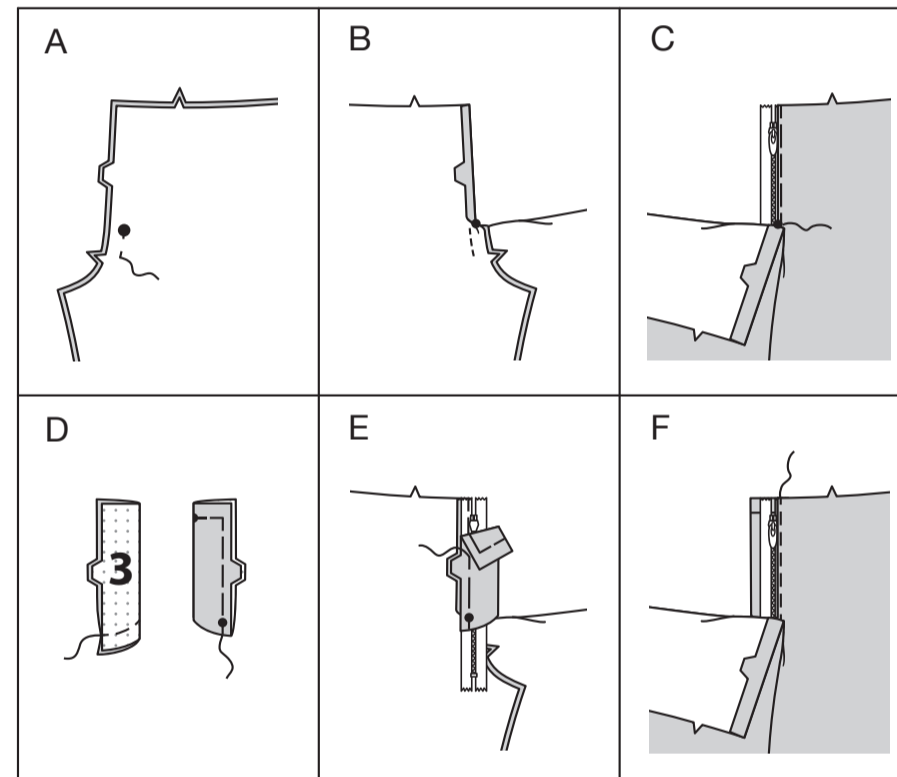
H - Lappen Sie das rechte Vorderteil über das linke, wobei die Mittelpunkte übereinstimmen. Heften Sie dicht an der Kante durch alle Dicken.

I - Stecken Sie den linken Hosenschlitz aus dem Weg. Öffnen Sie den Hosenschlitzbesatz. Stecken Sie das restliche Reißverschlussband an den Hosenschlitzbesatz, lassen Sie dabei das rechte Vorderteil frei. Nähen Sie mit einem Reißverschlussfuß dicht an den Reißverschlusszähnen und entlang der Mitte des Reißverschlussbandes.

J - Wenden Sie den Besatz nach unten. Nähen Sie auf der **AUSSENSEITE** das rechte Vorderteil entlang der Nahtlinie, lassen Sie dabei den linken Hosenschlitz frei.

K - Wenden Sie den linken Hosenschlitz fest. Heften Sie auf der **INNENSEITE** den Hosenschlitz und den Besatz an der unteren Kante zusammen, wie gezeigt. Schneiden Sie das überschüssige Reißverschlussband ggf. bis zur Unterkante der Schlitz zurück.

L - Wenn gewünscht, nähen Sie auf der **AUSSENSEITE** mit der Maschine einen Riegel über das untere Schlitzende durch alle Dicken hindurch.

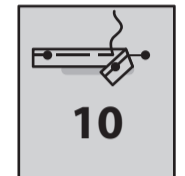


Modell B: Vordere Tasche

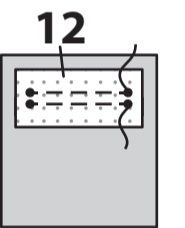
Falten Sie den **PASPELSTREIFEN** (11) entlang der Falllinie **LINKS AUF LINKS**, sodass die Schnittkanten gerade sind. Heften Sie die lange Kante. Beschneiden Sie die gehefteten Nahtzugaben bis auf 6 mm.



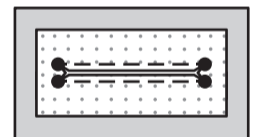
Stecken Sie auf der **AUSSENSEITE** den Paspelstreifen auf die **OBERE TASCHEN** (10), wobei die Nahtlinie entlang der unteren Stepplinie und die Nahtzugaben darüber liegen und die kleinen Punkte übereinstimmen. Heften Sie entlang der Nahtlinie zwischen den kleinen Punkten.



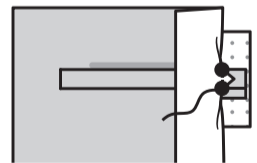
Stecken Sie den **BESATZ DER OBEREN TASCHEN** (12) auf die obere Tasche, über den Paspelstreifen, wobei die Nahtlinien übereinstimmen. Nähen Sie entlang den oberen und unteren Nahtlinien zwischen den kleinen Punkten.



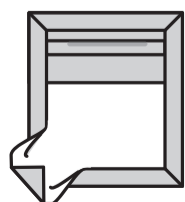
Schlitzten Sie die obere Tasche und den Besatz zwischen den Nähten und diagonal zu den Ecken.



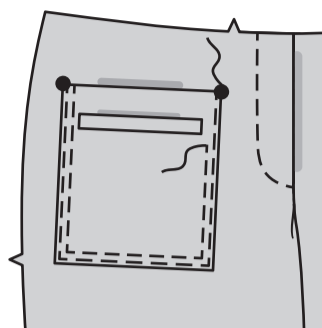
Wenden Sie den Besatz nach **INNEN** und schlagen Sie den Paspelstreifen hoch. Bringen Sie die dreieckigen Enden und Paspelenden nach **INNEN**. Bügeln Sie. Falten Sie die Seitenkanten der oberen Tasche nach hinten und nähen Sie die dreieckigen Enden und die Paspelenden an den Besatz.



Drehen Sie die 1.5 cm Nahtzugaben an den Außenkanten der oberen Tasche nach unten und falten Sie die Fülle an den Ecken ein. Bügeln Sie.

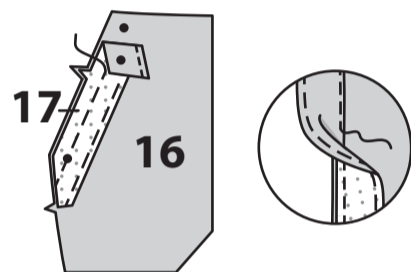


Stecken Sie die obere Tasche auf das Vorderteil, wobei die großen Punkte übereinstimmen.
STEPHEN Sie die Außenkanten der Tasche **KNAPPKANTIG** und **STEPHEN** Sie sie **AB**.

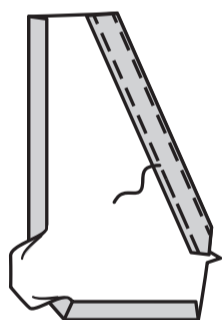


Modell C: Vordere Tasche

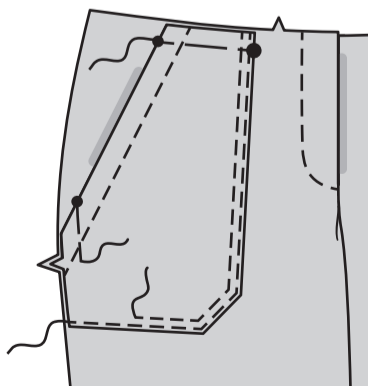
VERSÄUBERN Sie die lange nicht eingekerbte Kante des **VORDEREN TASCHENBESATZES** (17). Stecken Sie den Besatz auf die **VORDERE TASCHEN** (16), **RECHTS AUF RECHTS**, wobei die Kerben sowie die kleinen Punkte übereinstimmen. Nähen Sie. **BESCHNEIDEN**.
STEPHEN Sie den Besatz **UNTER**.



Wenden Sie den Besatz nach innen. Bügeln Sie. Heften Sie die Seitenkanten des Besatzes. Wenden Sie die Nahtzugaben an den Innen- und Unterkanten der Tasche nach innen. Bügeln Sie.
STEPHEN Sie die schräge Kante der Tasche entlang der Heftnaht **AB**.

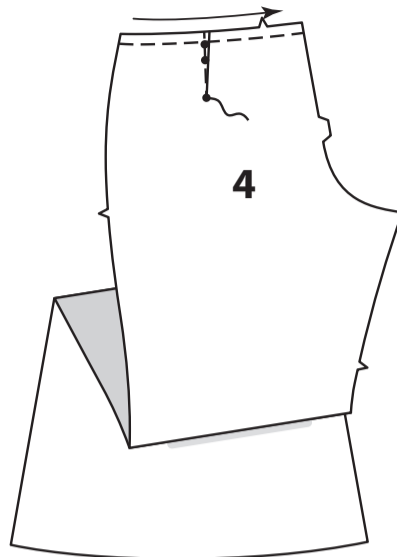


Stecken Sie auf der **AUSSENSEITE** die vordere Tasche entlang der Taschenlinie auf das Vorderteil, so dass die großen und kleinen Punkte übereinstimmen und die Schnittkanten gerade sind. **STEPHEN** Sie die Innen- und Unterkanten der Tasche **KNAPPKANTIG** und **STEPHEN** Sie sie **AB**. Heften Sie die Seiten- und Oberkanten zusammen.

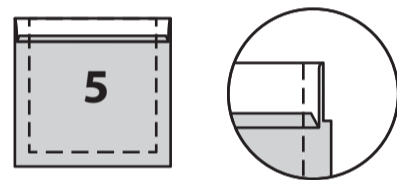


RÜCKENTEIL UND RESTLICHE NÄHTE

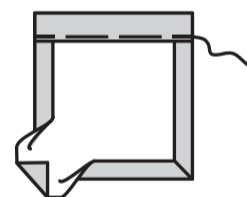
Nähen Sie **ABNÄHER** im **RÜCKENTEIL** (4). Bügeln Sie die Abnäher zur Mitte hin. **STEPHEN** Sie die Oberkante des Rückenteils in Pfeilrichtung **FEST**.



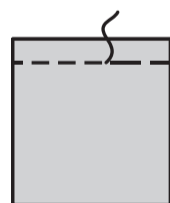
Bügeln Sie unter 6 mm an der Oberkante der **GESÄSSTASCHE** (5). Drehen Sie die Oberkante der Tasche entlang der Falllinie nach **AUSSEN**, so dass ein Besatz entsteht. Nähen Sie die Enden entlang der Nahtlinie. Beschneiden Sie die Nahtzugaben im Bereich des Besatzes wie gezeigt.



Wenden Sie den Besatz nach **INNEN**, schlagen Sie die verbleibenden Nahtzugaben entlang der Naht und falten Sie die Ecken diagonal ein. Bügeln Sie. Heften Sie dicht an der Innenkante des Besatzes.

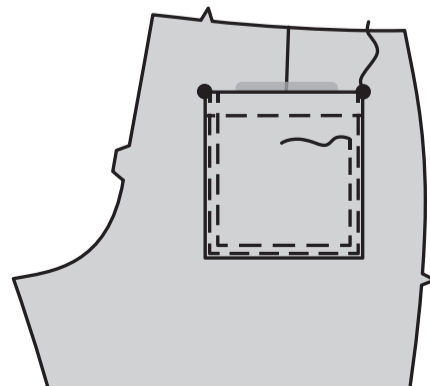


STEPHEN Sie die Tasche entlang der Heftung **AB**.

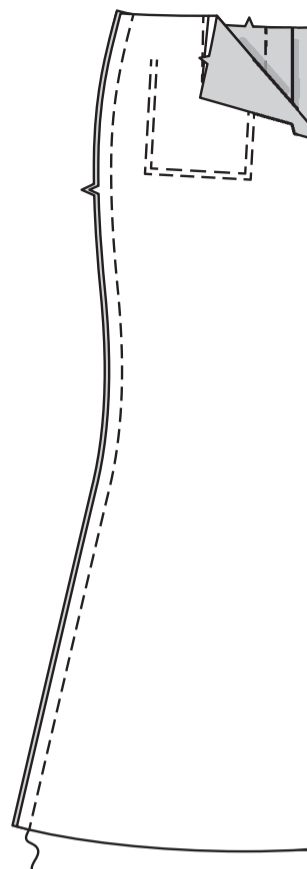


Stecken Sie die Gesäßstasche mit der **RECHTEN** Seite nach oben entlang der Taschenlinie auf das Rückenteil, wobei die großen Punkte übereinstimmen.

STEPHEN Sie die Seiten- und Unterkanten der Tasche **KNAPPKANTIG** und **STEPHEN** Sie sie **AB**.

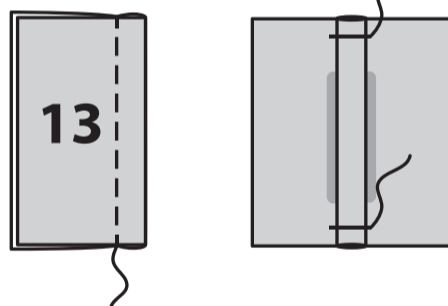


Nähen Sie das Rückenteil an den Seiten an das Vorderteil.

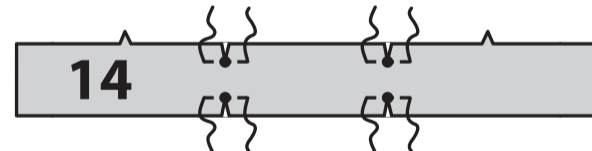


MODELL C TASCHEN

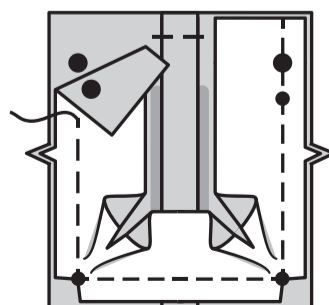
Um eine Falte in der **UNTEREN TASCHEN** (13) zu machen, falten Sie die Tasche der Länge nach zur Hälfte **LINKS AUF LINKS**, wobei die Nahtlinien übereinstimmen. Nähen Sie entlang der Stepplinien.
 Bügeln Sie die Falte flach. Heften Sie die Ober- und Unterkanten.



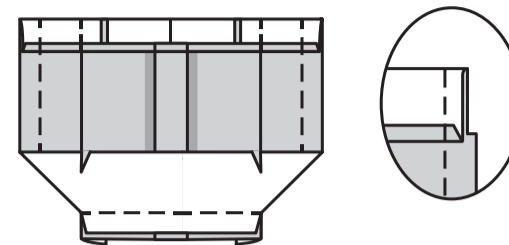
VERSTÄRKEN Sie die langen Kanten des **ZWICKELS** (14) durch die inneren kleinen Punkte, wie gezeigt. Schneiden Sie zu den kleinen Punkten ein.



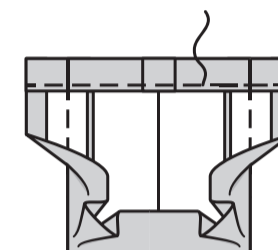
Stecken Sie den Zwickel an den Seiten und Unterkanten **RECHTS AUF RECHTS** auf die Tasche, wobei die Kerben, die kleinen und großen Punkte übereinstimmen. Nähen Sie, schwenken Sie dabei an den inneren kleinen Punkten an den Ecken. Beschneiden Sie die Ecken. Bügeln Sie die Naht zur Tasche hin.



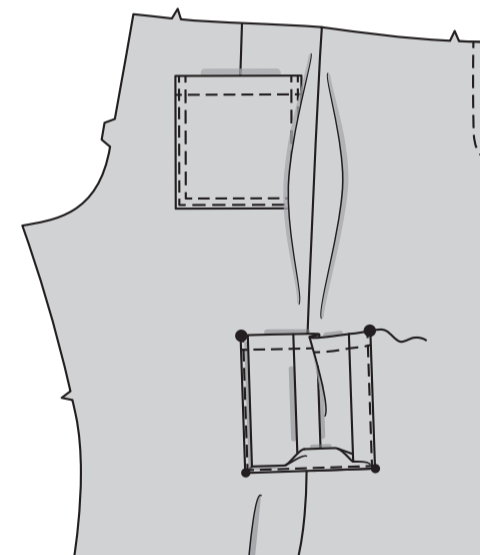
Bügeln Sie unter 6 mm an der Oberkante von Tasche und Zwickel. Drehen Sie die Oberkante entlang der Falllinie nach **AUSSEN**, so dass ein Besatz entsteht. Nähen Sie die Enden entlang der Nahtlinie. Beschneiden Sie die Nahtzugabe des Besatzes wie gezeigt.



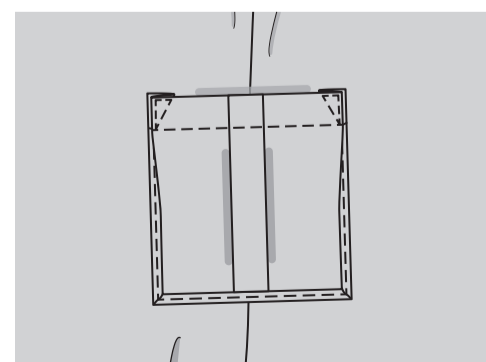
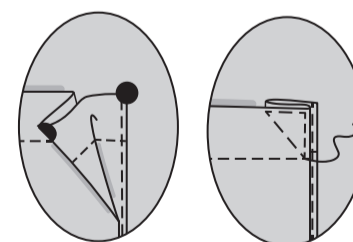
Wenden Sie den Besatz nach innen und schlagen Sie die Nahtzugabe an den Seiten- und Unterkanten des Zwickels ein. Bügeln Sie. Heften Sie die Innenkante des Besatzes.
STEPHEN Sie entlang der Heftung **AB**.



Stecken Sie die Tasche auf das Vorder- und Rückenteil der Hose über die Seitennaht entlang der Taschenlinie, wobei die großen Punkte auf dem Zwickel mit den großen Punkten auf der Hose übereinstimmen. **STEPHEN** Sie die Seiten- und Unterkanten des Zwickels **KNAPPKANTIG**.



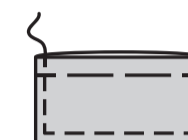
Um die Tasche zu falten, bringen Sie auf der **AUSSENSEITE** die großen Punkte zusammen, wie gezeigt. Bügeln Sie. Mit Stecknadeln feststecken. Nähen Sie an der Oberkante der Taschen ein Dreieck durch alle Lagen.



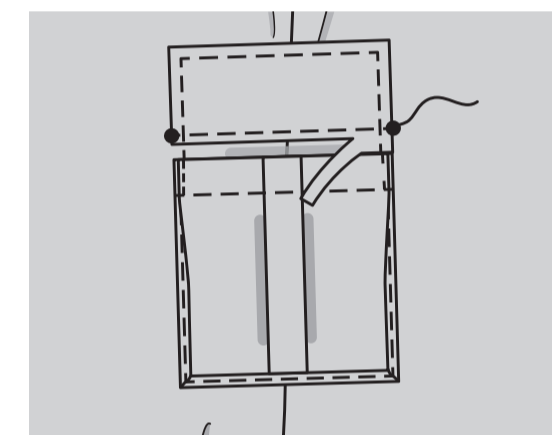
Für jede Klappe ein Klappenteil (15) mit Einlage auf ein Klappenteil ohne Einlage stecken, **RECHTS AUF RECHTS**. Nähen Sie die Seiten und Unterkanten, lassen Sie die obere Kante offen. **BESCHNEIDEN**.



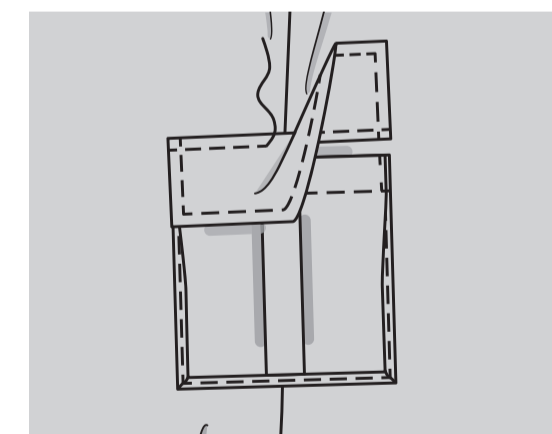
Wenden Sie die rechte Seite nach außen. Bügeln Sie. Heften Sie die Schnittkanten zusammen.
STEPHEN Sie die fertigen Kanten **AB**.



Stecken Sie die Klappen an der Hose fest, wobei die kleinen Punkte übereinstimmen und die Nahtlinie entlang der Klappenlinie mit der Nahtzugabe unterhalb der Linie liegt. Nähen Sie zwischen den kleinen Punkten. Beschneiden Sie die Nahtzugabe der Klappe auf knapp 6 mm und achten Sie darauf, dass Sie die Hose nicht zuschneiden.

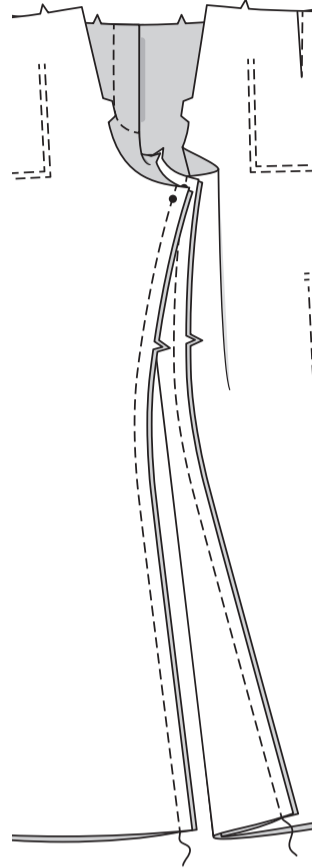


Schlagen Sie die Klappe nach unten, bügeln. **STEPHEN** Sie die obere Kante der Klappe **AB**, sodass die beschnittenen Kanten eingefasst werden.

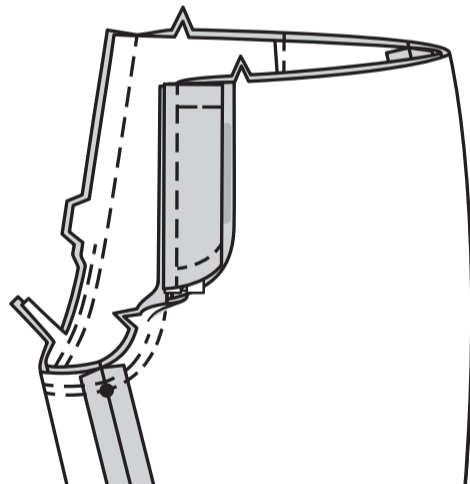


FÜR DIE MODELLEN A, B, C WIE FOLGT FORTFAHREN

Stecken Sie das Rückenteil auf das Vorderteil an den inneren Beinnaht, wobei die kleinen Punkte übereinstimmen. Nähen, dehnen Sie dabei das Rückenteil, damit es passt.

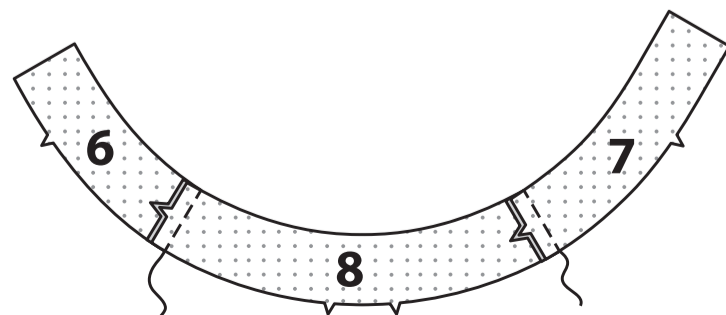


Führen Sie ein Bein INNERHALB des anderen RECHTS AUF RECHTS. Stecken Sie den Rest der Schrittnaht fest, wobei die inneren Beinnähte, Kerben und kleinen Punkte übereinstimmen. Nähen Sie an der Kerbe auf dem Vorderteil. Nähen Sie erneut mit einem Abstand von 6 mm in der Nahtzugeabe zwischen den Kerben. Beschneiden Sie dicht an der zweiten Naht zwischen den Kerben.

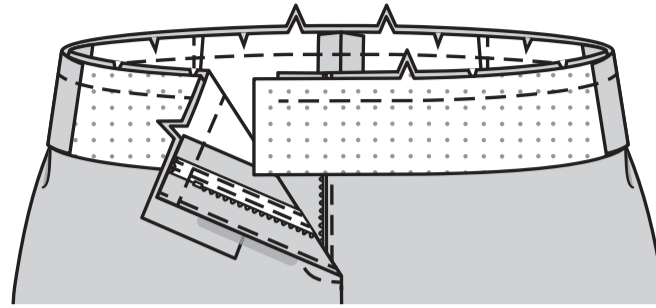


BUND

Nähen Sie RECHTS AUF RECHTS den vorgesehenen RECHTEN VORD. BUND (6) und den LINKEN VORD. BUND (7) an den Seiten auf den RÜCKW. BUND (8). Die verbleibenden Bundteile werden als Besatz verwendet.



Stecken Sie den Bund RECHTS AUF RECHTS an die Oberkante der Hose, wobei die Kerben, die Mitten und die Nähte übereinstimmen und die Schnittkanten gerade sind. Heften Sie, falls erforderlich, an den Steppnähten fest. Nähen Sie. **BESCHNEIDEN**. Bügeln Sie die Naht zum Band hin und bügeln Sie das Band nach außen.
HINWEIS: Bund reicht 1.5 cm über die vorderen Öffnungskanten hinaus.



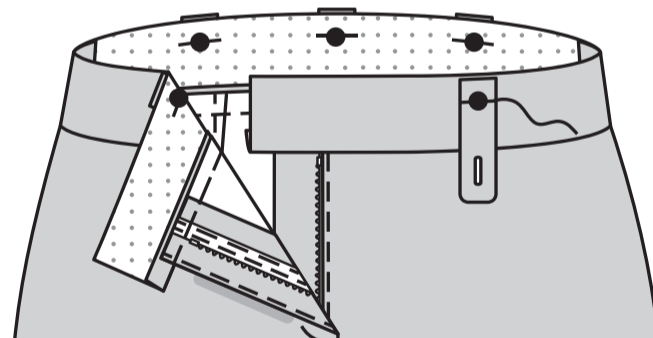
Stecken Sie für jede Lasche eine LASCHE (9) mit Einlage auf eine Lasche ohne Einlage, wobei die großen Punkte übereinstimmen und die Schnittkanten gerade sind. Nähen Sie, lassen Sie dabei die gerade Oberkante offen. **BESCHNEIDEN**.



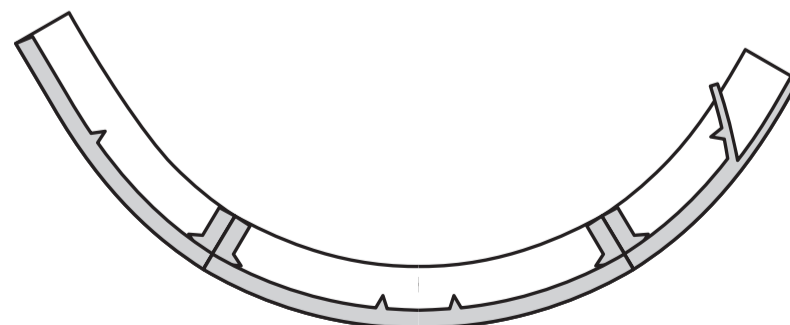
Drehen Sie die RECHTE Seite nach außen. Bügeln Sie. Heften Sie die Schnittkanten zusammen. Machen Sie das Knopfloch an der Markierung.



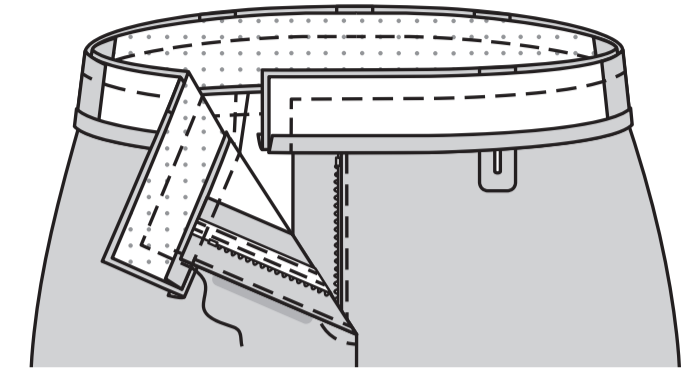
Stecken Sie Laschen an die Oberkante des Bunds, wobei die großen Punkte übereinstimmen und die Schnittkanten gerade sind. Heften.



Nähen Sie die Seitennähte der BESATZTEILE des Bunds. Bügeln Sie unter 1.3 cm an der eingekerbten Kante des Besatzes. Beschneiden Sie auf 6 mm.

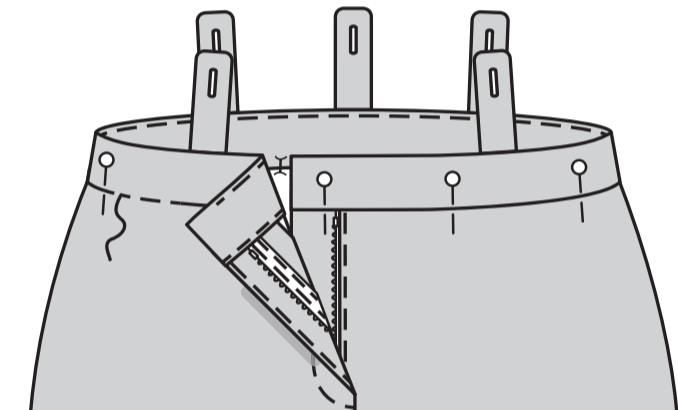


Stecken Sie den Besatz RECHTS AUF RECHTS auf den Bund, wobei die Mitten und Nähte übereinstimmen. Nähen Sie die oberen Kanten und die vorderen Kanten. **BESCHNEIDEN**.



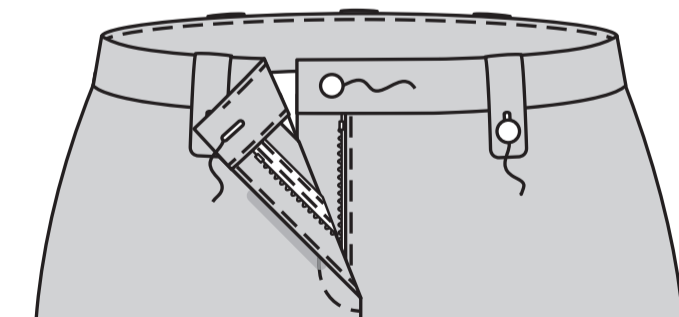
STEPHEN Sie den Besatz UNTER.

Wenden Sie den Besatz auf die INNENSEITE. Bügeln Sie. Stecken Sie auf der INNENSEITE die gebügelte Kante des Bundbesatzes über die Naht, legen Sie dabei die Stecknadeln auf der AUSSENSEITE. **NÄHEN** Sie auf der AUSSENSEITE **IN DER RILLE** der Naht, wobei die gebügelte Kante des Besatzes auf der INNENSEITE mitgefasst wird, lassen Sie dabei die Laschen frei.



ABSCHLUSS

Bringen Sie Knopfloch im rechten vorderen Bund an der Markierung an. Nähen Sie den Knopf an den linken vorderen Bund an der Markierung. Nähen Sie die Knöpfe an den Markierungen an das Vorderteil und Rückenteil. Nähen Sie die Laschen an Knöpfe.



Heften Sie mit der Maschine 6 mm von der Unterkante der Hose. Schlagen Sie einen 2.5 cm Saum an der unteren Kante des Hose nach oben.

Bügeln Sie. Drehen Sie 6 mm an der Schnittkante nach unten und ziehen Sie den Saum nach oben, damit er passt. Bügeln Sie. Heften Sie dicht an der inneren gebügelten Kante des Saums. Nähen Sie auf der Außenseite entlang der oberen Heftung.

