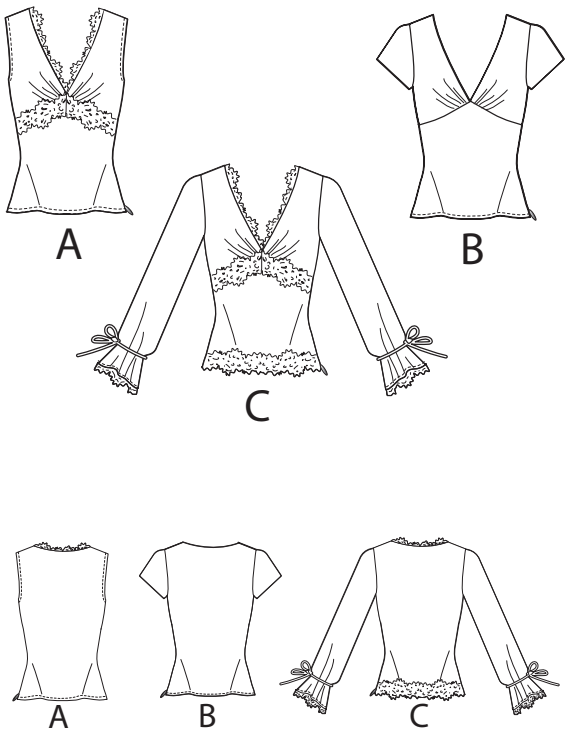
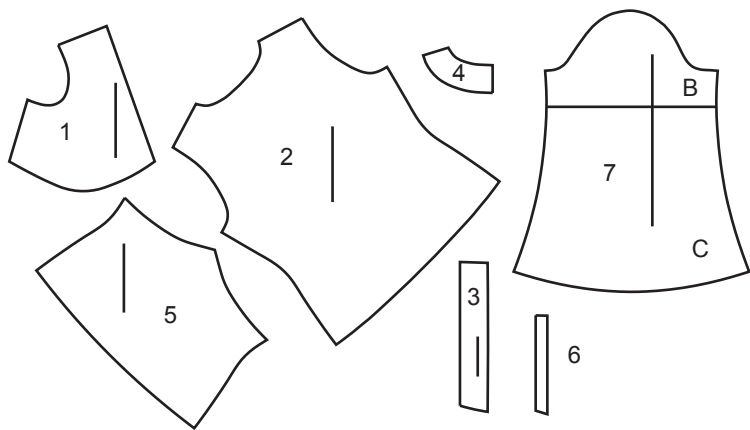




SCANNEZ LE CODE
QR POUR ACCÉDER
AU TUTORIEL
ÉTAPE PAR ÉTAPE
EN VIDÉO



7 PIÈCES DU PATRON



- 1 Corsage Devant – A, B, C
2 Dos – A, B, C
3 Parementure devant – A, B, C
4 Parementure dos – A, B, C
5 Devant – A, B, C
6 Guide pour galon A, C
7 Manche – B, C

MARQUES DU PATRON



FLÈCHE DU DROIT-FIL: Posez sur le droit-fil du tissu parallèle à la lisière ou à la pliure.



LIGNE DE PLIURE: Placez la ligne sur la pliure du tissu.



MARQUE DE BOUTONNIÈRE: Indique la longueur exacte et l'emplacement des boutonsnières.



MARQUE DE BOUTON: Indique l'emplacement du bouton.



ENCOCHES ET SYMBOLES: Pour faire coïncider les coutures et les détails d'assemblage.



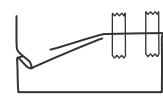
Indique la Ligne de Poitrine, Ligne de Taille, les Hanches et/ou le Tour de Bras. Les Mesures font référence à la circonférence du Vêtement Fini (Mesures du corps + Aisance du port + Aisance du design). Ajustez le patron si nécessaire. La mesure ne comprend pas les plis, les pinces et les valeurs de couture.

VALEUR DE COUTURE COMPRISE: 1.5cm, sauf différemment indiqué, mais pas imprimé sur le patron.

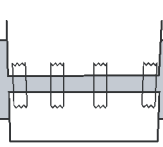
ADAPTER SI NÉCESSAIRE

Allongez ou Raccourcissez aux lignes d'ajustement (=) ou où il est indiqué sur le patron. S'il faut ajouter une longueur considérable, vous pouvez acheter du tissu supplémentaire.

POUR RACCOURCIR: Pliez le long de la ligne d'ajustement. Faire une pliure la moitié de la quantité nécessaire. Adhèrent en place.



POUR ALLONGER: Coupez entre les lignes d'ajustement. Étendez la quantité nécessaire, en tenant les bords parallèles. Adhèrent sur le papier.



Lorsque les lignes de Modification ne se trouvent pas sur le patron, allongez ou raccourcissez au bord inférieur.

COUPER ET MARQUER

RÉTRÉCISSEZ LE TISSU qui n'est pas étiqueté prérétréci. Repassez.
ENTOUREZ LE PLAN DE COUPE pour le Modèle, la Taille, la Largeur du Tissu.
Utilisez les plans de coupe **AVEC SENS** pour les tissus à motif ayant un sens, sens, poil ou surfaces nuancées. Puisque la plupart de tissus de tricot ont la surface nuancée, on utilise un plan de coupe avec sens.
Pour les **ÉPAISSEURS DOUBLES (AVEC PLIURE)**, pliez le tissu endroit contre endroit.
* **ÉPAISSEURS DOUBLES (SANS PLIURE)** - Pour les tissus avec sens, pliez le tissu transversalement, endroit contre endroit. Marquez comme illustré. Coupez le long de la pliure transversale du tissu (A). Retournez l'épaisseur supérieure sur 180° pour que les flèches aillent dans la même direction et posez-la sur l'épaisseur inférieure, endroit contre endroit (B).

Pour une **ÉPAISSEUR SIMPLE** - Posez le tissu, endroit vers le haut. (Pour les Tissus à Fourrure, placez le poil vers le bas).

★ Coupez d'abord les autres pièces, en laissant assez de tissu pour couper cette pièce. Ouvrez le tissu. Pour les pièces "Coupez 1", coupez la pièce une fois sur une épaisseur simple avec la pièce vers le haut sur l'endroit du tissu.

La pièce du patron peut avoir des lignes de coupe pour plusieurs tailles. Choisissez la ligne de coupe correcte ou les pièces de patron pour votre taille.

Avant de **COUPER**, placez toutes les pièces sur le tissu selon le plan de coupe. Épinglez. (**Les plans montrent l'emplacement approximatif des pièces de patron, lequel peut varier selon la taille du patron**). Coupez **EXACTEMENT**, en maintenant les encoches vers l'extérieur.

Avant d'enlever le patron, **REPORTEZ LES MARQUES** et les lignes d'assemblage sur l'Envers du Tissu, en utilisant la méthode à Épingles et à Craie ou le Papier à Calquer et la Roulette de Couturière. Les marques nécessaires sur l'endroit du tissu doivent être faites au fil.

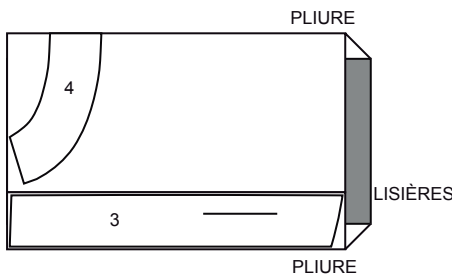
NOTE: Les parties encadrées avec des pointillées (a! b! c!) dans les plans représentent les pièces coupées selon les mesures données.

PLANS DE COUPE

ENTOILAGE A, B, C

UTILISEZ LES PIÈCES : 3 4

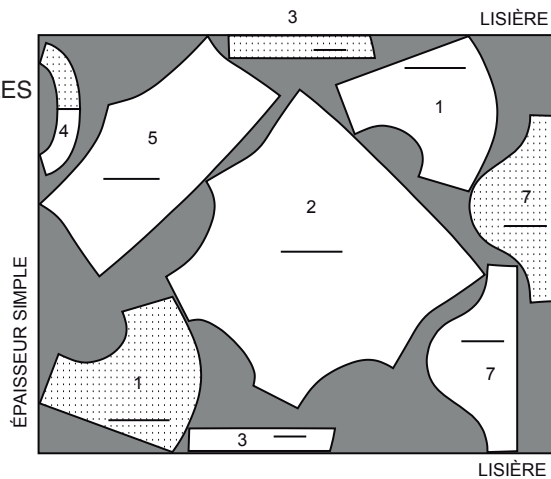
51 CM
SANS SENS
TOUTES LES TAILLES



HAUT B

UTILISEZ LES PIÈCES : 1 2 3 4 5 7

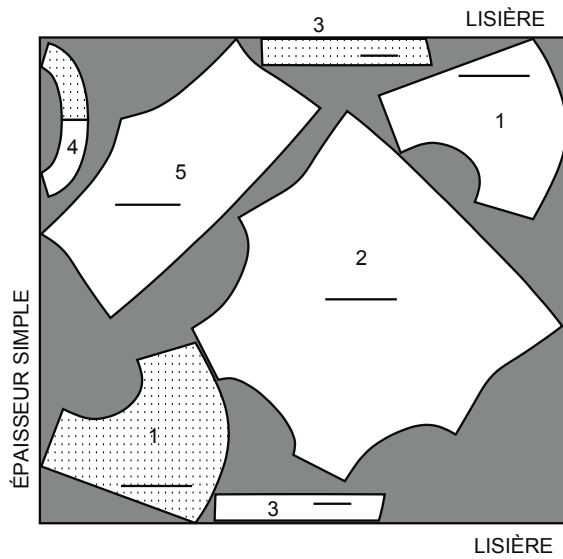
115 CM
AVEC SENS
TOUTES LES TAILLES



HAUT A

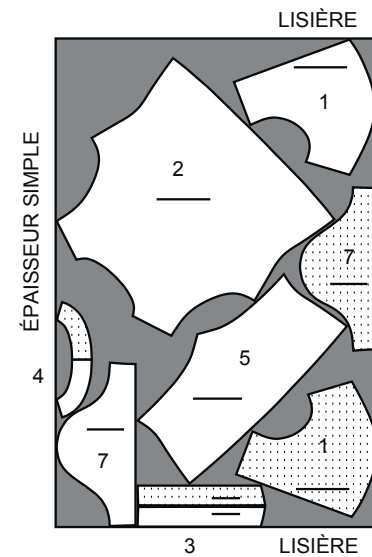
UTILISEZ LES PIÈCES : 1 2 3 4 5

115 CM
AVEC SENS
TOUTES LES TAILLES

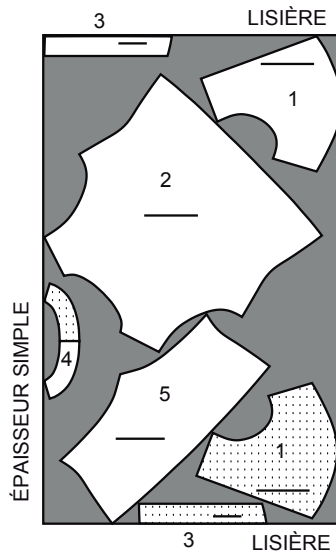


HAUT C

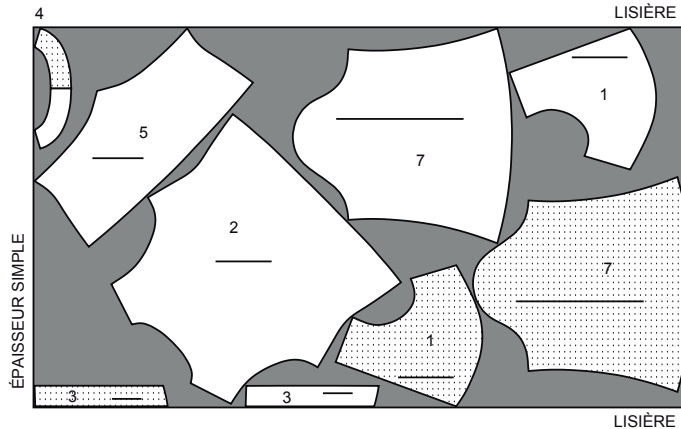
150 CM
AVEC SENS
TOUTES LES TAILLES



150 CM
AVEC SENS
TOUTES LES TAILLES



115 CM
AVEC SENS
TOUTES LES TAILLES

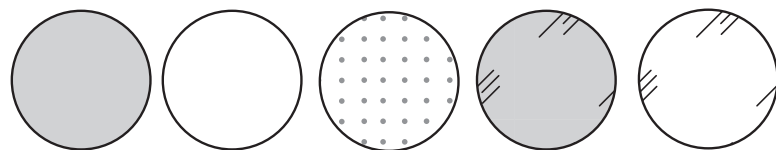


150 CM
AVEC SENS
TOUTES LES TAILLES



INFORMATION DE COUTURE

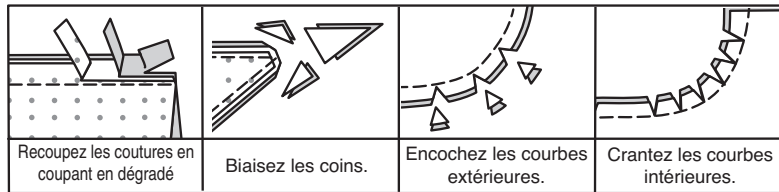
LÉGENDE DES CROQUIS



ENDROIT DU TISSU ENVERS DU TISSU ENTOILAGE ENDROIT DE LA DOUBLURE ENVERS DE LA DOUBLURE

VALEURS DE COUTURE

Utilisez des valeurs de couture de 1.5 cm sauf indiqué différemment.



ÉPINGLER ET AJUSTER

Épinglez ou bâtissez les coutures, ENDROIT CONTRE ENDROIT, en faisant coïncider les encoches. Ajustez le vêtement avant de piquer les coutures principales.

PRESSER

Pressez les valeurs de couture ensemble; puis ouvrez-les au fer sauf indiqué différemment. Crantez-les si nécessaire de sorte qu'elles restent à plat.

GLOSSAIRE

Les termes techniques, imprimés en **CARACTÈRES GRAS** au cours de l'assemblage, sont expliqués ci-dessous.

SOUTENIR - Piquer sur la ligne de couture à grands points. Tirer sur les bouts du fil au moment d'ajuster.

NOTE : A la tête d'une manche, faire une deuxième rangée des grands points à 6 mm à l'opposé de la valeur de couture pour avoir du contrôle.

FRONCER - Piquer à grands points sur la ligne de couture, puis à 6 mm dans la valeur de couture. Tirer les fils canette à l'ajustage et répartir les fronces.

FINIR - Piquer à 6 mm du bord non fini et finir avec une des méthodes suivantes : (1) couper aux ciseaux à denteler OU (2) surfiler OU (3) replier le long de la piqûre et piquer près de la pliure OU (4) Finir à la surjeteuse.

OURLET ÉTROIT – Replier l'ourlet, presser en répartissant l'ampleur si nécessaire. Déplier l'ourlet. Replier de nouveau en faisant coïncider le bord non fini avec la pliure ; presser. Replier le long du pli ; piquer.

PIQÛRE DE SOUTIEN - Piquer dans la valeur de couture à 3 mm de la ligne de couture, soit à 13 mm du bord non fini.

SOUS-PIQUER – Déplier la parementure ou au-dessous du vêtement ; piquer sur la valeur de couture près de la couture.



LES PIÈCES DU PATRON SERONT IDENTIFIÉES PAR DES NUMÉROS LA PREMIÈRE FOIS QU'ELLES SERONT UTILISÉES.

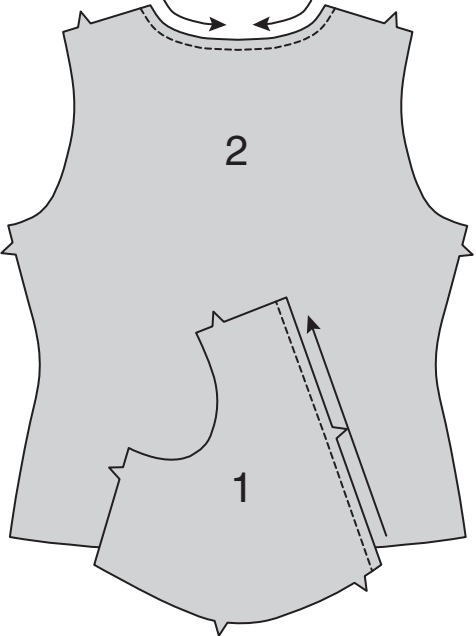
TOUTES LES COUTURES SONT DE 1.5 CM SAUF INDICÉ DIFFÉREMMENT.

HAUT A, B, C

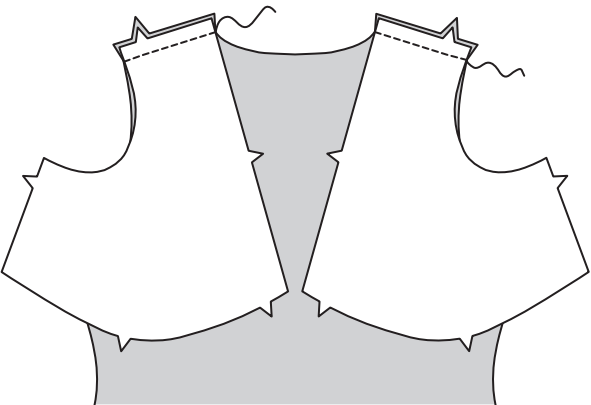
NOTE : Les croquis montrent le premier modèle sauf indiqué différemment.

POUR LE MODÈLE A – recoupez 6 mm des bords de l'emmanchure du corsage devant et dos avant de faire les coutures.

Faites une **PIQÛRE DE SOUTIEN** sur le bord de l'encolure des pièces du **CORSAGE DEVANT** (1) et du **CORSAGE DOS** (2) dans le sens des flèches. Cette piqûre reste de façon permanente et aide à empêcher que les bords arrondis se déforment. (Montrée seulement dans le premier croquis).



Piquez le dos et les corsage devants sur les épaules.



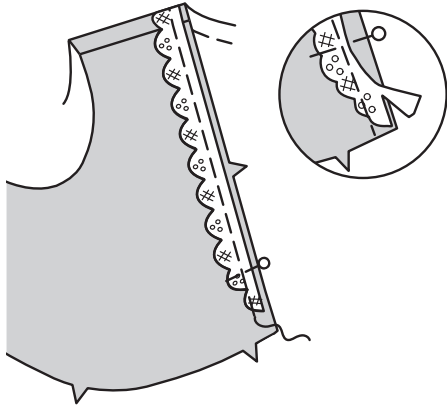
GALON A, C

Placez une épingle sur chaque côté de l'encolure à 3.8 cm du bord non fini inférieur du devant.

ENDROT CONTRE ENDROIT, épinglez le bord droit de la dentelle festonnée sur le bord de l'encolure entre les épingles, ayant le bord droit de la dentelle à 6 mm du bord non fini, en répartissant l'ampleur le long des courbes.

Au niveau des épingles, effilez progressivement la dentelle jusqu'à ce qu'elle disparaisse à l'endroit où les lignes de couture se croisent, en donnant forme soigneusement à la dentelle.

Bâtissez la dentelle en place près de la ligne de couture ; recoupez les bords du devant au même niveau que le devant.



Astuces pour travailler avec de la dentelle :

- Quand vous appliquez de la dentelle sur les bords arrondis, utilisez un fer à la vapeur et donnez forme à la dentelle en utilisant vos patrons comme un guide.
- Distribuez la dentelle insérée le long de la courbe intérieure de l'encolure de façon qu'elle reste plate lorsqu'elle est tournée vers l'extérieur vers l'encolure ; testez d'abord.
- Pour obtenir un look sans coutures lors de l'application de dentelle festonnée sur les ourlets, coupez la dentelle entre les motifs, en vous arrangeant pour que les extrémités correspondantes se rejoignent sur une couture latérale.
- Pour une autre option sans coutures, épinglez la dentelle sur l'ourlet, en superposant les extrémités sur une couture latérale, en faisant coïncider les motifs le mieux possible. Enlevez la dentelle, en maintenant les extrémités épinglées. En utilisant un petit point étroit, piquez au point zigzag le long du bord extérieur de la dentelle superposée, en piquant à travers la dentelle sous-jacente. Recoupez le tissu par le dessous et épinglez-le de nouveau sur le vêtement.
- Pour appliquer un bord festonné par-dessus le tissu, piquez au point droit en ligne droite le long des coins intérieurs du feston OU piquez au point zigzag le long du bord extérieur du feston, en utilisant un petit point. Recoupez le tissu par le dessous.

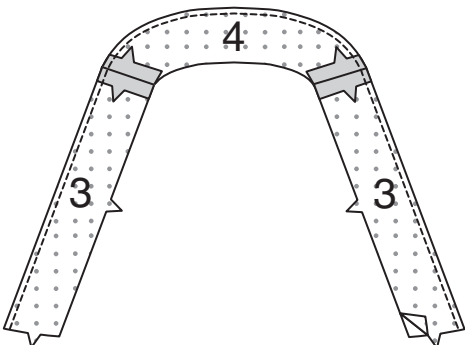
CONTINUEZ COMME SUIT POUR TOUS LES MODÈLES

Posez l'entoilage thermocollant sur l'**ENVERS** des pièces de la **PAREMENTURE DEVANT** (3) et de la **PAREMENTURE DOS** (4), en suivant la notice d'utilisation.

Piquez les coutures d'épaule des pièces de la parementure.

FINISSEZ le bord sans encoche.

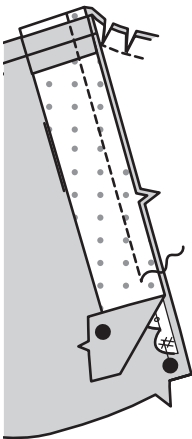
Votre finition de couture ne sera pas montrée dans les croquis suivants.



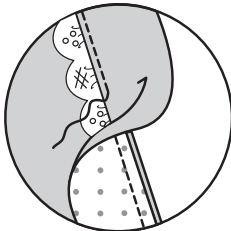
ENDROIT CONTRE ENDROIT et ayant les bords non finis au même niveau, épinglez la parementure sur le bord de l'encolure (par-dessus la dentelle pour les **modèles A, C**), en faisant coïncider les milieux du dos, les coutures d'épaule et les grands cercles.

Piquez le bord de l'encolure.

Recoupez la couture ; crantez les courbes.



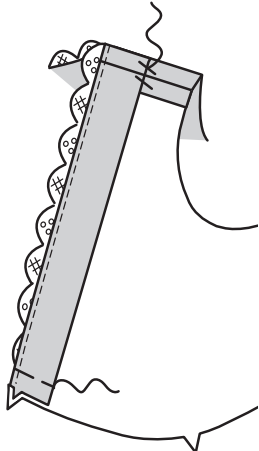
SOUS-PIQUEZ en pressant la parementure et la couture à l'opposé du haut, en piquant à travers la parementure et les valeurs de couture près de la couture.



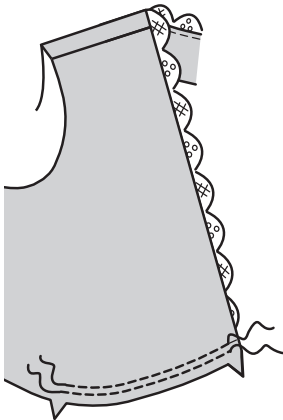
Retournez la parementure vers l'**INTÉRIEUR**, en retournant le galon pour les **modèles A, C**. Pressez.

Bâtissez la parementure et le corsage sur le bord inférieur.

Pour empêcher que la parementure s'enroule vers l'**EXTÉRIEUR**, fixez à la main sur les valeurs de couture pour consolider en place.

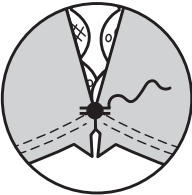


FRONCEZ le bord inférieur du corsage entre les encoches le long de la ligne de couture de 1.5 cm et à 6 mm à l'intérieur de la valeur de couture.

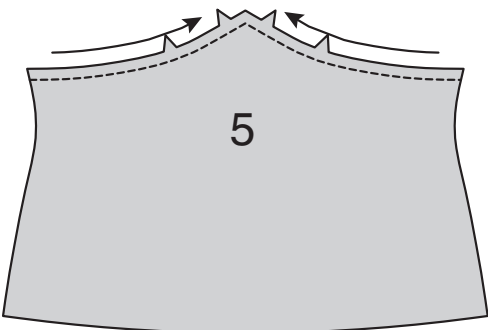


Amenez les extrémités du corsage l'une sur l'autre au niveau du milieu du devant, en faisant coïncider les grands cercles.

Temporairement, fixez à la main les bords intérieurs ensemble sur la ligne de couture.



Faites une **PIQÛRE DE SOUTIEN** sur le bord supérieur du **DEVANT** (5) dans le sens des flèches.



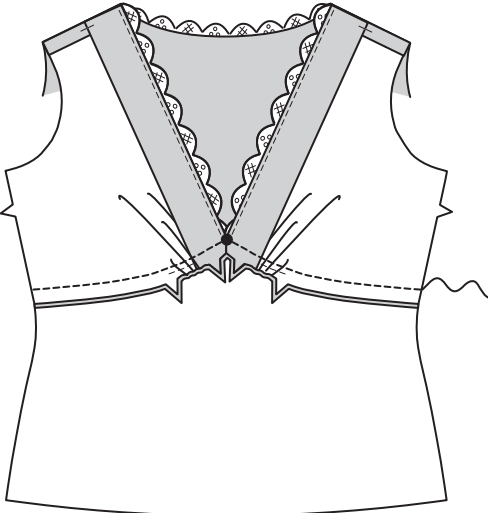
Épinglez le devant sur le corsage, en faisant coïncider les encoches et les grands cercles au niveau du milieu du devant.

Tirez sur le faufil sur le corsage pour ajuster ; bâtissez.

Piquez la couture, en pivotant avec l'aiguille piquée dans le tissu sur le grand cercle.

Pressez la couture vers le bas, en crantant le devant le long des courbes si nécessaire.

Enlevez temporairement le point de fixation.



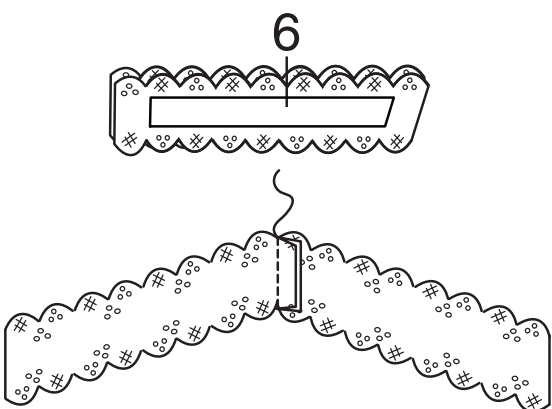
GALON A, C

Pliez le galon de dentelle en deux, en faisant coïncider les festons. Épinglez le **GUIDE POUR GALON** (6) sur la dentelle, en plaçant le milieu du devant sur les coins intérieurs du feston comme illustré ou comme vous le désirez.

Coupez la dentelle, en laissant 2.5 cm extra sur chaque extrémité pour permettre tout changement dans le tissu en biais.

Piquez la couture du milieu du devant.

Coupez la couture.



Sur l'ENDROIT, épinglez la dentelle sur le devant, en faisant coïncider les milieux du devant et en plaçant les coins intérieurs sur le bord supérieur le long de la couture, en la laissant s'adapter au tissu en biais. Recoupez les extrémités de la dentelle au même niveau que les bords du côté, si nécessaire.

Piquez à travers les coins intérieurs sur le bord supérieur et inférieur. Bâissez les bords du côté.

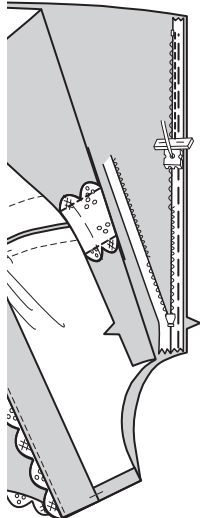


NOTE : Piquez la fermeture à glissière en utilisant un pied à fermeture à glissière invisible. Si la fermeture est plus longue que l'ouverture correspondante, elle sera ajustée une fois posée. Cette fermeture est cousue à l'envers sur la couture latérale GAUCHE et s'ouvre depuis la partie inférieure vers le haut. Il vous faudra retourner le haut à l'envers. Ouvrez la fermeture et pressez le ruban à plat sur l'ENVERS, en déroulant les spirales. Ne les pressez pas. (Utilisez le fer réglé à basse température).

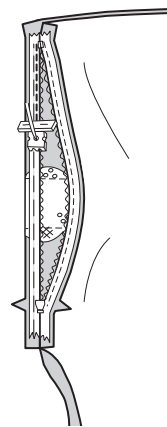
Sur l'ENDROIT, épinglez le côté GAUCHE de la fermeture vers le bas sur le bord de l'ouverture du DOS. Ayez la spirale le long de la ligne de couture, le ruban sur la valeur de couture et l'arrêt supérieur à 2 cm du bord inférieur du haut, comme illustré.

Bâissez à la main au centre du ruban, en laissant le ruban de la fermeture au-dessus de l'arrêt supérieur libre.

Placez le pied à fermeture sur l'arrêt supérieur de la fermeture avec la rainure GAUCHE du pied par-dessus la spirale. Piquez sur le ruban depuis l'arrêt supérieur jusqu'à l'encoche, en piquant au point arrière pour renforcer la couture.



Épinglez de la même façon l'autre moitié de la fermeture sur le bord de l'ouverture du DEVANT, en vous assurant que les bords supérieurs et inférieurs du haut soient au même niveau. Bâissez à la main au centre du ruban. Placez le pied à fermeture sur l'arrêt supérieur du ruban de la fermeture avec la rainure DROITE par-dessus la spirale. Piquez sur le ruban depuis l'arrêt supérieur jusqu'à l'encoche, en piquant au point arrière pour renforcer la couture.

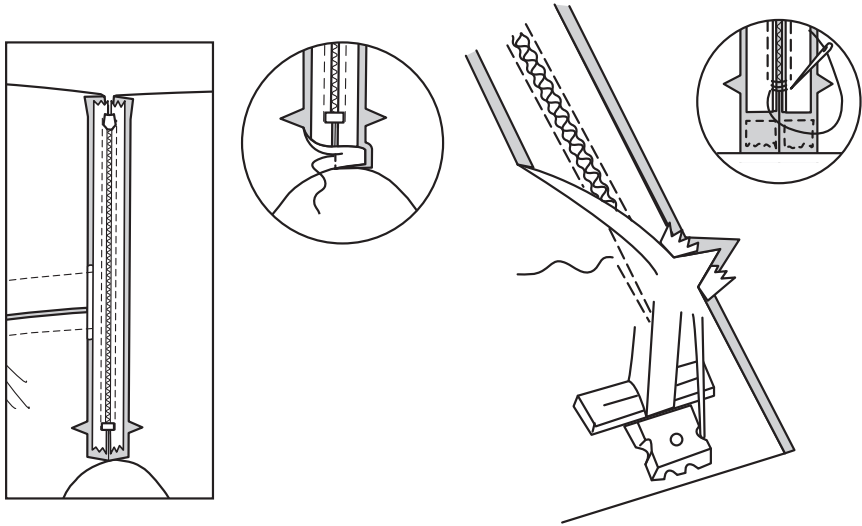


Fermez la fermeture et vérifiez qu'elle ne soit pas visible de l'ENDROIT. Avec la partie supérieure encore en position à l'envers, tirez les extrémités libres du ruban de la fermeture à l'opposé de la valeur de couture. Épinglez les valeurs de couture du côté GAUCHE restantes ensemble au-dessous de la fermeture au-dessous de l'arrêt supérieur. Placez le pied à fermeture à l'opposé vers la GAUCHE de sorte que l'aiguille descende à travers l'encoche extérieure du pied. Commencez à piquer à 6 mm au-dessus du point le plus bas et légèrement vers la GAUCHE. Piquez le reste de la couture.

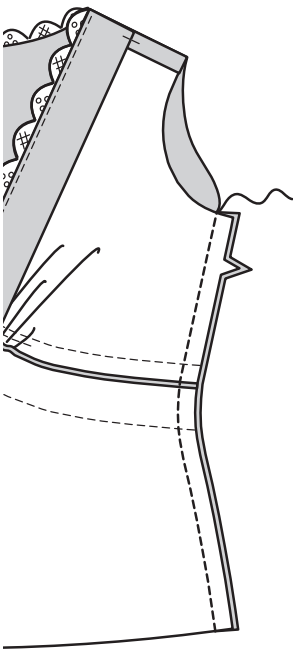
Si la fermeture est plus longue que l'ouverture, en utilisant du fil solide, cousez à la main quelques petits points à travers les extrémités des spirales au bas de l'ouverture. Découpez l'extrémité inférieure du ruban à 1.5 cm des points à la main.

ASTUCE – enfermez l'extrémité de la fermeture près de l'emmanchure avec un coupon de tissu de 2.5 cm. Piquez près de tous les bords de la couverture.

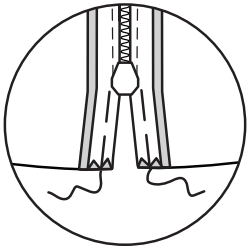
Si vous préférez, dépliez chaque valeur de couture au bas de la fermeture et piquez le ruban sur celle-là.



Piquez la couture du côté DROIT du haut.



Pour fixer les bords libres du ruban de la fermeture en place sur le bord inférieur du haut, bâissez à la main le ruban en place, ayant le bord intérieur aligné avec ou juste à l'intérieur de la ligne de couture, comme illustré.

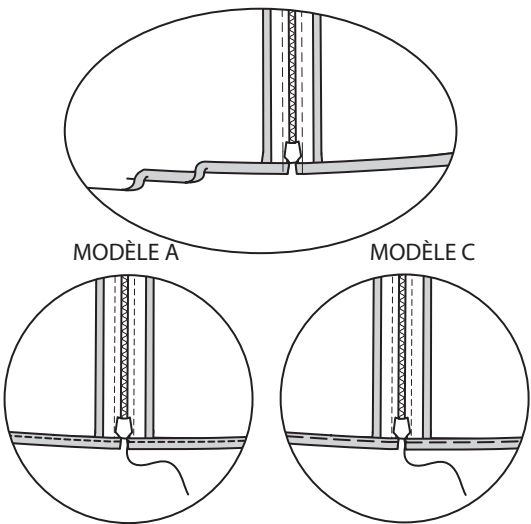


Rentrez au fer une valeur de couture d'ourlet de 1.5 cm par-dessus le ruban de la fermeture.

Pour former un **OURLET ÉTROIT**, rentrez au fer le bord non fini pour rejoindre le pli ; pressez.

Pour le **modèle A** - piquez l'ourlet en place, en dégageant les dents de la fermeture de sorte de pouvoir ouvrir et fermer la fermeture à glissière.

Pour le **modèle C** – bâissez l'ourlet en place, en dégageant les dents de la fermeture de sorte de pouvoir ouvrir et fermer la fermeture.

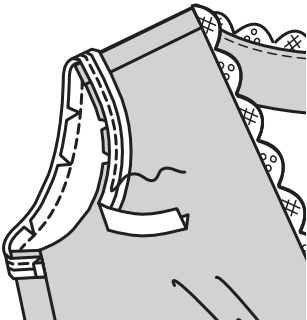


EMMANCHURE A

Dépliez un bord du ruban de biais simple. ENDROIT CONTRE ENDROIT, épinglez le ruban sur le bord de l'emmanchure ayant les bords non finis au même niveau, en rentrant et en superposant une extrémité sur la couture latérale.

Piquez en couture de 1 cm.

Recoupez la couture ; crantez les courbes.

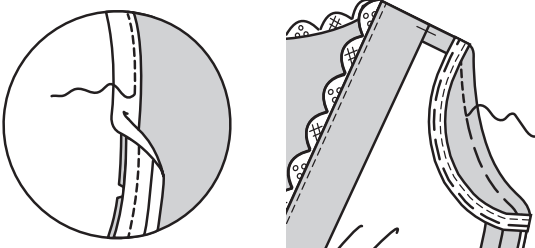


SOUS-PIQUEZ le ruban.

Retournez le ruban vers l'INTÉRIEUR ; pressez.

Bâissez près du bord intérieur du ruban.

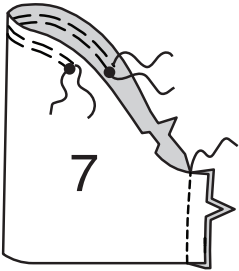
Sur l'ENDROIT, surpiquez le long du faufil.



CONTINUEZ COMME SUIT POUR LE MODÈLE B

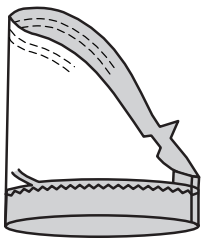
Pour **SOUTENIR** le haut de la manche à grands points, piquez le long de la ligne de couture de 1.5 cm entre les petits cercles extérieurs et à 6 mm à l'intérieur de la valeur de couture.

Piquez la couture de dessous de bras.



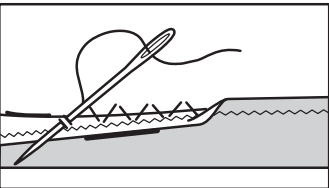
Rentrez au fer un ourlet de 3.2 cm sur le bord inférieur de la manche.

Pour finir le bord inférieur de la manche, en utilisant du petit point zigzag, piquez à 6mm du bord non fini. Recoupez près de la piqûre, en veillant à ne pas couper à travers la piqûre. Vous pouvez alterner en piquant au point zigzag le bord non fini OU en surjetant le bord non fini, en maintenant la lame vers le haut si vous utilisez une surjeteuse ou coupez en zigzag le bord non fini.



Pour piquer l'ourlet aux points invisibles, relevez une valeur de couture d'ourlet, en retournant vers le bas le bord intérieur à 6 mm au-dessous du bord de la valeur de couture d'ourlet. Assurez le fil sur le bord de l'ourlet. Faites un petit point en diagonale en prenant un fil de la partie supérieure, puis un fil de l'ourlet, comme illustré.

ASTUCE – utilisez des petits points zigzag pour finir le bord de la charmeuse. Essayez d'abord sur un coupon ; vous ne voulez pas regarder un pli sur l'endroit après coudre l'ourlet.

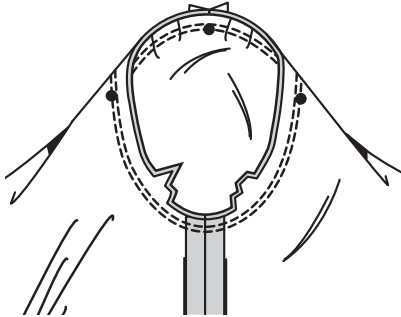


Retournez la manche à l'ENDROIT. Tenez le haut à l'ENVERS avec l'emmanchure vers vous. ENDROIT CONTRE ENDROIT, épinglez la manche sur le bord de l'emmanchure ayant le petit cercle du milieu sur la couture d'épaule, en faisant coïncider les coutures de dessous de bras, les encoches et les petits cercles restants. Tirez sur le faufil pour ajuster.

Pour répartir l'ampleur également, glissez le tissu le long des fils canette jusqu'à ce qu'il n'y ait ni fronces ni faux plis sur la ligne de couture. Bâissez. Piquez, puis piquez à 3 mm de la première piqûre.

Recoupez la couture au-dessous des encoches près de la piqûre.

Ne pressez que la valeur de couture, en rétrécissant l'ampleur.

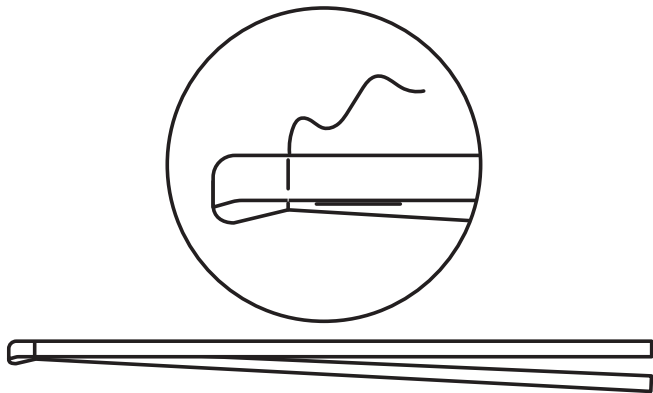


CONTINUEZ COMME SUIVANT POUR LE MODÈLE C

Pour chaque manche, coupez un morceau de ruban de 79 cm de longueur chacun.

Pliez le ruban en deux ayant les extrémités au même niveau.

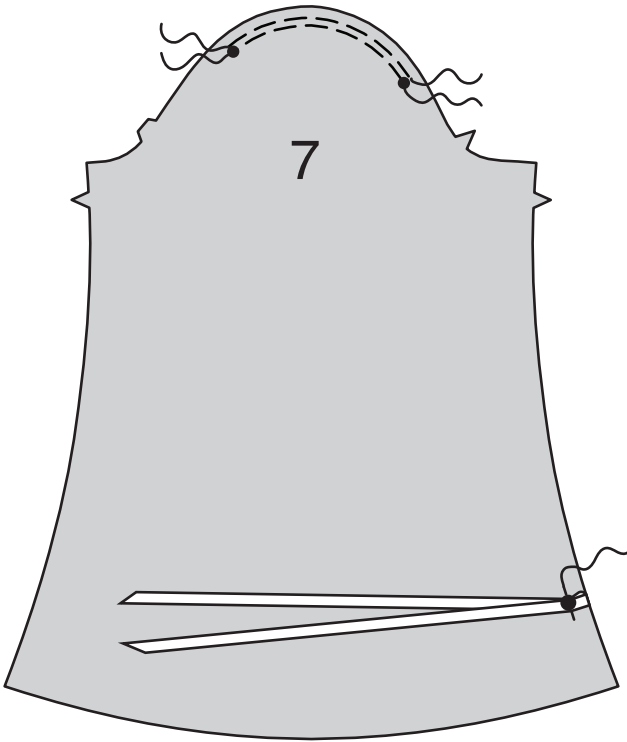
Bâtissez à un peu moins de 1.5 cm du bord de la pliure.



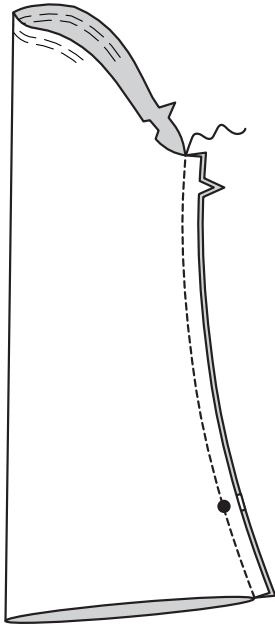
Pour **SOUTENIR** le haut de la MANCHE (6) à grands points, piquez sur la ligne de couture de 1.5 cm entre les petits cercles et à 6 mm à l'intérieur de la valeur de couture.

Épinglez un ruban sur un bord du côté de la manche au grand cercle, ayant le bord de la pliure au même niveau que le bord non fini. Piquez à un peu moins de 1.5 cm des bords non finis.

Coupez les extrémités en angle.

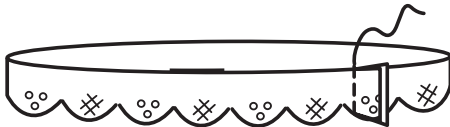


Piquez la couture de dessous de bras, en faisant coïncider les grands cercles, en veillant à ne pas saisir les bords libres du ruban.



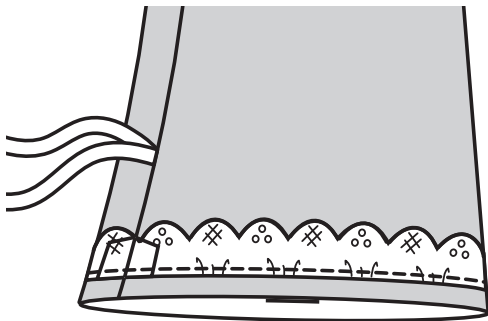
Pour chaque manche, coupez un morceau de dentelle de la largeur de la manche sur le bord non fini inférieur, en ajoutant une valeur de couture de 3.2 cm.

Piquez les extrémités en couture de 1.5 cm.



Sur l'ENDROIT, épinglez le bord droit de la dentelle à 1.5 cm au-dessus du bord non fini inférieur de la manche, ayant les festons vers le haut, en faisant coïncider les coutures.

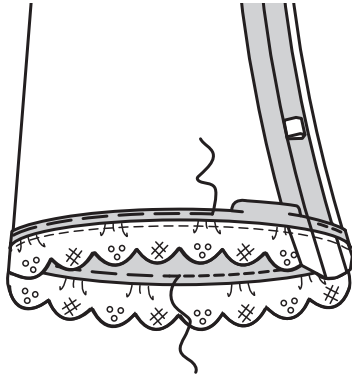
Piquez près du bord droit de la dentelle.



Pressez le galon à l'opposé de la manche, en relevant au fer la valeur de couture d'ourlet de 1.5 cm sur le bord inférieur de la manche.

Bâtissez en faisant un **OURLET ÉTROIT** sur le bord inférieur.

Sur l'ENDROIT, piquez le long du faufil ; enlevez le bâti.

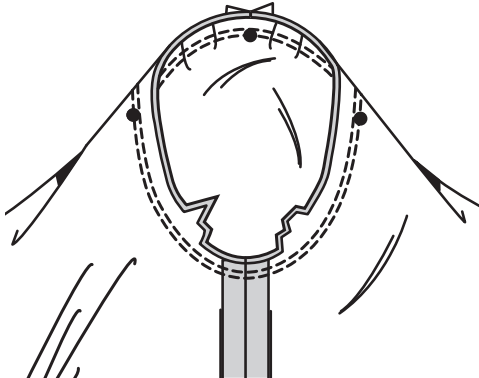


Retournez la manche à l'ENDROIT. Tenez le haut à l'ENVERS avec l'emmanchure vers vous. ENDROIT CONTRE ENDROIT, épinglez la manche sur le bord de l'emmanchure ayant le petit cercle du milieu sur la couture d'épaule, en faisant coïncider les coutures de dessous de bras, les encoches et les petits cercles restants. Tirez sur le faufil pour ajuster.

Pour répartir l'ampleur également, glissez le tissu le long des fils canette jusqu'à ce qu'il n'y ait ni fronces ni faux plis sur la ligne de couture. Bâtissez. Piquez, puis piquez à 3 mm de la première piqûre.

Recoupez la couture au-dessous des encoches près de la piqûre.

Ne pressez que la valeur de couture, en rétrécissant l'ampleur.



Dépliez la fermeture à glissière.

Épinglez le galon de dentelle sur le bord inférieur du haut, ayant les coins inférieurs intérieurs légèrement par-dessus l'ourlet faufilé, en rentrant les extrémités sur la couture latérale GAUCHE.

Piquez à travers les coins intérieurs du galon, en saisissant l'ourlet sur le bord faufilé.

Enlevez le bâti. Piquez à la machine ou cousez à la main les extrémités de la dentelle en place.

