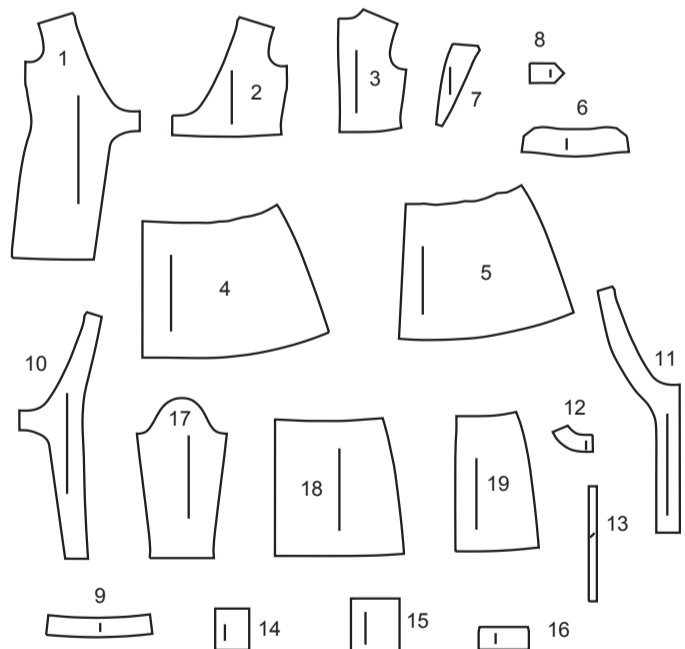


19 PIÈCES DU PATRON



- 1 DEVANT DROIT - A, B, C
- 2 CORSAGE DEVANT GAUCHE - A, B, C
- 3 DOS - A, B, C
- 4 JUPE DEVANT GAUCHE - A, B
- 5 JUPE DOS - A, B
- 6 COL - A, B
- 7 REVERS - A, B
- 8 PATTE - A, B, C
- 9 CEINTURE - A, B, C
- 10 PAREMENTURE DEVANT DROIT - A, B, C
- 11 PAREMENTURE DEVANT GAUCHE - A, B, C
- 12 PAREMENTURE DOS - A, B, C
- 13 PAREMENTURE D'EMMANCHURE - A
- 14 POCHE SUPÉRIEURE - B
- 15 POCHE INFÉRIEURE - B
- 16 RABAT - B
- 17 MANCHE - B, C
- 18 JUPE DEVANT GAUCHE - C
- 19 JUPE DOS - C

MARQUES DU PATRON

**FLÈCHE DU DROIT-FIL:** Posez sur le droit-fil du tissu parallèle à la lisière ou à la pliure.

**LIGNE DE PLIURE:** Placez la ligne sur la pliure du tissu.

**MARQUE DE BOUTONNIÈRE:** Indique la longueur exacte et l'emplacement des boutons.

**MARQUE DE BOUTON:** Indique l'emplacement du bouton.

**ENCOCHES ET SYMBOLES:** Pour faire coïncider les coutures et les détails d'assemblage.

Indique la Ligne de Poitrine, Ligne de Taille, les Hanches et/ou le Tour de Bras. Les Mesures font référence à la circonférence du Vêtement Fini (Mesures du corps + Aisance du port + Aisance du design). Ajustez le patron si nécessaire. La mesure ne comprend pas les plis, les pinces et les valeurs de couture.

**VALEUR DE COUTURE COMPRISE:** 1.5cm, sauf différemment indiqué, mais pas imprimé sur le patron.

ADAPTER SI NÉCESSAIRE

Allongez ou raccourcissez aux lignes d'ajustement (=) ou où il est indiqué sur le patron. S'il faut ajouter une longueur considérable, vous pouvez acheter du tissu supplémentaire.

**POUR RACCOURCIR:** Pliez le long de la ligne d'ajustement. Faire une pliure la moitié de la quantité nécessaire. Adhère en place.

**POUR ALLONGER:** Coupez entre les lignes d'ajustement. Étendez la quantité nécessaire, en tenant les bords parallèles. Adhère sur le papier.

Lorsque les lignes de Modification ne se trouvent pas sur le patron, allongez ou raccourcissez au bord inférieur.

COUPER ET MARQUER

**RÉTRÉCISSEZ LE TISSU** qui n'est pas étiqueté pré-rétréci. Repassez.

**ENTOUREZ LE PLAN DE COUPE** pour le Modèle, la Taille, la Largeur du Tissu.

Utilisez les plans de coupe **AVEC SENS** pour les tissus à motif ayant un sens, sens, poil ou surfaces nuancées. Puisque la plupart de tissus de tricot ont la surface nuancée, on utilise un plan de coupe avec sens.

Pour les **ÉPAISSEURS DOUBLES (AVEC PLIURE)**, pliez le tissu endroit contre endroit.

\* **ÉPAISSEURS DOUBLES (SANS PLIURE)** - Pour les tissus avec sens, pliez le tissu transversalement, endroit contre endroit. Marquez comme illustré. Coupez le long de la pliure transversale du tissu (A). Retournez l'épaisseur supérieure sur 180° pour que les flèches aillent dans la même direction et posez-la sur l'épaisseur inférieure, endroit contre endroit (B).

Pour une **ÉPAISSEUR SIMPLE** - Posez le tissu, endroit vers le haut. (Pour les Tissus à Fourrure, placez le poil vers le bas).

★ Coupez d'abord les autres pièces, en laissant assez de tissu pour couper cette pièce. Ouvrez le tissu. Pour les pièces "Coupez 1", coupez la pièce une fois sur une épaisseur simple avec la pièce vers le haut sur l'endroit du tissu.

La pièce du patron peut avoir des lignes de coupe pour plusieurs tailles. Choisissez la ligne de coupe correcte ou les pièces de patron pour votre taille.

Avant de **COUPER**, placez toutes les pièces sur le tissu selon le plan de coupe. Epinglez. (Les plans montrent l'emplacement approximatif des pièces de patron, lequel peut varier selon la taille du patron). Coupez **EXACTEMENT**, en maintenant les encoches vers l'extérieur.

Avant d'enlever le patron, **REPORTEZ LES MARQUES** et les lignes d'assemblage sur l'Envers du Tissu, en utilisant la méthode à Épingles et à Craie ou le Papier à Calquer et la Roulette de Couturière. Les marques nécessaires sur l'endroit du tissu doivent être faites au fil.

**NOTE:** Les parties encadrées avec des pointillées (a! b! c!) dans les plans représentent les pièces coupées selon les mesures données.

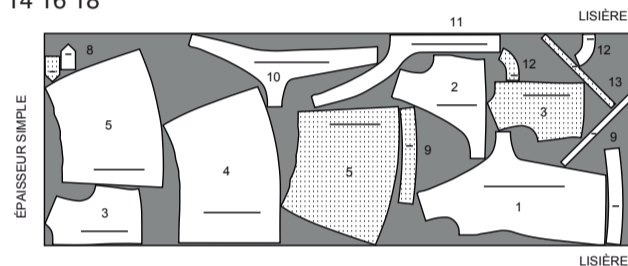
PLANS DE COUPE

ENDROIT DU PATRON	ENVERS DU PATRON	ENDROIT DU TISSU	ENVERS DU TISSU
-------------------	------------------	------------------	-----------------

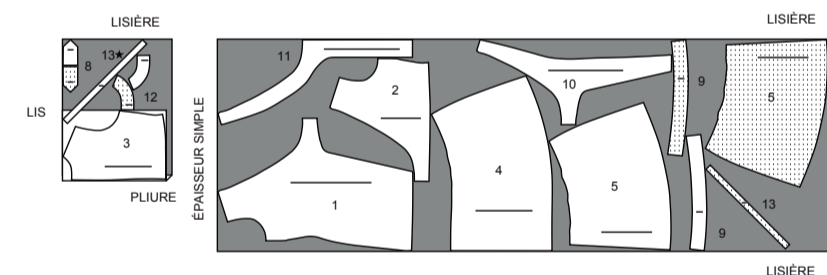
ROBE A

UTILISEZ LES PIÈCES : 1 2 3 4 5 8 9 10 11 12 13

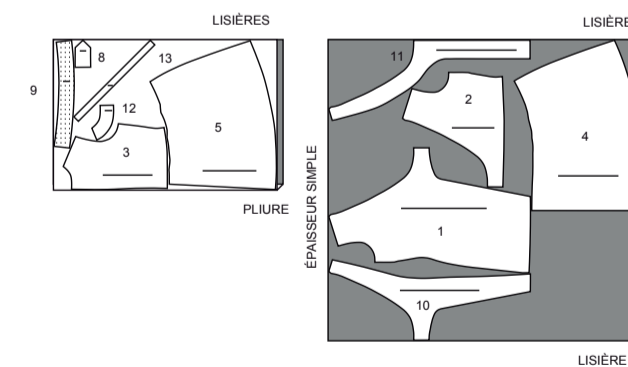
115 CM AVEC SENS  
TAILLES 8 10 12 14 16 18



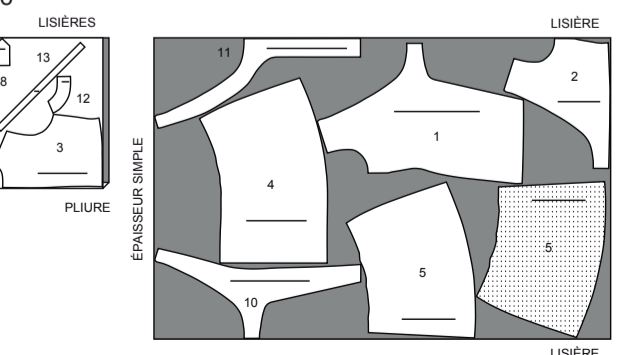
115 CM AVEC SENS  
TAILLES 20 22 24 26



150 CM AVEC SENS  
TAILLES 8 10 12 14 16 18 20



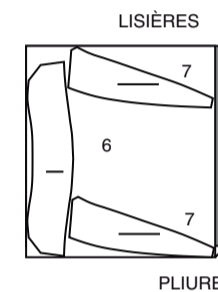
150 CM AVEC SENS  
TAILLES 22 24 26



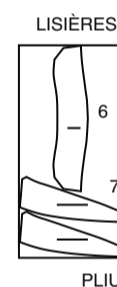
CONTRASTE (COL, REVERS)

UTILISEZ LES PIÈCES : 6 7

115 CM AVEC SENS  
TOUTES LES TAILLES



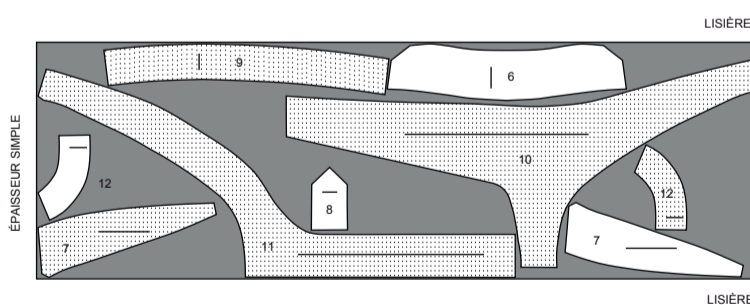
150 CM AVEC SENS  
TOUTES LES TAILLES



ENTOILAGE A

UTILISEZ LES PIÈCES : 6 7 8 9 10 11 12

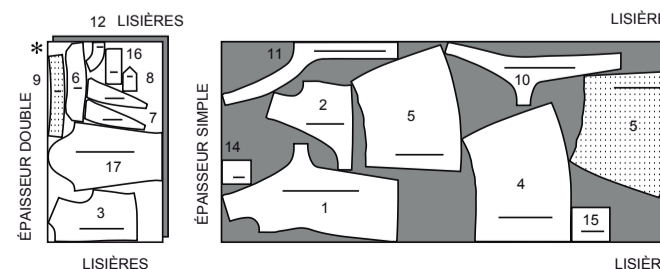
52 CM  
TOUTES LES TAILLES



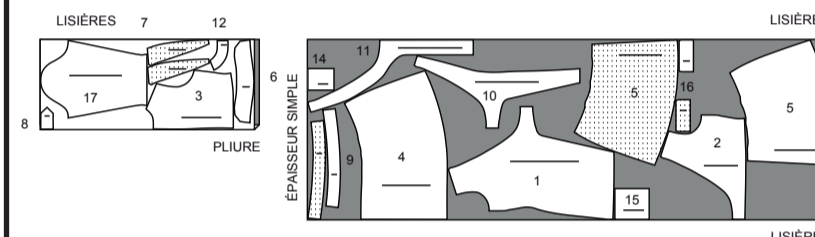
ROBE B

UTILISEZ LES PIÈCES : 1 2 3 4 5 6 7 8 9 10 11 12 14 15 16 17

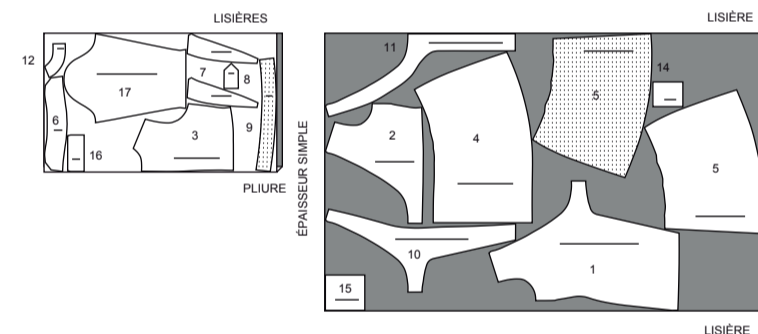
115 CM AVEC SENS  
TAILLES 8 10 12 14



115 CM AVEC SENS  
TAILLES 16 18 20 22 24 26



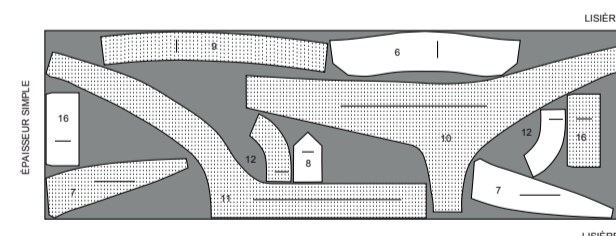
150 CM AVEC SENS  
TOUTES LES TAILLES



ENTOILAGE B

UTILISEZ LES PIÈCES : 6 7 8 9 10 11 12 16

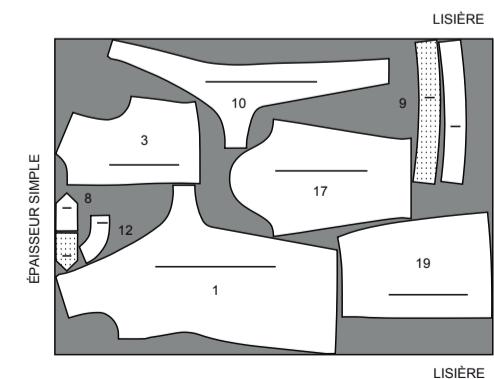
52 CM  
TOUTES LES TAILLES



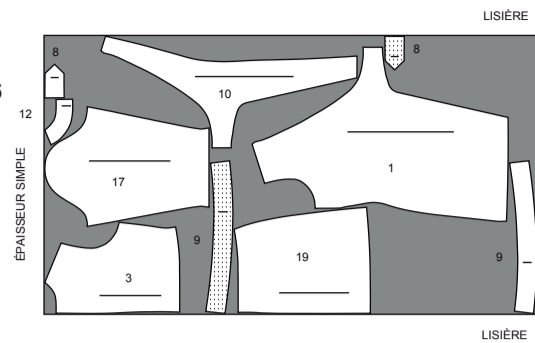
ROBE C

UTILISEZ LES PIÈCES : 1 3 8 9 10 12 17 19

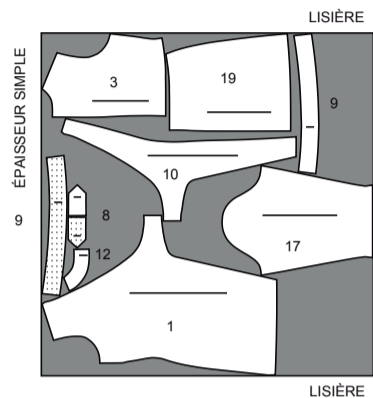
115 CM AVEC SENS  
TAILLES 8 10 12 14



115 CM  
AVEC SENS  
TAILLES 20 22 24 26



150 CM  
AVEC SENS  
TOUTES LES TAILLES



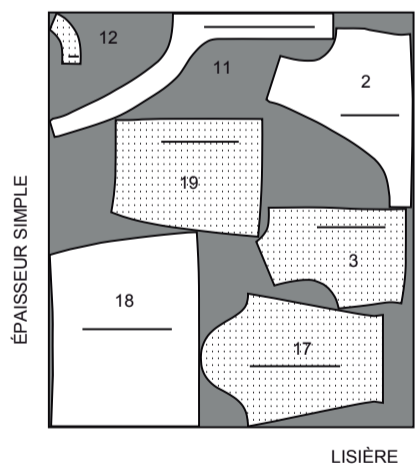
**CONTRASTE (CORSAGE DEVANT GAUCHE, DOS, PAREMENTURE DEVANT GAUCHE, PAREMENTURE DOS, MANCHE, JUPE DEVANT GAUCHE, JUPE DOS)**

UTILISEZ LES PIÈCES : 2 3 11 12 17 18 19

115 CM  
AVEC SENS  
TOUTES LES TAILLES



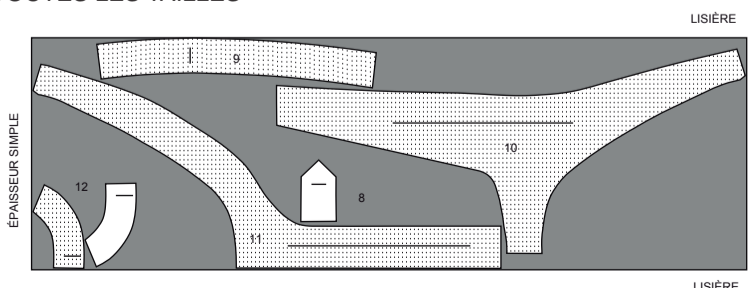
150 CM  
AVEC SENS  
TOUTES LES TAILLES



**ENTOILAGE C**

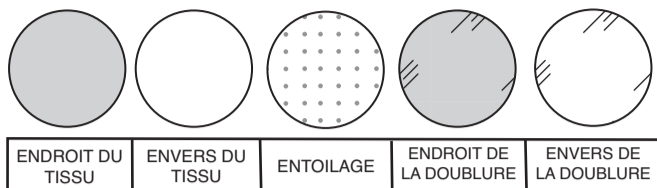
UTILISEZ LES PIÈCES : 8 9 10 11 12

52 CM  
TOUTES LES TAILLES



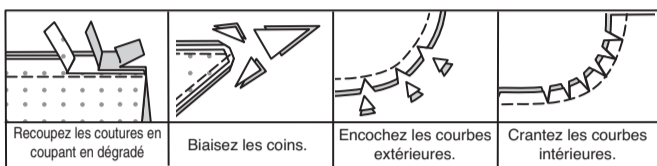
**INFORMATION DE COUTURE**

**LÉGENDE DES CROQUIS**



**VALEURS DE COUTURE**

Utilisez des valeurs de couture de 1.5 cm sauf indiqué différemment.



**ÉPINGLER ET AJUSTER**

Épinglez ou bâtissez les coutures, ENDROIT CONTRE ENDROIT, en faisant coïncider les encoches. Ajustez le vêtement avant de piquer les coutures principales.

**PRESSER**

Pressez les valeurs de couture ensemble; puis ouvrez-les au fer sauf indiqué différemment. Crantez-les si nécessaire de sorte qu'elles restent à plat.

**GLOSSAIRE**

Les termes de couture imprimés en **CARACTÈRES GRAS** ont l'aide d'une Vidéo de Tutoriel de couture. Scannez le **CODE QR** pour regarder les vidéos :

- PINCE** – reportez-vous à la vidéo pour **coudre une pince à double pointe**.
- PINCE** – reportez-vous à la vidéo pour **coudre une pince plate**.
- SOUTENIR** – reportez-vous à la vidéo comment **coudre deux rangées de fronces**.
- PIQUER LE BORD** - reportez-vous à la vidéo **comment piquer le bord**.
- FINIR** - Piquer à 6 mm du bord non fini et finir avec une des méthodes suivantes : (1) couper aux ciseaux à denteler OU (2) surfiler OU (3) replier le long de la piqûre et piquer près de la pliure OU (4) Finir à la surjeteuse.
- OURLET ÉTROIT** – reportez-vous à la vidéo comment **coudre des ourlets étroits**.
- FACULTATIF POUR LES OURLETS** : Si désiré, poser un extra-fort (ruban bordure).
- MANCHE** - reportez-vous à la vidéo pour **coudre des manches montées**.
- PIQÛRE DE SOUTIEN** - reportez-vous à la vidéo **comment faire une piqûre de soutien**.
- SURPIQUER** - reportez-vous à la vidéo **comment faire une surpiqûre**.
- SOUS-PIQUER** – reportez-vous à la vidéo **comment faire une sous-piqûre**.

**TUTORIELS DE COUTURE**



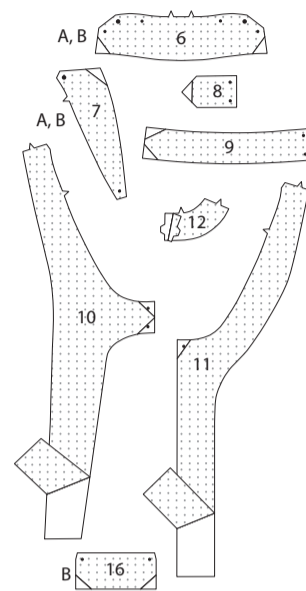
Développez vos compétences en regardant des vidéos courtes et faciles à suivre sur [simplicity.com/sewingtutorials](http://simplicity.com/sewingtutorials).

**ROBE A, B, C**

**NOTE** : Au-dessous de chaque sous-titre, les croquis montrent le **Modèle A**, sauf indiqué différemment.

**ENTOILAGE**

Biaisiez les coins de l'ENTOILAGE, comme illustré. Épinglez l'ENTOILAGE sur l'envers de chaque pièce correspondante en TISSU. Faites adhérer en suivant la notice d'utilisation.

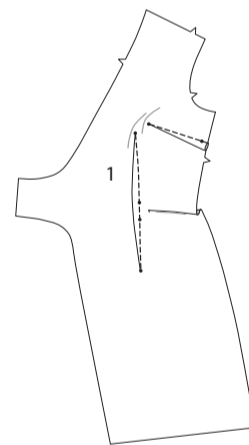


**DEVANT ET DOS**

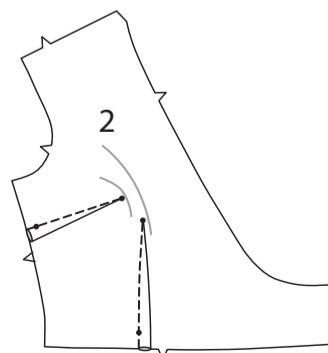
Piquez la **PINCE** de la poitrine sur le **DEVANT DROIT** (1). Reportez-vous à la vidéo pour coudre une pince plate. Pressez la pince vers le bas.

Piquez la **PINCE** restante dans la pièce du devant. Reportez-vous à la vidéo pour coudre une pince à double pointe.

Pressez les pinces vers le centre.

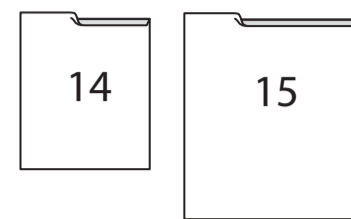


Piquez la **PINCE** de la poitrine sur le **CORSAGE DEVANT GAUCHE** (2). Reportez-vous à la vidéo pour coudre une pince plate. Pressez la pince vers le bas. Piquez la **PINCE** restante dans la pièce du devant. Pressez les pinces vers le centre.

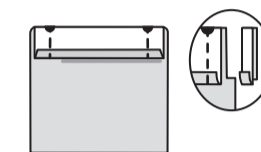


**MODÈLE B**

Repliez 6 mm sur le bord supérieur de chaque **POCHE SUPÉRIEURE** (14) et **POCHE INFÉRIEURE** (15). Pressez.

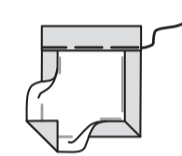


Retournez le bord supérieur vers l'extérieur le long de la ligne de pliure. Piquez les extrémités. Égalisez.



Retournez le bord supérieur de la poche vers l'intérieur, en repliant les valeurs de couture restantes et en pliant en diagonale les coins. Pressez.

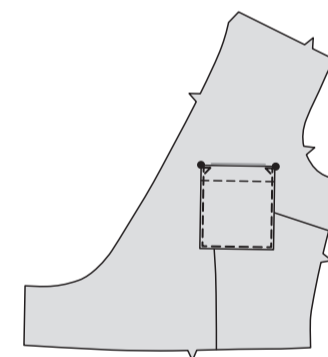
Bâtissez près du bord intérieur pressé.



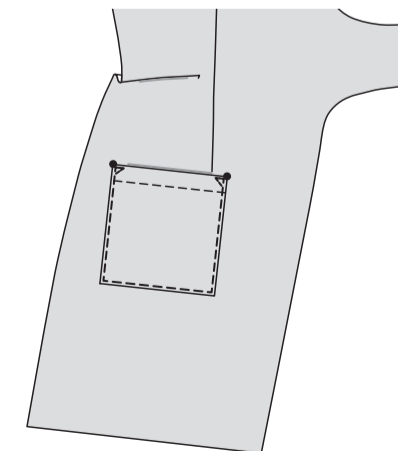
**SURPIQUEZ** le long du bâti.



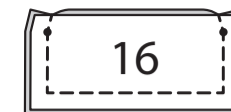
Épinglez la poche supérieure sur le corsage devant **GAUCHE**, en faisant coïncider les grands cercles. **PIQUEZ LE BORD** sur les bords du côté et inférieur, en renforçant les extrémités supérieures.



Épinglez la poche inférieure sur le devant inférieur **DROIT**, en faisant coïncider les grands cercles. **PIQUEZ LE BORD** sur les bords du côté et inférieur, en renforçant les extrémités supérieures.



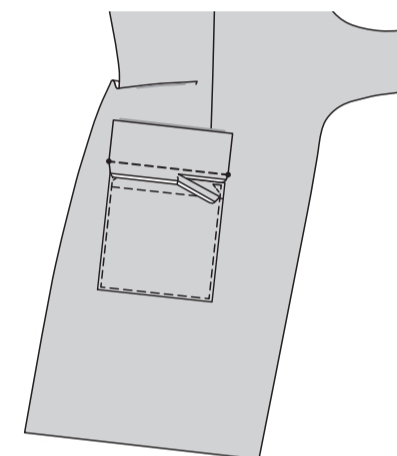
Pour le rabat, piquez le **RABAT** (16) sur la pièce de la parementure de rabat, en laissant le bord supérieur ouvert. Égalisez.



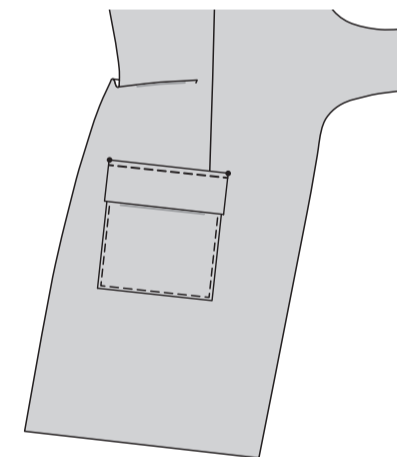
Retournez à l'endroit. Pressez. Bâtissez ensemble les bords non finis.



Épinglez le rabat sur la pièce du vêtement, en plaçant la ligne de couture le long de la ligne de rabat. Bâtissez. Piquez sur la ligne de couture entre les petits cercles. Recoupez la valeur de couture du rabat à un peu moins de 6 mm, en veillant à ne pas couper le vêtement.



Rabattez le rabat. Pressez. **SURPIQUEZ** le bord supérieur du rabat, en enfermant le bord recoupé.



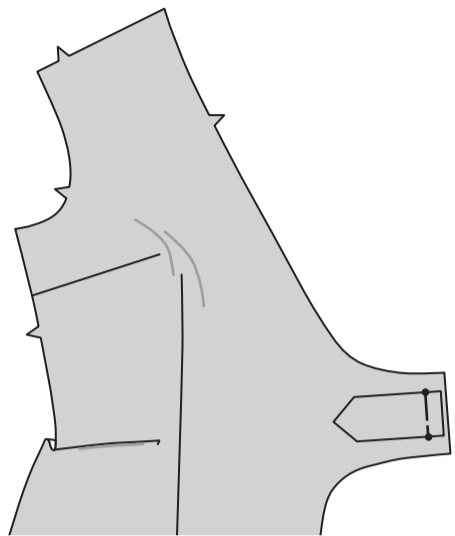
**TOUS LES MODÈLES**

14. **ENDROIT CONTRE ENDROIT**, épinglez la **PATTE** (8) non entoilée sur les pièces de la patte non entoilée, ayant les bords non finis au même niveau. Piquez le bord extérieur, en laissant ouvert le bord avec petits cercles. Coupez la couture et biaisiez les coins.

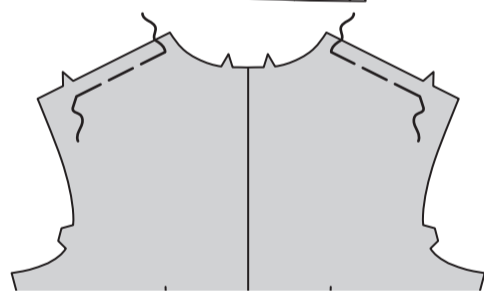
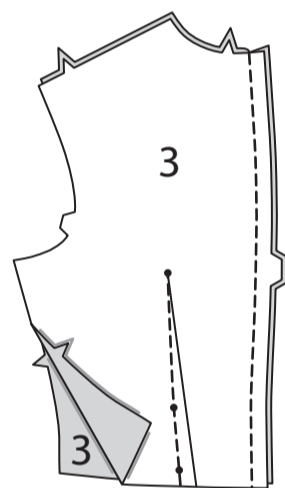
Retournez la patte à l'ENDROIT. Pressez. Bâtissez ensemble les bords non finis.



Sur l'ENDROIT, épinglez la patte sur le devant DROIT, en faisant coïncider les petits cercles. Bâ-tissez.

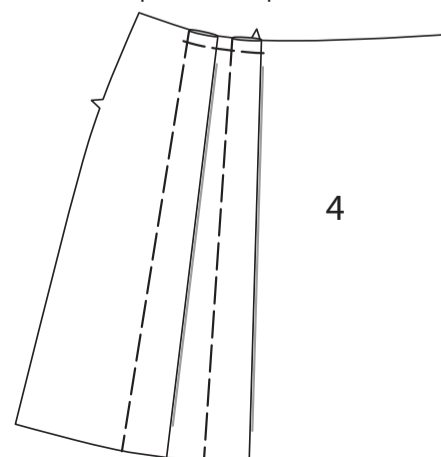


Piquez les PINCES sur les pièces du DOS (3). EN-DROIT CONTRE ENDROIT, piquez la couture du milieu du dos des pièces du dos, en faisant coïn-cider les encoches. Pressez les pinces vers le milieu. **SOUTENEZ** les épaules entre l'encoche et la ligne de couture d'encolure.

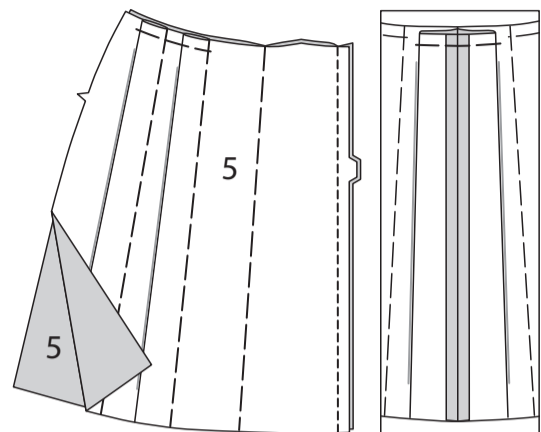


**JUPE DEVANT ET DOS**

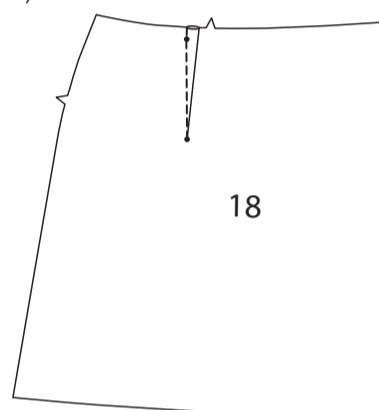
**MODÈLES A, B** – pour faire les plis sur la JUPE DEVANT GAUCHE (4), amenez les lignes conti-nues et pointillées ENDROIT CONTRE ENDROIT. Bâ-tissez. Pressez les plis vers le côté. Bâ-tissez à travers le bord supérieur des plis.



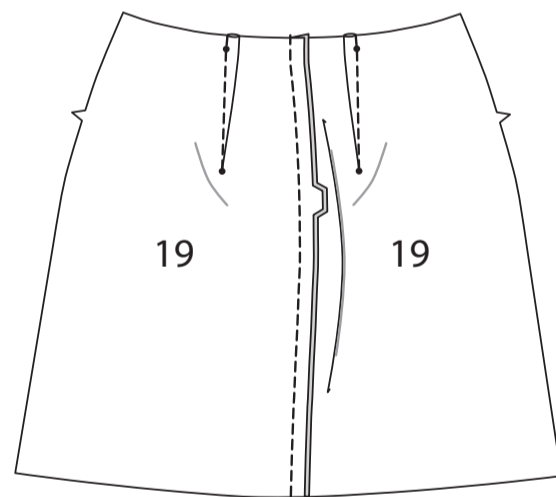
Piquez les bords du dos des pièces de la JUPE DOS (5). Faites les plis sur la jupe dos comme décrit pour la jupe devant gauche. Pour faire le pli du milieu, rejoignez les lig-nes continues marquées « milieu du dos » ; bâtissez. Amez la couture du dos vers le bâti, en pressant le pli du milieu à plat et les plis restants vers le côté. Bâ-tissez à tra-vers le bord supérieur des plis.



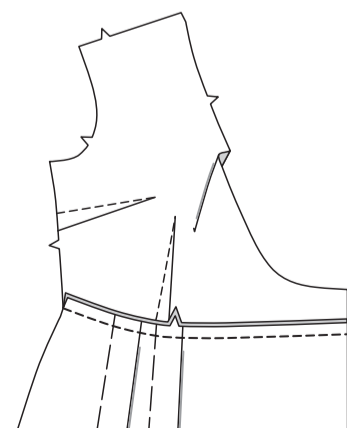
**MODÈLE C**  
Piquez les **PINCES** sur les pièces de la JUPE DEVANT GAUCHE (18).



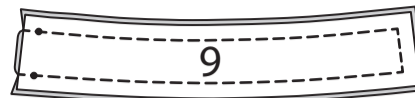
Faites les **PINCES** sur les pièces de la JUPE DOS (19) comme décrit pour la jupe devant. **ENDROIT CONTRE ENDROIT**, piquez la couture du mi-lieu du dos des pièces de la jupe dos, en faisant coïn-cider les encoches.



**TOUS LES MODÈLES**  
**ENDROIT CONTRE ENDROIT**, épinglez la jupe devant GAUCHE sur le bord inférieur du corsage devant GAU-CHE, en faisant coïncider les encoches et les petits cer-cles. Piquez. Relevez la couture au fer.



**ENDROIT CONTRE ENDROIT**, épinglez la CEINTURE (9) non entoïlée sur la pièce de la ceinture entoïlée, ayant les bords non finis au même niveau. Piquez le bord extérieur, en laissant ouvert le bord avec petits cercles. Coupez la couture et biaisez les coins.

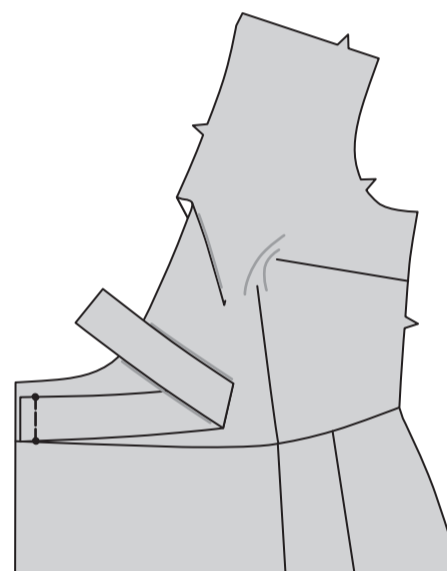


Retournez la ceinture à l'ENDROIT. Pressez. Bâ-tissez en-semble les bords non finis.

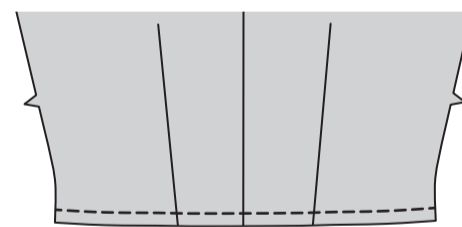
**NOTE** : Le côté avec entoilage sera l'INTÉRIEUR de la ceinture.



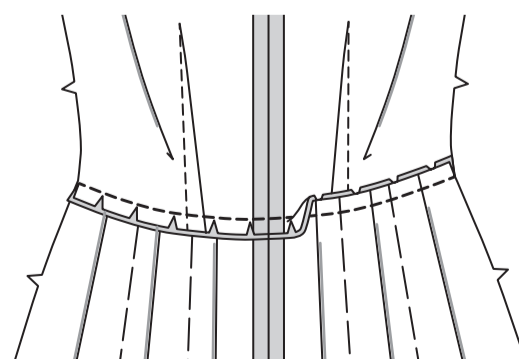
Sur l'ENDROIT, ayant la parementure vers le haut, épinglez la ceinture sur le devant GAUCHE, en faisant coïncider les petits cercles. Bâ-tissez.



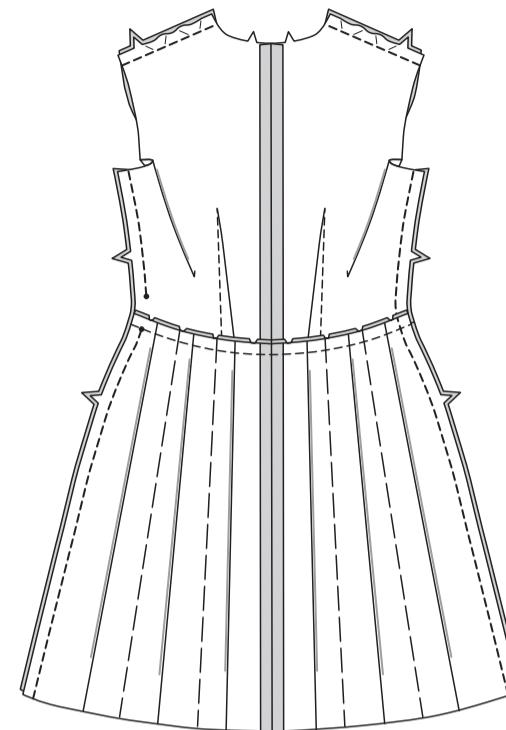
Piquez à 1.3 cm du bord inférieur du corsage dos.



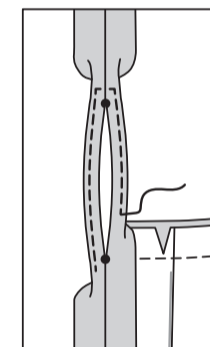
Épinglez la jupe dos sur le bord inférieur du corsage dos, en faisant coïncider les encoches et les petits cercles. Bâ-tissez. Piquez. Relevez la couture au fer.



**ENDROIT CONTRE ENDROIT**, piquez le devant et le dos sur les épaules, en distribuant l'ampleur. Piquez les côtés, en lais-sant une ouverture sur la couture du côté DROIT entre les pe-tits cercles. Piquez au point arrière sur les petits cercles pour renforcer la couture.

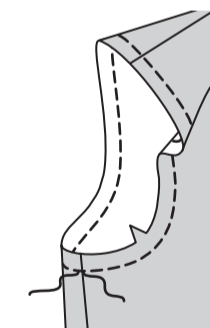


**FACULTATIF** : faites un **OURLET ÉTROIT** de 1.5 cm entre les petits cercles, en amenuisant au-dessus et au-dessous de petits cercles. Pivotez à travers la valeur de couture à 6 mm au-dessus et au-dessous des petits cercles au fur et à mesure que vous piquez.



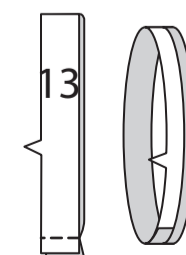
**EMMANCHURE A**

Piquez à 1.3 cm des bords de l'emmanchure du vêtement.

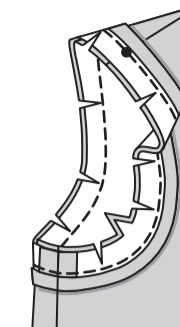


**ENDROIT CONTRE ENDROIT**, piquez les extrémités de la PAREMENTURE D'EMMANCHURE (13).

Rentrez au fer 6 mm sur le bord sans marque de la paremen-ture.



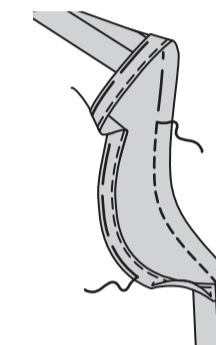
**ENDROIT CONTRE ENDROIT**, épinglez la parementure sur le bord de l'emmanchure, en plaçant le petit cercle sur la couture d'épaule et en fai-sant coïncider les coutures de dessous de bras et l'encoche devant. Pi-quez. Coupez la couture ; crantez les courbes.



**SOUS-PIQUEZ** la parementure d'emmanchure.

Retournez la parementure vers l'INTÉRIEUR ; pressez. Bâ-tissez près du bord intérieur de la parementure.

Sur l'ENDROIT, **SURPIQUEZ** le long du faufil.

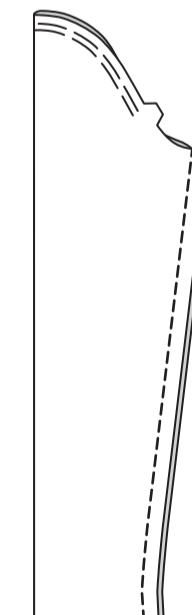


**MANCHE B, C**

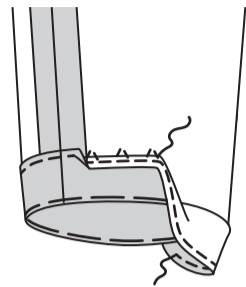
**SOUTENEZ** le bord supérieur de la MANCHE (17) entre les encoches.



Piquez la couture de la manche.

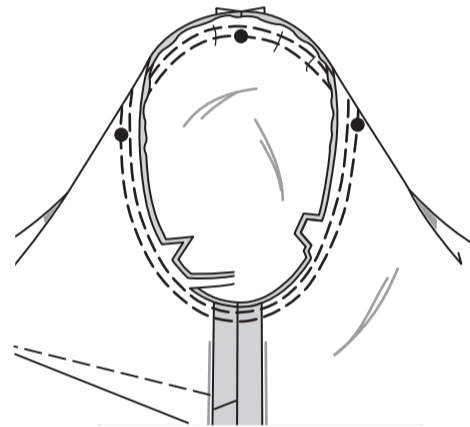


Relevez un ourlet sur le bord inférieur de la manche. Bâissez près de la pliure. **FINISSEZ** le bord non fini. Cousez l'ourlet en place, en répartissant l'ampleur si nécessaire. Pressez.



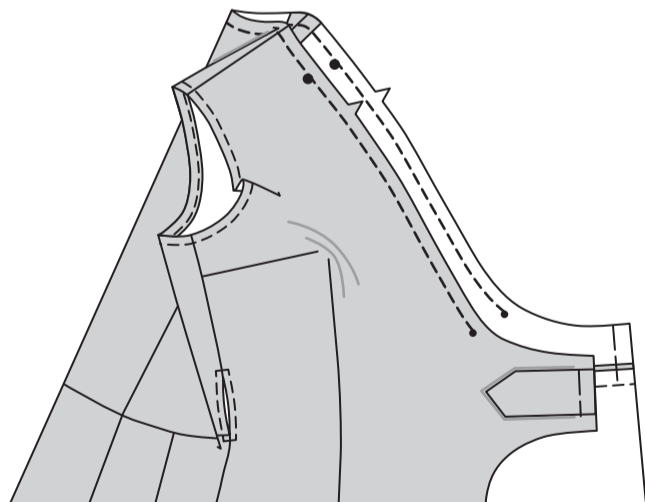
Retournez la **MANCHE** à l'ENDROIT.

Tenez le vêtement à l'ENVERS avec l'emmanchure vers vous. ENDROIT CONTRE ENDROIT, épinglez la manche sur le bord de l'emmanchure avec le petit cercle du milieu sur la couture d'épaule, en faisant coïncider les coutures de dessous de bras, les encoches et les petits cercles restants. Tirez sur le faufil pour ajuster. Pour distribuer l'ampleur également, glissez le tissu le long des fils cnette jusqu'à ce qu'il n'y ait ni fronces ni faux plis sur la ligne de couture. Bâissez. Piquez, puis piquez à 3 mm de la première piqure. Coupez la couture au-dessous des encoches près de la piqure. Ne pressez que la valeur de couture, en rétrécissant l'ampleur.



**COL A, B**

Faites une **PIQÛRE DE SOUTIEN** sur le bord de l'encolure du vêtement en arrêtant aux petits cercles sur le devant.



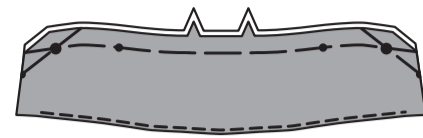
**MODÈLES A, B**

ENDROIT CONTRE ENDROIT, épinglez le COL (6) non entoilé sur la pièce du col entoilé, ayant les bords non finis au même niveau. Piquez le bord extérieur, en laissant le bord à encoche ouvert. Coupez la couture et biaisez les coins.

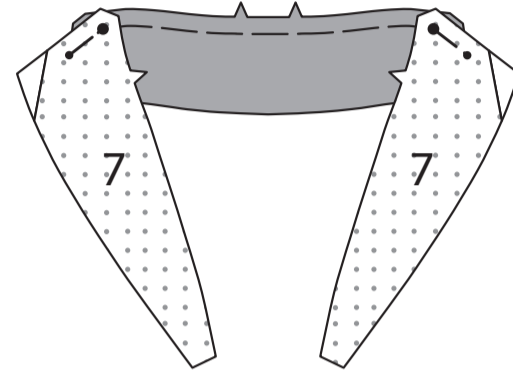


Retournez le col à l'ENDROIT. Pressez. **SOUS-PIQUEZ** le col aussi loin que possible.

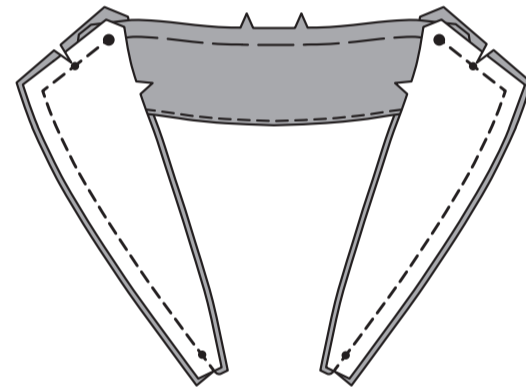
Bâissez ensemble les bords non finis.



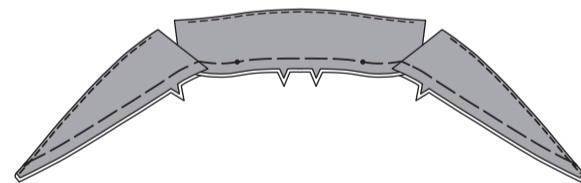
Avec la sous-piqure vers le bas, épinglez le REVERS (7) entoilé sur chaque côté du col, ayant les bords non finis au même niveau, en faisant coïncider les grands et les petits cercles. Bâissez.



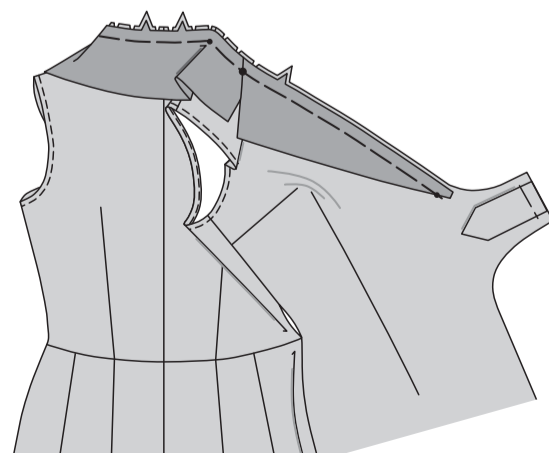
Épinglez les pièces restantes de la parementure de revers sur le revers (par-dessus le col), en faisant coïncider les petits et les grands cercles, ayant les bords non finis au même niveau. Bâissez. Piquez le bord supérieur et du devant du revers. Coupez la couture. Crantez la valeur de couture du col jusqu'au petit cercle, comme illustré.



Retournez la parementure de revers vers l'INTÉRIEUR. Pressez. Sur le même côté de la sous-piqure du col, **SOUS-PIQUEZ** le revers aussi loin que possible. Bâissez ensemble les bords non finis.



Avec la sous-piqure vers le bas, épinglez le col et le revers sur l'ENDROIT du vêtement, en faisant coïncider les encoches et les petits cercles, en plaçant le petit cercle intérieur sur les coutures d'épaule. Crantez vers la piqure de soutien si nécessaire. Bâissez.



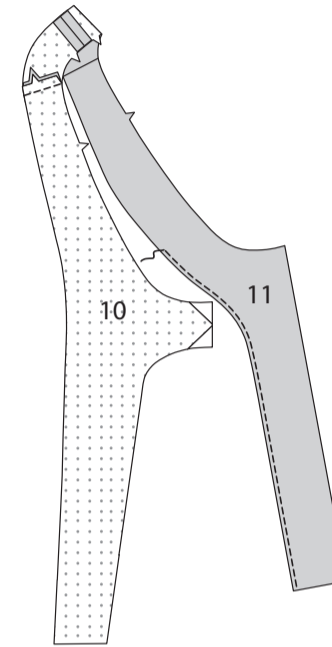
**PAREMENTURE DEVANT ET DOS**

ENDROIT CONTRE ENDROIT, piquez la couture du milieu du dos des pièces de la PAREMENTURE DOS (12).

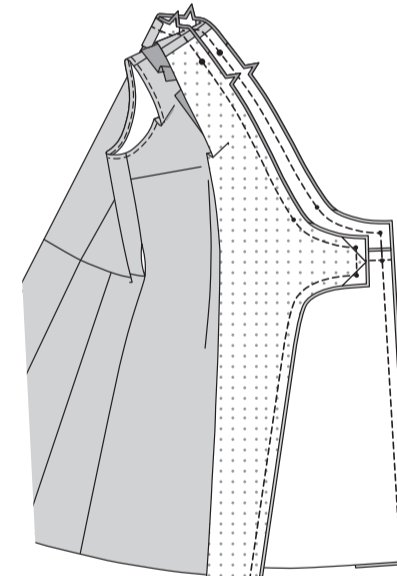


ENDROIT CONTRE ENDROIT, piquez la PAREMETNURE DEVANT DROIT (10) et la PAREMENTURE DEVANT GAUCHE (11) sur la parementure dos sur les épaules.

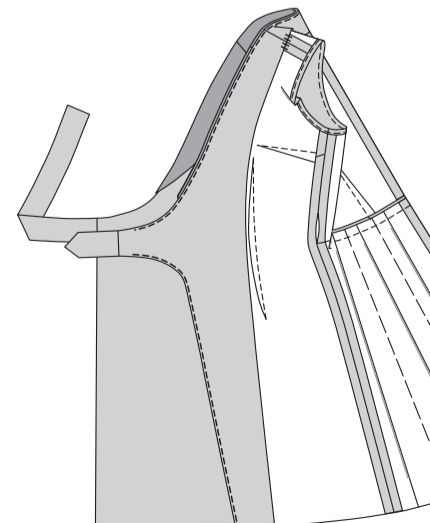
**FINISSEZ** le bord sans marque de la parementure.



Sur l'ENDROIT, épinglez la parementure sur le bord de l'encolure devant et dos, (par-dessus le col et le revers pour les Modèles A, B), en faisant coïncider les petits cercles et les encoches. Bâissez. Piquez. Coupez la couture et biaisez les coins. Crantez les coins.

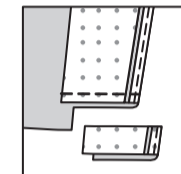
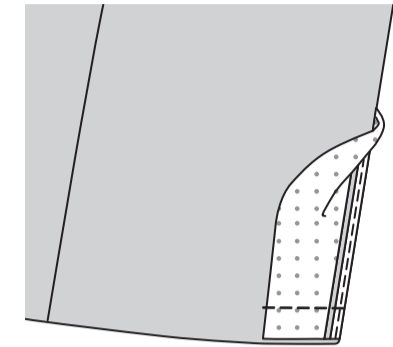


**SOUS-PIQUEZ** la parementure aussi loin que possible. Retournez la parementure vers l'INTÉRIEUR, pressez. Fixez à la main la parementure sur les coutures d'épaule.



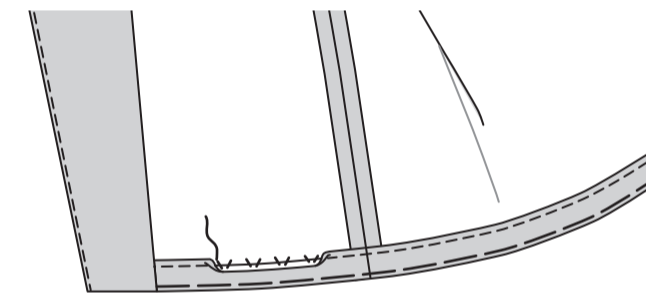
**FINITION**

Retournez le bord inférieur de la parementure vers l'extérieur le long de la couture. Piquez à travers la parementure à 3.2 cm au-dessus du bord non fini. Recoupez, comme illustré.

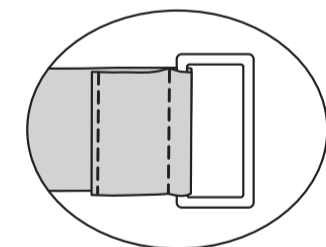


Répétez le bâti du pli pour les **Modèles A, B** avant de piquer l'ourlet.

49. Retournez la parementure vers l'intérieur, en relevant un ourlet. Bâissez près de la pliure. Recoupez l'ourlet à une largeur uniforme. **FINISSEZ** le bord non fini. Cousez l'ourlet en place, en répartissant l'ampleur si nécessaire. Pressez. Cousez les parementures sur l'ourlet.



Faites passer le bout de la ceinture dans l'anneau, en pliant la ceinture sur la ligne de pliure, comme illustré. **PIQUEZ LE BORD** sur le bout de la ceinture en place.



Sur l'ENDROIT, appliquez les boutons-pression sur la patte, comme illustré.

Sur l'ENVERS, tirez sur la ceinture à travers l'ouverture dans la couture du côté DROIT, en amenant la ceinture à travers le dos. Tirez sur l'extrémité de la patte à travers l'ouverture de l'anneau et fermez les boutons-pression au moment de porter.

