

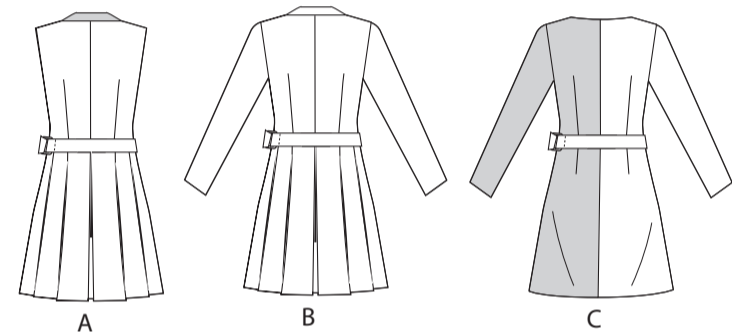
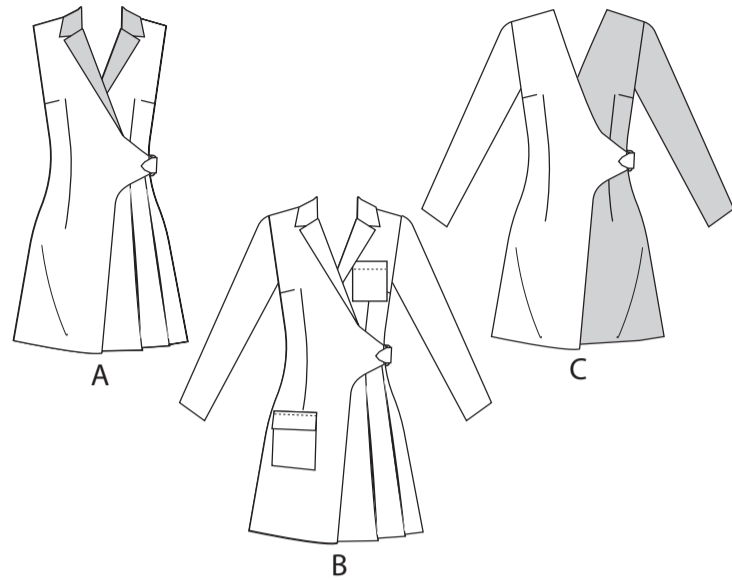
M8528

McCall's®

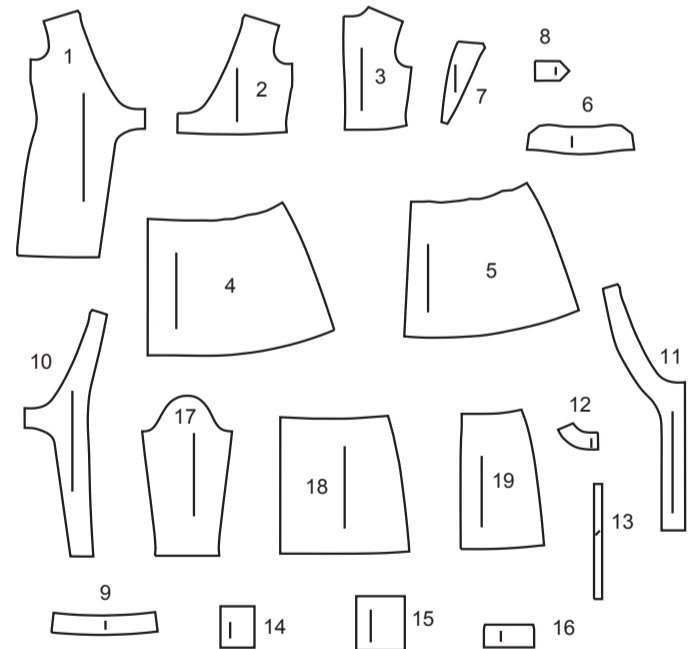
SEITE 1 SEITEN 4

Deutsch

1-800-782-0323



19 SCHNITTEILE



- 1 RECHTES VORDERTEIL - A,B,C
- 2 LINKES VORD. OBERTEIL - A,B,C
- 3 RÜCKENTEIL - A,B,C
- 4 LINKES ROCKVORDERTEIL - A,B
- 5 ROCKRÜCKENTEIL - A,B
- 6 KRAGEN - A,B
- 7 REVERS A,B
- 8 LASCHE - A,B,C
- 9 GÜRTEL - A,B,C
- 10 RECHTER VORD. BESATZ- A,B,C
- 11 LINKER VORD. BESATZ- A,B,C
- 12 RÜCKW. BESATZ - A,B,C
- 13 ARMAUSSCHNITTBESATZ - A
- 14 OBERE TASCHE - B
- 15 UNTERE TASCHE - B
- 16 Klappe - B
- 17 ÄRMEL - B,C
- 18 LINKES ROCKVORDERTEIL- C
- 19 ROCKRÜCKENTEIL- C

MUSTERMARKIERUNGEN

**FADENLAUF:** Legen Sie die Linie auf den geraden Fadenlauf des Stoffes, parallel zur Webkante oder zum Stoffbruch.

**FALTLINE:** Legen Sie die Linie auf den Stoffbruch.

**KNOPFLOCHMARKIERUNG:** Gibt die genaue Länge und Platzierung der Knopflöcher an.

**KNOPFMARKIERUNG:** Zeigt die Platzierung der Knöpfe an.

**KERBEN UND SYMBOLE:** Für passende Nähte und Ausführungsdetails.

Bezeichnet die Brustlinie, die Taillinie, die Hüfte und/oder den Bizeps. Die Maße beziehen sich auf den Umfang des fertigen Kleidungsstücks (Körpermaß + Trageerleichterung + Design-Erleichterung). Passen Sie das Schnittmuster bei Bedarf an. Die Maße schließen Falten, Biesen, Abnäher und Nahtzugaben aus.

**NAHTZUGABE:** 1.5 cm enthalten, sofern nicht anders angegeben, aber nicht auf dem Gewebe aufgedruckt.

GEGEBENENFALLS ANPASSEN

Verlängern oder verkürzen Sie an den Anpassungslinien (=) oder an den auf dem Muster angegebenen Stellen. Wenn eine größere Länge hinzugefügt wird, müssen Sie eventuell zusätzlichen Stoff kaufen.

**ZUM VERKÜRZEN:** Falten Sie entlang der Anpassungslinie. Machen Sie eine Falte mit der Hälfte der benötigten Menge. Aufkleben.

**ZUM VERLÄNGERN:** Schneiden Sie zwischen den Anpassungslinien. Verteilen Sie den Betrag nach Bedarf, halten Sie die Kanten parallel. Kleben Sie über das Papier.

Wenn die Änderungslinien nicht auf dem Gewebe liegen, verlängern oder kürzen Sie an der unteren Kante.

**SCHRUMPFEN** Sie den **STOFF**, wenn er nicht als vorgeschrumpt gekennzeichnet ist. Drücken Sie.

**KREISEN** Sie die **ZEICHNUNG** für Modell, Größe, Stoffbreite. Verwenden Sie das Auflageplan **MIT STRICHRICHTUNG** für Stoffe mit Einwegmustern, Strichrichtung, Flor oder Oberflächenschattierung. Da die meisten Maschenwaren Oberflächenschattierungen aufweisen, wird ein Auflageplan mit Strichrichtung verwendet.

Für **DOPPELTE DICKE (MIT STOFFBRUCH)** - falten Sie den Stoff rechts auf rechts.

**\*DOPPELTE DICKE (OHNE STOFFBRUCH)** - Für Stoffe mit Strichrichtung falten Sie den Stoff quer, rechts auf rechts. Markieren Sie wie gezeigt. Schneiden Sie entlang der Querfalte des Stoffes (A). Drehen Sie die obere Lage um 180°, so dass die Pfeile in die gleiche Richtung zeigen, und legen Sie über die untere Lage, rechts auf rechts (B).

SCHNEIDEN UND MARKIEREN

★ Schneiden Sie zuerst die anderen Teile aus, so dass genügend Stoff zum Zuschneiden dieses Teils vorhanden ist. Öffnen Sie den Stoff. Schneiden Sie bei "Schnitt 1"-Teilen das Teil einmal auf einer einzelnen Dicke mit der Stoffseite nach oben auf der rechten Seite des Stoffes zu.

Das Schnittmuster kann Schnittlinien für mehrere Größen enthalten. Wählen Sie die richtige Schnittlinie oder die Schnittmusterlinie für Ihre Größe aus.

Legen Sie vor dem **SCHNEIDEN** alle Teile entsprechend dem Auflageplan auf den Stoff. Stecken Sie. (**Die Auflagepläne zeigen die ungefähre Position der Schnittmusterstücke; die Position kann je nach Schnittmustergröße variieren.**) Schneiden Sie **GENAU** aus, indem Sie die Kerben nach außen schneiden.

Bevor Sie das Schnittmuster entfernen, **ÜBERTRAGEN SIE DIE MARKIERUNGEN** und Konstruktionslinien auf die linke Seite des Stoffes, indem Sie die Methode mit Nadel und Kreidestift oder Pauspapier und Schneiderrad verwenden. Markierungen, die auf der rechten Seite des Stoffes benötigt werden, sollten Faden nachgezeichnet werden.

**HINWEIS:** Kästchen mit gestrichelten Linien (a1 b1 c1) in den Auflageplänen stellen Teile dar, die nach den angegebenen Maßen geschnitten wurden.

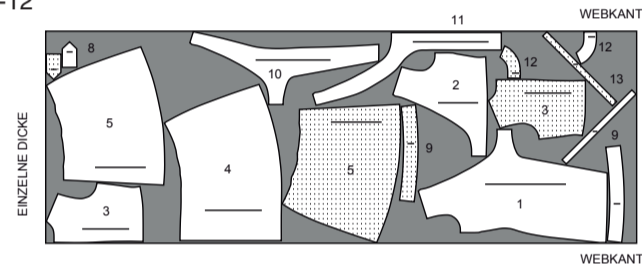
ZUSCHNITTPLÄNE

RECHTE MUSTERSEITE	LINKE MUSTERSEITE	RECHTE STOFFSEITE	LINKE STOFFSEITE

KLEID A

TEILE: 1 2 3 4 5 8 9 10 11 12 13

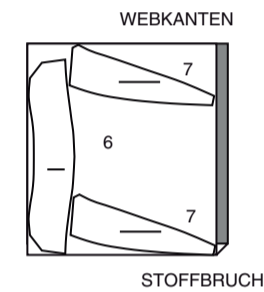
115 cm  
MIT STRICHRICHTUNG  
GRÖSSEN 8-10-12  
14 16 18



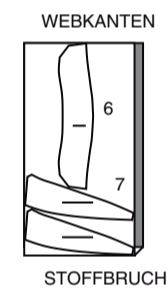
KONTRAST (KRAGEN, REVERS)

TEILE: 6 7

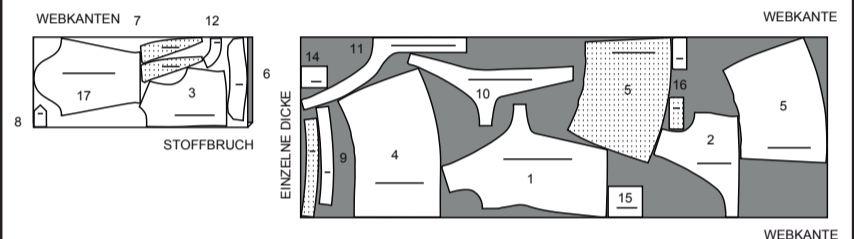
115 cm  
MIT STRICHRICHTUNG  
ALLE GRÖSSEN



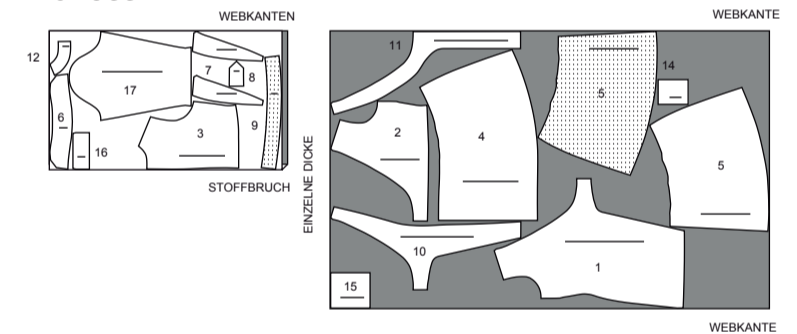
150 CM  
MIT STRICHRICHTUNG  
ALLE GRÖSSEN



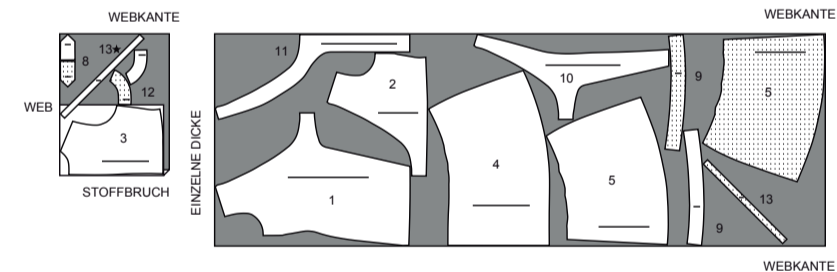
115 cm  
MIT STRICHRICHTUNG  
GRÖSSEN 16 18-20-22-24-26



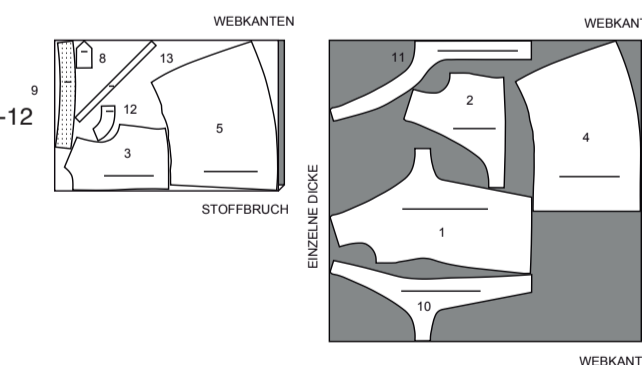
150 CM  
MIT STRICHRICHTUNG  
ALLE GRÖSSEN



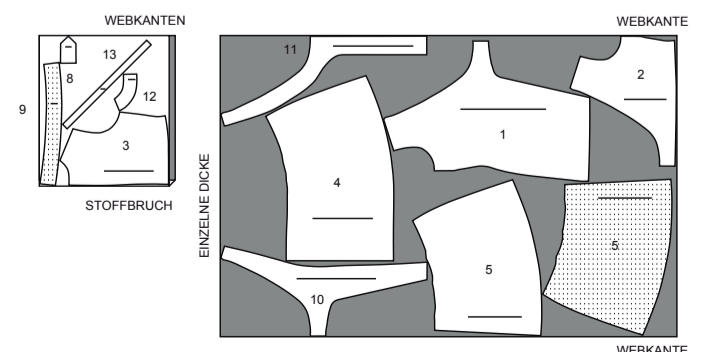
115 cm  
MIT STRICHRICHTUNG  
GRÖSSEN 20-22-24-26



150 CM  
MIT STRICHRICHTUNG  
GRÖSSEN 8-10-12  
14-16-18-20



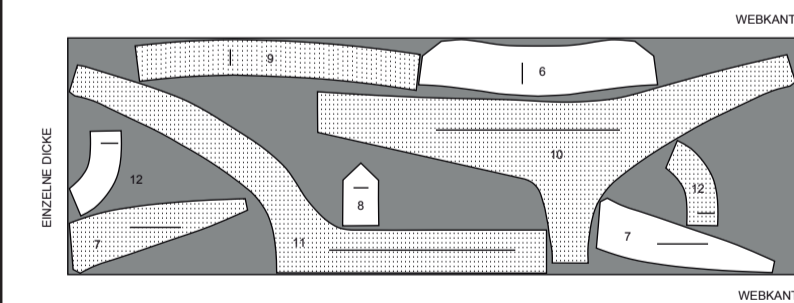
150 CM  
MIT STRICHRICHTUNG  
GRÖSSEN 22-24-26



EINLAGE A

TEILE: 6, 7, 8, 9, 10 11 12

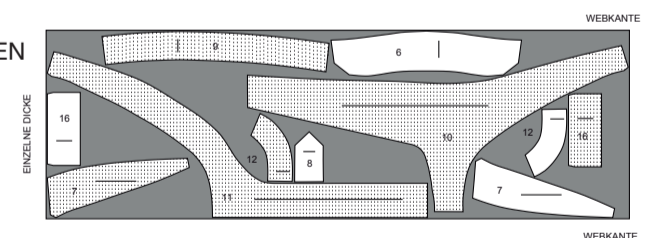
52 CM  
ALLE GRÖSSEN



EINLAGE B

TEILE: 6 7 8 9 10 11 12 16

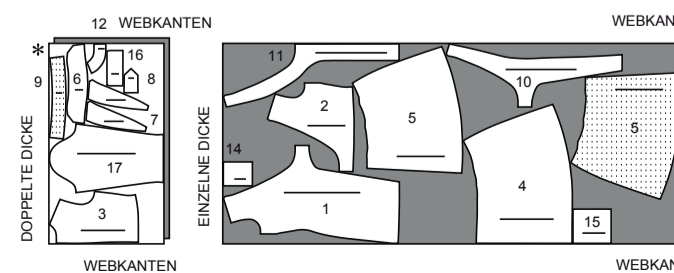
52 CM  
ALLE GRÖSSEN



KLEID B

TEILE: 1 2 3 4 5 6 7 8 9 10 11 12 14 15 16 17

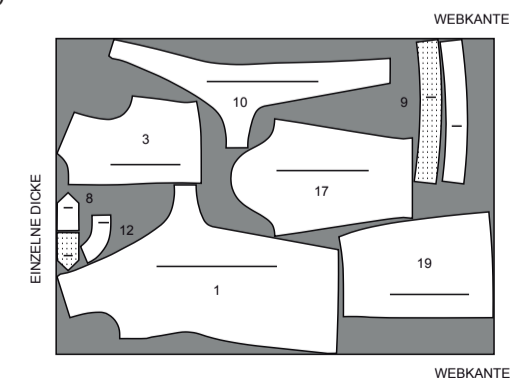
115 cm  
MIT STRICHRICHTUNG  
GRÖSSEN 8-10-12-14



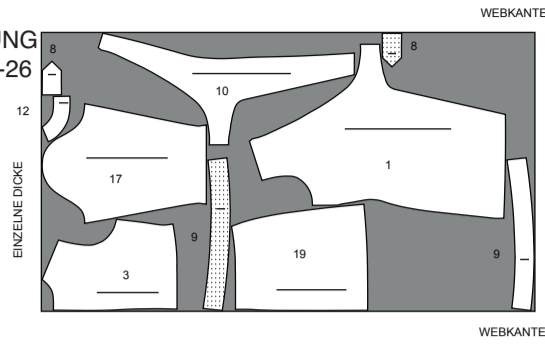
KLEID C

TEILE: 1 3 8 9 10 12 17 19

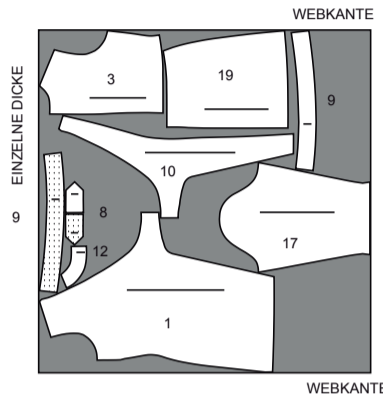
115 cm  
MIT STRICHRICHTUNG  
GRÖSSEN 8-10-12-14



115 cm  
MIT STRICHRICHTUNG  
GRÖSSEN 20-22-24-26



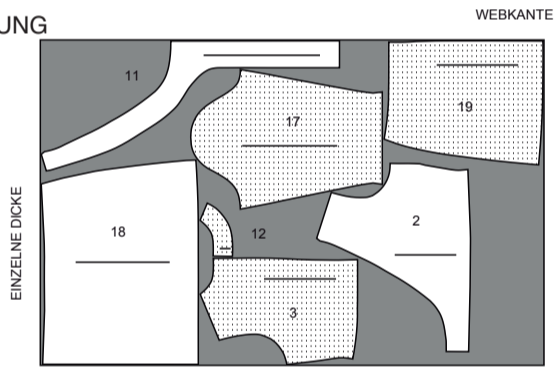
150 CM  
MIT STRICHRICHTUNG  
ALLE GRÖSSEN



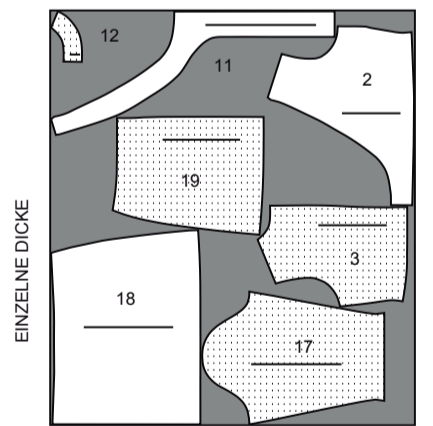
**KONTRAST (LINKES VORD. OBERTEIL, RÜCKENTEIL, LINKER VORD. BESATZ, RÜCKW. BESATZ, ÄRMEL, LINKES ROCKVORDERTEIL, ROCKRÜCKENTEIL)**

TEILE: 2, 3, 11, 12, 17 18 19

115 cm  
MIT STRICHRICHTUNG  
ALLE GRÖSSEN



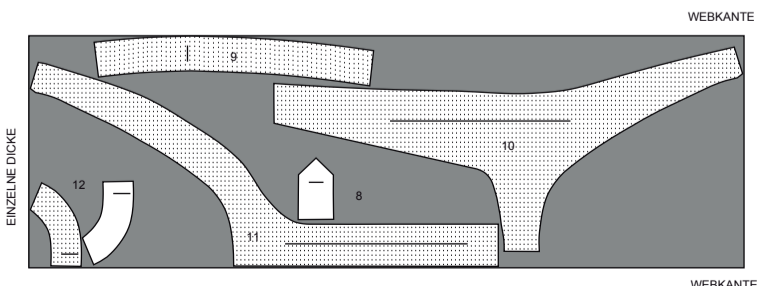
150 cm  
MIT STRICHRICHTUNG  
ALLE GRÖSSEN



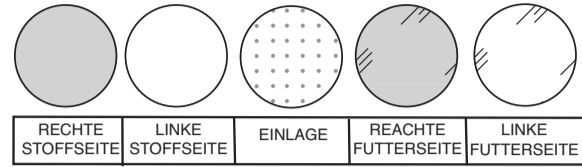
**EINLAGE C**

TEILE: 8 9 10 11 12

52 CM  
ALLE GRÖSSEN

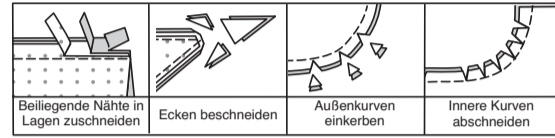


**NÄHINFORMATIONEN  
STOFFSCHLÜSSEL**



**NAHTZUGABEN**

Es sind 1.5 cm Nahtzugaben im Schnittmuster berücksichtigt, sofern nicht anders angegeben.



**STECKEN UND ANPASSEN**

Stecken oder heften Sie die Nähte, RECHTS AUF RECHTS, mit passenden Einkerbungen. Passen Sie das Kleidungsstück an, bevor Sie die Hauptnähte nähen.

**BÜGELN**

Bügeln Sie die Nahtzugaben flach; öffnen Sie sie dann, sofern nicht anders angegeben. Stecken Sie wo nötig, damit sie flach liegen.

**GLOSSAR**

Für Nähmethoden in FETT gedruckter Schrift ist ein Video mit Nähanleitung verfügbar. Scannen Sie den QR CODE, um die Videos anzusehen:

**ABNÄHER** - Siehe Video zum **Nähen eines Tailenabnäher**s.

**ABNÄHER** - Siehe Video zum **Nähen von flachen Abnähern**.

**EINHALTEN** - Siehe Video zum **Nähen von zweireihigen Kräuseln**.

**KNAPPKANTIG STEPPEN**- Siehe Video zum **knappkantig steppen**.

**VERSÄUBERN** - Nähen Sie 6 mm von der Schnittkante entfernt und versäubern Sie mit einer der folgenden Methoden ab: (1) mit Hilfe einer Zickzackschere ODER (2) mit Overlockstichen ODER (3) entlang der Steppnaht wenden und dicht an der Falte nähen ODER (4) mit Hilfe einer Overlock-Maschine.

**SCHMALER SAUM**- Siehe Video zum **Nähen von schmalen Säumen**.

**OPTIONAL FÜR SÄUME**: Bringen Sie ein **Nahtbindeband an**.

**ÄRMEL** - Siehe Video zum **Nähen eines eingesetzten Ärmels**.

**FESTSTEBBEN** - Siehe Video um einen **Stepstich fest zu machen**.

**ABSTEBBEN**- siehe Video zum **Absteppen**.

**UNTERSTEBBEN**- siehe Video zum **Untersteppen**.

**NÄHTUTORIALS**



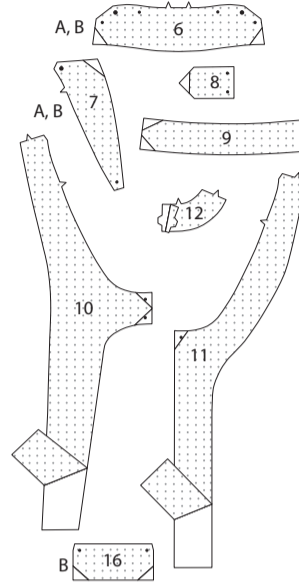
Erweitern Sie Ihre Fähigkeiten durch kurze, leicht verständliche Videos unter [simplicity.com/sewingtutorials](http://simplicity.com/sewingtutorials).

**KLEID A,B,C**

**HINWEIS**: Sofern nicht anders angegeben, wird unter jeder Unterüberschrift das Modell A abgebildet.

**EINLAGE**

Beschneiden Sie die Ecken der EINLAGE wie gezeigt. Stecken Sie die EINLAGE auf die linke Seite jedes passenden STOFFABSCHNITTES. Bügeln Sie gemäß den Anweisungen des Herstellers.

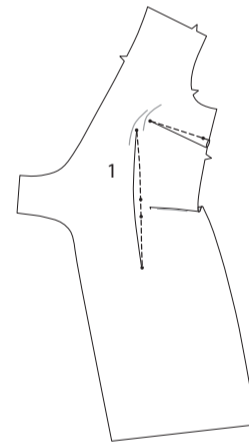


**VORDER- UND RÜCKENTEIL**

Nähen Sie die **BRUSTABNÄHER** in das RECHTE VORDERTEIL (1). Siehe Video zum Nähen von flachen Abnähern.

Bügeln Sie den Abnäher nach unten. Nähen Sie den restlichen **ABNÄHER** im Vorderteil. Siehe Video zum Nähen von einem Tailenabnäher.

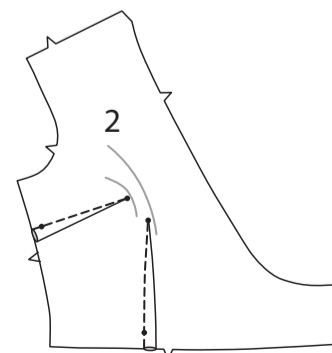
Bügeln Sie die Abnäher zur Mitte hin.



Nähen Sie den **BRUSTABNÄHER** im LINKEN VORD. OBERTEIL (2).

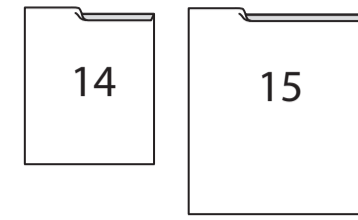
Siehe Video zum Nähen von flachen Abnähern. Abnäher nach unten bügeln.

Nähen Sie den restlichen **ABNÄHER** im Vorderteil. Bügeln Sie die Abnäher zur Mitte hin.

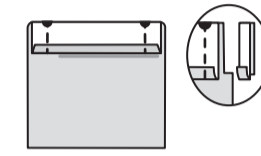


**MODELL B**

Schlagen Sie 6 mm an der Oberkante jeder OBEREN TASCHEN (14) und UNTEREN TASCHEN (15) ein. Bügeln Sie.

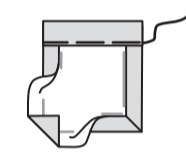


Wenden Sie die Oberkante entlang der Faltnie nach außen. Nähen Sie die Enden. Beschneiden.



Wenden Sie die Oberkante der Tasche nach innen, schlagen Sie die verbleibenden Nahtzugaben ein und falten Sie die Ecken diagonal. Bügeln Sie.

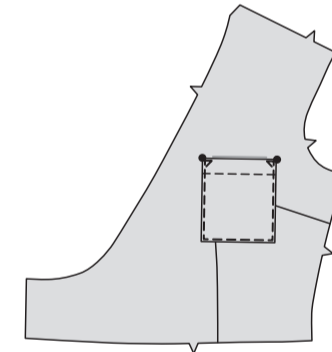
Heften Sie dicht an der inneren gebügelt Kante.



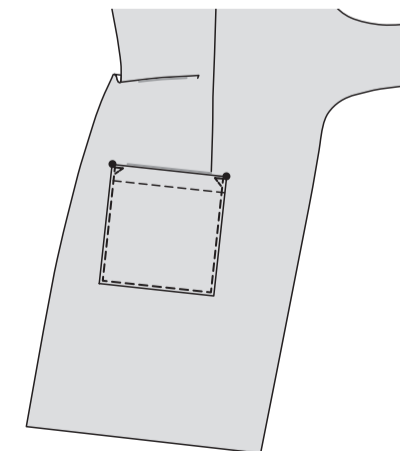
**STEBBEN** Sie entlang der Heftung **AB**.



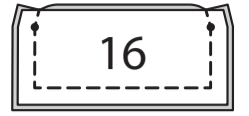
Stecken Sie die obere Tasche auf das LINKE vordere Oberenteil, wobei die großen Punkte übereinstimmen. **STEBBEN** Sie die Seiten- und Unterkanten **KNAPPKANTIG**, dabei die oberen Enden verstärken.



Stecken Sie die untere Tasche auf das untere RECHTE Vorderteil, wobei die großen Punkte übereinstimmen. **STEBBEN** Sie die Seiten- und Unterkanten **KNAPPKANTIG**, dabei die oberen Enden verstärken.



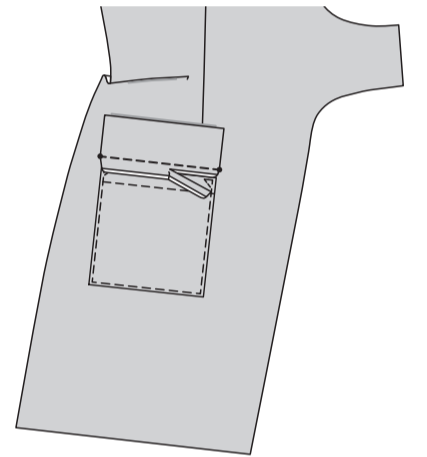
Für die Klappe nähen Sie die Klappe (16) an den Klappenbesatz, lassen Sie dabei die obere Kante offen. Beschneiden.



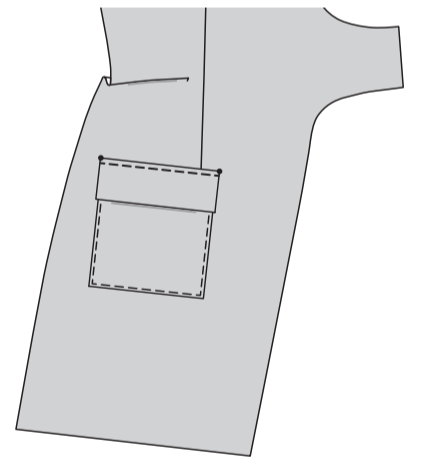
Wenden Sie die rechte Seite nach außen. Bügeln Sie. Heften Sie die Schnittkanten zusammen.



Stecken Sie die Klappe auf das Kleidungsstück, legen Sie dabei die Nahtlinie entlang der Klappenlinie. Heften. Nähen Sie entlang der Nahtlinie zwischen den kleinen Punkten. Beschneiden Sie die Nahtzugabe der Klappe auf knapp und achten Sie darauf, dass Sie das Kleidungsstück nicht zuschneiden.

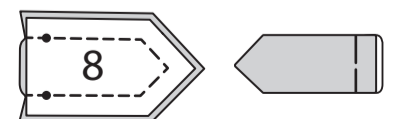


Schlagen Sie die Klappe nach unten. Bügeln Sie. **STEBBEN** Sie die obere Kante der Klappe **AB**, sodass die beschrittene Kante eingefasst wird.

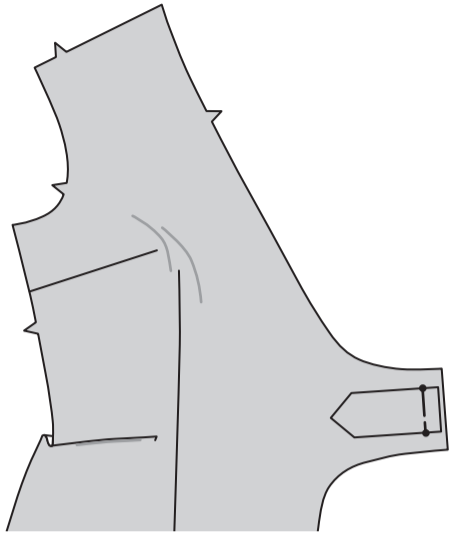


**ALLE MODELLE**  
Stecken Sie die nicht versehene LASCHEN (8) RECHTS AUF RECHTS auf die versehene Laschenteile, sodass die Schnittkanten gerade sind. Nähen Sie die Außenkante, lassen Sie dabei die Kante mit den kleinen Punkten offen. Beschneiden Sie die Naht und die Ecken.

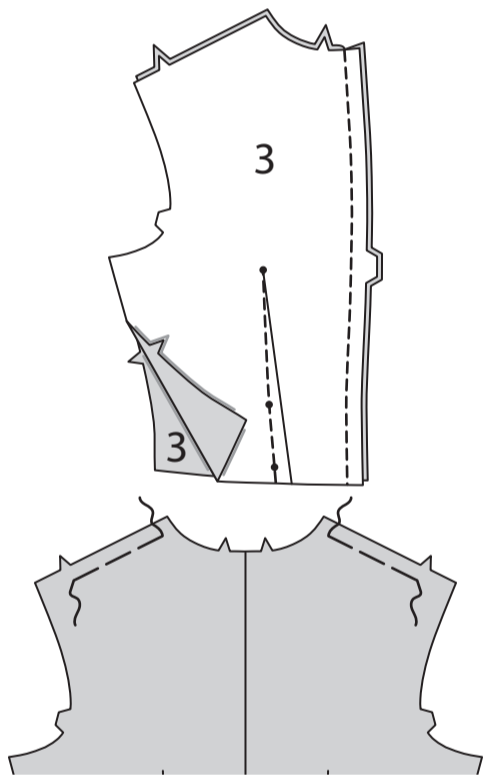
Drehen Sie die Lasche RECHTS außen. Bügeln Sie. Heften Sie die Schnittkanten zusammen.



Stecken Sie die Lasche auf der AUSSENSEITE auf das RECHTE Vorderteil, wobei die kleinen Punkte übereinstimmen. Heften.

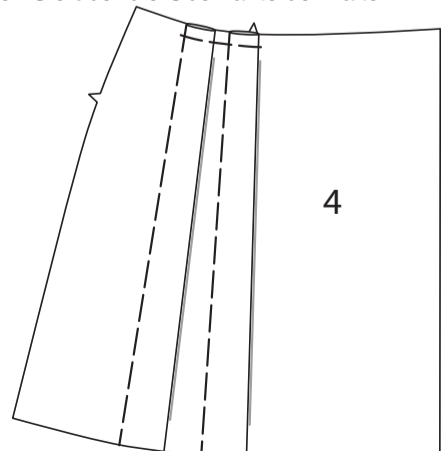


Nähen Sie ABNÄHER in die RÜCKENTEILE (3). Nähen Sie die hintere Mittelnäht der Rückenteile RECHTS AUF RECHTS, wobei die Kerben übereinstimmen. Bügeln Sie die Abnäher zur Mitte hin. HALTEN Sie die Schultern zwischen der Kerbe und die und Halsnahtlinie EIN.

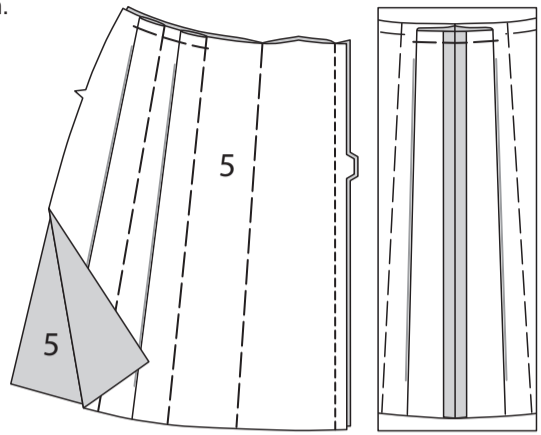


**ROCKVORDER- UND RÜCKENTEIL**

**MODELL A, B** - Für die Falten im LINKEN ROCKVORDERTEIL (4) bringen Sie die durchgezogenen und gestrichelten Linien RECHTS AUF RECHTS zusammen. Heften. Bügeln Sie die Falten zur Seite hin. Heften Sie über die Oberkante der Falten.

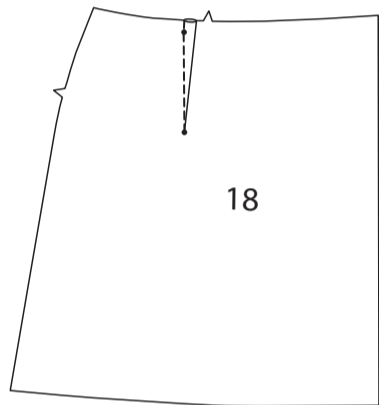


Nähen Sie die hinteren Kanten der ROCKRÜCKENTEILE (5). Legen Sie die Falten im Rockrückenteil auf die gleiche Weise wie beim linken Rockvorderteil. Für die Mittelfalte bringen Sie die mit „hintere Mitte“ markierten Linien zusammen und heften sie. Bringen Sie die Rückennaht zum Heften, bügeln Sie die mittlere Falte flach und die übrigen Falten zur Seite. Heften Sie über die Oberkante der Falten.

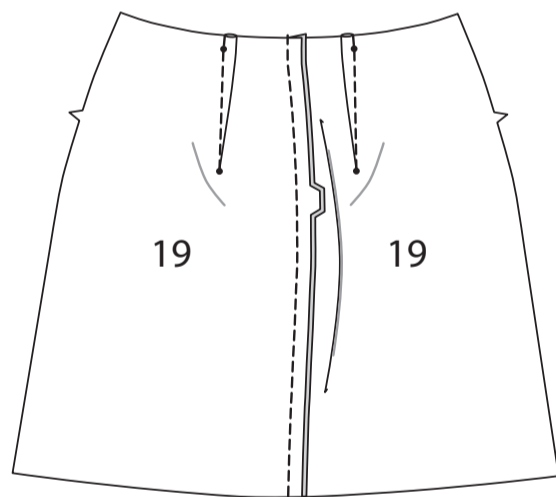


**MODELL C**

Nähen Sie die **ABNÄHER** in die Teile des LINKEN ROCKVORDERTEILS (18).

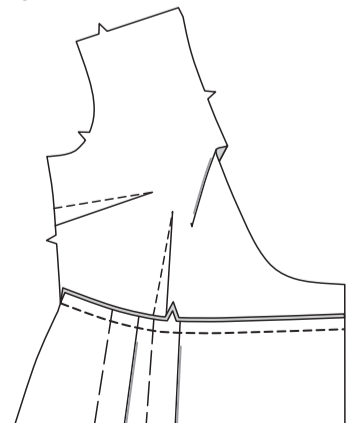


Legen Sie die **ABNÄHER** im ROCKRÜCKENTEIL (19) auf die gleiche Weise wie beim Rockvorderteil. Nähen Sie die hintere Mittelnäht der Rockrückenteile RECHTS AUF RECHTS, wobei die Kerben übereinstimmen.

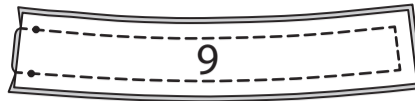


**ALLE MODELLE**

Stecken Sie das LINKE Rockvorderteil an der Unterkante des LINKEN vorderen Oberteils RECHTS AUF RECHTS, wobei die Kerben und kleinen Punkte übereinstimmen. Nähen Sie. Bügeln Sie die Naht nach oben.



Stecken Sie den nicht versehenen GÜRTEL (9) RECHTS AUF RECHTS auf das versehene Gürtelteil, sodass die Schnittkanten gerade sind. Nähen Sie die Außenkante, lassen Sie dabei die Kante mit den kleinen Punkten offen. Beschneiden Sie die Naht und die Ecken.

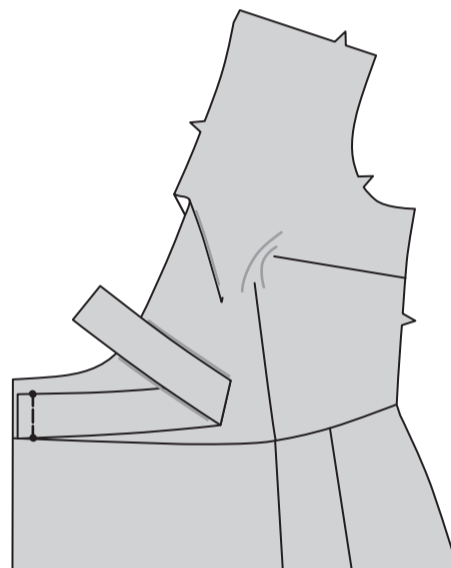


Wenden Sie den Gürtel mit der RECHTEN Seite nach außen. Bügeln Sie. Heften Sie die Schnittkanten zusammen.

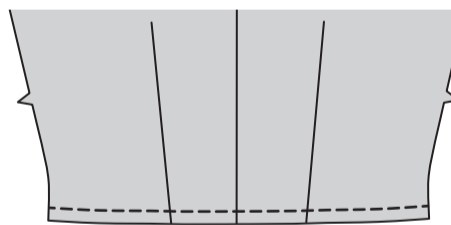
**HINWEIS:** Die Seite mit der Einlage ist die INNENSEITE des Gürtels.



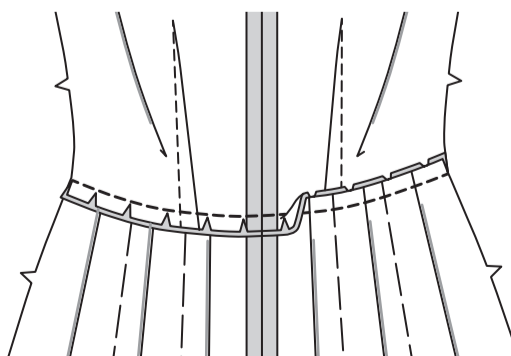
Stecken Sie den Gürtel mit der AUSSENSEITE nach oben an dem LINKEN Vorderteil, wobei die kleinen Punkte übereinstimmen. Heften.



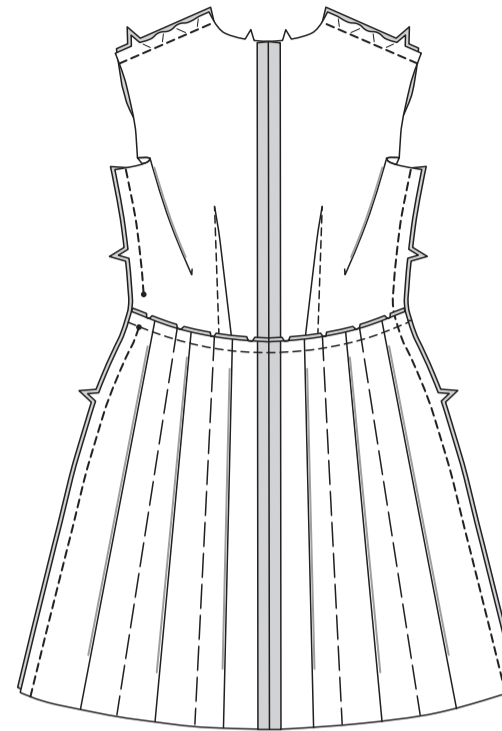
Nähen Sie mit der Maschine 1.3 cm von der Unterkante des rückw. Oberteils.



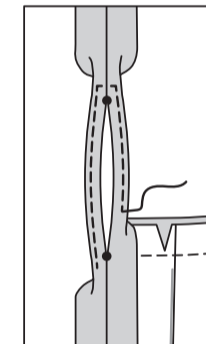
Stecken Sie das Rockrückenteil auf die untere Kante des rückw. Oberteils, wobei die Kerben und kleinen Punkte übereinstimmen. Heften. Nähen Sie. Bügeln Sie die Naht nach oben.



Nähen Sie das Vorderteil an den Schultern an das Rückenteil RECHTS AUF RECHTS, passen Sie dabei die Naht an. Nähen Sie die Seiten, lassen Sie dabei eine Öffnung in der RECHTEN Seitennaht zwischen den kleinen Punkten. Steppen Sie mit Rückstichen an den kleinen Punkten, um die Naht zu verstärken.

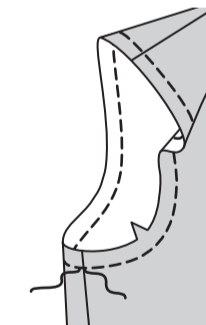


**OPTIONAL:** Nähen Sie einen 1.5 cm **SCHMALEN SAUM** zwischen den kleinen Punkten, der sich oberhalb und unterhalb der kleinen Punkte auf Null verjüngt. Schwenken Sie beim Nähen über die Nahtzugabe 6 mm über und unter den kleinen Punkten.

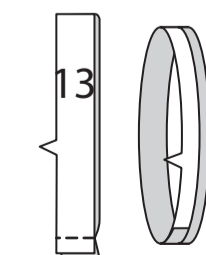


**ARMAUSSCHNITT A**

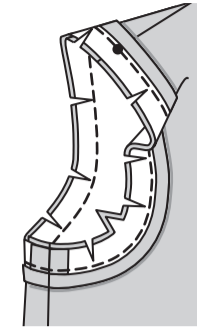
Nähen Sie mit der Maschine 1.3 cm von den Armausschnittkanten des Kleidungsstücks entfernt.



Nähen Sie die Enden des ARMAUSSCHNITTBESATZES (13) RECHTS AUF RECHTS zusammen. Bügeln Sie unter 6 mm an der nicht markierten Kante des Besatzes.



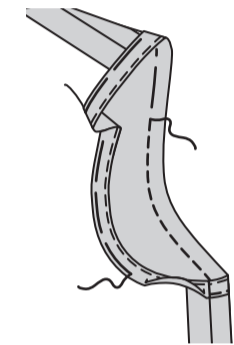
Stecken Sie den Besatz auf die Armausschnittkante RECHTS AUF RECHTS, legen Sie dabei den kleinen Punkt an der Schulternaht, wobei die Unterarmnähte und die vordere Kerbe übereinstimmen. Nähen Sie. Beschneiden Sie die Naht; schneiden Sie die Kurven ein.



**STEPHEN** Sie den Armausschnittbesatz **UNTER**.

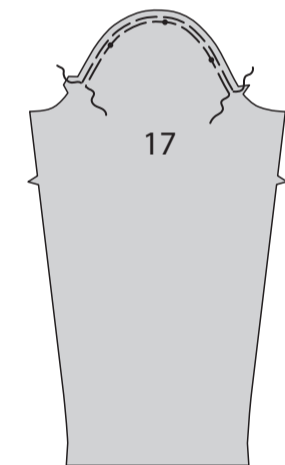
Wenden Sie den Besatz auf **INNEN**; bügeln Sie. Heften Sie dicht an der Innenkante des Besatzes.

**STEPHEN** Sie auf der **AUSSENSEITE AB**, wie geheftet.

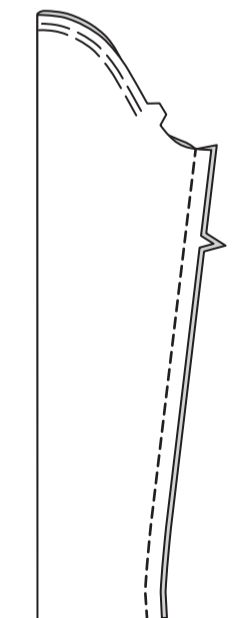


**ÄRMEL B,C**

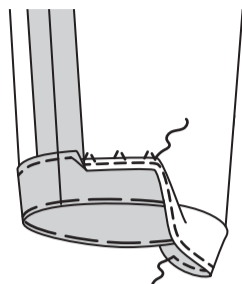
**HALTEN** Sie die obere Kante des ÄRMELS (17) zwischen den Kerben **EIN**.



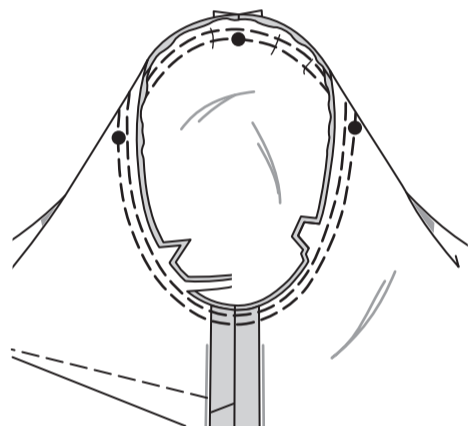
Nähen Sie die Ärmelnaht.



Schlagen Sie den Saum an der unteren Kante des Ärmels nach oben. Heften Sie dicht an der Falte.  
**VERSÄUBERN** Sie die Schnittkante. Nähen Sie den Saum fest, geben Sie dabei ggf. etwas mehr Weite ein. Bügeln Sie.

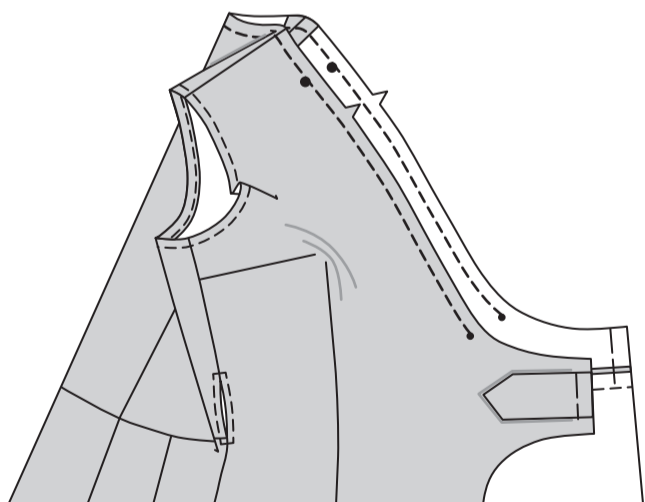


Drehen Sie den ÄRMEL RECHTS auf die andere Seite. Halten Sie das Kleidungsstück mit der LINKEN Seite nach außen und dem Armloch zu Ihnen hin. Stecken Sie den Ärmel mit dem mittleren kleinen Punkt an der Schulternaht RECHTS AUF RECHTS an die Armlochkante, passend zu den Unterarmnähten, Kerben und den restlichen kleinen Punkten. Ziehen Sie die Kräuselnähte nach oben, damit sie anpassen.  
 Um die Mehrweite gleichmäßig zu verteilen, schieben Sie den Stoff an den Unterfäden entlang, bis keine Falten mehr auf der Nahtlinie zu sehen sind. Heften. Nähen Sie. Nähen Sie erneut 3 mm von der ersten Naht entfernt. Beschneiden Sie die Naht unterhalb der Kerben dicht an der Naht. Bügeln Sie nur die Nahtzugabe, schrumpfen Sie die Mehrweite heraus.



**KRAGEN A, B**

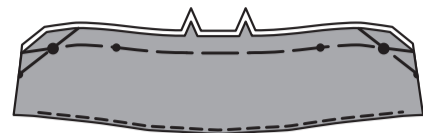
**STEPHEN** Sie die Halskante des Kleidungsstücks bis zu den kleinen Punkten auf dem Vorderteil **FEST**.



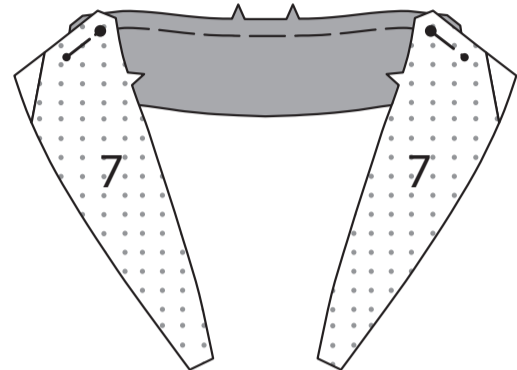
**MODELLE A, B**  
 Stecken Sie den nicht versehenen KRAGEN (6) RECHTS AUF RECHTS auf das versehene Kragenteil, sodass die Schnittkanten gerade sind. Nähen Sie die Außenkante, lassen Sie dabei die eingekerbte Kante offen. Beschneiden Sie die Naht und die Ecken.



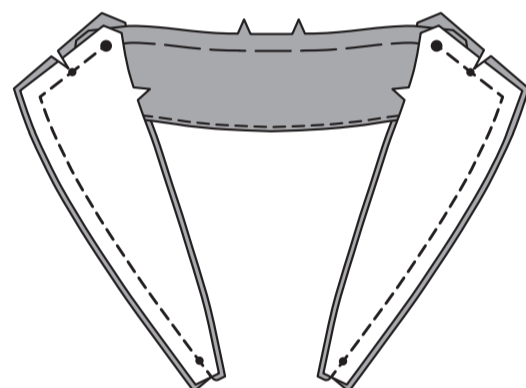
Drehen Sie den Kragen RECHTS herum. Bügeln Sie. **STEPHEN** Sie den Kragen so weit wie möglich **UNTER**. Heften Sie die Schnittkanten zusammen.



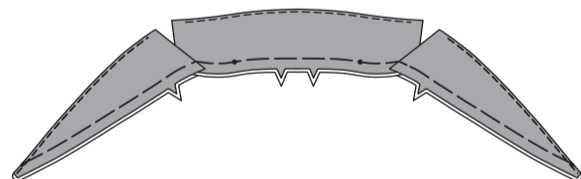
**STEPHEN** Sie den Kragen mit der Unterseite nach unten **UNTER** und stecken Sie das versehene REVERS (7) auf jede Seite des Kragens, sodass die Schnittkanten gerade sind und die großen und kleinen Punkte übereinstimmen. Heften.



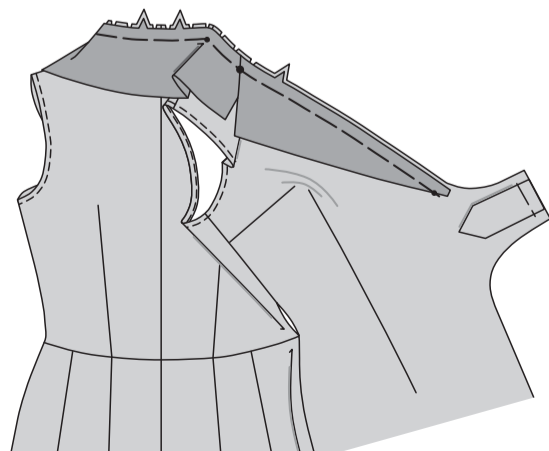
Stecken Sie die verbleibenden Teile des Reversbesatzes auf das Revers (über dem Kragen), wobei die kleinen und großen Punkte übereinstimmen und die Schnittkanten gerade sind. Heften. Nähen Sie die oberen und vorderen Kanten des Revers. Beschneiden Sie die Naht. Schneiden Sie die Nahtzugabe des Kragens bis zum kleinen Punkt ein, wie gezeigt.



Wenden Sie den Reversbesatz nach INNEN. Bügeln Sie. Auf der gleichen Seite wie die Kragenuntersteppung das Revers **UNTERSTEPHEN**, so weit wie möglich. Heften Sie die Schnittkanten zusammen.



Stecken Sie Kragen und Revers mit der Untersteppung nach unten auf die RECHTE Seite des Kleidungsstücks, wobei die Kerben und kleinen Punkte übereinstimmen und der innere kleine Punkt auf die Schulternaht gesetzt wird. Schneiden Sie falls erforderlich an den Steppnähten ein. Heften.



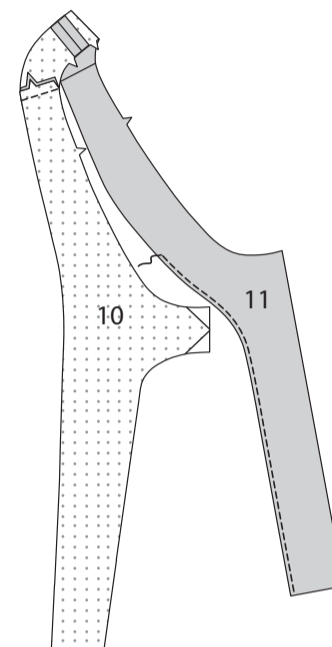
**VORDERER UND RÜCKWÄRTIGER BESATZ**

Nähen Sie die hintere Mittelnaht des RÜCKW. BESATZES (12) RECHTS AUF RECHTS.

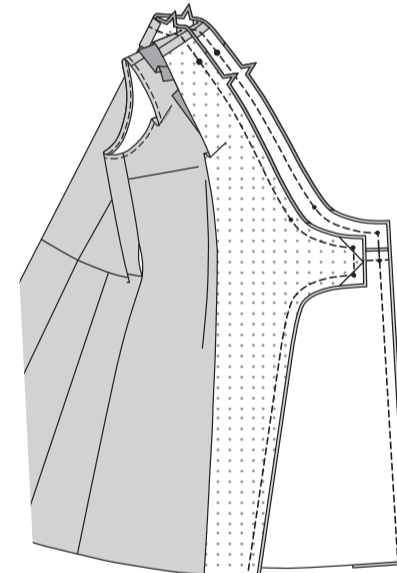


Nähen Sie den RECHTEN VORD. BESATZ (10) und den LINKEN VORD. BESATZ (11) an den Schultern an den rückw. Besatz (9).

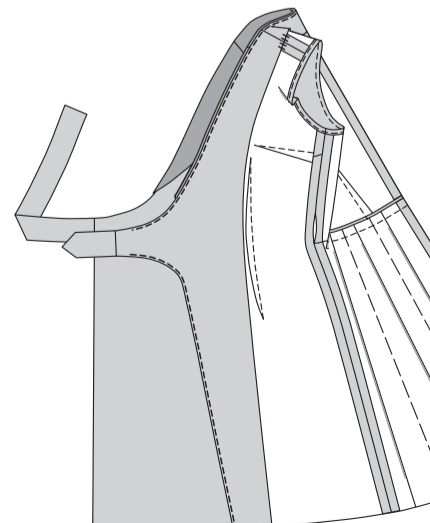
**VERSÄUBERN** Sie die unmarkierte Besatzkante.



Stecken Sie den Besatz auf der AUSSENSEITE auf der vorderen und hinteren Halskante (über Kragen und Revers für **Modell A, B**), wobei die kleinen Punkte und Kerben übereinstimmen. Heften. Nähen Sie. Beschneiden Sie die Naht und die Ecken. Schneiden Sie die Kurven ein.

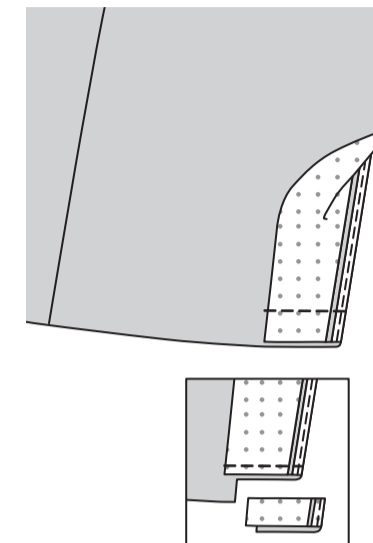


**STEPHEN** Sie den Besatz so weit wie möglich **UNTER**. Wenden Sie den Besatz auf INNEN; bügeln Sie. Heften Sie den Besatz an den Schulternahten mit der Hand.

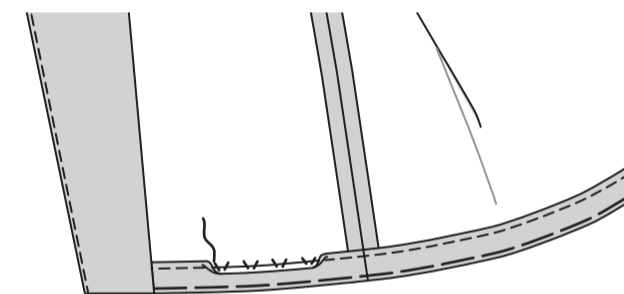


**ABSCHLUSS**

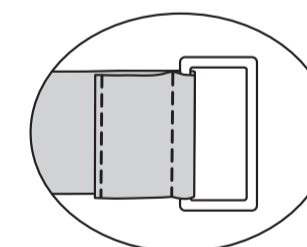
Wenden Sie die untere Kante des Besatzes entlang der Naht nach außen. Nähen Sie quer über den Besatz, 3,2 cm oberhalb der Schnittkante. Beschneiden Sie wie gezeigt. Lösen Sie die Faltenheftung für die **Modelle A und B**, bevor Sie den Saum nähen.



Wenden Sie den Besatz nach innen und schlagen Sie den Saum hoch. Heften Sie dicht an der Falte. Schneiden Sie den Saum auf eine gleichmäßige Breite zu. **VERSÄUBERN** Sie die Schnittkante. Nähen Sie den Saum fest, geben Sie dabei ggf. etwas mehr Weite ein. Bügeln Sie. Nähen Sie die Besätze an den Saum.



Führen Sie das Ende des Gürtels durch den Ring und falten Sie den Gürtel entlang der Faltnie, wie gezeigt. **STEPHEN** Sie das Gürtelende fest **KNAPPKANTIG**.



Bringen Sie auf der AUSSENSEITE die Druckknopfteile an der Lasche an, wie gezeigt.

Ziehen Sie den Gürtel auf der INNENSEITE durch die Öffnung in der RECHTEN Seitennaht und legen Sie den Gürtel quer über das Rückenteil. Ziehen Sie das Ende der Lasche durch die Ringöffnung und befestigen Sie die Druckknöpfe während des Tragens.

