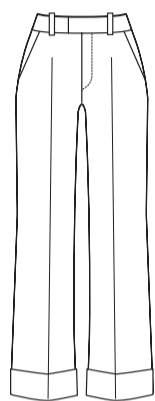


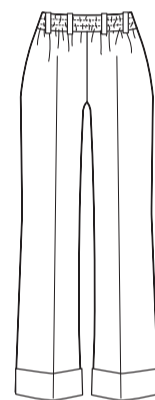
MELISSA WATSON

FOR PALMER/PLETSCH

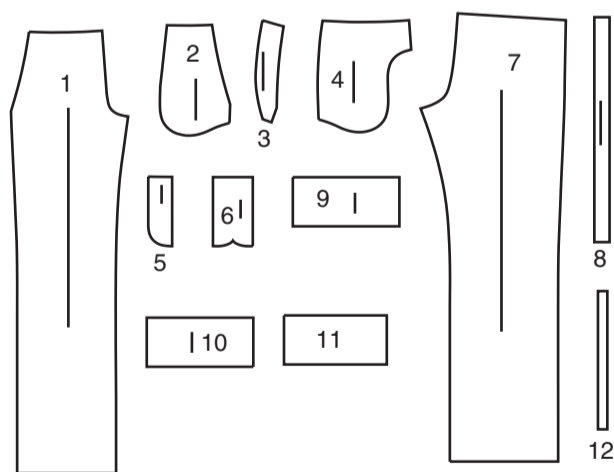
DEVANT



DOS



12 PIÈCES DU PATRON



- 1 Devant
- 2 Doublure de poche
- 3 Parementure de poche
- 4 Côté devant et poche
- 5 Parementure de braguette gauche
- 6 Braguette droite
- 7 Dos
- 8 Passant
- 9 Ceinture devant droit
- 10 Ceinture devant gauche
- 11 Coulisse dos
- 12 Guide pour élastique

PANTALON À DOS ÉLASTIQUÉ

Introduction à l'Ajustage du Patron et Conseils de Style

Parce que je veux que vous AIMIEZ ce que vous cousez, j'ai compris la méthode d'ajustage de patron de Palmer/Pletsch sur tous mes designs. La méthode a été développée par Pati Palmer et Marta Alto, et vous pouvez trouver des solutions pour tous les autres problèmes d'ajustage dans les livres Fit For Real People.



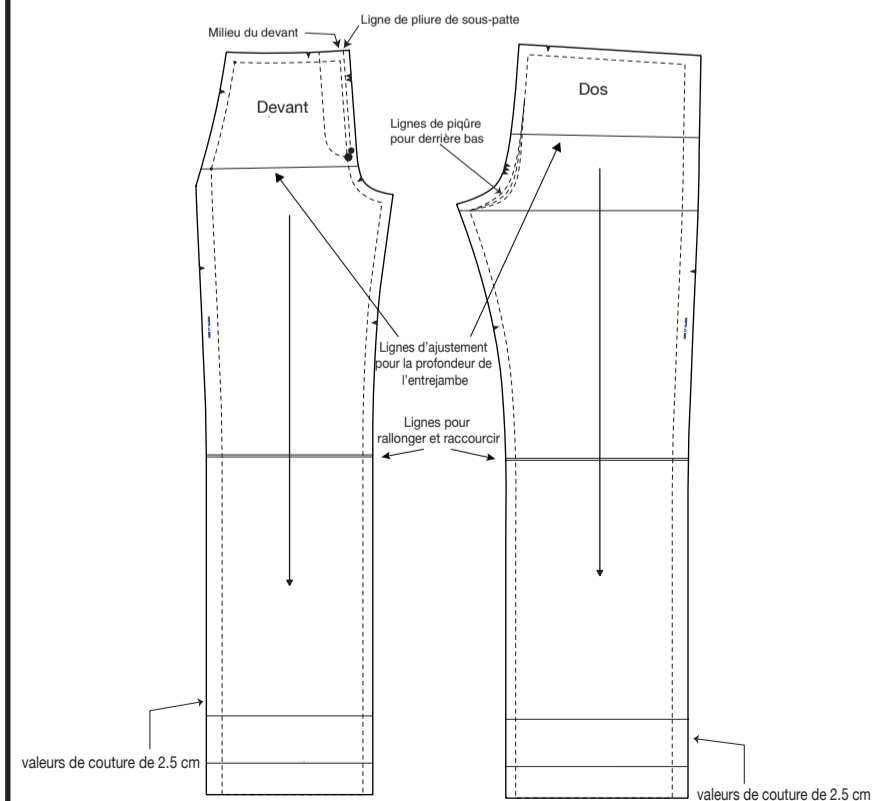
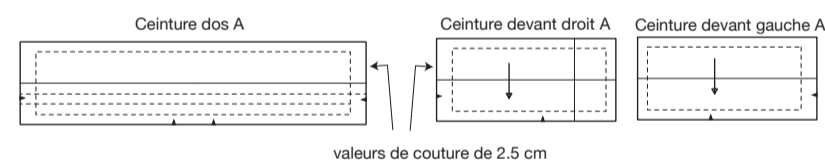
Suivez ces 4 étapes faciles :

- 1) Pressez le patron avec un fer à repasser à sec en réglage LAINE et coupez et faites adhérer le patron.
- 2) Essayez-le.
- 3) S'il ne s'ajuste pas bien, faites de modifications en utilisant les lignes de modification utiles imprimées sur le patron.
- 4) Après couper, épinglez le tissu ensemble et essayez avant de coudre.

Regardez d'autres versions de ce design et connectez-vous avec moi @melissawatsondesign sur Instagram. Le blog de Palmer/Pletsch, blog.palmerpletsch.com, contient des conseils de couture et de style supplémentaires pour les patrons de Melissa Watson et Palmer/Pletsch!

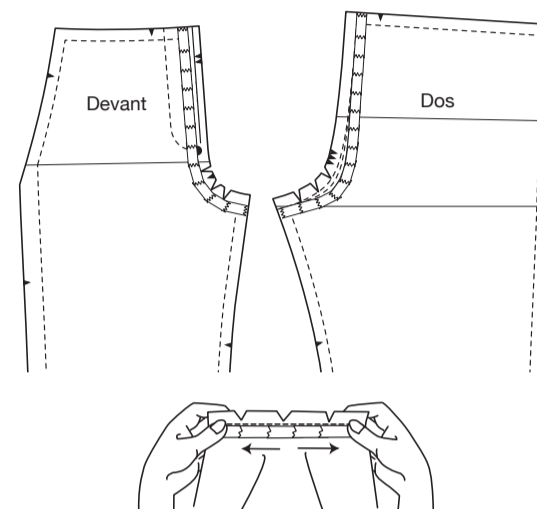
Ce patron a des instructions d'ajustage pour

- 1) Largeur de la taille et des hanches
- 2) Profondeur et longueur de l'entrejambe
- 3) Lignes de piqûre pour derrière bas

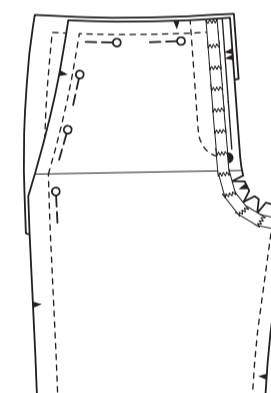


Préparez votre Papier de Soie pour l'Ajustage et Essayez-le

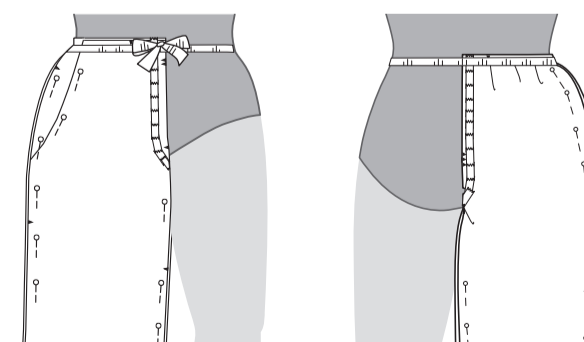
- A. Recoupez autour du pantalon devant, du côté devant et poche, et du dos.
- B. Pressez le papier à sec au réglage pour laine.
- C. Adhères l'entrejambe du DEVANT et DOS sur l'envers de la ligne de piqûre de la couture, comme illustré, pour éviter que le papier s'arrache. Assurez-vous que le patron soit fixé sur le fond de découpe avant d'adhérer. Utilisez du ruban adhésif Scotch™ Magic™ Tape de 1.3 cm. Utilisez des petits morceaux autour de la courbe et superposez les extrémités du ruban. (**Adhères le pantalon DOS à côté de la ligne de piqûre de l'entrejambe PLUS BASSE**).



- D. Crantez les courbes jusqu'à la ligne de piqûre mais PAS A TRAVERS LE RUBAN !
- E. Superposez le côté devant et le devant, en faisant coïncider les petits cercles, puis épinglez ensemble de sorte d'avoir un devant complet.



- F. Épinglez les pièces du papier envers contre envers. Nouez l'élastique de 1.3 cm autour de la taille et placez l'élastique environ à l'endroit où vous voulez que la PARTIE INFÉRIEURE de la ceinture reste ; celle-ci sera la couture où la ceinture rejoint le pantalon. Essayez le papier, pliez le papier sous l'élastique, en alignant la ligne de couture sur la partie inférieure de l'élastique. Comme il y a de l'ampleur extra sur le dos pour la coulisse de l'élastique dos, assurez-vous d'aligner les coutures latérales avec votre côté.

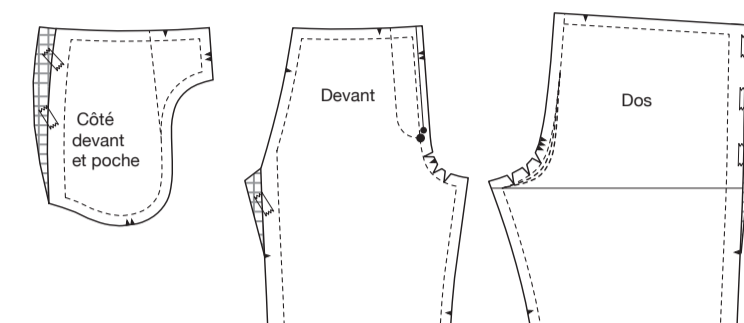


PS. Vous pouvez vous demander, où est ma taille ? La partie supérieure d'os des hanches est normale, mais quelques personnes veulent porter le pantalon plus haut ou plus bas. VOUS décidez où VOUS voulez le pan-

Ajustements de la Largeur de la Taille et des Hanches

TROP AJUSTÉ : si le milieu devant du pantalon n'arrive pas au milieu devant de votre corps, vous pouvez avoir besoin de plus de largeur de taille et / ou des hanches.

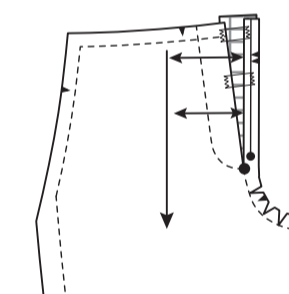
1. Enlevez les épingles de la couture latérale supérieure. Faites adhérer le papier sur les côtés. Coupez le patron assez large pour laisser des valeurs de couture de 2.5cm. La quantité ajoutée sur le devant doit être exactement la même que le dos.



S'il vous faut de la largeur dans la taille supérieure, n'ajoutez que sur cette zone. S'il vous faut de la largeur depuis la taille vers le bas jusqu'à la zone des cuisses, ajoutez le papier depuis la taille vers le bas sur les hanches/cuisses. Assurez-vous de faire les mêmes ajustements sur la parementure de poche et doublure de poche, si nécessaire.

2. Placez le côté devant sur le dessus du dos pour être sûr d'avoir ajouté la même aux deux.
3. Épinglez le devant et le dos uniformément sur une ligne de couture imaginaire, réessayez-les et laissez sortir les épingles jusqu'à ce que le milieu du devant et le milieu du dos du pantalon rencontrent les vôtres. C'est une question d'essai-erreur.

BONUS D'AJUSTAGE : une autre façon d'avoir plus d'ampleur à la taille si vous avez un VENTRE REBONDI est de couper la ligne du milieu du devant et la redresser pour qu'elle soit parallèle à la ligne du droit fil. Insérez du papier.

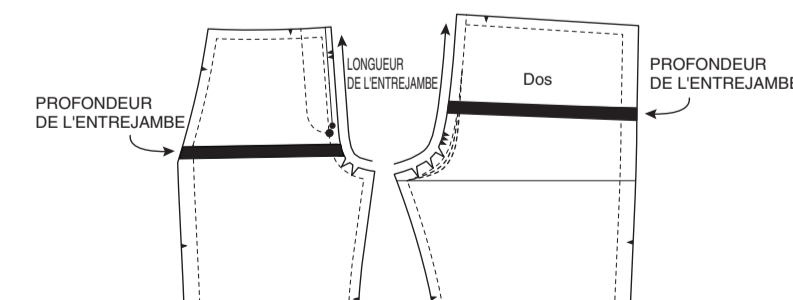


TROP AMPLE : il vous convient que le papier s'ajuste bien à votre corps parce que le tissu aura plus d'élasticité naturelle que le papier de soie.

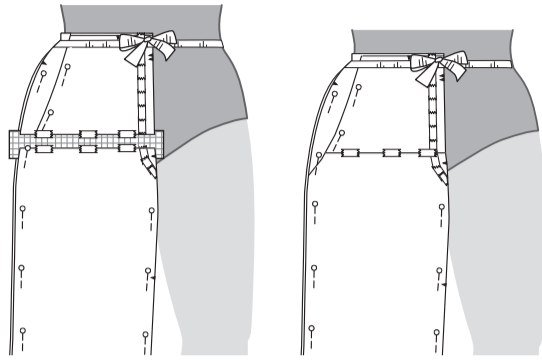
4. Si vous avez de l'ampleur supplémentaire sur la taille et les hanches, épinglez les coutures latérales plus profondes jusqu'à ce que le papier touche votre corps.

Longueur de l'Entrejambe et Ajustements de la Profondeur

TROP LONG OU COURT DANS L'ENTREJAMBE (PROFONDEUR) : l'entrejambe du patron doit être environ à 2cm de votre corps.

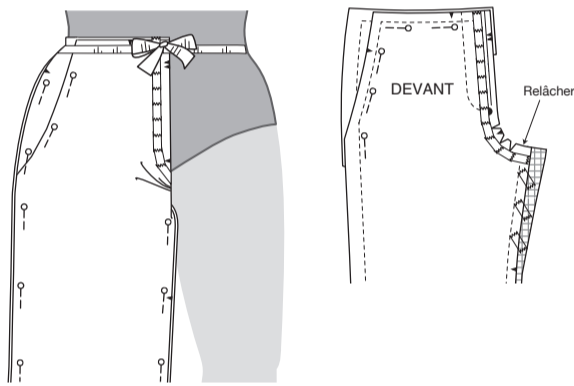


5. Coupez et étendez le **DEVANT** et le **DOS** uniformément pour rallonger ou pliez pour raccourcir jusqu'à ce que l'entrejambe soit confortable.

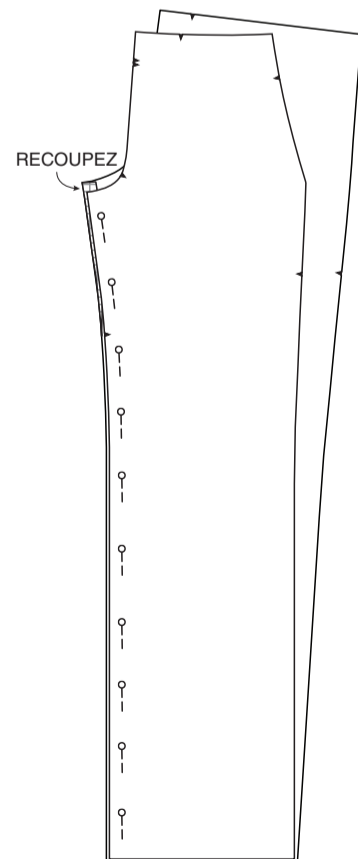


SOURIRES DANS L'ENTREJAMBE (TROP PEU DE LONGUEUR) : une fois la profondeur de l'entrejambe soit bien, c'est-à-dire qu'elle ne soit pas ni trop longue ni trop courte, mais vous regardez des plis sur la couture intérieure, connues comme « Sourires », sur le devant ou le dos, relâchez la couture intérieure jusqu'à ce qu'elles aient disparu. Au moment de la faire, vous ajouterez à la **LONGUEUR DE L'ENTREJAMBE**.

6. Enlevez les épingles de la couture intérieure et ajoutez du papier à l'entrejambe devant ou dos, là où vous en avez besoin, jusqu'à la cuisse et réessayez-le. Graduellement vous enlèverez les épingles jusqu'à ce que les sourires aient disparu.

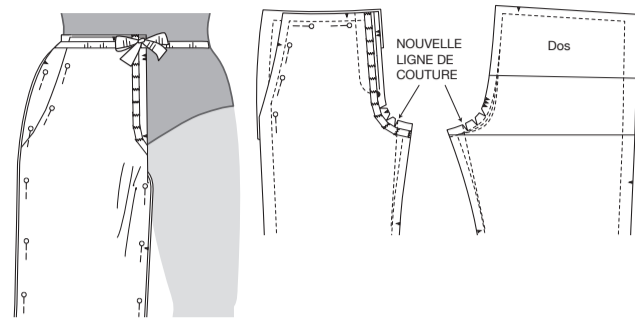


7. Si vous avez beaucoup ajouté à une couture intérieure et pas à l'autre, faites coïncider les jambes à la ligne d'ourlet et si elle est inégale à la partie supérieure, recoupez la plus longue pour la faire coïncider avec la plus courte.



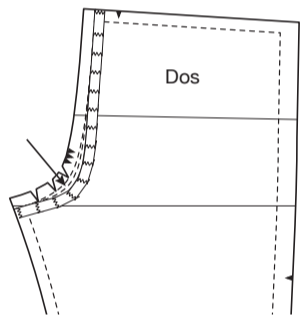
FRONCEMENTS DANS L'ENTREJAMBE (TROP DE LONGUEUR) :

8. S'il y a de l'ampleur/des faux plis traïnants verticaux dans le devant et/ou le dos, reprenez la couture intérieure jusqu'à ce que l'ampleur ait disparu.



Ajustement pour Donner de la forme à la Courbe pour lever le dos-Derrière bas

Si vous avez un derrière plus plat mais que vous avez également une taille longue, il peut être avantageux pour vous d'utiliser la ligne de piqûre moyenne ou basse pour lever le dos. Ceci donne forme à la courbe pour mieux ajuster les courbes. Il vous faudra vérifier cela une fois que vous avez fait les autres ajustements. Vous pouvez cranter la ligne plus basse et l'essayer. Si elle s'ajuste bien, elle sera votre ligne de piqûre. Sinon, vous pouvez l'adhérer de nouveau sur la ligne du milieu ou la plus haute.



FÉLICITATIONS ! VOUS AVEZ AJUSTÉ VOTRE PANTALON !

Juste un rappel, assurez-vous de vérifier que la longueur vous convient et que la largeur de la jambe est à votre préférence. Ce sont vraiment des choix de style que vous pouvez faire vous-même !

Bisous,
Melissa

PLANS DE COUPE

Indique: pointe de poitrine, ligne de taille, de hanches et/ou avant-bras. Ces mesures sont basées sur la circonférence du vêtement fini. (Mesures du corps + Aisance confort + Aisance mode) Ajuster le patron si nécessaire.

Les lignes épaisses sont les **LIGNES DE COUPE**, cependant, des rentrés de 15mm sont compris, sauf si indiqué différemment. Voir **EXPLICATIONS DE COUTURE** pour largeur spécifiée des rentrés.

Choisir le(s) plan(s) de coupe selon modèle/largeur du tissu/taille. Les plans de coupe indiquent la position approximative des pièces et peut légèrement varier selon la taille du patron.

Les plans de coupe sont établis pour tissu avec/sans sens. Pour tissu avec sens, pelucheux ou certains imprimés, utiliser un plan de coupe **AVEC SENS**.

ENDROIT DU PATRON	ENVERS DU PATRON	ENDROIT DU TISSU	ENVERS DU TISSU
-------------------	------------------	------------------	-----------------

- S/T = SIZE(S)/TAILLE(S)
- * = WITH NAP/AVEC SENS
- S/L = SELVAGE(S)/LISIÈRE(S)
- AS/TT = ALL SIZE(S)/TOUTES TAILLE(S)
- ** = WITHOUT NAP/SANS SENS
- F/P = FOLD/PLIURE
- CF/PT = CROSSWISE FOLD/PLIURE TRAME

Disposer le tissu selon le plan de coupe. Si ce dernier indique...

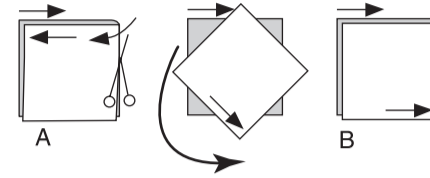
SIMPLE ÉPAISSEUR - Placer l'endroit sur le dessus. (Pour fausse fourrure, placer le tissu l'endroit dessous.)

DOUBLE ÉPAISSEUR

AVEC PLIURE - Placer endroit contre endroit.

* **SANS PLIURE** - Plier le tissu en deux sur la **TRAME**, endroit contre endroit. Couper à la pliure, de lisière à lisière (A). Placer les 2 épaisseurs dans le même sens du tissu, endroit contre endroit (B).

DROIT FIL - A placer sur le droit fil du tissu, parallèlement aux lisières ou au pli. Pour plan "avec sens", les flèches seront dirigées dans la même direction. (Pour fausse fourrure, placer la pointe de la flèche dans le sens descendant des poils.)



PLIURE - Placer la ligne du patron exactement sur la pliure **NE JAMAIS COUPER** sur cette ligne.

Si la pièce se présente ainsi.

• Couper d'abord les autres pièces, réservant du tissu (A). Plier le tissu et couper la pièce sur la pliure, comme illustré (B).



★ Couper d'abord les autres pièces, réservant pour la pièce en question. Déplier le tissu et couper la pièce sur une seule épaisseur.

Couper régulièrement les pièces le long de la ligne de coupe indiquée pour la taille choisie, coupant les crans vers l'extérieur.

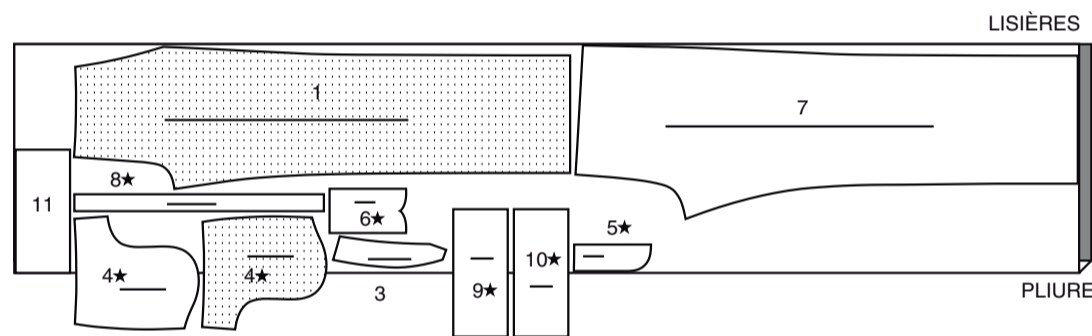
Marquer repères et lignes avant de retirer le patron. (Pour fausse fourrure, marquer sur l'envers du tissu.)

NOTE: Les parties encadrées avec des pointillées sur les plans de coupe (a! b! c!) représentent les pièces coupées d'après les mesures données.

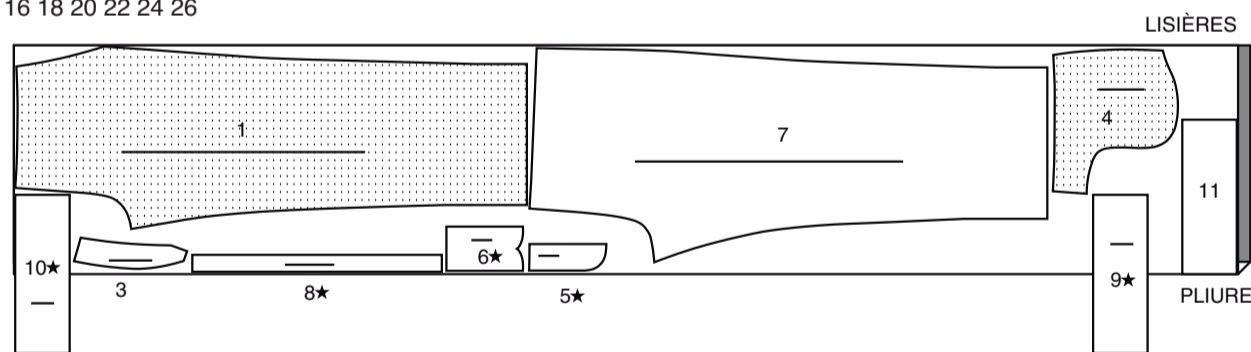
PANTALON

utilisez les pièces : 1 3 4 5 6 7 8 9 10 11

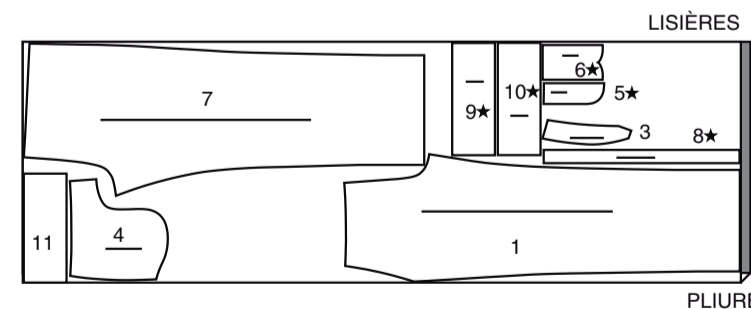
115 cm
avec sens
tailles 8 10 12 14



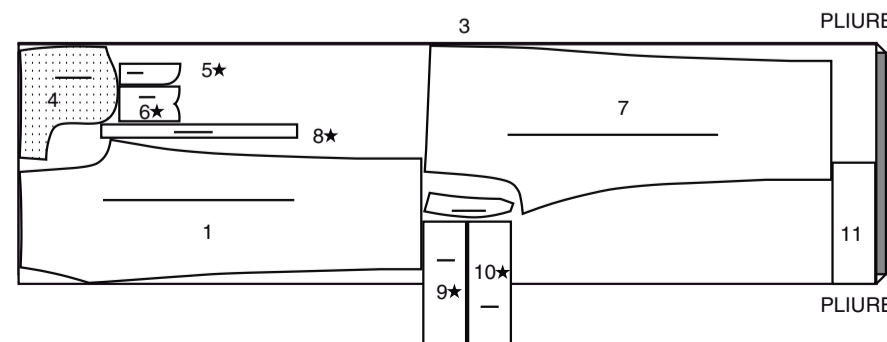
115 cm
avec sens
tailles 16 18 20 22 24 26



150 cm
avec sens
tailles 8 10 12 14 16 18 20



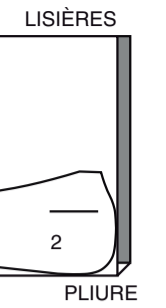
150 cm
avec sens
tailles 22 24 26



DOUBLURE

utilisez la pièce : 2

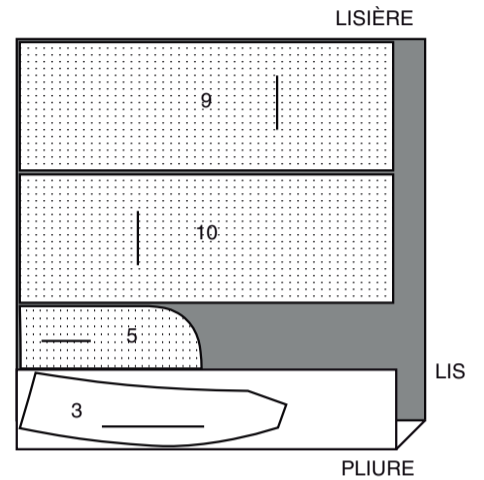
115 cm
sans sens
toutes les tailles



ENTOILAGE

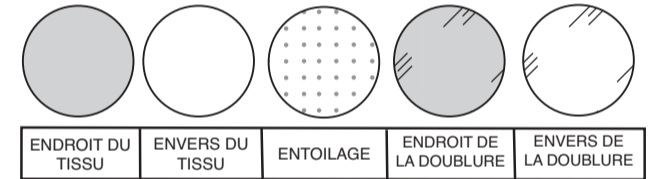
utilisez les pièces : 3 5 9 10

51 cm
toutes les tailles



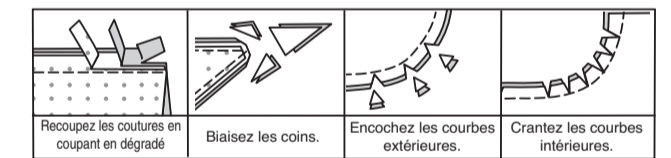
INFORMATION DE COUTURE

LÉGENDE DES CROQUIS



VALEURS DE COUTURE

Utilisez des valeurs de couture de 1.5 cm sauf indiqué différemment.



ÉPINGLER ET AJUSTER

Epinglez ou bâtissez les coutures, **ENDROIT CONTRE ENDROIT**, en faisant coïncider les encoches. Ajustez le vêtement avant de piquer les coutures principales.

PRESSER

Pressez les valeurs de couture ensemble; puis ouvrez-les au fer sauf indiqué différemment. Crantez-les si nécessaire de sorte qu'elles restent à plat.

GLOSSAIRE

Les termes techniques, imprimés en **CARACTÈRES GRAS** au cours de l'assemblage, sont expliqués ci-dessous.

PIQUER LE BORD/PIQUER AU BORD – Piquer près du bord fini ou de la couture.

FINIR - Piquer à 6 mm du bord non fini et finir avec une des méthodes suivantes : (1) couper aux ciseaux à denteler OU (2) surfiler OU (3) replier le long de la piqûre et piquer près de la pliure OU (4) Finir à la surjeteuse.

FACULTATIF POUR LES OURLETS : Si désiré, poser un extra-fort (ruban bordure).

SOUS-PIQUER – Déplier la parementure ou au-dessous du vêtement ; piquer sur la valeur de couture près de la couture.

LES PIÈCES DU PATRON SERONT IDENTIFIÉES PAR DES NUMÉROS LA PREMIÈRE FOIS QU'ELLES SERONT UTILISÉES.

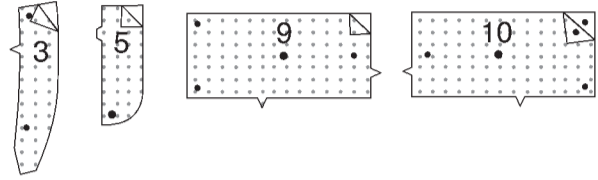
PIQUER LES COUTURES ENDROIT CONTRE ENDROIT, SAUF INDIQUÉ DIFFÉREMMENT.

INSTRUCTIONS DE COUTURE

PANTALON

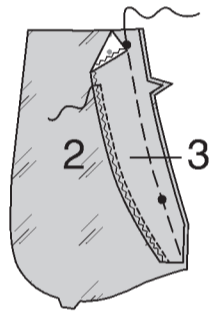
Entoilage

Faites adhérer l'ENTOILAGE sur l'ENVERS de chaque pièce correspondante en TISSU, en suivant la notice d'utilisation.

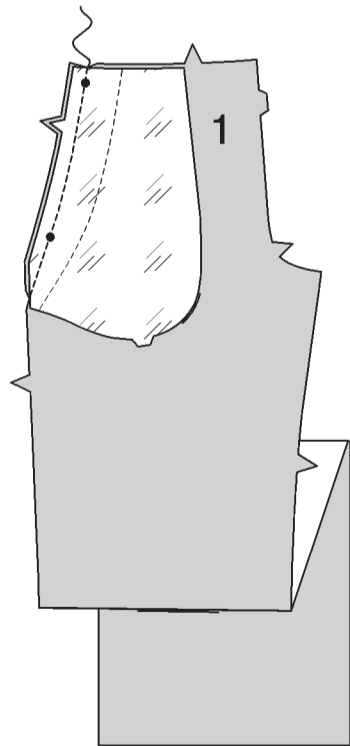


Devant et dos

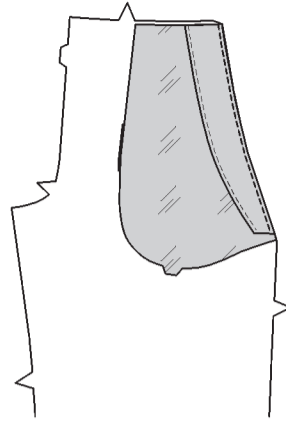
FINISSEZ le long bord sans encoche de la PAREMENTURE DE POCHE (3). Ayant l'ENDROIT vers le haut, épinglez la parementure de poche sur la DOUBLURE DE POCHE (2), en faisant coïncider les encoches et les petits cercles. Bâti- sez. Piquez près du bord fini de la parementure de poche.



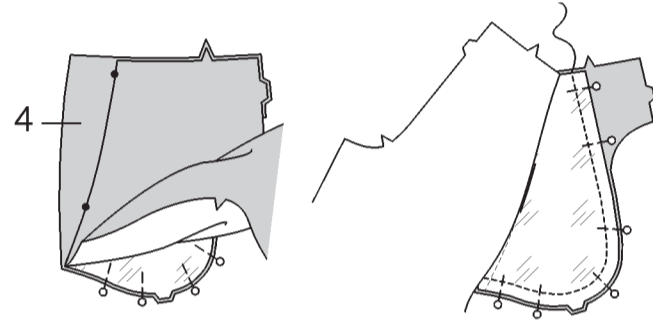
Piquez la doublure de poche sur le bord supérieur du côté du DEVANT (1), en faisant coïncider les encoches et les petits cercles. Égalisez.



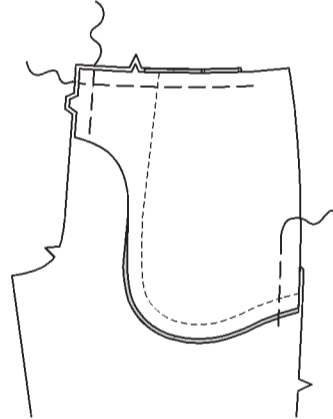
SOUS-PIQUEZ la parementure/doublure de poche. Re- tournez la poche vers l'intérieur. Pressez.



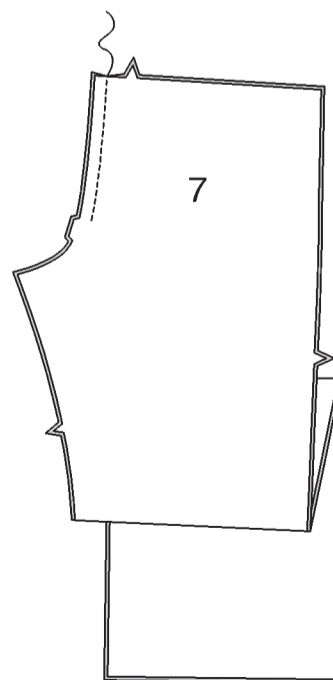
Ayant l'ENDROIT vers le haut, épinglez le devant sur le CÔTÉ DEVANT ET POCHE (4), en faisant coïncider les encoches, les petits cercles. Soulevez le devant et épinglez en- semble les bords du fond de poche, ayant la ligne de couture de la doublure de poche le long de la ligne de piqûre sur le côté devant et poche. En maintenant le devant libre, piquez ensemble les bords extérieurs, continuez à piquer sur la ligne de piqûre.



Épinglez ensemble les bords devant du devant et côté de- vant et de la poche. Bâti- sez le long du milieu du devant. Bâti- sez ensemble le bord supérieur et du côté.



Piquez la couture du milieu du dos dans le DOS (7) au- dessus de l'encoche triple.



Fermeture à Glissière avec Braguette sur le Devant

Réalisez la braguette devant comme suit :

A- Piquez les pièces du devant ensemble au niveau du milieu devant entre le grand cercle et l'encoche.

B- Repliez le bord de l'ouverture du devant droit sur la ligne de pliure ; pressez.

C- Placez la fermeture fermée (vers le haut) sous le bord de l'ouverture du devant droit, ayant le bord pressé près des dents de la fermeture et l'arrêt de fermeture supérieur à 3 mm au-dessous de la ligne de couture de la taille. En utilisant un pied à fermeture, bâtissez près du bord pressé.

D- ENVERS CONTRE ENVERS, pliez la BRAGUETTE DROITE (6) en deux dans le sens de la longueur, ayant les bords non finis au même niveau. Bâti- sez les bords non finis.

E- Sur l'ENVERS, épinglez la braguette droite sur le bord de l'ouverture du devant droit (par-dessus la fermeture), en faisant coïncider les encoches et les petits cercles, ayant les bords non finis au même niveau. Bâti- sez le long du bâti précédent pour la fermeture à glissière.

F- Sur l'ENDROIT, en utilisant un pied à fermeture, piquez près du bord pressé du devant à travers toute l'épaisseur.

G- FINISSEZ le bord extérieur de la PAREMENTURE DE BRAGUETTE GAUCHE (5). Épinglez la parementure de braguette sur le bord de l'ouverture du devant gauche, en faisant coïncider les encoches et les grands cercles. Piquez, en arrêtant au grand cercle. Égalisez. **SOUS-PIQUEZ** la parementure de braguette. Retournez la parementure vers l'intérieur. Pressez.

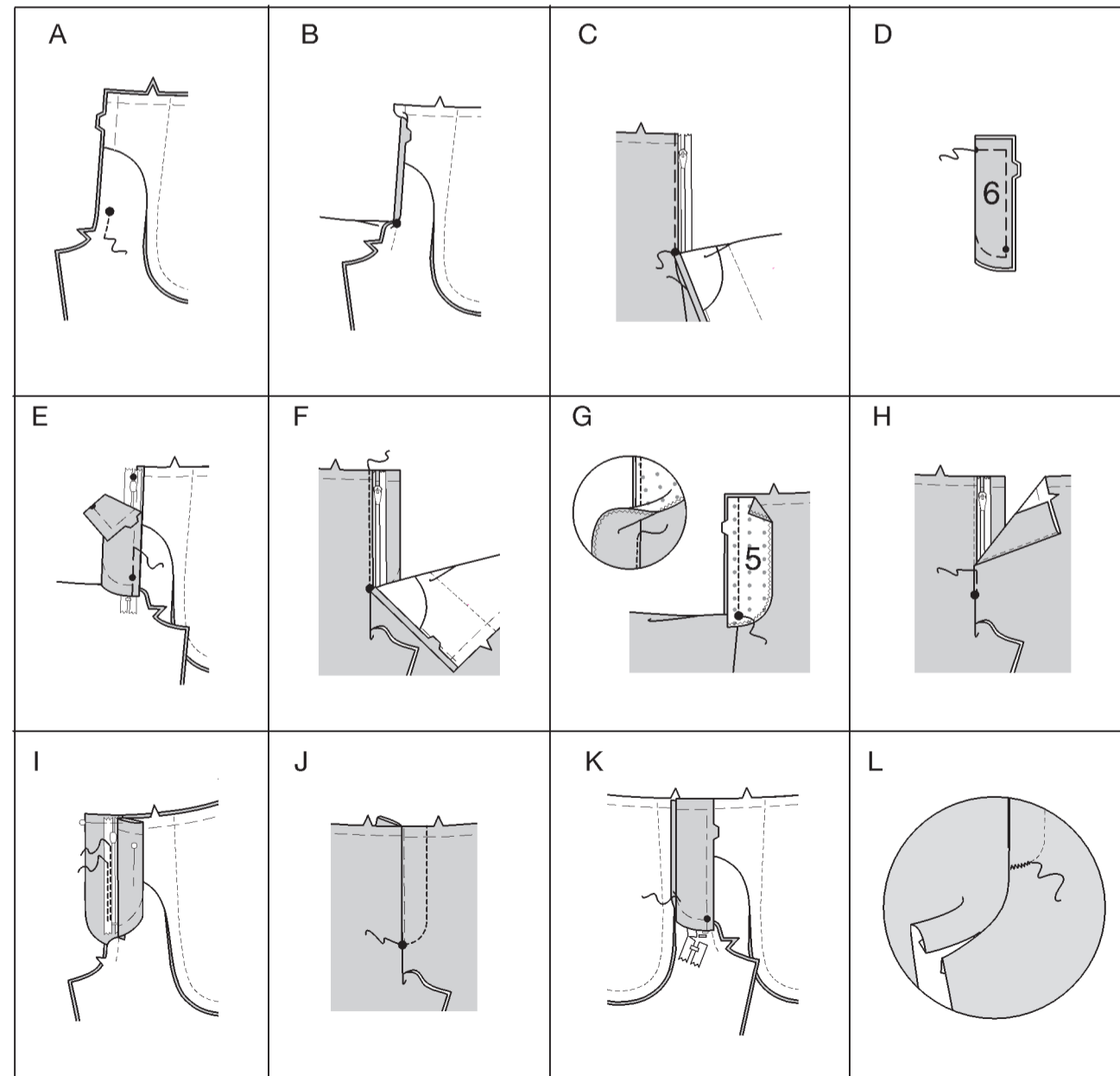
H- Superposez le devant gauche au droit, en faisant coïncider les milieux. Bâti- sez près du bord à travers toute l'épaisseur.

I- Épinglez la braguette droite en l'écartant. Dépliez la parementure de braguette. Épinglez le ruban de la fermeture restant sur la parementure de braguette, en maintenant les devant libres. En utilisant un pied à fermeture, piquez sur place près des dents et au centre du ruban de la fermeture.

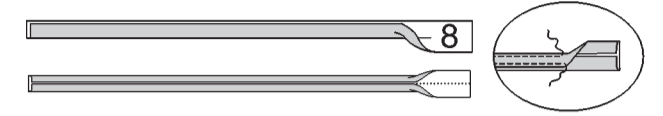
J- Rabattez la parementure. Sur l'endroit, piquez le devant gauche le long de la ligne de piqûre, en maintenant la braguette droite libre.

K- Retournez la braguette droite en place. Sur l'envers, fixez à la main la braguette et la parementure ensemble sur le bord inférieur, comme illustré. Recoupez l'excédent de ruban de la fermeture au même niveau que le bord inférieur de la braguette, si nécessaire.

L- Si vous désirez, sur l'endroit, piquez une barrette de renfort sur l'extrémité inférieure de la braguette à travers toute l'épaisseur.



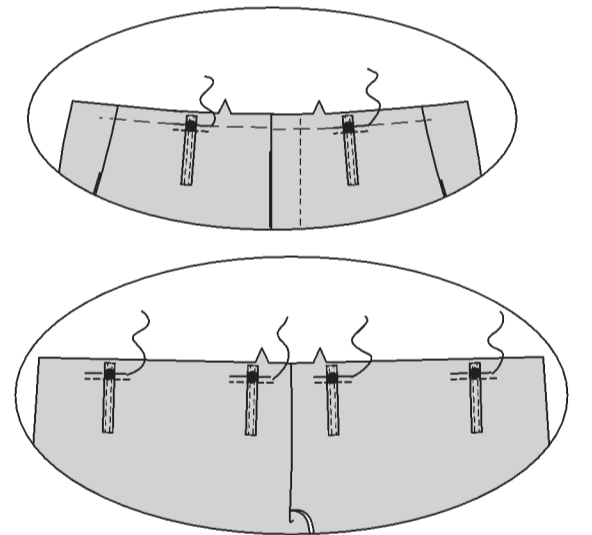
Pliez le PASSANT (8) en deux dans le sens de la longueur ENVERS CONTRE ENVERS. Pressez. Dépliez les longs bords du passant et retournez-les sur l'EN- VERS de sorte qu'ils se rejoignent sur le pli. Pressez. Pliez le passant en deux dans le sens de la longueur, en amenant les bords pressés l'un sur l'autre. Piquez près des deux longs bords.



Coupez six passants de 10 cm de longueur chacun.

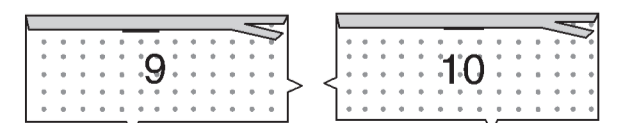


Épinglez une extrémité du passant sur le devant et le dos, en centrant par-dessus les grands cercles et ayant les bords non finis au même niveau. Bâti- sez. Piquez les passants sur le devant et le dos à 6 mm au-dessous de la ligne de couture.

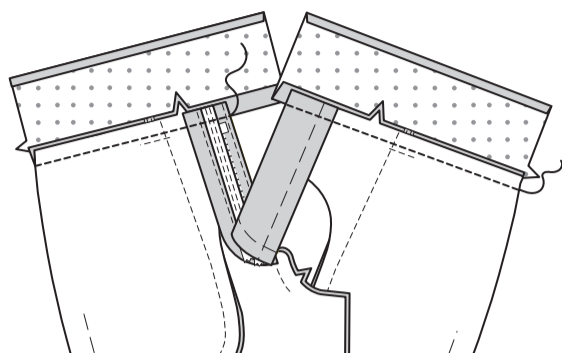


Ceinture Devant et Coulisse Dos

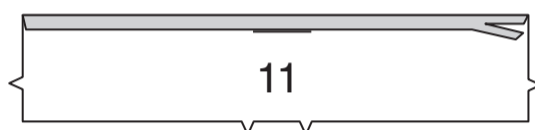
Rentrez des valeurs de couture de 1.5 cm sur le long bord sans encoche de la CEINTURE DEVANT DROIT (9) et de la CEINTURE DEVANT GAUCHE (10). Pressez. Recoupez le bord pressé à 1 cm.



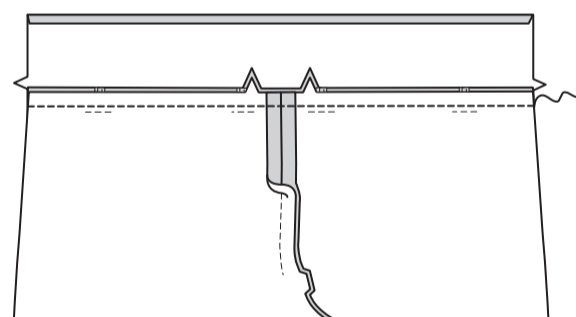
Épinglez la ceinture devant droit et la ceinture devant droit et devant gauche sur le devant gauche, **ENDROIT CONTRE ENDROIT**, en faisant coïncider les encoches et les milieux du devant. Piquez. Pressez la couture vers la ceinture.



Rentrez une valeur de couture de 1.5 cm sur le long bord sans encoche de la **COULISSE DOS** (11). Pressez. Recoupez le bord pressé à 1 cm.

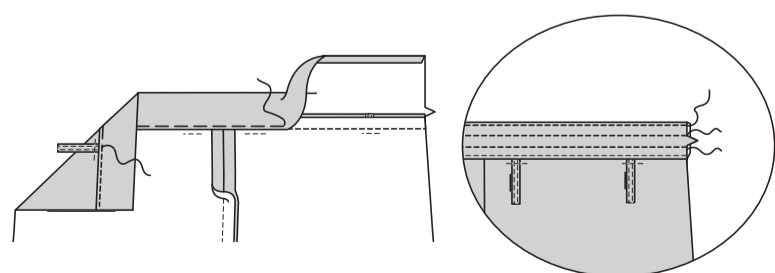


Épinglez la coulisse sur le dos, **ENDROIT CONTRE ENDROIT**, en faisant coïncider les encoches et les milieux du dos. Piquez. Pressez la couture vers la coulisse.

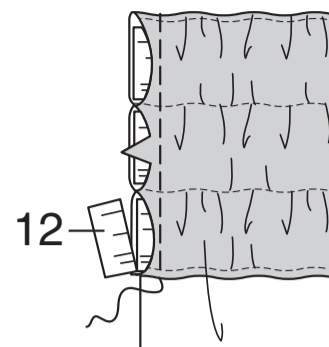


Pliez la coulisse le long de la ligne de pliure, **ENVERS CONTRE ENVERS**, en épingleant le bord pressé par-dessus la couture. Bâtessez près du bord pressé.

Sur l'**ENDROIT**, piquez le long du bâti. **PIQUEZ LE BORD** sur le bord supérieur de la coulisse. Pour former les casiers pour l'élastique, piquez la coulisse le long des lignes de piqûre.

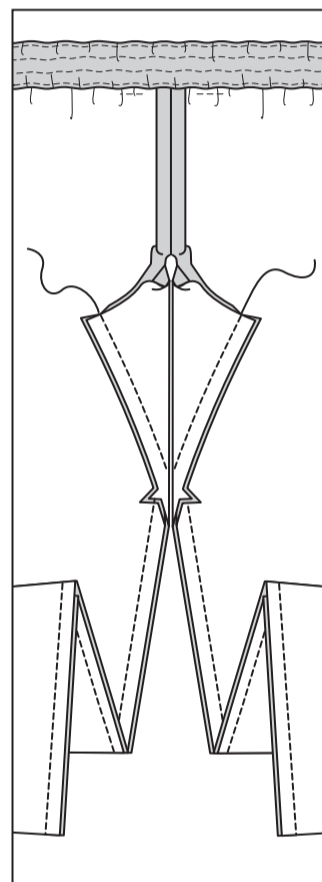


Coupez trois morceaux d'élastique en utilisant le **GUIDE POUR ÉLASTIQUE** (12). Insérez l'élastique dans la coulisse ayant les extrémités au même niveau que les bords du côté. Bâtessez à travers les extrémités. Pour réduire le volume, tirez sur les extrémités de l'élastique et recoupez l'excédent.

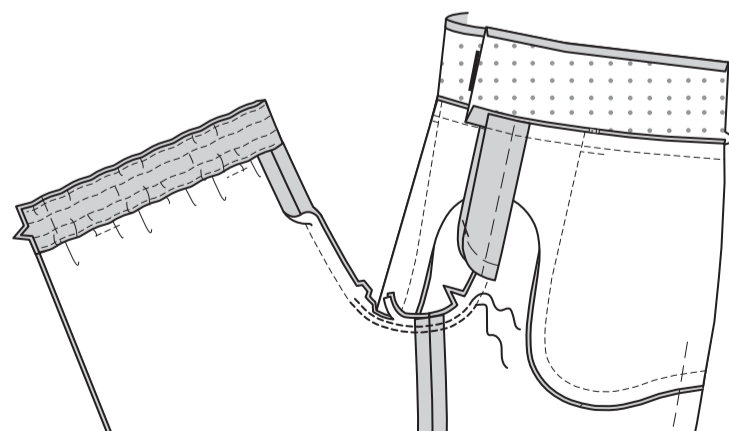


Coutures Restantes

Épinglez le dos et le devant sur les coutures intérieures de la jambe, en faisant coïncider les encoches. Piquez.

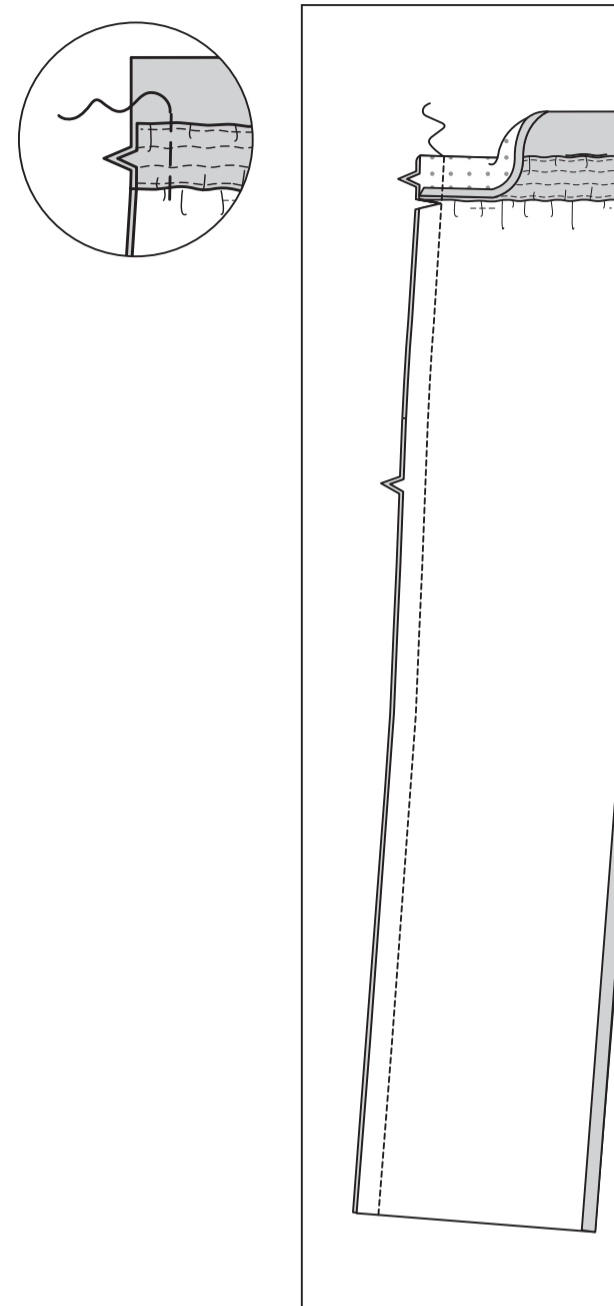


ENDROIT CONTRE ENDROIT, épinglez la couture restante de l'entrejambe, en faisant coïncider les encoches et les coutures intérieures de la jambe. Piquez entre les encoches, puis piquez à 6 mm des valeurs de couture. Recoupez près de la seconde piqûre.

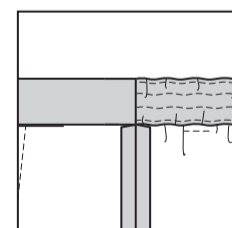


FIT TIP : épinglez le devant et le dos sur les côtés, **ENVERS CONTRE ENVERS**. Les coutures du côté ont des valeurs de couture de 2.5 cm pour faire des ajustements. Essayez le pantalon pour vous assurer que la taille est confortable. Ajustez l'élastique si nécessaire.

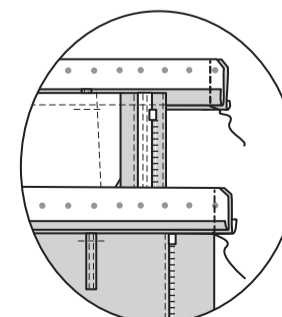
Épinglez le dos et le devant sur les côtés, **ENDROIT CONTRE ENDROIT**, ayant le bord supérieur de la coulisse dos sur la ligne de pliure sur les ceintures du devant. Bâtessez. Pliez les ceintures du devant sur la ligne de pliure, **ENDROIT CONTRE ENDROIT**, par-dessus la coulisse dos. Piquez toute la couture du côté. Crantez les valeurs de couture au-dessous de la coulisse. Recoupez les valeurs de couture à 1.5 cm, si nécessaire.



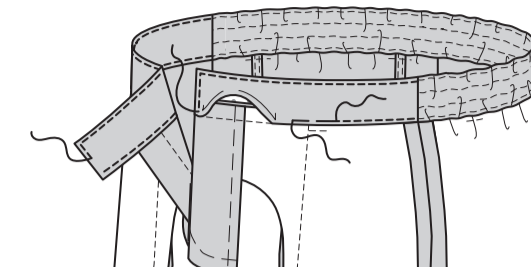
Retournez les ceintures vers l'**INTÉRIEUR**, en retournant la couture au-dessus du cran vers le devant. Ouvrez les coutures au fer au-dessous du cran.



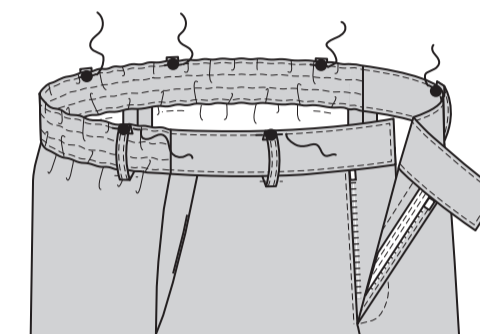
Pliez les extrémités du devant de la ceinture sur la ligne de pliure, **ENDROIT CONTRE ENDROIT**, épinglez. Piquez les extrémités. Biaisiez les coins.



Retournez la ceinture devant à l'**ENDROIT**. Pressez. Épinglez les bords pressés des ceintures devant par-dessus la couture. Bâtessez. **PIQUEZ LE BORD** sur les bords supérieur, du devant et inférieur des ceintures devant, en maintenant les passants libres.

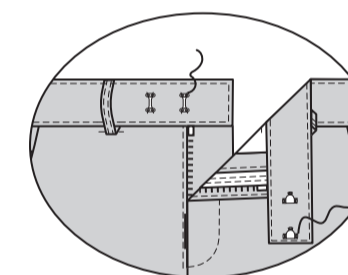


Rentrez 6 mm sur les extrémités restantes des passants. Pressez. Épinglez les extrémités sur le bord supérieur des ceintures devant et la coulisse dos, en centrant par-dessus les grands cercles. Piquez près du bord des passants.

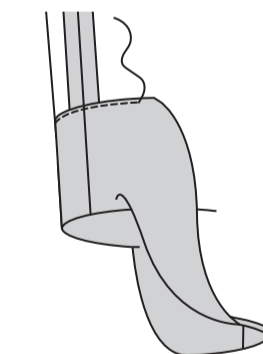


Finition

Cousez les crochets sur la ceinture, comme illustré.



Repliez 6 mm sur le bord inférieur du pantalon. Pressez. Retournez le bord inférieur du pantalon vers l'**INTÉRIEUR** le long de la ligne de pliure supérieure pour le revers. Pressez. Piquez l'ourlet en place près du bord inférieur pressé de l'ourlet.



Pour former le revers, retournez le bord inférieur du pantalon le long de la ligne de pliure inférieure pour l'ourlet vers l'**EXTÉRIEUR**. Pressez. Pour fixer le revers en place, sur l'**ENDROIT**, étendez les coutures de la jambe aux doigts jusqu'à ce que la piqûre précédente soit visible. Piquez sur la partie supérieure de la piqûre précédente à 1.5 cm de la partie supérieure du revers.

