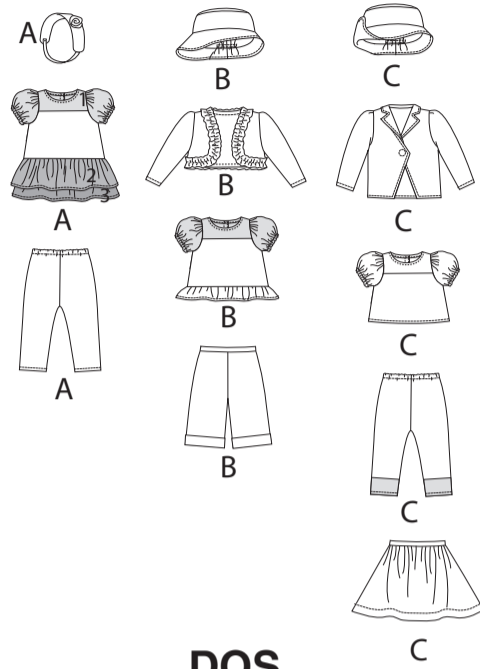
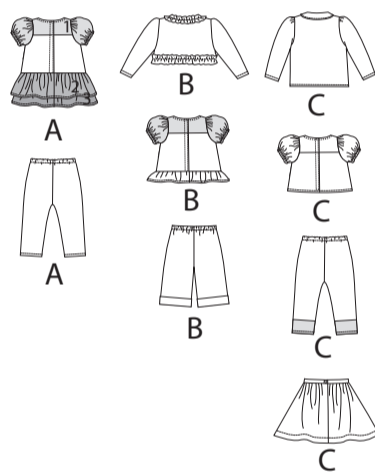


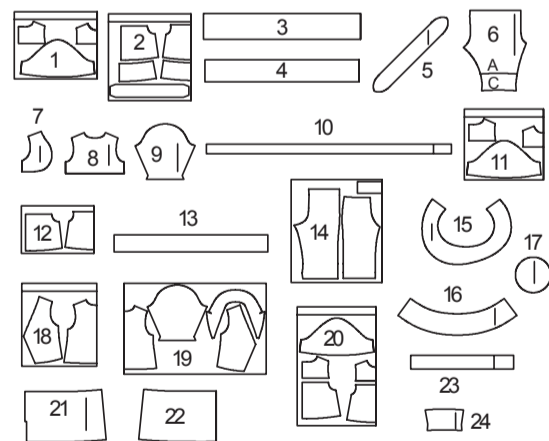
DEVANT



DOS



24 PIÈCES DU PATRON



- 1 ROBE A
- 2 ROBE A
- 3 VOLANT A
- 4 VOLANT INFÉRIEUR A
- 5 FLEUR A
- 6 DEVANT ET DOS A C
- 7 DEVANT B
- 8 DOS B
- 9 MANCHE B
- 10 VOLANT B
- 11 HAUT B
- 12 HAUT B
- 13 VOLANT B
- 14 PANTALON
- 15 BORD B C
- 16 FOND B C
- 17 HAUT B C
- 18 VESTE C
- 19 VESTE C
- 20 HAUT C
- 21 JUPE DOS C
- 22 JUPE DEVANT C
- 23 CEINTURE C
- 24 BANDE C

MARQUES DU PATRON

FLÈCHE DU DROIT-FIL: Posez sur le droit-fil du tissu parallèle à la lisière ou à la pliure.

LIGNE DE PLIURE: Placez la ligne sur la pliure du tissu.

MARQUE DE BOUTONNIÈRE: Indique la longueur exacte et l'emplacement des boutons.

MARQUE DE BOUTON: Indique l'emplacement du bouton.

ENCOCHES ET SYMBOLES: Pour faire coïncider les coutures et les détails d'assemblage.

Indique la Ligne de Poitrine, Ligne de Taille, les Hanches et/ou le Tour de Bras. Les Mesures font référence à la circonférence du Vêtement Fini (Mesures du corps + Aisance du port + Aisance du design). Ajustez le patron si nécessaire. La mesure ne comprend pas les plis, les pinces et les valeurs de couture.

VALEUR DE COUTURE COMPRISE: 1.5cm, sauf différemment indiqué, mais pas imprimé sur le patron.

ADAPTER SI NÉCESSAIRE

Allongez ou raccourcissez aux lignes d'ajustement (=) ou où il est indiqué sur le patron. S'il faut ajouter une longueur considérable, vous pouvez acheter du tissu supplémentaire.

POUR RACCOURCIR: Pliez le long de la ligne d'ajustement. Faire une pliure la moitié de la quantité nécessaire. Adhère en place.

POUR ALLONGER: Coupez entre les lignes d'ajustement. Étendez la quantité nécessaire, en tenant les bords parallèles. Adhère sur le papier.

Lorsque les lignes de Modification ne se trouvent pas sur le patron, allongez ou raccourcissez au bord inférieure.

COUPER ET MARQUER

RÉTRÉCISSEZ LE TISSU qui n'est pas étiqueté prérétréci. Repassez.

ENTOUREZ LE PLAN DE COUPE pour le Modèle, la Taille, la Largeur du Tissu.

Utilisez les plans de coupe **AVEC SENS** pour les tissus à motif ayant un sens, sens, poil ou surfaces nuancées. Puisque la plupart de tissus de tricot ont la surface nuancée, on utilise un plan de coupe avec sens.

Pour les **ÉPAISSEURS DOUBLES (AVEC PLIURE)**, pliez le tissu droit contre droit.

* **ÉPAISSEURS DOUBLES (SANS PLIURE)** - Pour les tissus avec sens, pliez le tissu transversalement, endroit contre endroit. Marquez comme illustré. Coupez le long de la pliure transversale du tissu (A). Retournez l'épaisseur supérieure sur 180° pour que les flèches aillent dans la même direction et posez-la sur l'épaisseur inférieure, endroit contre endroit (B).

Pour une **ÉPAISSEUR SIMPLE** - Posez le tissu, endroit vers le haut. (Pour les Tissus à Fourrure, placez le poil vers le bas).

★ Coupez d'abord les autres pièces, en laissant assez de tissu pour couper cette pièce. Ouvrez le tissu. Pour les pièces "Coupez 1", coupez la pièce une fois sur une épaisseur simple avec la pièce vers le haut sur l'endroit du tissu.

La pièce du patron peut avoir des lignes de coupe pour plusieurs tailles. Choisissez la ligne de coupe correcte ou les pièces de patron pour votre taille.

Avant de **COUPER**, placez toutes les pièces sur le tissu selon le plan de coupe. Épinglez. (Les plans montrent l'emplacement approximatif des pièces de patron, lequel peut varier selon la taille du patron). Coupez **EXACTEMENT**, en maintenant les encoches vers l'extérieur.

Avant d'enlever le patron, **REPORTEZ LES MARQUES** et les lignes d'assemblage sur l'Envers du Tissu, en utilisant la méthode à Épingles et à Craie ou le Papier à Calquer et la Roulette de Couturière. Les marques nécessaires sur l'endroit du tissu doivent être faites au fil.

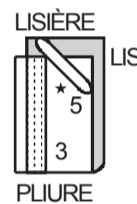
NOTE: Les parties encadrées avec des pointillées (a! b! c!) dans les plans représentent les pièces coupées selon les mesures données.

PLANS DE COUPE

CONTRASTE 2 A (Volant supérieur de la robe & Fleur)

utilisez les pièces : 3 5

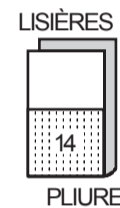
115, 150 cm sans sens



PANTALON B

utilisez la pièce : 14

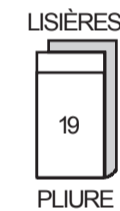
115, 150 cm sans sens



VESTE C

utilisez la pièce : 19

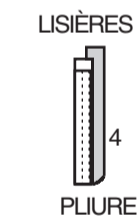
115, 150 cm avec ou sans sens



CONTRASTE 3 A (Volant inférieur de la robe)

utilisez la pièce : 4

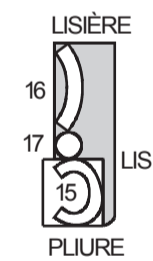
115, 150 cm sans sens



CHAPEAU B, C

utilisez les pièces : 15 16 17

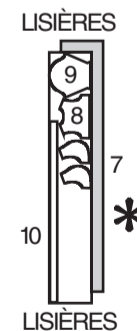
115, 150 cm avec ou sans sens



BOLÉRO B

utilisez les pièces : 7 8 9 10

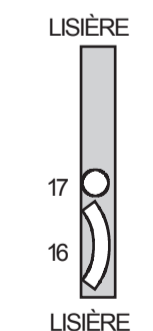
115 cm avec ou sans sens



DOUBLURE DE CHAPEAU B, C

utilisez les pièces : 15 16 17

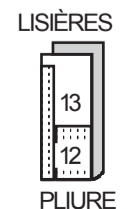
115 cm



CONTRASTE B (Haut & Volant)

utilisez les pièces : 12 13

115, 150 cm sans sens



ENTOILAGE THERMOCO-LLANT B, C

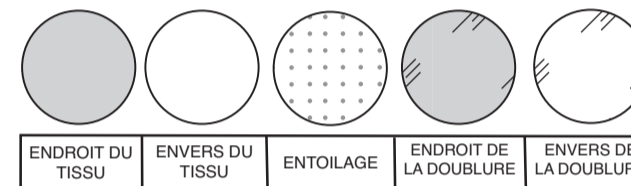
utilisez la pièce : 15

46, 51 cm



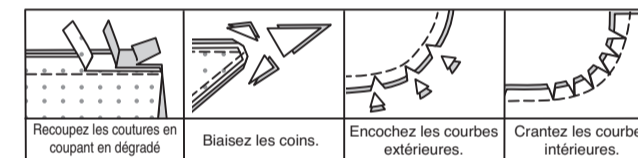
INFORMATION DE COUTURE

LÉGENDE DES CROQUIS



VALEURS DE COUTURE

Utilisez des valeurs de couture de 6 mm sauf indiqué différemment.



ÉPINGLER ET AJUSTER

Épinglez ou bâtissez les coutures, ENDROIT CONTRE ENDROIT, en faisant coïncider les encoches. Ajustez le vêtement avant de piquer les coutures principales.

PRESSER

Pressez les valeurs de couture ensemble; puis ouvrez-les au fer sauf indiqué différemment. Crantez-les si nécessaire de sorte qu'elles restent à plat.

GLOSSAIRE

Les termes de couture imprimés en **CARACTÈRES GRAS** ont l'aide d'une Vidéo de Tutoriel de couture. Scannez le **CODE QR** pour regarder les vidéos :

PIQUER LE BORD/PIQUER AU BORD – Piquer près du bord fini ou de la couture.

FINIR - Piquer à 6 mm du bord non fini.

FRONCER - En travaillant sur l'endroit du tissu, à grands points, piquez, puis piquez sur la ligne de couture et de nouveau à 3 mm de la valeur de couture. Tirez sur le fil de fronces pour ajuster.

OURLET ÉTROIT – Replier l'ourlet, presser en répartissant l'ampleur si nécessaire. Déplier l'ourlet. Replier de nouveau en faisant coïncider le bord non fini avec la pliure ; presser. Replier le long du pli ; piquer.

POINTS COULÉS - Glisser l'aiguille dans le bord plié et faire un point au-dessous dans le vêtement, ne prenant qu'un seul fil.

PIQÛRE DE SOUTIEN – Piquer sur la ligne de couture, à grands points.

SURPIQUER – Sur l'endroit, piquer à 6 mm du bord, de la couture ou de la piqûre précédente.

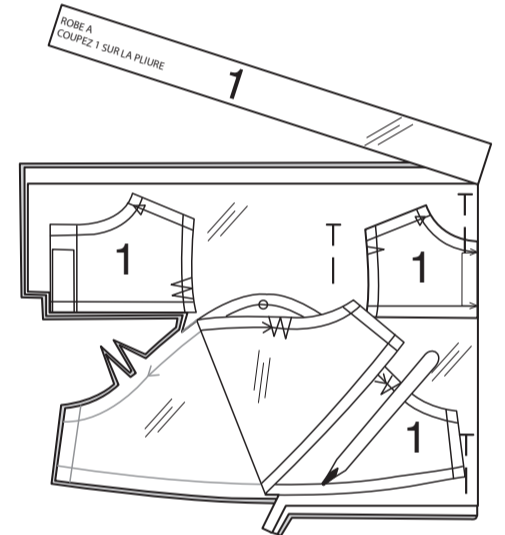
SCANNEZ LE CODE QR POUR DES INSTRUCTIONS GRATUITES SUR LES ACCESSOIRES.



INSTRUCTIONS GÉNÉRALES

Préparation du patron

Épinglez les patrons sur le coupon correspondant en tissu. Découpez les pièces des coupons. Reportez les marques. **NOTE :** Pour une utilisation ultérieure des pièces de patron enfermées, reportez les numéros de la pièce et l'information de coupe sur les pièces du patron individuelles, si vous le désirez.

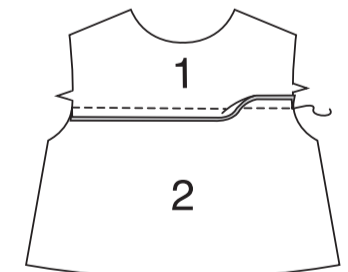


TENUE A

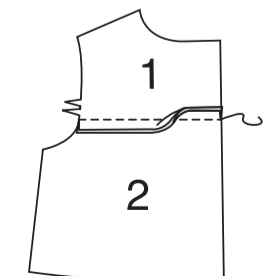
Robe et bandeau de tête

Préparez la ROBE 1 et la ROBE 2 en suivant les Instructions de la préparation du patron.

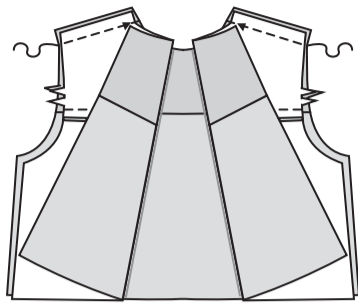
Piquez l'Empiècement devant 1 sur le bord supérieur du Devant 2. Pressez la couture vers le devant.



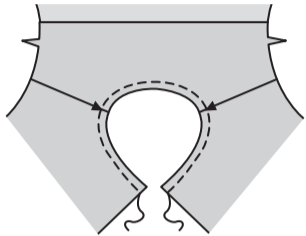
Piquez l'Empiècement dos 1 sur le bord supérieur de chaque pièce du Dos 2. Pressez la couture vers le dos.



FINISSEZ le bord de l'ouverture sur chaque pièce du dos. Piquez les pièces du devant et dos ensemble sur les épaules.



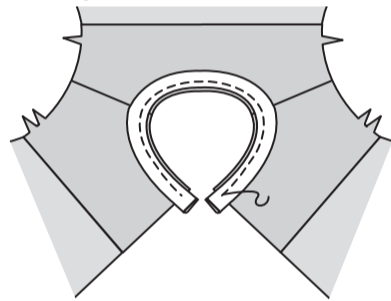
Pour empêcher que le bord de l'encolure s'étende, piquez à 6 mm du bord non fini.



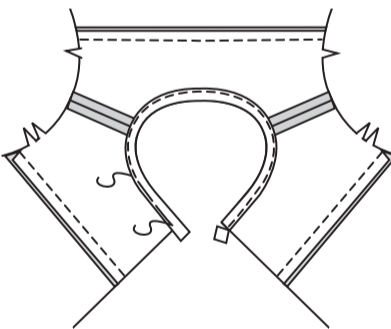
Coupez une pièce du ruban de biais de 23 cm de longueur. Dépliez les bords du ruban de biais ; pressez. Pliez le ruban de biais en deux dans le sens de la longueur, ayant les bords non finis au même niveau ; pressez.



Épinglez le ruban de biais sur le bord de l'encolure, ayant les bords non finis au même niveau ; bâtissez. Piquez. Égalisez.



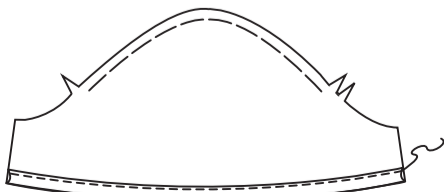
Retournez le ruban de biais vers l'intérieur le long de la couture ; pressez. Piquez près du bord intérieur. Recoupez les extrémités au même niveau que les bords de l'ouverture du dos.



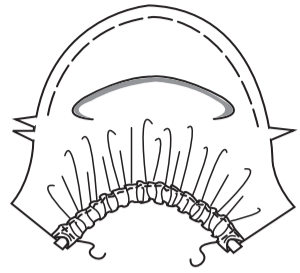
FRONCEZ le bord supérieur de chaque Manche 1 entre les encoches, comme illustré. Dépliez un bord sur le reste du ruban de biais ; pressez. Épinglez le ruban de biais sur le bord inférieur des manches, ayant les bords non finis au même niveau. Piquez.



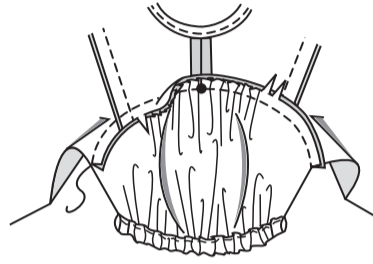
Pour former la coulisse, retournez le ruban de biais vers l'intérieur ; pressez. Piquez près du bord intérieur.



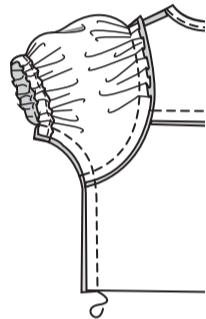
Coupez deux morceaux d'élastique de 13 cm de longueur chacun. Insérez l'élastique dans chaque coulisse, ayant les bouts au même niveau que les côtés. Bâtissez les bouts.



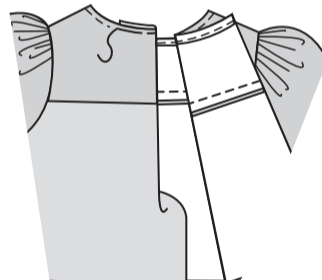
Épinglez la manche sur le bord de l'emmanchure, en plaçant le grand cercle sur la couture d'épaule. Tirez sur le fil de fronces ; bâtissez. Piquez. Pressez la couture vers le devant et le dos.



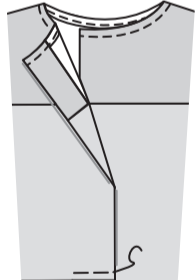
Épinglez les pièces du devant et dos ensemble sur les côtés ; épinglez ensemble les bords de la manche. Piquez en couture continue.



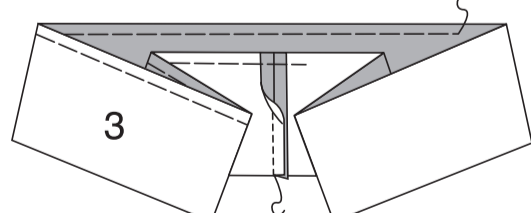
Retournez le bord de l'ouverture du dos gauche vers l'intérieur le long du milieu du dos ; pressez. Bâtissez en place.



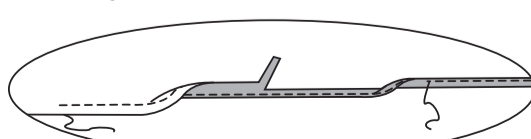
Superposez le dos gauche au dos droit, en faisant coïncider le milieu du dos. Bâtissez ensemble les bords inférieurs.



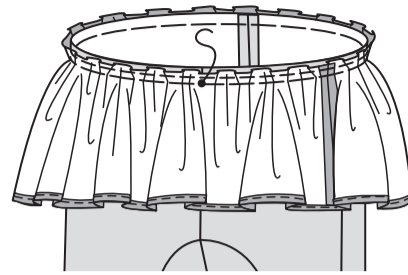
Piquez la couture du milieu du dos du VOLANT 3. **FRONCEZ** le bord supérieur du volant, comme illustré.



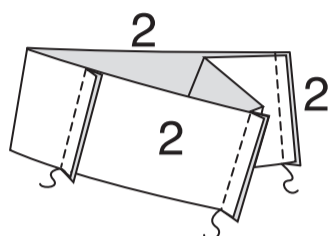
Pour faire un ourlet très étroit sur le bord inférieur du volant, piquez à 1 cm du bord non fini. Repliez et pressez le bord le long de la piqûre, comme illustré. Recoupez très près de la piqûre. Repliez de nouveau le long du bord recoupé. Piquez en place.



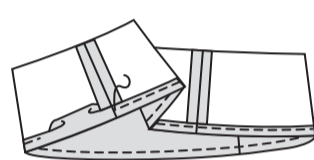
Épinglez le volant sur le bord inférieur de la robe, ayant endroit contre endroit, en faisant coïncider les milieux et les petits cercles avec les coutures latérales. Tirez sur le fil de fronces ; bâtissez.



Piquez les pièces de la Bande dos 2 ensemble au niveau du milieu du dos. Piquez la Bande devant 2 et la bande dos ensemble sur les côtés.

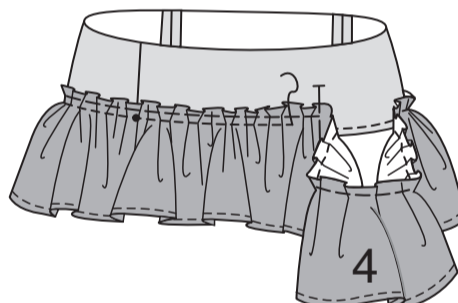


Faites un **OURLET ÉTROIT** de 1.3 cm sur le bord inférieur de la bande.

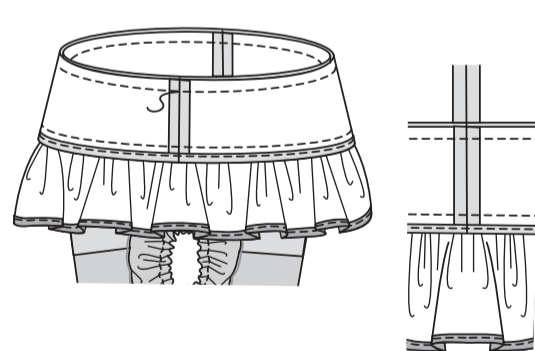


Préparez le VOLANT 4 comme décrit pour le volant 3.

Épinglez l'envers du volant 4 sur l'endroit de la bande, ayant les fronces à 6 mm au-dessus du bord inférieur, en faisant coïncider les milieux et les petits cercles avec les coutures latérales. Tirez sur le fil de fronces ; bâtissez. Piquez sur la ligne continue.

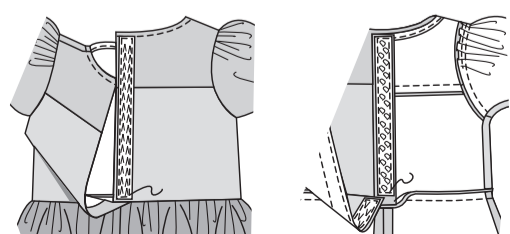


Épinglez la bande sur le bord inférieur de la robe par-dessus le volant 3, en faisant coïncider les milieux et les coutures latérales. Piquez. Pressez vers la robe.

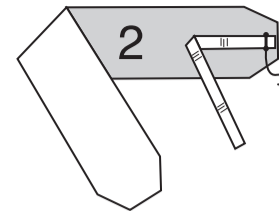


Coupez un morceau de ruban autoagrippant de 14 cm de longueur. Recoupez la largeur à 1.3 cm. Sur l'endroit, épinglez la partie velours du ruban sur le bord de l'ouverture du dos droit, comme illustré. Piquez en place.

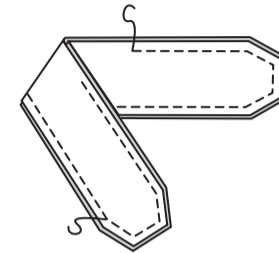
Sur l'envers, épinglez la partie rêche du ruban sur le bord de l'ouverture du dos gauche, comme illustré. Piquez en place.



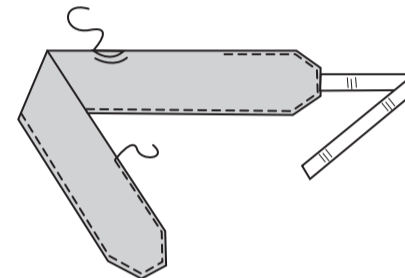
Coupez un morceau d'élastique de 10 cm de longueur. Épinglez l'élastique sur une pièce du Bandeau de tête 2, en centrant un bout entre les petits cercles, comme illustré. Bâtissez.



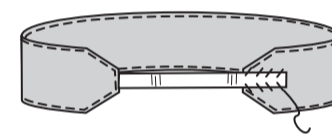
Piquez les pièces du bandeau ensemble en laissant une ouverture.



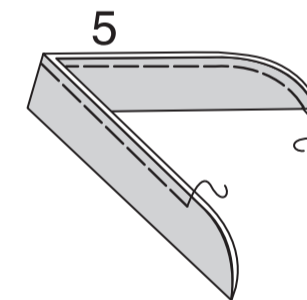
Retournez à l'endroit ; pressez. Cousez l'ouverture. **PIQUEZ LE BORD** sur le bandeau.



Sur l'envers, superposez l'autre bout de l'élastique 1.3 cm à l'extrémité opposée du bandeau. Cousez en place.



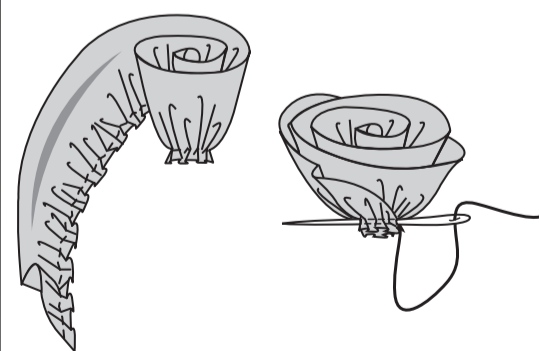
Envers contre envers, pliez la FLEUR 5 sur la ligne de pliure ; pressez légèrement. Bâtissez ensemble les bords non finis.



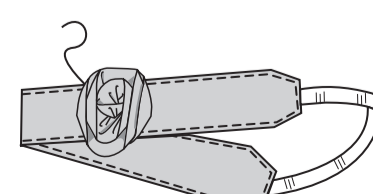
Froncez à la main à 6 mm du bord non fini. Tirez fermement sur le fil de fronces ; consolidez les bouts du fil.



En commençant sur une extrémité, enroulez la fleur vers vous ; en cousant les épaisseurs ensemble au moment d'enrouler.

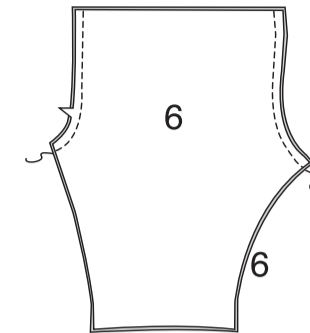


Disposez la fleur par-dessus le bandeau de tête, comme vous le désirez. Fixez en place.

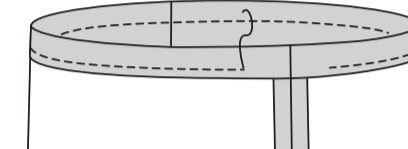


Collant

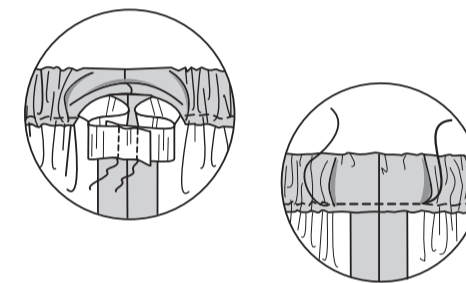
Préparez le DEVANT ET DOS 6 en suivant les Instructions du patron. Piquez les pièces du Devant et dos 6 ensemble au niveau du milieu devant et du milieu dos.



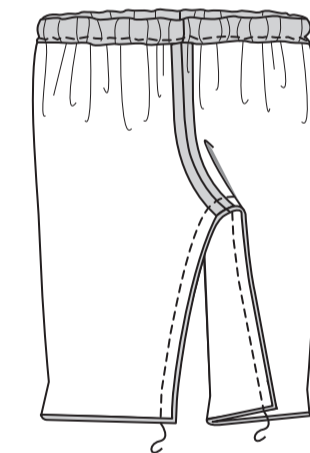
Pour former la coulisse, retournez le bord supérieur vers l'intérieur le long de la ligne de pliure ; pressez. Piquez à 6 mm du bord non fini, en laissant une ouverture.



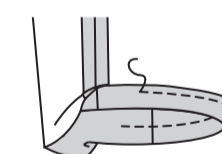
Coupez un morceau d'élastique de 28 cm de longueur. Insérez l'élastique dans l'ouverture de la coulisse. Superposez les bouts ; piquez. Piquez l'ouverture en étendant l'élastique au fur et à mesure.



Piquez la couture intérieure de la jambe.



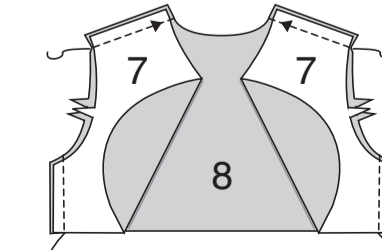
Relevez l'ourlet ; pressez. Piquez à 1.3 cm du bord non fini. Retournez ; pressez.



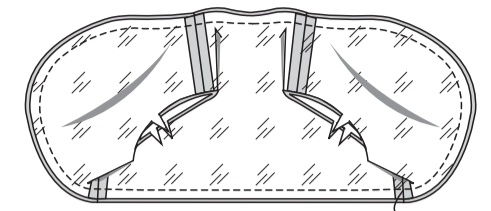
TENUE B

Boléro

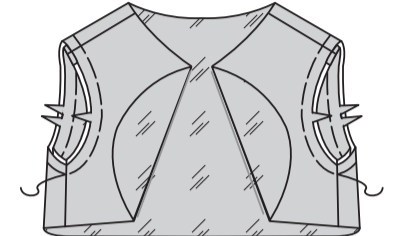
Piquez deux pièces du DEVANT 7 et un DOS 8 sur les épaules et les côtés. Pour la doublure, piquez de la même façon les pièces restantes du dos et devant ensemble.



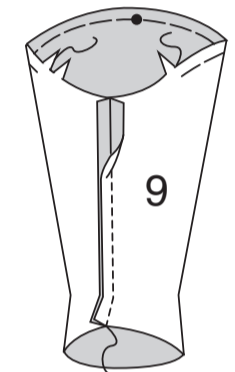
Épinglez la doublure et les pièces du dos et devant, endroit contre endroit. Piquez le long du bord de l'encolure, de l'ouverture du devant et inférieur.



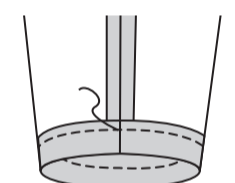
Retournez à l'endroit à travers une emmanchure ; pressez. Bâtissez ensemble les bords non finis.



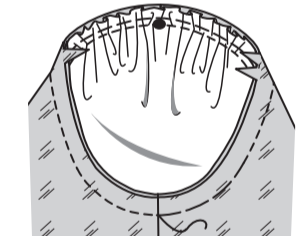
FRONCEZ le bord supérieur de chaque MANCHE 9 entre les encoches, comme illustré. Piquez la couture de manche.



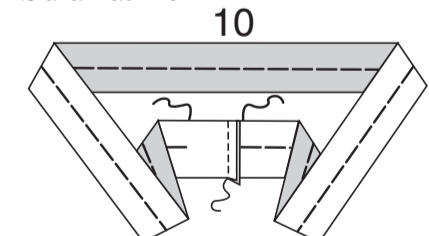
Relevez un ourlet sur la manche ; pressez. Piquez près du bord intérieur.



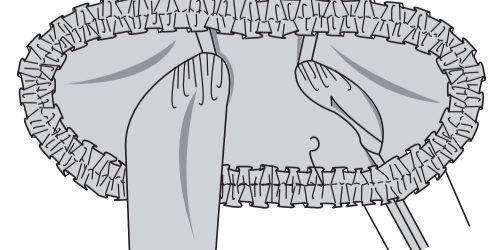
Épinglez la manche sur l'emmanchure, en plaçant le grand cercle sur la couture d'épaule. Tirez sur le fil de fronces ; bâtissez. Piquez. Pressez la couture vers la manche.



Piquez la couture du milieu dos dans le VOLANT 10. Pour froncer le volant, piquez le long de la ligne de fronces en utilisant des longs points à la machine.

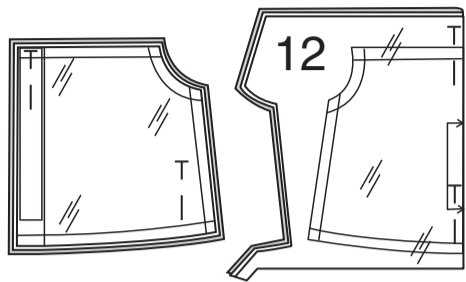


Épinglez le volant sur le boléro, en centrant par-dessus la ligne de piqûre, en faisant coïncider le milieu du dos, comme illustré. Tirez uniformément sur le fil de fronces ; consolidez les bouts du fil. Piquez le volant en place le long du milieu.



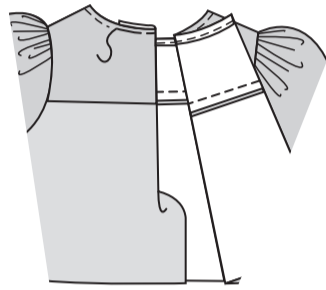
Haut

Préparez le HAUT 11 en suivant les instructions de la préparation du patron.
Découpez les pièces du HAUT 12.

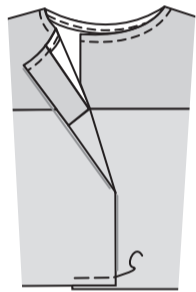


Préparez le Haut comme décrit pour la Robe A, en omettant les volants, la bande et le ruban autoagrippant.

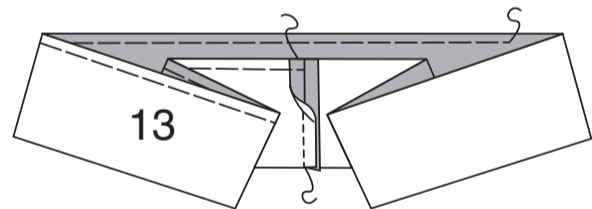
Retournez le bord de l'ouverture du dos gauche sur le haut vers l'intérieur le long du milieu dos ; pressez. Bâissez en place.



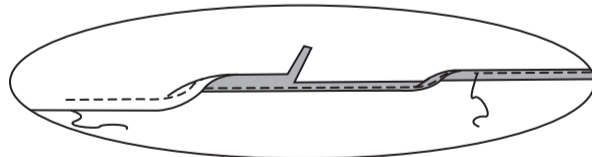
Superposez le dos gauche au dos droit, en faisant coïncider le milieu dos. Bâissez ensemble les bords inférieurs.



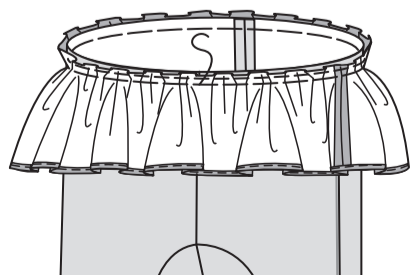
Piquez la couture du milieu dos du VOLANT 13.
FRONCEZ le bord supérieur du volant, comme illustré.



Pour faire un ourlet très étroit sur le bord inférieur du volant, piquez à 1 cm du bord non fini. Repliez et pressez le bord le long de la piqûre, comme illustré. Recoupez très près de la piqûre. Repliez de nouveau le long du bord recoupé. Piquez en place.



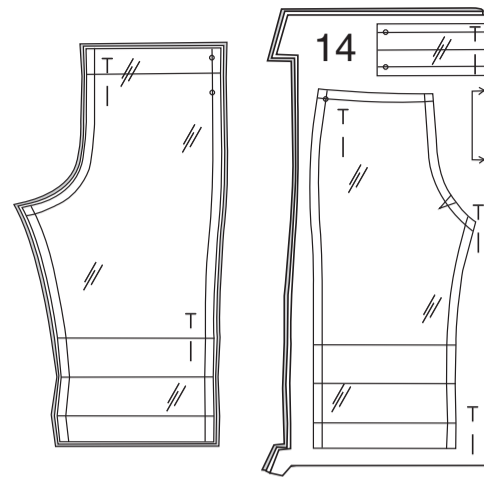
Épinglez le volant sur le bord inférieur du haut, ayant endroit contre endroit, en faisant coïncider les milieux et les petits cercles avec les coutures latérales. Tirez sur le fil de fronces ; bâissez. Piquez. Pressez la couture vers le haut.



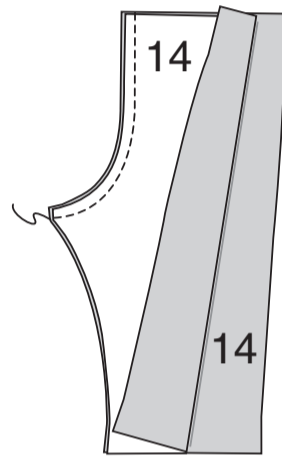
Appliquez le ruban autoagrippant sur les bords de l'ouverture du dos comme décrit pour la Robe A.

Pantalon

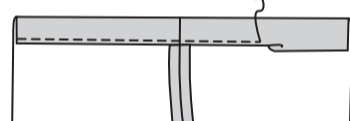
Découpez les pièces du PANTALON 14.



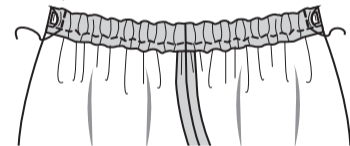
Piquez les pièces du Dos 14 ensemble au niveau du milieu dos.



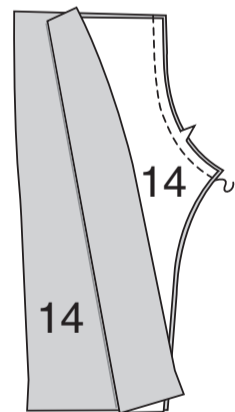
Pour former la coulisse, retournez le bord supérieur du dos vers l'intérieur le long de la ligne de pliure, en repliant 6 mm sur le bord non fini ; pressez. Piquez près du bord intérieur pressé.



Coupez un morceau d'élastique de 13 cm de longueur. Insérez l'élastique dans la coulisse, ayant les bouts au même niveau que les côtés ; bâissez.



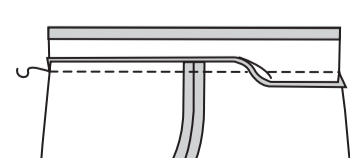
Piquez les pièces du Devant 14 ensemble au niveau du milieu devant.



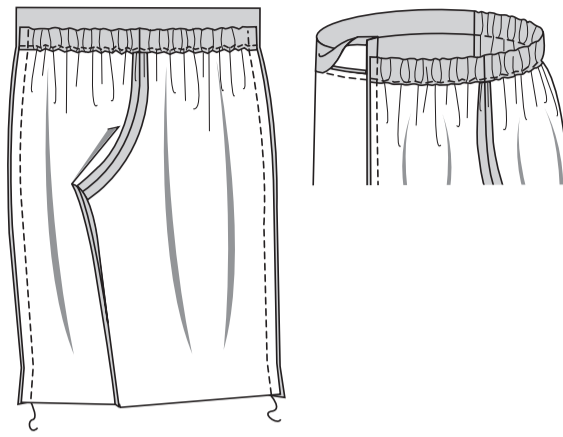
Repliez la valeur de couture sur le bord supérieur de la Ceinture devant 14 ; pressez.



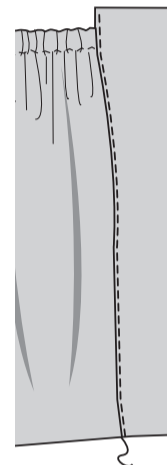
Endroit contre endroit, épinglez la ceinture devant sur le devant, ayant les bords au même niveau. Piquez. Pressez la couture vers la ceinture.



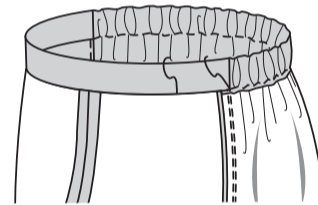
Épinglez le devant et le dos ensemble sur les côtés, ayant le bord supérieur du dos au même niveau que la ligne de pliure sur la ceinture. Piquez. Pressez la couture vers le devant, en repliant la valeur de couture restante sur les côtés de la ceinture.



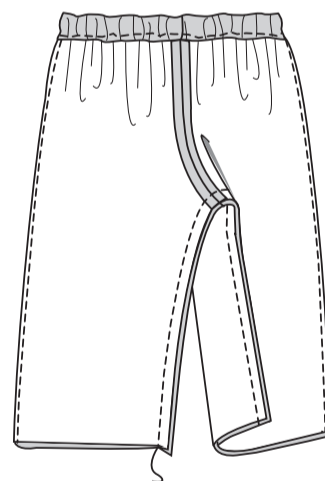
PIQUEZ LE BORD le long de la couture du côté devant.



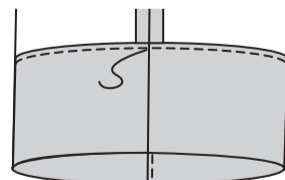
Retournez la ceinture vers l'intérieur le long de la ligne de pliure ; pressez. Cousez le bord pressé par-dessus les coutures aux **POINTS COULÉS**. Cousez la ceinture jusqu'à la couture latérale aux **POINTS COULÉS**.



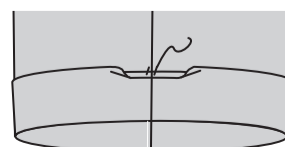
Piquez la couture intérieure de la jambe.



Retournez les bords inférieurs vers l'intérieur le long de la ligne de pliure du milieu ; pressez. Piquez près du bord intérieur.

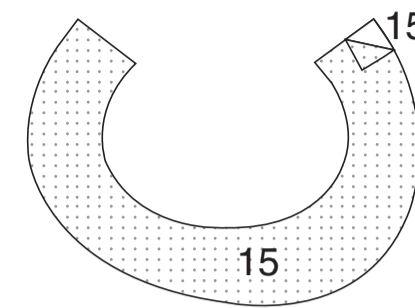


Retournez ; pressez. Pour former le revers, retournez le bord inférieur du pantalon vers l'extérieur le long de la ligne de pliure restante ; pressez. Fixez en place sur la couture intérieure de la jambe.

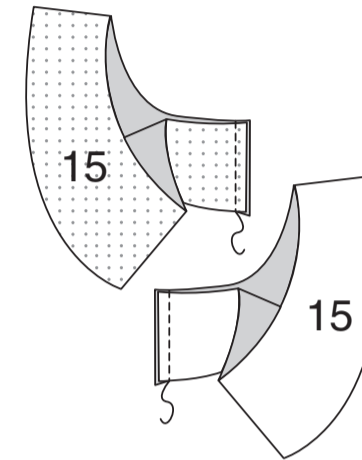


Chapeau

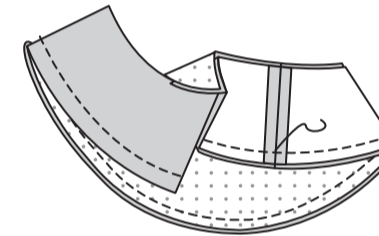
Faites adhérer l'ENTOILAGE sur l'envers de chaque pièce correspondante en TISSU, en suivant la notice d'utilisation.



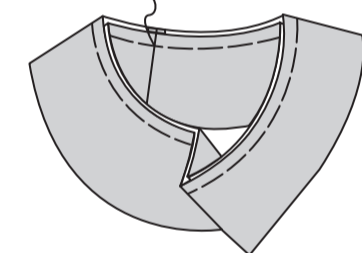
Piquez la couture du milieu dos dans chaque pièce du BORD 15.



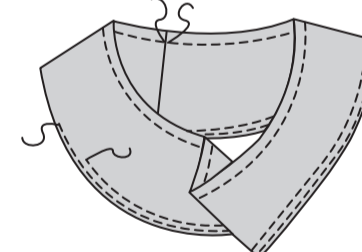
Épinglez ensemble les pièces du bord, en faisant coïncider les milieux. Piquez le long du bord extérieur.



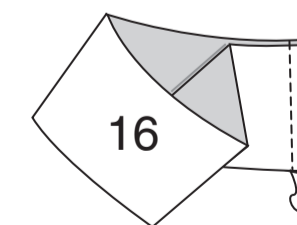
Retournez à l'endroit ; pressez. Bâissez ensemble les bords non finis.



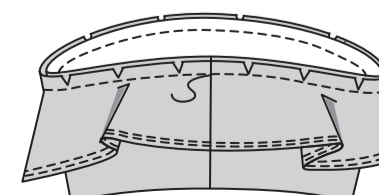
Faites une **PIQÛRE DE SOUTIEN** sur le bord intérieur du bord. **PIQUEZ LE BORD** et **SURPIQUEZ** le bord extérieur du bord.



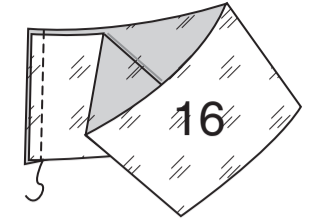
Piquez la couture du milieu du dos dans le FOND 16.



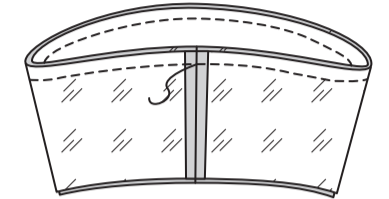
Épinglez le bord sur le fond, en faisant coïncider les milieux et en crantant le bord si nécessaire ; bâissez.



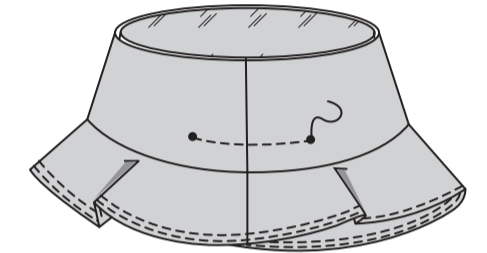
Piquez la couture du milieu dos de la DOUBLURE de fond 16.



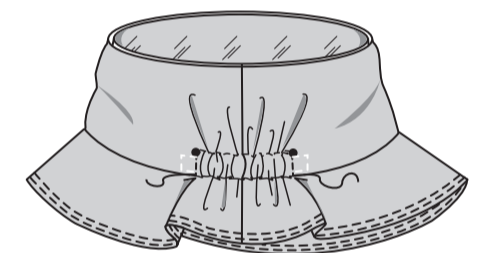
Épinglez la doublure de fond sur le fond, endroit contre endroit et en faisant coïncider les milieux. Piquez ensemble les bords inférieurs.



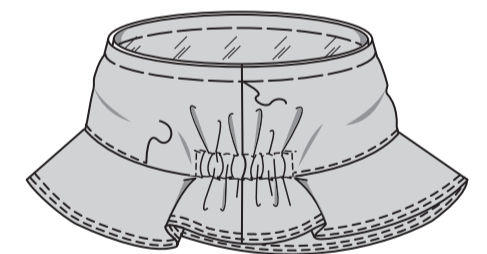
Retournez à l'endroit ; pressez. Pour faire la coulisse, piquez sur la ligne de piqûre entre les petits cercles sur le fond.



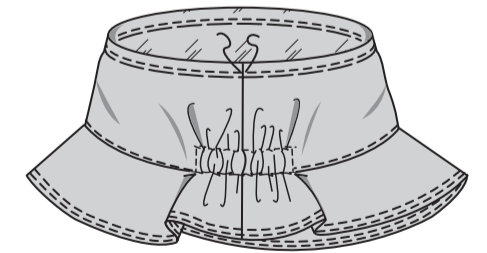
Coupez un morceau d'élastique de 5 cm de longueur. Insérez l'élastique dans la coulisse, les bouts étendus 6 mm au-delà de petits cercles. Piquez à travers les bouts sur les petits cercles.



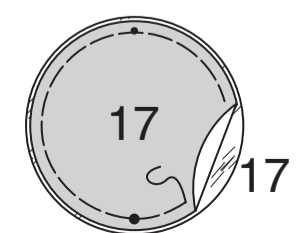
Bâissez ensemble les bords supérieurs du fond et de la doublure. **PIQUEZ LE BORD** sur le fond le long de la couture.



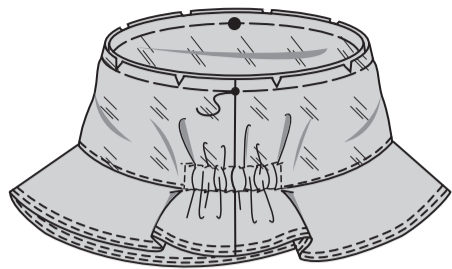
Faites une **PIQÛRE DE SOUTIEN** sur le bord supérieur du fond.



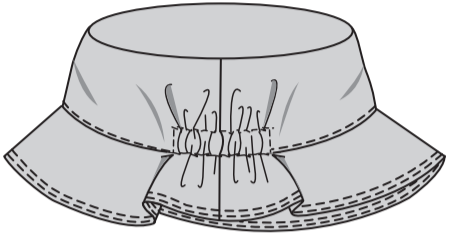
Épinglez le HAUT 17 sur la DOUBLURE de haut 17, envers contre envers et en faisant coïncider les symboles ; bâissez.



Épinglez le haut sur le fond, en faisant coïncider les symboles et en crantant le fond si nécessaire. Piquez.



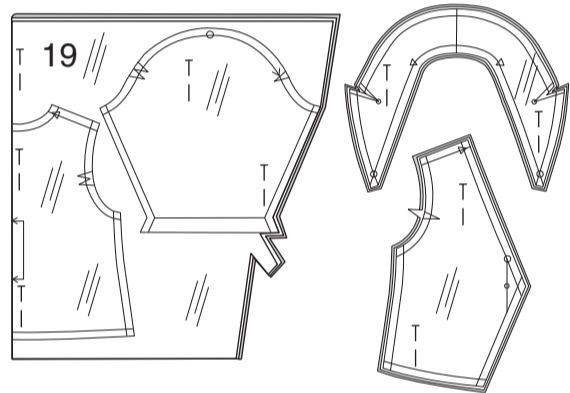
Retournez à l'endroit ; pressez.



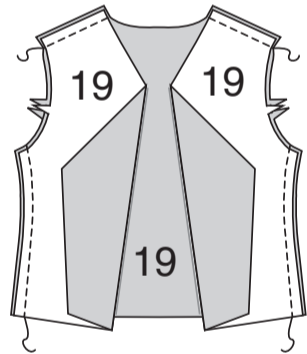
TENUE C

Veste

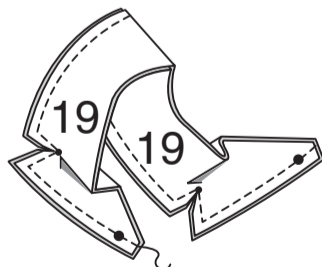
Préparez la VESTE 18 en suivant les Instructions de la préparation du patron. Découpez les pièces de la VESTE 19.



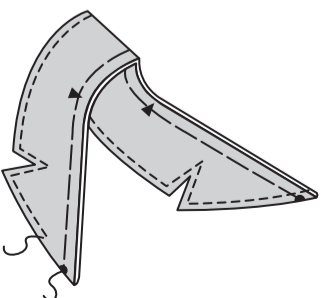
Piquez les pièces du Devant 19 et le Dos 19 sur les épaules et les côtés.



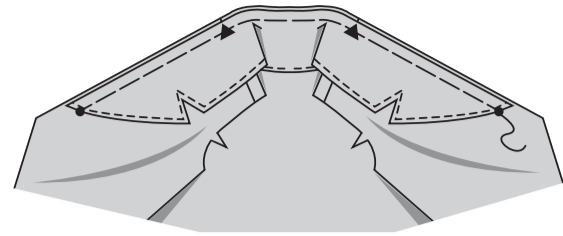
Piquez les pièces du Col 19 ensemble le long du bord extérieur, en pivotant aux petits cercles intérieurs, comme illustré. Faites une petite entaille vers les petits cercles intérieurs.



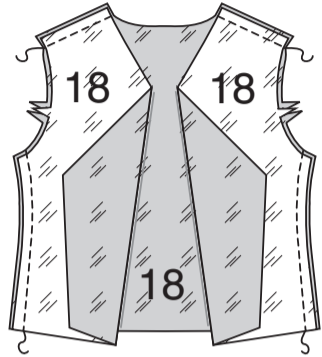
Retournez à l'endroit ; pressez. Bâtessez ensemble les bords non finis. **SURPIQUEZ** le col à 6 mm, comme illustré.



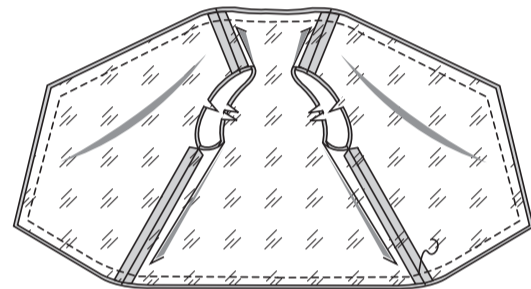
Épinglez le col sur le bord de l'encolure, en faisant coïncider les symboles ; bâtessez.



Piquez les pièces de la Doublure devant 18 et la Doublure dos 18 sur les épaules et les côtés.



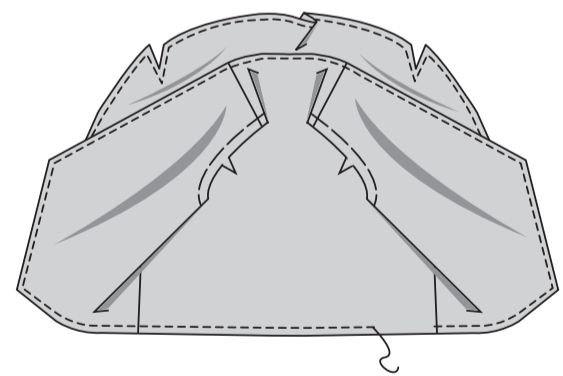
Épinglez la doublure sur les pièces du dos et du devant, ayant endroit contre endroit. Piquez le long du bord de l'encolure, de l'ouverture du devant et inférieur.



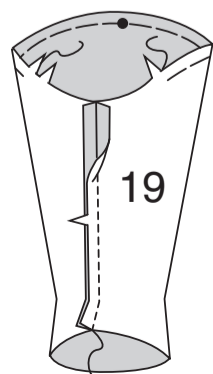
Retournez à l'endroit à travers une emmanchure ; pressez. Bâtessez ensemble les bords non finis.



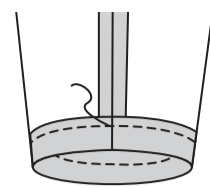
SURPIQUEZ la veste à 6 mm, comme illustré.



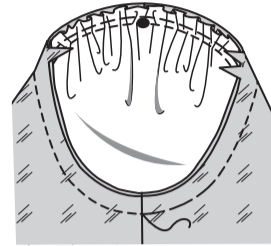
FRONCEZ le bord supérieur de chaque Manche 19 entre les encoches, comme illustré. Piquez la couture de manche.



Relevez un ourlet sur la manche ; pressez. Piquez près du bord intérieur.



Épinglez la manche sur l'emmanchure, en plaçant le grand cercle sur la couture d'épaulle. Tirez sur le fil de fronces ; bâtessez. Piquez. Pressez la couture vers la manche.

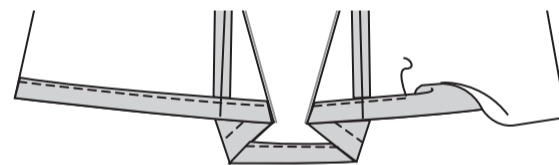


Cousez le bouton-pression sur le petit cercle sur les bords de l'ouverture du devant.

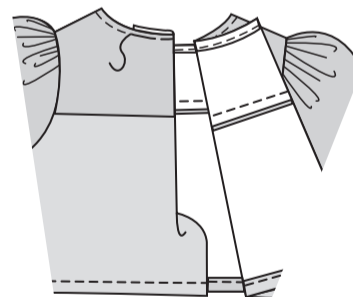


Haut

Préparez le HAUT 20 en suivant les Instructions de la préparation du patron. Préparez le Haut comme décrit pour la Robe A, en omettant les volants, la bande et le ruban autoagrippant. Faites un **OURLET ÉTROIT** de 1.3 cm sur le bord inférieur du haut.

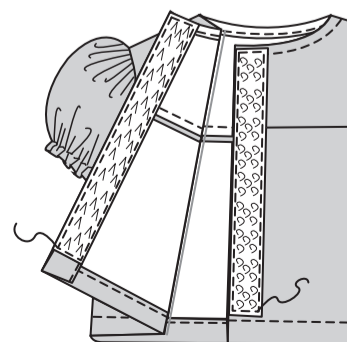


Retournez le bord de l'ouverture du dos gauche sur le haut vers l'intérieur le long du milieu dos ; pressez. Bâtessez en place.



Coupez un morceau de ruban autoagrippant de 13 cm de longueur.

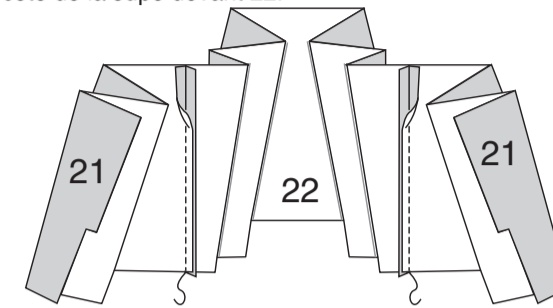
Sur l'endroit, épinglez la partie velours du ruban sur le bord de l'ouverture du dos droit, comme illustré. Piquez en place. Sur l'envers, épinglez la partie rêche du ruban sur le bord de l'ouverture du dos gauche, comme illustré. Piquez en place.



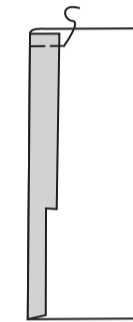
Jupe

Préparez la JUPE DOS 21, la JUPE DEVANT 22 et la CEINTURE 23 en suivant les Instructions de la préparation du patron.

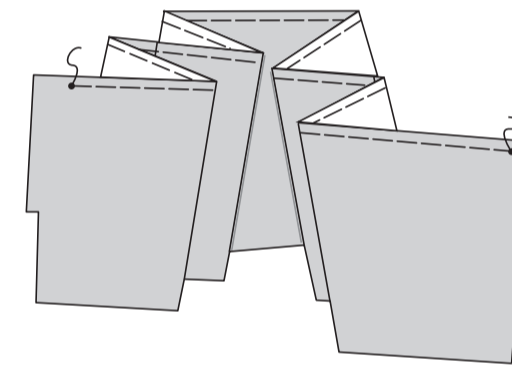
FINISSEZ la parementure intégrée sur chaque pièce de la Jupe dos 21. Piquez les pièces de la jupe dos sur les bords du côté de la Jupe devant 22.



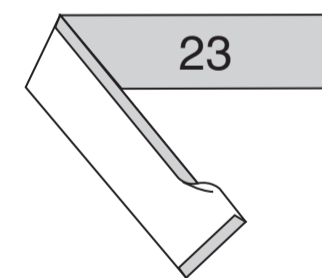
Retournez la parementure dos gauche vers l'intérieur le long du milieu dos ; bâtessez le bord supérieur.



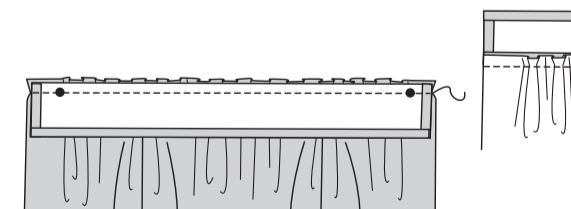
FRONCEZ le bord supérieur de la jupe entre les petits cercles.



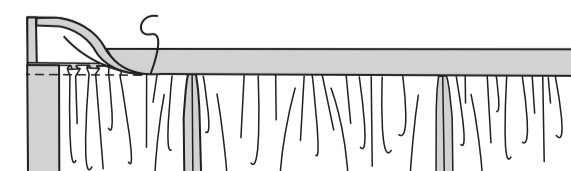
Repliez la valeur de couture sur les extrémités et le bord supérieur de la Ceinture 23 ; pressez.



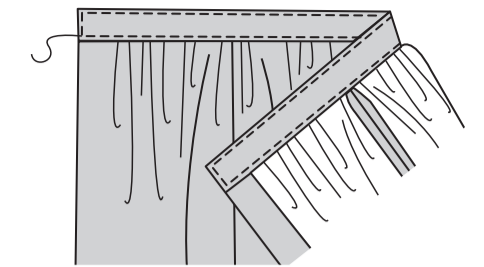
Épinglez la ceinture sur la jupe, en faisant coïncider les milieux et les petits cercles. Tirez sur le fil de fronces ; bâtessez. Piquez. Pressez la couture vers la ceinture.



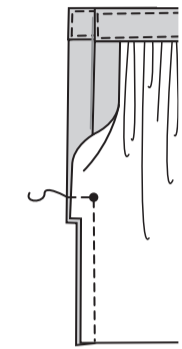
Retournez la ceinture vers l'intérieur le long de la ligne de pliure ; pressez. Cousez les extrémités et le bord pressé par-dessus la couture aux **POINTS COULÉS**.



PIQUEZ LE BORD sur la ceinture, comme illustré.

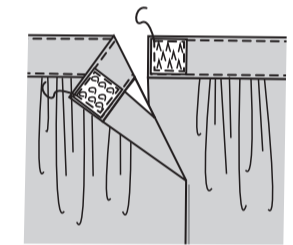


Dépliez la parementure dos gauche. Piquez les pièces de la jupe dos ensemble au niveau du milieu dos, en pivotant à travers la couture sur le petit cercle, comme illustré. Pressez la couture vers le dos gauche.

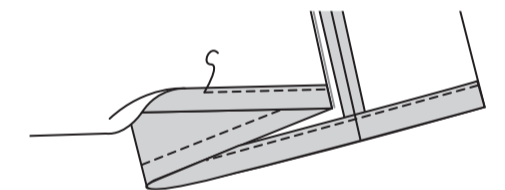


Coupez un morceau de ruban autoagrippant de 2 cm de longueur.

Sur l'endroit, épinglez la partie velours du ruban sur le bord de l'ouverture du dos droit de la ceinture, comme illustré. Piquez en place. Sur l'envers, épinglez la partie rêche du ruban sur le bord de l'ouverture du dos gauche de la ceinture, comme illustré. Piquez en place.



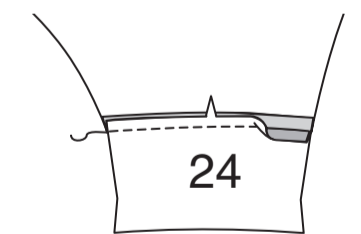
FINISSEZ le bord inférieur. Relevez un ourlet ; pressez. Piquez près du bord intérieur.



Collant

Préparez le DEVANT ET DOS 6 et la BANDE 24 en suivant les Instructions de la préparation du patron.

Piquez la Bande 24 sur le bord inférieur de chaque pièce du Devant et dos 6.



Préparez le reste du collant comme décrit pour le collant A.

Chapeau

En utilisant un coupon de Doublure, préparez le FOND 16 et le HAUT 17 en suivant les Instructions de la préparation du patron.

Préparez le BORD 16, le Fond 16 et le Haut 17 comme décrit pour le Chapeau B.