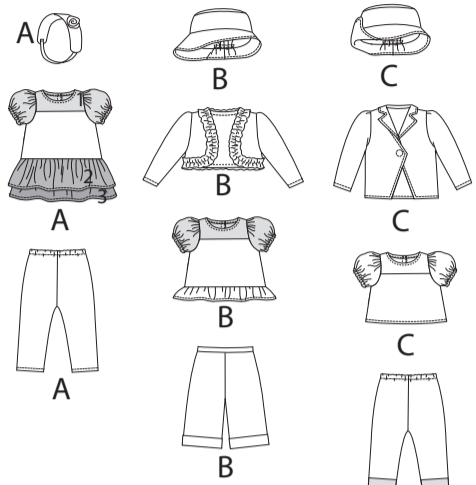
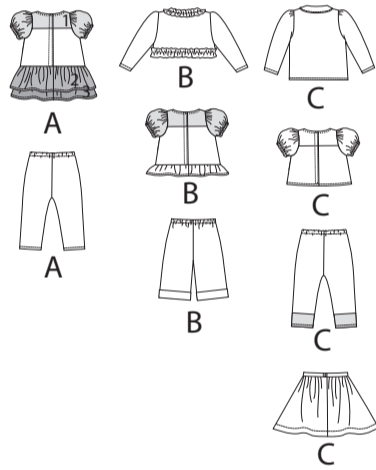


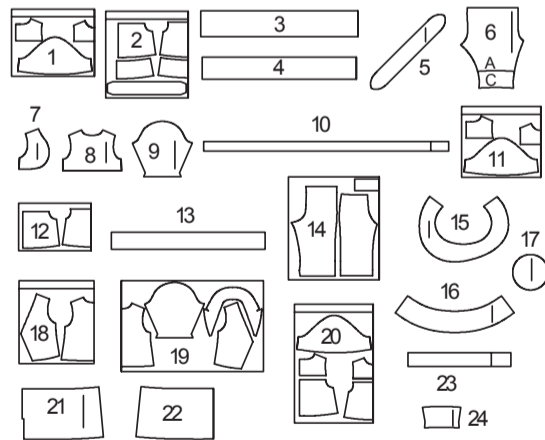
VORDERTEIL



RÜCKENTEIL

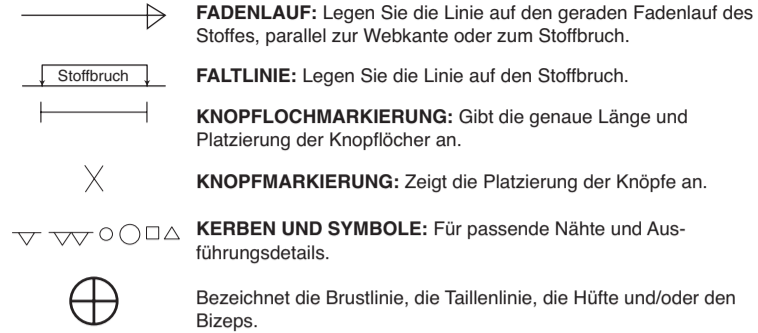


24 SCHNITTEILE



- 1 KLEID A
- 2 KLEID A
- 3 RÜSCHE A
- 4 UNTERE RÜSCHE A
- 5 BLUME A
- 6 VORDER A UND RÜCKENTEIL A C
- 7 VORDERTEIL B
- 8 RÜCKENTEIL B
- 9 ÄRMEL B
- 10 RÜSCHE B
- 11 TOP B
- 12 TOP B
- 13 RÜSCHE B
- 14 HOSE
- 15 KREMPE B C
- 16 KRONE B C
- 17 TOP B C
- 18 JACKE C
- 19 JACKE C
- 20 TOP C
- 21 ROCKRÜCKENTEIL C
- 22 ROCKVORDERTEIL C
- 23 BUND C
- 24 BAND C

MUSTERMARKIERUNGEN



FADENLAUF: Legen Sie die Linie auf den geraden Fadenlauf des Stoffes, parallel zur Webkante oder zum Stoffbruch.

FALTLINE: Legen Sie die Linie auf den Stoffbruch.

KNOPFLOCHMARKIERUNG: Gibt die genaue Länge und Platzierung der Knopflöcher an.

KNOPFMARKIERUNG: Zeigt die Platzierung der Knöpfe an.

KERBEN UND SYMBOLE: Für passende Nähte und Ausführdetails.

Bezeichnet die Brustlinie, die Taillenie, die Hüfte und/oder den Bizeps. Die Maße beziehen sich auf den Umfang des fertigen Kleidungsstücks (Körpermaß + Trageerleichterung + Design-Erleichterung). Passen Sie das Schnittmuster bei Bedarf an. Die Maße schließen Falten, Biesen, Abnäher und Nahtzugaben aus.

GEGEBENENFALLS ANPASSEN

Verlängern oder verkürzen Sie an den Anpassungslinien (=) oder an den auf dem Muster angegebenen Stellen. Wenn eine größere Länge hinzugefügt wird, müssen Sie eventuell zusätzlichen Stoff kaufen.

ZUM VERKÜRZEN: Falten Sie entlang der Anpassungslinie. Machen Sie eine Falte mit der Hälfte der benötigten Menge. Aufkleben.

ZUM VERLÄNGERN: Schneiden Sie zwischen den Anpassungslinien. Verteilen Sie den Betrag nach Bedarf, halten Sie die Kanten parallel. Kleben Sie über das Papier.

Wenn die Änderungslinien nicht auf dem Gewebe liegen, verlängern oder kürzen Sie an der unteren Kante.

SCHNEIDEN UND MARKIEREN

SCHRUMPFEN Sie den **STOFF**, wenn er nicht als vorgeschrumpt gekennzeichnet ist. Drücken Sie.

KREISEN Sie die **ZEICHNUNG** für Modell, Größe, Stoffbreite. Verwenden Sie das Auflageplan **MIT STRICHRICHTUNG** für Stoffe mit Einwegmustern, Strichrichtung, Flor oder Oberflächenschattierung. Da die meisten Maschenwaren Oberflächenschattierungen aufweisen, wird ein Auflageplan mit Strichrichtung verwendet.

Für **DOPPELTE DICKE (MIT STOFFBRUCH)** - falten Sie den Stoff rechts auf rechts.

***DOPPELTE DICKE (OHNE STOFFBRUCH)** - Für Stoffe mit Strichrichtung falten Sie den Stoff quer, rechts auf rechts. Markieren Sie wie gezeigt. Schneiden Sie entlang der Querfalte des Stoffes (A). Drehen Sie die obere Lage um 180°, so dass die Pfeile in die gleiche Richtung zeigen, und legen Sie über die untere Lage, rechts auf rechts (B).

★ Schneiden Sie zuerst die anderen Teile aus, so dass genügend Stoff zum Zuschneiden dieses Teils vorhanden ist. Öffnen Sie den Stoff. Schneiden Sie bei "Schnitt 1"-Teilen das Teil einmal auf einer einzelnen Dicke mit der Stoffseite nach oben auf der rechten Seite des Stoffes zu.

Das Schnittmuster kann Schnittlinien für mehrere Größen enthalten. Wählen Sie die richtige Schnittlinie oder die Schnittmustererteile für Ihre Größe aus.

Legen Sie vor dem **SCHNEIDEN** alle Teile entsprechend dem Auflageplan auf den Stoff. Stecken Sie. (**Die Auflagepläne zeigen die ungefähre Position der Schnittmustererteile; die Position kann je nach Schnittmustergröße variieren. Position kann je nach Größe des Schnittmusters variieren.**) Schneiden Sie **GENAU** aus, indem Sie die Kerben nach außen schneiden.

Bevor Sie das Schnittmuster entfernen, **ÜBERTRAGEN SIE DIE MARKIERUNGEN** und Konstruktionslinien auf die linke Seite des Stoffes, indem Sie die Methode mit Nadel und Kreidestift oder Pauspapier und Schneiderrad verwenden. Markierungen, die auf der rechten Seite des Stoffes benötigt werden, sollten Faden nachgezeichnet werden.

HINWEIS: Kästchen mit gestrichelten Linien (a1 bis c1) in den Auflageplänen stellen Teile dar, die nach den angegebenen Maßen geschnitten wurden.

ZUSCHNITTPLÄNE

RECHTE MUSTERSEITE	LINKE MUSTERSEITE	RECHTE STOFFSEITE	LINKE STOFFSEITE

GARNITURSTOFF 2 A (Kleid obere Rüsche & Blume)

Teile: 3 5

115, 150 cm ohne Strichrichtung



HOSE B

Teil: 14

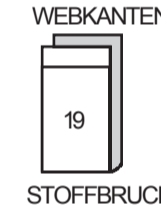
115, 150 cm ohne Strichrichtung



JACKE C

Teil: 19

115, 150 cm mit oder ohne Strichrichtung



GARNITURSTOFF 3 A (Kleid untere Rüsche)

Teil: 4

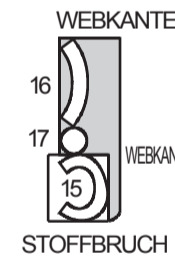
115, 150 cm ohne Strichrichtung



HUT B,C

Teile: 15 16 17

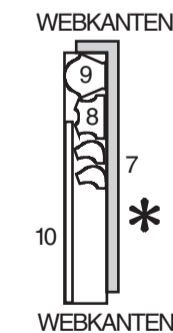
115, 150 cm mit oder ohne Strichrichtung



BOLERO B

Teile: 7-8-9-10

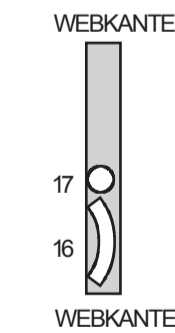
115 cm mit oder ohne Strichrichtung



HUTFUTTER B,C

Teile: 15 16 17

115 cm



GARNITURSTOFF B (Top & Rüsche)

Teile: 12 13

115, 150 cm ohne Strichrichtung



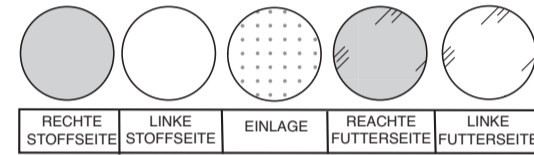
AUFBÜGELBARE EINLAGE B,C

Teil: 15

46, 51 cm

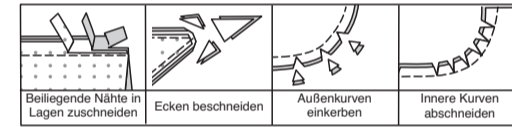


NÄHINFORMATIONEN STOFFSCHLÜSSEL



NAHTZUGABEN

Es sind 6 mm Nahtzugaben im Schnittmuster berücksichtigt, sofern nicht anders angegeben.



STECKEN UND ANPASSEN

Stecken oder heften Sie die Nähte, **RECHTS AUF RECHTS**, mit passenden Einkerbungen. Passen Sie das Kleidungsstück an, bevor Sie die Hauptnähte nähen.

BÜGELN

Bügeln Sie die Nahtzugaben flach; öffnen Sie sie dann, sofern nicht anders angegeben. Stecken Sie wo nötig, damit sie flach liegen.

GLOSSAR

Für Nähmethoden in FETT gedruckter Schrift ist ein Video mit Nähanleitung verfügbar. Scannen Sie den QR CODE, um die Videos anzusehen:

KNAPPKANTIG STEPPEN -- Nähen Sie dicht an der fertigen Kante oder Naht.

VERSÄUBERN -- Nähen Sie 6 mm von der Schnittkante entfernt.

EINREIHEN - Arbeiten Sie auf der rechten Seite des Stoffes und verwenden Sie lange Maschinenstiche. Nähen Sie entlang der Nahtlinie und nochmals 3 mm in der Nahtzugabe. Ziehen Sie an den Fäden, um die Kräuseln anzupassen.

SCHMALER SAUM - Schlagen Sie die Nahtzugabe ein, dabei schlagen Sie die Schnittkante nach unten; bügeln. Nähen Sie dicht an der gebügelten Kante.

SÄUMEN-- Schieben Sie durch eine gefaltete Kante, nehmen Sie dann einen Faden des darunter liegenden Stoffes auf.

FESTSTEPPEN - Nähen Sie entlang der Nahtlinie mit kleinen Maschinenstichen.

ABSTEPPEN-- Steppen Sie auf der AUSSENSEITE 6 mm von der Kante, Naht oder vorherige Steppnaht.



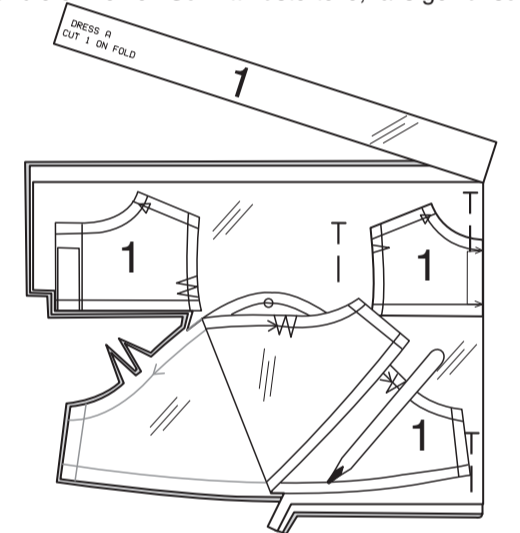
QR-CODE SCANNEN, UM EINE ANLEITUNG FÜR KOSTENLOSES ZUBEHÖR ZU ERHALTEN.

ALLGEMEINE ANWEISUNGEN

Vorbereitung des Mustergewebes

Stecken Sie das Mustergewebe auf den entsprechenden Stoffrest. Schneiden Sie Abschnitte aus den Resten aus. Übertragen Sie die Markierungen.

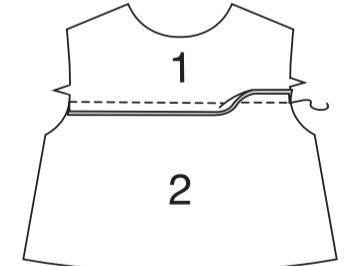
HINWEIS: Übertragen Sie für die künftige Verwendung von verpackten Mustergeweben die Stücknummern und Schnittinformationen auf die einzelnen Schnittmustererteile, falls gewünscht.



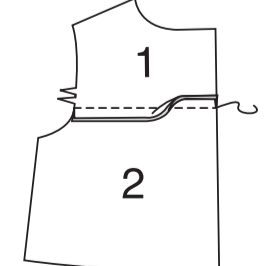
OUTFIT A

Kleid und Kopfband

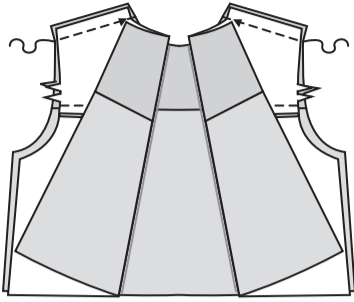
Bereiten Sie KLEID 1 und KLEID 2 gemäß den Anweisungen zur Vorbereitung des Mustergewebes vor. Nähen Sie die vordere Passe 1 an die Oberkante des Vorderteils 2. Bügeln Sie die Naht zum Vorderteil hin.



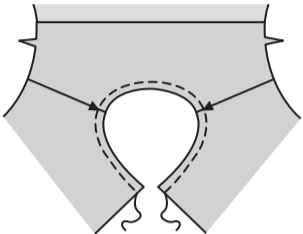
Steppen Sie die rückw. Passe 1 an die Oberkante jedes Rückenteils 2. Bügeln Sie die Naht zum Rückenteil hin.



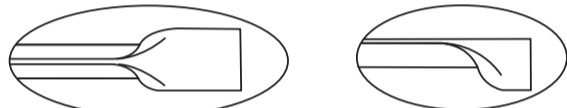
VERSÄUBERN Sie die Öffnungskante jedes Rückenteils. Nähen Sie die Vorder- und Rückenteile an den Schultern zusammen.



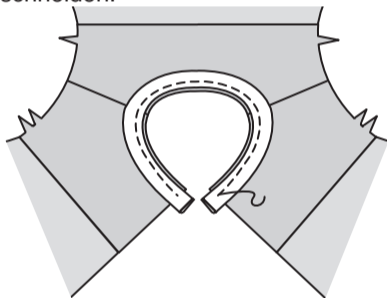
Um zu verhindern, dass sich der Halsausschnitt dehnt, nähen Sie 6 mm von der Schnittkante entfernt.



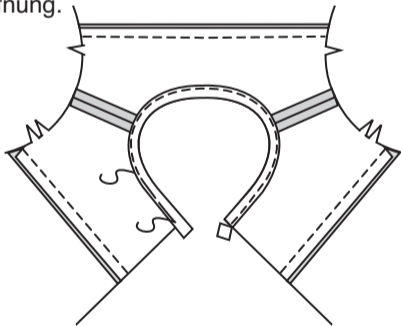
Schneiden Sie ein 23 cm langes Stück vom Schrägband. Öffnen Sie die gefalteten Kanten des Schrägbandes; bügeln Sie sie. Falten Sie das Schrägband der Länge nach in der Mitte, so dass die Schnittkanten gleichmäßig sind; bügeln Sie es.



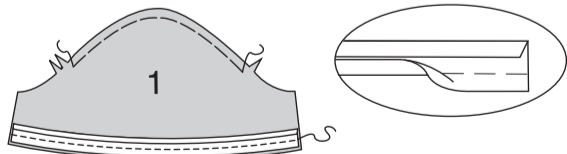
Stecken Sie das Schrägband an der Halskante fest, wobei die Schnittkanten gerade sind; heften. Nähen Sie. Beschneiden.



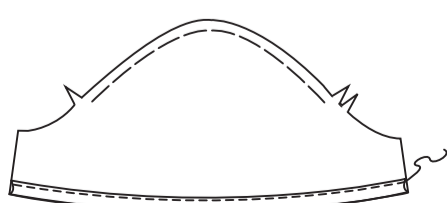
Wenden Sie das Schrägband entlang der Naht nach innen; bügeln. Nähen Sie dicht an der Innenkante. Beschneiden Sie die Enden gleichmäßig an den Kanten der hinteren Öffnung.



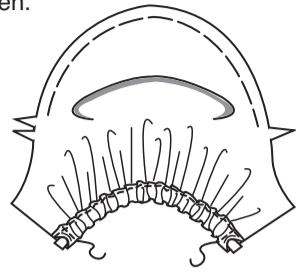
REIHEN Sie die obere Kante jedes Ärmels 1 zwischen den Kerben wie abgebildet **EIN**. Öffnen Sie eine gefaltete Kante am Rest des Schrägbandes; bügeln Sie sie. Stecken Sie das Schrägband an der unteren Kante der Ärmel, wobei die Schnittkanten gleichmäßig sind. Nähen Sie.



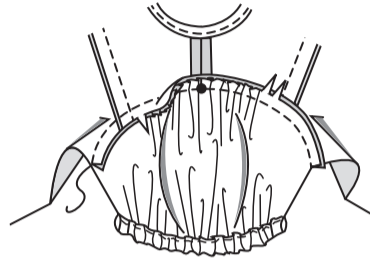
Um einen Tunnel zu bilden, wenden Sie das Schrägband nach innen; bügeln Sie. Nähen Sie dicht an der Innenkante.



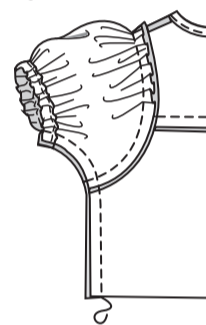
Schneiden Sie zwei Abschnitte vom Gummiband zu, jeder 13 cm lang. Führen Sie das Gummiband in jeden Tunnel ein, wobei die Enden mit den Seiten bündig sind. Heften Sie die Enden.



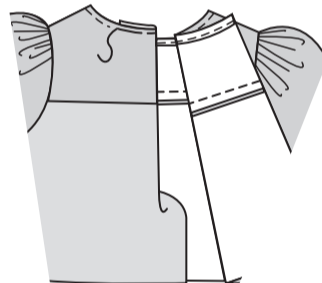
Stecken Sie den Ärmel im der Armausschnittkante, legen Sie dabei den großen Punkt an der Schulternaht. Verteilen Sie die Kräuseln; heften Sie sie. Nähen Sie. Bügeln Sie die Naht zum Vorderteil und Rückenteil.



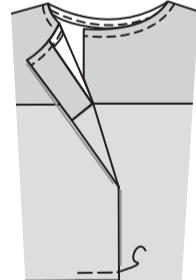
Stecken Sie die Vorder- und Rückenteile an den Seiten; stecken Sie die Ärmelkanten zusammen. Nähen Sie in einer durchgehenden Naht.



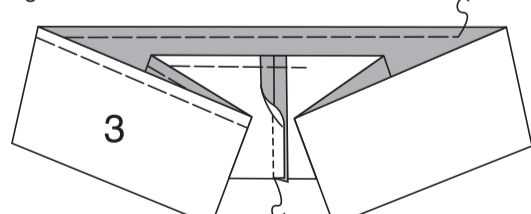
Wenden Sie die linke hintere Öffnungskante entlang der hinteren Mitte nach innen; bügeln. Heften Sie fest.



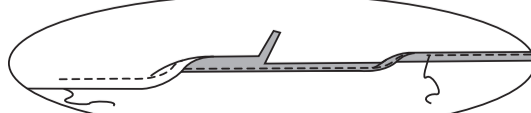
Lappen Sie das linke Rückenteil über das rechte Rückenteil, wobei die hintere Mitten übereinstimmen. Heften Sie die unteren Kanten zusammen.



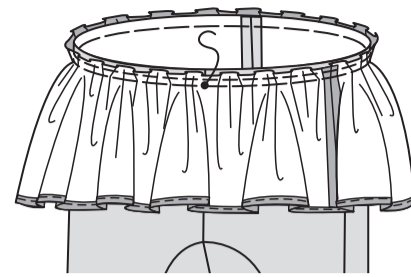
Nähen Sie die hintere Mittelnaht in RÜSCHE 3. **REIHEN** Sie die obere Rüschenkante **EIN**, wie gezeigt.



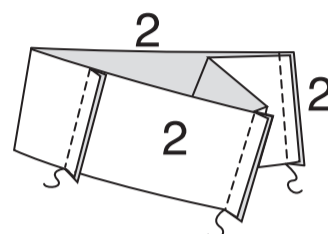
Um einen sehr schmalen Saum an der unteren Kante der Rüsche herzustellen, nähen Sie 1 cm von der Schnittkante entfernt. Wenden Sie die Kante nach innen und bügeln Sie sie wie gezeigt entlang der Naht. Schneiden Sie sehr nah an der Naht zurück. Drehen Sie entlang der beschnittenen Kante erneut nach innen. Nähen Sie fest.



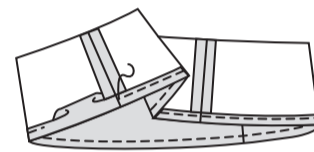
Stecken Sie die Rüsche rechts auf rechts an die untere Kante des Kleides, wobei die Mittelpunkte und kleinen Punkte mit den Seitennähten übereinstimmen. Verteilen Sie die Kräuseln; heften Sie sie.



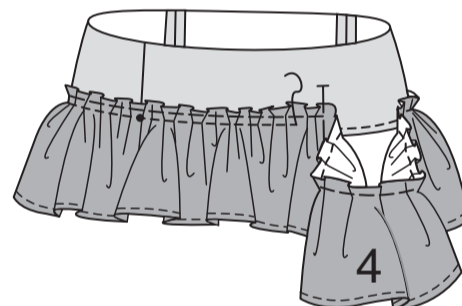
Nähen Sie die rückw. Bandteile 2 an der hinteren Mitte zusammen. Nähen Sie das vord. Band und rückw. Band an den Seiten zusammen.



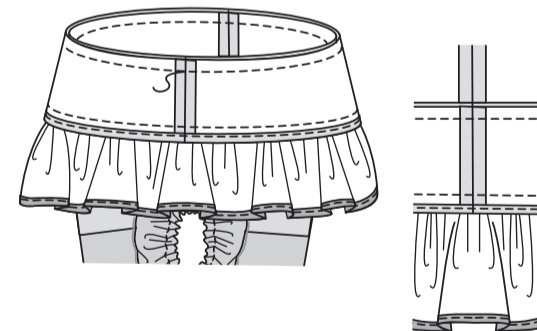
Nähen Sie einen 1.3 cm **SCHMALEN SAUM** an der Unterkante des Bandes.



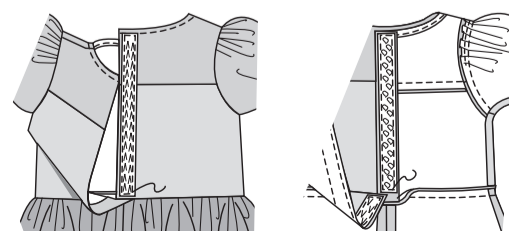
Bereiten Sie Rüsche 4 auf die gleiche Weise wie Rüsche 3 vor. Stecken Sie die linke Seite der Rüsche 4 auf die rechte Seite des Bandes, wobei die Kräuseln 6 mm über der Unterkante liegen und die Mittelpunkte und kleinen Punkte mit den Seitennähten übereinstimmen. Verteilen Sie die Kräuseln; heften Sie sie. Nähen Sie entlang der Nahtlinie.



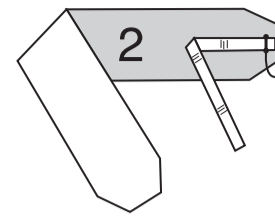
Stecken Sie das Band auf die Unterkante des Kleides über die Rüsche 3, wobei die Mitten und Seitennähte übereinstimmen. Nähen Sie. Bügeln Sie die Naht zum Kleid hin.



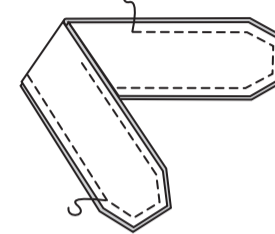
Schneiden Sie einen 14 cm langen Abschnitt vom Klettband. Beschneiden Sie die Breite auf 1.3 cm. Stecken Sie auf der Außenseite ein weiches Stück Klettband an die rechte hintere Öffnungskante, wie gezeigt. Nähen Sie fest. Stecken Sie auf der Innenseite den steifen Teil des Klettbandes an die linke hintere Öffnungskante, wie gezeigt. Nähen Sie fest.



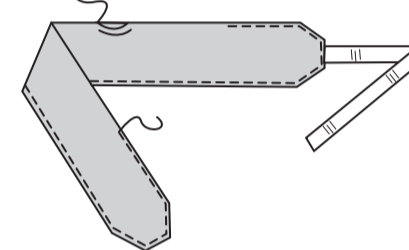
Schneiden Sie ein 10 cm langes Stück vom Gummiband. Stecken Sie das Gummiband an einem Abschnitt von Kopfband 2 fest, wobei ein Ende wie gezeigt zwischen kleinen Punkten zentriert wird. Heften.



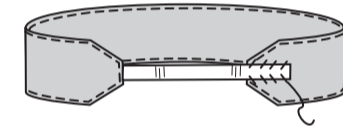
Nähen Sie die Kopfbandteile zusammen, lassen Sie dabei eine Öffnung.



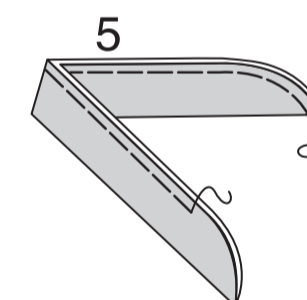
Drehen Sie die rechte Seite nach außen; bügeln Sie. Nähen Sie eine Öffnung. **STEPHEN** Sie das Kopfband **KNAPPKANTIG**.



Lappen Sie das restliche Ende des Gummibandes auf der Innenseite 1.3 cm über das gegenüberliegende Ende des Kopfbandes. Nähen Sie fest.



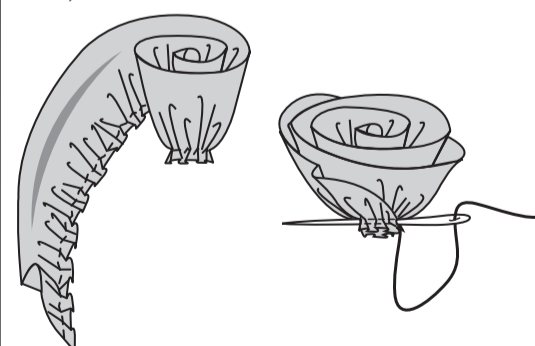
Falten Sie links auf links die **BLUME** 5 entlang der Falllinie; bügeln Sie leicht. Heften Sie die Schnittkanten zusammen.



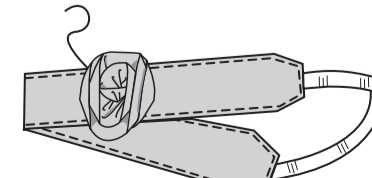
Reihen Sie von Hand 6 mm von der Schnittkante ein. Verteilen Sie die Kräuseln eng; sichern Sie die Fadenden.



Beginnen Sie an einem Ende und rollen Sie die Blume zu sich hin; nähen Sie die Lagen zusammen, während Sie rollen.

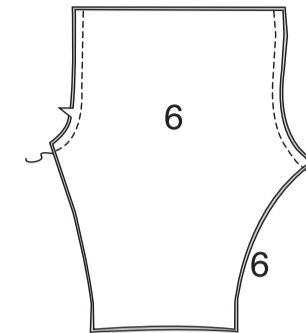


Legen Sie die Blume wie gewünscht über das Kopfband. Heften Sie sie fest.

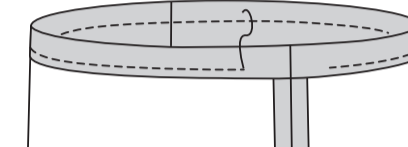


Leggings

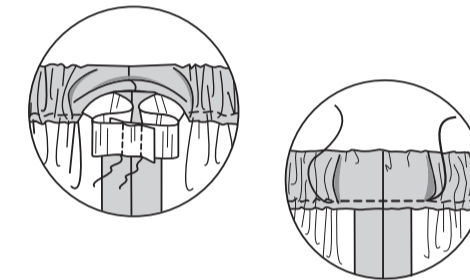
Bereiten Sie das **VORDER- UND RÜCKENTEIL** 6 gemäß den Anweisungen zur Vorbereitung des Mustergewebes vor. Nähen Sie Vorder- und Rückenteil 6 in der vorderen und hinteren Mitte zusammen.



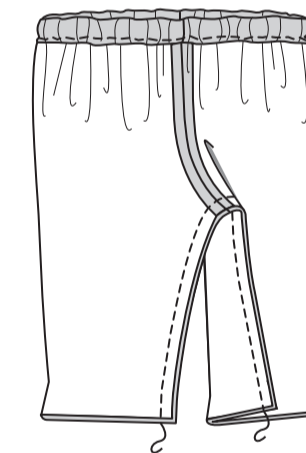
Um den Tunnel zu formen; wenden Sie die obere Kante entlang der Falllinie nach innen; bügeln. Nähen Sie 6 mm von der Schnittkante, lassen Sie dabei eine Öffnung.



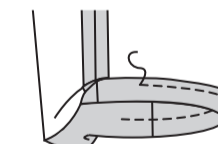
Schneiden Sie ein 28 cm langes Stück vom Gummiband. Führen Sie das Gummiband durch die Öffnung des Tunnels ein. Lappen Sie die Enden; nähen. Nähen Sie die Öffnung, wobei Sie das Gummiband beim Nähen dehnen.



Nähen Sie die innere Beinnaht.



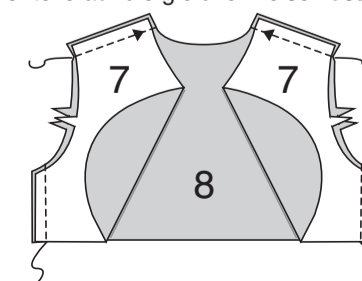
Wenden Sie den Saum hoch; bügeln. Nähen Sie 1,3 cm von der Schnittkante entfernt. Wenden Sie; bügeln Sie.



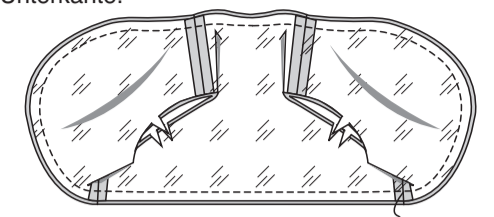
OUTFIT B

Bolero

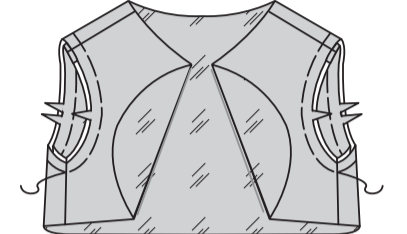
Nähen Sie zwei **VORDERTEILE** 7 an ein **RÜCKENTEIL** 8 an den Schultern und Seiten. Für Futter, nähen Sie die restlichen Vorder- und Rückenteile auf die gleiche Weise zusammen.



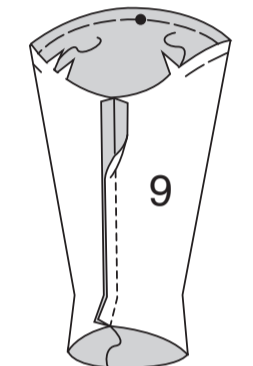
Stecken Sie das Futter auf die Vorder- und Rückenteile rechts auf rechts. Nähen Sie entlang der Halskante, vorderen Öffnungs- und Unterkante.



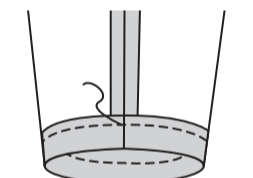
Wenden Sie die rechte Seite durch einen Armausschnitt nach außen; bügeln Sie. Heften Sie die Schnittkanten zusammen.



REIHEN Sie die obere Kante jedes **ÄRMELS** 9 zwischen den Kerben wie abgebildet **EIN**. Nähen Sie die Ärmelnaht.



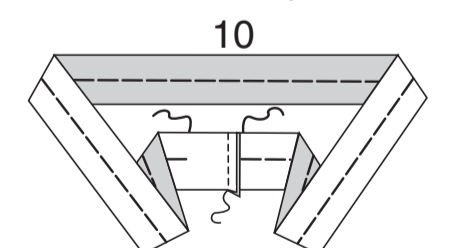
Drehen Sie den Ärmelsaum nach oben; bügeln Sie. Nähen Sie dicht an der Innenkante.



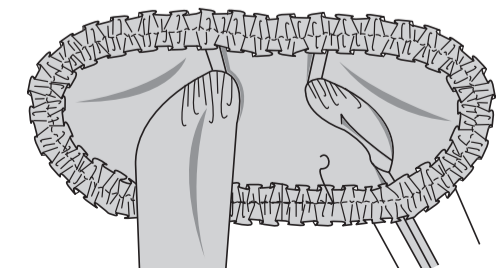
Stecken Sie den Ärmel in den Armausschnitt, legen Sie dabei den großen Punkt an der Schulternaht. Verteilen Sie die Kräuseln; heften Sie sie. Nähen Sie. Bügeln Sie die Naht zum Ärmel hin.



Nähen Sie die hintere Mittelnaht in **RÜSCHE** 10. Um die Rüsche einzureihen, nähen Sie mit langen Maschinenstichen entlang der Kräuselinie.

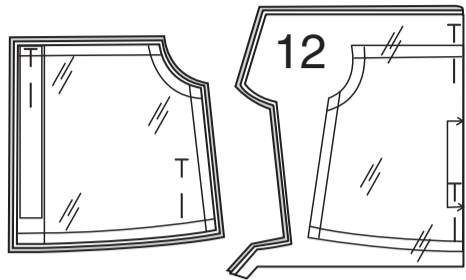


Stecken Sie die Rüsche an den Bolero, zentriert über der Nahtlinie, passend zur hinteren Mitte, wie gezeigt. Verteilen Sie die Kräuseln eng; sichern Sie die Fadenden. Nähen Sie die Rüsche in der Mitte fest.

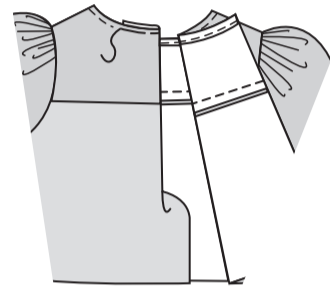


Top

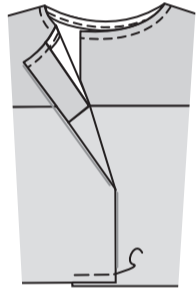
Bereiten Sie TOP 11 gemäß den Anweisungen zur Vorbereitung des Mustergewebes vor. Schneiden Sie Teile von TOP 12 aus.



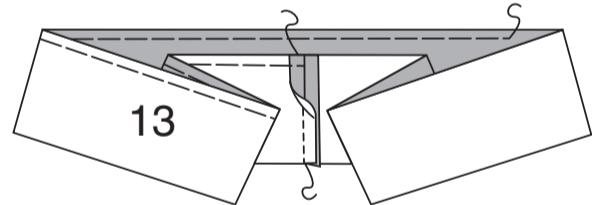
Bereiten Sie das Top wie Kleid A vor, lassen Sie aber die Rüschen, das Band und das Klettband weg. Wenden Sie die linke hintere Öffnungskante des Tops entlang der hinteren Mitte nach innen; bügeln. Heften Sie fest.



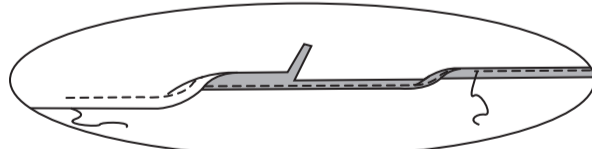
Lappen Sie das linke Rückenteil über das rechte Rückenteil, wobei die hintere Mitten übereinstimmen. Heften Sie die unteren Kanten zusammen.



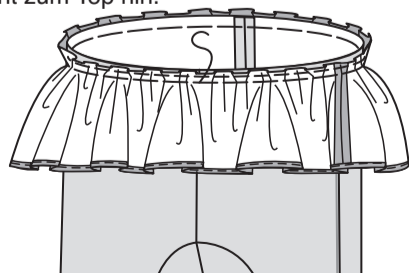
Nähen Sie die hintere Mittelnaht in RÜSCHE 13. **REIHEN** Sie die obere Rüschenkante **EIN**, wie gezeigt.



Um einen sehr schmalen Saum an der unteren Kante der Rüsche herzustellen, nähen Sie 1 cm von der Schnittkante entfernt. Wenden Sie die Kante nach innen und bügeln Sie sie wie gezeigt entlang der Naht. Schneiden Sie sehr nah an der Naht zurück. Drehen Sie entlang der beschnittenen Kante erneut nach innen. Nähen Sie fest.



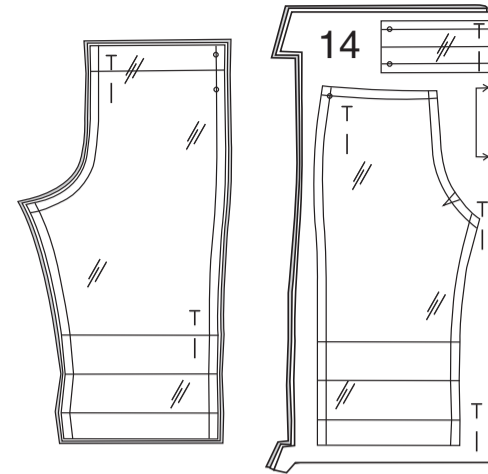
Stecken Sie die Rüsche rechts auf rechts an die untere Kante des Tops, wobei die Mitten und die kleinen Punkte mit den Seitennähten übereinstimmen. Verteilen Sie die Kräusel; heften Sie sie. Nähen Sie. Bügeln Sie die Naht zum Top hin.



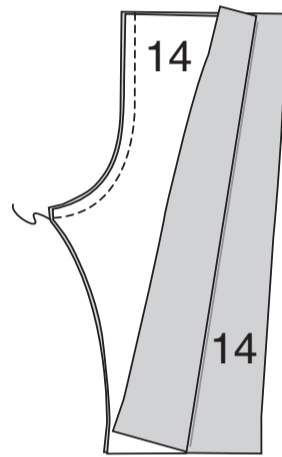
Bringen Sie das Klettband an den hinteren Öffnungskanten an, wie bei Kleid A.

Hose

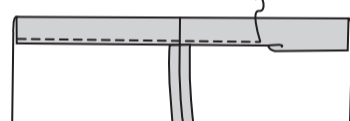
Schneiden Sie Teile von HOSE 14 aus.



Nähen Sie die Rückenteile 14 in der hinteren Mitte zusammen.



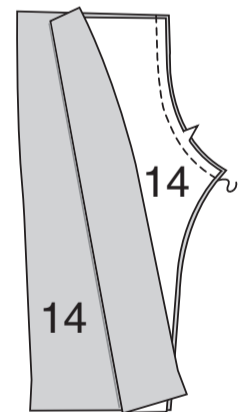
Um einen Tunnel zu bilden, wenden Sie die obere Kante des Rückenteils entlang der Falllinie nach innen, drehen Sie 6 mm an der Schnittkante ein; bügeln Sie. Nähen Sie dicht an der inneren gebügelten Kante.



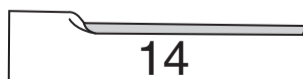
Schneiden Sie ein 13 cm langes Stück vom Gummiband. Führen Sie das Gummiband in den Tunnel ein, wobei die Enden an den Seiten bündig sind; heften.



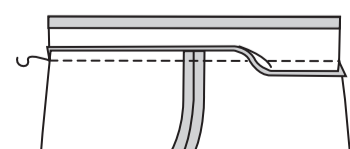
Nähen Sie die Vorderteile 14 in der vorderen Mitte zusammen.



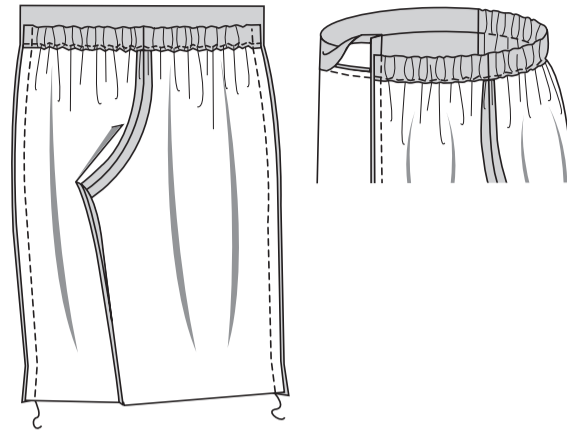
Schlagen Sie die Nahtzugabe an der Oberkante des vord. Bunds 14 ein; bügeln Sie sie.



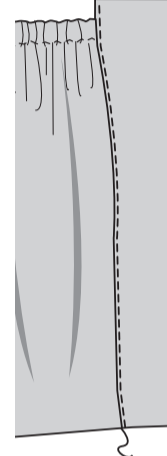
Stecken Sie den vord. Bund auf das Vorderteil rechts auf rechts, wobei die Schnittkanten gerade sind. Nähen Sie. Bügeln Sie die Naht zum Bund hin.



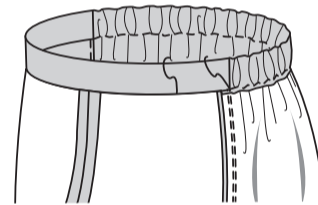
Stecken Sie Vorder- und Rückenteil an den Seiten zusammen, wobei die Oberkante des Rückenteils mit der Falllinie am Bund übereinstimmen. Nähen Sie. Bügeln Sie die Naht zum Vorderteil, schlagen Sie dabei die restliche Nahtzugabe an den Seiten des Bunds ein.



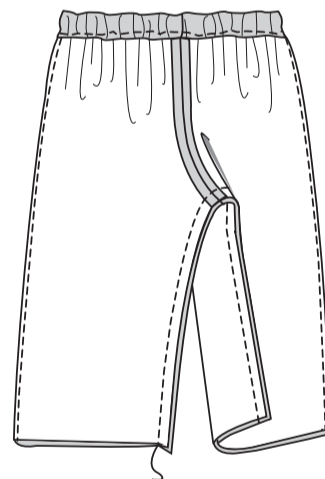
STEPHEN Sie entlang der vorderen Seitennaht **KNAPPKANTIG**.



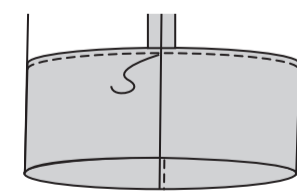
Wenden Sie den Bund entlang der Falllinie nach innen; bügeln Sie. **SÄUMEN** Sie die gebügelte Kante über die Nähte. **SÄUMEN** Sie den Bund an Seitennaht.



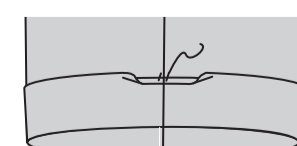
Nähen Sie die innere Beinnaht.



Wenden Sie die Unterkanten entlang der mittleren Falllinie nach innen; bügeln. Nähen Sie dicht an der Innenkante.

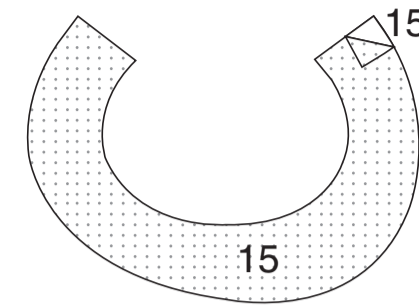


Wenden Sie; bügeln Sie. Für die Manschette die untere Kante der Hose entlang der verbleibenden Falllinie nach außen wenden; bügeln. Heften Sie an der inneren Beinnaht fest.

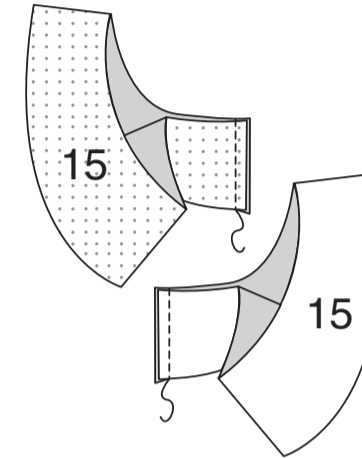


Hut

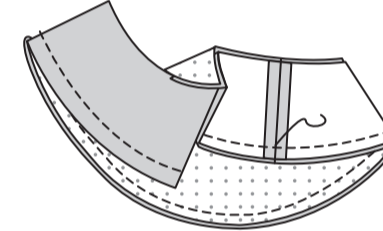
Kleben Sie die EINLAGE auf die linke Seite jedes passenden STOFFABSCHNITTS gemäß den Anweisungen des Herstellers.



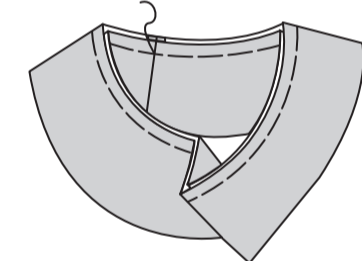
Nähen Sie die hintere Mittelnaht jedes Teils der KREMPE 15.



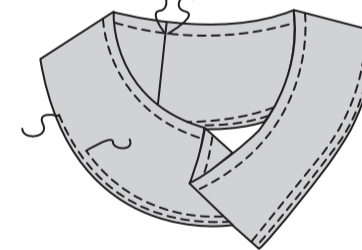
Stecken Sie die Krempe zusammen, wobei die Mitten übereinstimmen. Nähen Sie entlang der Außenkante.



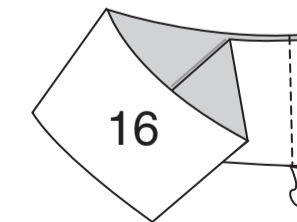
Drehen Sie die rechte Seite nach außen; bügeln Sie. Heften Sie die Schnittkanten zusammen.



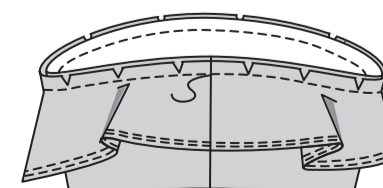
STEPHEN Sie die innere Kante der Krempe **FEST**. **STEPHEN** Sie die äußere Kante der Krempe **KNAPPKANTIG** und **STEPHEN** Sie sie **AB**.



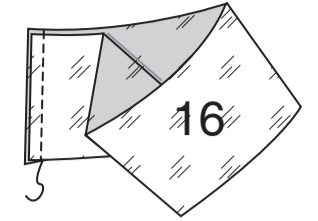
Nähen Sie die hintere Mittelnaht in KRONEN 16.



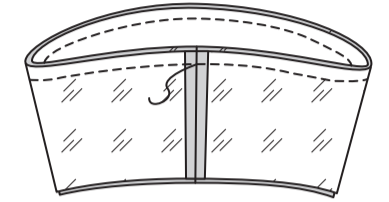
Stecken Sie die Krempe auf die Krone, wobei die Mitten übereinstimmen und schneiden Sie die Krempe ein, wo nötig, heften.



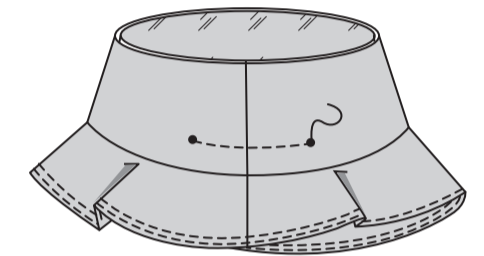
Nähen Sie die hintere Mittelnaht des FUTTERS der Krone 16.



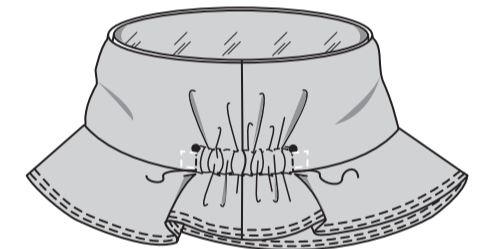
Stecken Sie das Kronenfutter rechts auf rechts auf die Krone, wobei die Mitten übereinstimmen. Nähen Sie die unteren Kanten zusammen.



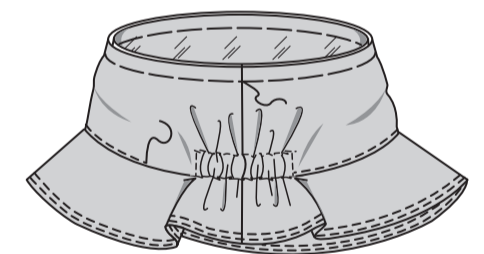
Drehen Sie die rechte Seite nach außen; bügeln Sie. Um den Tunnel zu machen, nähen Sie entlang der Stepplinie zwischen den kleinen Punkten an der Krone.



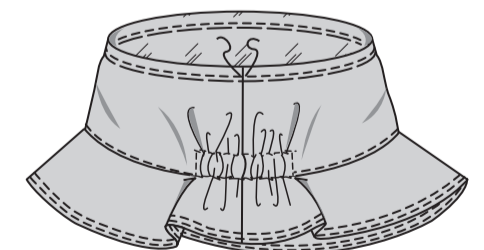
Schneiden Sie ein 5 cm langes Stück vom Gummiband. Führen Sie das Gummiband durch jeden Tunnel, wobei die Enden 6 mm über die kleinen Punkten hinausragen. Nähen Sie quer zu den Enden an den kleinen Punkten.



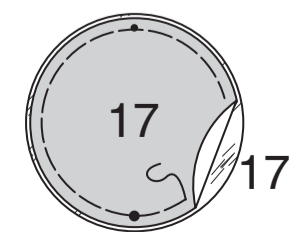
Heften Sie die Oberkanten der Krone und des Futters zusammen. **STEPHEN** Sie die Krone entlang der Naht **KNAPPKANTIG**.



STEPHEN Sie die Oberkante der Krone **FEST**.

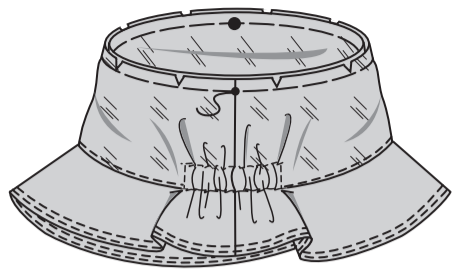


Stecken Sie TOP 17 auf FUTTER des Tops 17 links auf links, wobei die Symbole übereinstimmen; heften Sie.

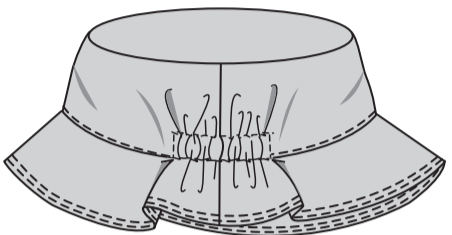


Deutsch M8524 - Seite 4 Seiten 4

Stecken Sie das Top auf die Krone, wobei die Symbole übereinstimmen und schneiden Sie die Krone ein, wo nötig. Nähen Sie.



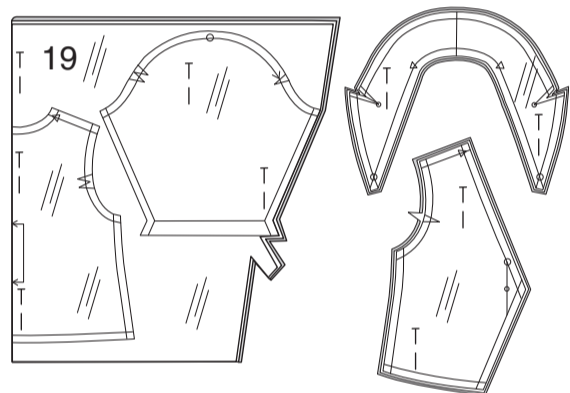
Drehen Sie die rechte Seite nach außen; bügeln Sie.



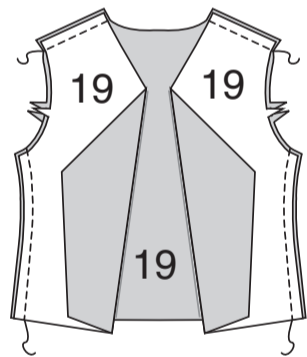
OUTFIT C

Jacke

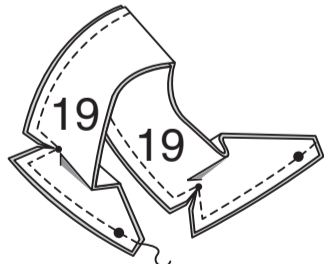
Bereiten Sie JACKE 18 gemäß den Anweisungen zur Vorbereitung des Mustergewebes vor. Schneiden Sie Teile von JACKE 19 aus.



Nähen Sie die Vorderteile 19 an das Rückenteil 19 an den Schultern und Seiten.

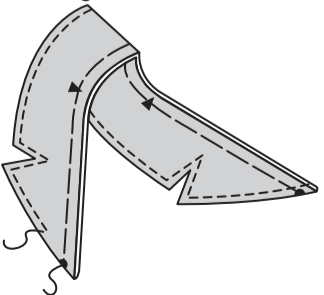


Nähen Sie die Teile des Kragens 19 entlang der Außenkante zusammen, wobei Sie wie gezeigt an den inneren kleinen Punkten drehen. Schlitzten Sie bis zu den inneren kleinen Punkten.

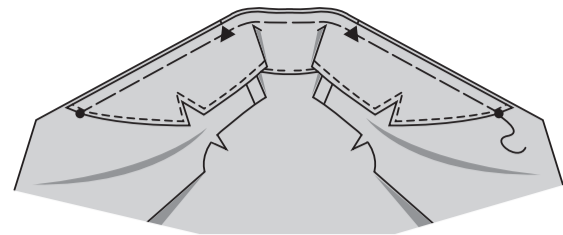


Drehen Sie die rechte Seite nach außen; bügeln Sie. Heften Sie die Schnittkanten zusammen.

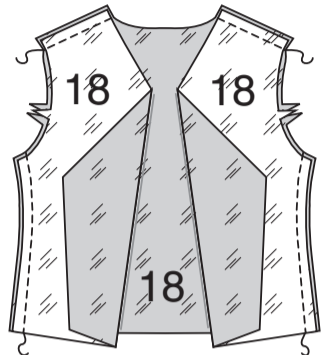
STEPHEN Sie den Kragen 6 mm entfernt **AB**.



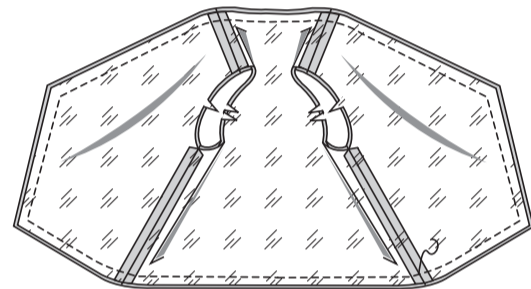
Stecken Sie den Kragen auf die Halskante, wobei die Symbole übereinstimmen; heften.



Nähen Sie das vordere Futter 18 an das rückw. Futter 18 an den Schultern und Seiten.



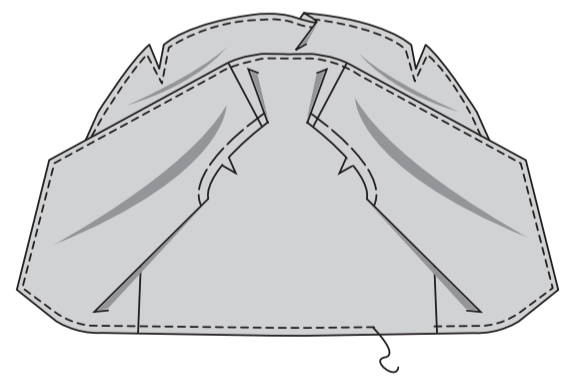
Stecken Sie das Futter auf die Vorder- und Rückteile rechts auf rechts. Nähen Sie entlang der Halskante, vorderen Öffnungs- und Unterkante.



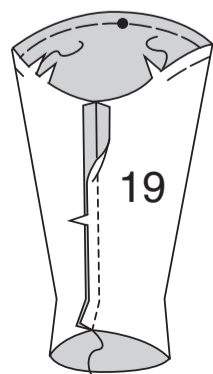
Wenden Sie die rechte Seite durch einen Armausschnitt nach außen; bügeln Sie. Heften Sie die Schnittkanten zusammen.



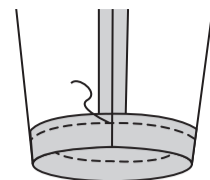
STEPHEN Sie die Jacke 6 mm entfernt **AB**.



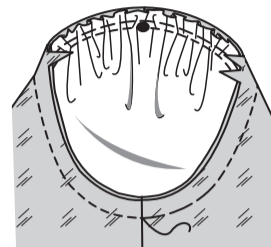
REIHEN Sie die obere Kante jedes Ärmels 19 zwischen den Kerben wie abgebildet **EIN**. Nähen Sie die Ärmelnaht.



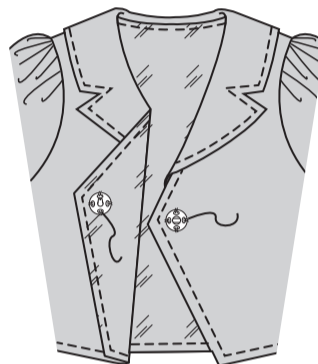
Drehen Sie den Ärmelsaum nach oben; bügeln Sie. Nähen Sie dicht an der Innenkante.



Stecken Sie den Ärmel in den Armausschnitt, legen Sie dabei den großen Punkt an der Schulternaht. Verteilen Sie die Kräuseln; heften Sie sie. Nähen Sie. Bügeln Sie die Naht zum Ärmel hin.

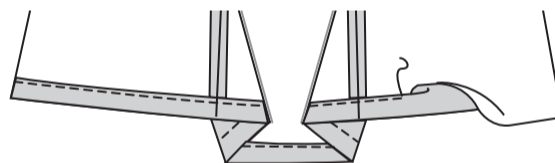


Nähen Sie den Druckknopf an den kleinen Punkt an den vorderen Öffnungskanten.

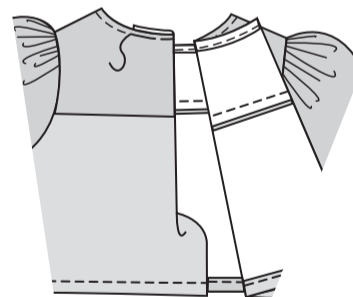


Top

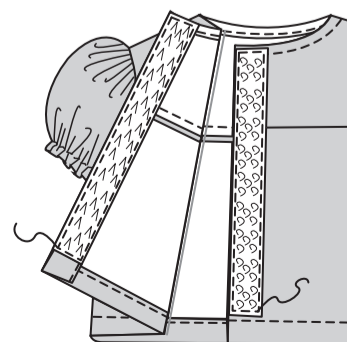
Bereiten Sie TOP 20 gemäß den Anweisungen zur Vorbereitung des Mustergewebes vor. Bereiten Sie das Top wie Kleid A vor, lassen Sie aber die Rüschen, das Band und das Klettband weg. Nähen Sie einen 1.3 cm **SCHMALEN SAUM** an der Unterkante des Tops.



Wenden Sie die linke hintere Öffnungskante des Tops entlang der hinteren Mitte nach innen; bügeln. Heften Sie fest.

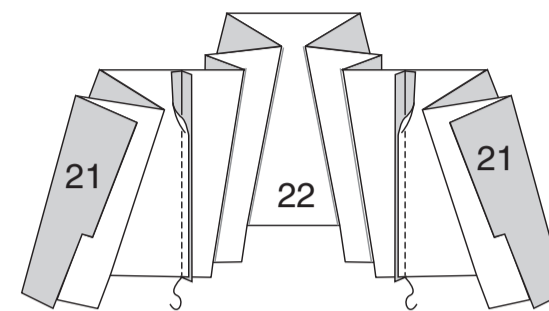


Schneiden Sie einen 13 cm langen Abschnitt vom Klettband. Stecken Sie auf der Außenseite ein weiches Stück Klettband an die rechte hintere Öffnungskante, wie gezeigt. Nähen Sie fest. Stecken Sie auf der Innenseite den steifen Teil des Klettbandes an die linke hintere Öffnungskante, wie gezeigt. Nähen Sie fest.

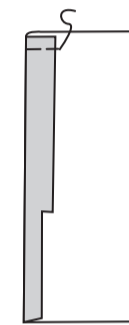


Rock

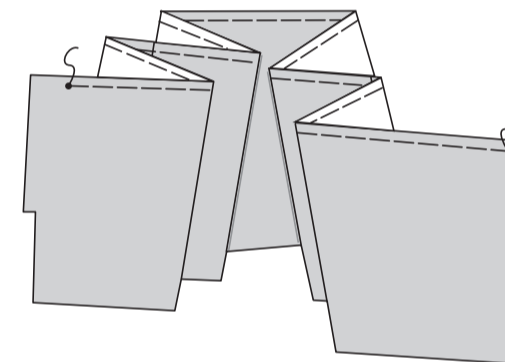
Bereiten Sie ROCKRÜCKENTEIL 21, ROCKVORDERTEIL 22 und BUND 23 gemäß den Anweisungen zur Vorbereitung des Mustergewebes vor. **VERSÄUBERN** Sie den Stoffbesatz an jedem Rockrückenteil 21. Nähen Sie die Rockrückenteile an die Seitenkanten des Rockvorderteils 22.



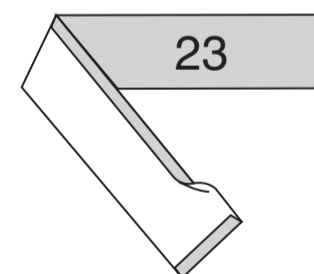
Drehen Sie den linken rückw. Besatz entlang der hinteren Mitte nach innen; heften Sie die obere Kante.



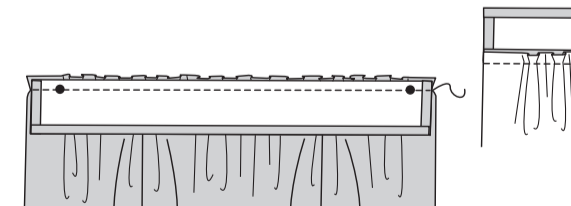
REIHEN Sie die obere Rockkante zwischen den kleinen Punkten **EIN**.



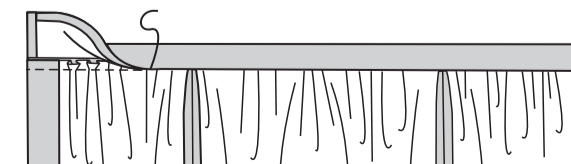
Schlagen Sie die Nahtzugabe an den Enden und der oberen Kante des Bunds 23 ein; bügeln Sie.



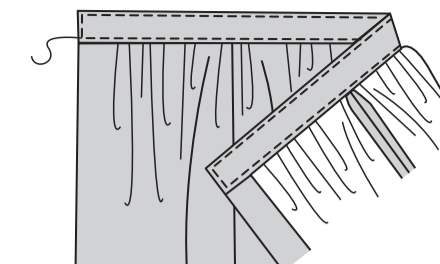
Stecken Sie den Bund auf den Rock, wobei die Mitten und kleinen Punkte übereinstimmen. Verteilen Sie die Kräuseln; heften Sie sie. Nähen Sie. Bügeln Sie die Naht zum Bund hin.



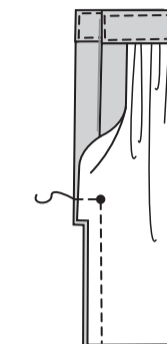
Wenden Sie den Bund entlang der Falllinie nach innen; bügeln Sie. **SÄUMEN** Sie die Enden und die gebügelte Kante über die Naht.



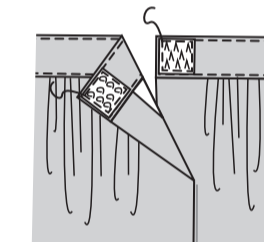
STEPHEN Sie den Bund wie gezeigt **KNAPPKANTIG**.



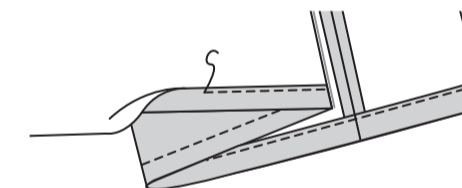
Öffnen Sie den linken rückw. Besatz. Nähen Sie die Rockrückenteile in der hinteren Mitte zusammen, kehren Sie dabei durch die Naht am kleinen Punkt wie gezeigt. Bügeln Sie die Naht zum linken Rückenteil hin.



Schneiden Sie einen 2 cm langen Abschnitt vom Klettband. Stecken Sie auf der Außenseite ein weiches Stück vom Klettband auf die rechte hintere Öffnungskante des Bunds, wie gezeigt. Nähen Sie fest. Stecken Sie auf der Innenseite das steife Teil vom Klettband an die linke hintere Öffnungskante des Bunds, wie gezeigt. Nähen Sie fest.

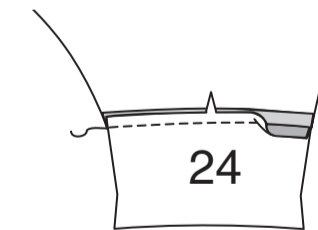


VERSÄUBERN Sie die Unterkante. Wenden Sie den Saum hoch; bügeln. Nähen Sie dicht an der Innenkante.



Leggings

Bereiten Sie VORD. UND RÜCKENTEIL 6 und BAND 24 gemäß den Anweisungen zur Vorbereitung des Mustergewebes vor. Nähen Sie das Band 24 an die Unterkante jedes Vorder- und rückenteils 6.



Bereiten Sie den Rest der Leggings auf die gleiche Weise wie Leggings A vor.

Hut

Bereiten Sie mit dem Futterrest die KRONE 16 und das TOP 17 gemäß der Anleitung für die Vorbereitung des Mustergewebes vor. Bereiten Sie KREMPE 16, Krone 16 und Top 17 auf die gleiche Weise wie Hut B vor.