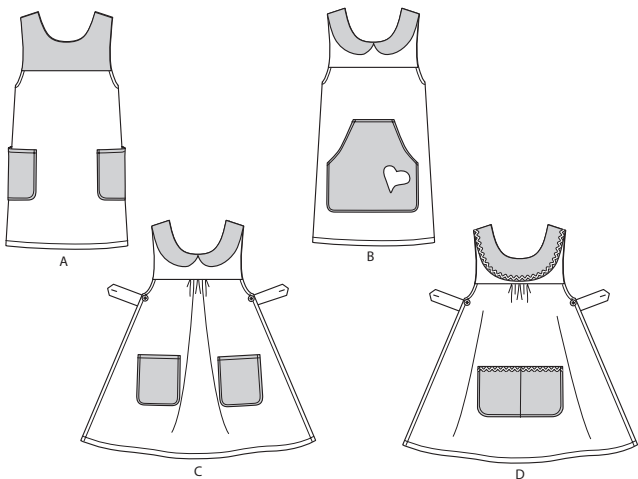
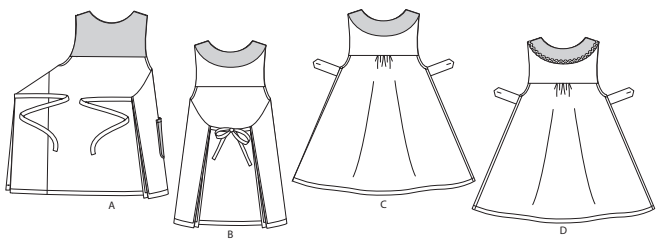


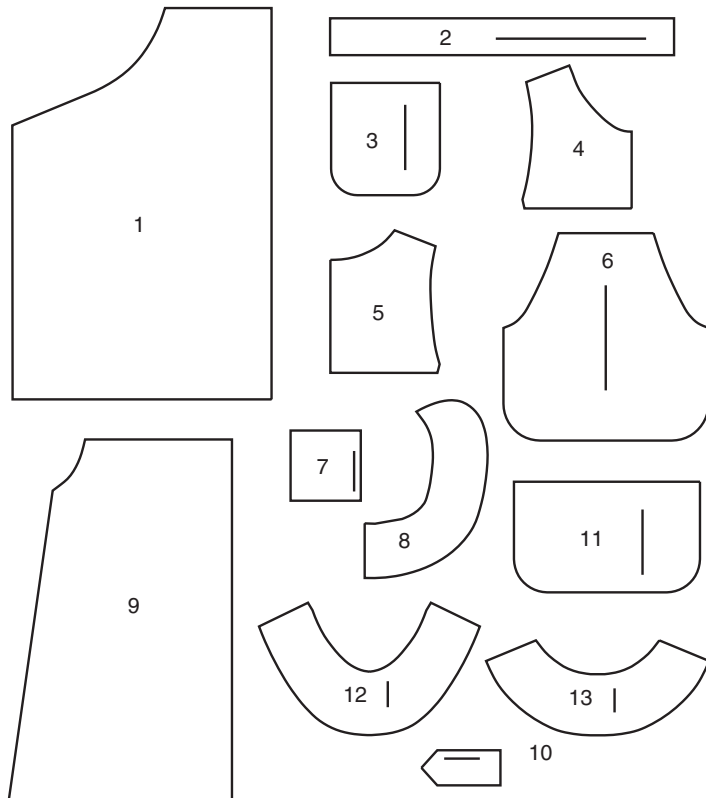
DEVANT



DOS



13 PIÈCES DU PATRON



- 1 DEVANT ET DOS - A, B
2 ATTACHE - A, B
3 POCHE - A, C
4 EMPIÈCEMENT DEVANT - A, B, C, D
5 EMPIÈCEMENT DOS - A, B, C, D
6 POCHE - B
7 APPLIQUÉ - B
8 COL - B, C
9 DEVANT ET DOS INFÉRIEURS - C, D
10 PATTE - C, D
11 POCHE - D
12 COL DEVANT - D
13 COL DOS - D

MARQUES DU PATRON



FLÈCHE DU DROIT-FIL: Posez sur le droit-fil du tissu parallèle à la lisière ou à la pliure.



LIGNE DE PLIURE: Placez la ligne sur la pliure du tissu.



MARQUE DE BOUTONNIÈRE: Indique la longueur exacte et l'emplacement des boutonsnières.



MARQUE DE BOUTON: Indique l'emplacement du bouton.



ENCOCHES ET SYMBOLES: Pour faire coïncider les coutures et les détails d'assemblage.



Indique la Ligne de Poitrine, Ligne de Taille, les Hanches et/ou le Tour de Bras. Les Mesures font référence à la circonférence du Vêtement Fini (Mesures du corps + Aisance du port + Aisance du design). Ajustez le patron si nécessaire. La mesure ne comprend pas les plis, les pinces et les valeurs de couture.

VALEUR DE COUTURE COMPRISE: 1.5cm, sauf différemment indiqué, mais pas imprimé sur le patron.

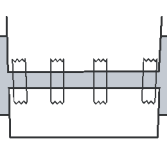
ADAPTER SI NÉCESSAIRE

Allongez ou Raccourcissez aux lignes d'ajustement (=) ou où il est indiqué sur le patron. S'il faut ajouter une longueur considérable, vous pouvez acheter du tissu supplémentaire.

POUR RACCOURCIR: Pliez le long de la ligne d'ajustement. Faire une pliure la moitié de la quantité nécessaire. Adhère en place.



POUR ALLONGER: Coupez entre les lignes d'ajustement. Étendez la quantité nécessaire, en tenant les bords parallèles. Adhère sur le papier.



Lorsque les lignes de Modification ne se trouvent pas sur le patron, allongez ou raccourcissez au bord inférieur.

RÉTRÉCISSEZ LE TISSU qui n'est pas étiqueté prérétréci. Repassez.

ENTOUREZ LE PLAN DE COUPE pour le Modèle, la Taille, la Largeur du Tissu.

Utilisez les plans de coupe **AVEC SENS** pour les tissus à motif ayant un sens, sens, poil ou surfaces nuancées. Puisque la plupart de tissus de tricot ont la surface nuancée, on utilise un plan de coupe avec sens. Pour les **ÉPAISSEURS DOUBLES (AVEC PLIURE)**, pliez le tissu endroit contre endroit.

*** ÉPAISSEURS DOUBLES (SANS PLIURE)** - Pour les tissus avec sens, pliez le tissu transversalement, endroit contre endroit. Marquez comme illustré. Coupez le long de la pliure transversale du tissu (A). Retournez l'épaisseur supérieure sur 180° pour que les flèches aillent dans la même direction et posez-la sur l'épaisseur inférieure, endroit contre endroit (B).

Pour une **ÉPAISSEUR SIMPLE** - Posez le tissu, endroit vers le haut. (Pour les Tissus à Fourrure, placez le poil vers le bas).

COUPER ET MARQUER

★ Coupez d'abord les autres pièces, en laissant assez de tissu pour couper cette pièce. Ouvrez le tissu. Pour les pièces "Coupez 1", coupez la pièce une fois sur une épaisseur simple avec la pièce vers le haut sur l'endroit du tissu.

La pièce du patron peut avoir des lignes de coupe pour plusieurs tailles. Choisissez la ligne de coupe correcte ou les pièces de patron pour votre taille.

Avant de **COUPER**, placez toutes les pièces sur le tissu selon le plan de coupe. Épinglez. (**Les plans montrent l'emplacement approximatif des pièces de patron, lequel peut varier selon la taille du patron**). Coupez **EXACTEMENT**, en maintenant les encoches vers l'extérieur.

Avant d'enlever le patron, **REPORTEZ LES MARQUES** et les lignes d'assemblage sur l'Envers du Tissu, en utilisant la méthode à Épingles et à Craie ou le Papier à Calquer et la Roulette de Couturière. Les marques nécessaires sur l'endroit du tissu doivent être faites au fil.

NOTE: Les parties encadrées avec des pointillées (a! b! c!) dans les plans représentent les pièces coupées selon les mesures données.

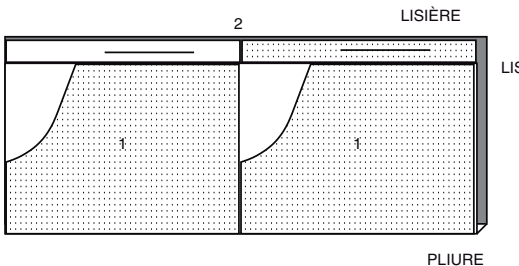
PLANS DE COUPE

ENDROIT DU PATRON	ENVERS DU PATRON	ENDROIT DU TISSU	ENVERS DU TISSU

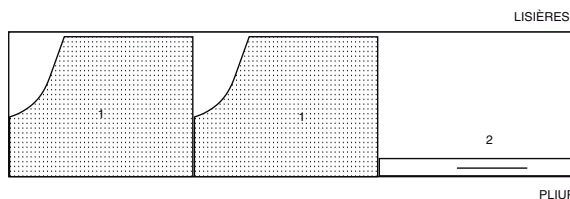
TABLIER A

PIÈCES 1, 2

115 CM
AVEC SENS
TAILLES TP P M G



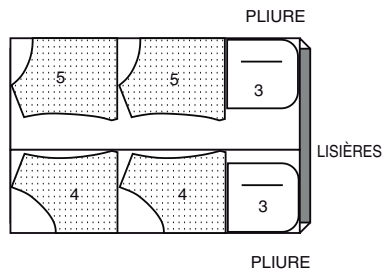
115 CM
AVEC SENS
TAILLE TG



CONTRASTE A (EMPIÈCEMENT DEVANT ET DOS, POCHES)

PIÈCES 3 4 5

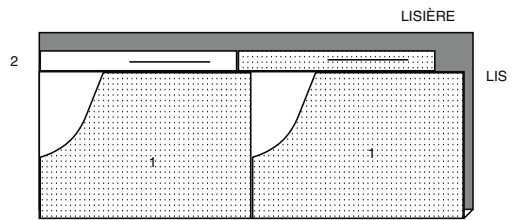
115 CM
AVEC SENS
TOUTES LES TAILLES



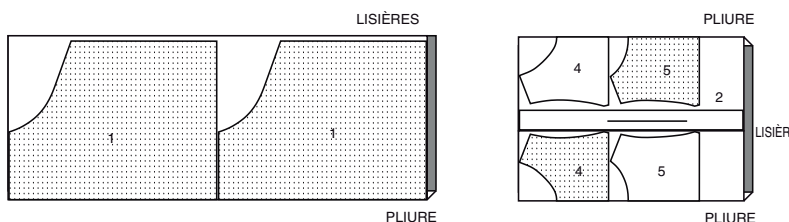
TABLIER B

PIÈCES 1 2 4 5

115 CM
AVEC SENS
TAILLES TP P M



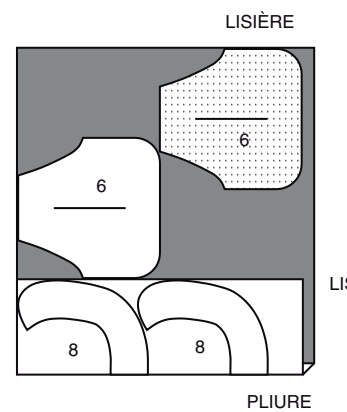
115 CM
AVEC SENS
TAILLES G TG



CONTRASTE B (POCHES, COL)

PIÈCES 6 8

115 CM
AVEC SENS
TOUTES LES TAILLES



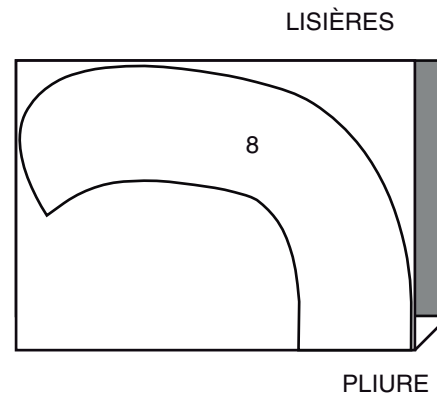
APPLIQUÉ DE CŒUR

COUPEZ UNE DE LA PIÈCE 7, CHACUNE EN COUPONS DE TISSU ET DE VOILE THERMOCOOLLANT SUR PAPIER

ENTOILAGE B

PIÈCE 8

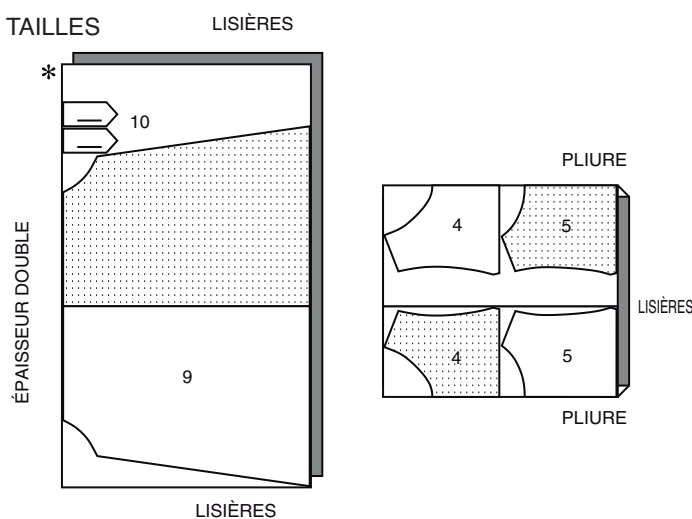
51 CM
TOUTES LES TAILLES



TABLIER C, D

UTILISEZ LES PIÈCES 4 5 9 10

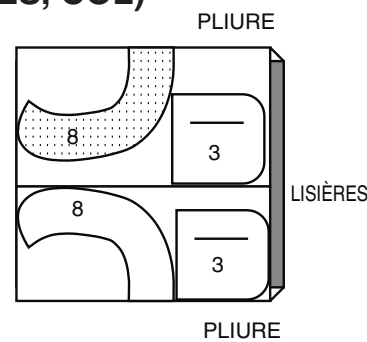
115 CM
AVEC SENS
TOUTES LES TAILLES



CONTRASTE C (POCHES, COL)

PIÈCES 3 8

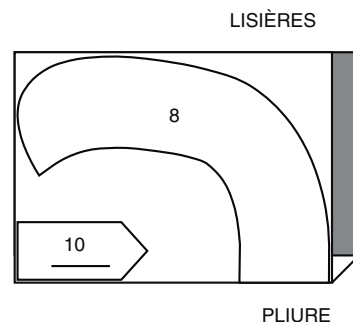
115 CM
AVEC SENS
TOUTES LES TAILLES



ENTOILAGE C

PIÈCES 8 10

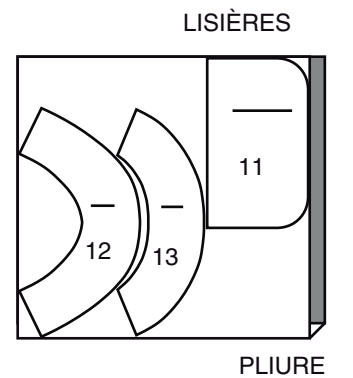
51 CM
TOUTES LES TAILLES



CONTRASTE D (POCHES, COL)

PIÈCES 11 12 13

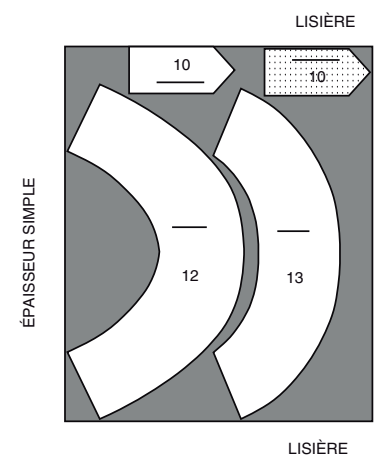
115 CM
AVEC SENS
TOUTES LES TAILLES



ENTOILAGE D

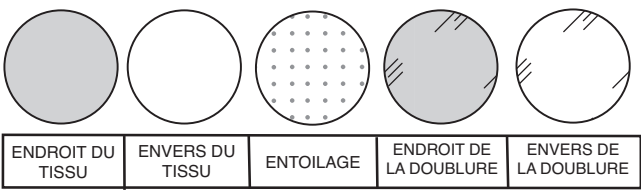
PIÈCES 10 12 13

51 CM
TOUTES LES TAILLES



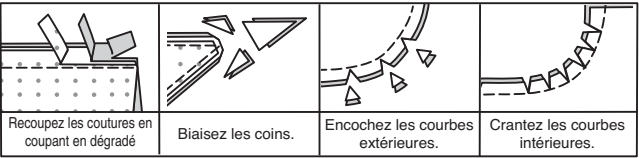
INFORMATION DE COUTURE

LÉGENDE DES CROQUIS



VALEURS DE COUTURE

Utilisez des valeurs de couture de 6 mm sauf indiqué différemment.



ÉPINGLER ET AJUSTER
Épinglez ou bâtissez les coutures, ENDROIT CONTRE ENDROIT, en faisant coïncider les encoches. Ajustez le vêtement avant de piquer les coutures principales.

PRESSER
Pressez les valeurs de couture ensemble; puis ouvrez-les au fer sauf indiqué différemment. Crantez-les si nécessaire de sorte qu'elles restent à plat.

GLOSSAIRE

Les termes de couture imprimés en **CARACTÈRES GRAS** ont l'aide d'une Vidéo de Tutoriel de couture. Scannez le CODE QR pour regarder les vidéos :

SOUTENIR/FRONCER – reportez-vous à la vidéo pour coudre deux rangées de fronces.

PIQUER LE BORD - reportez-vous à la vidéo comment piquer le bord.

OURLET ÉTROIT – reportez-vous à la vidéo pour coudre des ourlets étroits.

RENFORCER – reportez-vous à la vidéo Points à la machine : "comment renforcer les coutures".

POINTS COULÉS – reportez-vous à la vidéo comment faire des points coulés.

SURPIQUER - reportez-vous à la vidéo comment faire une sur-piqûre.

SOUS-PIQUER – reportez-vous à la vidéo comment faire une sous-piqûre.

TUTORIELS DE COUTURE



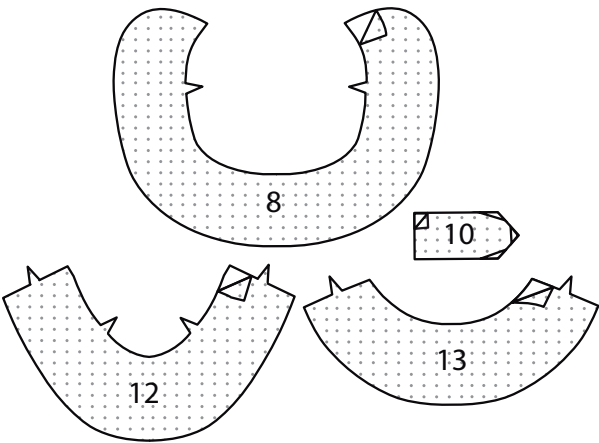
Développez vos compétences en regardant des vidéos courtes et faciles à suivre sur simplicity.com/sewingtutorials.

TABLIER A, B, C, D

NOTE : Au-dessous de chaque sous-titre, les croquis montrent le premier modèle, sauf indiqué différemment.

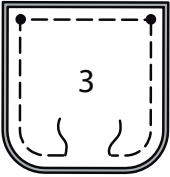
ENTOILAGE

Biaisiez les coins de l'ENTOILAGE, comme illustré. Faites adhérer l'entoilage sur l'envers de chaque pièce correspondante en TISSU, en suivant la notice d'utilisation.

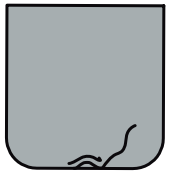


DEVANT ET DOS A, B

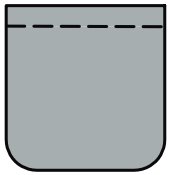
MODÈLE A :
ENDROIT CONTRE ENDROIT pour chaque côté, épinglez ensemble deux pièces de la POCHE (3), en faisant coïncider les grands cercles et ayant les bords non finis au même niveau. Piquez les bords extérieurs, en laissant une ouverture sur le bord inférieur pour retourner. Piquez. Égalisez.



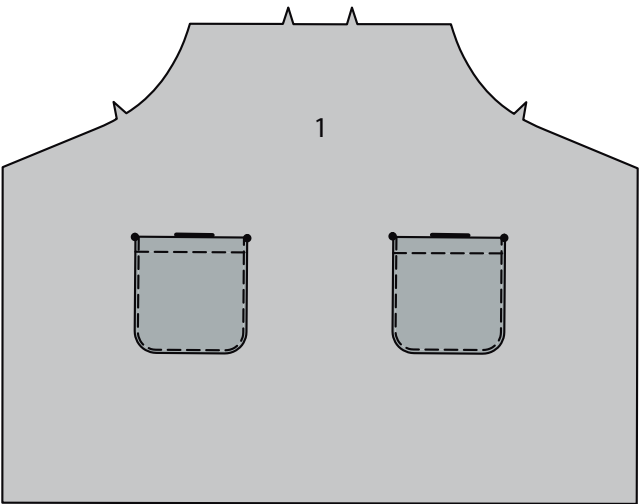
Retournez. Pressez. Cousez l'ouverture aux **POINTS COULÉS**.



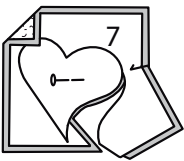
SURPIQUEZ la poche à 2.5 cm du bord supérieur.



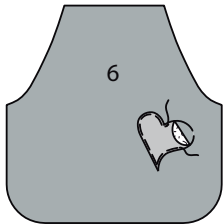
Pour le devant, épinglez les poches sur une pièce du DEVANT ET DOS (1), en faisant coïncider les symboles. **PIQUEZ LE BORD** sur les bords du côté et inférieur. **NOTE** : La pièce restante du devant et dos sera utilisée pour le dos.



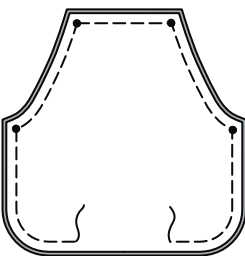
MODÈLE B :
Posez le voile thermocollant sur papier sur l'ENVERS de l'APPLIQUÉ (7), en suivant la notice d'utilisation. Épinglez le patron sur l'ENDROIT du tissu préparé. Découpez l'appliqué.



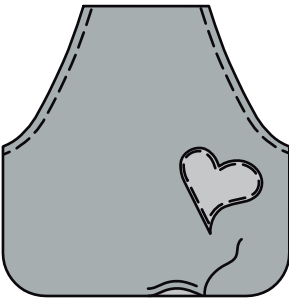
Enlevez le papier de l'appliqué. Épinglez l'appliqué sur une pièce de la POCHE (6) à l'intérieur de la marque. Faites adhérer l'appliqué en place, en suivant la notice d'utilisation. **PIQUEZ LE BORD** sur l'appliqué. **NOTE** : La pièce restante de la poche sera utilisée pour la doublure.



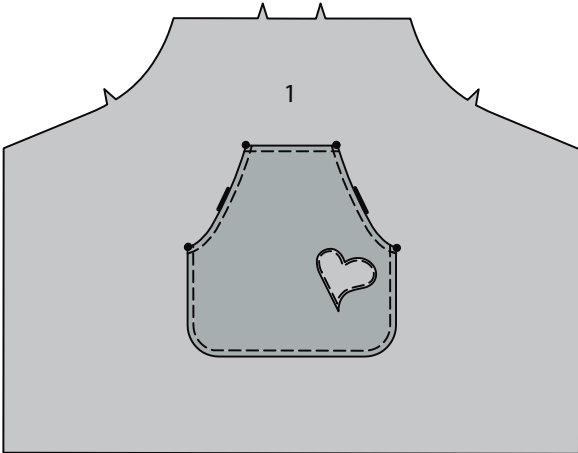
ENDROIT CONTRE ENDROIT, épinglez la DOUBLURE de poche sur la poche, en faisant coïncider les grands cercles et ayant les bords non finis au même niveau. Piquez les bords extérieurs, en laissant une ouverture sur le bord inférieur pour retourner. Piquez. Égalisez.



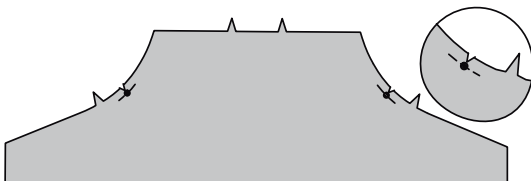
Retournez. Pressez. Cousez l'ouverture aux **POINTS COULÉS**. **SURPIQUEZ** les bords supérieurs du côté des poches, comme illustré.



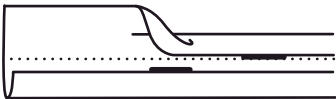
Pour le devant, épinglez la poche sur une pièce du DEVANT ET DOS (1), en faisant coïncider les symboles. **SURPIQUEZ** le bord supérieur, du côté et inférieur, comme illustré. **NOTE** : La pièce restante du devant et dos sera utilisée pour le dos.



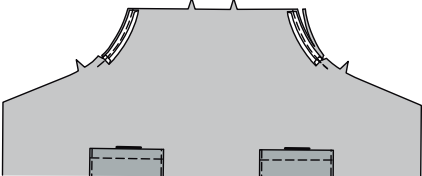
MODÈLES A, B :
RENFORCEZ le devant à travers les grands cercles. Crantez jusqu'aux grands cercles.



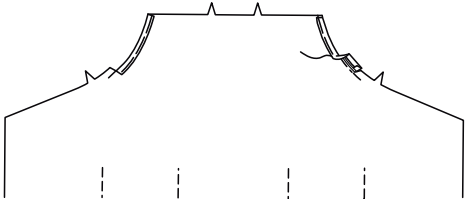
Dépliez un bord du ruban de biais au fer en pressant légèrement.



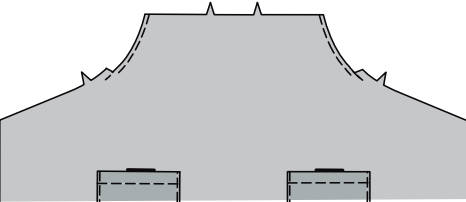
Épinglez le ruban de biais sur les bords supérieurs du côté du devant, depuis le bord supérieur jusqu'au cran, en plaçant le pli le long de la ligne de couture, en rentrant l'extrémité sur le cran, comme illustré. Piquez le long du pli. Recoupez la valeur de couture du devant au même niveau que le ruban de biais.



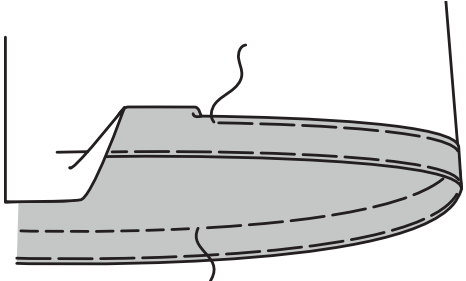
Retournez le ruban de biais vers l'intérieur le long de la couture. Pressez. Bâtissez en place.



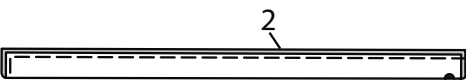
Sur l'endroit, piquez le long du bâti.



Relevez un ourlet. Bâtissez près de la pliure. Repliez 6 mm sur le bord non fini. Bâtissez l'ourlet en place près du bord supérieur. Pressez. **SURPIQUEZ** l'ourlet le long du bâti supérieur.



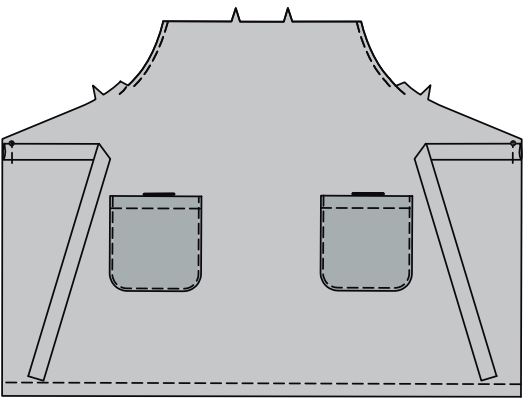
ENDROIT CONTRE ENDROIT, pliez l'ATTACHE (2) en deux dans le sens de la longueur, ayant les bords non finis au même niveau. Piquez en couture de 6 mm, en laissant ouverte l'extrémité avec petit cercle.



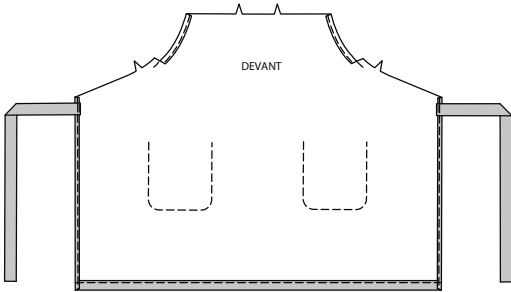
Retournez. Pressez. Bâtissez les bords non finis.



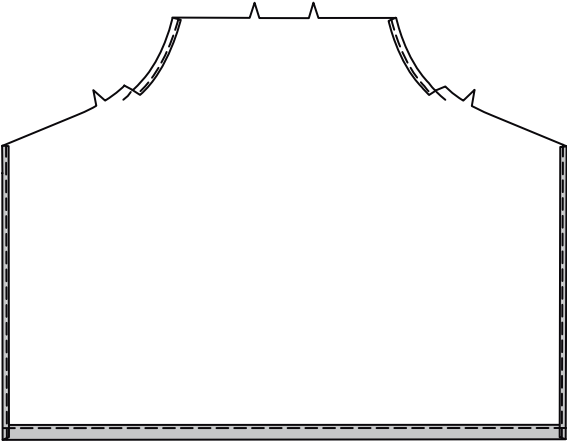
Sur l'ENDROIT, épinglez les attaches sur le devant, en faisant coïncider les petits cercles et ayant les bords non finis au même niveau. Piquez.



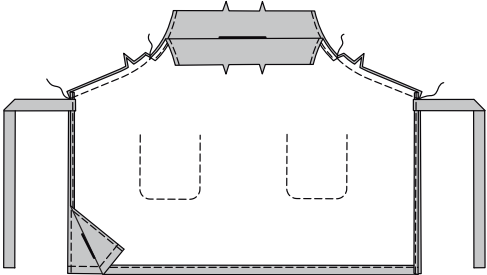
Faites un **OURLET ÉTROIT** de 2 cm sur les bords du côté du devant.



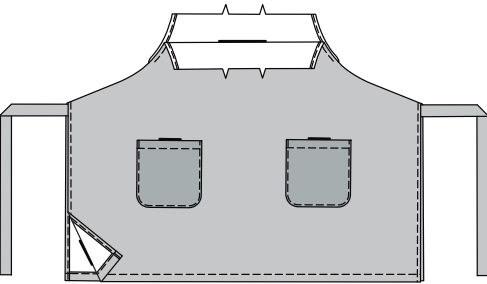
Répétez les étapes 11 à 16 pour le dos. Faites un **OURLET ÉTROIT** de 2 cm sur les bords du côté du dos.



ENDROIT CONTRE ENDROIT, épinglez le devant et le dos sur les bords supérieurs du côté. Piquez en arrétant au cran.

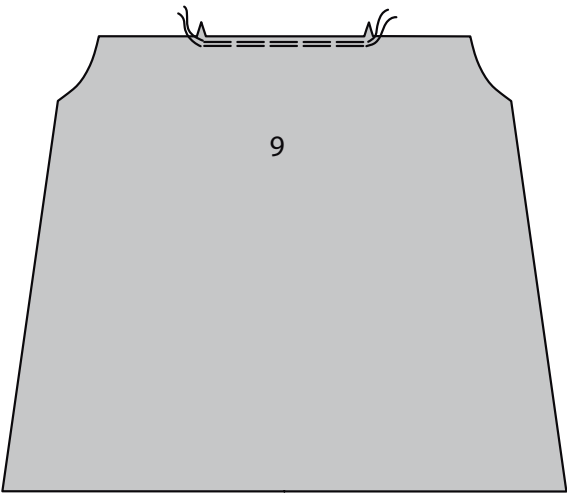


Retournez à l'ENDROIT. Pressez.



DEVANT ET DOS C, D

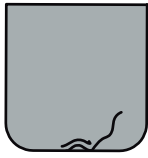
Pour le devant, **FRONCEZ** le bord supérieur d'une pièce du DEVANT ET DOS INFÉRIEURS (9) entre les encoches. **NOTE** : La pièce restante du devant et dos sera utilisée pour le dos.



MODÈLE C :
ENDROIT CONTRE ENDROIT pour chaque côté, épinglez ensemble deux pièces de la POCHE (3), en faisant coïncider les grands cercles, ayant les bords non finis au même niveau. Piquez les bords extérieurs, en laissant une ouverture sur le bord inférieur pour retourner. Piquez. Égalisez.



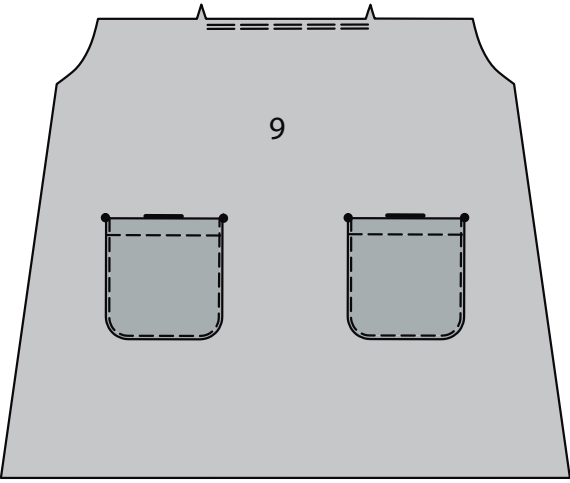
Retournez. Pressez. Cousez l'ouverture aux **POINTS COULÉS**.



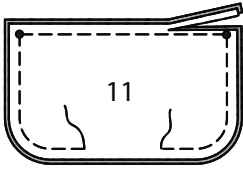
SURPIQUEZ la poche à 2.5 cm du bord supérieur.



Épinglez les poches sur le devant, en faisant coïncider les symboles. **PIQUEZ LE BORD** sur les bords du côté et inférieur.



MODÈLE D :
ENDROIT CONTRE ENDROIT, épinglez ensemble les pièces de la POCHE (11), en faisant coïncider les grands cercles et ayant les bords non finis au même niveau. Piquez les bords extérieurs, en laissant une ouverture sur le bord inférieur pour retourner. Piquez. Égalisez.



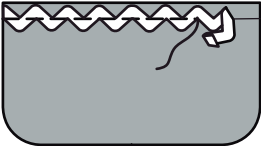
Retournez. Pressez. Cousez l'ouverture aux **POINTS COULÉS**.



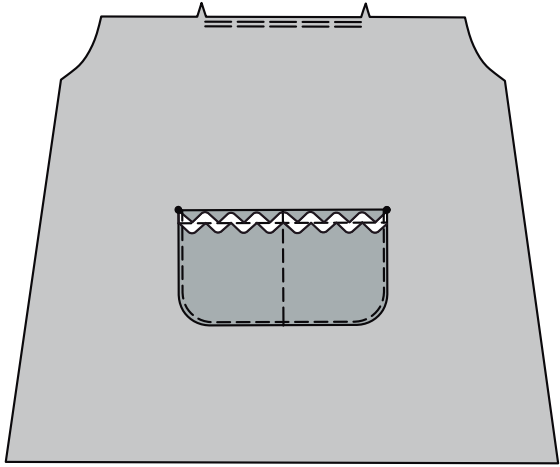
SURPIQUEZ la poche à 2.5 cm du bord supérieur.



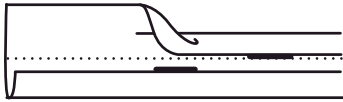
Épinglez le galon sur le bord supérieur de la poche, en rentrant les extrémités et en centrant le long de la ligne d'emplacement. Piquez au centre du galon.



Épinglez la poche sur le devant, en faisant coïncider les symboles. **PIQUEZ LE BORD** sur les bords du côté et inférieur. Piquez sur la ligne de piqure.



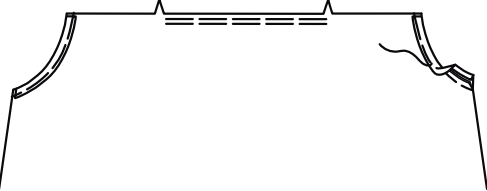
MODÈLES C, D :
Dépliez un bord du ruban de biais au fer en pressant légèrement.



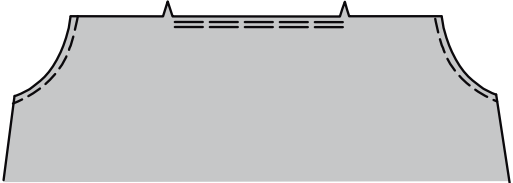
Épinglez le ruban de biais sur les bords supérieurs du côté du devant, en plaçant le pli le long de la ligne de couture, comme illustré. Piquez le long du pli. Recoupez la valeur de couture du devant au même niveau que le ruban de biais.



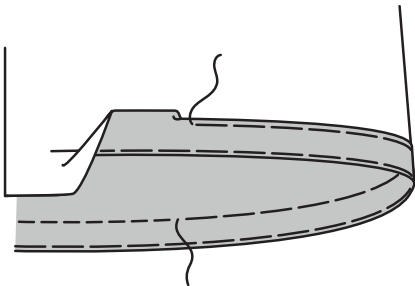
Retournez le ruban de biais vers l'intérieur le long de la couture. Pressez. Bâissez en place.



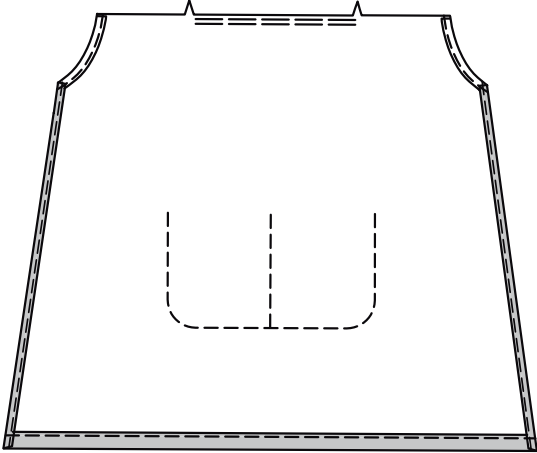
Sur l'endroit, piquez le long du bâti.



Relevez un ourlet. Bâissez près de la pliure. Repliez 6 mm sur le bord non fini. Bâissez l'ourlet en place près du bord supérieur. Pressez. **SURPIQUEZ** l'ourlet le long du bâti supérieur.



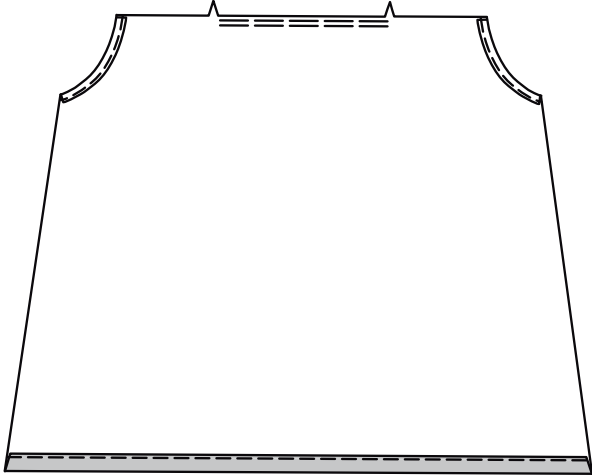
Faites un **OURLET ÉTROIT** de 2 cm sur les bords du côté du devant.



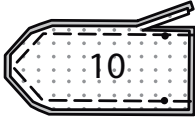
Cousez les boutons sur les petits cercles du devant.



FRONCEZ le bord supérieur du dos.
Répétez les étapes 34 à travers le 38 pour le dos.



Pour chaque côté, piquez une pièce de la PATTE (10) entoillée et une pièce non entoillée ensemble en couture de 6 mm, en laissant ouverte l'extrémité droite, comme illustré. Égalisez.



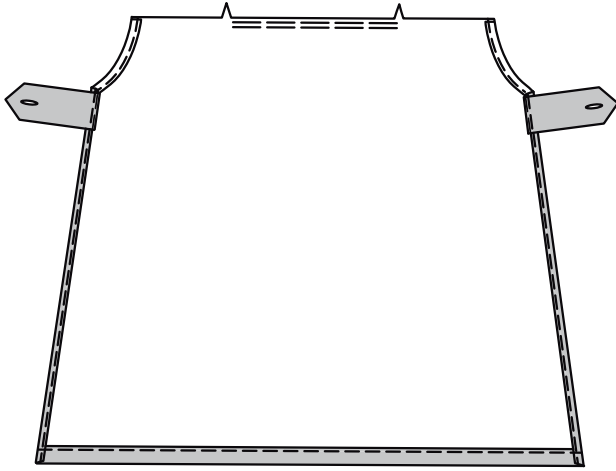
Retournez. Pressez. Bâissez les bords non finis. Faites la boutonnrière sur la marque de la patte.



Sur l'ENDROIT, épinglez les pattes sur le dos, en faisant coïncider les petits cercles et ayant les bords non finis au même niveau. Piquez.

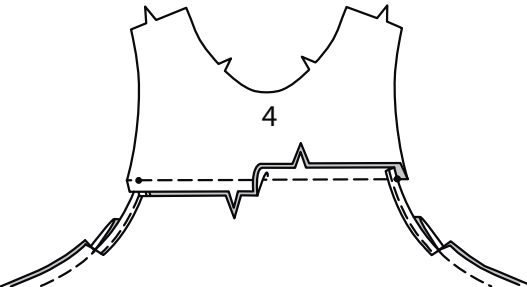


Faites un **OURLET ÉTROIT** de 2 cm sur les bords du côté du dos.

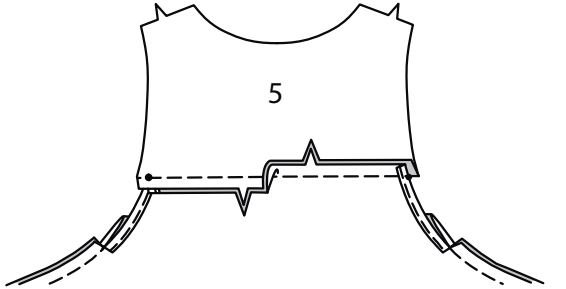


EMPIÈCEMENT

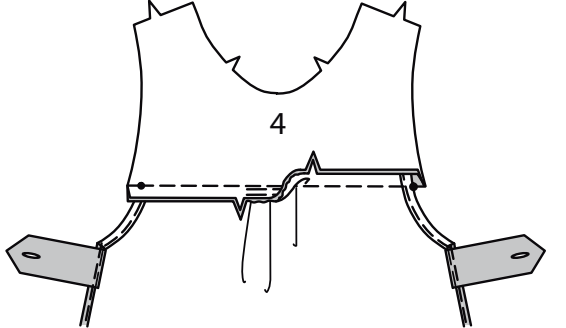
MODÈLES A, B :
Épinglez une pièce de l'EMPIÈCEMENT DEVANT (4) sur le bord supérieur du devant, en faisant coïncider les encoches et les petits cercles. Piquez entre les petits cercles. Pressez la couture vers l'empiècement devant.
NOTE : La pièce restante de l'empiècement devant sera utilisée pour la doublure.



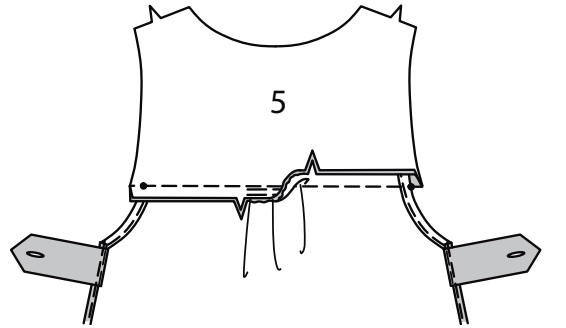
Épinglez une pièce de l'EMPIÈCEMENT DOS (5) sur le bord supérieur du dos, en faisant coïncider les encoches et les petits cercles. Piquez entre les petits cercles. Pressez la couture vers l'empiècement dos. **NOTE :** La pièce restante de l'empiècement dos sera utilisée pour la doublure.



MODÈLES C, D :
Épinglez une pièce de l'EMPIÈCEMENT DEVANT (4) sur le bord supérieur du devant, en faisant coïncider les encoches et les petits cercles. Tirez sur le fil de fronces ; bâtisiez. Piquez entre les petits cercles. Pressez la couture vers l'empiècement devant.
NOTE : La pièce restante de l'empiècement devant sera utilisée pour la doublure.

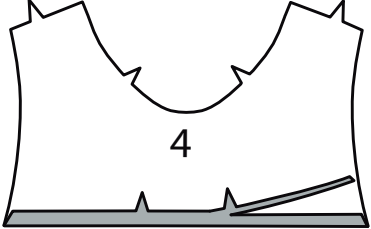


Épinglez une pièce de l'EMPIÈCEMENT DOS (5) sur le bord supérieur du dos, en faisant coïncider les encoches et les petits cercles. Tirez sur le fil de fronces ; bâtisiez. Piquez entre les petits cercles. Pressez la couture vers l'empiècement dos.
NOTE : La pièce restante de l'empiècement dos sera utilisée pour la doublure.

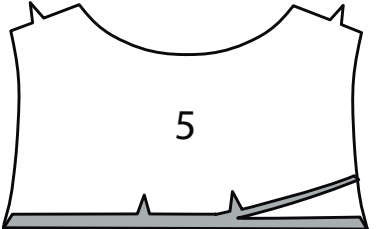


FINITION

MODÈLE A :
Repliez la valeur de couture sur le bord inférieur de la DOUBLURE d'empiècement devant et de la DOUBLURE d'empiècement dos. Pressez. Recoupez la valeur de couture pressée à 1 cm.

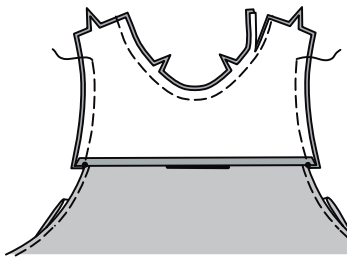


DEVANT

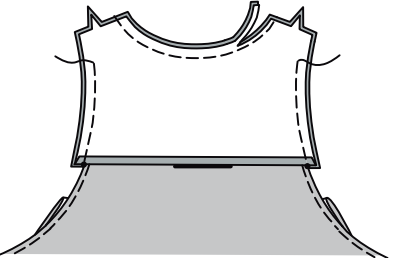


DOS

ENDROIT CONTRE ENDROIT, épinglez les doublures sur le devant et le dos, en faisant coïncider les milieux et ayant les bords non finis au même niveau. Piquez les bords de l'encolure et de l'emmanchure, en laissant ouverte l'emmanchure à 7.6 cm au-dessous des bords supérieurs, comme illustré. Égalisez. **SOUS-PIQUEZ** le bord de l'encolure de la doublure.



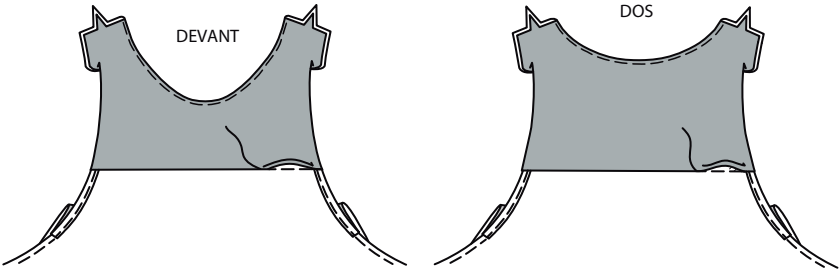
DEVANT



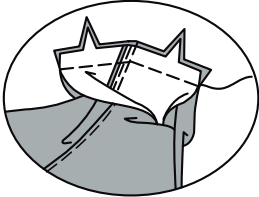
DOS



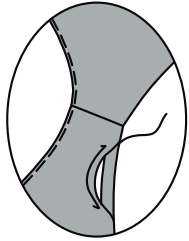
Retournez. Pressez. Cousez les bords pressés par-dessus les coutures aux **POINTS COULÉS**.



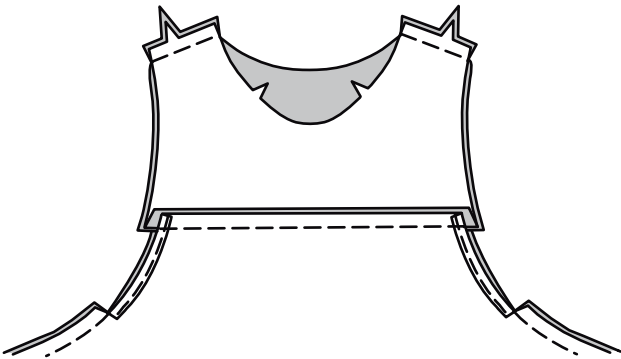
Dépliez la doublure sur les épaules. Épinglez ensemble les bords de la doublure d'épaule ; épinglez ensemble les bords de l'épaule. Piquez en couture continue.



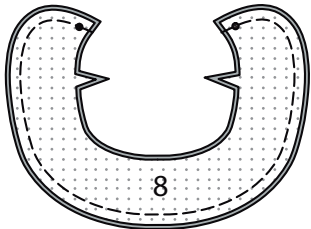
Rabattez la doublure, en repliant le reste des valeurs de couture sur les bords de l'emmanchure, comme illustré. Pressez. Cousez les bords de l'emmanchure aux **POINTS COULÉS**.



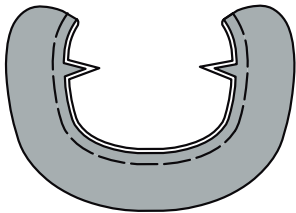
MODÈLES B, C :
Piquez le devant et le dos sur les épaules.



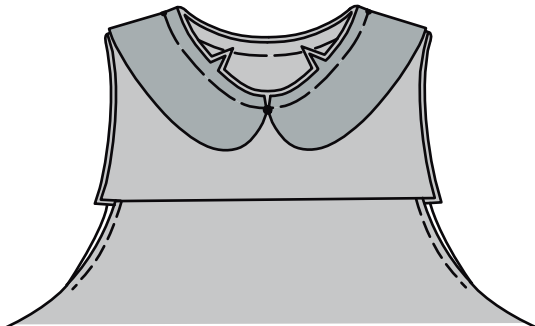
ENDROIT CONTRE ENDROIT, épinglez ensemble les pièces du COL (8), en faisant coïncider les symboles. Piquez, en laissant ouvert le bord à encoche. Égalisez.



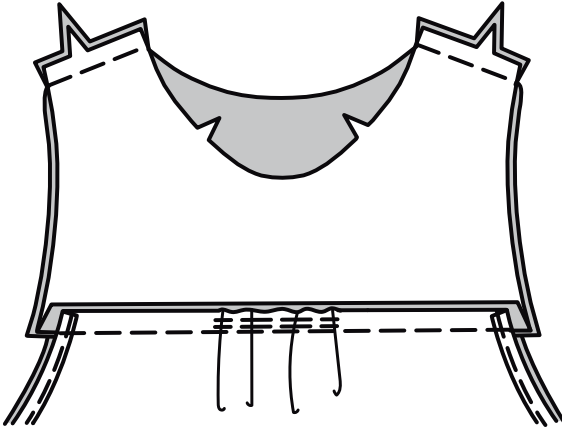
Retournez. Pressez. Bâissez les bords non finis.



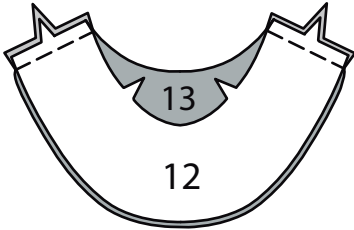
Sur l'ENDROIT, épinglez le col sur le bord de l'encolure, en faisant coïncider les milieux et les grands cercles, en plaçant les petits cercles sur les coutures d'épaule. Bâissez.



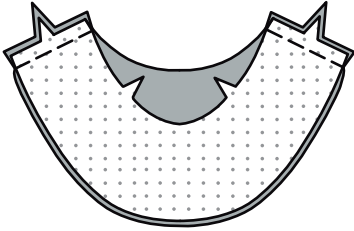
MODÈLE D :
Piquez le devant et le dos sur les épaules.



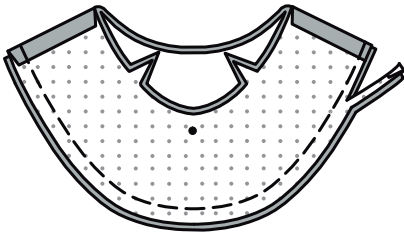
ENDROIT CONTRE ENDROIT, piquez le COL DEVANT (12) non entoilé et le COL DOS (13) non entoilé sur les bords de l'épaule.



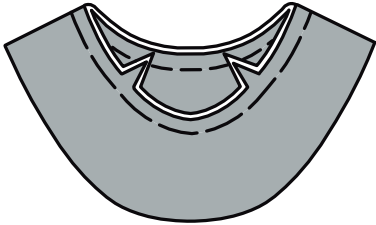
Pour la parementure, piquez le col devant entoilé et le col dos entoilé sur les bords de l'épaule.



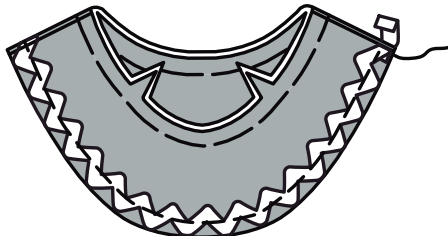
ENDROIT CONTRE ENDROIT, épinglez le col sur la parementure de col, en faisant coïncider les symboles. Piquez, en laissant ouvert le bord à encoche. Égalisez.



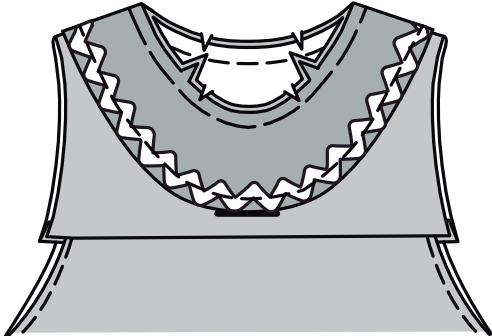
Retournez. Pressez. Bâissez les bords non finis.



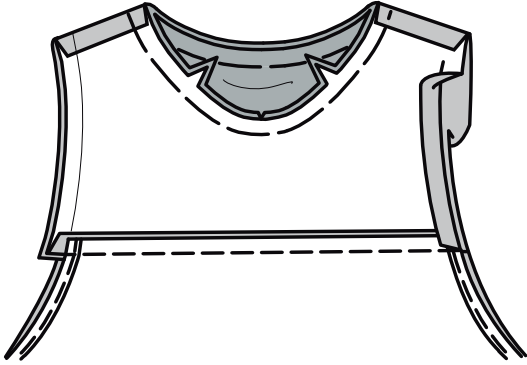
Épinglez le galon sur le col, en rentrant les extrémités sur une couture, en centrant le long de la ligne d'emplacement. Piquez au centre du galon. Cousez les extrémités aux **POINTS COULÉS**.



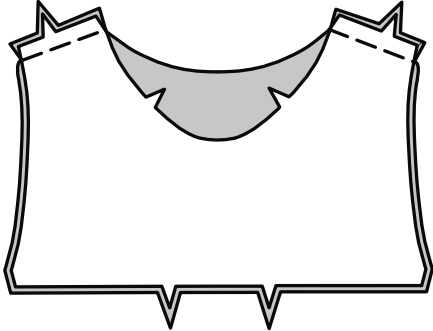
Sur l'ENDROIT, épinglez le col sur le bord de l'encolure, en faisant coïncider les milieux et les coutures d'épaule. Bâissez.



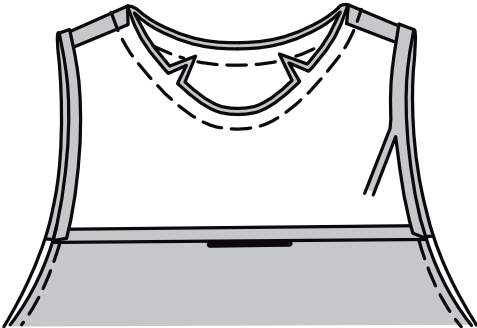
MODÈLES B, C, D, :
Repliez les valeurs de couture sur les bords de l'emmanchure de l'empiècement. Pressez.



Piquez la doublure d'empiècement devant et la doublure d'empiècement dos sur les épaules.



Repliez la valeur de couture sur les bords inférieur et de l'emmanchure de la doublure d'empieçement. Pressez. Recoupez les valeurs de couture pressées à 1 cm. ENDROIT CONTRE ENDROIT, épinglez la doublure sur le devant et le dos, en faisant coïncider les milieux, les symboles et les encoches. Piquez le bord de l'encolure. **SOUS-PIQUEZ** le bord de l'encolure de la doublure aussi loin que possible.



Retournez. Pressez. Cousez les bords pressés par-dessus les coutures et les bords de l'emmanchure ensemble aux **POINTS COULÉS**.

