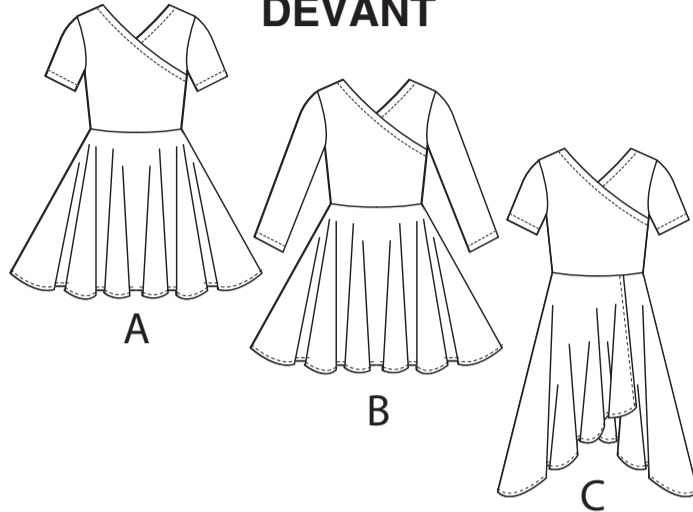
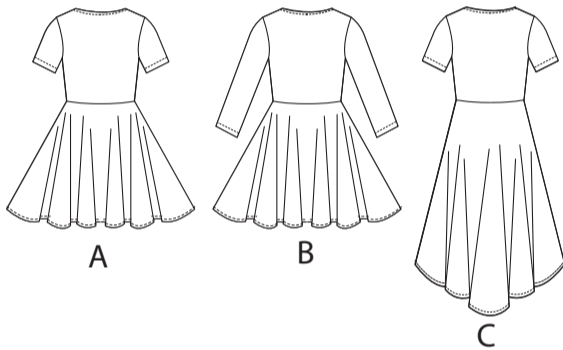


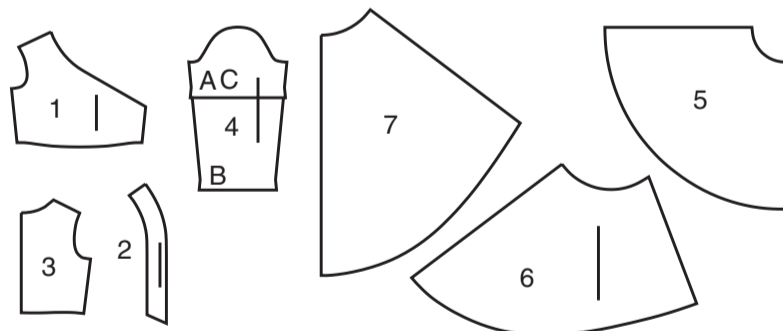
DEVANT



DOS



7 PIÈCES DU PATRON



- 1 Corsage devant – A, B, C
- 2 Parementure devant – A, B, C
- 3 Corsage dos – A, B, C
- 4 Manche – A, B, C
- 5 Jupe devant et dos – A, B
- 6 Jupe devant – C
- 7 Jupe dos – C

MARQUES DU PATRON

**FLÈCHE DU DROIT-FIL:** Posez sur le droit-fil du tissu parallèle à la lisière ou à la pliure.

**LIGNE DE PLIURE:** Placez la ligne sur la pliure du tissu.

**MARQUE DE BOUTONNIÈRE:** Indique la longueur exacte et l'emplacement des boutons.

**MARQUE DE BOUTON:** Indique l'emplacement du bouton.

**ENCOCHES ET SYMBOLES:** Pour faire coïncider les coutures et les détails d'assemblage.

Indique la Ligne de Poitrine, Ligne de Taille, les Hanches et/ou le Tour de Bras. Les Mesures font référence à la circonférence du Vêtement Fini (Mesures du corps + Aisance du port + Aisance du design). Ajustez le patron si nécessaire. La mesure ne comprend pas les plis, les pinces et les valeurs de couture.

**VALEUR DE COUTURE COMPRISE:** 1.5cm, sauf différemment indiqué, mais pas imprimé sur le patron.

ADAPTER SI NÉCESSAIRE

Allongez ou raccourcissez aux lignes d'ajustement (=) ou où il est indiqué sur le patron. S'il faut ajouter une longueur considérable, vous pouvez acheter du tissu supplémentaire.

**POUR RACCOURCIR:** Pliez le long de la ligne d'ajustement. Faire une pliure la moitié de la quantité nécessaire. Adhère en place.

**POUR ALLONGER:** Coupez entre les lignes d'ajustement. Étendez la quantité nécessaire, en tenant les bords parallèles. Adhère sur le papier.

Lorsque les lignes de Modification ne se trouvent pas sur le patron, allongez ou raccourcissez au bord inférieur.

**RÉTRÉCISSEZ LE TISSU** qui n'est pas étiqueté pré-rétréci. Repassez.

**ENTOUREZ LE PLAN DE COUPE** pour le Modèle, la Taille, la Largeur du Tissu.

Utilisez les plans de coupe **AVEC SENS** pour les tissus à motif ayant un sens, sens, poil ou surfaces nuancées. Puisque la plupart de tissus de tricot ont la surface nuancée, on utilise un plan de coupe avec sens.

Pour les **ÉPAISSEURS DOUBLES (AVEC PLIURE)**, pliez le tissu endroit contre endroit.

\* **ÉPAISSEURS DOUBLES (SANS PLIURE)** - Pour les tissus avec sens, pliez le tissu transversalement, endroit contre endroit. Marquez comme illustré. Coupez le long de la pliure transversale du tissu (A). Retournez l'épaisseur supérieure sur 180° pour que les flèches aillent dans la même direction et posez-la sur l'épaisseur inférieure, endroit contre endroit (B).

★ Coupez d'abord les autres pièces, en laissant assez de tissu pour couper cette pièce. Ouvrez le tissu. Pour les pièces "Coupez 1", coupez la pièce une fois sur une épaisseur simple avec la pièce vers le haut sur l'endroit du tissu.

La pièce du patron peut avoir des lignes de coupe pour plusieurs tailles. Choisissez la ligne de coupe correcte ou les pièces de patron pour votre taille.

Avant de **COUPER**, placez toutes les pièces sur le tissu selon le plan de coupe. Épinglez. (Les plans montrent l'emplacement approximatif des pièces de patron, lequel peut varier selon la taille du patron). Coupez **EXACTEMENT**, en maintenant les encoches vers l'extérieur.

Avant d'enlever le patron, **REPORTEZ LES MARQUES** et les lignes d'assemblage sur l'Envers du Tissu, en utilisant la méthode à Épingles et à Craie ou le Papier à Calquer et la Roulette de Couturière. Les marques nécessaires sur l'endroit du tissu doivent être faites au fil.

**NOTE:** Les parties encadrées avec des pointillées (a! b! c!) dans les plans représentent les pièces coupées selon les mesures données.

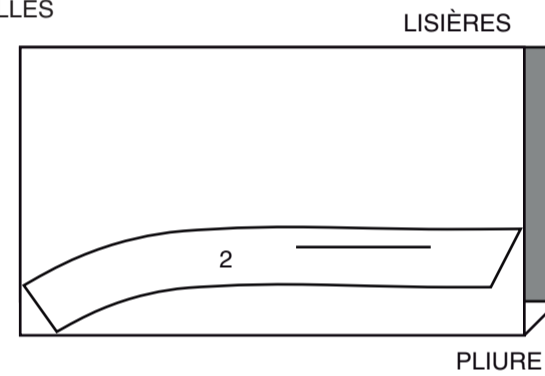
PLANS DE COUPE

ENDROIT DU PATRON	ENVERS DU PATRON	ENDROIT DU TISSU	ENVERS DU TISSU

ENTOILAGE A, B, C

UTILISEZ LA PIÈCE : 2

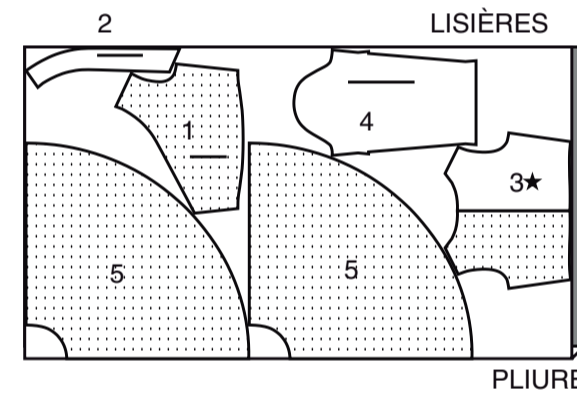
51 CM  
SANS SENS  
TOUTES LES TAILLES



ROBE B

UTILISEZ LES PIÈCES : 1 2 3 4 5

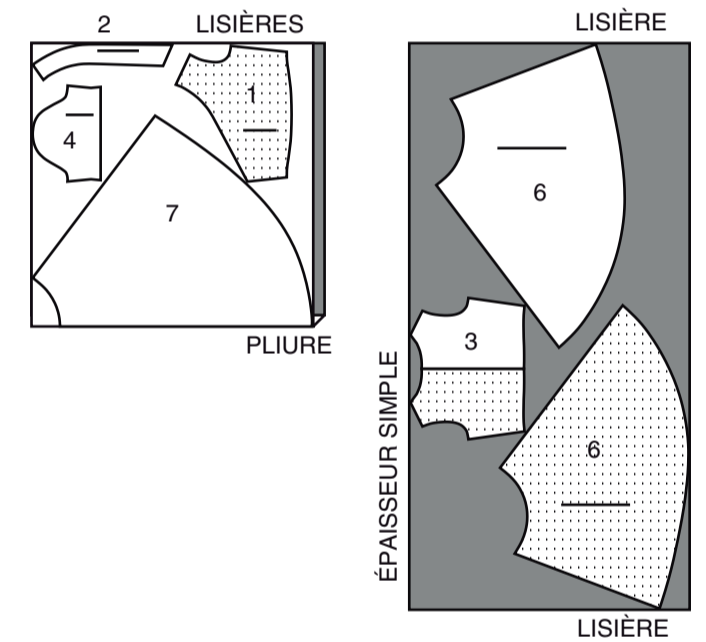
150 CM  
AVEC SENS  
TAILLES 3 4 5 6



ROBE C

UTILISEZ LES PIÈCES : 1 2 3 4 6 7

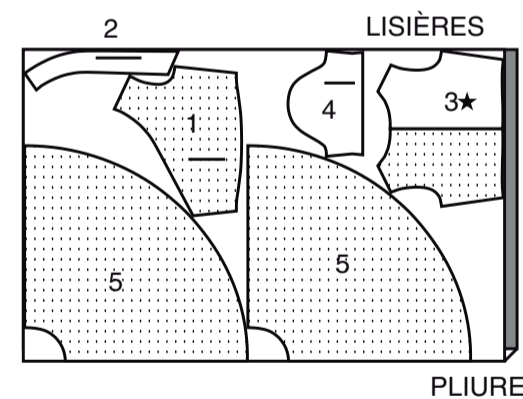
150 CM  
AVEC SENS  
TAILLES 3 4 5 6



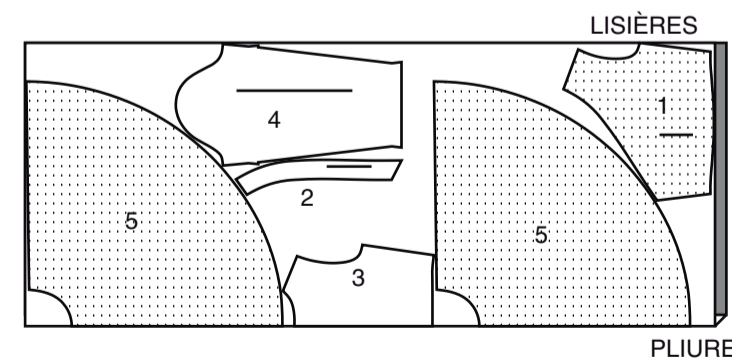
ROBE A

UTILISEZ LES PIÈCES : 1 2 3 4 5

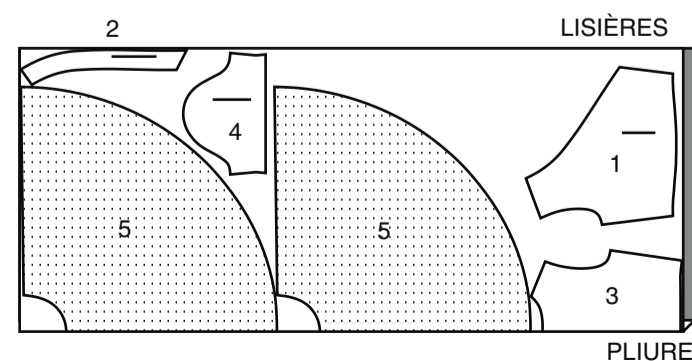
150 CM  
AVEC SENS  
TAILLES 3 4 5 6



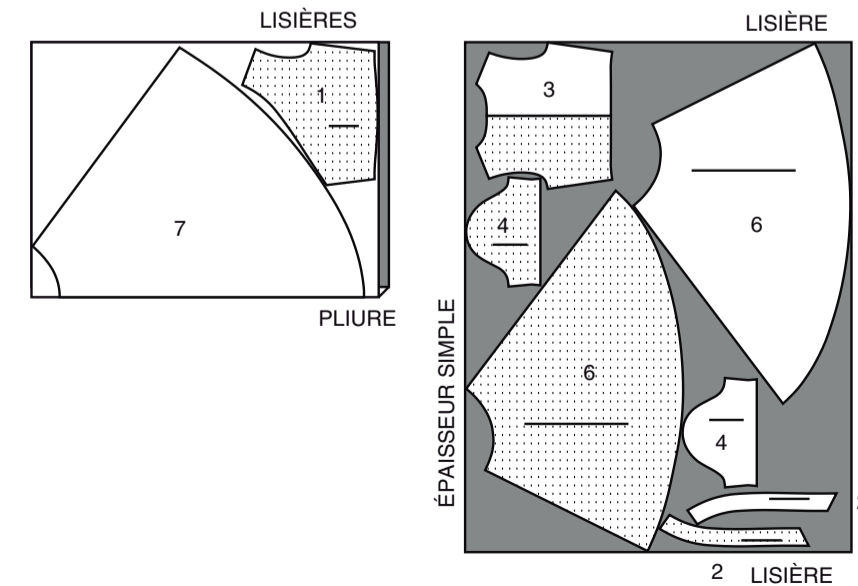
150 CM  
AVEC SENS  
TAILLES 7 8 10 12 14



150 CM  
AVEC SENS  
TAILLES 7 8 10 12 14

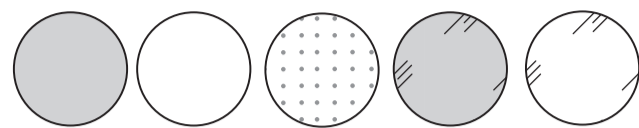


150 CM  
AVEC SENS  
TAILLES 7 8 10 12 14



## INFORMATION DE COUTURE

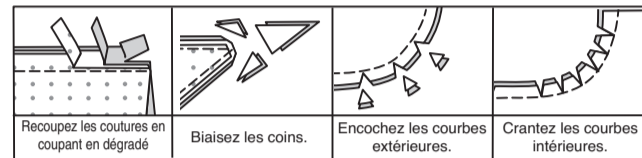
### LÉGENDE DES CROQUIS



ENDROIT DU TISSU	ENVERS DU TISSU	ENTOILAGE	ENDROIT DE LA DOUBLURE	ENVERS DE LA DOUBLURE
------------------	-----------------	-----------	------------------------	-----------------------

### VALEURS DE COUTURE

Utilisez des valeurs de couture de 6 mm sauf indiqué différemment.



### ÉPINGLER ET AJUSTER

Épinglez ou bâtissez les coutures, ENDROIT CONTRE ENDROIT, en faisant coïncider les encoches. Ajustez le vêtement avant de piquer les coutures principales.

### PRESSER

Pressez les valeurs de couture ensemble; puis ouvrez-les au fer sauf indiqué différemment. Crantez-les si nécessaire de sorte qu'elles restent à plat.

## GLOSSAIRE

Les termes de couture imprimés en **CARACTÈRES GRAS** ont l'aide d'une Vidéo de Tutoriel de couture. Scannez le **CODE QR** pour regarder les vidéos :

**SOUTENIR/FRONCER** – reportez-vous à la vidéo **Froncer** : “coudre deux rangées de fronces”.

**FINIR** - reportez-vous à la vidéo **Coutures** : “comment faire la finition des valeurs de couture”.

**OURLET ÉTROIT** – reportez-vous à la vidéo **Ourllets** : “coudre des ourlets étroits”.

**MANCHE** – reportez-vous à la vidéo **Emmanchures/Manches** : “coudre des manches montées”.

**PIQÛRE DE SOUTIEN** – reportez-vous à la vidéo **Points à la machine** : “comment faire une piqûre de soutien”.

**SURPIQUER** – reportez-vous à la vidéo **Points à la machine** : “comment faire une surpiqûre”.

**SOUS-PIQUER** – reportez-vous à la vidéo **Points à la machine** : “comment faire une sous-piqûre”.

**LES PIÈCES DU PATRON SERONT IDENTIFIÉES PAR DES NUMÉROS LA PREMIÈRE FOIS QU'ELLES SERONT UTILISÉES.**

**PIQUEZ LES COUTURES ENDROIT CONTRE ENDROIT, SAUF INDIQUÉ DIFFÉREMENT.**

### TUTORIELS DE COUTURE



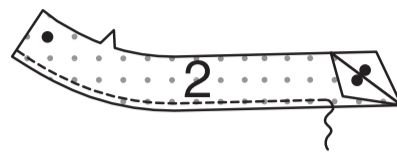
Développez vos compétences en regardant des vidéos courtes et faciles à suivre sur [simplicity.com/sewingtutorials](http://simplicity.com/sewingtutorials).

## ROBE A, B, C

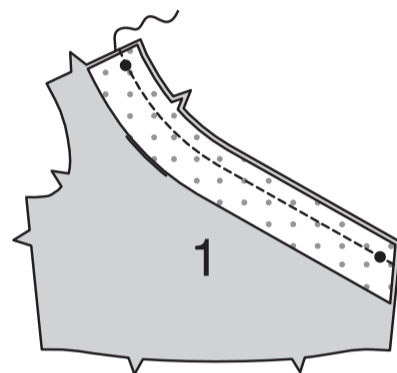
**NOTE** : Les croquis montrent le premier modèle, sauf indiqué différemment.

### CORSAGE

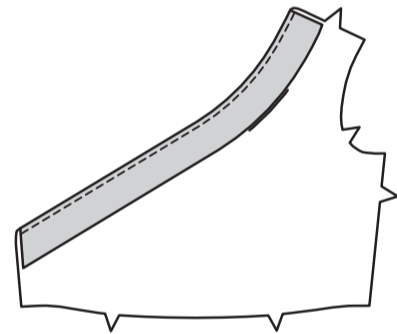
Faites adhérer l'ENTOILAGE sur l'ENVERS de la PAREMENTURE DEVANT (2), en suivant la notice d'utilisation. **FINISSEZ** le long bord sans encoche.



ENDROIT CONTRE ENDROIT, piquez la parementure devant et le CORSAGE DEVANT (1), en faisant coïncider les encoches et les petits cercles. Égalisez. **SOUS-PIQUEZ** la parementure.



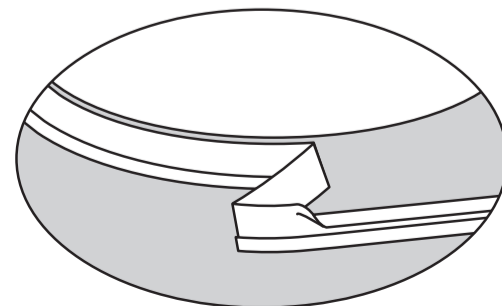
Retournez la parementure vers l'INTÉRIEUR. Pressez.



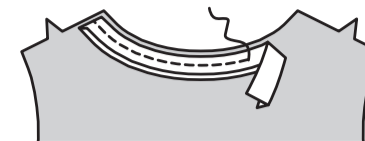
Faites une **PIQÛRE DE SOUTIEN** sur le bord de l'encolure du CORSAGE DOS (3) à 6 mm du bord non fini dans le sens des flèches.



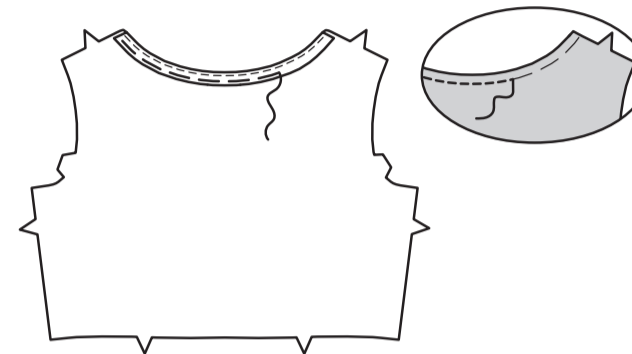
Dépliez un bord du ruban de biais au fer et donnez forme au ruban pour le faire coïncider avec la courbe du bord de l'encolure du dos, en pressant légèrement.



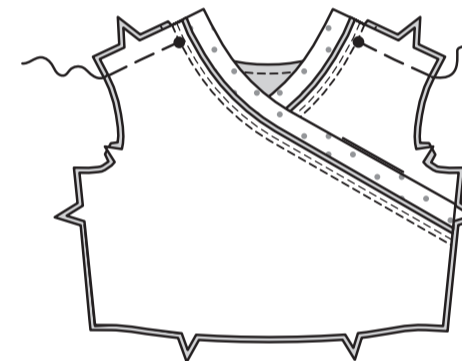
Épinglez le ruban de biais sur le bord de l'encolure du dos, ayant les bords non finis au même niveau. Piquez en couture de 1 cm. Recoupez la valeur de couture à un peu moins de 6 mm. **SOUS-PIQUEZ** le ruban.



Retournez le ruban vers l'intérieur. Pressez. Bâtissez en place. Sur l'ENDROIT, **SURPIQUEZ** le long du bâti.



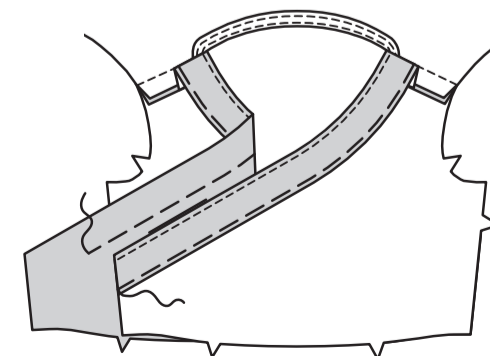
Dépliez les parementures du devant. Épinglez le dos et les devants sur l'épaule, en faisant coïncider les encoches et les petits cercles. Bâtissez.



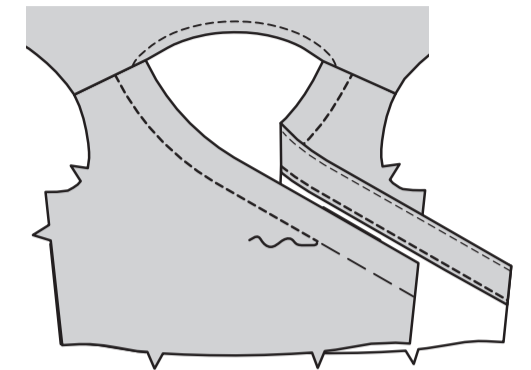
Épinglez l'ENDROIT de la parementure devant et l'ENVERS du corsage dos sur l'épaule. Piquez les coutures d'épaule à travers toute l'épaisseur.



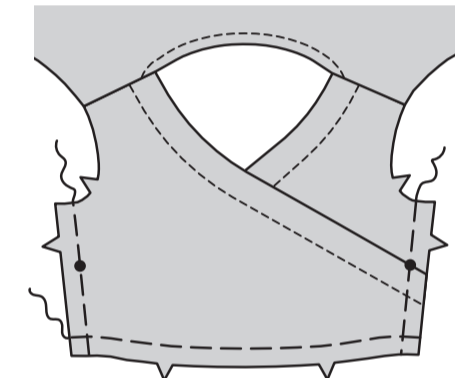
Retournez la parementure vers l'intérieur, en retournant la couture d'épaule vers le devant. Pressez. Bâtissez la parementure près du bord non fini.



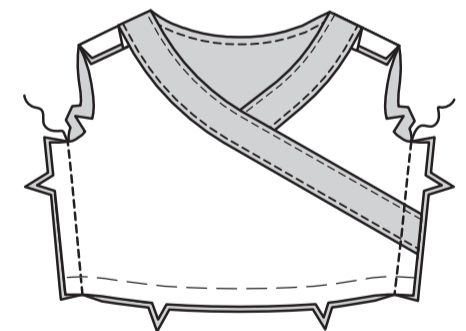
Sur l'ENDROIT, piquez la parementure en utilisant le bâti comme un guide.



Ayant les ENDROITS vers le haut, superposez le corsage devant DROIT au corsage devant GAUCHE, en faisant coïncider les milieux du devant, les encoches et les petits cercles et ayant les bords non finis au même niveau. Bâtissez ensemble les bords des côtés et inférieur.



Piquez le corsage devant et le corsage dos sur les côtés.

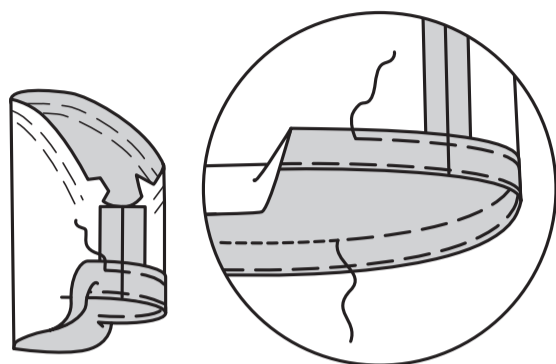


## MANCHE

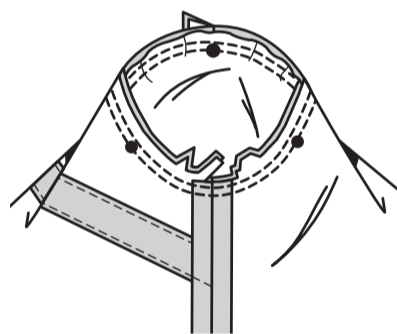
**SOUTENEZ/FRONCEZ** la tête de MANCHE (4) entre les encoches. Piquez la couture de dessous de bras de la manche.



Relevez un ourlet de 2.5 cm sur le bord inférieur de la manche. Bâissez près de la pliure. Recoupez l'ourlet à une largeur uniforme. Bâissez en place à 6 mm du bord non fini. **SURPIQUEZ** l'ourlet en place le long du bâti supérieur, comme illustré.

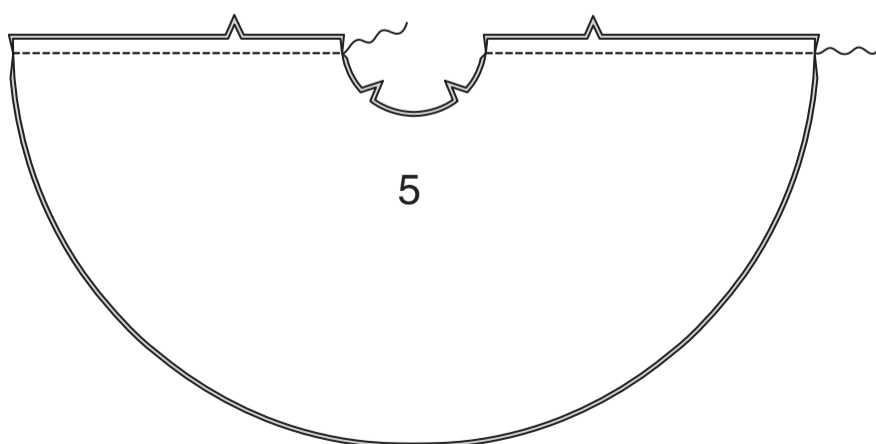


Endroit contre endroit, épinglez la manche sur l'emmanchure ayant le petit cercle du milieu sur la couture d'épaule, en faisant coïncider les coutures de dessous de bras, les encoches et les petits cercles restants. Distribuez l'ampleur, bâissez. Piquez, puis piquez à 6 mm de la valeur de couture. Égalisez près de la piqure.



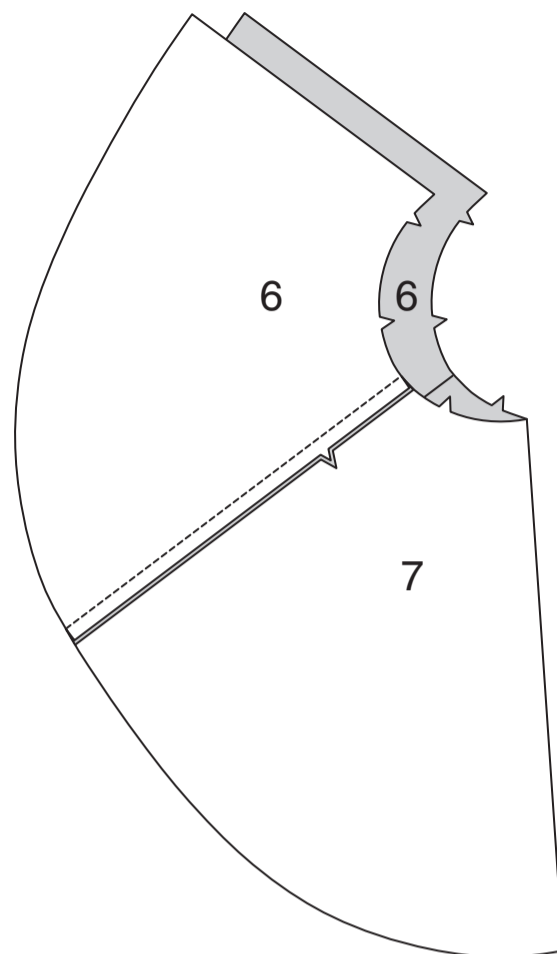
**JUPE**

**Modèles A, B** : piquez la JUPE DEVANT ET DOS (5) ensemble sur les côtés.

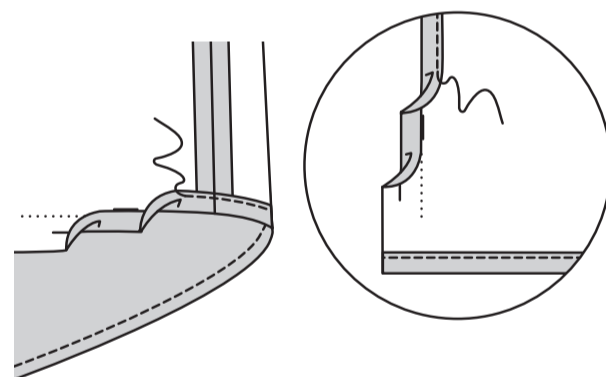


**Modèle C**

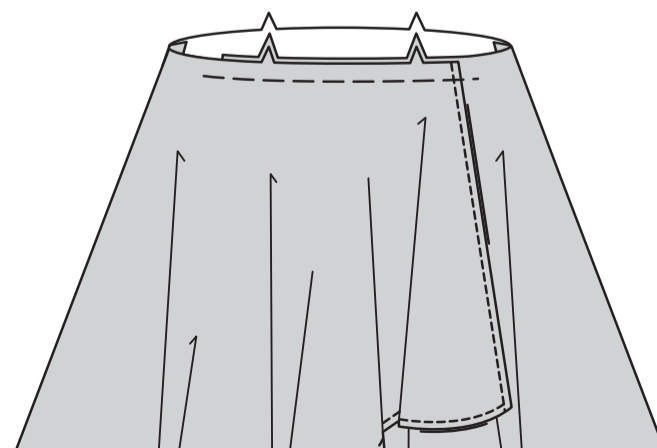
Piquez les pièces de la JUPE DEVANT (6) et la JUPE DOS (7) sur les côtés.



Faites un **OURLET ÉTROIT** sur le bord inférieur de la jupe, en distribuant l'ampleur si nécessaire. Faites un **OURLET ÉTROIT** sur les bords de l'ouverture de la jupe.

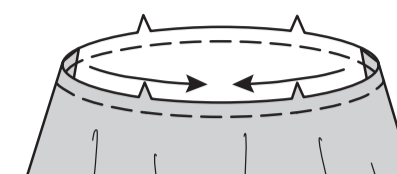


Sur l'ENDROIT, superposez la jupe devant DROIT à la jupe devant GAUCHE, en faisant coïncider les encoches et les milieux devant. Bâissez ensemble les bords de la taille.

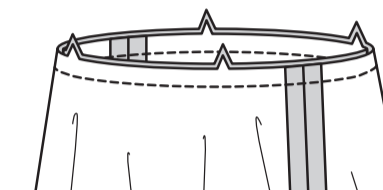


**CONTINUEZ COMME SUIT POUR LES MODÈLES A, B, C**

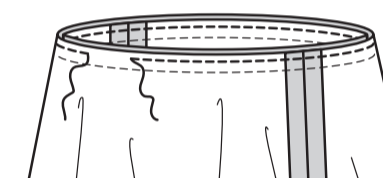
Faites une **PIQÛRE DE SOUTIEN** sur le bord supérieur de la jupe dans le sens des flèches.



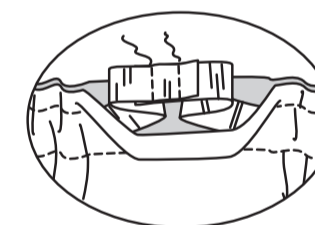
ENDROIT CONTRE ENDROIT, épinglez la jupe sur le corsage en faisant coïncider les encoches, les milieux et les coutures latérales. Bâissez. Piquez.



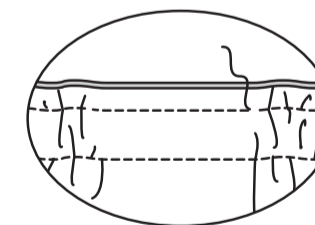
Pour former la coulisse de l'élastique, piquez les valeurs de couture de la taille ensemble à 6 mm du bord non fini, en laissant une ouverture et en maintenant le vêtement libre.



Coupez l'élastique de 6 mm de la mesure de la taille plus 25mm. Insérez l'élastique dans l'ouverture de la coulisse. Superposez les extrémités et fixez-les en utilisant une épingle de sûreté. Essayez et ajustez si nécessaire. Piquez les extrémités de l'élastique solidement.



Piquez l'ouverture de la coulisse en étendant l'élastique au fur et à mesure.



**Modèles A, B** : faites un **OURLET ÉTROIT** sur le bord inférieur de la jupe, en répartissant l'ampleur si nécessaire.

