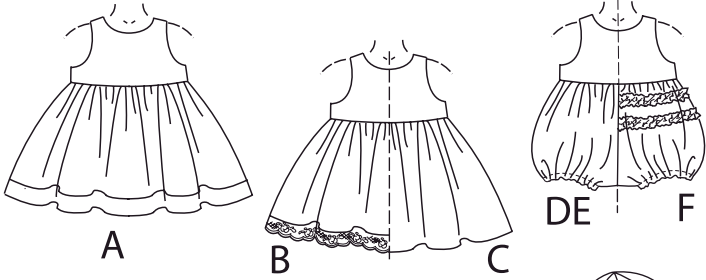


DEVANT



ADC



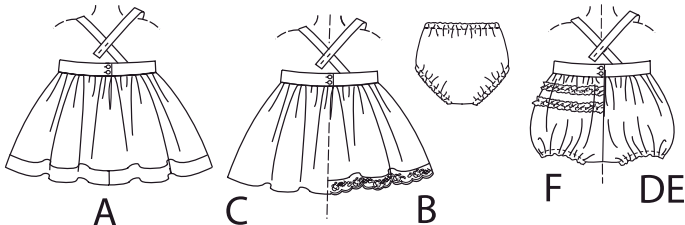
C



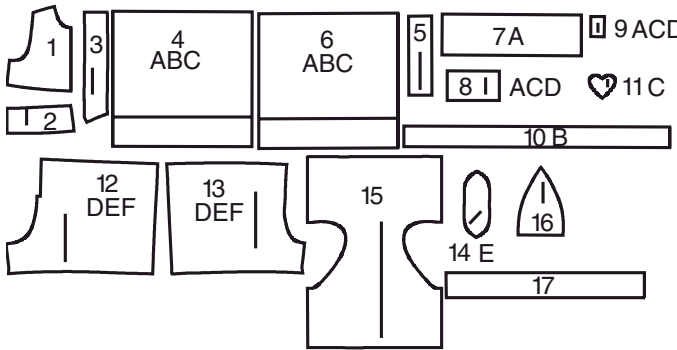
E



DOS



17 PIÈCES DU PATRON



- 1 CORSAGE DEVANT A, B, C, D, E, F
2 CORSAGE DOS A, B, C, D, E, F
3 BRETELLE A, B, C, D, E, F
4 JUPE DOS A, B, C
5 SOUS-PATTE A, B, C, D, E, F
6 JUPE DEVANT A, B, C
7 BANDE A
8 NŒUD A, C, D
9 COULANT A, C, D
10 GUIDE POUR GALON B
11 APPLIQUÉ C
12 PANTALON DOS D, E, F
13 PANTALON DEVANT D, E, F
14 NŒUD E
15 CULOTTE
16 FOND
17 VOLANT

MARQUES DU PATRON



FLÈCHE DU DROIT-FIL: Posez sur le droit-fil du tissu parallèle à la lisière ou à la pliure.



LIGNE DE PLIURE: Placez la ligne sur la pliure du tissu.



MARQUE DE BOUTONNIÈRE: Indique la longueur exacte et l'emplacement des boutonsnières.



MARQUE DE BOUTON: Indique l'emplacement du bouton.



ENCOCHES ET SYMBOLES: Pour faire coïncider les coutures et les détails d'assemblage.



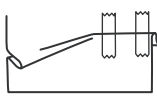
Indique la Ligne de Poitrine, Ligne de Taille, les Hanches et/ou le Tour de Bras. Les Mesures font référence à la circonférence du Vêtement Fini (Mesures du corps + Aisance du port + Aisance du design). Ajustez le patron si nécessaire. La mesure ne comprend pas les plis, les pinces et les valeurs de couture.

VALEUR DE COUTURE COMPRISE: 1.5cm, sauf différemment indiqué, mais pas imprimé sur le patron.

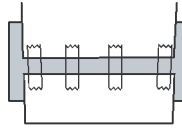
ADAPTER SI NÉCESSAIRE

Allongez ou Raccourcissez aux lignes d'ajustement (=) ou où il est indiqué sur le patron. S'il faut ajouter une longueur considérable, vous pouvez acheter du tissu supplémentaire.

POUR RACCOURCIR: Pliez le long de la ligne d'ajustement. Faire une pliure la moitié de la quantité nécessaire. Adhèrent en place.



POUR ALLONGER: Coupez entre les lignes d'ajustement. Étendez la quantité nécessaire, en tenant les bords parallèles. Adhèrent sur le papier.



Lorsque les lignes de Modification ne se trouvent pas sur le patron, allongez ou raccourcissez au bord inférieur.

COUPER ET MARQUER

RÉTRÉCISSEZ LE TISSU qui n'est pas étiqueté prérétréci. Repassez.
ENTOUREZ LE PLAN DE COUPE pour le Modèle, la Taille, la Largeur du Tissu.
Utilisez les plans de coupe **AVEC SENS** pour les tissus à motif ayant un sens, sens, poil ou surfaces nuancées. Puisque la plupart de tissus de tricot ont la surface nuancée, on utilise un plan de coupe avec sens.
Pour les **ÉPAISSEURS DOUBLES (AVEC PLIURE)**, pliez le tissu endroit contre endroit.
* **ÉPAISSEURS DOUBLES (SANS PLIURE)** - Pour les tissus avec sens, pliez le tissu transversalement, endroit contre endroit. Marquez comme illustré. Coupez le long de la pliure transversale du tissu (A). Retournez l'épaisseur supérieure sur 180° pour que les flèches aillent dans la même direction et posez-la sur l'épaisseur inférieure, endroit contre endroit (B).

Pour une **ÉPAISSEUR SIMPLE** - Posez le tissu, endroit vers le haut. (Pour les Tissus à Fourrure, placez le poil vers le bas).

★ Coupez d'abord les autres pièces, en laissant assez de tissu pour couper cette pièce. Ouvrez le tissu. Pour les pièces "Coupez 1", coupez la pièce une fois sur une épaisseur simple avec la pièce vers le haut sur l'endroit du tissu.

La pièce du patron peut avoir des lignes de coupe pour plusieurs tailles. Choisissez la ligne de coupe correcte ou les pièces de patron pour votre taille.

Avant de **COUPER**, placez toutes les pièces sur le tissu selon le plan de coupe. Épinglez. (**Les plans montrent l'emplacement approximatif des pièces de patron, lequel peut varier selon la taille du patron**). Coupez **EXACTEMENT**, en maintenant les encoches vers l'extérieur.

Avant d'enlever le patron, **REPORTEZ LES MARQUES** et les lignes d'assemblage sur l'Envers du Tissu, en utilisant la méthode à Épingles et à Craie ou le Papier à Calquer et la Roulette de Couturière. Les marques nécessaires sur l'endroit du tissu doivent être faites au fil.

NOTE: Les parties encadrées avec des pointillées (a! b! c!) dans les plans représentent les pièces coupées selon les mesures données.

PLANS DE COUPE

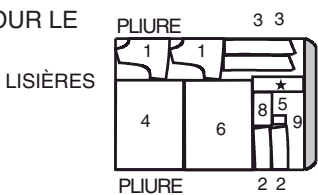
ROBE A, B

MODÈLE A – UTILISEZ LES PIÈCES 1 À 6, 8, 9

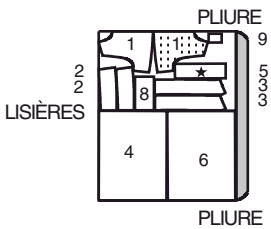
MODÈLE B – UTILISEZ LES PIÈCES 1 À 6

(MODÈLE B – LA PIÈCE 10 EST UN GUIDE POUR LE GALON)

115 CM SANS SENS
TOUTES LES TAILLES



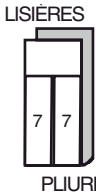
150 CM
SANS SENS
TOUTES LES TAILLES



CONTRASTE A (BANDE)

UTILISEZ LA PIÈCE 7

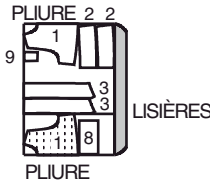
115 CM – 150 CM
SANS SENS
TOUTES LES TAILLES



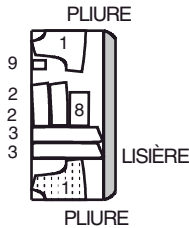
ROBE C OU BARBOTEUSE D

UTILISEZ LES PIÈCES 1, 2, 3, 8, 9

115 CM
SANS SENS
TOUTES LES TAILLES



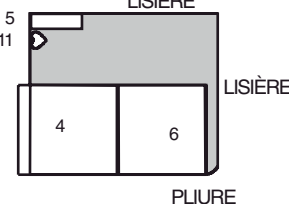
150CM
SANS SENS
TOUTES LES TAILLES



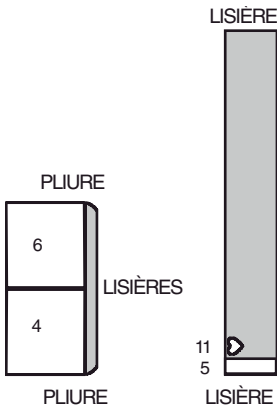
CONTRASTE C (JUPE ET APPLIQUÉ)

UTILISEZ LES PIÈCES 4, 5, 6, 11
COUPEZ AUSSI LA PIÈCE 11 EN VOILE THERMOCOILLANT

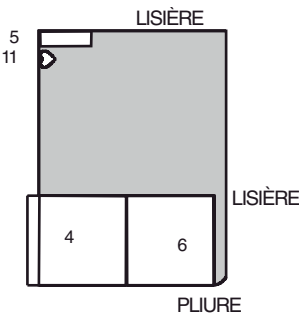
115 CM
SANS SENS
TOUTES LES TAILLES



150 CM
SANS SENS
TAILLE PETITE



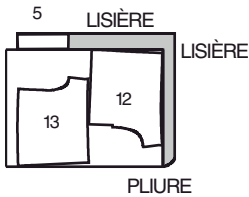
150 CM
SANS SENS
TAILLES MOYENNE, GRANDE, XGRANDE



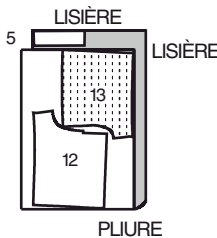
CONTRASTE D (PANTALON)

UTILISEZ LES PIÈCES 5, 12, 13

115 CM
SANS SENS
TOUTES LES TAILLES



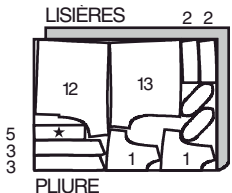
150 CM
SANS SENS
TOUTES LES TAILLES



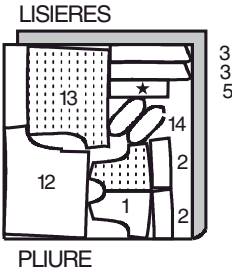
BARBOTEUSE E, F

MODÈLE E – UTILISEZ LES PIÈCES 1, 2, 3, 5, 12, 13, 14
MODÈLE F – UTILISEZ LES PIÈCES 1, 2, 3, 5, 12, 13

115 CM
SANS SENS
TOUTES LES TAILLES



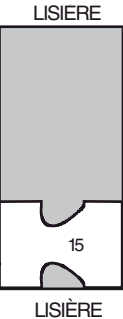
150 CM
SANS SENS
TOUTES LES TAILLES



CULOTTE

UTILISEZ LA PIÈCE 15

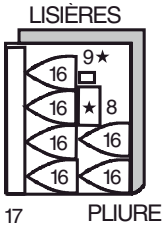
115 CM – 150 CM
SANS SENS
TOUTES LES TAILLES



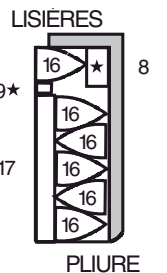
CHAPEAU

UTILISEZ LES PIÈCES 8, 9, 16, 17

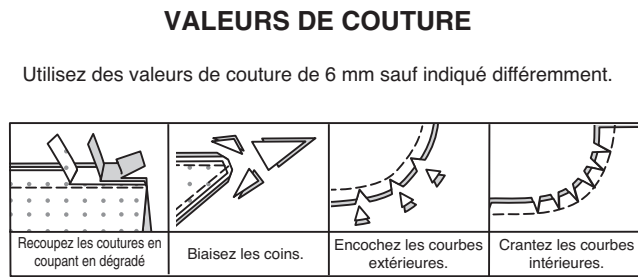
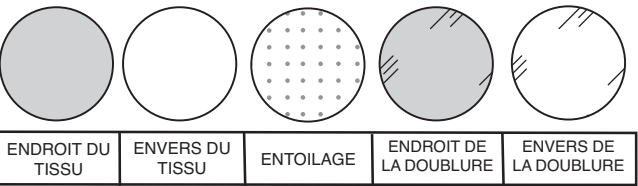
115 CM
SANS SENS
TOUTES LES TAILLES



150 CM
SANS SENS
TOUTES LES TAILLES



INFORMATION DE COUTURE
LÉGENDE DES CROQUIS



ÉPINGLER ET AJUSTER
Épinglez ou batissez les coutures, ENDROIT CONTRE ENDROIT, en faisant coïncider les encoches. Ajustez le vêtement avant de piquer les coutures principales.

PRESSER
Pressez les valeurs de couture ensemble; puis ouvrez-les au fer sauf indiqué différemment. Crantez-les si nécessaire de sorte qu'elles restent à plat.

GLOSSAIRE

Les termes techniques, imprimés en **CARACTÈRES GRAS** au cours de l'assemblage, sont expliqués ci-dessous.

PIQUER LE BORD/PIQUER AU BORD – Piquer près du bord fini ou de la couture.

FINIR - Piquer à 6 mm du bord non fini et finir avec une des méthodes suivantes : (1) couper aux ciseaux à denteler OU (2) surfiler OU (3) replier le long de la piqûre et piquer près de la pliure OU (4) Finir à la surjeteuse.

FACULTATIF POUR LES OURLETS : Si désiré, poser un extra-fort (ruban bordure).

FRONCER - Piquer à grands points sur la ligne de couture, puis à 6 mm dans la valeur de couture. Tirer les fils canette à l'ajustage.

OURLET ÉTROIT – Replier l'ourlet, presser en répartissant l'ampleur si nécessaire. Déplier l'ourlet. Replier de nouveau en faisant coïncider le bord non fini avec la pliure ; presser. Replier le long du pli ; piquer.

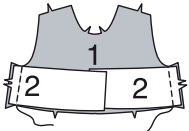
RENFORCER - Piquer à petits points sur la ligne de couture indiquée dans les instructions de couture.

POINTS COULÉS - Glisser l'aiguille dans le bord plié et faire un point au-dessous dans le vêtement, ne prenant qu'un seul fil.

INSTRUCTIONS DE COUTURE
ROBE A, B OU C

CORSAGE ET BRETELLES

Piquez un **CORSAGE DEVANT** (1) et deux pièces du **CORSAGE DOS** (2) sur les côtés, endroit contre endroit, en faisant coïncider les encoches. (Les pièces restantes du corsage serviront de parementures).



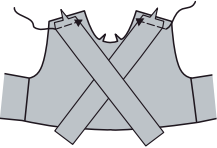
Pour chaque bretelle, épinglez deux pièces de la **BRETELLE** (3), endroit contre endroit. Piquez en laissant le bord à encoche libre. Recoupez les valeurs de couture.



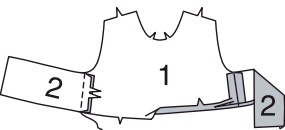
Retournez à l'endroit. Pressez. Batissez ensemble les bords non finis.



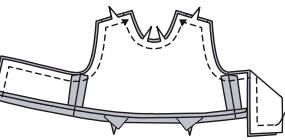
Sur l'endroit, épinglez les bretelles sur le corsage devant, en faisant coïncider les encoches et les triangles. Batissez.



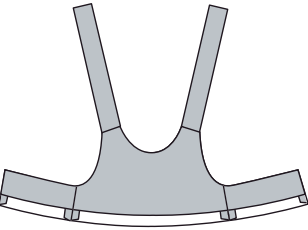
Piquez les pièces de la **PAREMENTURE** de corsage sur les côtés, endroit contre endroit, en faisant coïncider les encoches. Rentrez au fer 1.5 cm sur le bord inférieur de la parementure. Recoupez le bord rentré au fer à 1 cm.



Épinglez la parementure sur le corsage, endroit contre endroit, en faisant coïncider les milieux et les coutures. Piquez les bords du dos, supérieur, des épaules et de l'encolure. Recoupez les valeurs de couture.

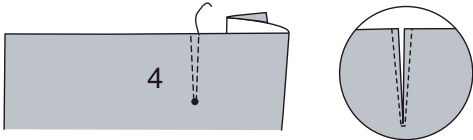


Retournez à l'endroit. Pressez.

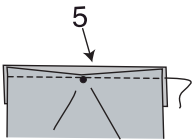


JUPE

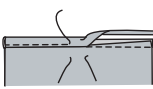
Pour renforcer la **JUPE DOS** (4) pour l'ouverture, piquez sur les lignes pointillées, en prenant un point à travers la partie inférieure de l'ouverture. Faites une coupe entre la piqûre.



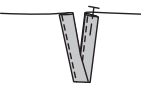
Dépliez les bords coupés du dos. Batissez l'endroit de la **SOUS-PATTE** (5) sur l'envers du dos, en plaçant la piqûre de renfort sur le dos le long de la valeur de couture de 6 mm sur la sous-patte, en faisant coïncider les cercles. Piquez.



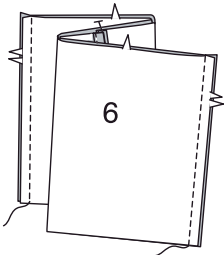
Pressez les valeurs de couture vers la sous-patte. Rentrez 6 mm sur l'autre bord de la sous-patte et piquez par-dessus la couture sur l'endroit.



Pressez le bord gauche de la sous-patte vers l'intérieur. Épinglez sur le bord supérieur.

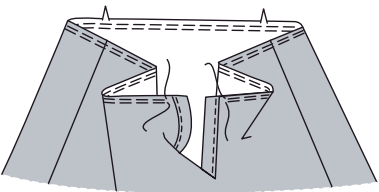


Piquez la jupe dos et la **JUPE DEVANT** (6) sur les côtés.

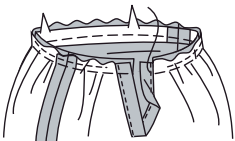


ATTACHER LA JUPE

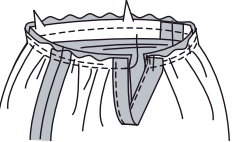
Enlevez les épingles et dépliez le bord gauche de la sous-patte. **FRONCEZ** le bord supérieur de la jupe, en commençant et en arrétant à 1.3 cm des coutures de la sous-patte.



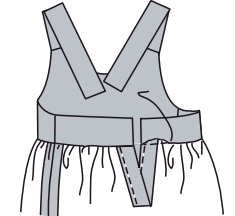
Épinglez la jupe sur le corsage, endroit contre endroit, en faisant coïncider les encoches, les milieux du devant, les coutures latérales, les bords du dos droit et le bord du dos gauche du corsage sur la couture de la sous-patte. Tirez sur le fil de fronces. Batissez.



Retournez le bord gauche de la sous-patte vers l'intérieur, par-dessus les fronces. Épinglez. Piquez tout le bord. Retournez les valeurs de couture vers le corsage.

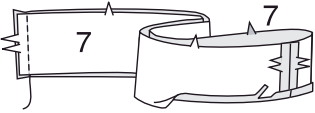


Cousez le bord rentré au fer de la parementure par-dessus la couture aux **POINTS COULÉS**.

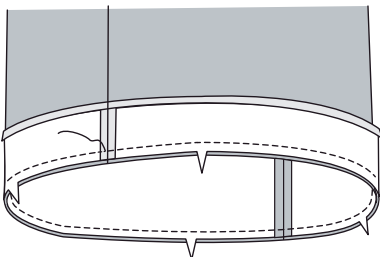


FINITION DU BORD INFÉRIEUR

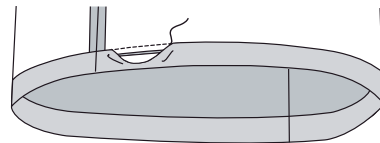
BANDE – MODÈLE A
Piquez les pièces de la **BANDE** (7) sur les côtés. Rentrez au fer 1.5 cm sur le bord sans encoche de la bande. Recoupez le bord rentré au fer à 1 cm.



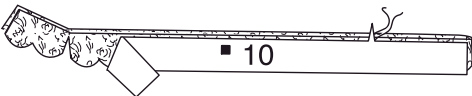
Épinglez la bande sur la robe, endroit contre endroit, en faisant coïncider les encoches, les milieux et les coutures. Piquez. Égalisez les valeurs de couture. Pressez les valeurs de couture vers la bande.



Cousez le bord rentré au fer de la bande par-dessus la couture aux **POINTS COULÉS**.



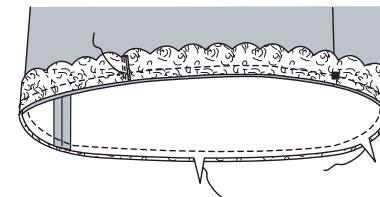
GALON FESTONNÉ - MODÈLE B
Pliez le galon festonné en deux, comme illustré. Placez la pièce du patron du **GUIDE POUR GALON** (10) sur le galon. Découpez et reportez les marques.



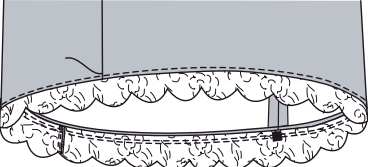
Piquez la couture du milieu du dos en utilisant des coutures à **DOUBLE-PIQÛRE**. Pressez les valeurs de couture vers un côté.



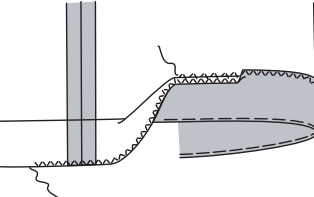
Épinglez le galon festonné sur le bord inférieur de la robe, endroit contre endroit, en faisant coïncider les encoches, les milieux et les carrés avec les coutures latérales. Piquez. Égalisez les valeurs de couture.



Pressez les valeurs de couture vers la jupe. **PIQUEZ LE BORD** sur la jupe près de la couture.



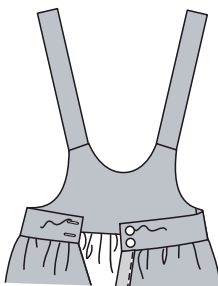
OURLET – MODÈLE C
Relevez un ourlet de 6 cm sur le bord inférieur de la robe. Batissez près de la pliure. **FINISSEZ** le bord non fini. Cousez à la main un ourlet en place. Pressez.



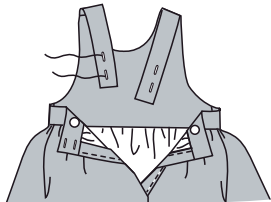
FINITION

BOUTONNIÈRES ET BOUTONS

Faites les boutonnières sur les marques du dos gauche. Superposez le dos gauche au droit, en faisant coïncider les milieux. Marquez et cousez les boutons sous les boutonnières.



Faites les boutonnières sur les marques de chaque bretelle. Sur l'envers, cousez le bouton sur le carré de chaque corsage dos.



APPLIQUÉ – MODÈLE C
Ayant les endroits vers le haut, épinglez l'**APPLIQUÉ** (11) sur la position du corsage devant, avec le voile thermocollant au milieu, en faisant coïncider les milieux et en suivant la notice d'utilisation. **PIQUEZ LE BORD** sur les bords extérieurs.



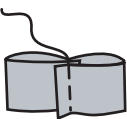
NŒUDS – MODÈLE A OU C
Pliez le **NŒUD** (8) en deux dans le sens de la longueur, endroit contre endroit. Piquez les longs bords en prenant une valeur de couture de 1 cm.



Retournez à l'endroit, en amenant la couture vers le milieu. Pressez.



Sur l'envers, amenez les extrémités l'une sur l'autre et superposez 1 cm à la ligne du centre. Piquez à travers toute l'épaisseur le long de la ligne du centre.



Pour froncer le nœud, batissez à la machine 3 mm sur chaque côté du centre. Tirez fermement sur le fil de fronces. Consolidez les bouts du fil. Pliez le **COULANT** (9) en deux dans le sens de la longueur, endroit contre endroit. Piquez les longs bords, en prenant une valeur de couture de 1 cm.



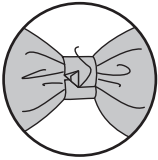
Pliez le COULANT (9) en deux dans le sens de la longueur, endroit contre endroit. Piquez les longs bords, en prenant une valeur de couture de 1 cm.



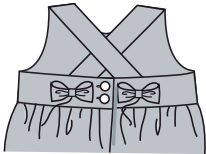
Retournez à l'endroit, en amenant la couture vers le centre. Pressez.



Enveloppez le coulant autour du centre du nœud, en rentrant 1 cm sur une extrémité et en superposant à l'autre. Cousez les bords ensemble aux **POINTS COULÉS**.



Cousez le nœud sur l'endroit de chaque corsage dos, en centrant par-dessus le carré.



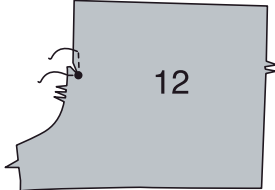
BARBOTEUSE D, E OU F

CORSAGE ET BRETELLES

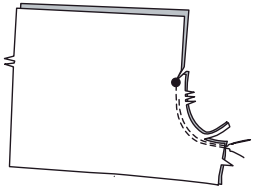
Comme décrit pour la ROBE A, B ou C, 1. CORSAGE ET BRETELLES.

PANTALON

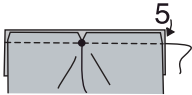
RENFORCEZ chaque PANTALON DOS (12) à travers le cercle. Crantez en diagonale jusqu'au cercle.



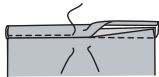
Piquez la couture du milieu du pantalon dos, depuis le bord intérieur de la jambe jusqu'au cercle. Pour renforcer la courbe, piquez de nouveau à 1 cm du bord non fini au-dessous des encoches. Égalisez les valeurs de couture près de la seconde piqûre. Ouvrez les valeurs de couture au fer au-dessus des encoches.



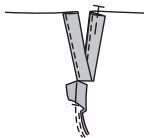
Dépliez les bords du dos. Épinglez l'endroit de la SOUS-PATTE (5) sur l'envers du dos, en faisant coïncider les cercles. Piquez, en prenant une valeur de couture de 6 mm.



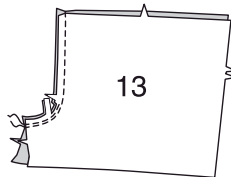
Rentrez 6 mm sur l'autre bord de la sous-patte et piquez par-dessus la couture sur l'endroit.



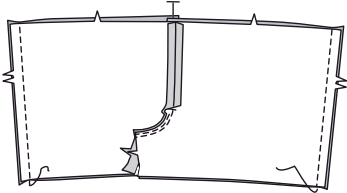
Pressez le bord gauche de la sous-patte vers l'intérieur. Épinglez sur le bord supérieur.



Piquez la couture du milieu du PANTALON DEVANT (13). Pour renforcer la courbe, piquez de nouveau à 1 cm du bord non fini au-dessous des encoches. Recoupez les valeurs de couture près de la seconde piqûre. Ouvrez les valeurs de couture au fer au-dessus des encoches.

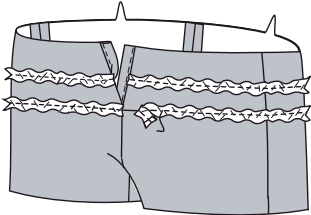


Piquez le dos et le devant sur les côtés.



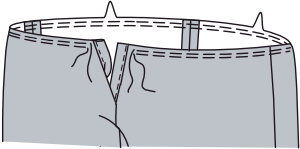
RUBAN À VOLANT OU DENTELLE – MODÈLE F

Enlevez les épinglez et dépliez le bord gauche de la sous-patte. Ayant l'endroit vers le haut, épinglez le ruban à volant ou le galon de dentelle sur le pantalon, en centrant par-dessus chaque ligne d'emplacement et en rentrant les extrémités au même niveau que les coutures de la sous-patte. Piquez le long du centre du galon.

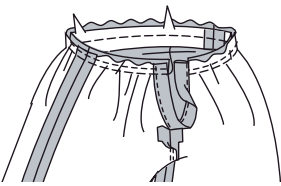


ATTACHER LE PANTALON

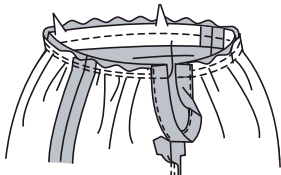
Enlevez les épingles et dépliez le bord gauche de la sous-patte. **FRONCEZ** le bord supérieur du pantalon, en commençant et en arrêtant à 1.3 cm des coutures de la sous-patte.



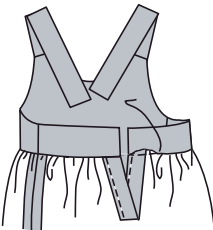
Épinglez le pantalon sur le corsage, endroit contre endroit, en faisant coïncider les encoches, les milieux du devant, les coutures latérales, les bords du dos droit et le bord du dos gauche du corsage avec la couture de la sous-patte. Tirez sur le fil de fronces. Bâissez.



Retournez le bord gauche de la sous-patte vers l'intérieur, par-dessus les fronces. Épinglez. Piquez tout le bord. Retournez les valeurs de couture vers le corsage.



Cousez le bord rentré au fer de la parementure par-dessus la couture aux **POINTS COULÉS**.

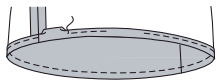


FINITION DES BORDS INFÉRIEURS

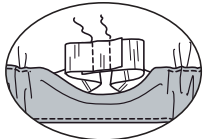
Piquez le devant et le dos sur les bords intérieurs de la jambe, endroit contre endroit et en faisant coïncider les coutures du milieu.



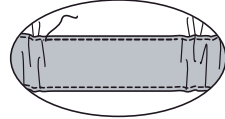
Pour faire la coulisse, relevez 1.5 cm sur le bord inférieur du pantalon. Pressez. Rentrez 6 mm sur le bord non fini et piquez en place, en laissant une ouverture pour insérer l'élastique.



Coupez deux morceaux d'élastique, chacun d'une mesure confortable pour la partie supérieure des cuisses, plus 2.5 cm. Insérez l'élastique dans la coulisse. Superposez les bouts et fixez-les en utilisant une épingle de sûreté. Essayez et ajustez si nécessaire. Piquez les bouts de l'élastique solidement.



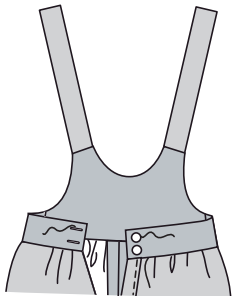
Piquez l'ouverture de la coulisse, en étendant l'élastique au fur et à mesure.



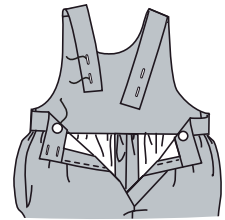
FINITION

BOUTONNIÈRES ET BOUTONS

Faites les boutonnieres sur les marques du dos gauche. Superposez le dos gauche au droit, en faisant coïncider les milieux. Marquez et cousez les boutons sous les boutonnieres.



Faites les boutonnieres sur les marques de chaque bretelle. Sur l'envers, cousez le bouton sur le carré du corsage dos.



NŒUDS – MODÈLE D

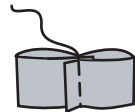
Pliez le NŒUD (8) en deux dans le sens de la longueur, endroit contre endroit. Piquez les longs bords en prenant une valeur de couture de 1 cm.



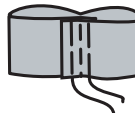
Retournez à l'endroit, en amenant la couture vers le centre. Pressez.



Sur l'envers, amenez les extrémités l'une sur l'autre et superposez 1 cm sur la ligne du centre. Piquez à travers toute l'épaisseur le long de la ligne du centre.



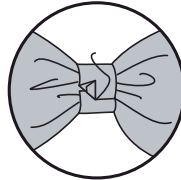
Pour froncer le nœud, bâtissez à la machine 3 mm sur chaque côté du centre. Tirez fermement sur le fil de fronces. Consolidez les bouts du fil. Pliez le COULANT (9) en deux dans le sens de la longueur, endroit contre endroit. Piquez les longs bords en prenant une valeur de couture de 1 cm.



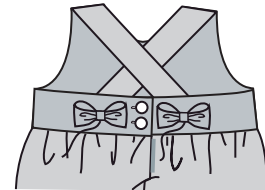
Retournez à l'endroit, en amenant la couture vers le centre. Pressez.



Enveloppez le coulant autour du centre du nœud, en rentrant 1 cm sur une extrémité et en superposant à l'autre. Cousez les bords ensemble aux **POINTS COULÉS**.



Cousez le nœud sur l'endroit de chaque corsage dos, en centrant par-dessus le carré.



NŒUDS ET GALON DÉCORATIF FACULTATIF – MODÈLE E

Pour chaque nœud, épinglez deux pièces du NŒUD (14), endroit contre endroit. Piquez, en prenant une valeur de couture de 1 cm et en laissant une ouverture pour retourner.



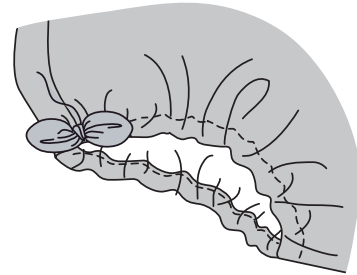
Retournez à l'endroit. Pressez. Rentrez 1 cm sur les bords de l'ouverture et cousez ensemble aux **POINTS COULÉS**.



Faites un coulant au centre du nœud.



Fixez un nœud sur le bord inférieur sur chaque couture latérale (par-dessus la coulisse).

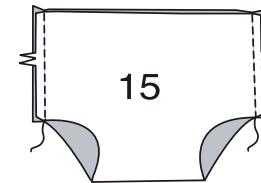


FACULTATIF : posez le galon décoratif sur le corsage devant le long de la ligne d'emplacement, en suivant la notice d'utilisation.

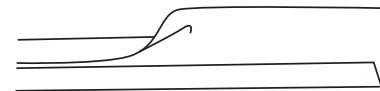


CULOTTE

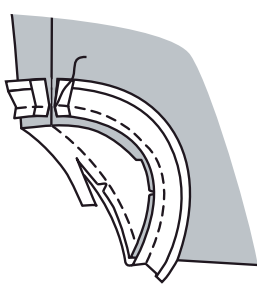
Épinglez la CULOTTE (15) endroit contre endroit, en faisant coïncider les encoches. Piquez les côtés.



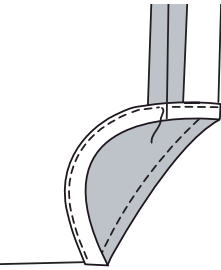
Dépliez un bord du ruban de biais.



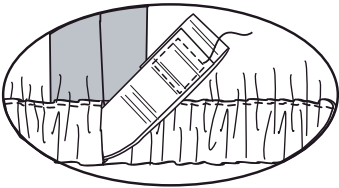
Épinglez ce bord du ruban de biais sur chaque ouverture de la jambe, endroit contre endroit, ayant la ligne de pli du ruban le long de la valeur de couture de 1.5 cm, en rentrant les extrémités sur la couture. Piquez. Recoupez les valeurs de couture au même niveau que le ruban. Crantez les courbes, en veillant à NE PAS cranter le ruban. Retournez le ruban vers l'intérieur. Pressez.



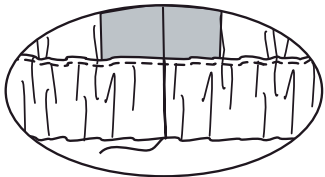
Pour former la coulisse, piquez le bord inférieur du ruban en place.



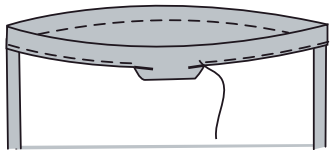
Coupez deux morceaux d'élastique de 6 mm, chacun de la mesure de la cuisse supérieure, plus 2.5 cm. Insérez l'élastique dans la coulisse. Superposez les bouts et fixez-les en utilisant une épingle de sûreté. Essayez et ajustez si nécessaire. Piquez les bouts de l'élastique solidement.



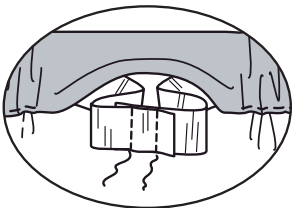
Piquez l'ouverture de la coulisse, en étendant l'élastique au fur et à mesure.



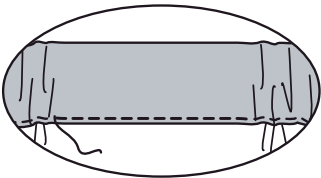
Pour faire la coulisse de la taille, rentrez 2.2 cm sur le bord supérieur de la coulotte. Pressez. Rentez 6 mm du bord non fini et piquez en place, en laissant une ouverture pour insérer l'élastique.



Coupez un morceau d'élastique de 1.3 cm de la mesure du tour de taille, plus 2.5 cm. Insérez l'élastique dans la coulisse. Superposez les bouts et fixez-les en utilisant une épingle de sûreté. Essayez et ajustez si nécessaire. Piquez les bouts de l'élastique solidement.



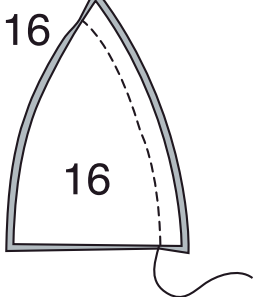
Piquez l'ouverture, en étendant l'élastique au fur et à mesure.



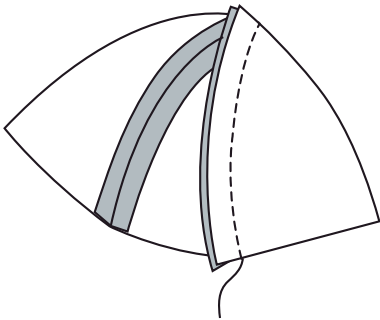
CHAPEAU

FOND

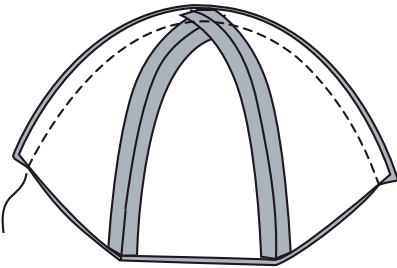
Piquez deux pièces du FOND (16), endroit contre endroit.



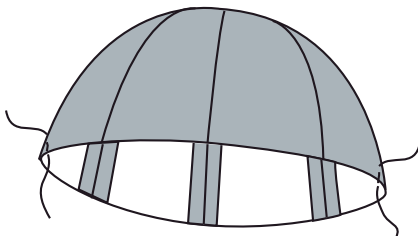
Ajoutez une troisième pièce du fond.



Piquez de la même façon les trois pièces restantes du fond. Piquez les deux moitiés, endroit contre endroit, en faisant coïncider les coutures.



Pliez le fond au niveau du milieu d'une pièce du fond, en faisant coïncider les coutures. Marquez les plis pour le milieu devant et le milieu dos. (Les pièces restantes du fond seront utilisées pour la doublure).

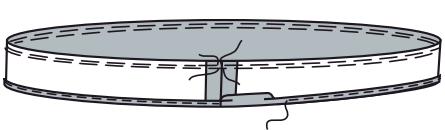


VOLANT

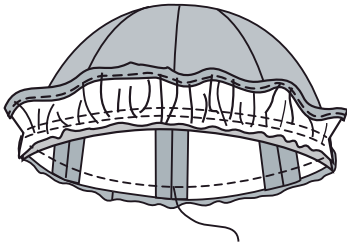
Piquez la couture du milieu dos du VOLANT (17)



Finissez le bord inférieur du volant avec un **OURLET ÉTROIT** de 1.5 cm. **FRONCEZ** le volant.

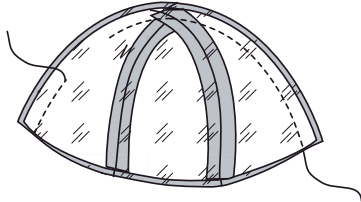


Épinglez le volant sur le fond, endroit contre endroit, en faisant coïncider les milieux. Tirez sur le fil de fronces. Bâissez. Piquez.

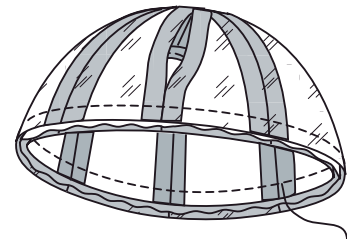


DOUBLURE

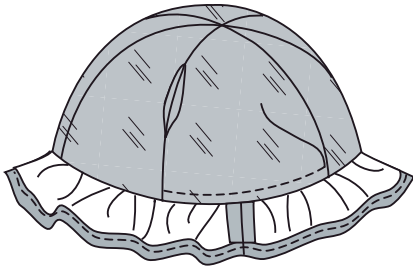
Piquez les pièces de la DOUBLURE de fond comme décrit pour le fond, en laissant une ouverture sur une couture pour retourner et insérer l'élastique.



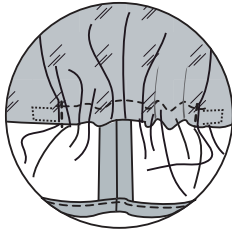
Épinglez la doublure sur le fond (par-dessus le volant), endroit contre endroit, en faisant coïncider les coutures et ayant l'ouverture près du milieu du dos. Piquez. Recoupez les valeurs de couture.



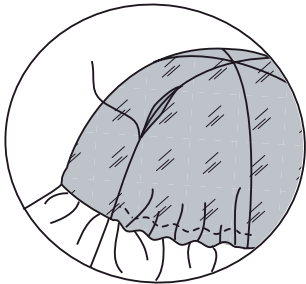
Retournez à l'endroit. Pressez. Pour faire la coulisse, piquez le bord inférieur du fond à 1 cm de la couture du volant, en piquant la pièce du milieu dos entre les coutures du fond.



Coupez un morceau d'élastique de 7.5 cm de long. Insérez l'élastique dans la coulisse, ayant les bouts étendus 1.3 cm au-delà des coutures. Piquez le long des coutures, en saisissant les bouts de l'élastique.

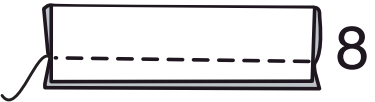


Cousez les bords de l'ouverture de la doublure ensemble aux **POINTS COULÉS**.



NŒUD

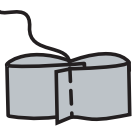
Pliez le NŒUD (8) en deux dans le sens de la longueur, endroit contre endroit. Piquez les longs bords, en prenant une valeur de couture de 1 cm.



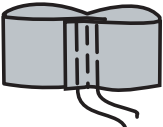
Retournez à l'endroit, en amenant la couture vers le centre. Pressez.



Sur l'envers, amenez les extrémités l'une sur l'autre et superposez 1 cm sur la ligne du centre. Piquez à travers toute l'épaisseur le long de la ligne du centre.



Pour froncer le nœud, bâtissez à la machine 3 mm sur chaque côté du centre. Tirez fermement sur le fil de fronces. Consolidez les bouts du fil.



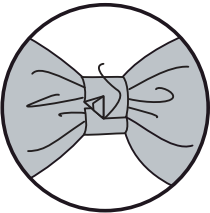
Pliez le COULANT (9) en deux dans le sens de la longueur, endroit contre endroit. Piquez les longs bords en prenant une valeur de couture de 1 cm.



Retournez à l'endroit, en amenant la couture vers le centre. Pressez.



Enveloppez le coulant autour du centre du nœud, en rentrant 1 cm sur une extrémité et en superposant à l'autre. Cousez les bords ensemble aux **POINTS COULÉS**.



Cousez le nœud sur le dos, en centrant par-dessus la coulisse.

