

M8518

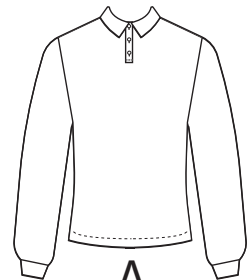
SEITE 1 SEITEN 4

McCall's®

Deutsch



1-800-782-0323



A

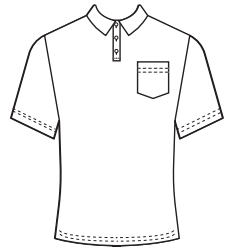
VORDERTEIL



C

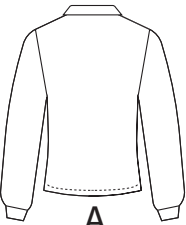


D

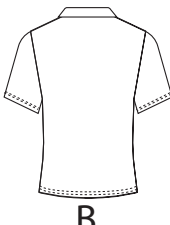


B

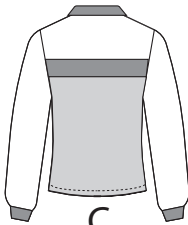
RÜCKENTEIL



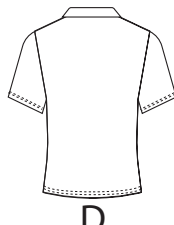
A



B

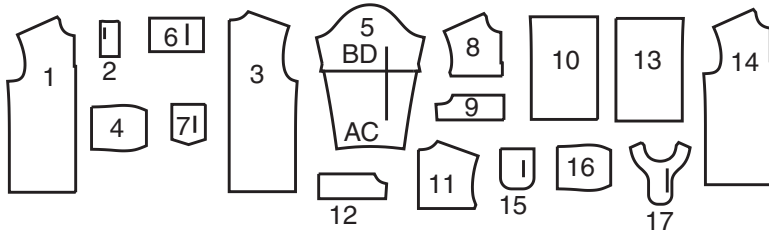


C



D

17 SCHNITTEILE



- 1 VORDERTEIL - A,B  
2 KNOPFLEISTE - A,B,C  
3 RÜCKENTEIL - A,B,D  
4 KRAGEN - A,B,C  
5 ÄRMEL - A,B,C,D  
6 ÄRMELBAND - A,C  
7 Tasche - B  
8 VORDERE PASSE - C  
9 VORDERES BAND - C  
10 VORDERTEIL - C  
11 RÜCKW. PASSE - C  
12 RÜCKW. BAND - C  
13 RÜCKENTEIL - C  
14 VORDERTEIL - D  
15 TASCHE - D  
16 KRAGEN- D  
17 VORD. BESATZ - D

MUSTERMARKIERUNGEN



**FADENLAUF:** Legen Sie die Linie auf den geraden Fadenlauf des Stoffes, parallel zur Webkante oder zum Stoffbruch.



**FALTLINE:** Legen Sie die Linie auf den Stoffbruch.



**KNOPFLOCHMARKIERUNG:** Gibt die genaue Länge und Platzierung der Knopflöcher an.



**KNOPFMARKIERUNG:** Zeigt die Platzierung der Knöpfe an.



**KERBEN UND SYMBOLE:** Für passende Nähte und Ausführdetails.



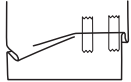
Bezeichnet die Brustlinie, die Taillenlinie, die Hüfte und/oder den Bizeps.  
Die Maße beziehen sich auf den Umfang des fertigen Kleidungsstücks (Körpermaß + Trageerleichterung + Design-Erleichterung). Passen Sie das Schnittmuster bei Bedarf an. Die Maße schließen Falten, Biesen, Abnäher und Nahtzugaben aus.

**NAHTZUGABE:** 1.5 cm enthalten, sofern nicht anders angegeben, aber nicht auf dem Gewebe aufgedruckt.

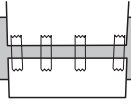
GEGEBENENFALLS ANPASSEN

Verlängern oder verkürzen Sie an den Anpassungslinien (=) oder an den auf dem Muster angegebenen Stellen.  
Wenn eine größere Länge hinzugefügt wird, müssen Sie eventuell zusätzlichen Stoff kaufen.

**ZUM VERKÜRZEN:** Falten Sie entlang der Anpassungslinie. Machen Sie eine Falte mit der Hälfte der benötigten Menge. Aufkleben.



**ZUM VERLÄNGERN:** Schneiden Sie zwischen den Anpassungslinien. Verteilen Sie den Betrag nach Bedarf, halten Sie die Kanten parallel. Kleben Sie über das Papier.



Wenn die Änderungslinien nicht auf dem Gewebe liegen, verlängern oder kürzen Sie an der unteren Kante.

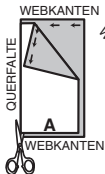
**SCHRUMPFEN** Sie den **STOFF**, wenn er nicht als vorgeschrumpt gekennzeichnet ist. Drücken Sie.

**KREISEN** Sie die **ZEICHNUNG** für Modell, Größe, Stoffbreite.

Verwenden Sie das Auflageplan **MIT STRICHRICHTUNG** für Stoffe mit Einwegmustern, Strichrichtung, Flor oder Oberflächenschattierung. Da die meisten Maschenwaren Oberflächenschattierungen aufweisen, wird ein Auflageplan mit Strichrichtung verwendet.

Für **DOPPELTE DICKE (MIT STOFFBRUCH)** - falten Sie den Stoff rechts auf rechts.

**\*DOPPELTE DICKE (OHNE STOFFBRUCH)** - Für Stoffe mit Strichrichtung falten Sie den Stoff quer, rechts auf rechts. Markieren Sie wie gezeigt. Schneiden Sie entlang der Querfalte des Stoffes (A). Drehen Sie die obere Lage um 180°, so dass die Pfeile in die gleiche Richtung zeigen, und legen Sie über die untere Lage, rechts auf rechts (B).



Für **EINZELNE DICKE** - legen Sie den Stoff mit der rechten Seite nach oben. (Für Pelzflor-Stoffe legen Sie die Florseite nach unten.)

SCHNEIDEN UND MARKIEREN

★ Schneiden Sie zuerst die anderen Teile aus, so dass genügend Stoff zum Zuschneiden dieses Teils vorhanden ist. Öffnen Sie den Stoff. Schneiden Sie bei "Schnitt 1"-Teilen das Teil einmal auf einer einzelnen Dicke mit der Stoffseite nach oben auf der rechten Seite des Stoffes zu.

Das Schnittmuster kann Schnittlinien für mehrere Größen enthalten. Wählen Sie die richtige Schnittlinie oder die Schnittmusterteile für Ihre Größe aus.

Legen Sie vor dem **SCHNEIDEN** alle Teile entsprechend dem Auflageplan auf den Stoff. Stecken Sie. (**Die Auflagepläne zeigen die ungefähre Position der Schnittmusterteile; die Position kann je nach Schnittmustergröße variieren.**) Schneiden Sie **GENAU** aus, indem Sie die Kerben nach außen schneiden.

Bevor Sie das Schnittmuster entfernen, **ÜBERTRAGEN SIE DIE MARKIERUNGEN** und Konstruktionslinien auf die linke Seite des Stoffes, indem Sie die Methode mit Nadel und Kreidestift oder Pauspapier und Schneiderrad verwenden. Markierungen, die auf der rechten Seite des Stoffes benötigt werden, sollten Faden nachgezeichnet werden.

**HINWEIS:** Kästchen mit gestrichelten Linien (a! b! c!) in den Auflageplänen stellen Teile dar, die nach den angegebenen Maßen geschnitten wurden.

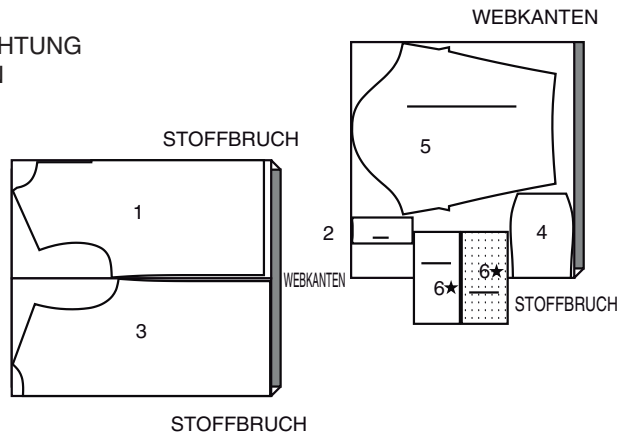
ZUSCHNITTPLÄNE

RECHTE MUSTERSEITE	LINKE MUSTERSEITE	RECHTE STOFFSEITE	LINKE STOFFSEITE
-----------------------	----------------------	----------------------	---------------------

HEMD A

Teile:, 1, 2, 3, 4, 5, 6

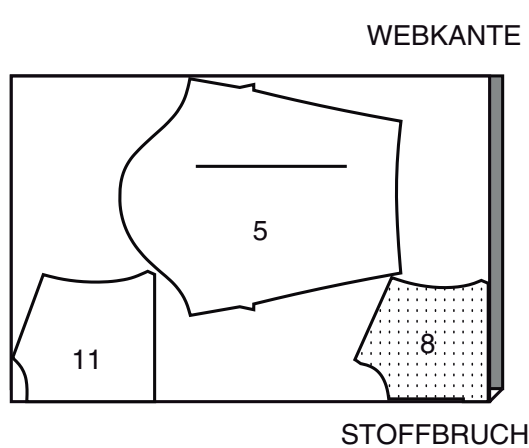
150 cm  
MIT STRICHRICHTUNG  
ALLE GRÖSSEN



HEMD C

TEILE: 5, 8, 11

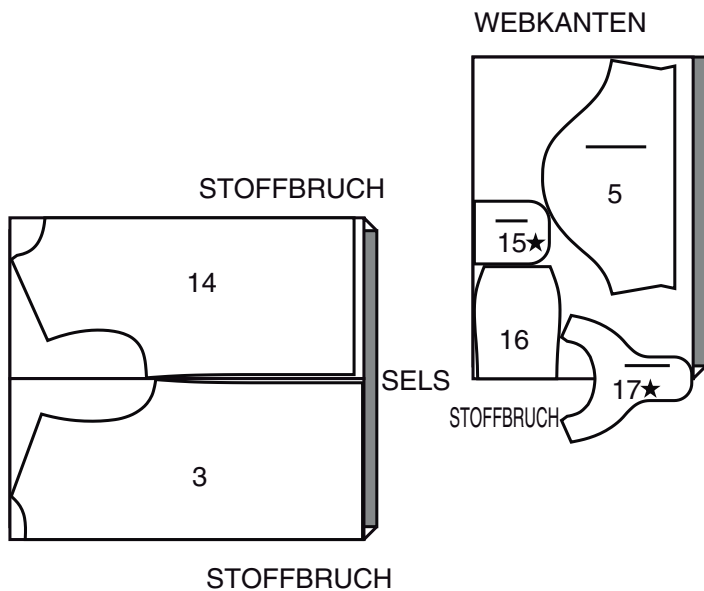
150 cm  
MIT STRICHRICHTUNG  
ALLE GRÖSSEN



HEMD D

Teile:, 3, 5, 14, 15, 16, 17

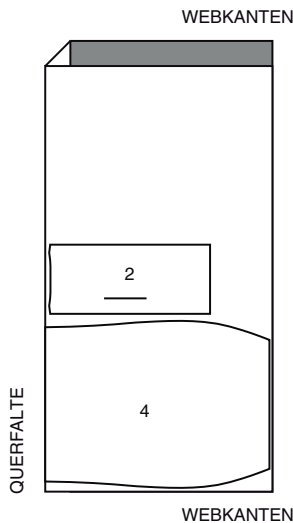
150 cm  
MIT STRICHRICHTUNG  
ALLE GRÖSSEN



EINLAGE A, B, C

Teile: 2 4

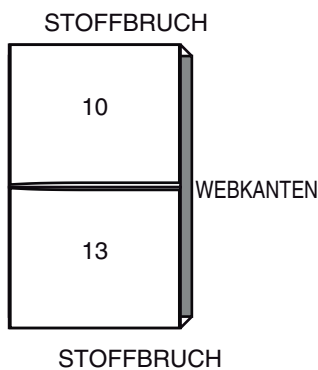
51 cm  
ALLE GRÖSSEN



GARNITURSTOFF 1C (UNTERES VORDER- UND RÜCKENTEIL)

Teile: 10 13

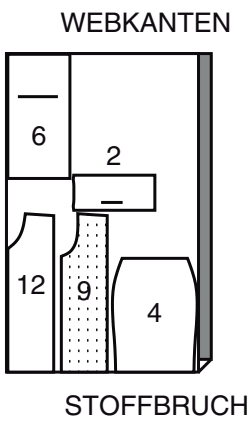
150 cm  
MIT STRICHRICHTUNG  
ALLE GRÖSSEN



GARNITURSTOFF 2C(KRAGEN, KNOPFLEISTE, BÄNDER)

TEILE: 2 4 6 9 12

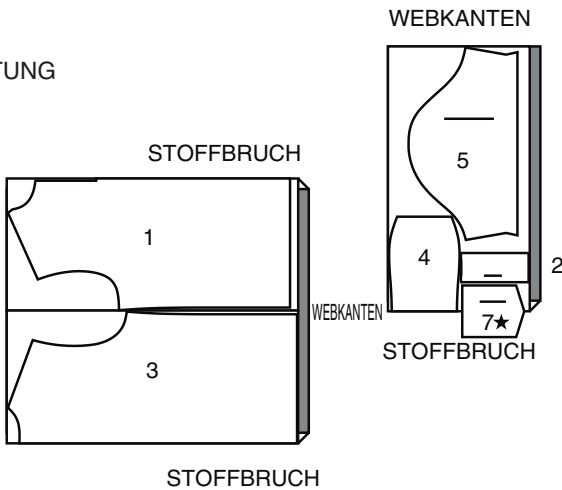
150 cm  
MIT STRICHRICHTUNG  
ALLE GRÖSSEN



HEMD B

Teile:, 1, 2, 3, 4, 5, 7

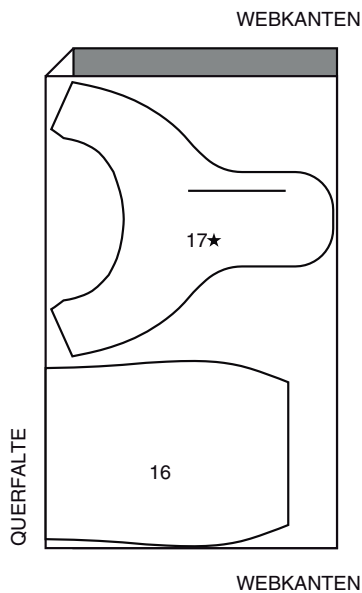
150 cm  
MIT STRICHRICHTUNG  
ALLE GRÖSSEN



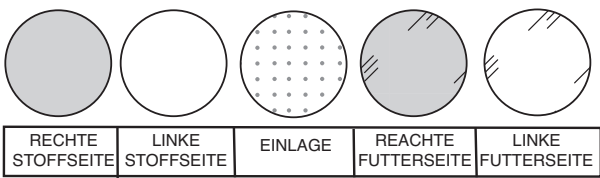
EINLAGE D

Teile: 16 17

51 cm  
ALLE GRÖSSEN

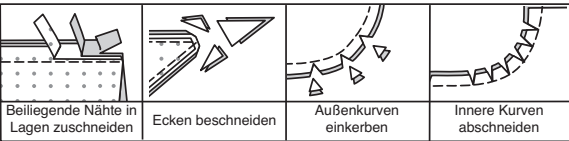


## NÄHINFORMATIONEN STOFFSCHLÜSSEL



### NAHTZUGABEN

Es sind 6 mm Nahtzugaben im Schnittmuster berücksichtigt, sofern nicht anders angegeben.



### STECKEN UND ANPASSEN

Stecken oder heften Sie die Nähte, RECHTS AUF RECHTS, mit passenden Einkerbungen. Passen Sie das Kleidungsstück an, bevor Sie die Hauptnähte nähen.

### BÜGELN

Bügeln Sie die Nahtzugaben flach; öffnen Sie sie dann, sofern nicht anders angegeben. Stecken Sie wo nötig, damit sie flach liegen.

## GLOSSAR

Lesen Sie die Allgemeine Hinweise auf Seite 1, bevor Sie beginnen. Für Nähmethoden in FETT gedruckter Schrift ist ein Video mit Nähanleitung verfügbar. Scannen Sie den QR CODE, um die Videos anzusehen:

**KNAPPKANTIG STEPPEN**– siehe **Maschinenstiche**: Video "**Wie man knappkantig steppt**".

**ÄRMEL EINSETZEN** - siehe **Armlöcher/Ärmel**: Video "**Eingesetzer Ärmel einnähen**".

**IN DER RILLE NÄHEN** - siehe **Maschinenstiche**: Video "**Wie man in der Rille näht**".

**ABSTEPPEN** - siehe **Maschinenstiche**: Video "**Wie man absteppt**".

**NAHT BESCHNEIDEN** - siehe **Nähte**: Video "**Wie man Nähte beschneidet, einschneidet und schichtet**".

### NÄHTUTORIALS



Erweitern Sie Ihre Fähigkeiten durch kurze, leicht verständliche Videos unter [simplicity.com/sewingtutorials](https://simplicity.com/sewingtutorials).

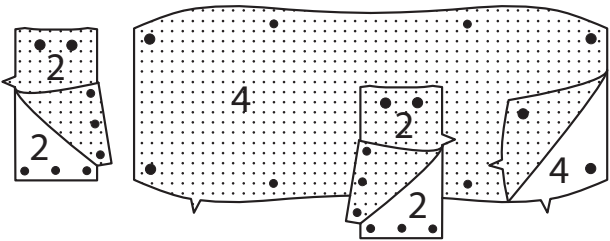
**DIE SCHNITTTEILE WERDEN BEI DER ERSTEN VERWENDUNG DURCH NUMMERN GEKENNZEICHNET.**

**NÄHEN SIE DIE 1.5 CM NÄHTE RECHTS AUF RECHTS, SOFERN NICHT ANDERS ANGEGEBEN.**

## POLOSHIRTS A,B,C

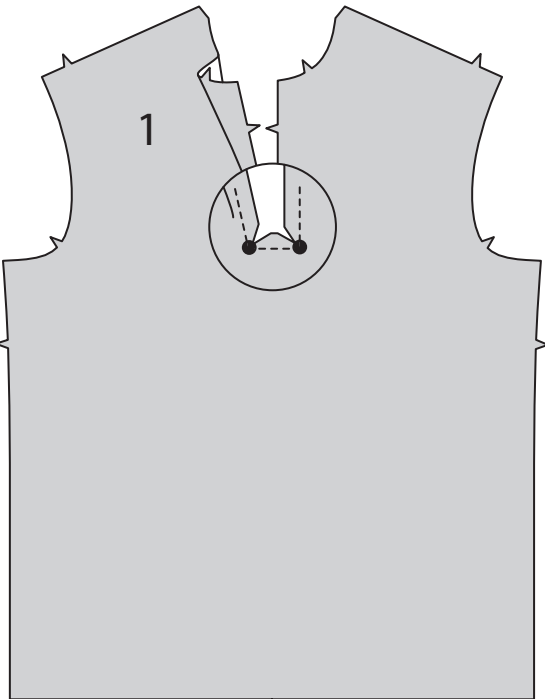
### EINLAGE

Stecken Sie die Einlage auf die LINKE Seite der Teile der KNOPFLEISTE (2) und des KRAGENS (4). Befestigen Sie die Einlage gemäß den Anweisungen des Herstellers.

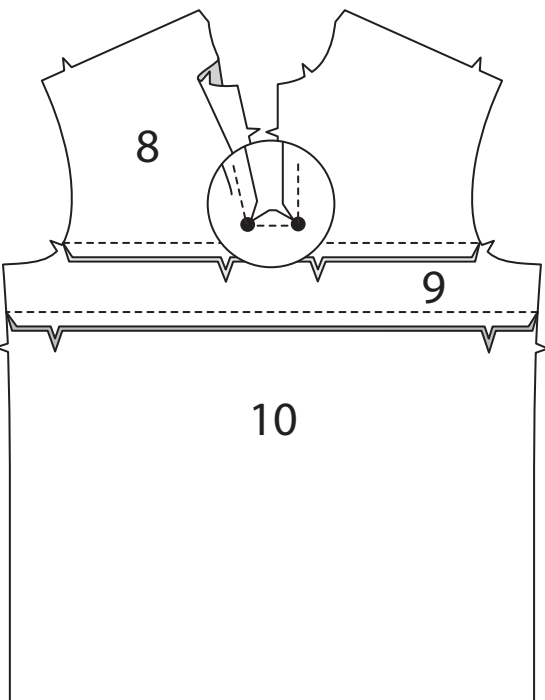


### VORDERTEIL UND KNOPFLEISTE

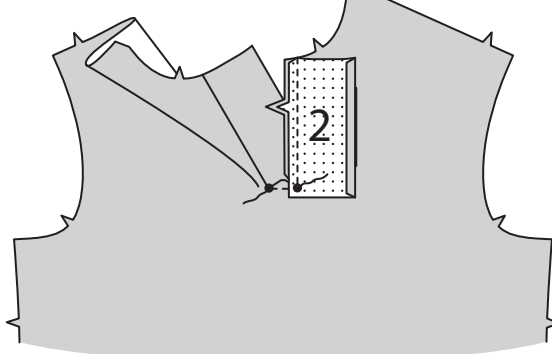
**FÜR MODELL A, B** - Um das VORDERTEIL (1) an den kleinen Punkten zu verstärken, nähen Sie entlang den Stepplinien. Schneiden Sie auf die Naht an den kleinen Punkten ein.



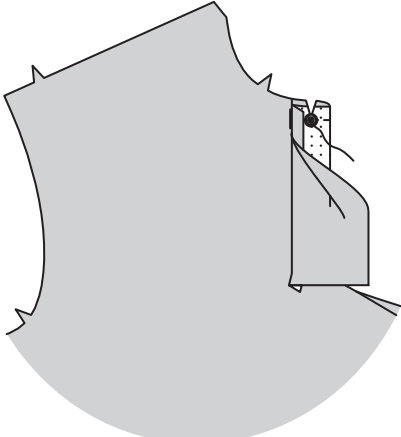
**FÜR MODELL C** - Stecken Sie die untere Kante der VORD. PASSE (8) auf die obere Kante des VORD. BANDES (9), wobei die Kerben übereinstimmen. Nähen Sie. Bügeln Sie die Naht zum Band hin. Stecken Sie die untere Kante des vord. Bandes auf die obere Kante des VORDERTEILS (10), wobei die Kerben übereinstimmen. Nähen Sie. Bügeln Sie die Naht zum Vorderteil hin. Um die vordere Passe an den kleinen Punkten zu verstärken, nähen Sie entlang der Nahtlinien. Schneiden Sie auf die Naht an den kleinen Punkten ein.



**FÜR MODELL A,B,C** – Bügeln Sie unter 1.5 cm an der nicht eingekerbten Kante der Teile der KNOPFLEISTE (2). Stecken Sie die Knopfleisten RECHTS AUF RECHTS auf die Vorderkanten, wobei die kleinen Punkte und Kerben übereinstimmen. Nähen Sie von der Oberkante bis zum kleinen Punkt eine 1.5 cm lange Naht, steppen Sie dabei mit Rückstichen am Punkt, um die Naht zu verstärken. Bügeln Sie die Naht zur Knopfleiste hin und drücken Sie die Knopfleiste nach außen.

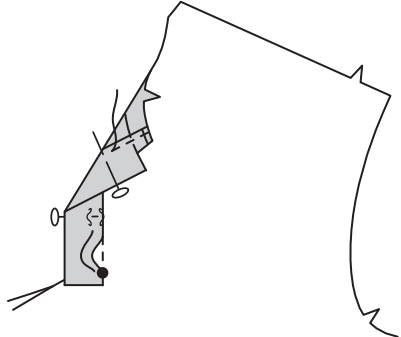


Wenden Sie die gebügelte Kante der Knopfleiste entlang der Faltlinie nach AUSSEN. Nähen Sie die Halskante von der Falte bis zum großen Punkt, steppen Sie dabei mit Rückstichen am Punkt, um die Naht zu verstärken. Schneiden Sie an der Naht am Punkt ein. **BESCHNEIDEN SIE DIE NAHT.**

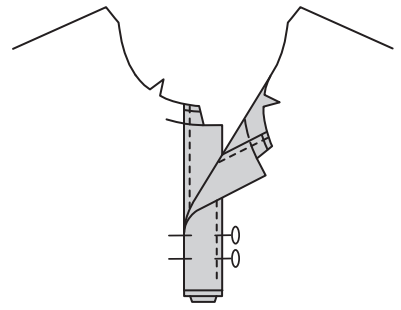


Wenden Sie die Knopfleiste nach INNEN; bügeln Sie und bügeln Sie die vordere Ecke heraus.

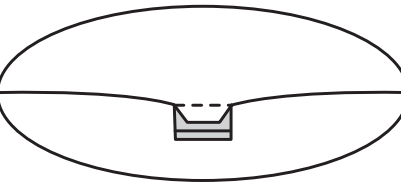
Stecken Sie auf der INNENSEITE die gebügelte Kante der Patte über die Naht und platzieren Sie die Stecknadeln auf der AUSENSEITE. **STEPPEN** Sie auf der Außenseite die innere Kante der Knopfleiste von der Halskante bis zum kleinen Punkt **KNAPPKANTIG**, fassen Sie dabei die Knopfleiste auf der INNENSEITE mit. Heften Sie die Halskanten zusammen.



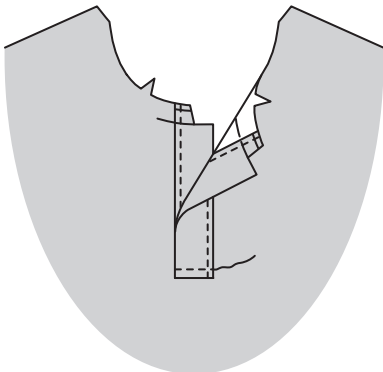
Schieben Sie die Enden der Knopfleisten auf der INNENSEITE des Vorderteils durch. Lappen Sie auf der INNENSEITE die RECHTE Knopfleiste über die LINKE. Stecken Sie, wie gezeigt, oberhalb der unteren Markierungen.



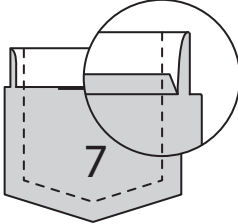
Falten Sie auf der INNENSEITE den unteren Teil des Poloshirts oben, so dass die Klappe am unteren Ende der vorderen Öffnung sichtbar wird. Heften Sie die Klappe und die Knopfleiste entlang der Stepplinie zusammen. Nähen Sie mit der Maschine wie geheftet, halten Sie dabei das Kleidungsstück frei.



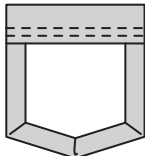
**STEPPEN** Sie auf der AUSENSEITE die Unterkante der Knopfleisten 6 mm von der fertigen Naht **AB**.



**FÜR MODELL B**– Wenden Sie die Oberkante der KNOPFLEISTE (7) entlang der Faltlinie nach AUSSEN, so dass ein Besatz entsteht. Nähen Sie entlang der Nahtlinie an den Schnittkanten. Schneiden Sie die Nahtzugabe im Bereich des Besatzes auf 6 mm zurück.

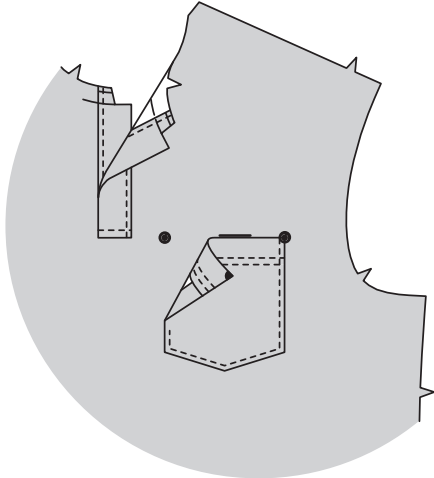


Drehen Sie die Ecken RECHTS nach außen und wenden Sie den Besatz auf die LINKE Seite; bügeln Sie, bügeln Sie unter die Schnittkanten entlang der Nähte. Nähen Sie den Besatz 6 mm von der Schnittkante und 6 mm von der ersten Naht.



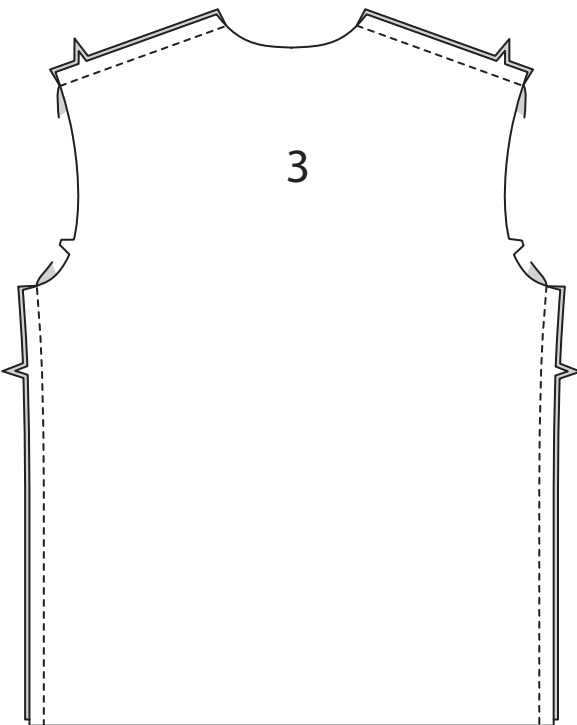
Stecken Sie die Tasche auf der AUSENSEITE an das LINKE Vorderteil, wobei die großen Punkte übereinstimmen.

**STEPPEN** Sie dicht an den Seiten- und Unterkanten **KNAPPKANTIG**.



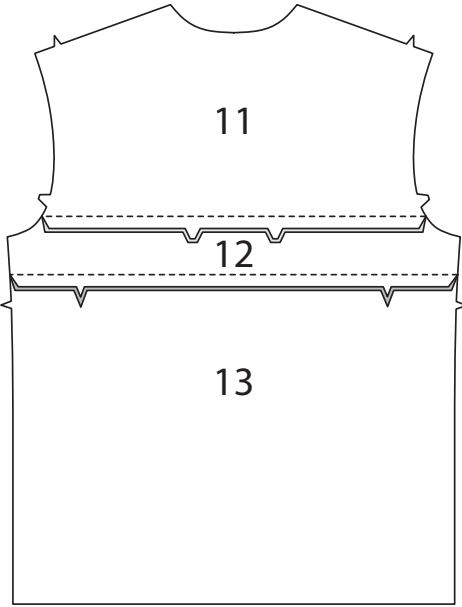
### RÜCKENTEIL

**FÜR MODELL A, B** - Stecken Sie das Vorderteil RECHTS AUF RECHTS an den Schulter- und Seitenkanten auf das RÜCKENTEIL (3), wobei die Schnittkanten gerade sind. Nähen Sie. Bügeln Sie die Naht zum Vorderteil.

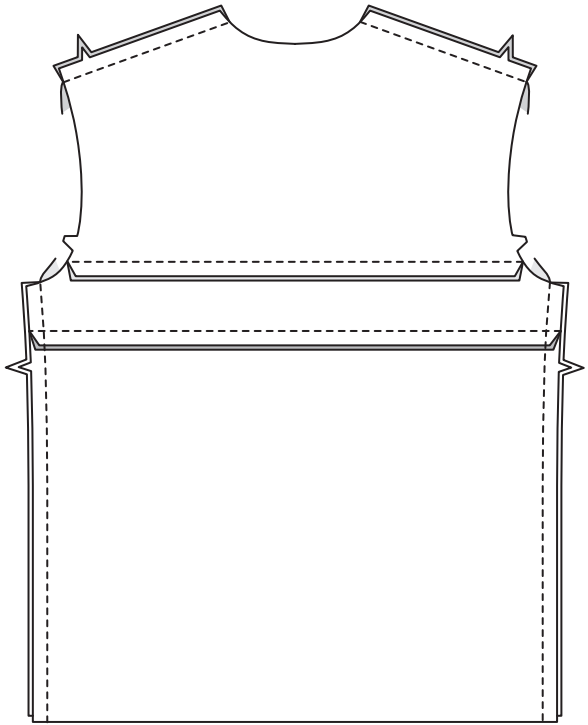




**FÜR MODELL C** - Stecken Sie die untere Kante der RÜCKW. PASSE (11) auf die Oberkante des RÜCKW. BANDES (12), wobei die Kerben übereinstimmen. Nähen Sie. Bügeln Sie die Naht zum Band hin. Stecken Sie die Unterkante des vord. Bandes auf die Oberkante des RÜCKENTEILS (13), wobei die Kerben übereinstimmen. Nähen Sie. Bügeln Sie die Naht zum Rückenteil hin.

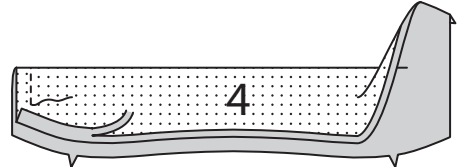


Stecken Sie das Vorderteil RECHTS AUF RECHTS an den Schulter- und Seitenkanten auf das Rückenteil, wobei die Schnittkanten gerade sind. Nähen Sie. Bügeln Sie die Naht zum Vorderteil.

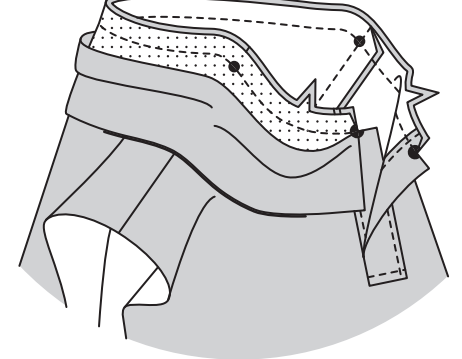


### KRAGEN

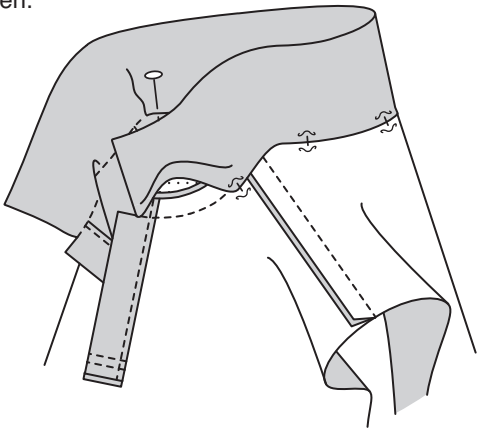
Bügeln Sie unter 1.3 cm an der nicht eingekerbten Kante des KRAGENS (4) Beschneiden Sie auf 6 mm. Falten Sie den Kragen entlang der Falllinie RECHTS AUF RECHTS. Nähen Sie die Enden. **BESCHNEIDEN SIE DIE NAHT.**



Wenden Sie den Kragen; bügeln Sie. Stecken Sie auf der AUSSENSEITE die eingekerbte Kragenkante auf die Halskante, wobei die großen Punkte und Kerben übereinstimmen, legen Sie dabei die kleinen Punkte an den Schulternähten, lassen Sie dabei den Kragenbesatz frei. Nähen Sie die Halsausschnittkante. **BESCHNEIDEN SIE DIE NAHT.**

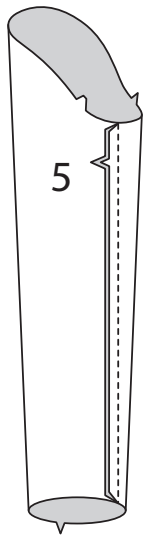


Stecken Sie auf der INNENSEITE die gebügelte Kante des Kragenbesatzes über die Naht. Auf der AUSSENSEITE **IN DER RILLE** der Naht **NÄHEN**, dabei die gebügelte Kante des Besatzes auf der INNENSEITE einrasten lassen.

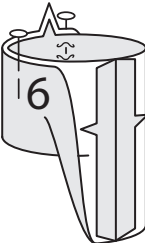


### ÄRMEL A, C

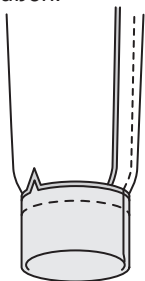
Nähen Sie die Unterarmnaht des ÄRMELS (5). Bügeln Sie die Naht zum Rückenteil hin.



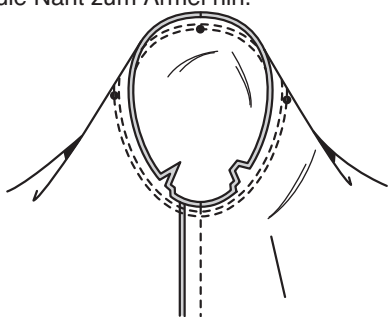
Nähen Sie die eingekerbten Enden des ÄRMELBANDES (6) zusammen. Falten Sie das Ärmelband entlang der Falllinie LINKS AUF LINKS, sodass die Schnittkanten gleichmäßig sind; bügeln. Stecken.



Stecken Sie das Ärmelband auf der AUSSENSEITE auf die Unterkante des Ärmels, wobei die Nähte und Kerben übereinstimmen. Nähen Sie die Naht, dehnen Sie das Band beim Nähen. Bügeln Sie die Naht zum Ärmel hin und drücken Sie das Band nach außen.

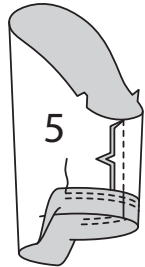


**ZUM EINSETZEN DES ÄRMELS** drehen Sie den Ärmel auf die RECHTE Seite nach außen. Halten Sie das Hemd mit der LINKEN Seite nach außen und dem Armloch zu Ihnen hin. Stecken Sie den Ärmel mit dem mittleren kleinen Punkt an der Schulternaht RECHTS AUF RECHTS an die Armlochkante, passend zu den Unterarmnähten, Kerben und den restlichen kleinen Punkten. Heften. Nähen Sie. Nähen Sie erneut 3 mm von der ersten Naht entfernt. Beschneiden Sie die Naht unterhalb der Kerben dicht an der Naht. Bügeln Sie die Naht zum Ärmel hin.

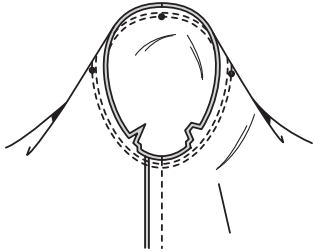


### ÄRMEL B

Nähen Sie die Unterarmnaht des ÄRMELS (5). Bügeln Sie die Naht zum Rückenteil hin. Bügeln Sie einen 3.2 cm Saumzugabe an der Unterkante des Ärmels nach oben. Nähen 6 mm von der Schnittkante und 6 mm von der ersten Naht.

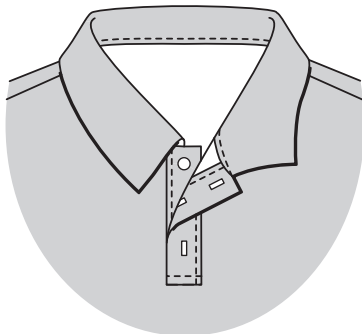


**ZUM EINSETZEN DES ÄRMELS** drehen Sie den Ärmel auf die RECHTE Seite nach außen. Halten Sie das Hemd mit der LINKEN Seite nach außen und dem Armloch zu Ihnen hin. Stecken Sie den Ärmel mit dem mittleren kleinen Punkt an der Schulternaht RECHTS AUF RECHTS an die Armlochkante, passend zu den Unterarmnähten, Kerben und den restlichen kleinen Punkten. Heften. Nähen Sie. Nähen Sie erneut 3 mm von der ersten Naht entfernt. Beschneiden Sie die Naht unterhalb der Kerben dicht an der Naht. Bügeln Sie nur die Nahtzugabe, schrumpfen Sie die Mehrweite heraus.

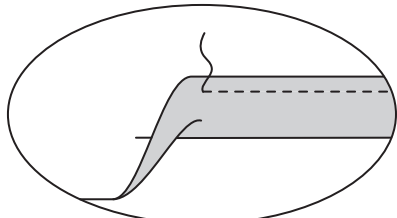


### ABSCHLUSS

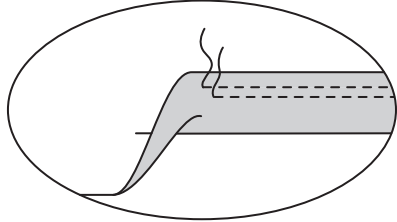
Bringen Sie Knopflöcher in der LINKEN vorderen Knopfleiste an den Markierungen an. Nähen Sie Knöpfe unter den Knopflöchern an die RECHTE vordere Knopfleiste.



**FÜR MODELL A, C** - Bügeln Sie eine 3.2 cm Saumzugabe an der Unterkante des Poloshirts nach oben. Nähen Sie 6 mm von der Schnittkante entfernt.



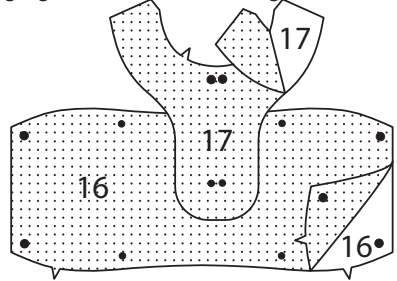
**FÜR MODELL B** – Bügeln Sie die 3.2 cm Saumzugabe an der Unterkante des Poloshirts nach oben. Nähen 6 mm von der Schnittkante und 6 mm von der ersten Naht.



### POLOHEMD D

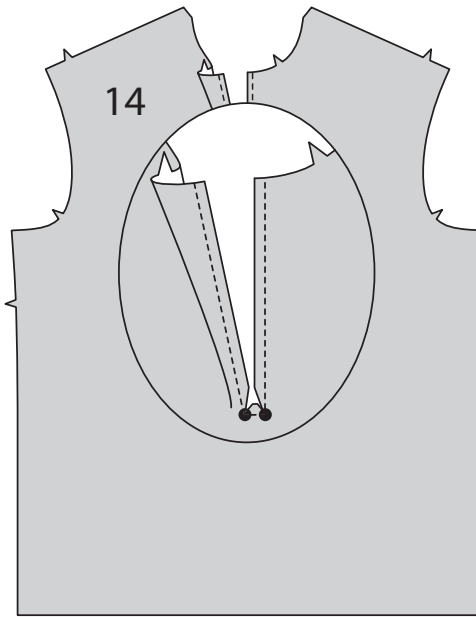
### EINLAGE

Stecken Sie die Einlage auf die LINKE Seite des KRAGENS (16) und VORD. BESATZES (17). Befestigen Sie die Einlage gemäß den Anweisungen des Herstellers.

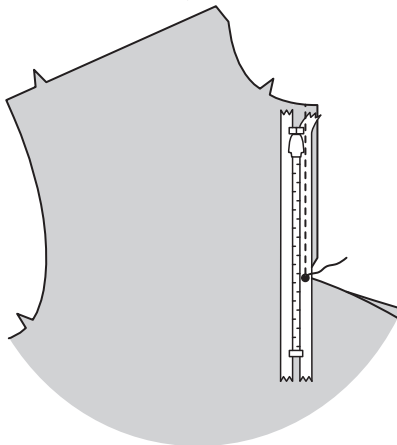


### VORDERTEIL UND REISSVERSCHLUSS

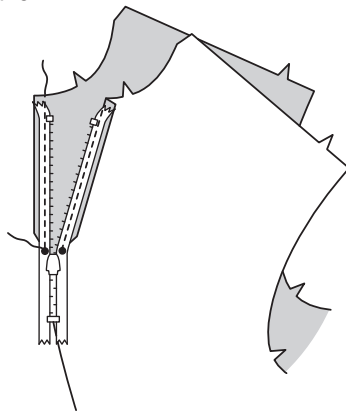
Um das VORDERTEIL (14) an den kleinen Punkten zu verstärken, nähen Sie entlang den Stepplinien, wobei Sie die Nadel bei kleinen Punkten im Stoff drehen. Schneiden Sie entlang der vorderen Mitte bis auf 6 mm der unteren Nahtlinie ein. Schneiden Sie diagonal zu den Ecken ein.



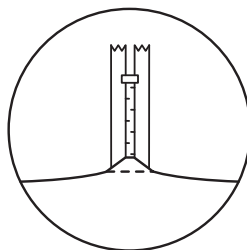
Stecken Sie den geschlossenen Reißverschluss mit dem Vorderteil nach unten auf das RECHTE Vorderteil, wobei der obere Anschlag 2 cm unterhalb der offenen Halskante liegt, drehen Sie die obere Kante des Bandes in Richtung Nahtzugabe, und die äußere Kante des Reißverschlussbandes mit der eingeschnittenen Kante übereinstimmt. (Der Reißverschluss ist länger als die Öffnung und wird später angepasst.) Nähen Sie entlang der Nahtlinie von der Halskante bis zum kleinen Punkt und steppen Sie mit Rückstichen am Punkt, um die Naht zu verstärken.



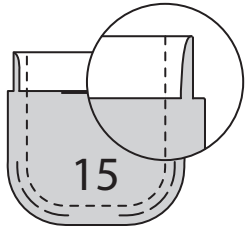
Öffnen Sie den Reißverschluss. Schlagen Sie die RECHTE Hälfte des Vorderteils am kleinen Punkt um. Heften Sie die verbleibende Hälfte des Reißverschlusses auf die LINKE vordere Reißverschlussöffnung auf die gleiche Weise. Wenden Sie und prüfen Sie, ob die Halskanten aufeinander ausgerichtet sind. Wenden und wie geheftet nähen.



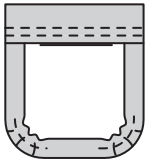
Falten Sie auf der INNENSEITE den oberen Teil des Vorderteils und den Reißverschluss nach unten, so dass die Klappe am unteren Ende der vorderen Öffnung frei liegt. Nähen Sie die Klappe und den Reißverschluss entlang der Nahtlinie zusammen, halten Sie dabei das Kleidungsstück frei. Beschneiden Sie den Reißverschluss zu diesem Zeitpunkt noch nicht.



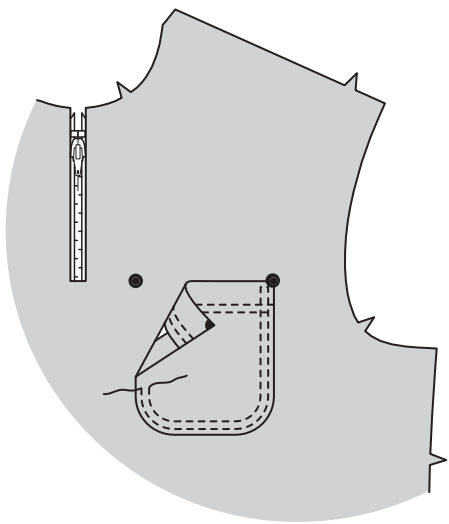
Wenden Sie die obere Kante der TASCHE (15) entlang der Faltlinie nach AUSSEN, so dass ein Besatz entsteht. Nähen Sie entlang der Nahtlinie an den Schnittkanten. Um die gebogene Kante der Tasche einzuhalten, nähen Sie mit einem langen Maschinenstich 6 mm INNERHALB der Nahtlinie. Schneiden Sie die Nahtzugabe im Bereich des Besatzes auf 6 mm zurück.



Drehen Sie die Ecken RECHTS nach außen und wenden Sie den Besatz auf die LINKE Seite; bügeln Sie, bügeln Sie unter die Schnittkanten entlang der Nähte. Nähen Sie den Besatz 6 mm von der Schnittkante und 6 mm von der ersten Naht. Ziehen Sie die Einhaltenstiche nach oben, um die Kurve zu formen. Um die Fülle zu beseitigen, kürzen Sie die Nahtzugabe entlang der Kurven bis zu den Einhaltenstichen.

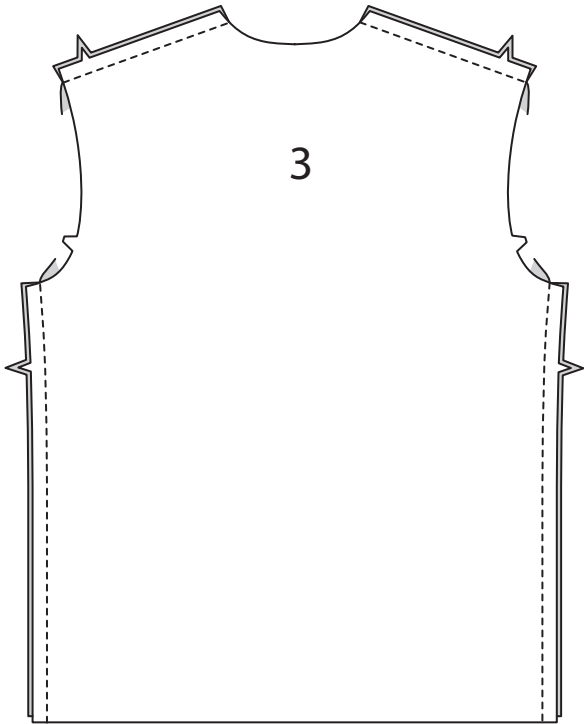


Stecken Sie die Tasche auf der AUSSENSEITE an das LINKE Vorderteil, wobei die großen Punkte übereinstimmen. **STEPHEN** Sie dicht an den Seiten- und Unterkanten **KNAPPKANTIG**. **STEPHEN** Sie die Tasche 6 mm von der ersten Naht entfernt **AB**, machen Sie dabei die Steppnaht an der Oberkante quadratisch.



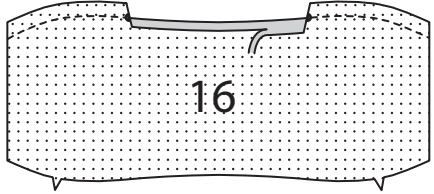
### RÜCKENTEIL

Stecken Sie das Vorderteil RECHTS AUF RECHTS an den Schulter- und Seitenkanten auf das RÜCKENTEIL (3), wobei die Schnittkanten gerade sind. Nähen Sie. Bügeln Sie die Naht zum Vorderteil.

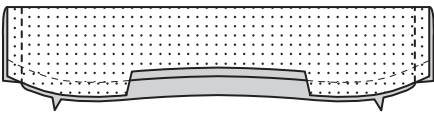


### KRAGEN UND BESATZ

Nähen Sie mit der Maschine 1.5 cm von der nicht eingekerbten Kante des KRAGENS (16). Schneiden Sie die nicht eingekerbte Kragenkante an den kleinen Punkten an die Steppnaht ein. Bügeln Sie unter 1.5 cm an der Schnittkante zwischen den Kerben. Beschneiden Sie auf 1 cm.

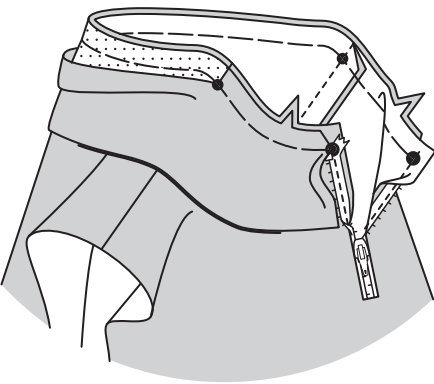


Falten Sie den Kragen entlang der Faltlinie RECHTS AUF RECHTS, nähen Sie die Enden.

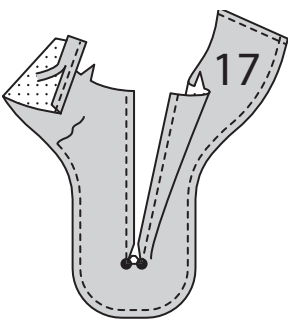


#### BESCHNEIDEN SIE DIE NAHT.

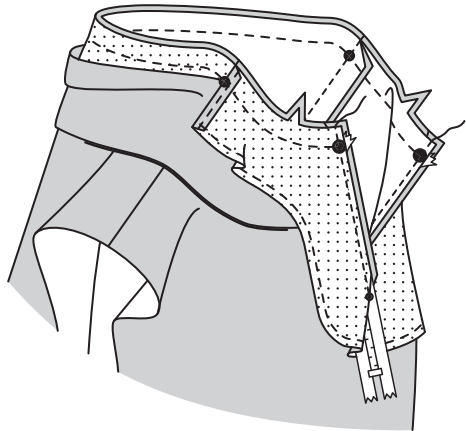
Wenden Sie den Kragen; bügeln Sie. Öffnen Sie die Nahtzugabe des Reißverschlusses an der Oberkante. Stecken Sie auf der AUSSENSEITE den Kragen (Besatzseite) auf die Halskante, wobei die Mitten und großen Punkte übereinstimmen und der kleine Punkt an der Schulternaht platziert wird. Heften Sie beide Kragen- und Besatzteile bis zum kleinen Punkt an die vordere Halskante, achten Sie dabei darauf, dass Sie nicht die Nahtzugabe des Reißverschlusses mitfassen. Heften Sie nur Kragenbesatzteil an die restliche Halskante zwischen den kleinen Punkten.



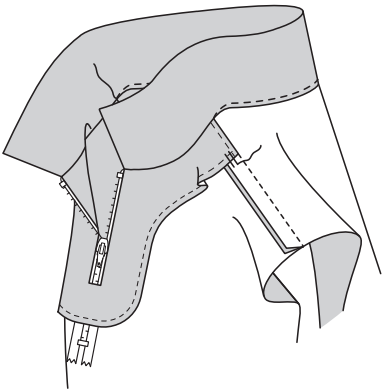
Um den VORD. BESATZ (17) an den kleinen Punkten zu verstärken, nähen Sie entlang den Stepplinien, wobei Sie die Nadel bei kleinen Punkten im Stoff drehen. Schneiden Sie entlang der vorderen Mitte bis auf 6 mm der unteren Nahtlinie ein. Schneiden Sie diagonal zu den Ecken ein. Bügeln Sie unter 1.5 cm an den Schulterkanten des Besatzes. **STEPHEN** Sie dicht an der gebügelten Kante **KNAPPKANTIG**. Beschneiden Sie 6 mm von der gebügelten Kante. Um die nicht eingekerbte Kante des Besatzes zu versäubern, nähen Sie mit der Maschine 6 mm von der Schnittkante entfernt.



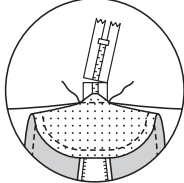
Stecken Sie auf der AUSSENSEITE die RECHTE Seite des Besatzes an die RECHTE Hals- und Vorderkante des Hemdes (über dem Kragen) RECHTS AUF RECHTS, wobei die kleinen Punkte und Kerben übereinstimmen. Stecken Sie die RECHTE Vorderkante vom unteren kleinen Punkt bis zur Halskante mit einem verstellbaren Reißverschlussfuß. Nähen Sie die Halskante von der vorderen bis zur hinteren Mitte, achten Sie darauf, dass Sie die freie Kante des Kragens nicht mitfassen. **BESCHNEIDEN SIE DIE NAHT**. Nähen Sie den Besatz auf die LINKE Vorderkante und die LINKE Halskante auf dieselbe Weise.



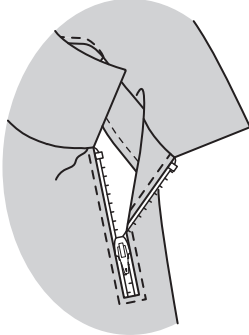
Wenden Sie den Besatz auf INNEN, drehen Sie die Halsnaht zum Kragen zurück; bügeln Sie. Nähen Sie die gebügelte Kante des Kragenbesatzes über die Halsnaht. Um den Besatz fest zu halten, heften Sie den Besatz von Hand oder mit einem kleinen Stück aufbügelbarer Einlage an die Nahtzugaben der Schulter.



Falten Sie auf der INNENSEITE den oberen Teil des Vorderteils und des Besatzes nach unten, so dass die Klappe am unteren Ende des vorderen Besatzes frei liegt. Nähen Sie die Klappe und den Reißverschluss entlang der Stepplinie durch alle Dicken zusammen, halten Sie dabei das Kleidungsstück frei. Beschneiden Sie den Reißverschluss 1.5 cm von der Nahtlinie entfernt.

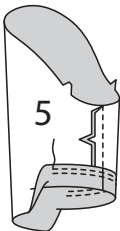


Drehen Sie das Poloshirt RECHTS auf die andere Seite. **STEPHEN** Sie auf der AUSSENSEITE das Vorderteil entlang den Öffnungskanten **KNAPPKANTIG**.

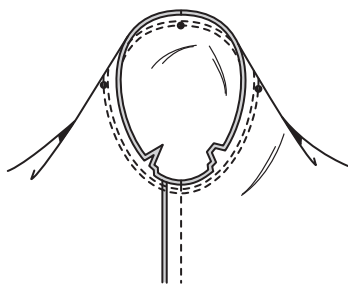


### ÄRMEL

Nähen Sie die Unterarmnaht des ÄRMELS (5). Bügeln Sie die Naht zum Rückenteil hin. Bügeln Sie einen 3.2 cm Saumzugabe an der Unterkante des Ärmels nach oben. Nähen 6 mm von der Schnittkante und 6 mm von der ersten Naht.



ZUM EINSETZEN DES ÄRMELS drehen Sie den Ärmel auf die RECHTE Seite nach außen. Halten Sie das Hemd mit der LINKEN Seite nach außen und dem Armloch zu Ihnen hin. Stecken Sie den Ärmel mit dem mittleren kleinen Punkt an der Schulternaht RECHTS AUF RECHTS an die Armlochkante, passend zu den Unterarmnähten, Kerben und den restlichen kleinen Punkten. Heften. Nähen Sie. Nähen Sie erneut 3 mm von der ersten Naht entfernt. Beschneiden Sie die Naht unterhalb der Kerben dicht an der Naht. Bügeln Sie nur die Nahtzugabe, schrumpfen Sie die Mehrweite heraus.



### ABSCHLUSS

Bügeln Sie eine 3.2 cm Saumzugabe an der Unterkante des Poloshirts nach oben. Nähen 6 mm von der Schnittkante und 6 mm von der ersten Naht.

