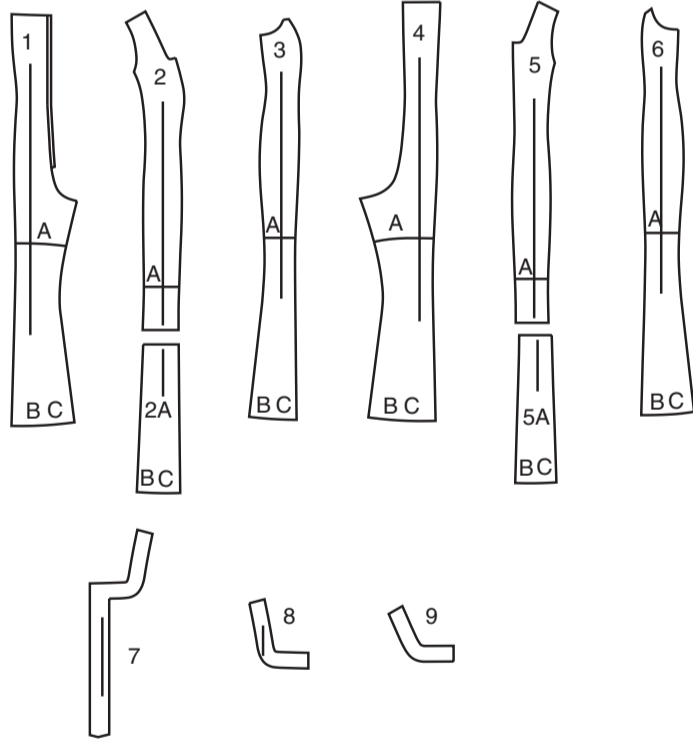


DEVANT

DOS

9 PIÈCES DU PATRON



- 1 DEVANT - A, B, C
- 2 PARTIE MILIEU DEVANT - A, B, C
- 2A PROLONGEMENT - B, C
- 3 CÔTÉ DEVANT - A, B, C
- 4 DOS - A, B, C
- 5 PARTIE MILIEU DOS A, B, C
- 6 CÔTÉ DOS - A, B, C
- 7 PAREMENTURE DEVANT DROIT - A, B, C
- 8 PAREMENTURE DEVANT GAUCHE - A, B, C
- 9 PAREMENTURE DOS A, B, C

Sizes	10	12	14	16	18	20W	22W	24W	26W	28W
European	36	38	40	42	44	46	48	50	52	54

FINISHED GARMENT MEASUREMENTS (Includes Design and Wearing Ease)											
A,B,C Bust	35	36½	38½	40½	42½	44½	46½	48½	50½	52½	Ins.
A,B,C Waist	27	28½	30½	32½	34½	37	39	41	43	45	"
A,B,C Hip	37	38½	40½	42½	44½	46½	48½	50½	52½	54½	"
Width, each leg											
Romper A	19	20½	21¾	23	24¼	25¾	26¾	27¾	29	30¼	Ins.
Jumpsuit B,C	26	26½	27	27½	28	34	34½	35	35½	36	"
Finished back length from base of neck											
Romper A	33	33½	34	34½	35	35	35½	36	36½	37	Ins.
Jumpsuit B,C	57	57½	58	58½	59	59	59½	60	60½	61	"

MARQUES DU PATRON

- FLÈCHE DU DROIT-FIL:** Posez sur le droit-fil du tissu parallèle à la lisière ou à la pliure.
- LIGNE DE PLIURE:** Placez la ligne sur la pliure du tissu.
- MARQUE DE BOUTONNIÈRE:** Indique la longueur exacte et l'emplacement des boutonsnières.
- MARQUE DE BOUTON:** Indique l'emplacement du bouton.
- ENCOCHES ET SYMBOLES:** Pour faire coïncider les coutures et les détails d'assemblage.
- Indique la Ligne de Poitrine, Ligne de Taille, les Hanches et/ou le Tour de Bras. Les Mesures font référence à la circonférence du Vêtement Fini (Mesures du corps + Aisance du port + Aisance du design). Ajustez le patron si nécessaire. La mesure ne comprend pas les plis, les pinces et les valeurs de couture.
- VALEUR DE COUTURE COMPRISE:** 1.5cm, sauf différemment indiqué, mais pas imprimé sur le patron.

ADAPTER SI NÉCESSAIRE

- Allongez ou raccourcissez aux lignes d'ajustement (=) ou où il est indiqué sur le patron. S'il faut ajouter une longueur considérable, vous pouvez acheter du tissu supplémentaire.
- POUR RACCOURCIR:** Pliez le long de la ligne d'ajustement. Faire une pliure la moitié de la quantité nécessaire. Adhère en place.
- POUR ALLONGER:** Coupez entre les lignes d'ajustement. Étendez la quantité nécessaire, en tenant les bords parallèles. Adhère sur le papier.
- Lorsque les lignes de Modification ne se trouvent pas sur le patron, allongez ou raccourcissez au bord inférieur.

**RÉTRÉCISSEZ LE TISSU** qui n'est pas étiqueté prérétréci. Repassez.  
**ENTOUREZ LE PLAN DE COUPE** pour le Modèle, la Taille, la Largeur du Tissu.  
 Utilisez les plans de coupe **AVEC SENS** pour les tissus à motif ayant un sens, sens, poil ou surfaces nuancées. Puisque la plupart de tissus de tricot ont la surface nuancée, on utilise un plan de coupe avec sens.  
 Pour les **ÉPAISSEURS DOUBLES (AVEC PLIURE)**, pliez le tissu endroit contre endroit.  
 \* **ÉPAISSEURS DOUBLES (SANS PLIURE)** - Pour les tissus avec sens, pliez le tissu transversalement, endroit contre endroit. Marquez comme illustré. Coupez le long de la pliure transversale du tissu (A). Retournez l'épaisseur supérieure sur 180° pour que les flèches aillent dans la même direction et posez-la sur l'épaisseur inférieure, endroit contre endroit (B).  
 Pour une **ÉPAISSEUR SIMPLE** - Posez le tissu, endroit vers le haut. (Pour les Tissus à Fourrure, placez le poil vers le bas).

COUPER ET MARQUER

★ Coupez d'abord les autres pièces, en laissant assez de tissu pour couper cette pièce. Ouvrez le tissu. Pour les pièces "Coupez 1", coupez la pièce une fois sur une épaisseur simple avec la pièce vers le haut sur l'endroit du tissu.  
 La pièce du patron peut avoir des lignes de coupe pour plusieurs tailles. Choisissez la ligne de coupe correcte ou les pièces de patron pour votre taille.  
 Avant de **COUPER**, placez toutes les pièces sur le tissu selon le plan de coupe. Épinglez. (Les plans montrent l'emplacement approximatif des pièces de patron, lequel peut varier selon la taille du patron). Coupez **EXACTEMENT**, en maintenant les encoches vers l'extérieur.  
 Avant d'enlever le patron, **REPORTEZ LES MARQUES** et les lignes d'assemblage sur l'Envers du Tissu, en utilisant la méthode à Épingles et à Craie ou le Papier à Calquer et la Roulette de Couturière. Les marques nécessaires sur l'endroit du tissu doivent être faites au fil.  
**NOTE:** Les parties encadrées avec des pointillées (a! b! c!) dans les plans représentent les pièces coupées selon les mesures données.

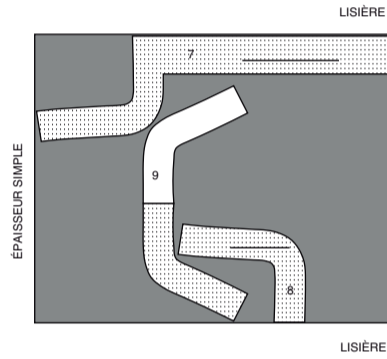
PLANS DE COUPE

ENDROIT DU PATRON	ENVERS DU PATRON	ENDROIT DU TISSU	ENVERS DU TISSU
[Pattern]	[Pattern]	[Pattern]	[Pattern]

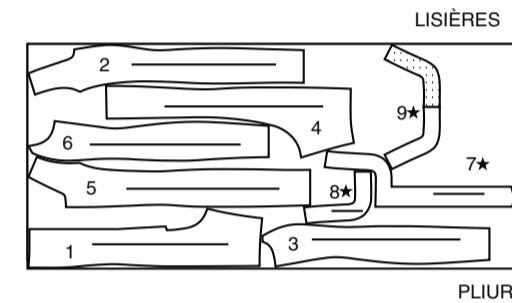
ENTOILAGE A, B, C

UTILISEZ LES PIÈCES 7 8 9

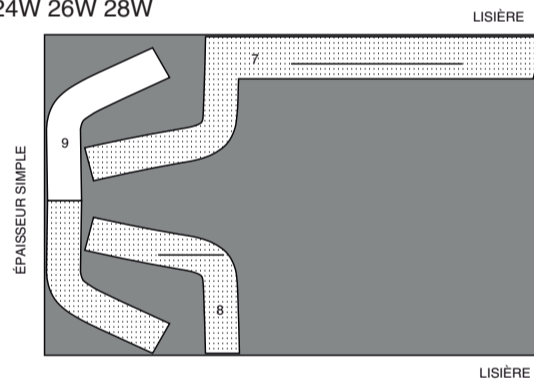
51 CM  
TAILLES 10 12 14 16 18



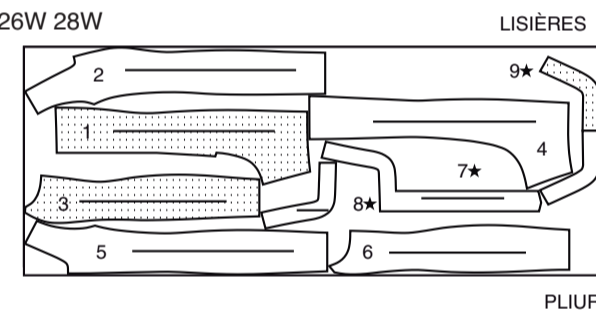
150 CM  
AVEC SENS  
TAILLES 10 12 14 16 18



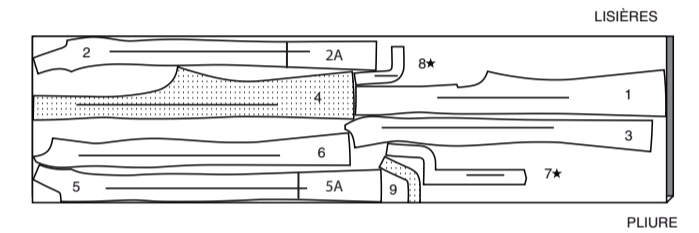
51 CM  
TAILLES 20W 22W 24W 26W 28W



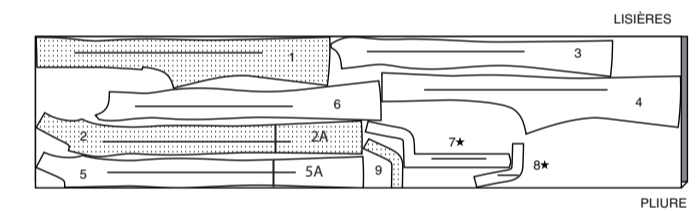
150 CM  
AVEC SENS  
TAILLES 20W 22W 24W 26W 28W



150 CM  
AVEC SENS  
TAILLES 10 12 14 16 18



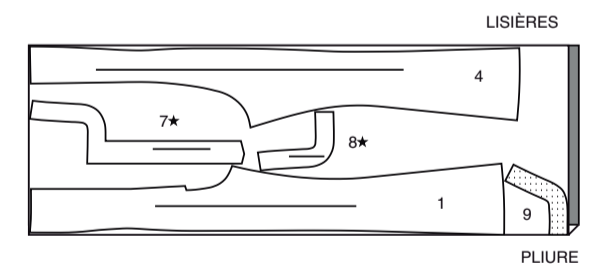
150 CM  
AVEC SENS  
TAILLES 20W 22W 24W 26W 28W



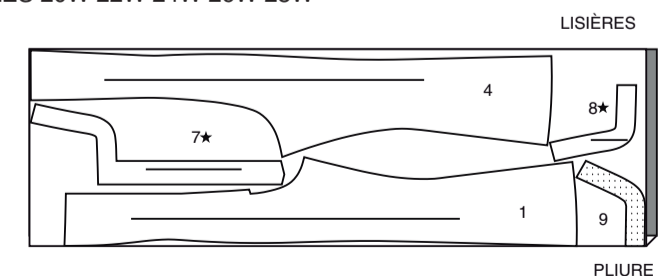
COMBINAISON C

UTILISEZ LES PIÈCES 1 4 7 8 9

115 CM  
AVEC SENS  
TAILLES 10 12 14 16 18



115 CM  
AVEC SENS  
TAILLES 20W 22W 24W 26W 28W

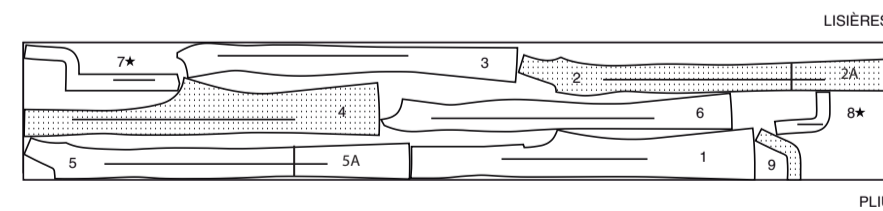


**B, C NOTE :** AVANT DE COUPER LE TISSU REJOIGNEZ LA PIÈCE ENTRE PARENTHÈSES AVEC LA PIÈCE CORRESPONDANTE, EN SUIVANT LES INSTRUCTIONS DU PATRON.

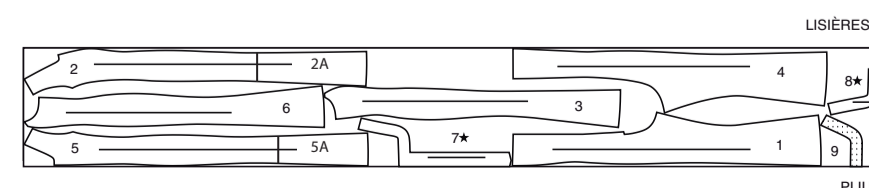
COMBINAISON B

UTILISEZ LES PIÈCES 1 2 (2A) 3 4 5 (5A) 6 7 8 9

115 CM  
AVEC SENS  
TAILLES 10 12 14 16 18

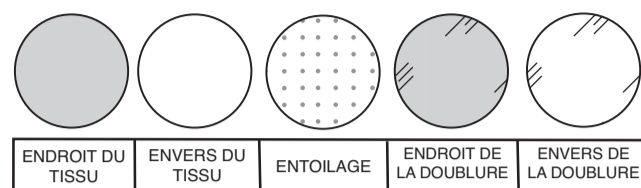


115 CM  
AVEC SENS  
TAILLES 20W 22W 24W 26W 28W



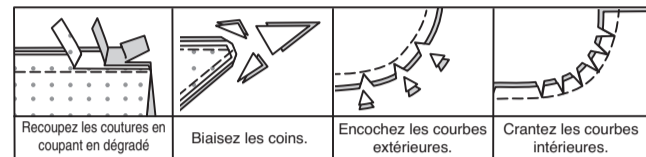
## INFORMATION DE COUTURE

### LÉGENDE DES CROQUIS



### VALEURS DE COUTURE

Utilisez des valeurs de couture de 6 mm sauf indiqué différemment.



### ÉPINGLER ET AJUSTER

Épinglez ou bâtissez les coutures, ENDROIT CONTRE ENDROIT, en faisant coïncider les encoches. Ajustez le vêtement avant de piquer les coutures principales.

### PRESSER

Pressez les valeurs de couture ensemble; puis ouvrez-les au fer sauf indiqué différemment. Crantez-les si nécessaire de sorte qu'elles restent à plat.

## GLOSSAIRE

Les termes de couture imprimés en **CARACTÈRES GRAS** ont l'aide d'une Vidéo de Tutoriel de couture. Scannez le **CODE QR** pour regarder les vidéos :

**FINIR** - Piquer à 6 mm du bord non fini et finir avec une des méthodes suivantes : (1) couper aux ciseaux à denteler OU (2) surfiler OU (3) replier le long de la piqûre et piquer près de la pliure OU (4) Finir à la surjeteuse.

**FACULTATIF POUR LES OURLETS** : Si désiré, poser un extra-fort (ruban bordure).

**OURLET ÉTROIT** – Replier l'ourlet, presser en répartissant l'ampleur si nécessaire. Déplier l'ourlet. Replier de nouveau en faisant coïncider le bord non fini avec la pliure ; presser. Replier le long du pli ; piquer.

**POINTS COULÉS** - Glisser l'aiguille dans le bord plié et faire un point au-dessous dans le vêtement, ne prenant qu'un seul fil.

**PIQÛRE DE SOUTIEN** - Piquer dans la valeur de couture à 1.3 cm de la ligne de couture, (soit à 13 mm du bord non fini).

**SURPIQUER** – Sur l'endroit, en utilisant le pied presseur comme un guide, piquer à 6 mm du bord, de la couture ou de la piqûre précédente, ou piquer comme indiqué dans les Instructions de couture.

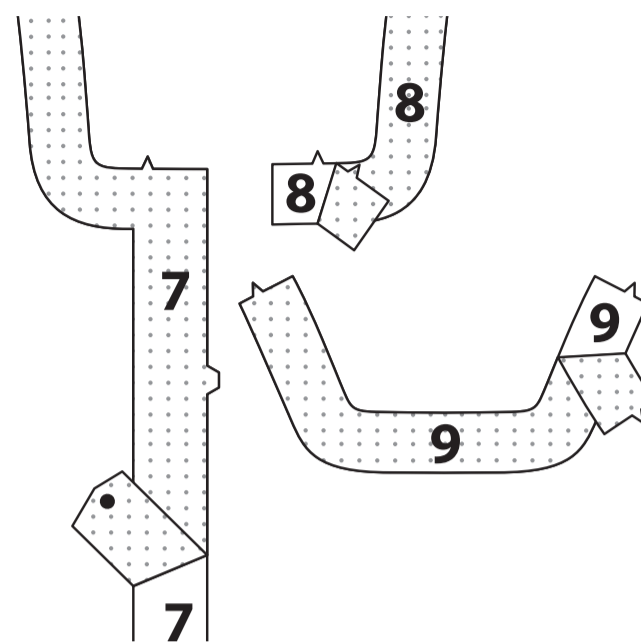
**SOUS-PIQUER** – Déplier la parementure ou au-dessous du vêtement ; piquer sur la valeur de couture près de la couture.



## BARBOTEUSE A, COMBINAISON B, C

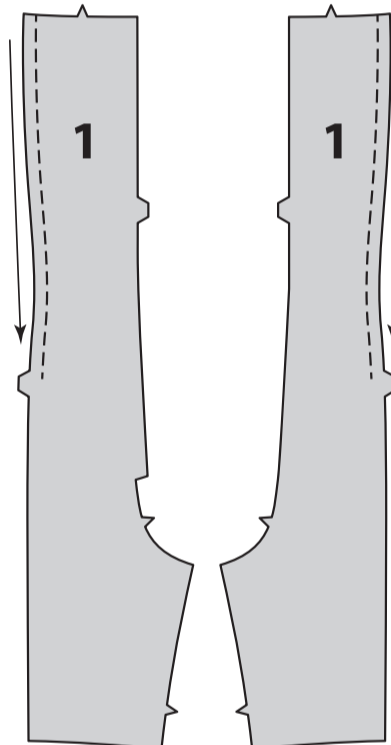
### ENTOILAGE

Épinglez l'ENTOILAGE sur l'envers de chaque pièce correspondante en TISSU. Faites adhérer, en suivant la notice d'utilisation.

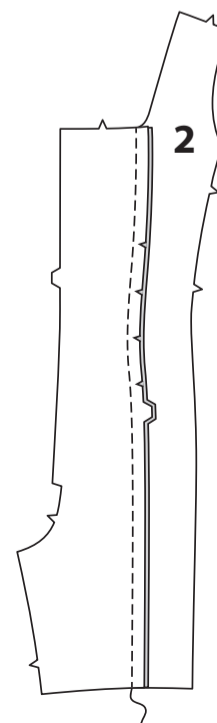


### DEVANT ET DOS

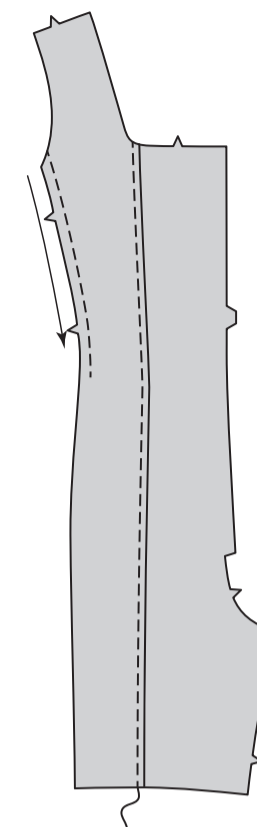
Faites une **PIQÛRE DE SOUTIEN** sur les bords du côté des pièces du DEVANT (1), dans le sens des flèches.



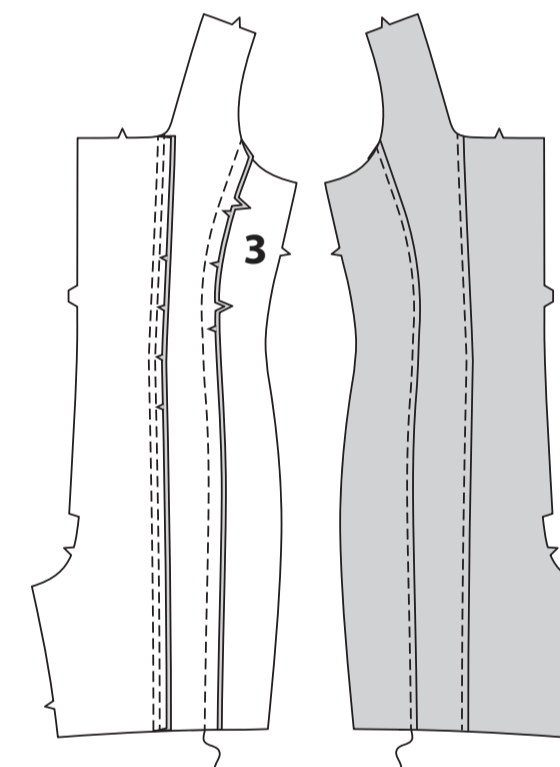
ENDROIT CONTRE ENDROIT, épinglez la PARTIE MILIEU DEVANT (2) sur le bord du côté des pièces du devant, en faisant coïncider les encoches, en crantant vers la piqûre de soutien si nécessaire. Piquez. Pressez la couture vers le côté.



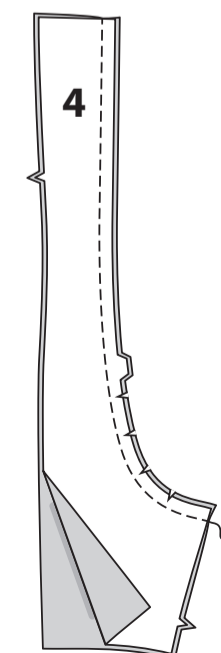
Sur l'ENDROIT, **SURPIQUEZ** la partie milieu devant dans le sens de la couture. Faites une **PIQÛRE DE SOUTIEN** sur les bords du côté de la partie milieu devant, dans le sens des flèches.



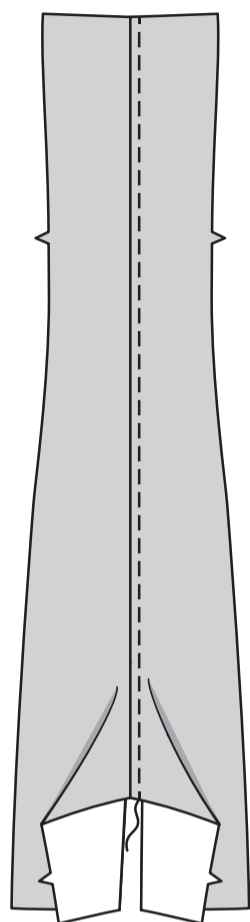
ENDROIT CONTRE ENDROIT, épinglez les pièces du CÔTÉ DEVANT (3) sur les bords du côté de la partie milieu devant, en faisant coïncider les encoches, en crantant vers la piqûre de soutien si nécessaire. Piquez. Pressez la couture vers le côté. Sur l'ENDROIT, **SURPIQUEZ** le côté devant dans le sens de la couture.



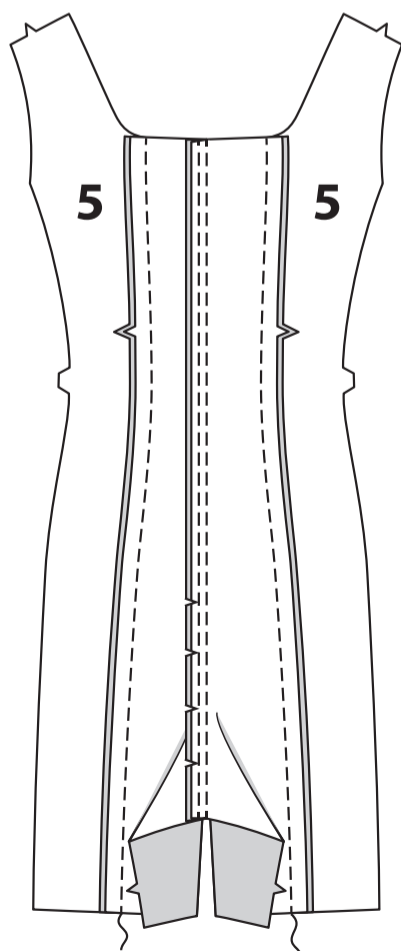
Piquez la couture du milieu dos des pièces du DOS (4). Crantez la couture le long de la courbe. Pressez la couture vers le dos DROIT.



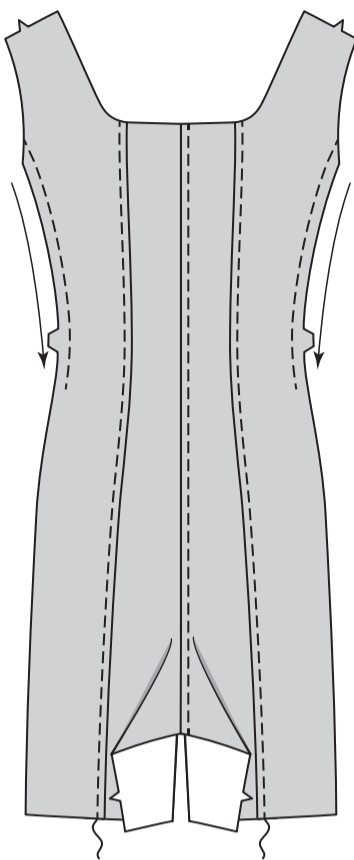
Sur l'ENDROIT, **SURPIQUEZ** le dos DROIT dans le sens de la couture.



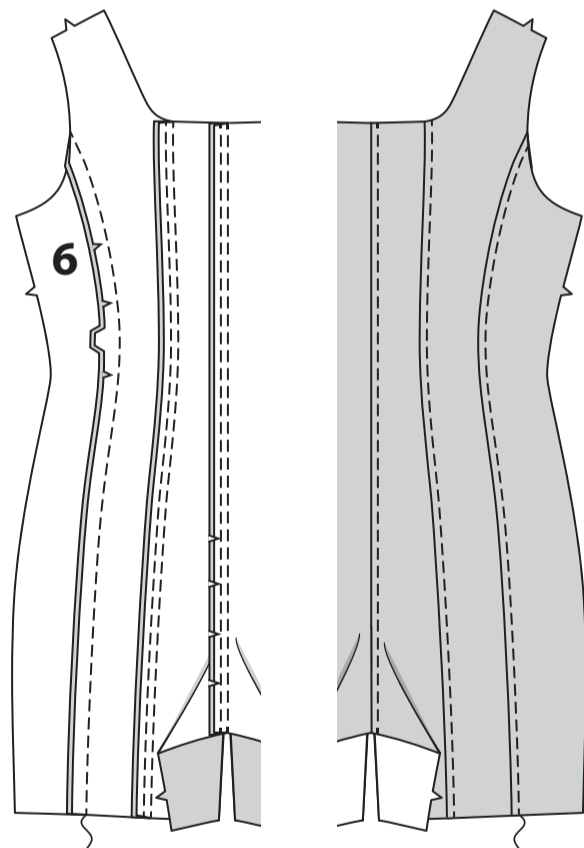
ENDROIT CONTRE ENDROIT, piquez les pièces de la PARTIE MILIEU DOS (5) sur chaque côté du dos, en faisant coïncider les encoches. Pressez les coutures vers le côté.



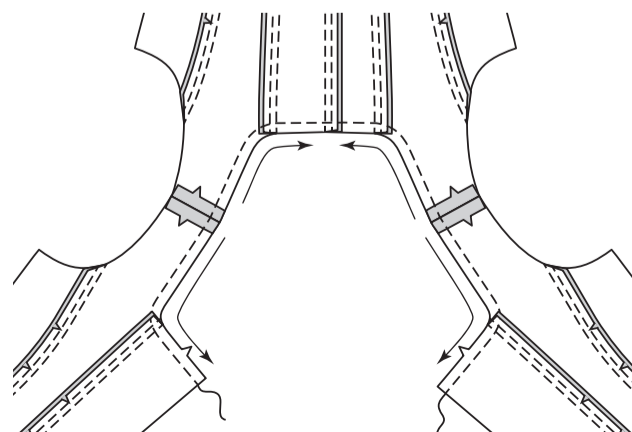
Sur l'ENDROIT, **SURPIQUEZ** la partie milieu dos dans le sens la couture. Faites une **PIQÛRE DE SOUTIEN** sur les bords du côté de la partie milieu dos dans le sens des flèches.



ENDROIT CONTRE ENDROIT, épinglez les pièces du CÔTÉ DOS (6) sur les bords du côté de la partie milieu dos, en faisant coïncider les encoches et en crantant vers la piqûre de soutien si nécessaire. Piquez. Pressez la couture vers le côté. Sur l'ENDROIT, **SURPIQUEZ** le côté dos dans le sens de la couture.



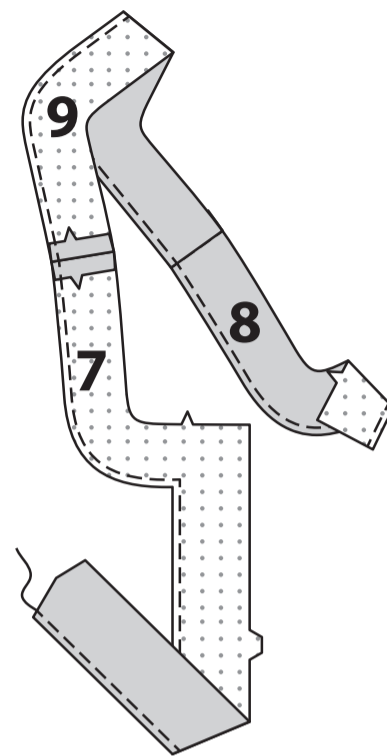
Piquez le devant et le dos sur les coutures d'épaule. Faites une **PIQÛRE DE SOUTIEN** sur le bord de l'encolure du vêtement dans le sens des flèches.



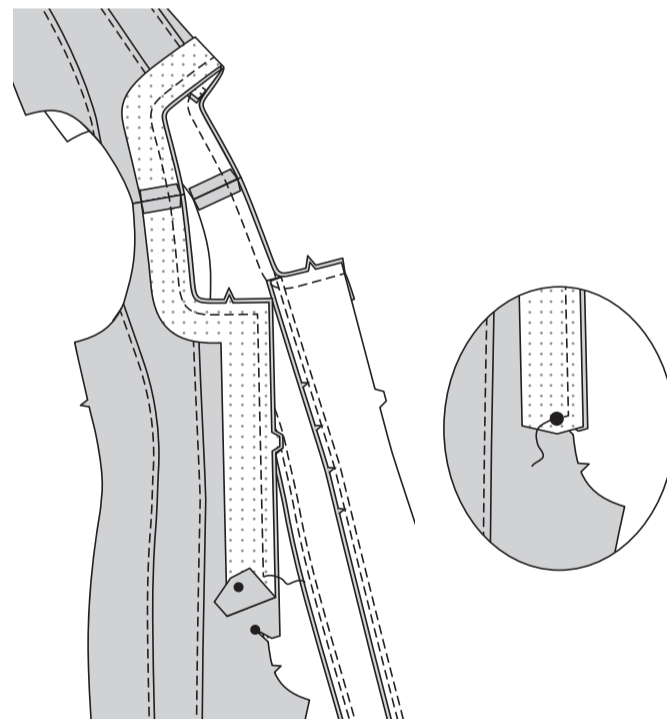
### PAREMENTURE DEVANT ET DOS

ENDROIT CONTRE ENDROIT, piquez la PAREMENTURE DEVANT DROIT (7) et la PAREMENTURE DEVANT GAUCHE (8) sur la PAREMENTURE DOS (9) sur les coutures d'épaule.

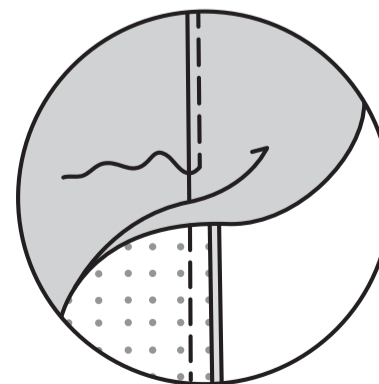
**FINISSEZ** le bord intérieur de la parementure.



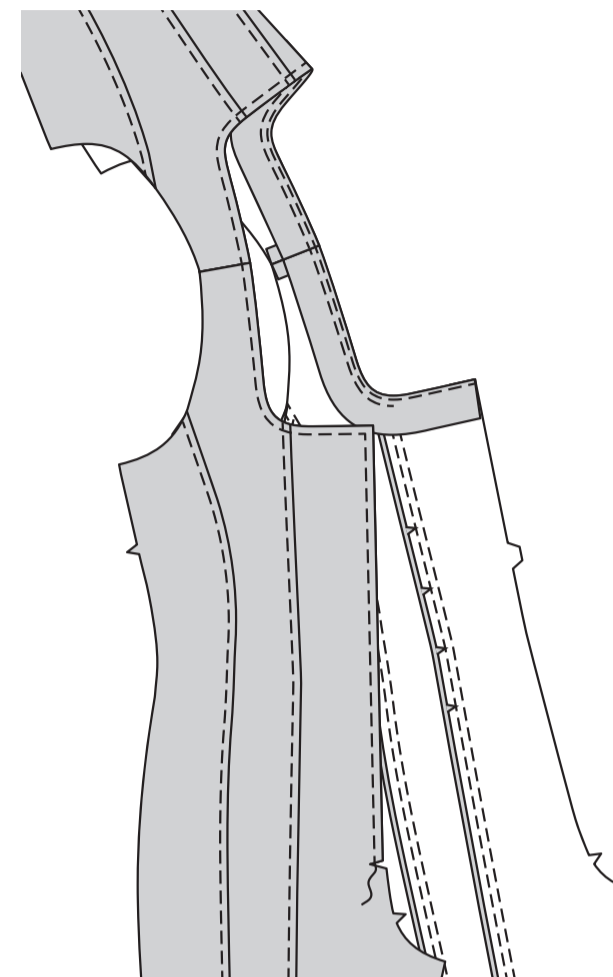
ENDROIT CONTRE ENDROIT, épinglez la parementure sur les bords du devant et supérieur du vêtement ayant les bords non finis au même niveau, en faisant coïncider les encoches et les coutures d'épaule. Piquez, en arrêtant au grand cercle au niveau du milieu du devant. Recoupez la couture et biaisez les coins. Crantez la valeur de couture du devant DROIT vers la piqûre au grand cercle.



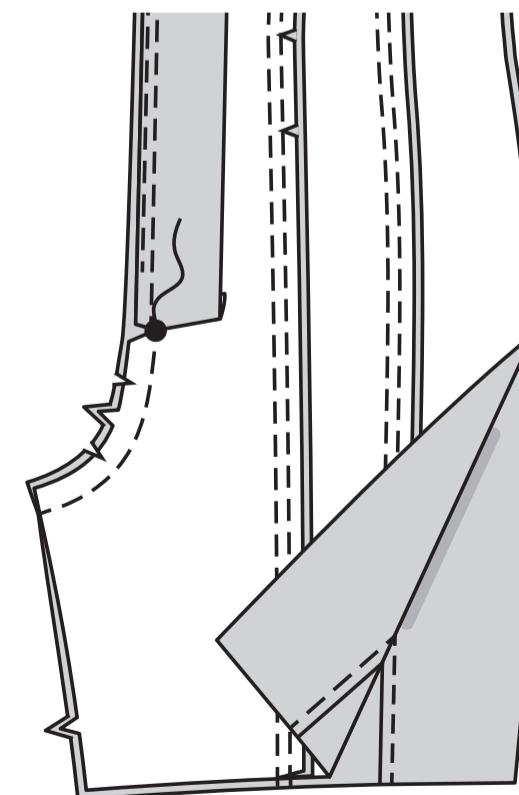
**SOUS-PIQUEZ** la parementure aussi loin que possible.



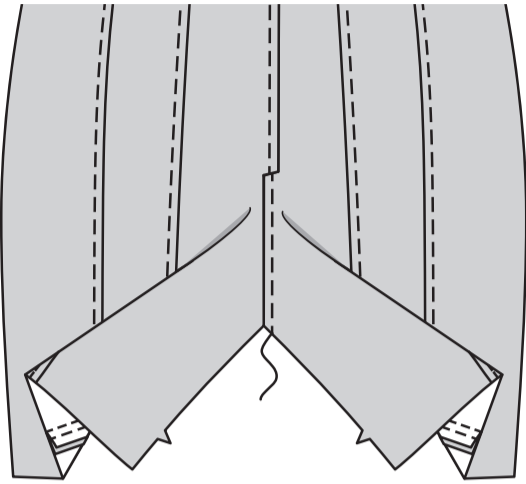
Retournez la parementure vers l'INTÉRIEUR, en rentrant 7.5 cm sur le bord inférieur de la parementure devant droit. Pressez. En commençant à 7.5 cm du bord devant gauche, **SURPIQUEZ** l'encolure et le devant DROIT, comme illustré.



Épinglez les pièces du devant ensemble le long de la couture du milieu du devant. Piquez la couture du milieu du devant, en arrêtant au grand cercle et en maintenant libre le bord fini de la partie superposée. Piquez au point arrière pour renforcer. Crantez la valeur de couture vers la piqûre le long de la courbe. Pressez la couture vers le devant GAUCHE.

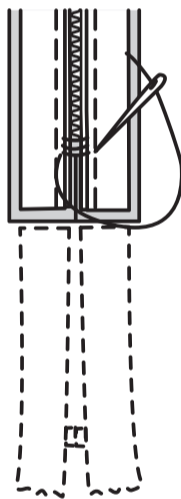


Sur l'ENDROIT, **SURPIQUEZ** le milieu devant dans le sens de la couture.



### FERMETURE À GLISSIÈRE SUR LE DEVANT

**NOTE** : Il peut être nécessaire de raccourcir la fermeture à glissière. Pour faire un nouvel arrêt de fermeture, placez la fermeture le long du bord de l'ouverture avec l'arrêt supérieur à 0.3 cm du bord fini. Marquez l'emplacement du nouvel arrêt de fermeture au grand cercle inférieur. Surfilez à travers les dents sur la marque. Coupez la fermeture à 2 cm au-dessous du nouvel arrêt.



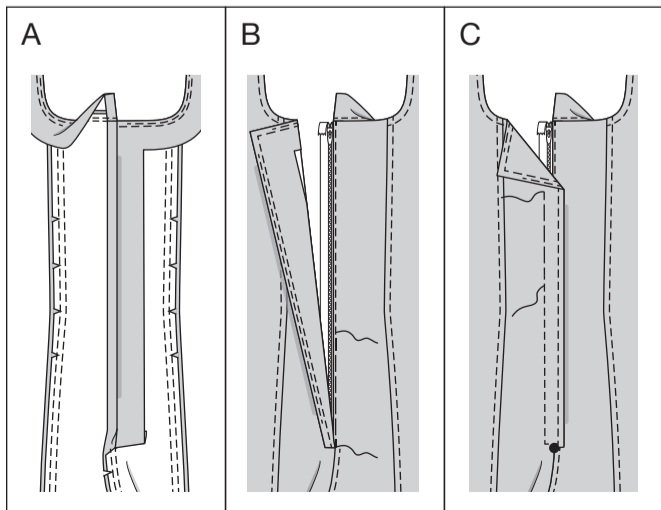
(A) Ouvrez la parementure devant gauche. Repliez 13 mm sur le bord de l'ouverture du **DEVANT GAUCHE** ; pressez.

(B) Placez la fermeture fermée (vers le haut) sous le bord du **DEVANT GAUCHE**, en plaçant l'arrêt inférieur au grand cercle et l'arrêt supérieur à 3 mm au-dessous du bord fini, ayant le bord pressé près des dents.

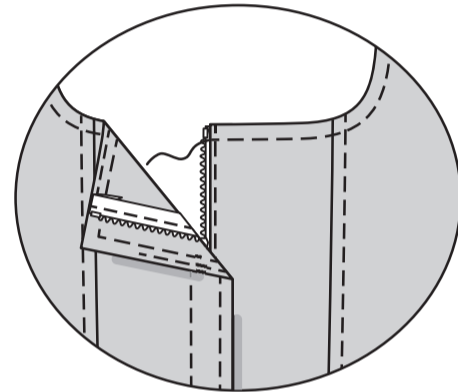
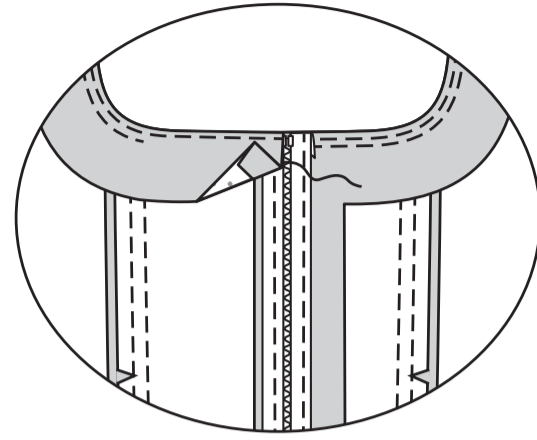
Rentrez **OU** recoupez les bords supérieurs du ruban de la fermeture au même niveau que le bord fini si nécessaire.

En utilisant un pied à fermeture, piquez près du bord pressé, en maintenant libre la parementure devant **GAUCHE**.

(C) Superposez le bord de l'ouverture du **DEVANT DROIT** au **GAUCHE**, en faisant coïncider les milieux. Bâissez en place. Piquez, en pivotant à 6 mm au-dessus du grand cercle, en raccordant avec la surpiqûre précédente, comme illustré.

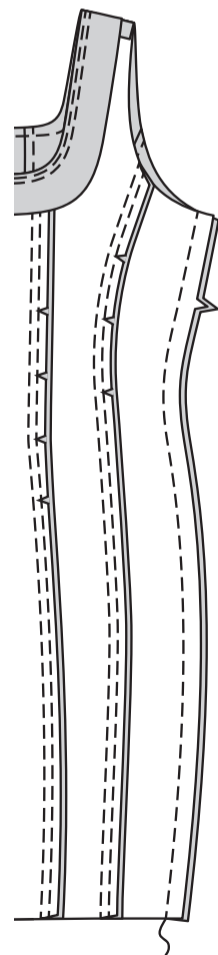


Rabattez la parementure devant **GAUCHE**, en écartant les dents de la fermeture. Cousez la parementure sur le ruban de la fermeture aux **POINTS COULÉS**. **SURPIQUEZ** le reste du devant **GAUCHE** en raccordant avec la piqûre précédente.

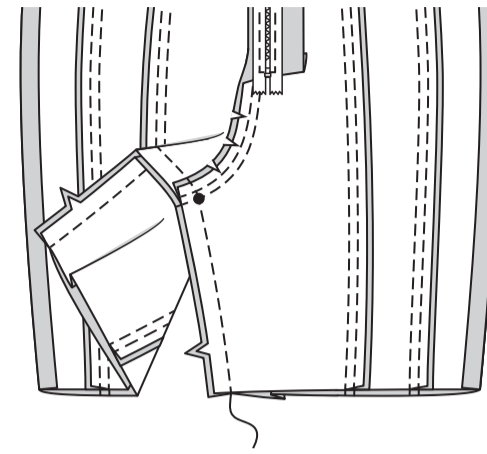


### FINITION DES COUTURES ET DE L'EMMANCHURE

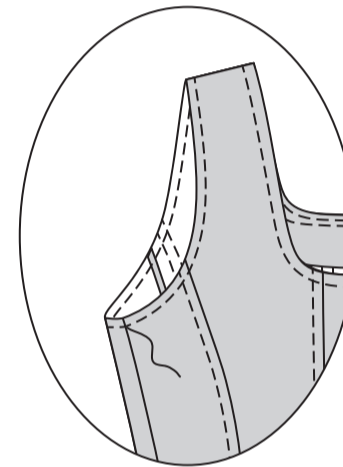
ENDROIT CONTRE ENDROIT, piquez le devant et le dos sur les coutures latérales.



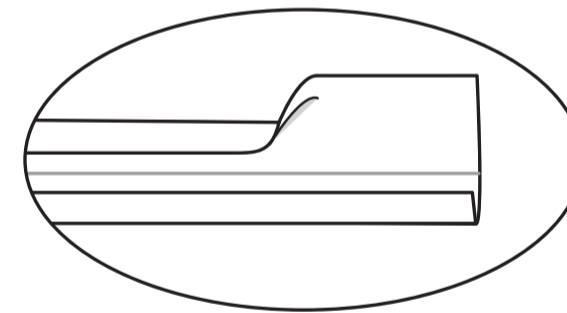
Épinglez le devant et le dos sur les coutures intérieures de la jambe. En faisant une piqûre continue, piquez tous les bords intérieurs de la jambe, en faisant coïncider les petits cercles. Égalisez la couture.



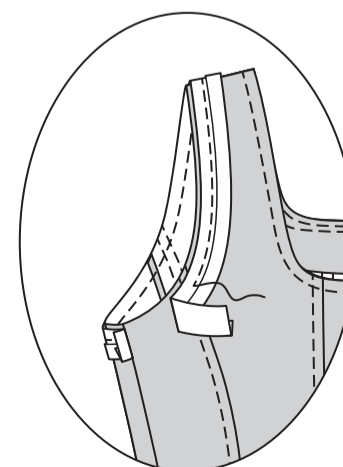
Faites une **PIQÛRE DE SOUTIEN** sur le bord de l'emmanchure.



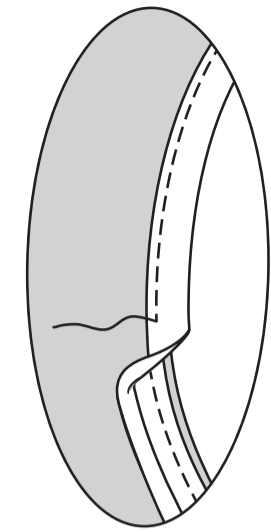
Dépliez un bord du ruban de biais au fer et donnez forme au ruban pour le faire coïncider avec la courbe de l'emmanchure en pressant légèrement.



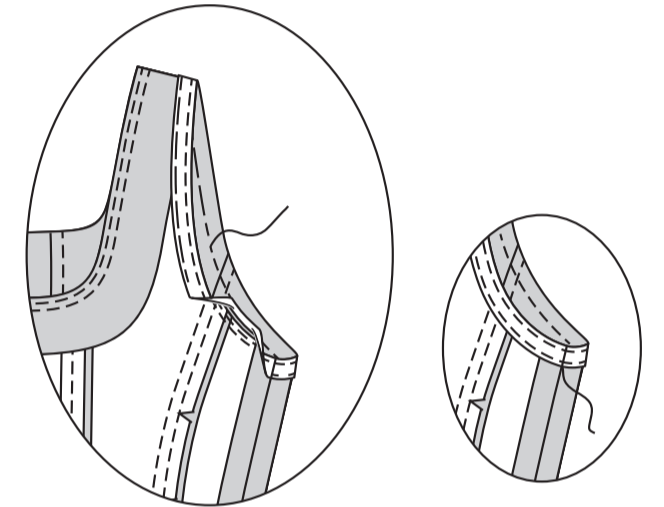
Épinglez le ruban de biais sur le bord de l'emmanchure, en plaçant le pli le long de la ligne de couture et en repliant les extrémités pour les rejoindre sur la couture latérale, comme illustré. Piquez le long du pli, en maintenant la parementure libre. Recoupez la valeur de couture du vêtement au même niveau que le ruban de biais.



**SOUS-PIQUEZ** le ruban de biais.

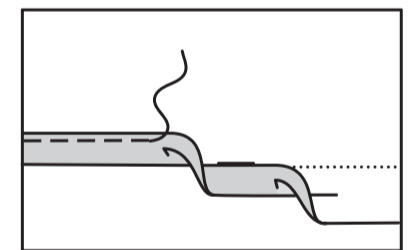


Retournez le ruban de biais vers l'intérieur le long de la couture. Pressez. Bâissez en place. Cousez les extrémités aux **POINTS COULÉS**. Sur l'ENDROIT, piquez près du bord bâti.



### FINITION

**MODÈLE A** – faites un **OURLET ÉTROIT** sur le bord inférieur de la barboteuse.



**MODÈLES B, C** – relevez un ourlet. Bâissez près de la pliure. Repliez 6 mm sur le bord non fini. Bâissez l'ourlet en place près du bord supérieur. Pressez. **SURPIQUEZ** l'ourlet le long du bâti supérieur.

