

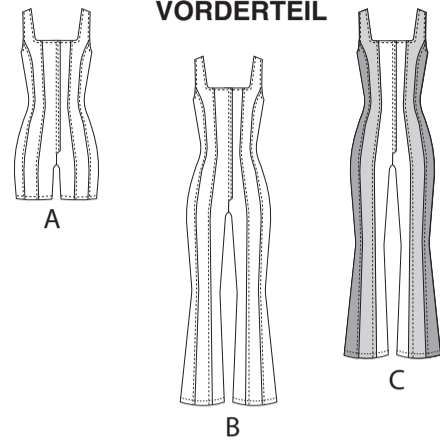
M8514

McCall's®

SEITE 1 SEITEN 4

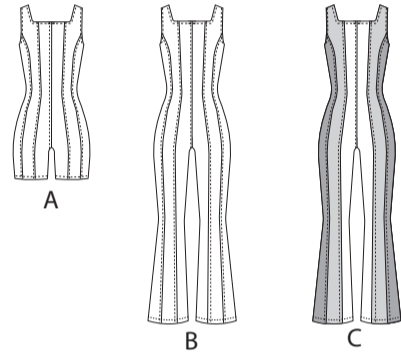
Deutsch

1-800-782-0323

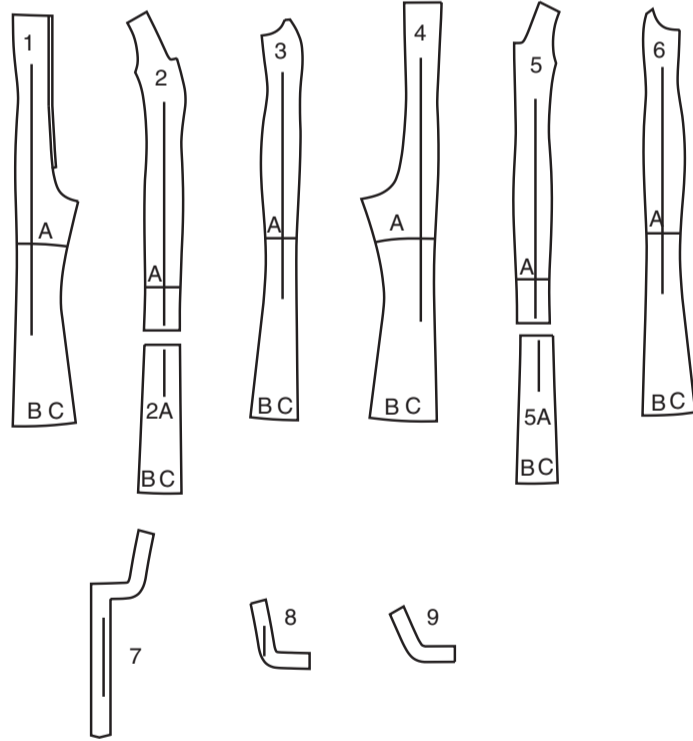


VORDERTEIL

RÜCKENTEIL



9 SCHNITTEILE



- 1 VORDERTEIL - A,B,C
- 2 MITTLERES VORDERTEIL - A,B,C
- 2A VERLÄNGERUNG- B,C
- 3 SEITL. VORDERTEIL - A,B,C
- 4 RÜCKENTEIL - A,B,C
- 5 MITTLERES RÜCKENTEIL - A,B,C
- 5A VERLÄNGERUNG- B,C
- 6 SEITL. RÜCKENTEIL - A,B,C
- 7 RECHTER VORD. BESATZ - A,B,C
- 8 LINKER VORD. BESATZ- A,B,C
- 9 RÜCKW. BESATZ - A,B,C

Größen	10	12	14	16	18	20W	22W	24W	26W	28W
Europäisch	36	38	40	42	44	46	48	50	52	54

MASSNAHMEN DES FERTIGEN KLEIDUNGSTÜCKS (einschließlich Designzugabe und Tragekomfort)											
A,B,C Oberweite	89	93	98	103	108	113	118	123	128	133	Cm.
A,B,C Taillenweite	68	72	77	83	88	94	99	104	109	115	"
A,B,C Hüftweite	94	98	103	108	113	118	123	128	133	139	"
Breite, jedes Bein											
Strampler A	48	52	55	58	62	64	67	70	74	77	Cm.
Jumpsuit B,C	66	67	68	69	71	87	88	89	90	92	"
Fertige Rückenlänge ab Halsansatz											
Strampler A	84	85	87	88	89	89	90	92	93	94	Cm.
Jumpsuit B,C	145	146	147	147	150	150	151	152	153	153	"

MUSTERMARKIERUNGEN

- FADENLAUF:** Legen Sie die Linie auf den geraden Fadenlauf des Stoffes, parallel zur Webkante oder zum Stoffbruch.
- FALTLINE:** Legen Sie die Linie auf den Stoffbruch.
- KNOPFLOCHMARKIERUNG:** Gibt die genaue Länge und Platzierung der Knopflöcher an.
- KNOPFMARKIERUNG:** Zeigt die Platzierung der Knöpfe an.
- KERBEN UND SYMBOLE:** Für passende Nähte und Ausführungsdetails.
- Bezeichnet die Brustlinie, die Taillenie, die Hüfte und/oder den Bizeps. Die Maße beziehen sich auf den Umfang des fertigen Kleidungsstücks (Körpermaß + Trageerleichterung + Design-Erleichterung). Passen Sie das Schnittmuster bei Bedarf an. Die Maße schließen Falten, Biesen, Abnäher und Nahtzugaben aus.
- NAHTZUGABE:** 1.5 cm enthalten, sofern nicht anders angegeben, aber nicht auf dem Gewebe aufgedruckt.

GEGEBENENFALLS ANPASSEN

- Verlängern oder verkürzen Sie an den Anpassungslinien (=) oder an den auf dem Muster angegebenen Stellen. Wenn eine größere Länge hinzugefügt wird, müssen Sie eventuell zusätzlichen Stoff kaufen.
- ZUM VERKÜRZEN:** Falten Sie entlang der Anpassungslinie. Machen Sie eine Falte mit der Hälfte der benötigten Menge. Aufkleben.
- ZUM VERLÄNGERN:** Schneiden Sie zwischen den Anpassungslinien. Verteilen Sie den Betrag nach Bedarf, halten Sie die Kanten parallel. Kleben Sie über das Papier.
- Wenn die Änderungslinien nicht auf dem Gewebe liegen, verlängern oder kürzen Sie an der unteren Kante.

SCHNEIDEN UND MARKIEREN

- SCHRUMPFEN** Sie den **STOFF**, wenn er nicht als vorgeschrumpt gekennzeichnet ist. Drücken Sie.
- KREISEN** Sie die **ZEICHNUNG** für Modell, Größe, Stoffbreite. Verwenden Sie das Auflageplan **MIT STRICHRICHTUNG** für Stoffe mit Einwegmustern, Strichrichtung, Flor oder Oberflächenschattierung. Da die meisten Maschenwaren Oberflächenschattierungen aufweisen, wird ein Auflageplan mit Strichrichtung verwendet.
- Für **DOPPELTE DICKE (MIT STOFFBRUCH)** - falten Sie den Stoff rechts auf rechts.
- *DOPPELTE DICKE (OHNE STOFFBRUCH)** - Für Stoffe mit Strichrichtung falten Sie den Stoff quer, rechts auf rechts. Markieren Sie wie gezeigt. Schneiden Sie entlang der Querfalte des Stoffes (A). Drehen Sie die obere Lage um 180°, so dass die Pfeile in die gleiche Richtung zeigen, und legen Sie über die untere Lage, rechts auf rechts (B).
- Für **EINZELNE DICKE** - legen Sie den Stoff mit der rechten Seite nach oben. (Für Pelzflor-Stoffe legen Sie die Florseite nach unten.)
- Schneiden Sie zuerst die anderen Teile aus, so dass genügend Stoff zum Zuschneiden dieses Teils vorhanden ist. Öffnen Sie den Stoff. Schneiden Sie bei "Schnitt 1"-Teilen das Teil einmal auf einer einzelnen Dicke mit der Stoffseite nach oben auf der rechten Seite des Stoffes zu.
- Das Schnittmuster kann Schnittlinien für mehrere Größen enthalten. Wählen Sie die richtige Schnittlinie oder die Schnittmusterlinie für Ihre Größe aus.
- Legen Sie vor dem **SCHNEIDEN** alle Teile entsprechend dem Auflageplan auf den Stoff. Stecken Sie. (**Die Auflagepläne zeigen die ungefähre Position der Schnittmusterlinie; die Position kann je nach Schnittmustergröße variieren. Position kann je nach Größe des Schnittmusters variieren.**) Schneiden Sie **GENAU** aus, indem Sie die Kerben nach außen schneiden.
- Bevor Sie das Schnittmuster entfernen, **ÜBERTRAGEN SIE DIE MARKIERUNGEN** und Konstruktionslinien auf die linke Seite des Stoffes, indem Sie die Methode mit Nadel und Kreidestift oder Pauspapier und Schneiderrad verwenden. Markierungen, die auf der rechten Seite des Stoffes benötigt werden, sollten Faden nachgezeichnet werden.
- HINWEIS:** Kästchen mit gestrichelten Linien (a1 b1 c1) in den Auflageplänen stellen Teile dar, die nach den angegebenen Maßen geschnitten wurden.

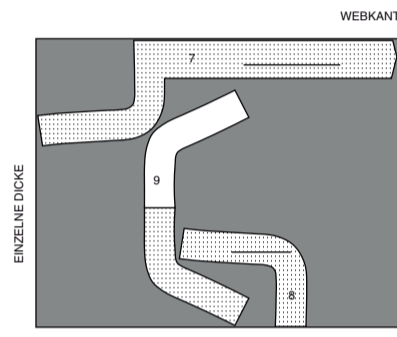
ZUSCHNITTPLÄNE

RECHTE MUSTERSEITE	LINKE MUSTERSEITE	RECHTE STOFFSEITE	LINKE STOFFSEITE
--------------------	-------------------	-------------------	------------------

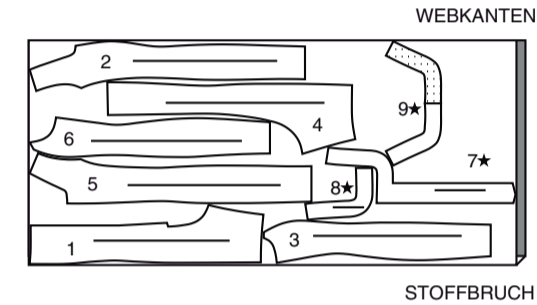
EINLAGE A,B,C

TEILE: 7, 8, 9

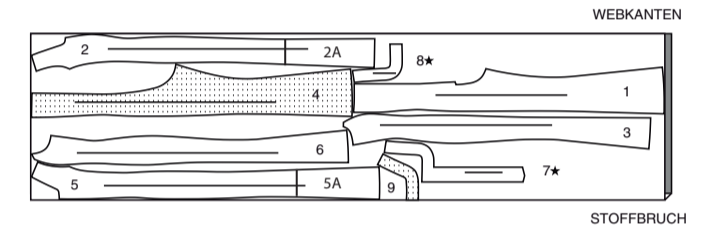
51 CM
GRÖSSEN 10-12-14-16-18



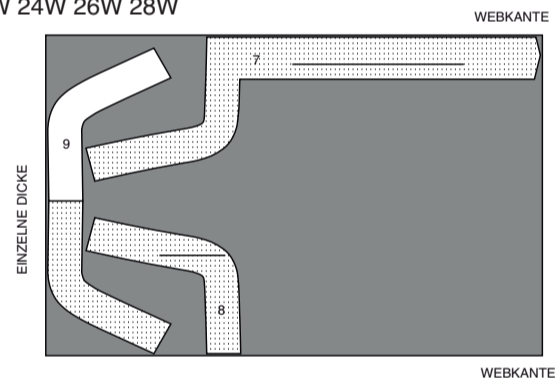
150 CM
MIT STRICHRICHTUNG
GRÖSSEN 10-12-14-16-18



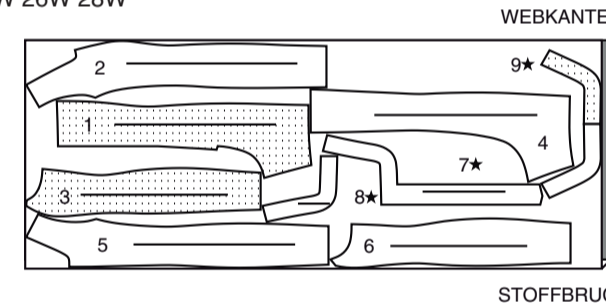
150 CM
MIT STRICHRICHTUNG
GRÖSSEN 10-12-14-16-18



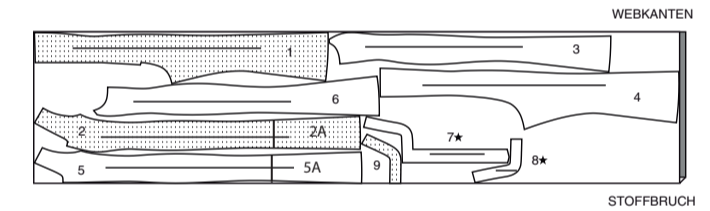
51 CM
GRÖSSEN 20W 22W 24W 26W 28W



150 CM
MIT STRICHRICHTUNG
GRÖSSEN 20W 22W 24W 26W 28W



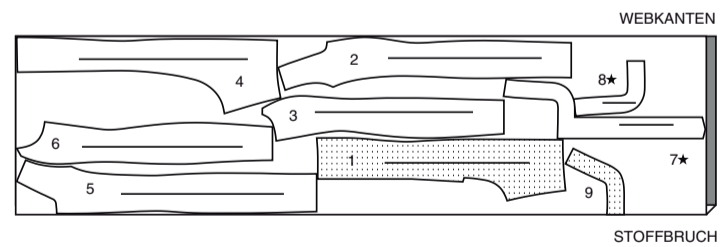
150 CM
MIT STRICHRICHTUNG
GRÖSSEN 20W 22W 24W 26W 28W



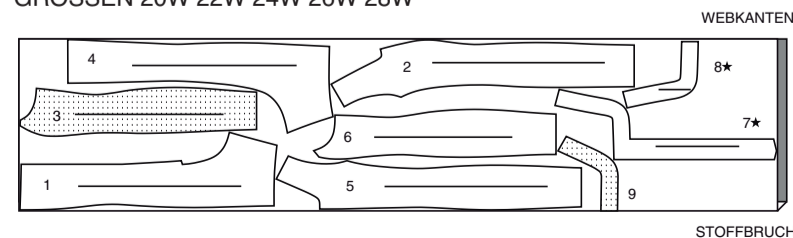
STRAMPLER A

TEILE: 1 2 3 4 5 6 7 8 9

115 cm
MIT STRICHRICHTUNG
GRÖSSEN 10-12-14-16-18



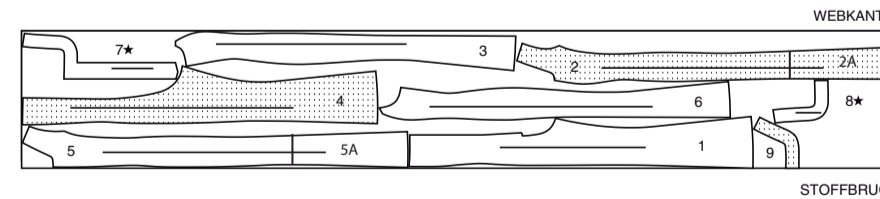
115 cm
MIT STRICHRICHTUNG
GRÖSSEN 20W 22W 24W 26W 28W



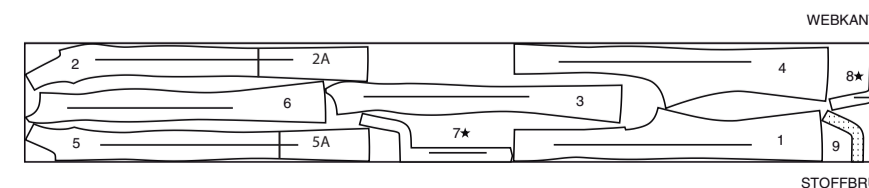
JUMPSUIT B

TEILE: 1 2 (2A) 3 4 5 (5A) 6 7 8 9

115 cm
MIT STRICHRICHTUNG
GRÖSSEN 10-12-14-16-18



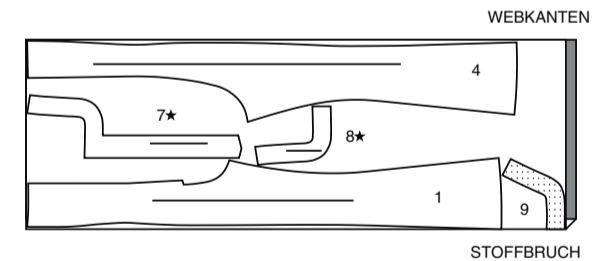
115 cm
MIT STRICHRICHTUNG
GRÖSSEN 20W 22W 24W 26W 28W



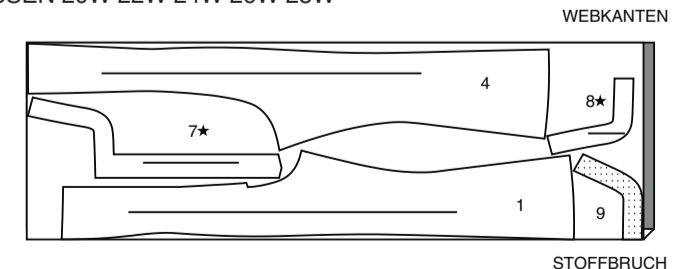
OVERALL C

TEILE: 1 4 7 8 9

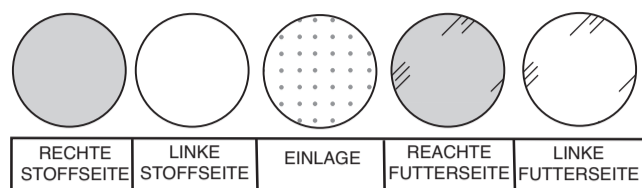
115 cm
MIT STRICHRICHTUNG
GRÖSSEN 10-12-14-16-18



115 cm
MIT STRICHRICHTUNG
GRÖSSEN 20W 22W 24W 26W 28W

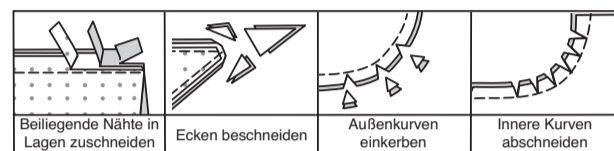


NÄHINFORMATIONEN STOFFSCHLÜSSEL



NAHTZUGABEN

Es sind 6 mm Nahtzugaben im Schnittmuster berücksichtigt, sofern nicht anders angegeben.



STECKEN UND ANPASSEN

Stecken oder heften Sie die Nähte, **RECHTS AUF RECHTS**, mit passenden Einkerbungen. Passen Sie das Kleidungsstück an, bevor Sie die Hauptnähte nähen.

BÜGELN

Bügeln Sie die Nahtzugaben flach; öffnen Sie sie dann, sofern nicht anders angegeben. Stecken Sie wo nötig, damit sie flach liegen.

GLOSSAR

Für Nähmethoden in **FETT** gedruckter Schrift ist ein Video mit Nähanleitung verfügbar. Scannen Sie den QR CODE, um die Videos anzusehen:

VERSÄUBERN - Nähen Sie 6 mm von der Schnittkante entfernt und versäubern Sie mit einer der folgenden Methoden ab: (1) mit Hilfe einer Zickzackschere **ODER** (2) mit Overlockstichen **ODER** (3) entlang der Steppnaht wenden und dicht an der Falte nähen **ODER** (4) mit Hilfe einer Overlock-Maschine.

OPTIONAL FÜR SÄUME: Bringen Sie ein Nahtbindeband an.

SCHMALER SAUM - Schlagen Sie den Saum ein, bügeln und bei Bedarf die Fülle einhalten. Öffnen Sie den Saum. Schlagen Sie wieder ein, so dass die Schnittkante entlang der Falte liegt; bügeln. Schlagen Sie entlang der Falte ein; nähen.

SÄUMEN- Schieben Sie die Nadel durch eine gefaltete Kante, nehmen Sie dann einen Faden des darunter liegenden Stoffes auf.

FESTSTEPPEN– Steppen Sie 1.3 mm von der Nahtlinie in der Nahtzugabe (normalerweise 13 mm von der Schnittkante).

ABSTEPPEN- Nähen Sie auf der Außenseite 6 mm von der Kante, der Naht oder der vorherigen Naht entfernt, wobei Sie den Nähfuß als Führung verwenden, oder nähen Sie an den in der Anleitung angegebenen Stellen.

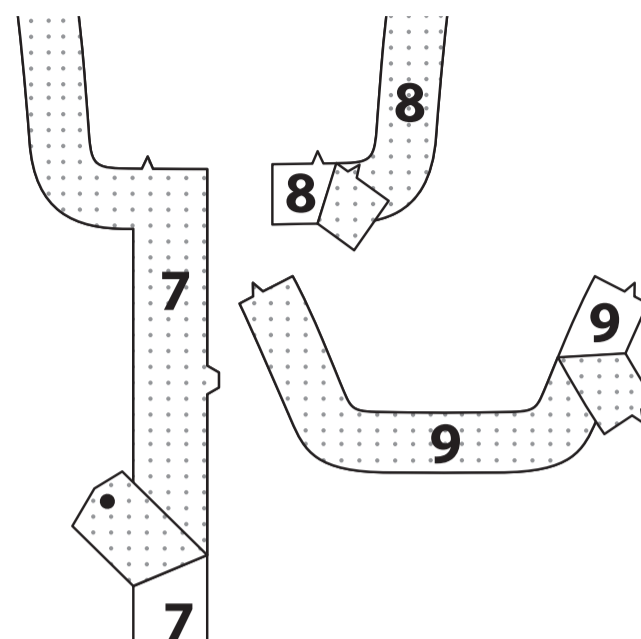
UNTERSTEPPEN- Öffnen Sie den Besatz oder die Unterseite des Kleidungsstücks; nähen Sie auf der Nahtzugabe dicht an der Naht.



STRAMPLER A, JUMPSUIT B,C

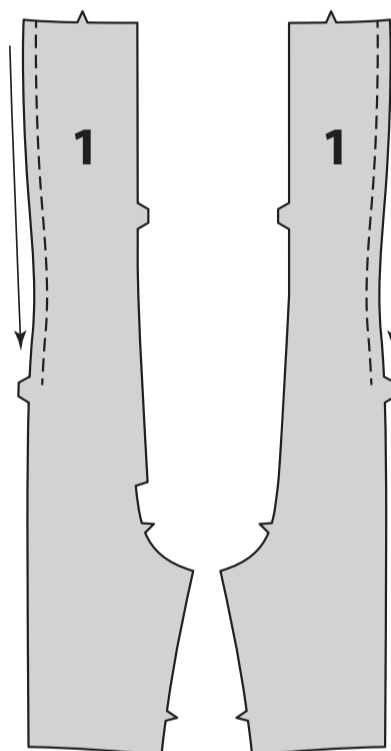
EINLAGE

Stecken Sie die **EINLAGE** auf die linke Seite jedes passenden **STOFFABSCHNITTES**. Bügeln Sie gemäß den Anweisungen des Herstellers.

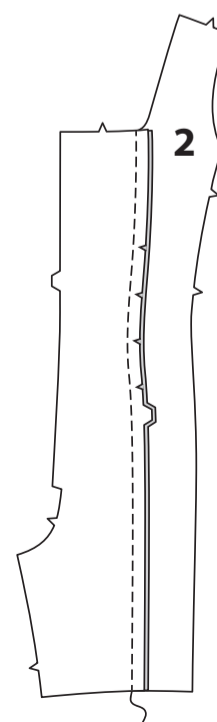


VORDER- UND RÜCKENTEIL

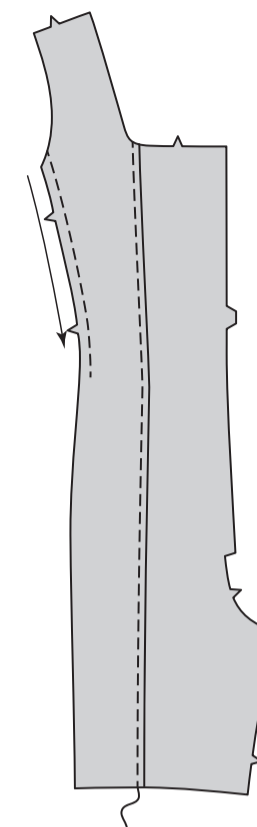
STEPPEN Sie die Seitenkanten der **VORDERTEILE** (1) in der Pfeilrichtung **FEST**.



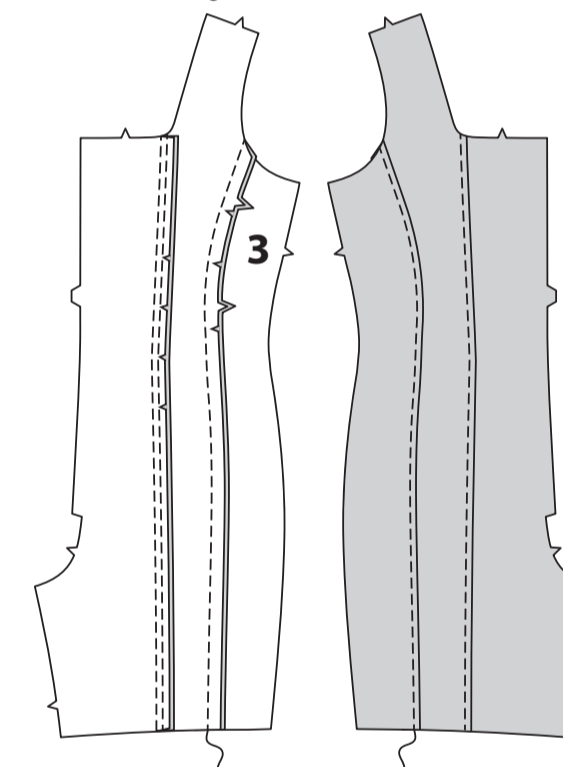
Stecken Sie das **MITTLERE VORDERTEIL** (2) **RECHTS AUF RECHTS** auf die Seitenkante der Vorderteile, wobei die Kerben übereinstimmen und schneiden Sie die Steppnähte bei Bedarf ein. Nähen Sie. Bügeln Sie die Naht zur Seite.



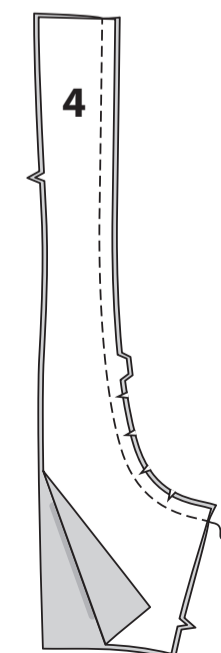
STEPPEN Sie auf der **AUSSENSEITE** das mittlere Vorderteil in Richtung der Naht **AB**.
STEPPEN Sie die Seitenkanten des mittleren Vorderteils in der Pfeilrichtung **FEST**.



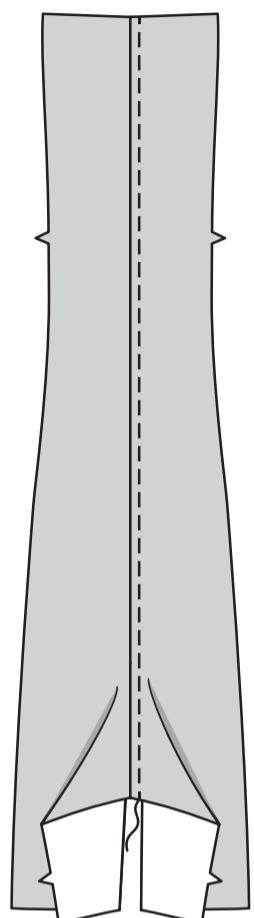
Stecken Sie die **SEITLICHEN VORDERTEILE** **RECHTS AUF RECHTS** an die Seitenkanten des mittleren Vorderteils, wobei die Kerben übereinstimmen, und schneiden Sie sie ggf. an die Steppnähte ein. Nähen Sie. Bügeln Sie die Naht zur Seite. **STEPPEN** Sie auf der **AUSSENSEITE** das seittl. Vorderteil in Richtung der Naht **AB**.



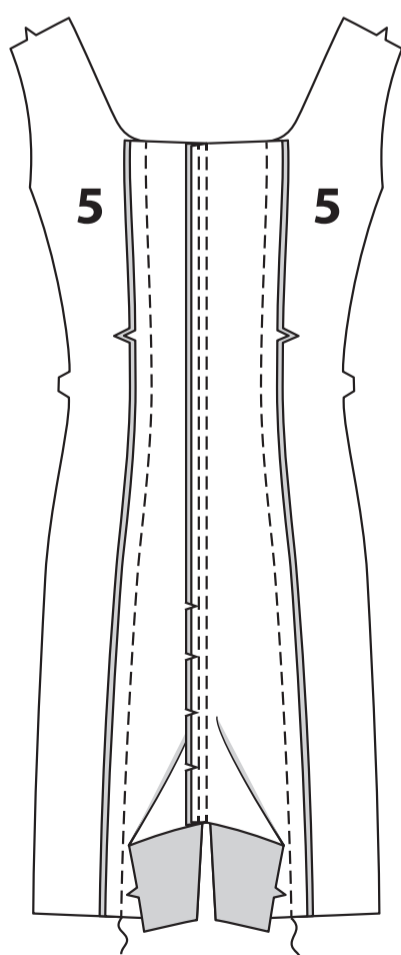
Nähen Sie die hintere Mittelnaht der **RÜCKENTEILE** (4). Schneiden Sie die Naht entlang der Kurve ein. Bügeln Sie die Naht zum **RECHTEN** Rückenteil hin.



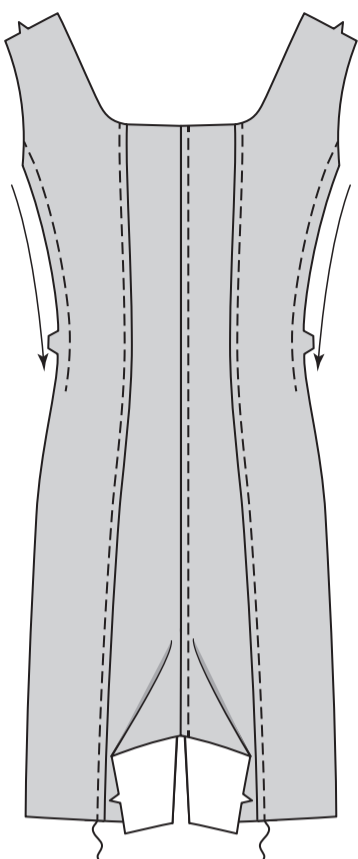
STEPHEN Sie auf der AUSSENSEITE das RECHTE Rückenteil in Richtung der Naht **AB**.



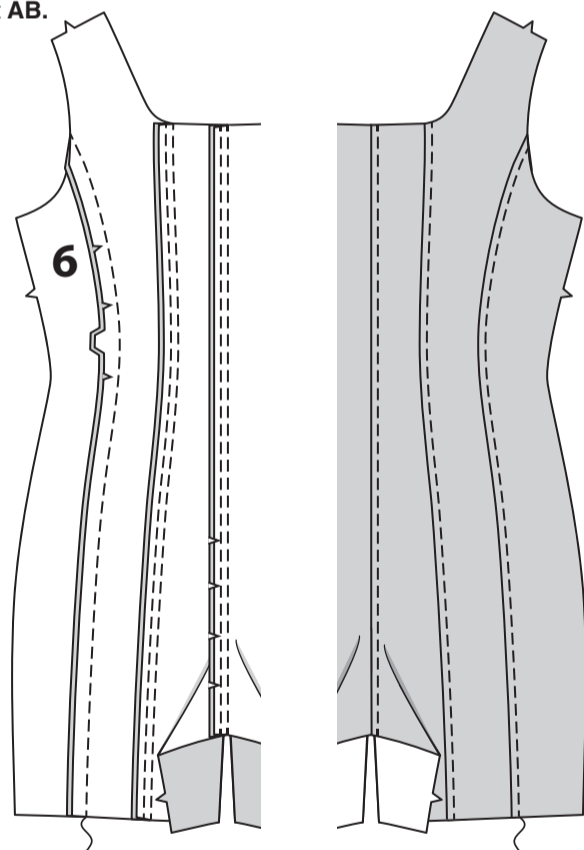
Nähen Sie **RECHTS AUF RECHTS** die **MITTLEREN RÜCKENTEILE** (5) an jede Seite des Rückenteils, wobei die Kerben übereinstimmen. Bügeln Sie die Nähte zur Seite.



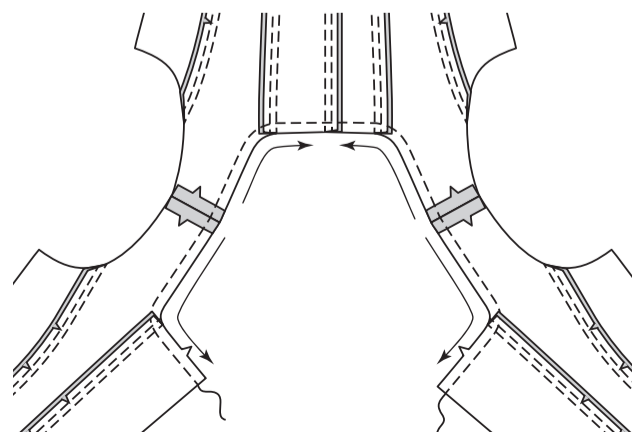
STEPHEN Sie auf der AUSSENSEITE das mittlere Rückenteil in Richtung der Naht **AB**. **STEPHEN** Sie die Seitenkanten des mittleren Rückenteils in der Pfeilrichtung **FEST**.



Stecken Sie die **SEITLICHEN RÜCKENTEILE** (6) **RECHTS AUF RECHTS** an die Seitenkanten des mittleren Rückenteils, wobei die Kerben übereinstimmen, und schneiden Sie sie ggf. an die Steppnähte ein. Nähen Sie. Bügeln Sie die Naht zur Seite.
STEPHEN Sie auf der AUSSENSEITE das seitt. Rückenteil in Richtung der Naht **AB**.

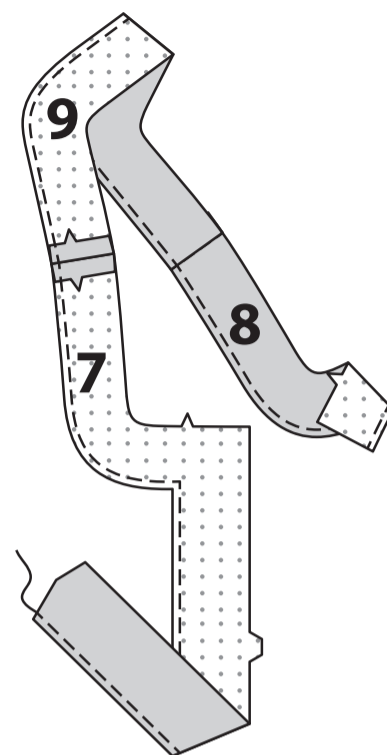


Nähen Sie das Vorderteil an den Schulternähten auf das Rückenteil. **STEPHEN** Sie die Halsausschnittkante des Kleidungsstücks in Pfeilrichtung **FEST**.

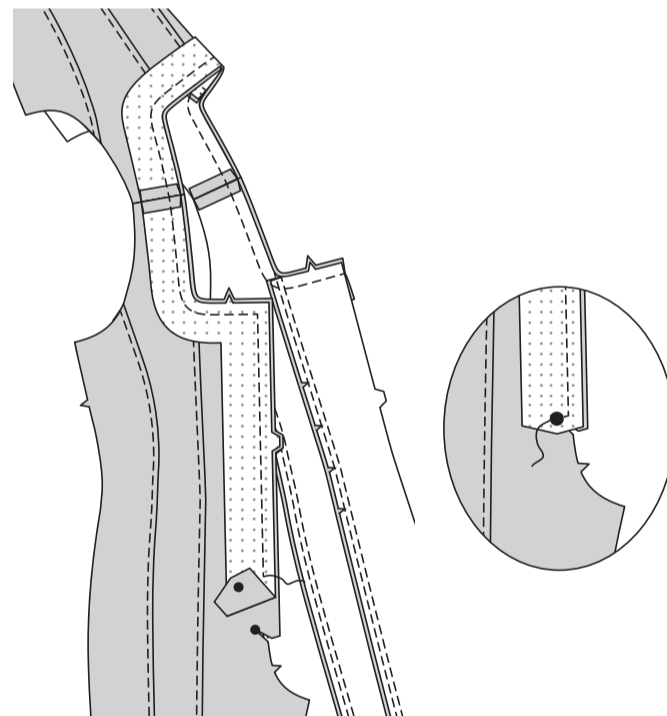


VORDER- UND RÜCKW. BESATZ

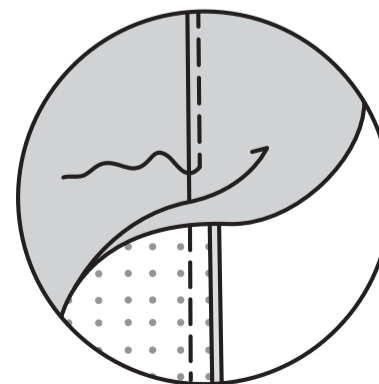
Nähen Sie **RECHTS AUF RECHTS** den **RECHTEN VORD. BESATZ** (7) an den Schulternähten an den **RÜCKW. BESATZ** (9).
VERSÄUBERN Sie die Innenkante des Besatzes.



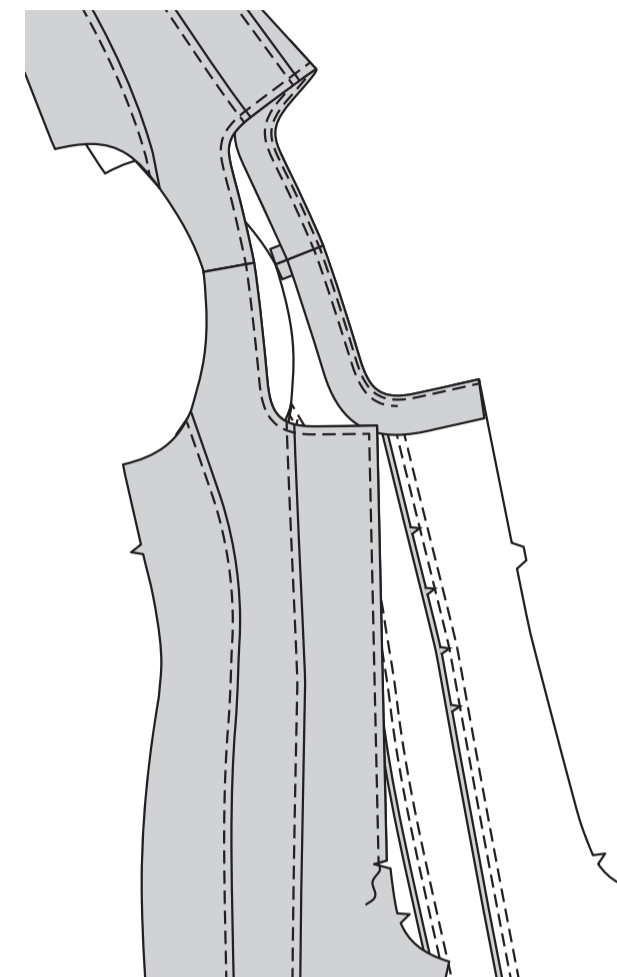
Stecken Sie den Besatz **RECHTS AUF RECHTS** auf die Vorder- und Oberkanten des Kleidungsstücks, wobei die Schnittkanten gleichmäßig sind und die Kerben und Schulternähte übereinstimmen. Nähen Sie, wobei Sie am großen Punkt in der vorderen Mitte enden.
Beschneiden Sie die Naht und die Ecken. Schneiden Sie die **RECHTE** vordere Nahtzugabe an der Naht am großen Punkt ein.



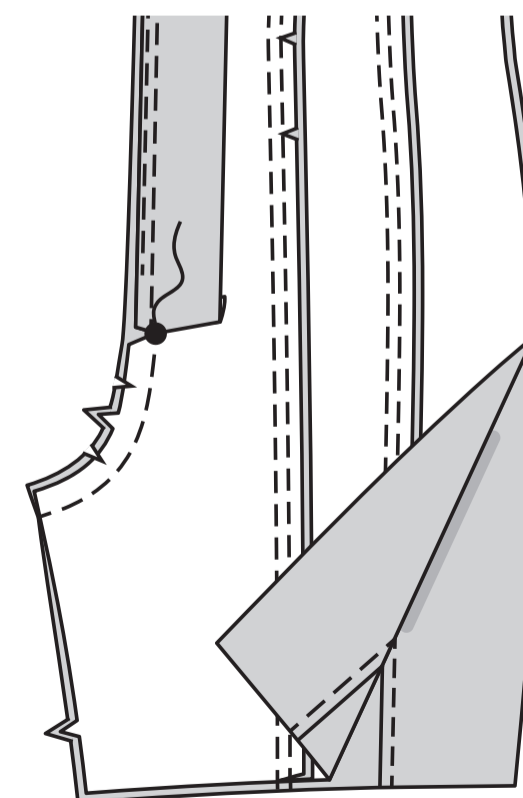
STEPHEN Sie den Besatz so weit wie möglich **UNTER**.



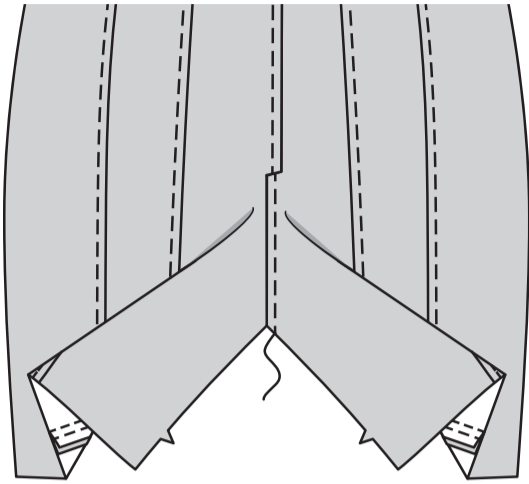
Wenden Sie den Besatz nach **INNEN** und schlagen Sie dabei 7.5 cm an der Unterkante des rechten vord. Besatzes nach unten. Bügeln Sie. Beginnen Sie 7.5 cm von der linken Vorderkante entfernt und **STEPHEN** Sie den Halsausschnitt und das rechte Vorderteil **AB**, wie gezeigt.



Stecken Sie die Vorderteile entlang der vorderen Mittelnaht zusammen. Nähen Sie die vordere Mittelnaht, die an einem großen Punkt endet, und lassen Sie die fertige Kante der Überlage frei.
Steppen Sie mit Rückstichen zur Verstärkung. Schneiden Sie die Nahtzugabe an der Naht entlang der Kurve ein.
Bügeln Sie die Naht zum **LINKEN** Vorderteil hin.

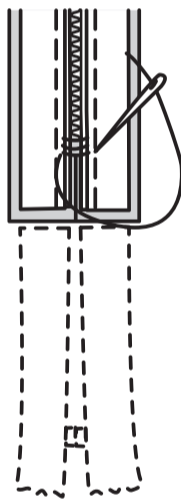


STEPHEN Sie auf der AUSSENSEITE die vordere Mitte in Richtung der Naht **AB**.

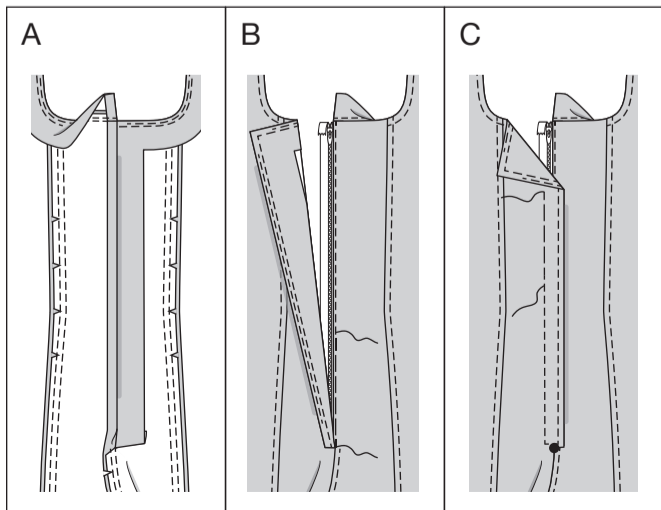


VORD. REISSVERSCHLUSS

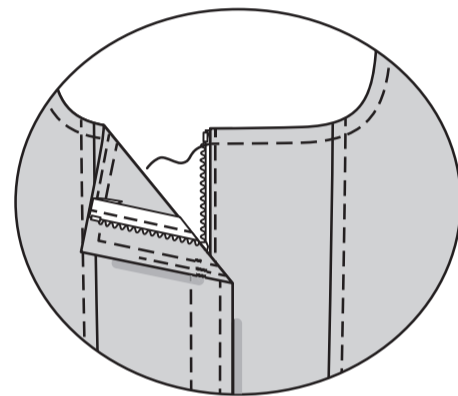
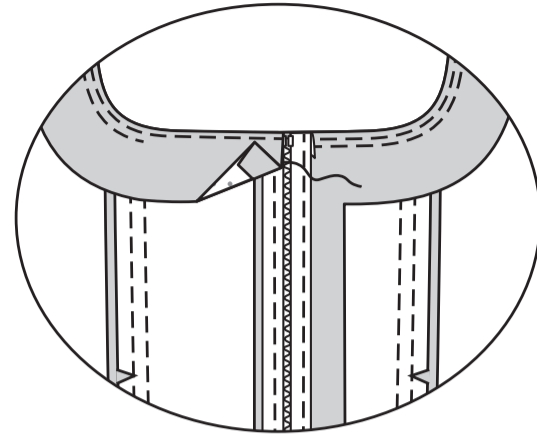
HINWEIS: Es kann erforderlich sein, den Reißverschluss zu kürzen. Um einen neuen Reißverschlussanschlag anzufertigen, legen Sie den Reißverschluss entlang der Öffnungskante mit dem oberen Anschlag 6 mm unterhalb der fertigen Kante. Markieren Sie die Platzierung des neuen oberen Anschlags am unteren großen Kreis. Steppen Sie mit Überwändlichenstichen über die Zähne an der Markierung. Schneiden Sie den Reißverschluss 2 cm unterhalb des neuen Anschlags ab.



(A) Öffnen Sie den linken vorderen Besatz. Drehen Sie 13 mm an der LINKEN VORDEREN Öffnungskante ein; bügeln Sie.
 (B) Legen Sie den geschlossenen Reißverschluss (mit der Vorderseite nach oben) unter die LINKE Vorderkante, platzieren Sie den unteren Anschlag am großen Punkt und den oberen Anschlag 3 mm unterhalb der fertigen Kante, sodass die gebügelte Kante dicht an den Zähnen liegt. Drehen Sie den Reißverschluss um ODER beschneiden Sie die Oberkanten des Reißverschlussbandes bei Bedarf bis zur fertigen Kante. Verwenden Sie einen Reißverschlussfuß und nähen Sie dicht an der gebügelten Kante, wobei der LINKE vord. Besatz frei bleibt.
 (C) Lappen Sie die RECHTE vordere Öffnungskante über die LINKE, wobei die Mitten übereinstimmen. Heften Sie fest. Nähen Sie, wie gezeigt, kehren Sie dabei 6 mm über dem großen Punkt und verbinden Sie ihn mit der vorherigen Absteppnaht.

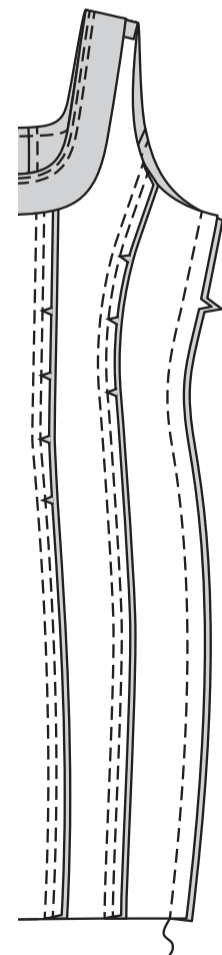


Drehen Sie den LINKEN vord. Besatz nach unten, sodass die Reißverschlusszähne frei sind. **SÄUMEN** Sie den Besatz an das Reißverschlussband. **STEPHEN** Sie den Rest des LINKEN Vorderteils **AB** und schließen Sie dabei an die vorherige Naht an.

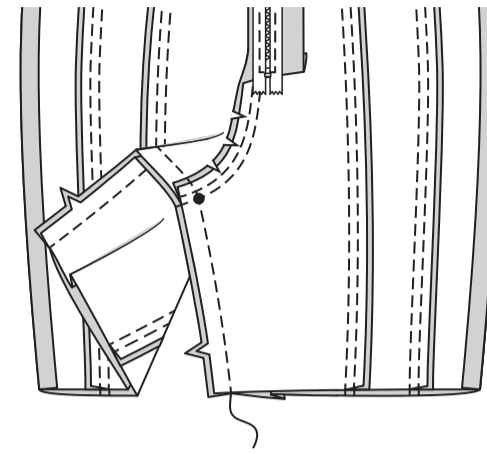


NÄHTE UND ARMAUSSCHNITTABSCHLUSS

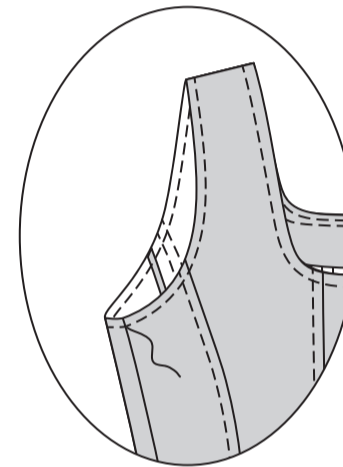
Nähen Sie RECHTS AUF RECHTS das Vorderteil an den Seitennähten auf das Rückenteil.



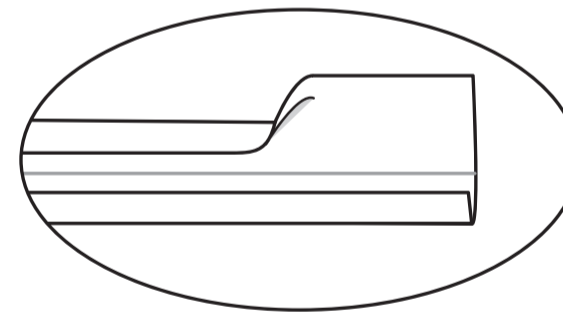
Stecken Sie das Vorderteil an das Rückenteil an den inneren Beinnähten. Nähen Sie die gesamten inneren Beinkanten mit einer durchgehenden Naht, wobei die kleinen Punkte übereinstimmen. Beschneiden Sie die Naht.



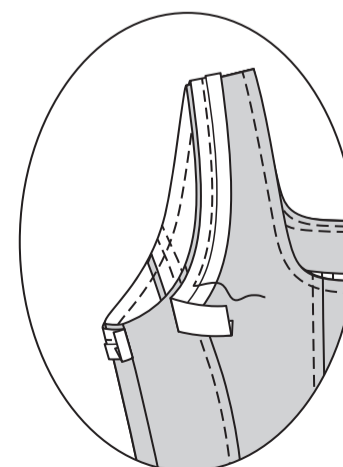
STEPHEN Sie die Armausschnittkanten **FEST**.



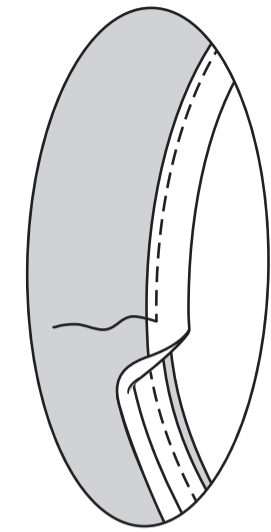
Öffnen Sie eine gefaltete Kante des Schrägbandes; bügeln Sie die Falte aus und formen Sie das Band durch leichtes Drücken so vor, dass es der Kurve des Armausschnitts entspricht.



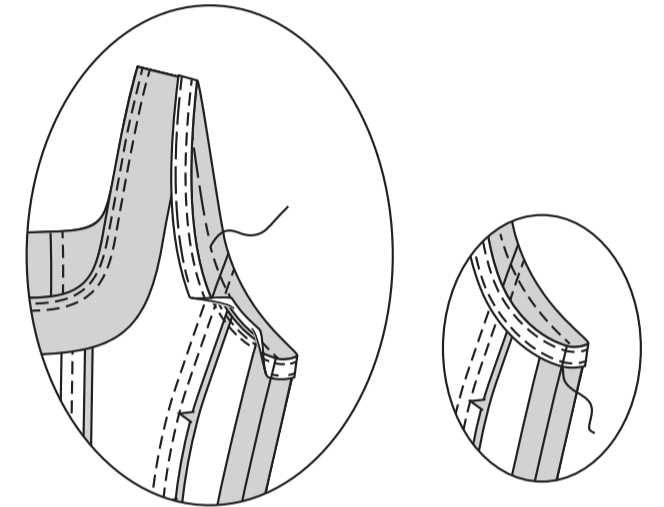
Stecken Sie das Schrägband an der Armlochkante, legen Sie die Falte entlang der Nahtlinie und drehen Sie die Enden an der Seitennaht ein, wie gezeigt. Nähen Sie entlang der Falte, halten Sie dabei den Besatz frei. Schneiden Sie die Nahtzugabe des Kleidungsstücks bündig mit dem Schrägband zu.



STEPHEN Sie das Schrägband **UNTER**.

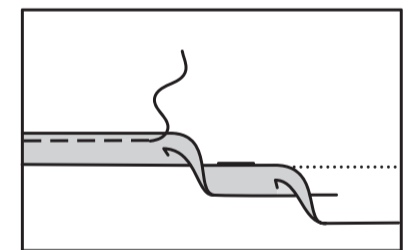


Wenden Sie das Schrägband entlang der Naht nach innen. Bügeln Sie. Heften Sie fest. **SÄUMEN** Sie die Enden. Nähen Sie auf der AUSSENSEITE dicht an der gehefteten Kante.



ABSCHLUSS

MODELL A- Nähen Sie einen **SCHMALEN SAUM** an der Unterkante des Strampfers.



MODELL B,C - Bügeln Sie den Saum hoch. Heften Sie dicht an der Falte. Drehen Sie 6 mm an der Schnittkante ein. Heften Sie den Saum dicht an der Oberkante fest. Bügeln Sie.

STEPHEN Sie den Saum entlang der oberen Heftung **AB**.

