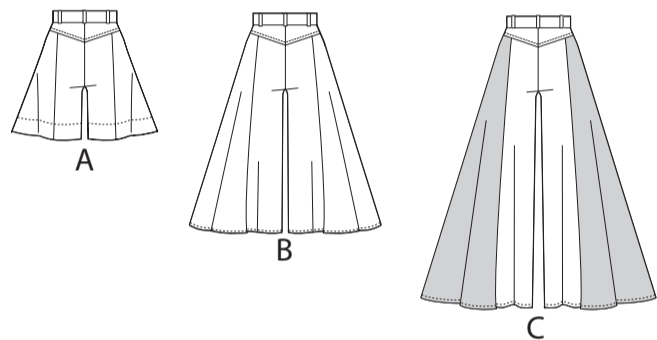
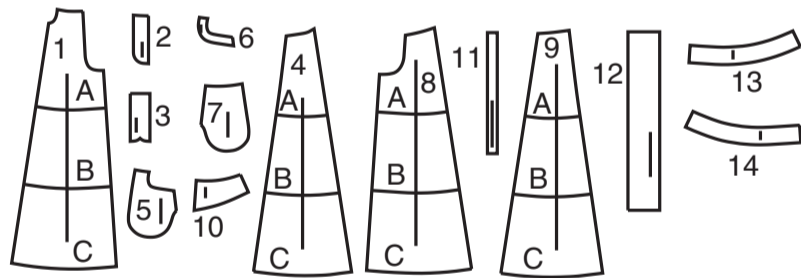


DEVANT



DOS

14 PIÈCES DU PATRON



- 1 Devant – A, B, C
- 2 Parementure de braguette droite – A, B, C
- 3 Braguette gauche – A, B, C
- 4 Côté devant- A, B, C
- 5 Parementure de poche – A, B, C
- 6 Entoilage de poche – A, B, C
- 7 Côté devant et poche – A, B, C
- 8 Dos – A, B, C
- 9 Côté dos – A, B, C
- 10 Empiècement dos – A, B, C
- 11 Passants – A, B, C
- 12 Ceinture – A, B, C
- 13 Parementure d'ourlet devant – A
- 14 Parementure d'ourlet dos – A

MARQUES DU PATRON

FLÈCHE DU DROIT-FIL: Posez sur le droit-fil du tissu parallèle à la lisière ou à la pliure.

LIGNE DE PLIURE: Placez la ligne sur la pliure du tissu.

MARQUE DE BOUTONNIÈRE: Indique la longueur exacte et l'emplacement des boutonnières.

MARQUE DE BOUTON: Indique l'emplacement du bouton.

ENCOCHES ET SYMBOLES: Pour faire coïncider les coutures et les détails d'assemblage.

Indique la Ligne de Poitrine, Ligne de Taille, les Hanches et/ou le Tour de Bras. Les Mesures font référence à la circonférence du Vêtement Fini (Mesures du corps + Aisance du port + Aisance du design). Ajustez le patron si nécessaire. La mesure ne comprend pas les plis, les pinces et les valeurs de couture.

VALEUR DE COUTURE COMPRISE: 1.5cm, sauf différemment indiqué, mais pas imprimé sur le patron.

ADAPTER SI NÉCESSAIRE

Allongez ou raccourcissez aux lignes d'ajustement (=) ou où il est indiqué sur le patron. S'il faut ajouter une longueur considérable, vous pouvez acheter du tissu supplémentaire.

POUR RACCOURCIR: Pliez le long de la ligne d'ajustement. Faire une pliure la moitié de la quantité nécessaire. Adhère en place.

POUR ALLONGER: Coupez entre les lignes d'ajustement. Étendez la quantité nécessaire, en tenant les bords parallèles. Adhère sur le papier.

Lorsque les lignes de Modification ne se trouvent pas sur le patron, allongez ou raccourcissez au bord inférieur.

RÉTRÉCISSEZ LE TISSU qui n'est pas étiqueté pré-rétréci. Repassez.

ENTOUREZ LE PLAN DE COUPE pour le Modèle, la Taille, la Largeur du Tissu.

Utilisez les plans de coupe **AVEC SENS** pour les tissus à motif ayant un sens, sens, poil ou surfaces nuancées. Puisque la plupart de tissus de tricot ont la surface nuancée, on utilise un plan de coupe avec sens.

Pour les **ÉPAISSEURS DOUBLES (AVEC PLIURE)**, pliez le tissu endroit contre endroit.

* **ÉPAISSEURS DOUBLES (SANS PLIURE)** - Pour les tissus avec sens, pliez le tissu transversalement, endroit contre endroit. Marquez comme illustré. Coupez le long de la pliure transversale du tissu (A). Retournez l'épaisseur supérieure sur 180° pour que les flèches aillent dans la même direction et posez-la sur l'épaisseur inférieure, endroit contre endroit (B).

Pour une **ÉPAISSEUR SIMPLE** - Posez le tissu, endroit vers le haut. (Pour les Tissus à Fourrure, placez le poil vers le bas).

COUPER ET MARQUER

★ Coupez d'abord les autres pièces, en laissant assez de tissu pour couper cette pièce. Ouvrez le tissu. Pour les pièces "Coupez 1", coupez la pièce une fois sur une épaisseur simple avec la pièce vers le haut sur l'endroit du tissu.

La pièce du patron peut avoir des lignes de coupe pour plusieurs tailles. Choisissez la ligne de coupe correcte ou les pièces de patron pour votre taille.

Avant de **COUPER**, placez toutes les pièces sur le tissu selon le plan de coupe. Épinglez. (Les plans montrent l'emplacement approximatif des pièces de patron, lequel peut varier selon la taille du patron). Coupez **EXACTEMENT**, en maintenant les encoches vers l'extérieur.

Avant d'enlever le patron, **REPORTEZ LES MARQUES** et les lignes d'assemblage sur l'Envers du Tissu, en utilisant la méthode à Épingles et à Craie ou le Papier à Calquer et la Roulette de Couturière. Les marques nécessaires sur l'endroit du tissu doivent être faites au fil.

NOTE: Les parties encadrées avec des pointillées (a! b! c!) dans les plans représentent les pièces coupées selon les mesures données.

PLANS DE COUPE

ENDROIT DU PATRON	ENVERS DU PATRON	ENDROIT DU TISSU	ENVERS DU TISSU
-------------------	------------------	------------------	-----------------

SHORT A
UTILISEZ LES PIÈCES : 1 2 3 4 5 7 8 9 10 11 12 13 14

115 CM
AVEC SENS
TAILLES 4 6 8 10

ENTOILAGE A
UTILISEZ LES PIÈCES : 2 3 6 12 13 14

51 CM
TOUTES LES TAILLES

150 CM
AVEC SENS
TOUTES LES TAILLES

115 CM
AVEC SENS
TAILLES 12 14 16 18 20 22

PANTALON B
UTILISEZ LES PIÈCES : 1 2 3 4 5 7 8 9 10 11 12

115 CM
AVEC SENS
TAILLES 4 6 8 10 12 14 16 18

ENTOILAGE B, C
UTILISEZ LES PIÈCES : 2 3 6 12

51 CM
TOUTES LES TAILLES

150 CM
AVEC SENS
TAILLES 4 6 8 10

115 CM
AVEC SENS
TAILLES 20 22

PANTALON C
UTILISEZ LES PIÈCES : 1 2 3 5 7 8 10 11 12

115 CM
AVEC SENS
TOUTES LES TAILLES

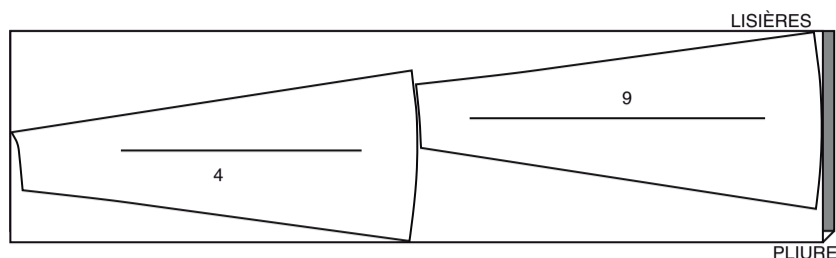
150 CM
AVEC SENS
TAILLES 12 14 16 18 20 22

150 CM
AVEC SENS
TOUTES LES TAILLES

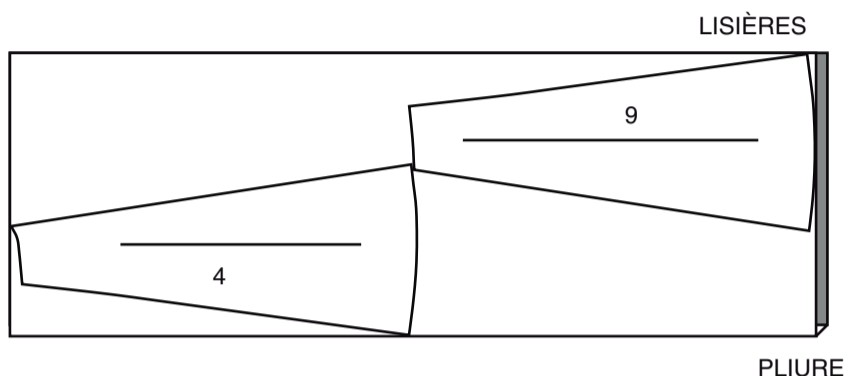
CONTRASTE C CÔTÉS

UTILISEZ LES PIÈCES : 4 9

115 CM
AVEC SENS
TOUTES LES
TAILLES

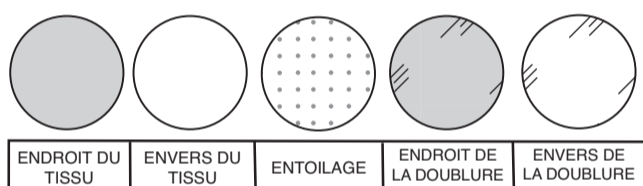


150 CM
AVEC SENS
TOUTES LES
TAILLES



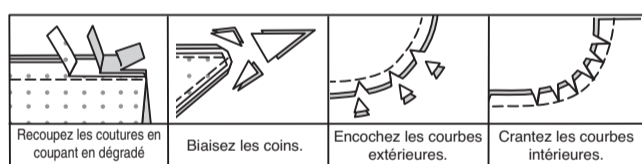
INFORMATION DE COUTURE

LÉGENDE DES CROQUIS



VALEURS DE COUTURE

Utilisez des valeurs de couture de 6 mm sauf indiqué différemment.



ÉPINGLER ET AJUSTER

Épinglez ou bâtissez les coutures, **ENDROIT CONTRE ENDROIT**, en faisant coïncider les encoches. Ajustez le vêtement avant de piquer les coutures principales.

PRESSER

Pressez les valeurs de couture ensemble; puis ouvrez-les au fer sauf indiqué différemment. Crantez-les si nécessaire de sorte qu'elles restent à plat.

GLOSSAIRE

Les termes de couture imprimés en **CARACTÈRES GRAS** ont l'aide d'une Vidéo de Tutoriel de couture. Scannez le **CODE QR** pour regarder les vidéos :

PASSANTS – reportez-vous à la vidéo **Brides et bandes** : “comment coudre des brides aussi connues comme passants”.

PIQUER LE BORD – reportez-vous à la vidéo **Points à la machine** : “comment piquer le bord”.

BRAGUETTE DEVANT À FERMETURE - reportez-vous à la vidéo **Fermetures à glissière** : “coudre une braguette devant à fermeture”.

RENFORCER – reportez-vous à la vidéo **Points à la machine** : “comment renforcer les coutures”.

PIQÛRE DE SOUTIEN – reportez-vous à la vidéo **Points à la machine** : “comment faire une piqûre de soutien”.

PIQUER DANS LE SILLON – reportez-vous à la vidéo **Points à la machine** : “comment piquer dans le sillon”.

FIXER – reportez-vous à la vidéo **Points à la main** : “comment fixer”.

SURPIQUER – reportez-vous à la vidéo **Points à la machine** : “comment faire une surpiqûre”.

COUPER LA COUTURE – reportez-vous à la vidéo **Coutures** : “comment couper, cranter et dégrader les coutures”.

SOUS-PIQUER – reportez-vous à la vidéo **Points à la machine** : “comment faire une sous-piqûre”.

LES PIÈCES DU PATRON SERONT IDENTIFIÉES PAR DES NUMÉROS LA PREMIÈRE FOIS QU'ELLES SERONT UTILISÉES.

PIQUEZ DES COUTURES DE 1.5 CM ENDROIT CONTRE ENDROIT, SAUF INDIQUÉ DIFFÉREMMENT.

TUTORIELS DE COUTURE



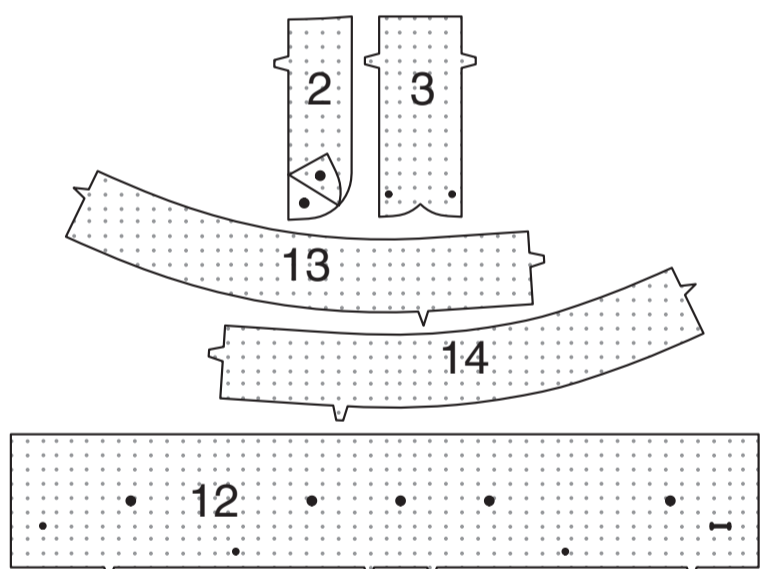
Développez vos compétences en regardant des vidéos courtes et faciles à suivre sur simplicity.com/sewingtutorials.

SHORT OU PANTALON A, B, C

NOTE : Les croquis montrent le premier modèle, sauf indiqué différemment.

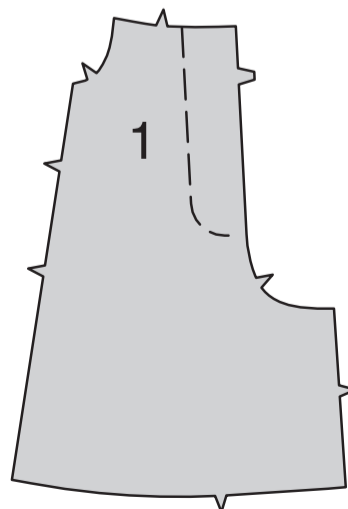
ENTOILAGE

À l'exception de la PAREMENTURE DE POCHE (5), faites adhérer l'entoilage sur l'envers de chaque pièce correspondante en TISSU, en suivant la notice d'utilisation.



SHORT/PANTALON DEVANT

Reportez la ligne de piqûre du **DEVANT** droit (1) sur l'**ENDROIT**, en utilisant du bâti à la main.



Insérez la **BRAGUETTE DEVANT À FERMETURE** en utilisant les pièces de la **PAREMENTURE DE BRAGUETTE DROITE** (2) et de la **BRAGUETTE GAUCHE** (3).

A- Piquez les pièces du devant ensemble au niveau du milieu devant entre le grand cercle et l'encoche.

B- Repliez le bord de l'ouverture du devant gauche sur la ligne de pliure ; pressez.

C- Placez la fermeture fermée (vers le haut) sous le bord de l'ouverture du devant gauche, ayant le bord pressé près des dents de la fermeture et l'arrêt de fermeture sur le petit cercle. En utilisant un pied à fermeture, bâtissez près du bord pressé.

D- Endroit contre endroit, pliez la braguette gauche sur la ligne de pliure. Piquez le bord inférieur. Égalisez. Retournez. Pressez. Bâtissez les bords non finis.

E- Sur l'envers, épinglez la braguette gauche sur le bord de l'ouverture du devant gauche (par-dessus la fermeture), en faisant coïncider les encoches et les petits cercles, ayant les bords non finis au même niveau. Bâtissez le long du bâti précédent pour la fermeture à glissière.

F- Sur l'endroit, en utilisant un pied à fermeture, piquez près du bord pressé du devant à travers toute l'épaisseur.

G- **FINISSEZ** le bord extérieur de la parementure de braguette droite. Épinglez la parementure de braguette sur le bord de l'ouverture du devant droit, en faisant coïncider les encoches et les grands cercles. Piquez, en arrêtant au grand cercle. **COUPEZ LA COUTURE. SOUS-PIQUEZ** la parementure de braguette. Retournez la parementure vers l'intérieur.

H- Superposez le devant droit au gauche, en faisant coïncider les milieux. Bâtissez près du bord à travers toute l'épaisseur.

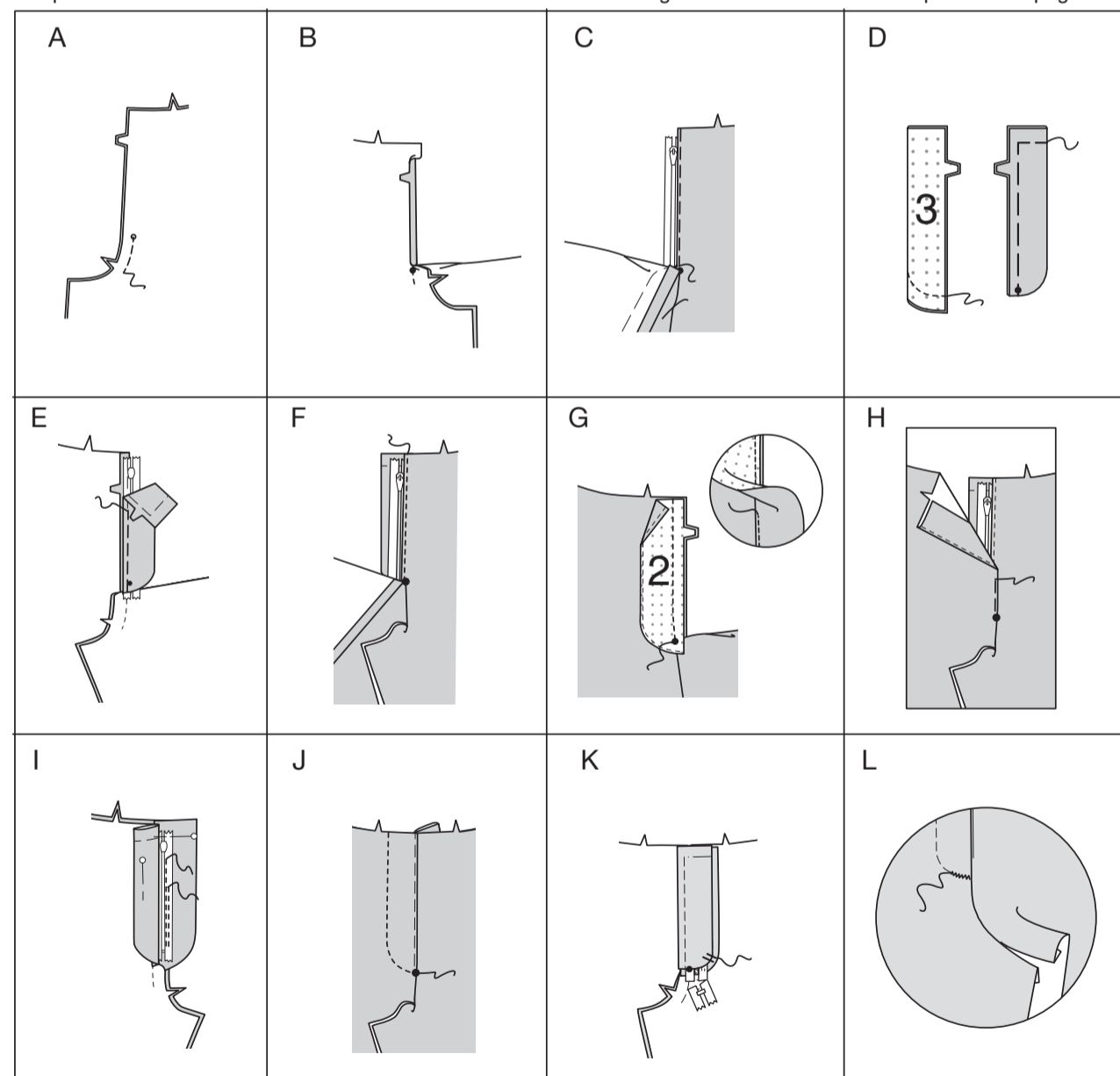
I- Épinglez la braguette gauche en l'écartant. Dépliez la parementure de braguette. Épinglez le ruban de la fermeture restant sur la parementure de braguette, en maintenant le devant droit libre. En utilisant un pied à fermeture, piquez sur place près des dents et au centre du ruban de la fermeture.

J- Rabattez la parementure. Sur l'endroit, piquez le devant droit le long des lignes de piqûre, en maintenant la braguette gauche libre.

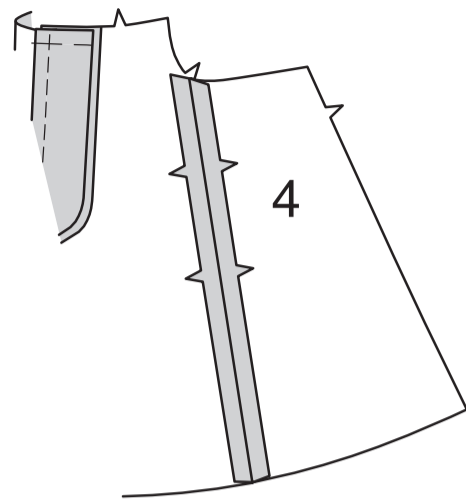
K- Retournez la braguette gauche en place. Sur l'envers, fixez à la main la braguette et la parementure ensemble sur le bord inférieur, comme illustré. Recoupez l'excédent de ruban de la fermeture au même niveau que le bord inférieur de la braguette, si nécessaire.

L- Si vous désirez, sur l'endroit, piquez une barrette de renfort sur l'extrémité inférieure de la braguette à travers toute l'épaisseur.

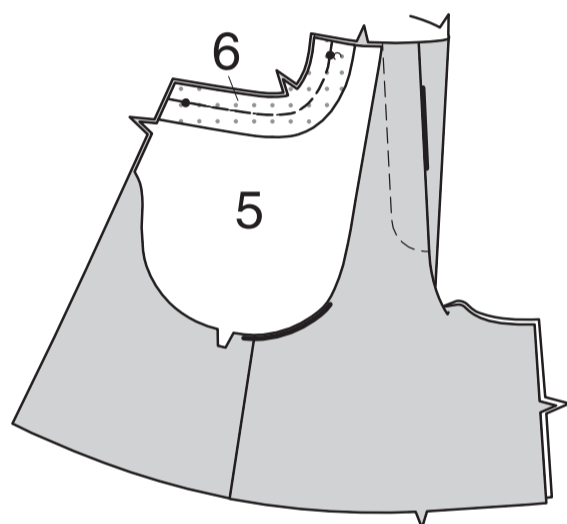
ASTUCE : reportez-vous à la **FERMETURE À GLISSIÈRE** : « cousez une braguette devant à fermeture » pour accompagner la vidéo.



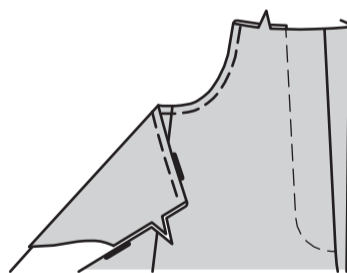
Piquez le CÔTÉ DEVANT (4) et le bord du côté du devant, en faisant coïncider les encoches simples.



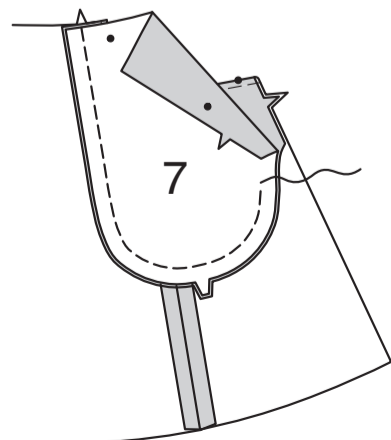
Faites adhérer l'ENTOILAGE DE POCHE (6) sur l'envers de la PAREMENTURE DE POCHE (5).
ENDROIT CONTRE ENDROIT et ayant les bords non finis au même niveau, épinglez la parementure de poche sur le devant, en faisant coïncider les petits cercles.
Piquez le bord à simple encoche, comme illustré.
COUPEZ LA COUTURE ; crantez les courbes.



Retournez la parementure de poche vers l'INTÉRIEUR ; pressez.
Sur l'ENDROIT, **SURPIQUEZ** à 6 mm du bord fini.

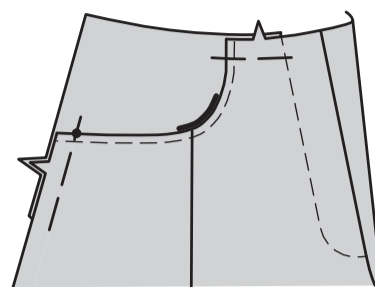


ENDROIT CONTRE ENDROIT et ayant les bords non finis au même niveau, épinglez le CÔTÉ DEVANT ET POCHE (7) sur la parementure de poche. Piquez le bord à double encoche, comme illustré.



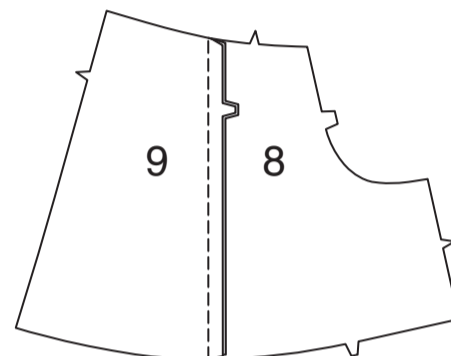
Sur l'ENDROIT, superposez le short ou le pantalon devant par-dessus la poche côté devant et la parementure, en faisant coïncider les petits cercles et ayant les bords non finis au même niveau ; épinglez.

Bâtissez ensemble les bords du côté et supérieur.

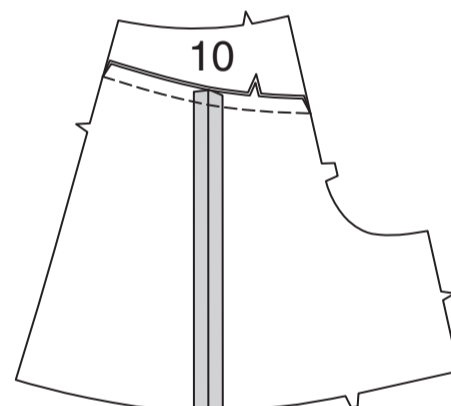


DOS

Épinglez le DOS (8) et le CÔTÉ DOS (9), en faisant coïncider les encoches doubles ; piquez.

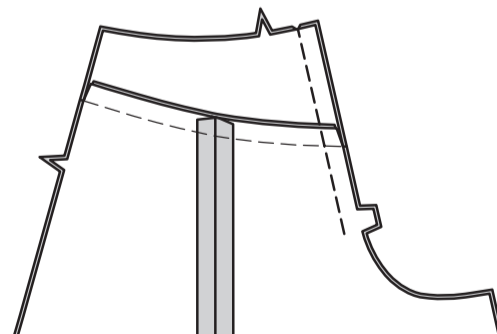


Piquez le bord inférieur de l'EMPIÈCEMENT DOS (10) sur le dos. Pressez la couture vers l'empîcement.

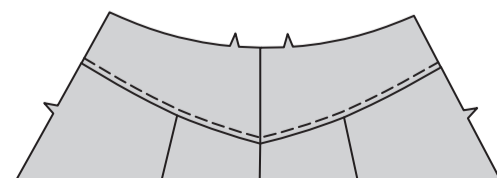


Épinglez les pièces du dos ensemble au niveau du milieu du dos, en faisant coïncider les encoches et la couture d'empîcement.

Piquez la couture au-dessus des encoches triples.

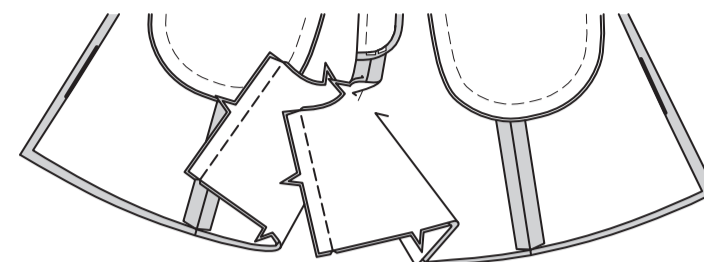


Sur l'endroit, **SURPIQUEZ** le bord inférieur de l'empîcement, en pivotant avec une aiguille dans le tissu sur la couture du milieu du dos.



COUTURES RESTANTES

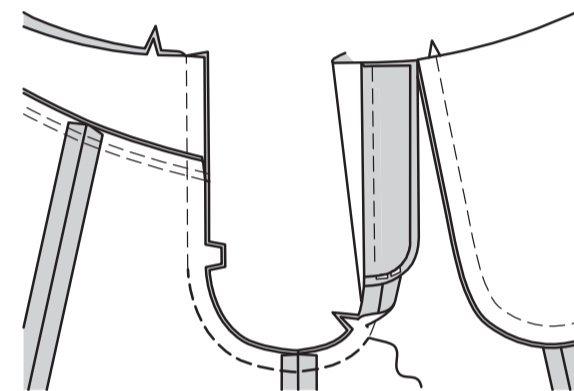
Piquez le devant et le dos sur les coutures intérieures de la jambe.



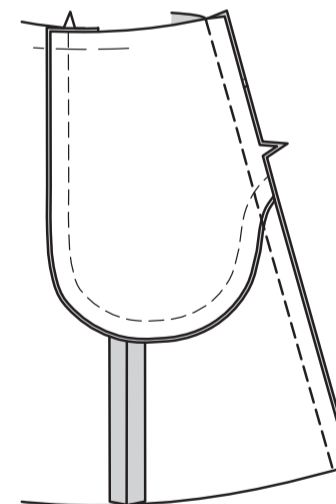
Épinglez le reste de la couture du milieu, en faisant coïncider les coutures intérieures de la jambe.

Piquez, en raccordant avec la piqûre précédente.

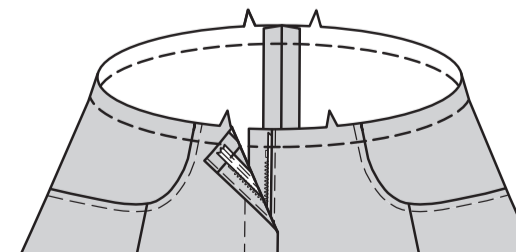
Piquez de nouveau par-dessus la première piqûre pour **RENFORCER** la couture.



Piquez le dos et le devant sur les coutures latérales.



Faites une **PIQÛRE DE SOUTIEN** sur le bord supérieur du vêtement.

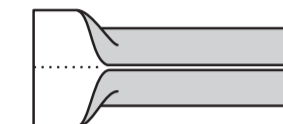


PASSANTS

Pour faire les PASSANTS, pliez le PASSANT (11) en deux dans le sens de la longueur, **ENVERS CONTRE ENVERS**. Pressez, en marquant une pliure.



Dépliez les longs bords du passant et retournez-les sur l'ENVERS de sorte qu'ils se rejoignent sur la pliure. Pressez.



Pliez le passant en deux dans le sens de la longueur et en amenant les bords pressés l'un sur l'autre.

Piquez près des deux longs bords.



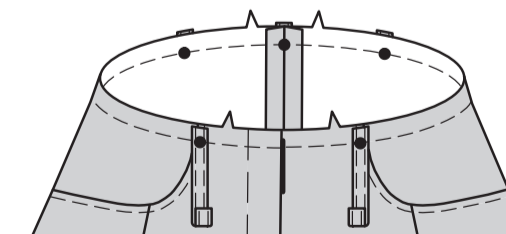
Coupez le passant en cinq morceaux de 10 cm de longueur chacun.

Rentrez au fer 1.5 cm sur une extrémité de chaque passant.



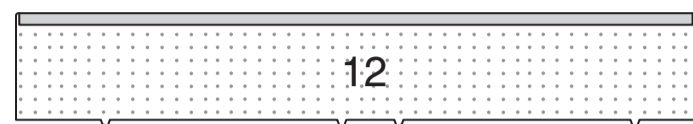
Sur l'ENDROIT, centrez et épinglez les passants sur le bord supérieur du vêtement par-dessus les grands cercles, ayant les bords non finis au même niveau et les extrémités pressées vers le haut, vers vous.

Bâtissez les bords non finis.

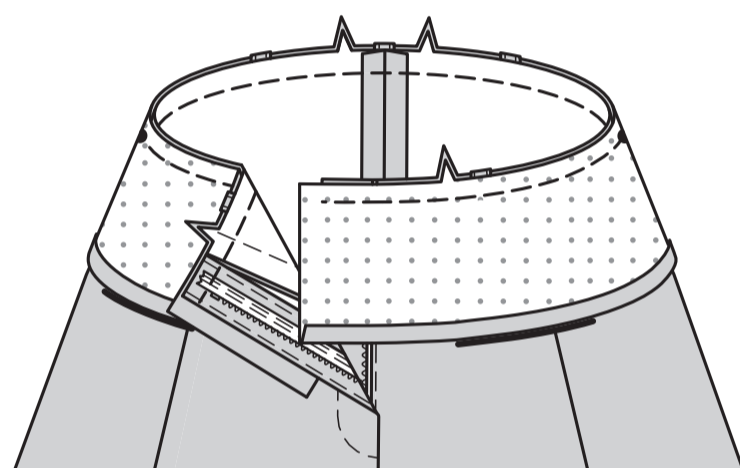


CEINTURE

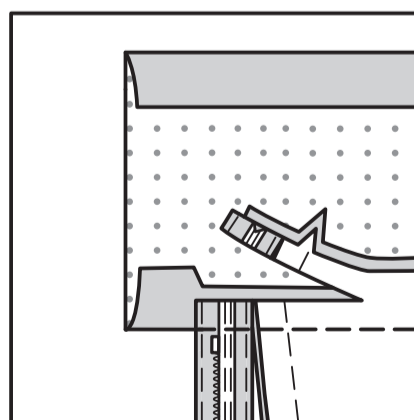
Rentrez au fer 1.5 cm sur le long bord sans encoche de la CEINTURE (12).



ENDROIT CONTRE ENDROIT, épinglez la ceinture sur le vêtement, en faisant coïncider les milieux et en plaçant les petits cercles sur les coutures latérales. (Les extrémités de la ceinture s'étendront 1.5 cm au-delà des bords finis du devant). Piquez.

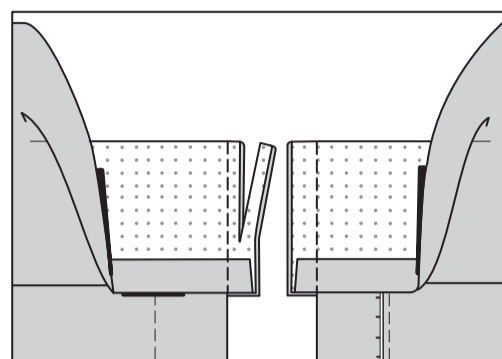


Coupez la couture à 6 mm, comme illustré. Pressez la couture vers la ceinture, en pressant la bande vers l'extérieur.



Pliez la ceinture ENDROIT CONTRE ENDROIT. Piquez à travers chaque extrémité de la bande.

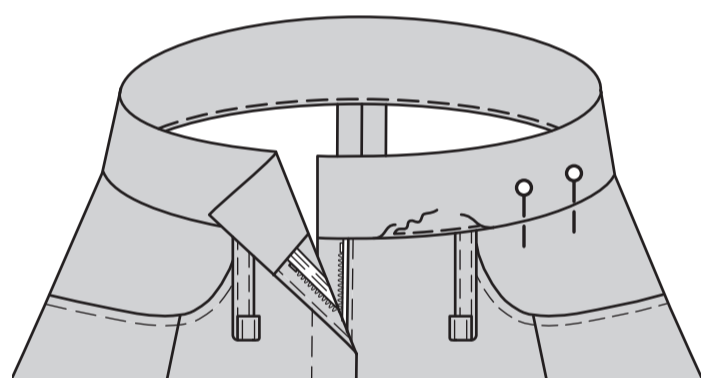
COUPEZ les coutures et biaisez les coins.



Retournez les extrémités de la ceinture à l'ENDROIT ; pressez.

Sur l'ENVERS, épinglez le bord pressé de la bande 3 mm par-dessus la couture, en plaçant l'épingle sur l'ENDROIT.

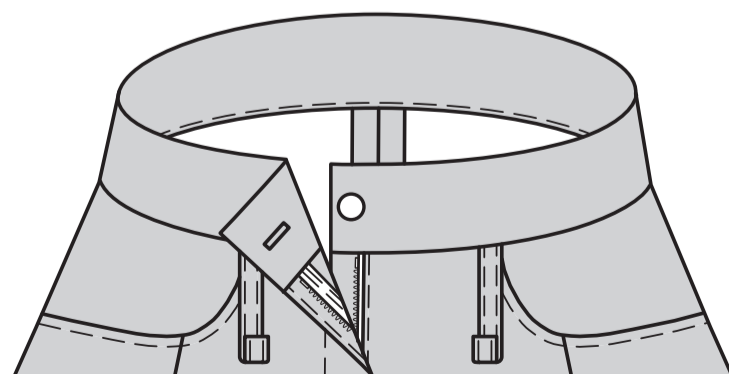
Sur l'ENDROIT, **PIQUEZ DANS LE SILLON** de la couture, en saisissant le bord pressé sur l'ENVERS.



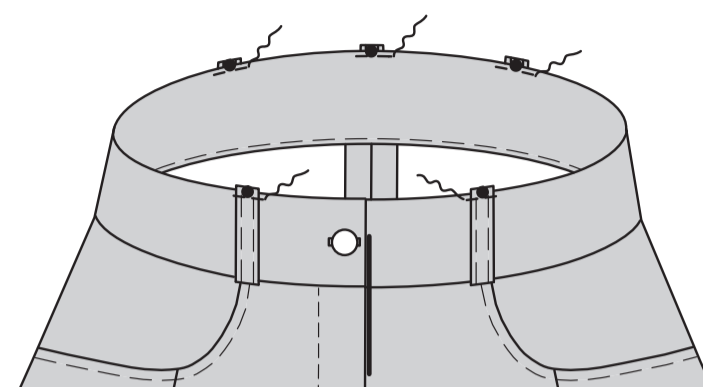
FINITION

Faites la boutonnière sur la marque de l'extrémité DROITE de la ceinture.

Cousez le bouton sur le petit cercle de l'extrémité GAUCHE de la ceinture.

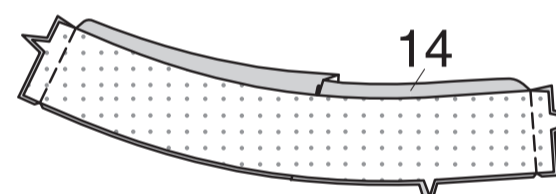


Relevez les passants par-dessus la ceinture, en centrant les bords pressés par-dessus les grands cercles ; **PIQUEZ LE BORD** en place.

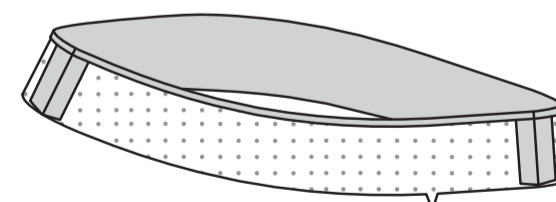


MODÈLE A :

Pour chaque jambe, piquez une PAREMENTURE DEVANT (13) et la PAREMENTURE D'OURLET DOS (14) ensemble sur les côtés.



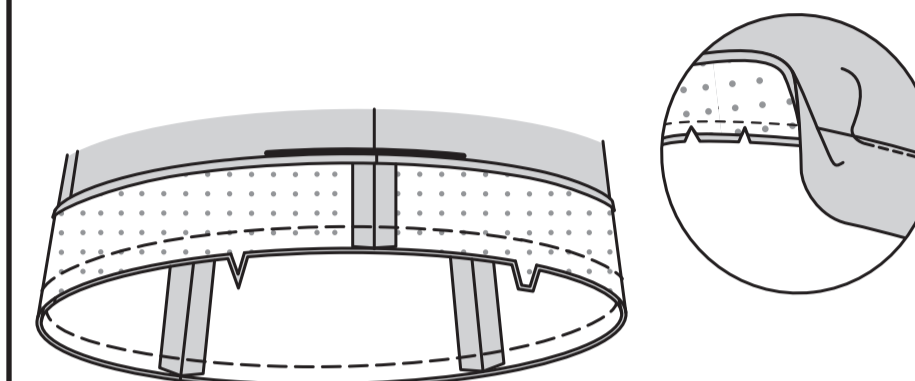
Rentrez au fer 6 mm sur le bord sans encoche de la parementure d'ourlet.



ENDROIT CONTRE ENDROIT et ayant les bords non finis au même niveau, épinglez la parementure sur le bord inférieur de la jambe, en faisant coïncider les coutures et les encoches ; piquez.

Coupez la couture.

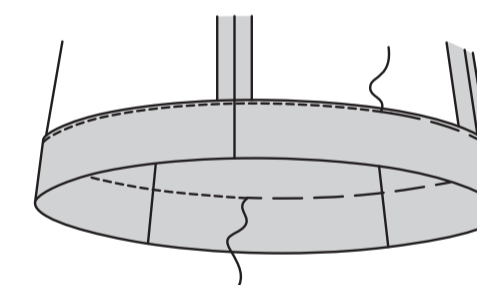
SOUS-PIQUEZ la parementure d'ourlet.



Retournez la parementure vers l'INTÉRIEUR ; pressez.

Bâtissez près du bord intérieur pressé.

Sur l'ENDROIT, piquez le long du faufil ; enlevez le bâti.



MODÈLES B, C :

Faites un **OURLET ÉTROIT** de 1.5 cm sur les bords inférieurs du vêtement.

