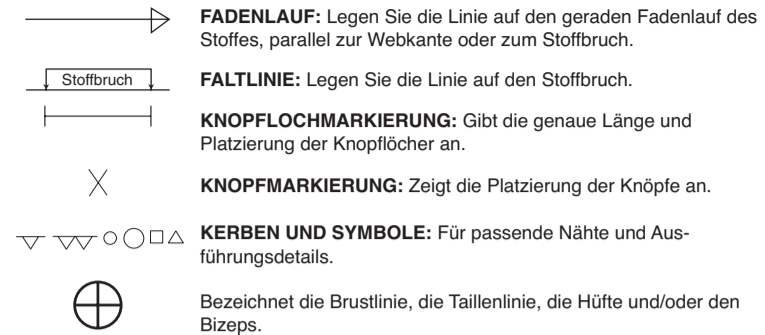


MUSTERMARKIERUNGEN



Bezeichnet die Brustlinie, die Taillinie, die Hüfte und/oder den Bizeps. Die Maße beziehen sich auf den Umfang des fertigen Kleidungsstücks (Körpermaß + Trageerleichterung + Design-Erleichterung). Passen Sie das Schnittmuster bei Bedarf an. Die Maße schließen Falten, Biesen, Abnäher und Nahtzugaben aus.

**NAHTZUGABE:** 1.5 cm enthalten, sofern nicht anders angegeben, aber nicht auf dem Gewebe aufgedruckt.

GEGEBENENFALLS ANPASSEN

Verlängern oder verkürzen Sie an den Anpassungslinien (=) oder an den auf dem Muster angegebenen Stellen. Wenn eine größere Länge hinzugefügt wird, müssen Sie eventuell zusätzlichen Stoff kaufen.

**ZUM VERKÜRZEN:** Falten Sie entlang der Anpassungslinie. Machen Sie eine Falte mit der Hälfte der benötigten Menge. Aufkleben.

**ZUM VERLÄNGERN:** Schneiden Sie zwischen den Anpassungslinien. Verteilen Sie den Betrag nach Bedarf, halten Sie die Kanten parallel. Kleben Sie über das Papier.

Wenn die Änderungslinien nicht auf dem Gewebe liegen, verlängern oder kürzen Sie an der unteren Kante.

SCHNEIDEN UND MARKIEREN

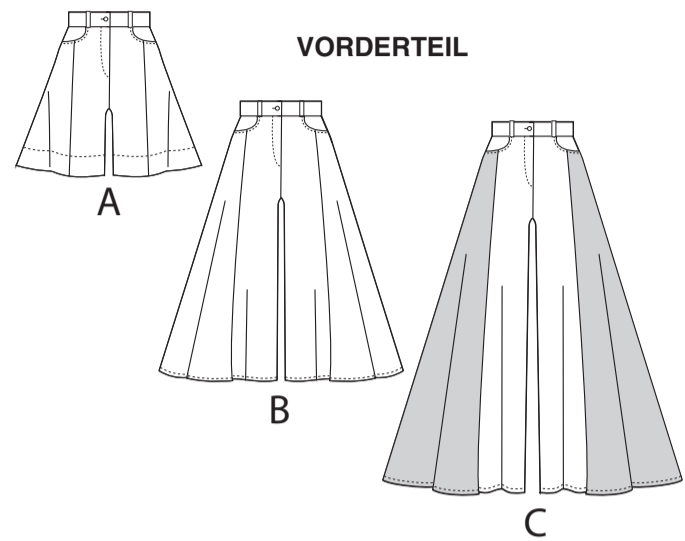
★ Schneiden Sie zuerst die anderen Teile aus, so dass genügend Stoff zum Zuschneiden dieses Teils vorhanden ist. Öffnen Sie den Stoff. Schneiden Sie bei "Schnitt 1"-Teilen das Teil einmal auf einer einzelnen Dicke mit der Stoffseite nach oben auf der rechten Seite des Stoffes zu.

Das Schnittmuster kann Schnittlinien für mehrere Größen enthalten. Wählen Sie die richtige Schnittlinie oder die Schnittmusterlinie für Ihre Größe aus.

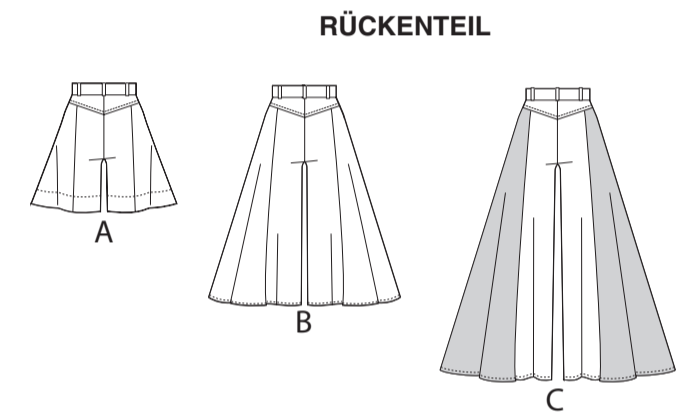
Legen Sie vor dem **SCHNEIDEN** alle Teile entsprechend dem Auflageplan auf den Stoff. Stecken Sie. (Die **Auflagepläne zeigen die ungefähre Position der Schnittmusterstücke**; die **Position kann je nach Schnittmustergröße variieren**.) Schneiden Sie **GENAU** aus, indem Sie die Kerben nach außen schneiden.

Bevor Sie das Schnittmuster entfernen, **ÜBERTRAGEN SIE DIE MARKIERUNGEN** und Konstruktionslinien auf die linke Seite des Stoffes, indem Sie die Methode mit Nadel und Kreidestift oder Pauspapier und Schneiderrad verwenden. Markierungen, die auf der rechten Seite des Stoffes benötigt werden, sollten Faden nachgezeichnet werden.

**HINWEIS:** Kästchen mit gestrichelten Linien (a1 bis c1) in den Auflageplänen stellen Teile dar, die nach den angegebenen Maßen geschnitten wurden.



VORDERTEIL



RÜCKENTEIL

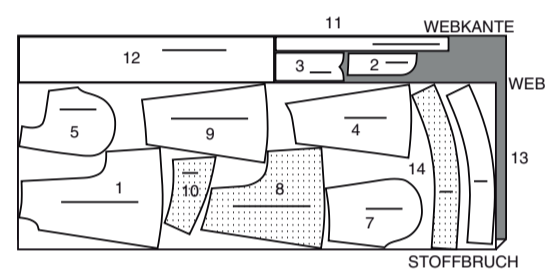
ZUSCHNITTPLÄNE

RECHTE MUSTERSEITE	LINKE MUSTERSEITE	RECHTE STOFFSEITE	LINKE STOFFSEITE

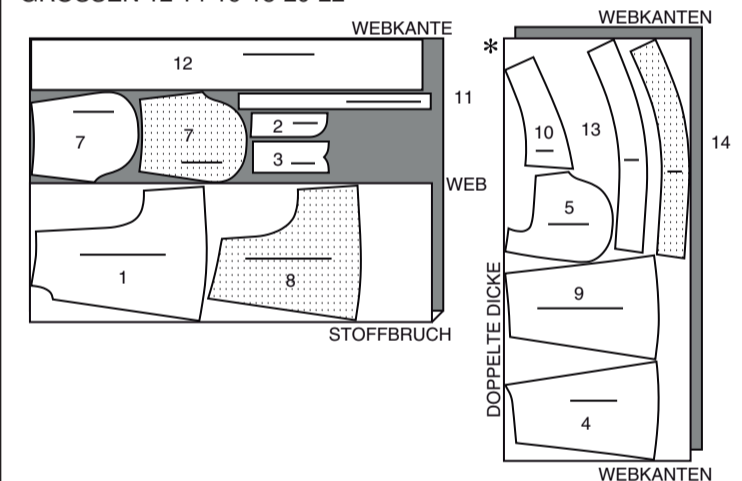
SHORTS A

TEILE: 1 2 3 4 5 7 8 9 10 11 12 13 14

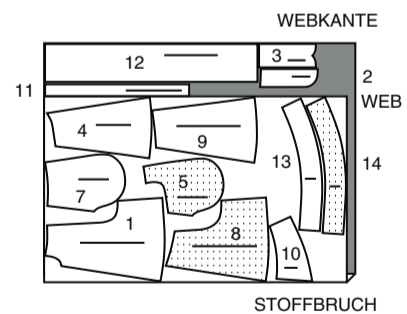
115 CM MIT STRICHRICHTUNG GRÖSSEN 4-6-8-10



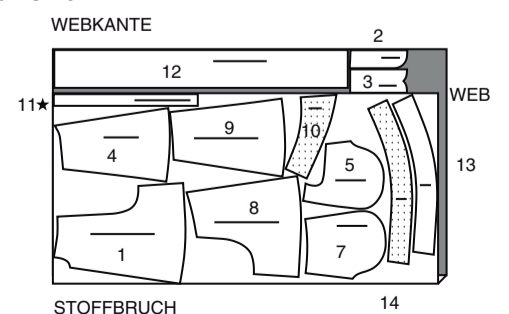
115 CM MIT STRICHRICHTUNG GRÖSSEN 12 14-16-18-20-22



150 CM MIT STRICHRICHTUNG GRÖSSEN 4-6-8-10



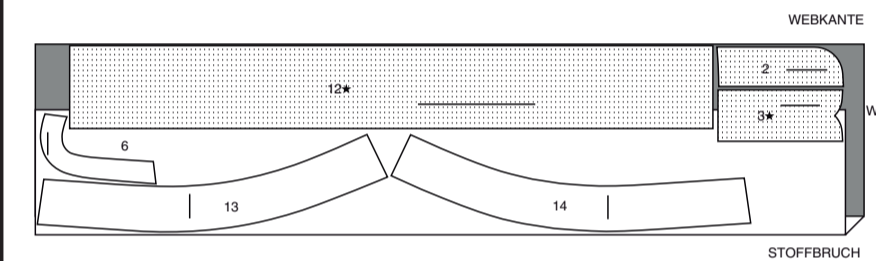
150 CM MIT STRICHRICHTUNG GRÖSSEN 12 14-16-18-20-22



EINLAGE A

TEILE: 2 3 6 12 13 14

51 CM ALLE GRÖSSEN



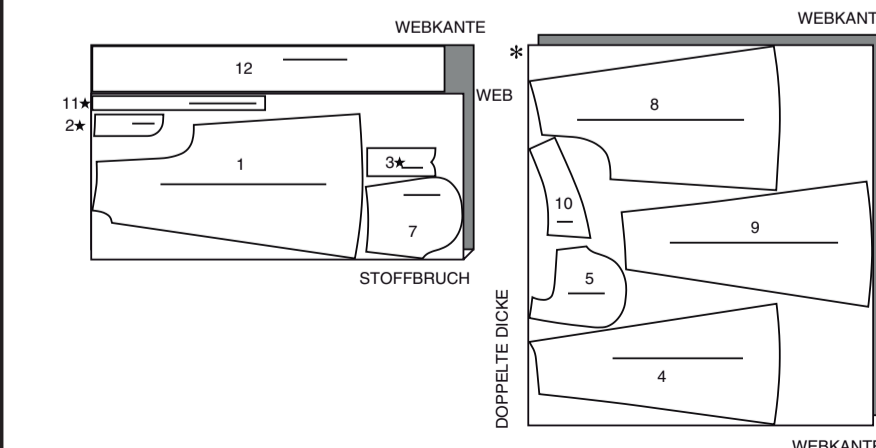
HOSE B

TEILE: 1 2 3 4 5 7 8 9 10 11 12

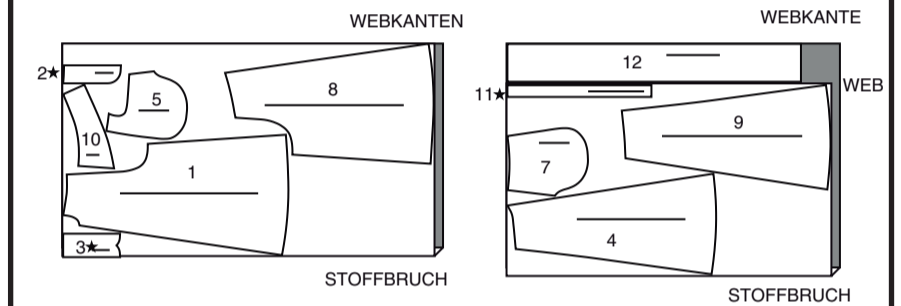
115 CM MIT STRICHRICHTUNG GRÖSSEN 4-6-8-10-12-14-16-18



115 CM MIT STRICHRICHTUNG GRÖSSEN 20 22



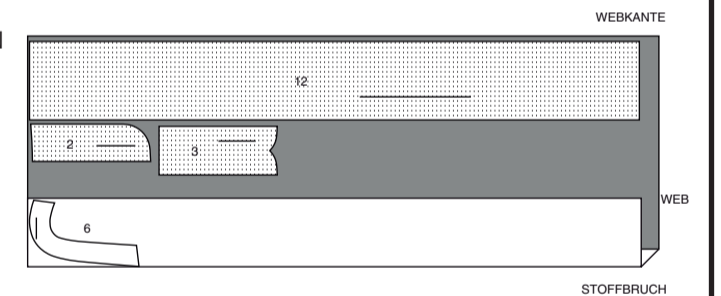
150 CM MIT STRICHRICHTUNG ALLE GRÖSSEN



EINLAGE B,C

Teile: 2-3-6-12

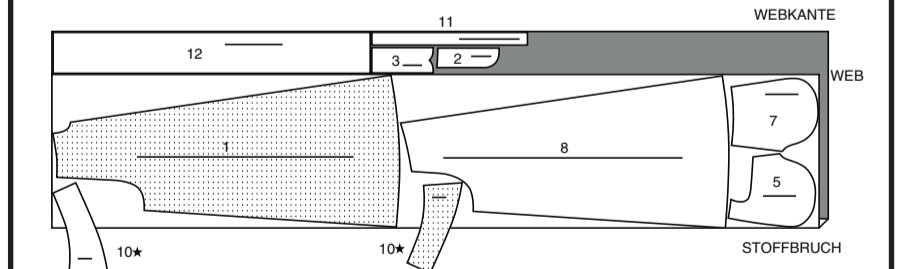
51 CM ALLE GRÖSSEN



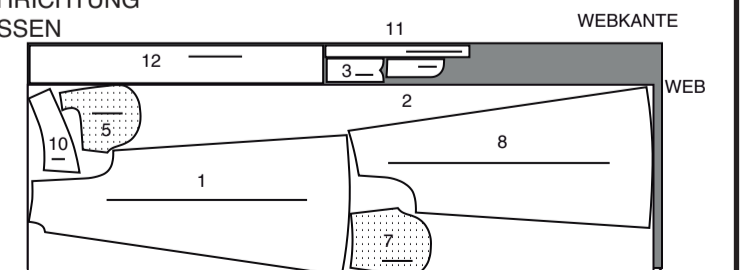
HOSE C

TEILE: 1 2 3 5 7 8 10 11 12

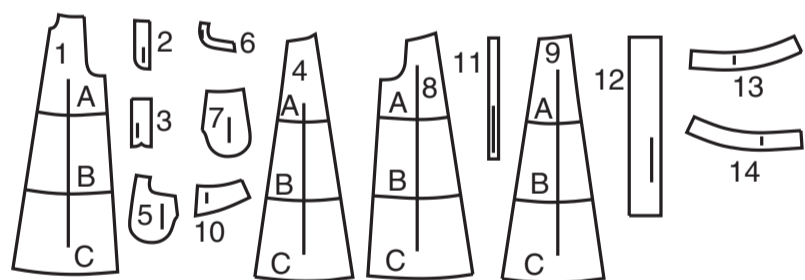
115 CM MIT STRICHRICHTUNG ALLE GRÖSSEN



150 CM MIT STRICHRICHTUNG ALLE GRÖSSEN



14 SCHNITTEILE

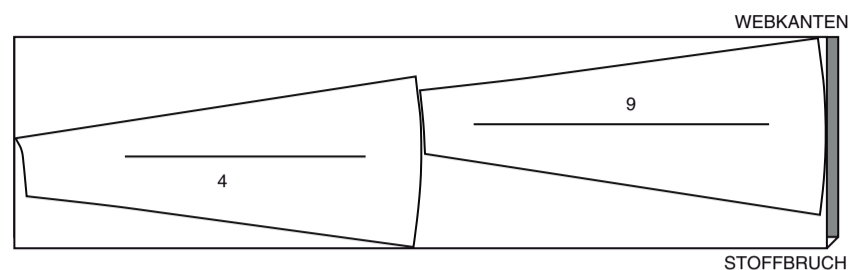


- 1 VORDERTEIL - A,B,C
- 2 RECHTER HOSENSCHLITZBESATZ- A,B,C
- 3 LINKER HOSENSCHLITZ - A,B,C
- 4 SEITL. VORDERTEIL - A,B,C
- 5 TASCHEBESATZ - A,B,C
- 6 TASCHEINLAGE - A,B,C
- 7 SEITL. VORDERTEIL UND TASCHE - A,B,C
- 8 RÜCKENTEIL - A,B,C
- 9 SEITL. RÜCKENTEIL - A,B,C
- 10 RÜCKW. PASSE - A,B,C
- 11 TRÄGER - A,B,C
- 12 BUND - A,B,C
- 13 VORD. SAUMBESATZ- A
- 14 RÜCKW. SAUMBESATZ - A

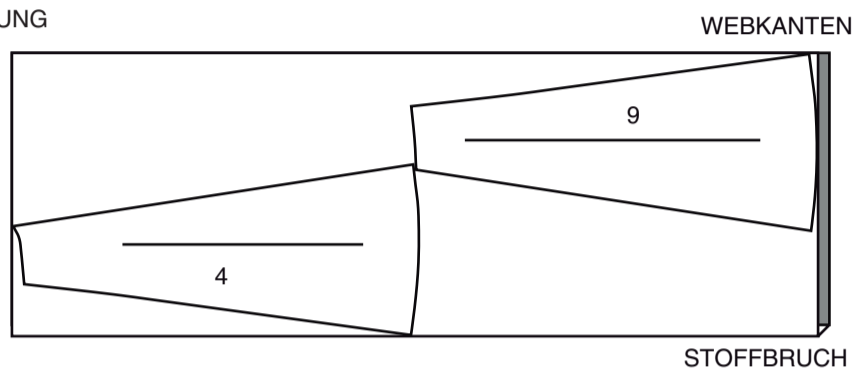
**GARNITURSTOFF C SEITEN**

TEILE: 4 9

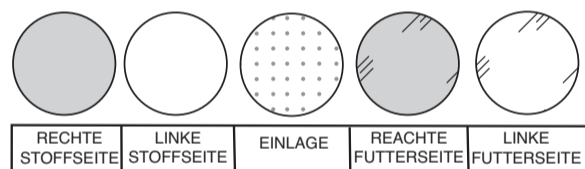
115 CM  
MIT STRICHRICHTUNG  
ALLE GRÖSSEN



150 CM  
MIT STRICHRICHTUNG  
ALLE GRÖSSEN

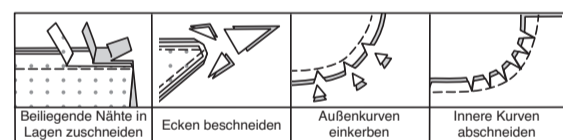


**NÄHINFORMATIONEN  
STOFFSCHLÜSSEL**



**NAHTZUGABEN**

Es sind 6 mm Nahtzugaben im Schnittmuster berücksichtigt, sofern nicht anders angegeben.



**STECKEN UND ANPASSEN**

Stecken oder heften Sie die Nähte, RECHTS AUF RECHTS, mit passenden Einkerbungen. Passen Sie das Kleidungsstück an, bevor Sie die Hauptnähte nähen.

**BÜGELN**

Bügeln Sie die Nahtzugaben flach; öffnen Sie sie dann, sofern nicht anders angegeben. Stecken Sie wo nötig, damit sie flach liegen.

**GLOSSAR**

Für Nähmethoden in FETT gedruckter Schrift ist ein Video mit Nähanleitung verfügbar. Scannen Sie den QR CODE, um die Videos anzusehen:

**TRÄGER** - siehe Schlaufen und Träger: Video "Wie man Gürtelschlaufen, auch Träger genannt, näht".

**KNAPPKANTIG STEPPEN** - siehe **Maschinenstiche**: Video "Wie man knappkantig steppt".

**REISSVERSCHLUSS IM HOSENSCHLITZVORDERTEIL** - siehe **Reißverschluss**: Video "Nähen eines vord. Hosenschlitzes mit Reißverschluss".

**VERSTÄRKEN** - siehe **Maschinenstiche**: „Verstärken“ Video.

**FESTSTEPPEN** - siehe **Maschinenstiche**: Video "Wie man einen Steppstich macht".

**IN DER RILLE NÄHEN** - siehe **Maschinenstiche**: Video "Wie man in der Rille näht".

**HEFTEN** - siehe **Handstiche**: Video "Wie man heftet".

**ABSTEPPEN** - siehe **Maschinenstiche**: Video "Wie man absteppt".

**BESCHNEIDEN** - siehe **Video**: Video "Wie man die Nähte beschneidet, einschneidet und überlagert".

**UNTERSTEPPEN** - siehe **Maschinenstiche**: Video "Wie man untersteppt".

**DIE SCHNITTEILE WERDEN BEI DER ERSTEN VERWENDUNG DURCH NUMMERN GEKENNZEICHNET.**

**NÄHEN SIE DIE 1.5 CM NÄHTE RECHTS AUF RECHTS, SOFERN NICHT ANDERS ANGEGBEN.**

**NÄHTUTORIALS**



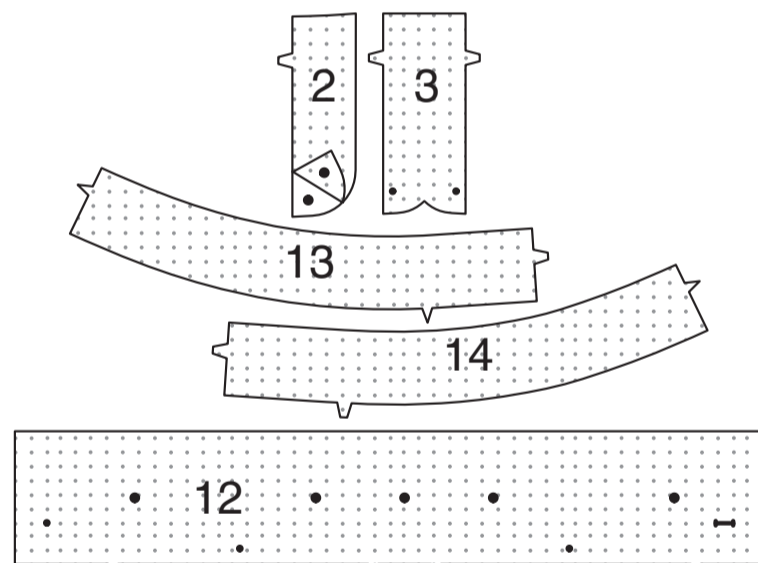
Erweitern Sie Ihre Fähigkeiten durch kurze, leicht verständliche Videos unter [simplicity.com/sewingtutorials](http://simplicity.com/sewingtutorials).

**SHORTS ODER HOSE A, B, C**

**HINWEIS:** Sofern nicht anders angegeben, wird das zuerst genannte Modell abgebildet.

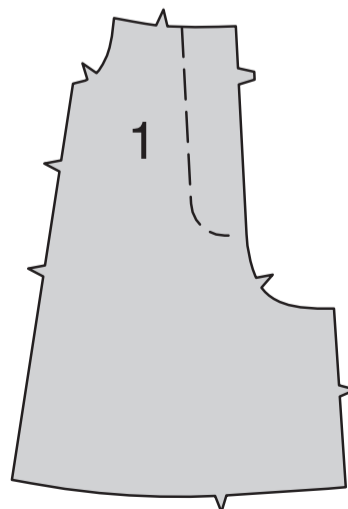
**EINLAGE**

Mit Ausnahme des TASCHENBESATZES (5), befestigen Sie die Einlage auf der linken Seite jedes passenden STOFFABSCHNITTS gemäß den Anweisungen des Herstellers.



**VORDERE SHORTS/HOSEN**

Übertragen Sie die Nahtlinie auf dem rechten VORDERTEIL (1) auf die AUSSENSEITE und heften Sie sie mit der Hand an.



Setzen Sie den **REISSVERSCHLUSS IM HOSENSCHLITZVORDERTEIL** ein, indem Sie die Abschnitte des RECHTEN SCHLITZBESATZES (2) und LINKER HOSENSCHLITZ (3) verwenden.

**A.** Nähen Sie die Vorderteile in der vorderen Mitte zwischen dem großen Punkt und der Kerbe zusammen.

**B.** Wenden Sie die linke vordere Öffnungskante entlang der Falllinie nach innen; bügeln.

**C.** Legen Sie den geschlossenen Reißverschluss (mit der Vorderseite nach oben) unter die linke vordere Öffnungskante, so dass die gebügelte Kante dicht an den Reißverschlusszähnen liegt und der Reißverschluss am kleinen Punkt anhält. Heften Sie mit einem Reißverschlussfuß dicht an der gebügelten Kante.

**D.** Falten Sie den linken Hosenschlitz rechts auf rechts entlang der Falllinie. Nähen Sie die Unterkante. Beschneiden. Wenden. Bügeln Sie. Heften Sie die Schnittkanten.

**E.** Stecken Sie auf der Innenseite den linken Hosenschlitz an die linke vordere Öffnungskante (über dem Reißverschluss), wobei die Kerben und kleinen Punkte übereinstimmen und die Schnittkanten gleichmäßig sind. Heften Sie entlang der vorherigen Heftung für den Reißverschluss.

**F.** Nähen Sie auf der Außenseite mit einem Reißverschlussfuß dicht an der gebügelten Kante des Vorderteils durch alle Lagen.

**G. VERSÄUBERN** Sie die Außenkante des rechten Hosenschlitzbesatzes. Stecken Sie den Schlitzbesatz an der rechten vorderen Öffnungskante wobei die Kerben und großen Punkte übereinstimmen. Nähen Sie, endend am großen Punkt. **BESCHNEIDEN. STEPPEN** Sie den Hosenschlitzbesatz **UNTER**. Wenden Sie den Besatz nach innen.

**H.** Lappen Sie das rechte Vorderteil über das linke, so dass die Mittelpunkte übereinstimmen. Heften Sie dicht an der Kante durch alle Dicken.

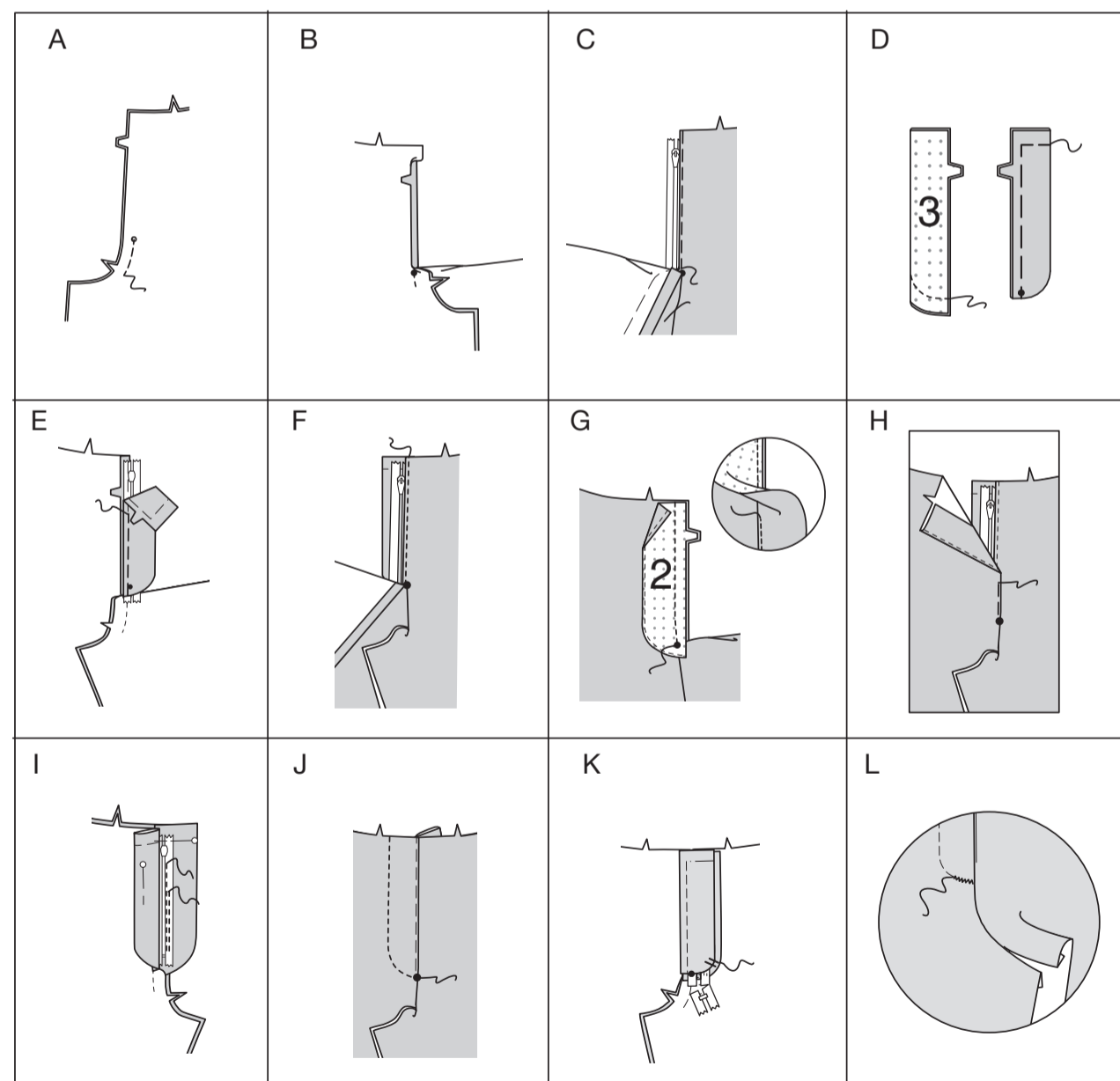
**I.** Stecken Sie den linken Hosenschlitz aus dem Weg. Öffnen Sie den Hosenschlitzbesatz. Stecken Sie das restliche Reißverschlussband an den Hosenschlitzbesatz, lassen Sie dabei das rechte Vorderteil frei. Nähen Sie mit einem Reißverschlussfuß dicht an den Reißverschlusszähnen und entlang der Mitte des Reißverschlussbandes.

**J.** Wenden Sie den Besatz nach unten. Nähen Sie auf der Außenseite das rechte Vorderteil entlang den Nahtlinien, lassen Sie dabei den linken Hosenschlitz frei.

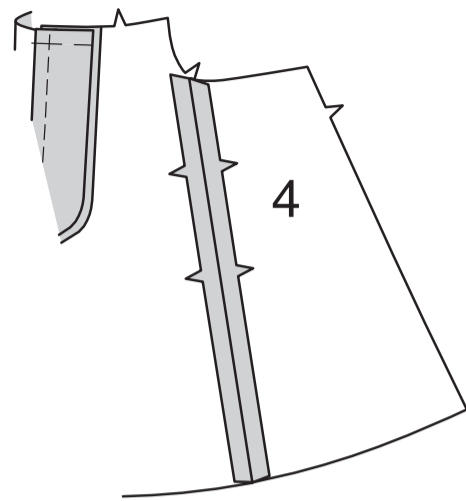
**K.** Wenden Sie den linken Hosenschlitz zurück. Heften Sie auf der Innenseite die Schlitz und den Besatz an der unteren Kante zusammen, wie gezeigt. Schneiden Sie das überschüssige Reißverschlussband ggf. bis zur Unterkante der Schlitz zurück.

**L.** Falls gewünscht, nähen Sie auf der Außenseite mit der Maschine einen Riegel über das untere Ende des Hosenschlitzes durch alle Dicken.

**TIPP:** Siehe REISSVERSCHLUSS: "Nähen eines Reißverschlusses im vorderen Hosenschlitz" für das dazugehörige Video.

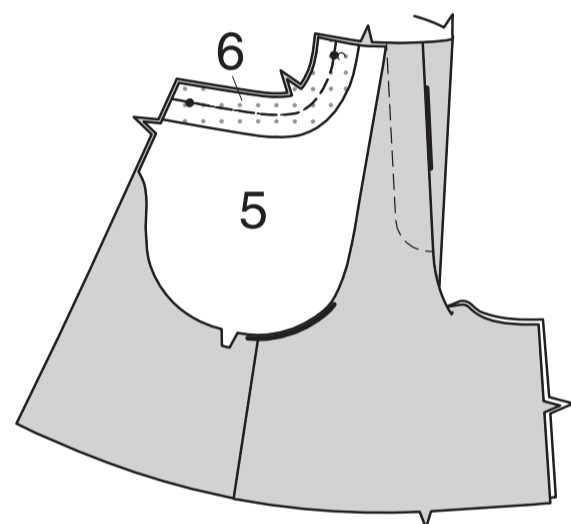


Nähen Sie das SEITL. VORDERTEIL (4) an die Seitenkante des Vorderteils, wobei die einzelnen Kerben übereinstimmen.

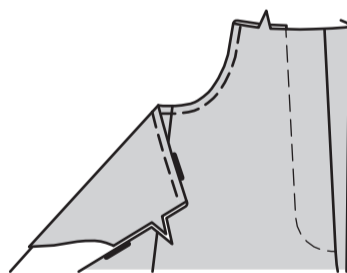


Fixieren Sie die TASCHENEINLAGE (6) auf die linke Seite des TASCHENBESATZES (5). Stecken Sie den Taschenbesatz RECHTS AUF RECHTS auf das Vorderteil, wobei die kleinen Punkte übereinstimmen und die Schnittkanten gleichmäßig sind.

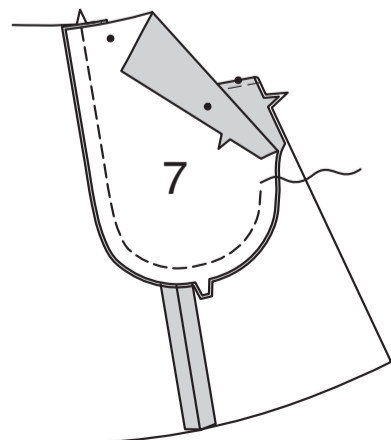
Nähen Sie die einal gekerbte Kante wie gezeigt. **BESCHNEIDEN SIE DIE NAHT**; schneiden Sie die Kurven ein.



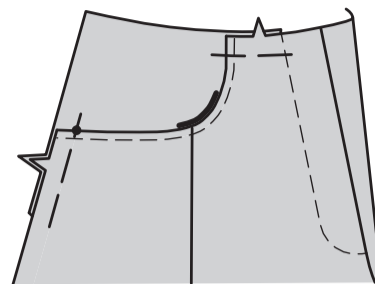
Wenden Sie den Taschenbesatz nach INNEN; bügeln Sie. **STEPHEN** Sie auf der AUSSENSEITE 6 mm von der fertigen Kante **AB**.



Stecken Sie das SEITL. VORDERTEIL UND DIE TASCHENBESATZ (7) auf den Taschenbesatz RECHTS AUF RECHTS, sodass die Schnittkanten gleichmäßig sind. Nähen Sie die doppelt gekerbte Kante wie gezeigt.

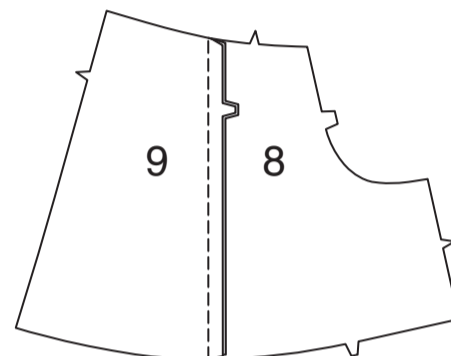


Lappen Sie auf der AUSSENSEITE das Vorderteil der Shorts oder Hose über die vordere Seitentasche und den Besatz, so dass die kleinen Punkte übereinstimmen und die Schnittkanten gerade sind; stecken Sie sie fest. Heften Sie die Seiten- und Oberkanten zusammen.

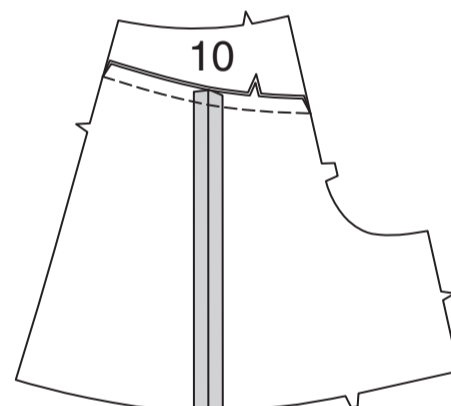


### RÜCKENTEIL

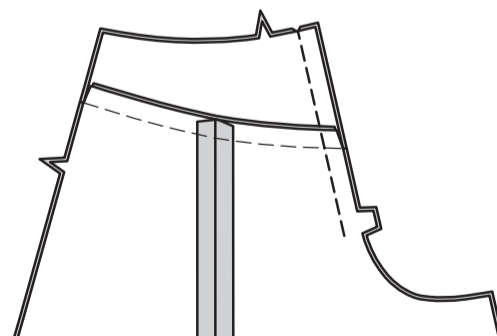
Stecken Sie das RÜCKENTEIL (8) auf das SEITL. RÜCKENTEIL (9), wobei die Doppelkerben übereinstimmen; nähen.



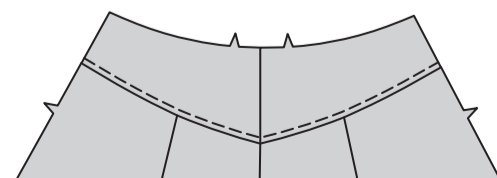
Nähen Sie die Unterkante der RÜCKW. PASSE (10) an das Rückenteil. Bügeln Sie die Naht zur Passe hin.



Stecken Sie die Rückenteile in der hinteren Mitte zusammen, wobei die Kerben und die Passennaht übereinstimmen. Nähen Sie die Naht oberhalb der Dreifachkerben.

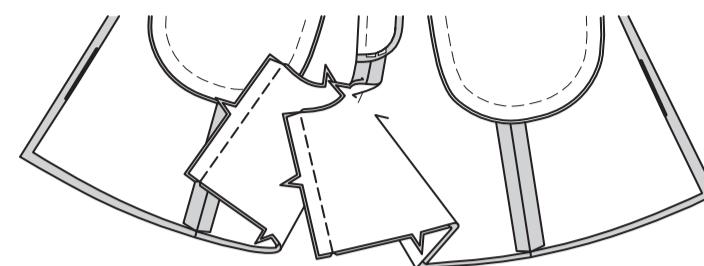


**STEPHEN** Sie auf der Außenseite die untere Kante der Passe **AB**, kehren Sie dabei mit einem Nadelstich in den Stoff an der hinteren Mittelnaht.

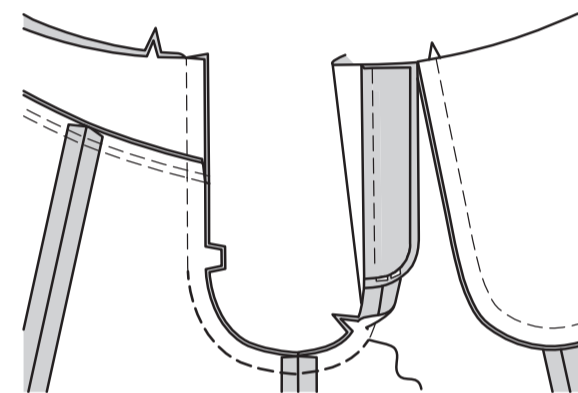


### RESTLICHE NÄHTE

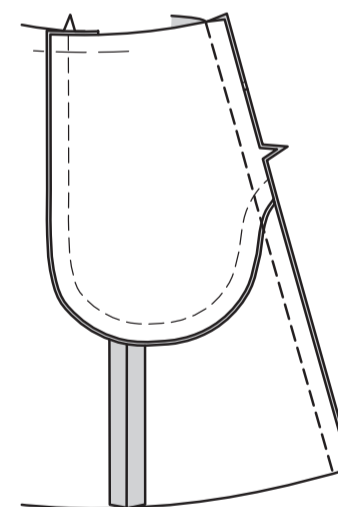
Nähen Sie das Vorderteil an das Rückenteil an den inneren Beinnähten.



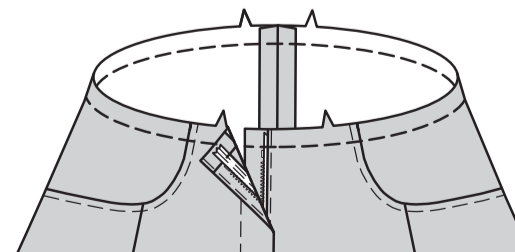
Stecken Sie den Rest der Mittelnaht, wobei die inneren Beinnähte übereinstimmen. Nähen Sie, schließen Sie dabei an die vorherige Naht an. Nähen Sie erneut über die erste Naht, um die Naht zu **VERSTÄRKEN**.



Nähen Sie an den Seitennähten das Rückenteil an das Vorderteil.



**STEPHEN** Sie die Oberkante des Kleidungsstücks **FEST**.

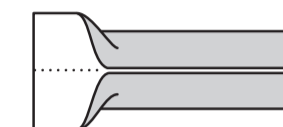


### TRÄGER

Um die TRÄGER zu bilden, falten Sie TRÄGER (11) der Länge nach in der Mitte LINKS AUF LINKS. Bügeln und eine Falte eindrücken.



Öffnen Sie die langen Kanten des Trägers und drehen Sie sie auf die LINKE Seite, so dass sie sich an der Falte treffen. Bügeln Sie.



Falten Sie den Träger der Länge nach zur Hälfte und bringen Sie die gebügelt Kanten zusammen. Nähen Sie dicht an den beiden Längskanten.



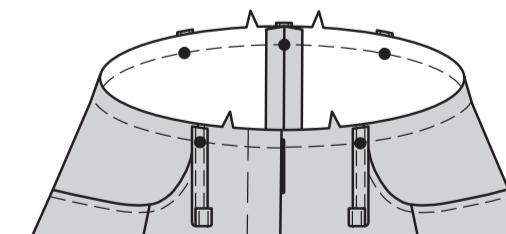
Schneiden Sie die Träger in fünf Abschnitte mit einer Länge von je 10 cm.

Bügeln Sie unter 1.5 cm an einem Ende jedes Trägers.



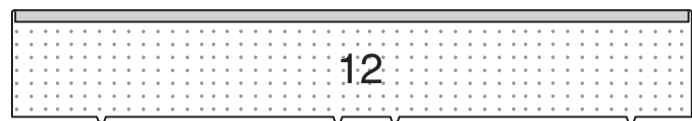
Legen Sie die Träger auf der AUSSENSEITE mittig und mit Stecknadeln an der Oberkante des Kleidungsstücks über den großen Punkten fest, so dass die Schnittkanten gleichmäßig sind und die gebügelt Enden zu Ihnen zeigen.

Heften Sie über die Schnittkanten.

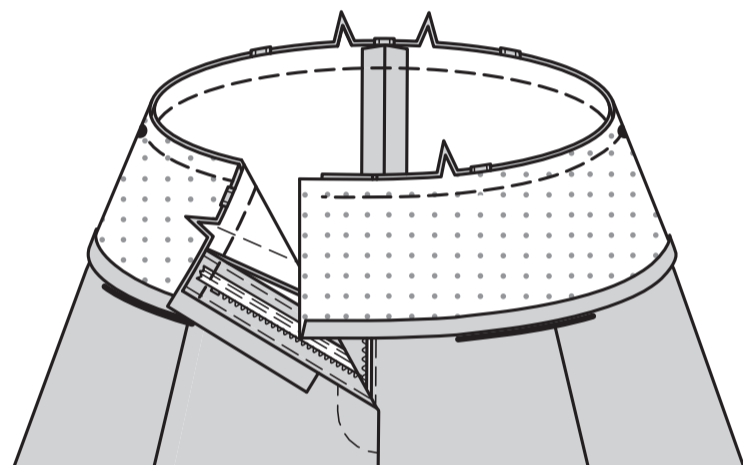


### BUND

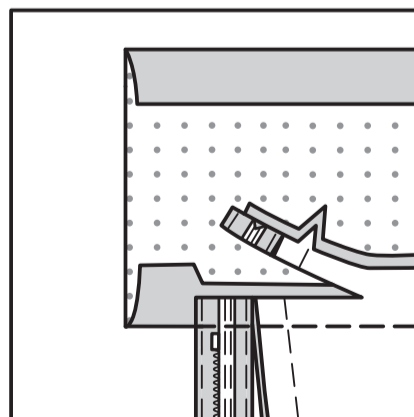
Bügeln Sie unter 1.5 cm an der langen ungekerbten Kante des BUNDS (12).



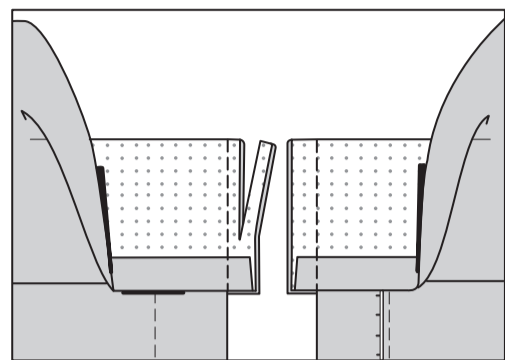
Stecken Sie den Bund RECHTS AUF RECHTS auf das Kleidungsstück, wobei die Mitten übereinstimmen und die inneren kleinen Punkte an den Seitennähten platziert werden. (Enden des Bundes stehen 1.5 cm über die fertigen Kanten des Vorderteils über). Nähen Sie.



Beschneiden Sie die Naht auf 6 mm, wie gezeigt. Bügeln Sie die Naht zum Band hin und drücken Sie das Band nach außen.



RECHTS AUF RECHTS falten Sie den Taillenbund. Nähen Sie über jedes Ende des Bandes.

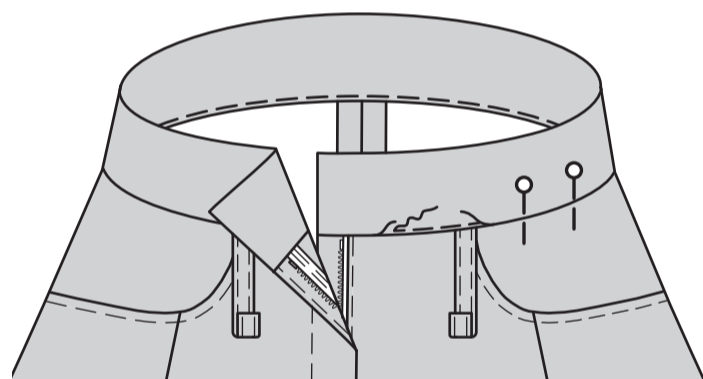


**BESCHNEIDEN** Sie die Nähte und die Ecken.

Drehen Sie die Enden des Bunds auf die RECHTE Seite nach außen; bügeln Sie.

Stecken Sie auf der INNENSEITE die gebügelte Kante des Bandes 3 mm über der Naht fest und platzieren Sie die Stecknadeln auf der AUSSENSEITE.

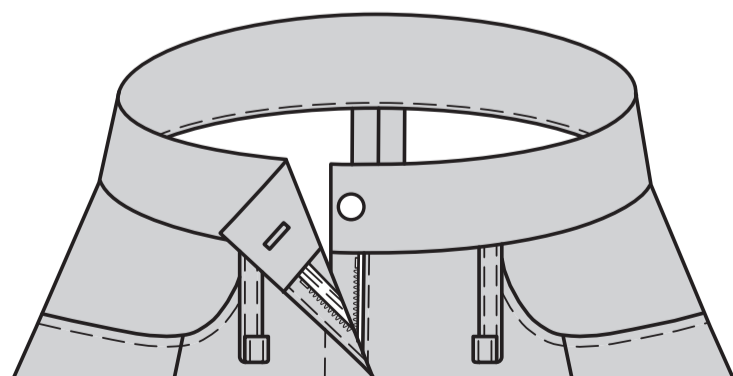
**NÄHEN** Sie auf der AUSSENSEITE in den Graben oder **DER RILLE** der Naht, fassen Sie dabei die gebügelte Kante auf der INNENSEITE mit.



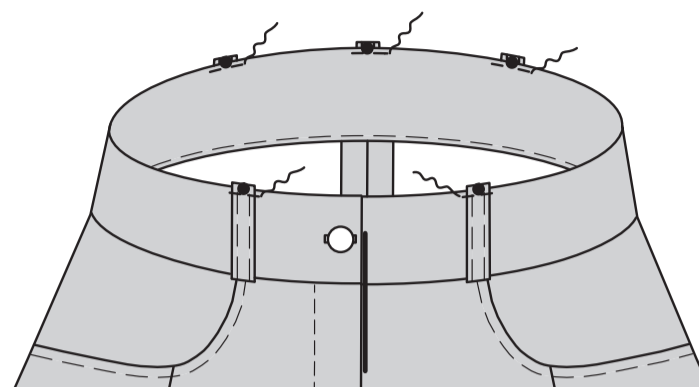
### ABSCHLUSS

Machen Sie ein Knopfloch am RECHTEN Ende des Bunds an der Markierung.

Nähen Sie den Knopf am LINKEN Ende des Bunds an einem kleinen Punkt.

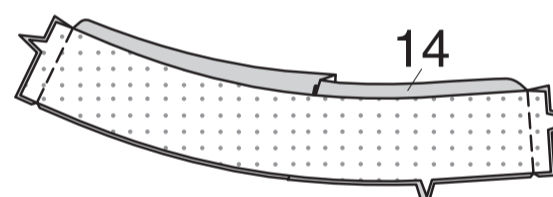


Drehen Sie die Träger nach oben über den Bund, zentrieren Sie die gebügelten Kanten über den großen Punkten; **STEPHEN** Sie fest **KNAPPKANTIG**.

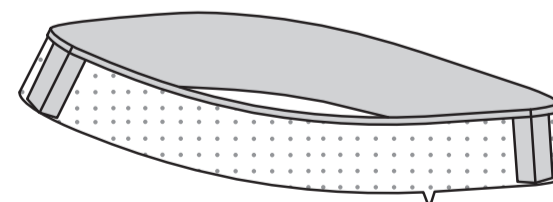


#### MODELL A:

Für jedes Bein ein VORD. BESATZ (13) und RÜCKW. BESATZ (14) an den Seiten zusammennähen.

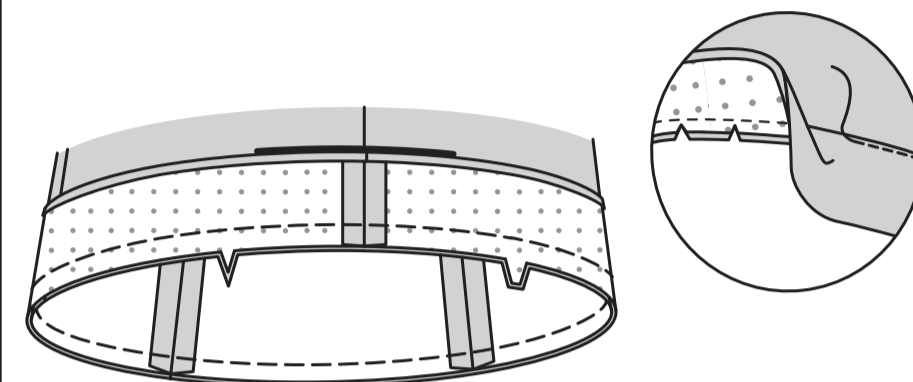


Bügeln Sie unter 6 mm an der ungekerbten Kante des Saumbesatzes.



Stecken Sie den Besatz RECHTS AUF RECHTS auf die untere Kante des Beins, wobei die Nähte und Kerben übereinstimmen; nähen. Beschneiden Sie die Naht.

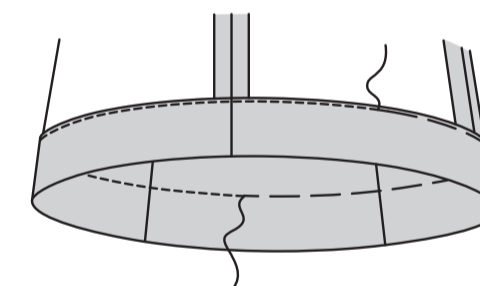
**STEPHEN** Sie den Saumbesatz **UNTER**.



Wenden Sie den Besatz auf INNEN; bügeln Sie.

Heften Sie dicht an der inneren gebügelten Kante.

Nähen Sie auf der AUSSENSEITE wie geheftet; entfernen Sie die Heftung.



#### MODELLE B,C:

Nähen Sie einen 1.5 cm **SCHMALEN SAUM** an den Unterkanten des Kleidungsstücks.

