

MARQUES DU PATRON

**FLÈCHE DU DROIT-FIL:** Posez sur le droit-fil du tissu parallèle à la lisière ou à la pliure.

**LIGNE DE PLIURE:** Placez la ligne sur la pliure du tissu.

**MARQUE DE BOUTONNIÈRE:** Indique la longueur exacte et l'emplacement des boutons.

**MARQUE DE BOUTON:** Indique l'emplacement du bouton.

**ENCOCHES ET SYMBOLES:** Pour faire coïncider les coutures et les détails d'assemblage.

Indique la Ligne de Poitrine, Ligne de Taille, les Hanches et/ou le Tour de Bras. Les Mesures font référence à la circonférence du Vêtement Fini (Mesures du corps + Aisance du port + Aisance du design). Ajustez le patron si nécessaire. La mesure ne comprend pas les plis, les pinces et les valeurs de couture.

**VALEUR DE COUTURE COMPRISE:** 1.5cm, sauf différemment indiqué, mais pas imprimé sur le patron.

ADAPTER SI NÉCESSAIRE

Allongez ou raccourcissez aux lignes d'ajustement (=) ou où il est indiqué sur le patron. S'il faut ajouter une longueur considérable, vous pouvez acheter du tissu supplémentaire.

**POUR RACCOURCIR:** Pliez le long de la ligne d'ajustement. Faire une pliure la moitié de la quantité nécessaire. Adhère en place.

**POUR ALLONGER:** Coupez entre les lignes d'ajustement. Étendez la quantité nécessaire, en tenant les bords parallèles. Adhère sur le papier.

Lorsque les lignes de Modification ne se trouvent pas sur le patron, allongez ou raccourcissez au bord inférieur.

COUPER ET MARQUER

**RÉTRÉCISSEZ LE TISSU** qui n'est pas étiqueté pré-rétréci. Repassez.

**ENTOUREZ LE PLAN DE COUPE** pour le Modèle, la Taille, la Largeur du Tissu.

Utilisez les plans de coupe **AVEC SENS** pour les tissus à motif ayant un sens, sens, poil ou surfaces nuancées. Puisque la plupart de tissus de tricot ont la surface nuancée, on utilise un plan de coupe avec sens.

Pour les **ÉPAISSEURS DOUBLES (AVEC PLIURE)**, pliez le tissu endroit contre endroit.

\* **ÉPAISSEURS DOUBLES (SANS PLIURE)** - Pour les tissus avec sens, pliez le tissu transversalement, endroit contre endroit. Marquez comme illustré. Coupez le long de la pliure transversale du tissu (A). Retournez l'épaisseur supérieure sur 180° pour que les flèches aillent dans la même direction et posez-la sur l'épaisseur inférieure, endroit contre endroit (B).

Pour une **ÉPAISSEUR SIMPLE** - Posez le tissu, endroit vers le haut. (Pour les Tissus à Fourrure, placez le poil vers le bas).

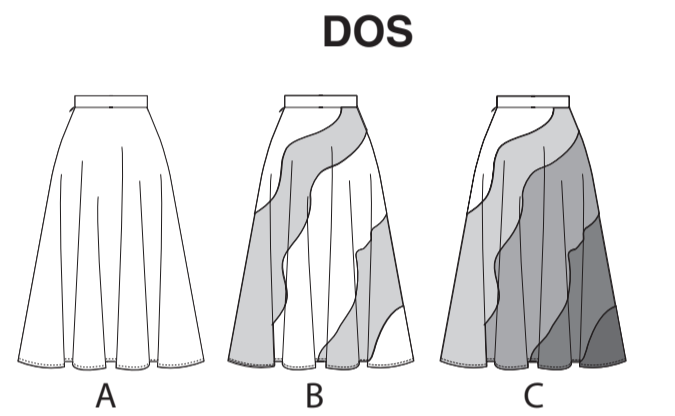
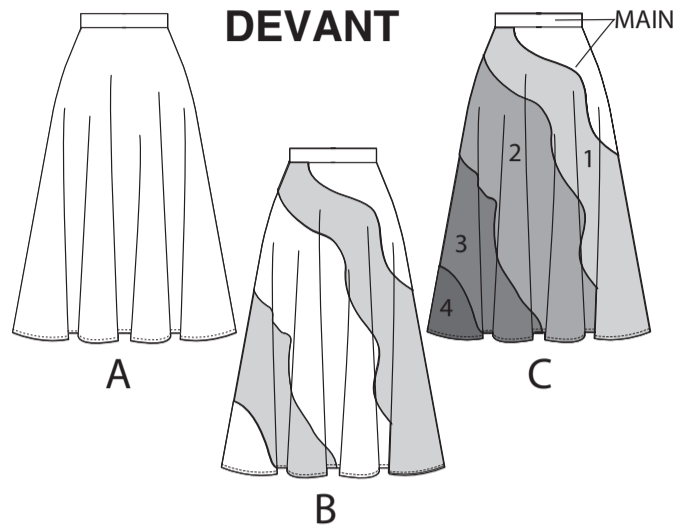
★ Coupez d'abord les autres pièces, en laissant assez de tissu pour couper cette pièce. Ouvrez le tissu. Pour les pièces "Coupez 1", coupez la pièce une fois sur une épaisseur simple avec la pièce vers le haut sur l'endroit du tissu.

La pièce du patron peut avoir des lignes de coupe pour plusieurs tailles. Choisissez la ligne de coupe correcte ou les pièces de patron pour votre taille.

Avant de **COUPER**, placez toutes les pièces sur le tissu selon le plan de coupe. Épinglez. (Les plans montrent l'emplacement approximatif des pièces de patron, lequel peut varier selon la taille du patron). Coupez **EXACTEMENT**, en maintenant les encoches vers l'extérieur.

Avant d'enlever le patron, **REPORTEZ LES MARQUES** et les lignes d'assemblage sur l'Envers du Tissu, en utilisant la méthode à Épingles et à Craie ou le Papier à Calquer et la Roulette de Couturière. Les marques nécessaires sur l'endroit du tissu doivent être faites au fil.

**NOTE:** Les parties encadrées avec des pointillées (a! b! c!) dans les plans représentent les pièces coupées selon les mesures données.



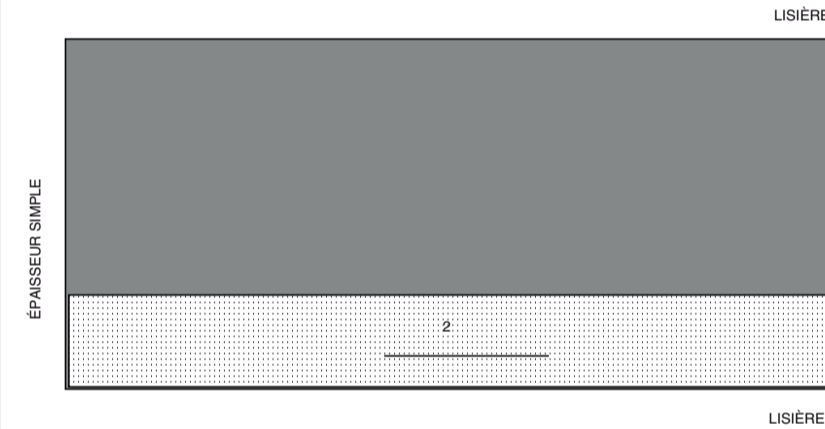
PLANS DE COUPE

ENDROIT DU PATRON	ENVERS DU PATRON	ENDROIT DU TISSU	ENVERS DU TISSU

ENTOILAGE A, B, C

UTILISEZ LA PIÈCE : 2

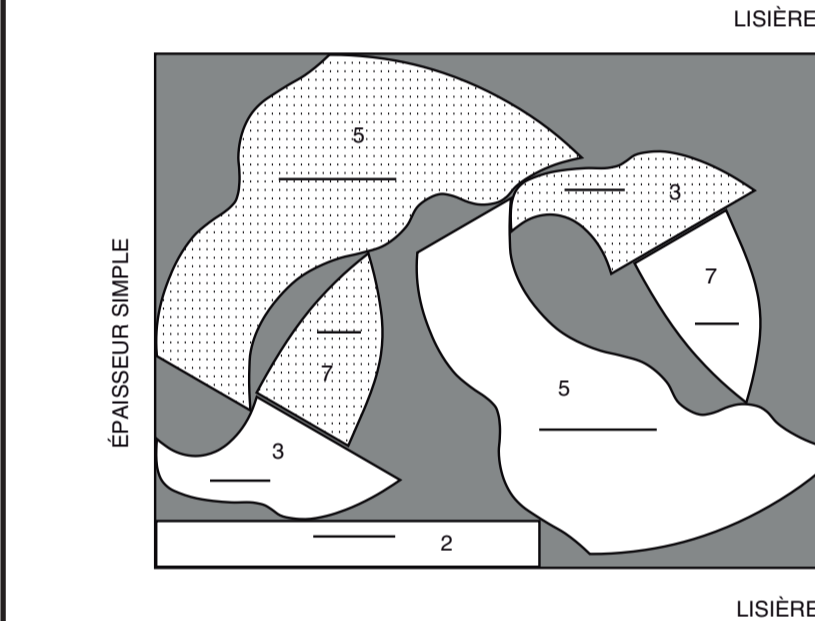
51 CM  
TOUTES LES TAILLES



JUPE B

UTILISEZ LES PIÈCES : 2 3 5 7

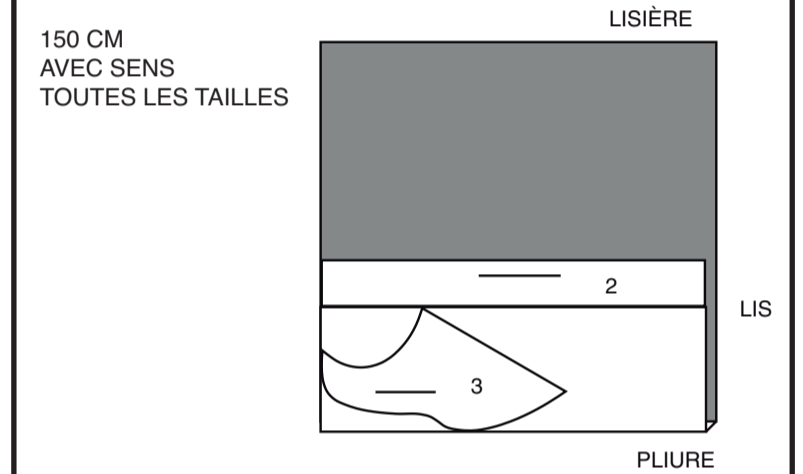
150 CM  
AVEC SENS  
TOUTES LES TAILLES



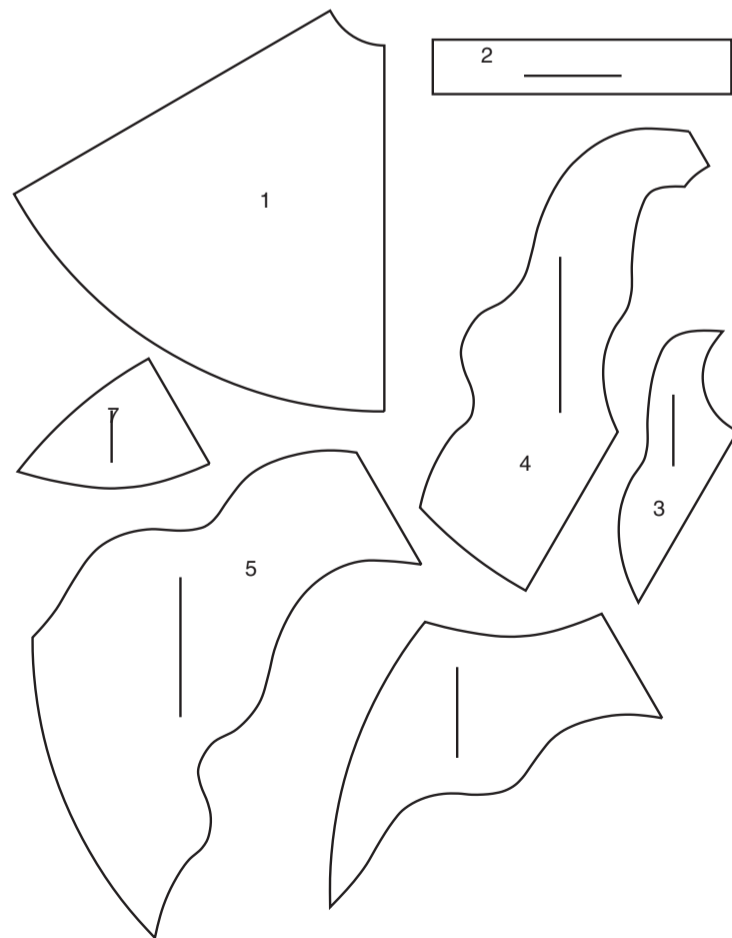
ROBE C

UTILISEZ LES PIÈCES : 2 3

150 CM  
AVEC SENS  
TOUTES LES TAILLES



7 PIÈCES DU PATRON

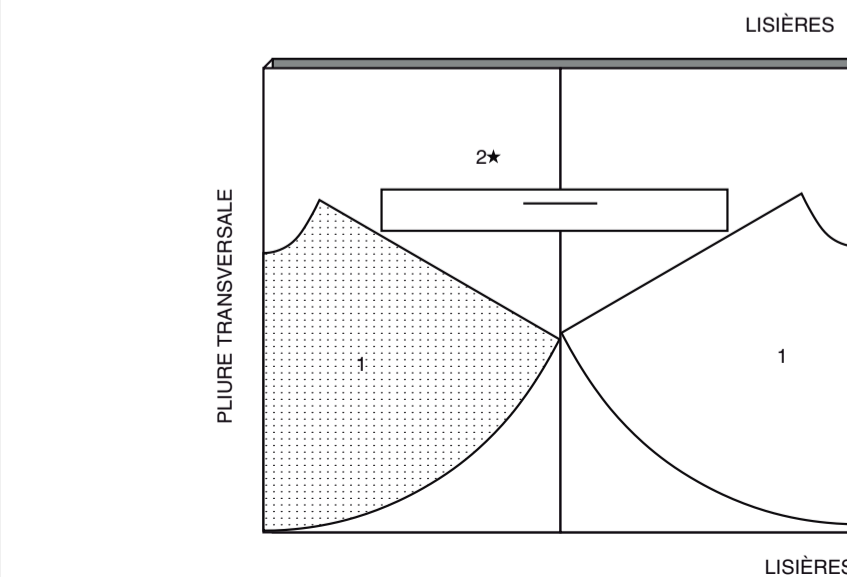


- 1 DEVANT ET DOS A
- 2 CEINTURE - A, B, C
- 3 PANNEAU 1 - B, C
- 4 PANNEAU 2 - B, C
- 5 PANNEAU 3 - B, C
- 6 PANNEAU 4 - B, C
- 7 PANNEAU 5 - B, C

JUPE A

UTILISEZ LES PIÈCES : 1 2

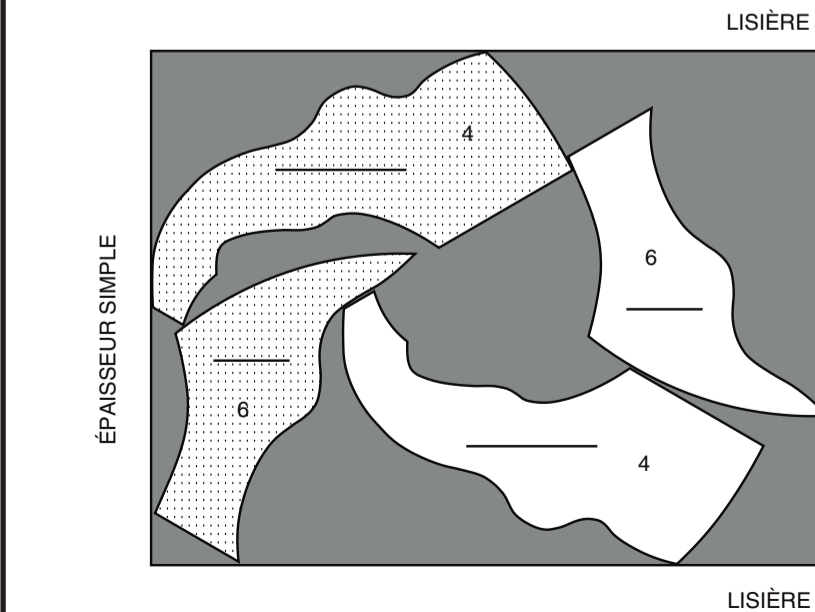
150 CM  
AVEC SENS  
TOUTES LES TAILLES



CONTRASTE B (PANNEAU 2 4)

UTILISEZ LES PIÈCES : 4 6

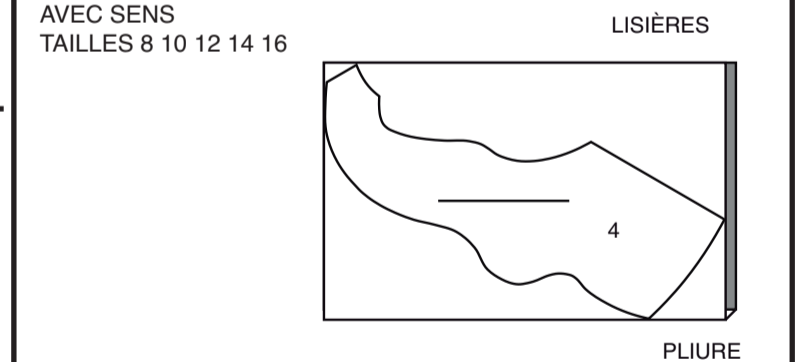
150 CM  
AVEC SENS  
TOUTES LES TAILLES



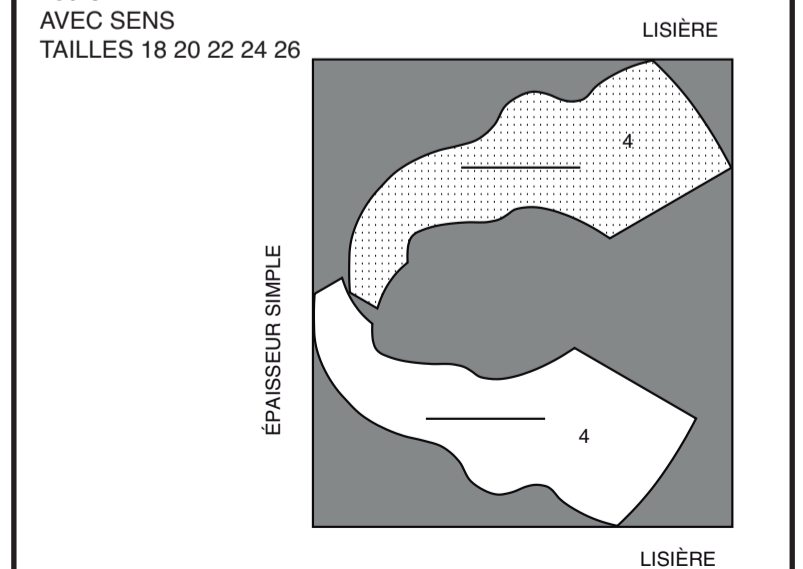
CONTRASTE 1 (PANNEAU 2)

UTILISEZ LA PIÈCE : 4

150 CM  
AVEC SENS  
TAILLES 8 10 12 14 16



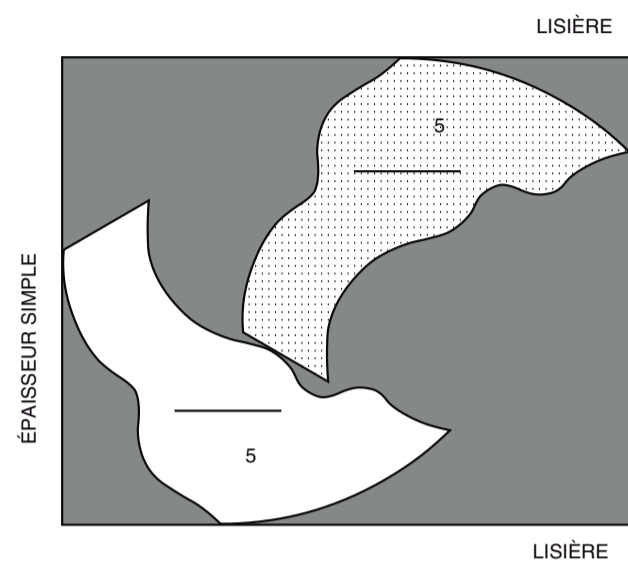
150 CM  
AVEC SENS  
TAILLES 18 20 22 24 26



**CONTRASTE 2 (PANNEAU 3)**

UTILISEZ LA PIÈCE : 5

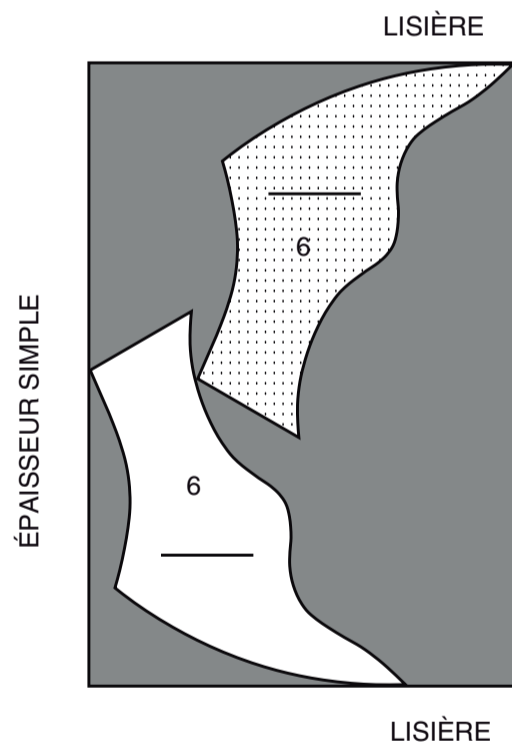
150 CM  
AVEC SENS  
TOUTES LES TAILLES



**CONTRASTE 3 (PANNEAU 4)**

UTILISEZ LA PIÈCE : 6

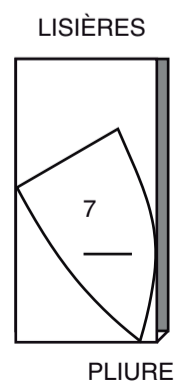
150 CM  
AVEC SENS  
TOUTES LES TAILLES



**CONTRASTE 4 (PANNEAU 5)**

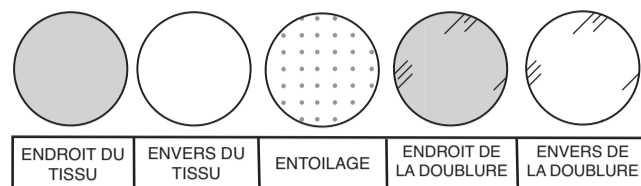
UTILISEZ LA PIÈCE : 7

150 CM  
AVEC SENS  
TOUTES LES TAILLES



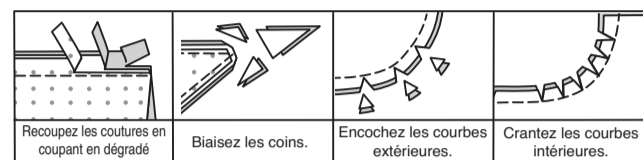
**INFORMATION DE COUTURE**

**LÉGENDE DES CROQUIS**



**VALEURS DE COUTURE**

Utilisez des valeurs de couture de 6 mm sauf indiqué différemment.



**ÉPINGLER ET AJUSTER**

Épinglez ou bâtissez les coutures, ENDROIT CONTRE ENDROIT, en faisant coïncider les encoches. Ajustez le vêtement avant de piquer les coutures principales.

**PRESSER**

Pressez les valeurs de couture ensemble; puis ouvrez-les au fer sauf indiqué différemment. Crantez-les si nécessaire de sorte qu'elles restent à plat.

**GLOSSAIRE**

Les termes de couture imprimés en **CARACTÈRES GRAS** ont l'aide d'une Vidéo de Tutoriel de couture. Scannez le **CODE QR** pour regarder les vidéos :

**FERMETURE À GLISSIÈRE INVISIBLE** – reportez-vous à la vidéo **Fermetures à glissière** : “coudre une fermeture invisible”.

**PIQÛRE DE SOUTIEN** – reportez-vous à la vidéo **Points à la machine** : “comment faire une piqûre de soutien”.

**PIQUER DANS LE SILLON** – reportez-vous à la vidéo **Points à la machine** : “comment piquer dans le sillon”.

**COUPER LA COUTURE** – reportez-vous à la vidéo **Coutures** : “comment couper, cranter et dégrader les coutures”.

**LES PIÈCES DU PATRON SERONT IDENTIFIÉES PAR DES NUMÉROS LA PREMIÈRE FOIS QU'ELLES SERONT UTILISÉES.**

**PIQUEZ DES COUTURES DE 1.5 CM ENDROIT CONTRE ENDROIT, SAUF INDIQUÉ DIFFÉREMMENT.**

**TUTORIELS DE COUTURE**

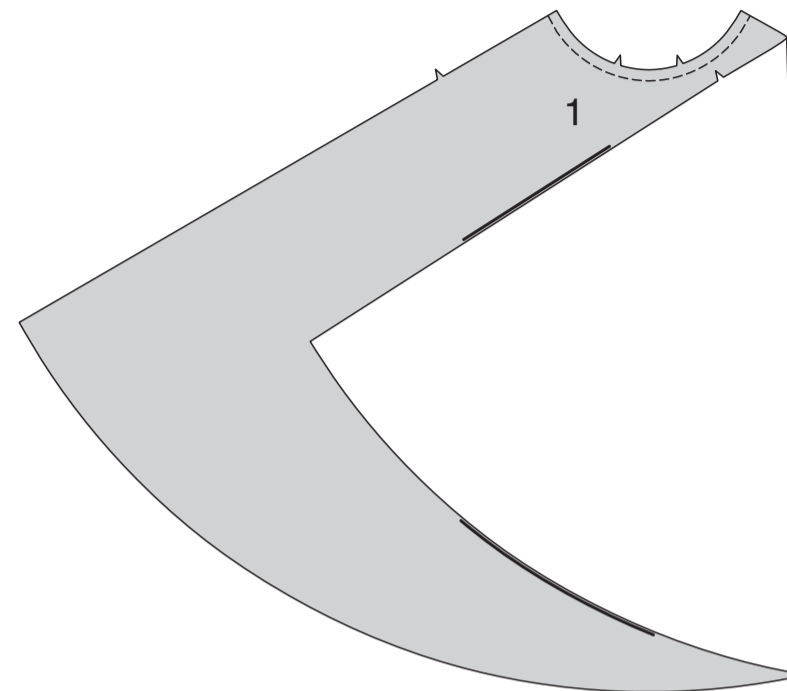


Développez vos compétences en regardant des vidéos courtes et faciles à suivre sur [simplicity.com/sewingtutorials](http://simplicity.com/sewingtutorials).

**JUPE A, B, C**

**DEVANT ET DOS A**

Faites une **PIQÛRE DE SOUTIEN** sur le bord supérieur de chaque pièce du **DEVANT ET DOS (1)**.



**FACULTATIF :**

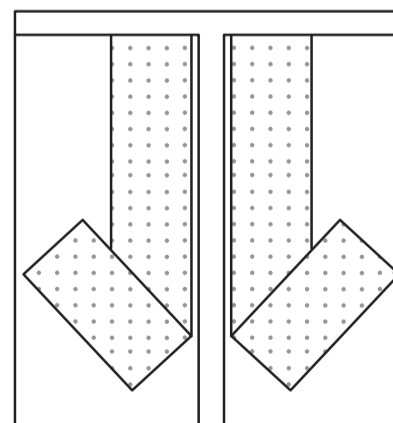
Pour empêcher que les bords de l'ouverture du biais se déchirent au moment de poser la fermeture à glissière, stabilisez les bords de l'ouverture gauche de la fermeture, comme suit :

Coupez deux bandes d'entoilage des coupons ou d'entoilage en tricot léger, chacune de 2.5 cm de large et 3.2 cm plus longues que l'ouverture de la fermeture.

Épinglez sur l'envers des bords de l'ouverture, ayant les bords non finis au même niveau. Faites adhérer en place, en suivant la notice d'utilisation.

**ASTUCE :** Vous pouvez aussi utiliser de l'organza coupé sur le droit-fil. Épinglez en place et piquez au point zigzag ou surjetez ensemble les bords extérieurs. Bâtittez à la main les bords intérieurs ; enlevez le bâti lorsque vous avez terminé.

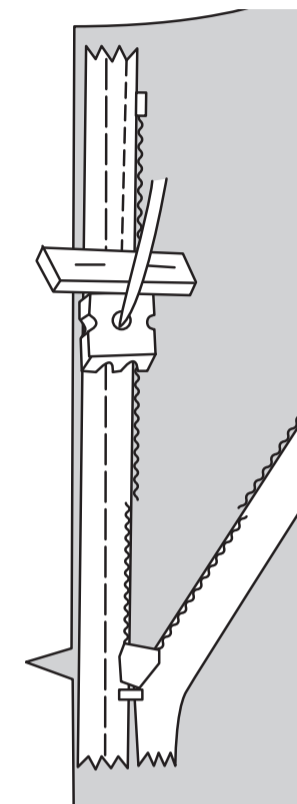
**NOTE :** Piquez la **FERMETURE À GLISSIÈRE INVISIBLE** en utilisant un pied à fermeture à glissière invisible.



Ouvrez la fermeture et pressez le ruban à plat sur l'**ENVERS** en déroulant les spirales. Ne les pressez pas. (Utilisez le fer réglé à basse température).

Sur l'**ENDROIT**, épinglez le côté **DROIT** de la fermeture vers le bas sur le côté **DROIT** de l'ouverture de la fermeture. Ayez la spirale le long de la ligne de couture, le ruban sur la valeur de couture et l'arrêt supérieur à 2 cm au-dessous du bord supérieur, comme illustré.

Bâtissez à la main au centre du ruban. Placez le pied à fermeture en haut de la fermeture avec la rainure **DROITE** du pied par-dessus la spirale. Piquez sur le ruban jusqu'à l'encoche.

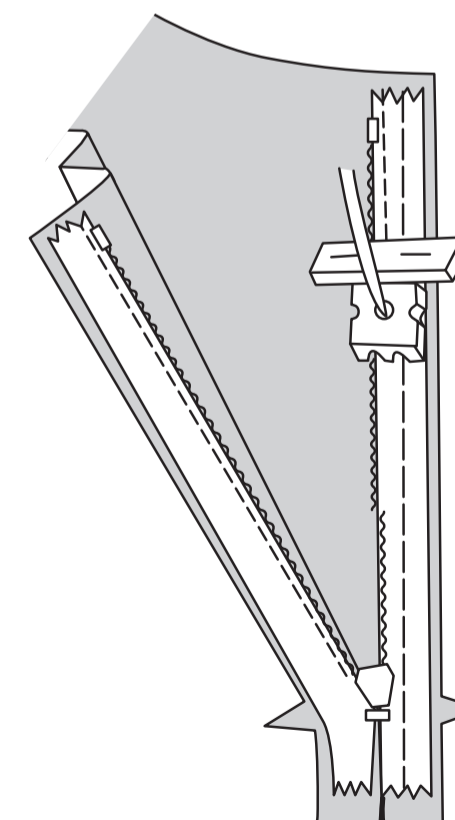


Épinglez de la même façon l'autre moitié de la fermeture sur le côté **GAUCHE** de l'ouverture de la fermeture. Assurez-vous que les bords supérieur et inférieur de la jupe soient au même niveau.

Bâtissez à la main au centre du ruban.

Placez le pied à fermeture en haut de la fermeture avec la rainure **GAUCHE** par-dessus la spirale.

Piquez sur le ruban jusqu'à l'encoche.

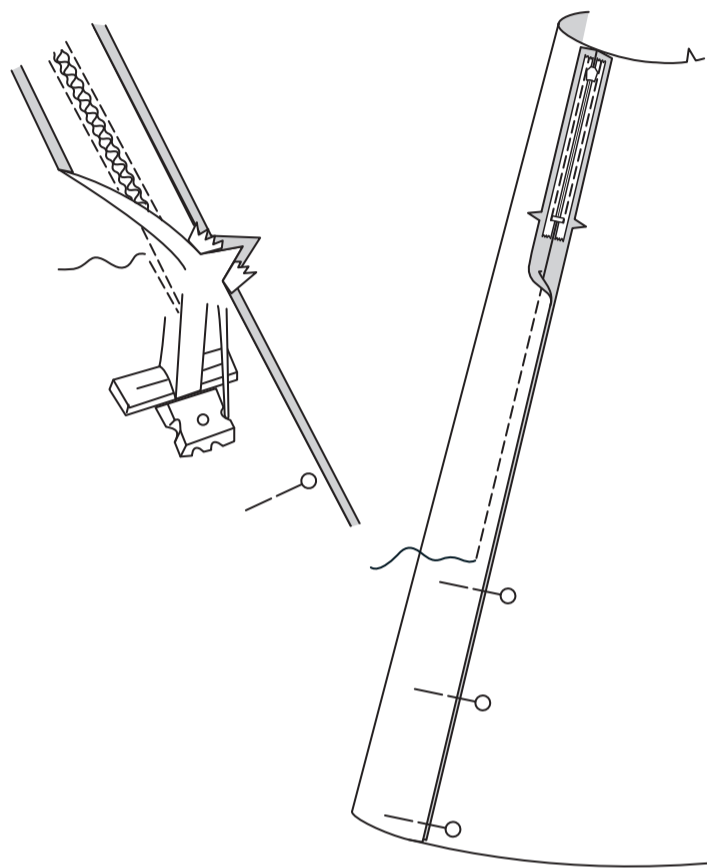


Fermez la fermeture et vérifiez qu'elle ne soit pas visible de l'ENDROIT.

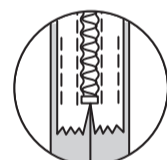
Tirez les extrémités libres du ruban de la fermeture à l'opposé de la valeur de couture.

Placez le pied à fermeture vers la GAUCHE de sorte que l'aiguille descende à travers l'encoche extérieure du pied.

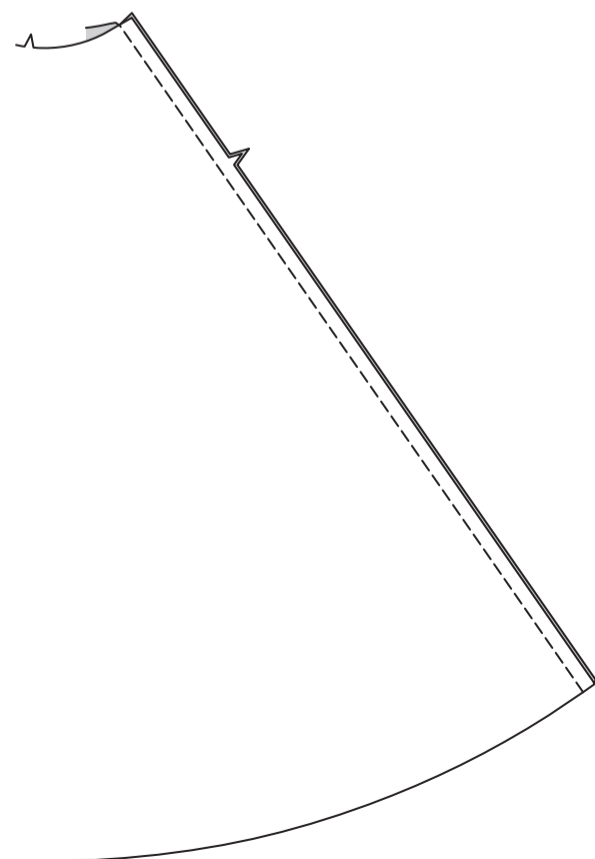
Commencez à piquer à 6 mm au-dessus du point le plus bas et légèrement vers la GAUCHE. Piquez la couture sur environ 7.5 cm. Piquez le reste de la couture en utilisant un pied-de-biche régulier.



Si vous préférez, dépliez chaque valeur de couture au bas de la fermeture et piquez le ruban sur celle-là.



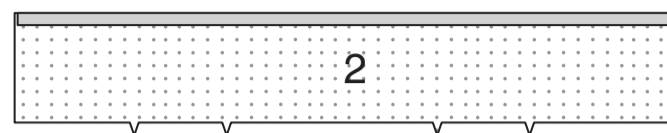
Piquez la couture du côté droit.



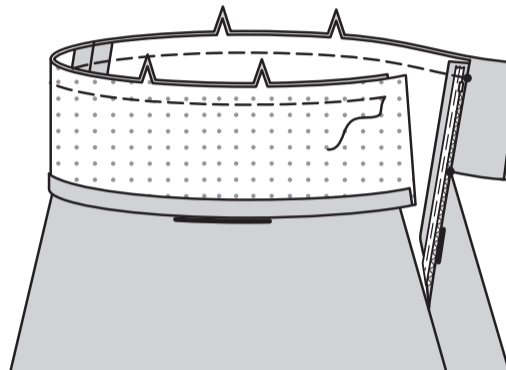
## CEINTURE

Appliquez l'entoilage thermocollant sur l'envers de la CEINTURE (2), en suivant la notice d'utilisation.

Rentrez au fer 1.3 cm sur le long bord sans encoche de la ceinture.

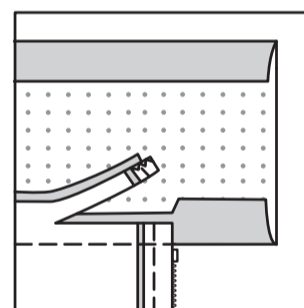


ENDROIT CONTRE ENDROIT, épinglez la ceinture sur la jupe, en faisant coïncider les milieux et en plaçant le petit cercle sur la couture du côté droit. L'extrémité gauche de la ceinture s'étendra 1.5 cm au-delà du bord fini. Piquez.



**COUPEZ** la couture jusqu'à 6 mm. NE coupez PAS la valeur de couture sur l'extrémité DROITE du prolongement de ceinture.

Pressez la couture vers la bande, en pressant la bande vers l'extérieur.



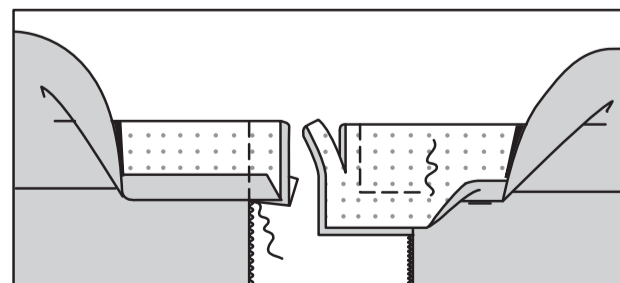
Pliez la bande sur la ligne de pliure, endroit contre endroit.

Piquez à travers l'extrémité GAUCHE de la bande.

Retournez l'extrémité DROITE de la valeur de couture de ceinture vers le bas et dépliez le bord pressé de sorte que les bords non finis soient au même niveau. Épinglez.

Piquez les extrémités sur la ligne de couture, en veillant à ne pas saisir les dents de la fermeture, comme illustré.

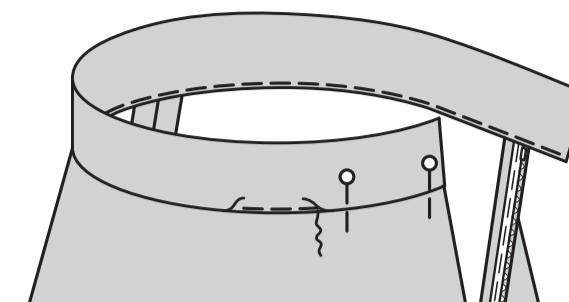
**COUPEZ** les coutures et biaisez les coins.



Retournez les extrémités à l'endroit ; pressez.

Sur l'ENVERS, épinglez le bord pressé de la bande à 3 mm par-dessus la couture, en plaçant les épingles sur l'endroit.

Sur l'endroit, **PIQUEZ DANS LE SILLON** de la couture, en saisissant le bord pressé sur l'envers.

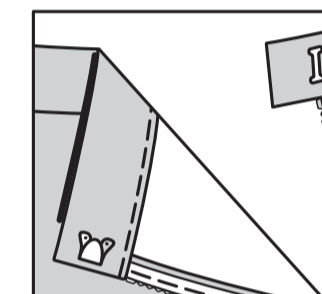


## FINITION

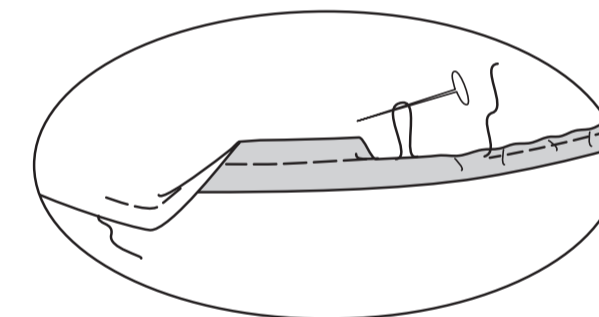
Superposez l'extrémité du devant de la ceinture par-dessus le dos.

Fermez avec un crochet pour jupe, comme illustré.

**NOTE** : Le biais a tendance à s'étirer à certaines zones ce qui entraîne une ligne d'ourlet inégale. Pour éviter cela, suspendez la jupe pendant la nuit, en laissant le fil du tissu le temps de « s'installer ». Recoupez l'ourlet uniformément, en laissant 1.5 cm pour la valeur de couture d'ourlet.



Piquez à 6 mm du bord inférieur de la jupe, à grands points comme illustré. Relevez un ourlet de 1.5 cm sur le bord inférieur de la jupe. Pour former un ourlet étroit, repliez le bord non fini pour rejoindre le pli. Tirez sur le fil pour répartir l'ampleur ; pressez. Piquez l'ourlet en place.



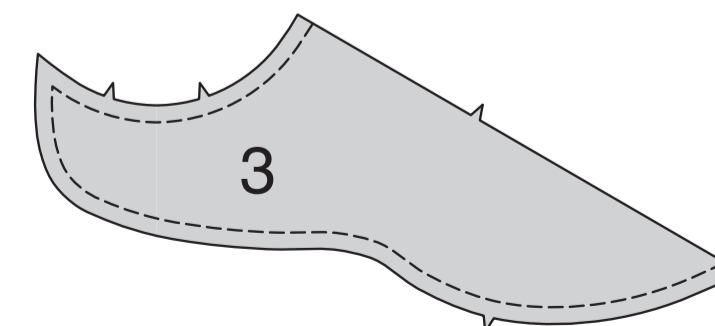
## JUPE B, C

### DEVANT ET DOS

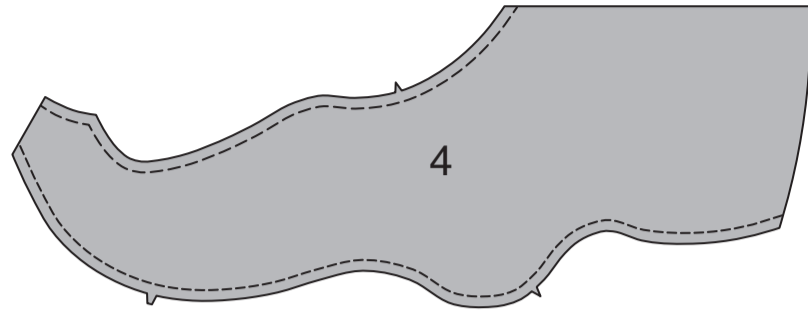
**NOTE** : Séparez les panneaux du devant des panneaux du dos. Marquez le centre du panneau 1 (3), du panneau 2 (4) et du panneau 3 (5) sur les bords supérieur et inférieur à l'intérieur de la valeur de couture.

Faites le devant de la jupe, comme suit :

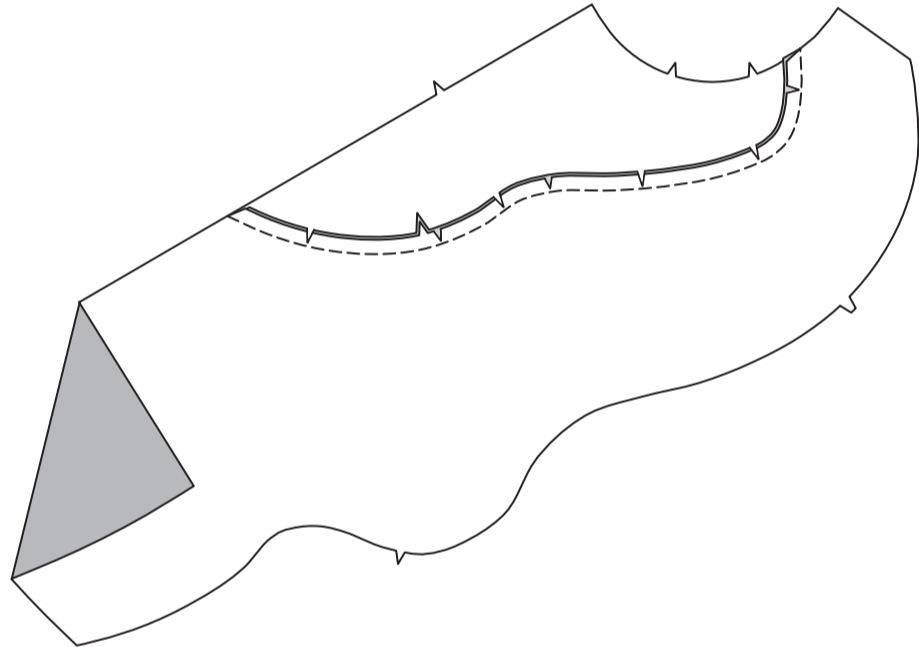
Faites une **PIQÛRE DE SOUTIEN** sur les bords arrondis à encoche du PANNEAU 1(3).



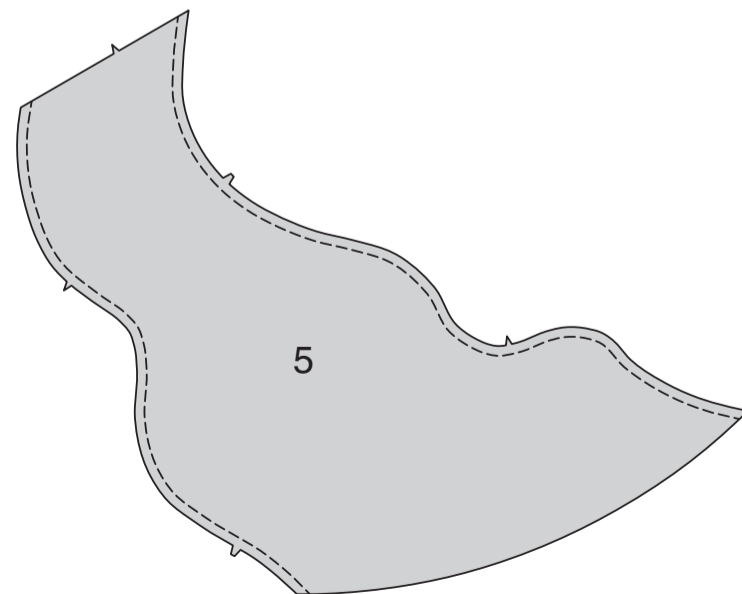
Faites une **PIQÛRE DE SOUTIEN** sur les bords arrondis à encoche du PANNEAU 2 (4), comme illustré.



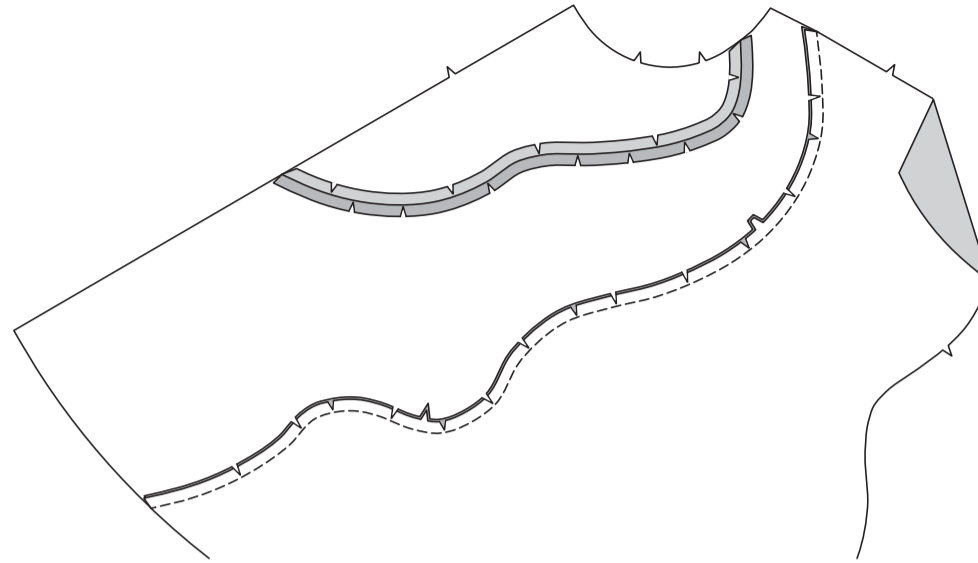
Épinglez le panneau 2 sur le panneau 1, en faisant coïncider les milieux et les encoches, en crantant les courbes intérieures si nécessaire ; bâtissez. Piquez. Crantez les courbes.



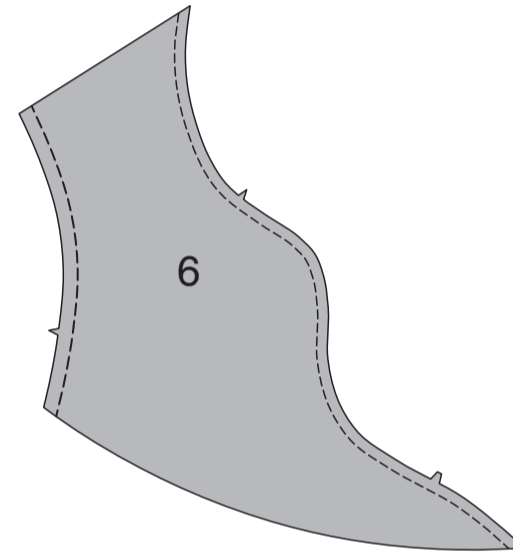
Faites une **PIQÛRE DE SOUTIEN** sur les bords arrondis à encoche du PANNEAU 3(5), comme illustré.



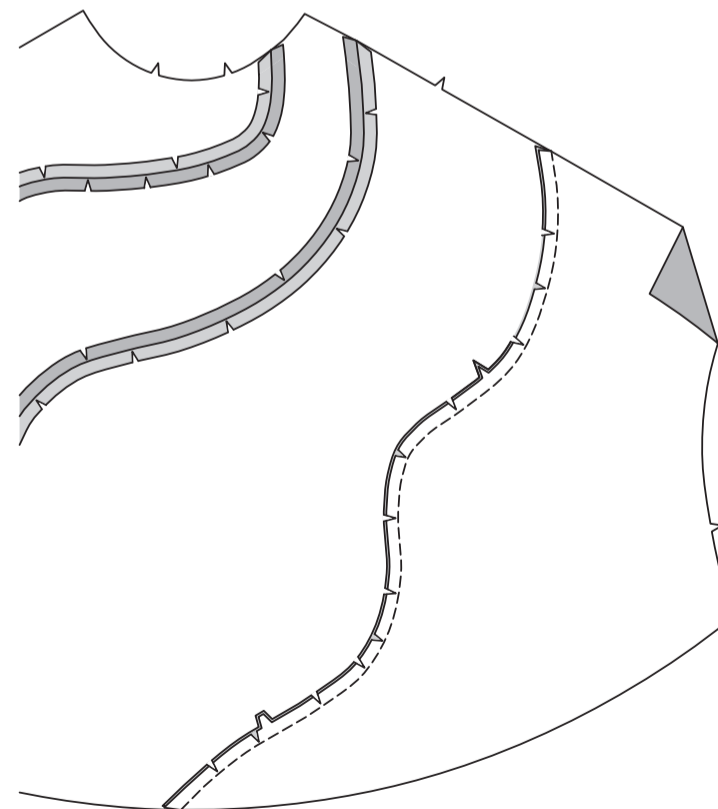
Épinglez le panneau 3 sur le panneau 2, en faisant coïncider les milieux et les encoches, en crantant les courbes intérieures si nécessaire ; bâtissez. Piquez. Crantez les courbes.



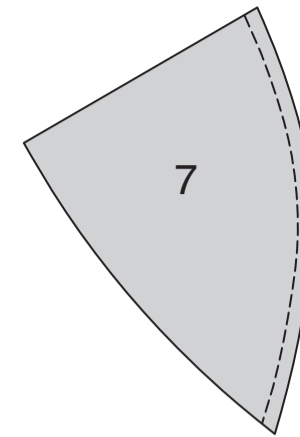
Faites une **PIQÛRE DE SOUTIEN** sur le bord supérieur arrondi et le bord intérieur du PANNEAU 4 (6), comme illustré.



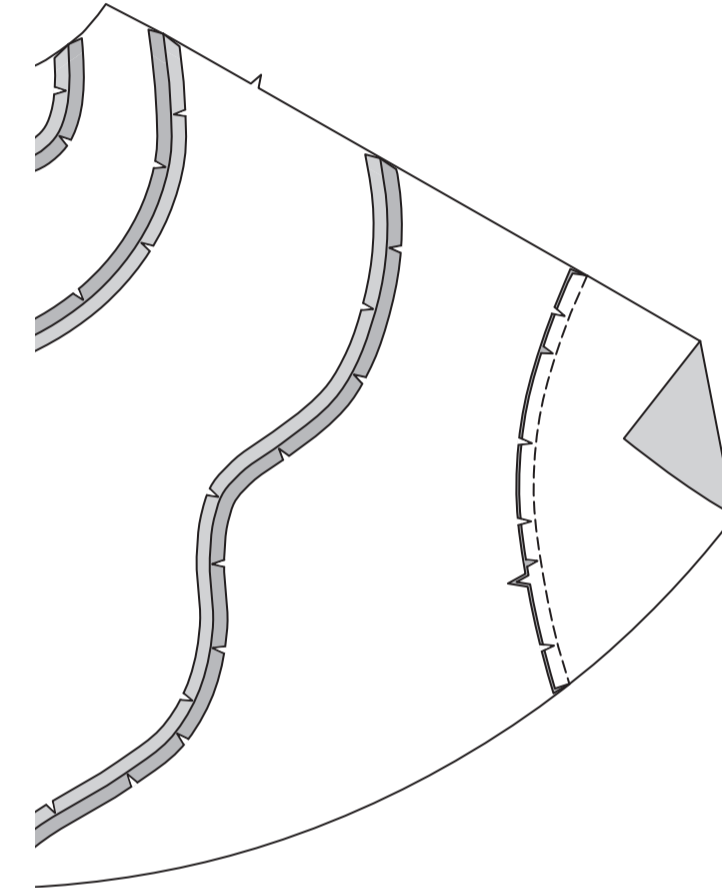
Épinglez le panneau 4 sur le panneau 3, en faisant coïncider les encoches, en crantant les courbes intérieures si nécessaire ; bâtissez. Piquez. Crantez les courbes.



Faites une **PIQÛRE DE SOUTIEN** sur le bord arrondi à encoche du PANNEAU 5 (7).



Épinglez le panneau 5 sur le panneau 4, en crantant les courbes intérieures, si nécessaire. Piquez. Crantez les courbes.



Faites une **PIQÛRE DE SOUTIEN** sur les pièces de la jupe dos et piquez ensemble comme décrit pour le devant.

Continuez comme décrit pour le **Modèle A** – reportez-vous aux étapes 3 à 14, en vous assurant de faire coïncider les coutures sur les bords du côté au moment de poser la fermeture et en piquant les coutures latérales.

