

M8510

McCall's®

SEITE 1 SEITEN 4

Deutsch

1-800-782-0323

MUSTERMARKIERUNGEN

- FADENLAUF:** Legen Sie die Linie auf den geraden Fadenlauf des Stoffes, parallel zur Webkante oder zum Stoffbruch.
- FALTLINE:** Legen Sie die Linie auf den Stoffbruch.
- KNOPFLOCHMARKIERUNG:** Gibt die genaue Länge und Platzierung der Knopflöcher an.
- KNOPFMARKIERUNG:** Zeigt die Platzierung der Knöpfe an.
- KERBEN UND SYMBOLE:** Für passende Nähte und Ausführungsdetails.

Bezeichnet die Brustlinie, die Taillinie, die Hüfte und/oder den Bizeps. Die Maße beziehen sich auf den Umfang des fertigen Kleidungsstücks (Körpermaß + Trageerleichterung + Design-Erleichterung). Passen Sie das Schnittmuster bei Bedarf an. Die Maße schließen Falten, Biesen, Abnäher und Nahtzugaben aus.

**NAHTZUGABE:** 1.5 cm enthalten, sofern nicht anders angegeben, aber nicht auf dem Gewebe aufgedruckt.

GEGEBENENFALLS ANPASSEN

Verlängern oder verkürzen Sie an den Anpassungslinien (=) oder an den auf dem Muster angegebenen Stellen. Wenn eine größere Länge hinzugefügt wird, müssen Sie eventuell zusätzlichen Stoff kaufen.

**ZUM VERKÜRZEN:** Falten Sie entlang der Anpassungslinie. Machen Sie eine Falte mit der Hälfte der benötigten Menge. Aufkleben.

**ZUM VERLÄNGERN:** Schneiden Sie zwischen den Anpassungslinien. Verteilen Sie den Betrag nach Bedarf, halten Sie die Kanten parallel. Kleben Sie über das Papier.

Wenn die Änderungslinien nicht auf dem Gewebe liegen, verlängern oder kürzen Sie an der unteren Kante.

**SCHRUMPFEN** Sie den **STOFF**, wenn er nicht als vorgeschrumpt gekennzeichnet ist. Drücken Sie.

**KREISEN** Sie die **ZEICHNUNG** für Modell, Größe, Stoffbreite.

Verwenden Sie das Auflageplan **MIT STRICHRICHTUNG** für Stoffe mit Einwegmustern, Strichrichtung, Flor oder Oberflächenschattierung. Da die meisten Maschenwaren Oberflächenschattierungen aufweisen, wird ein Auflageplan mit Strichrichtung verwendet.

Für **DOPPELTE DICKE (MIT STOFFBRUCH)** - falten Sie den Stoff rechts auf rechts.

**\*DOPPELTE DICKE (OHNE STOFFBRUCH)** - Für Stoffe mit Strichrichtung falten Sie den Stoff quer, rechts auf rechts. Markieren Sie wie gezeigt. Schneiden Sie entlang der Querfalte des Stoffes (A). Drehen Sie die obere Lage um 180°, so dass die Pfeile in die gleiche Richtung zeigen, und legen Sie über die untere Lage, rechts auf rechts (B).

Für **EINZELNE DICKE** - legen Sie den Stoff mit der rechten Seite nach oben. (Für Pelzflor-Stoffe legen Sie die Florseite nach unten.)

SCHNEIDEN UND MARKIEREN

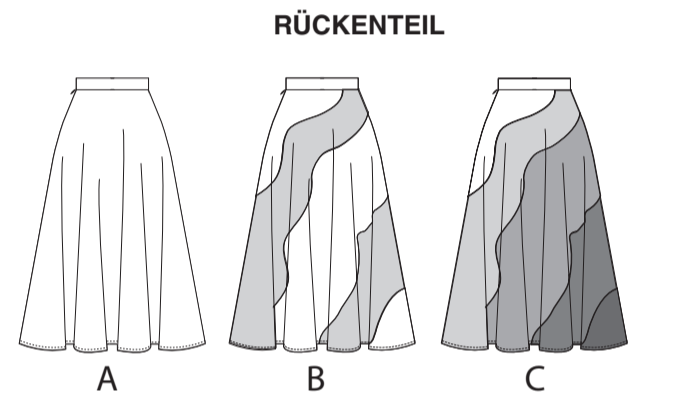
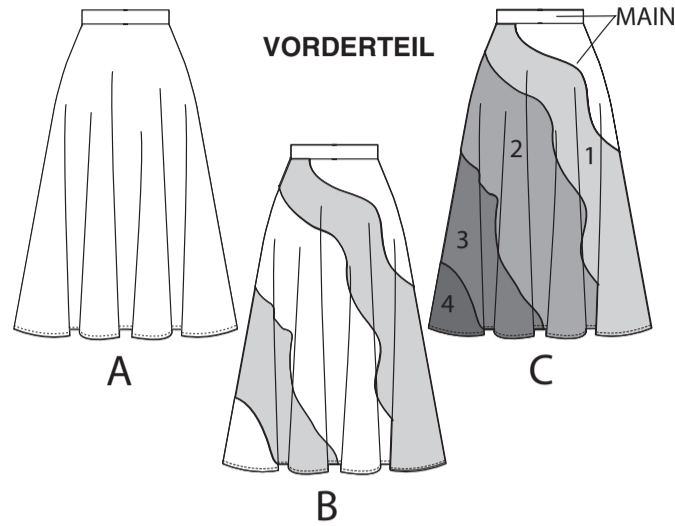
★ Schneiden Sie zuerst die anderen Teile aus, so dass genügend Stoff zum Zuschneiden dieses Teils vorhanden ist. Öffnen Sie den Stoff. Schneiden Sie bei "Schnitt 1"-Teilen das Teil einmal auf einer einzelnen Dicke mit der Stoffseite nach oben auf der rechten Seite des Stoffes zu.

Das Schnittmuster kann Schnittlinien für mehrere Größen enthalten. Wählen Sie die richtige Schnittlinie oder die Schnittmusterlinie für Ihre Größe aus.

Legen Sie vor dem **SCHNEIDEN** alle Teile entsprechend dem Auflageplan auf den Stoff. Stecken Sie. (Die **Auflagepläne** zeigen die ungefähre Position der **Schnittmuster**teile; die **Position** kann je nach **Schnittmustergröße** variieren. Position kann je nach **Größe des Schnittmusters** variieren.) Schneiden Sie **GENAU** aus, indem Sie die Kerben nach außen schneiden.

Bevor Sie das Schnittmuster entfernen, **ÜBERTRAGEN SIE DIE MARKIERUNGEN** und Konstruktionslinien auf die linke Seite des Stoffes, indem Sie die Methode mit Nadel und Kreidestift oder Pauspapier und Schneiderrad verwenden. Markierungen, die auf der rechten Seite des Stoffes benötigt werden, sollten Faden nachgezeichnet werden.

**HINWEIS:** Kästchen mit gestrichelten Linien (a1 bis c1) in den Auflageplänen stellen Teile dar, die nach den angegebenen Maßen geschnitten wurden.



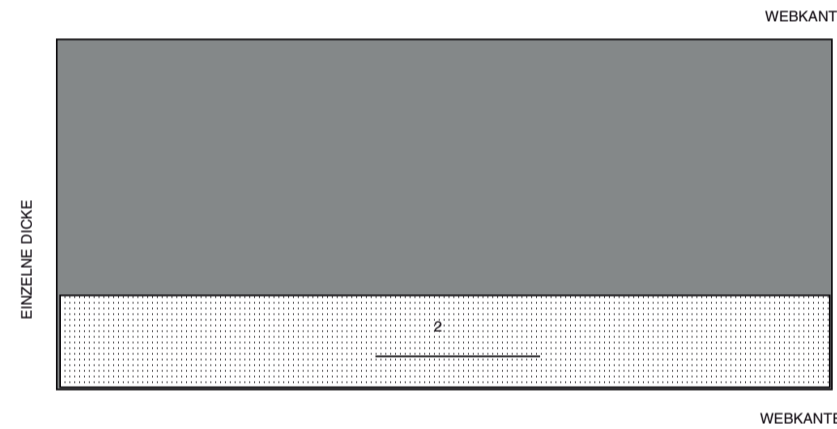
ZUSCHNITTPLÄNE

RECHTE MUSTERSEITE	LINKE MUSTERSEITE	RECHTE STOFFSEITE	LINKE STOFFSEITE

EINLAGE A, B, C

TEILE: 2

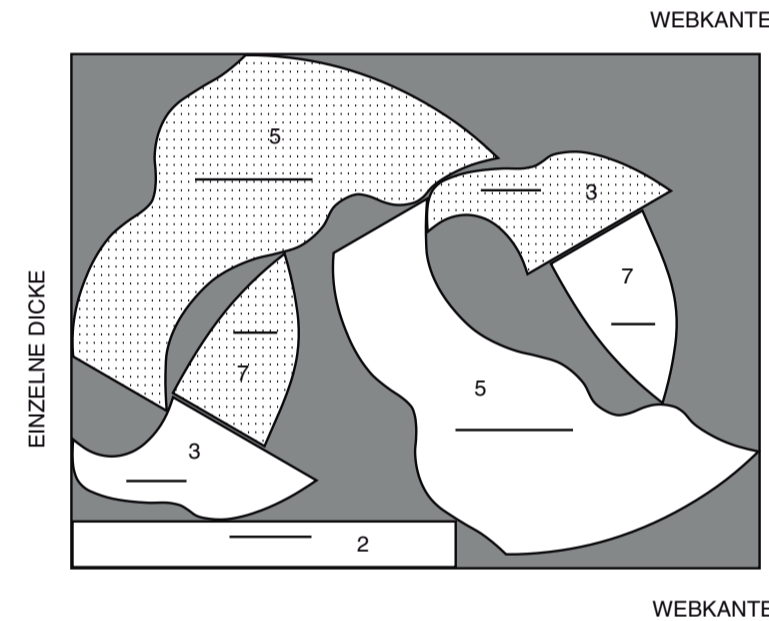
51 CM  
ALLE GRÖSSEN



ROCK B

TEILE: 2-3-5-7

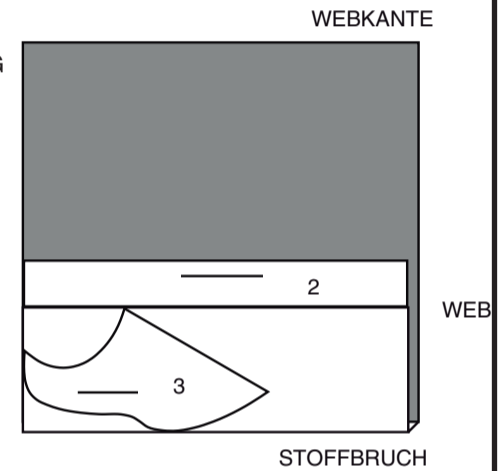
150 CM  
MIT STRICHRICHTUNG  
ALLE GRÖSSEN



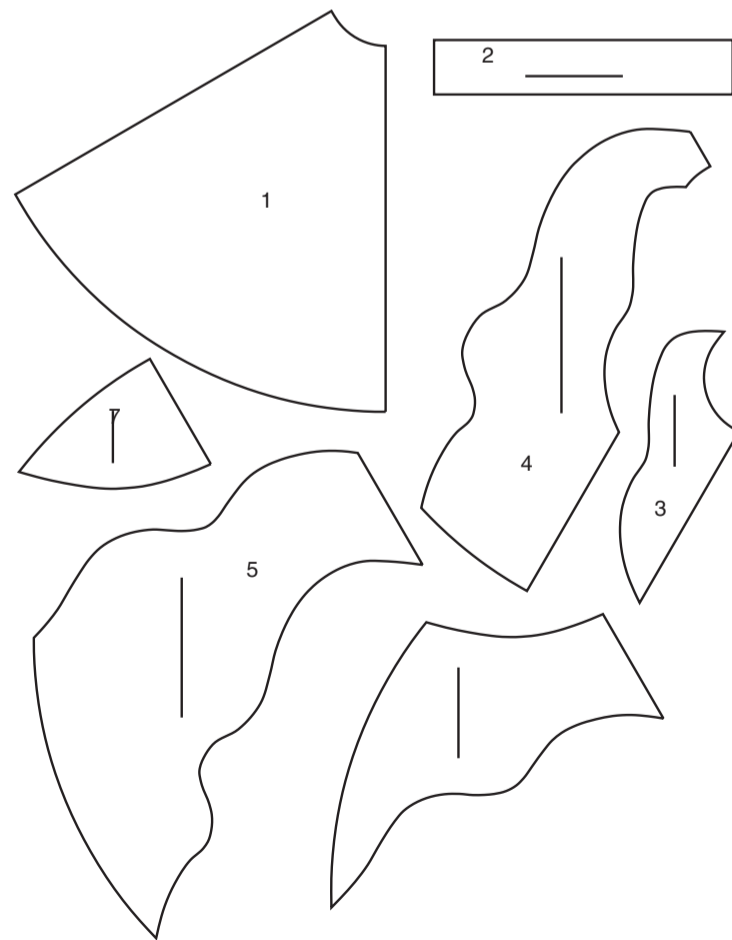
KLEID C

TEILE: 2 3

150 CM  
MIT STRICHRICHTUNG  
ALLE GRÖSSEN



7 SCHNITTEILE

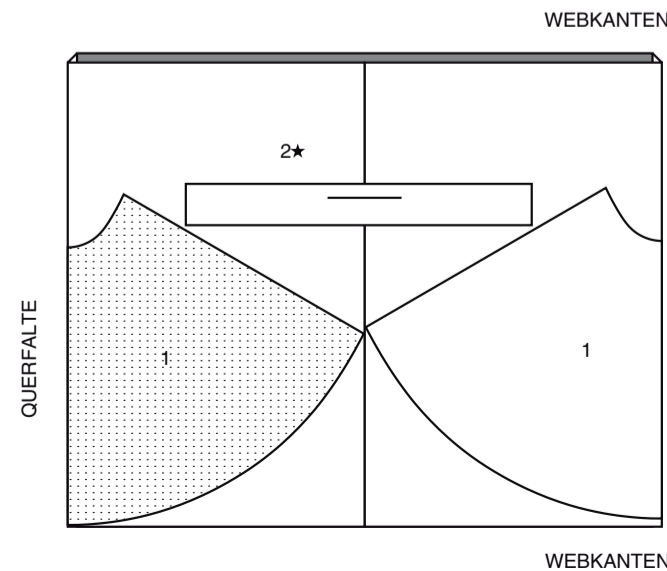


- 1 VORDER- UND RÜCKENTEIL - A
- 2. BUND - A,B,C
- 3 BAHN 1- B,C
- 4 BAHN 2- B,C
- 5 BAHN 3 - B,C
- 6 BAHN 4- B,C
- 7 BAHN 5- B,C

ROCK A

TEILE: 1 2

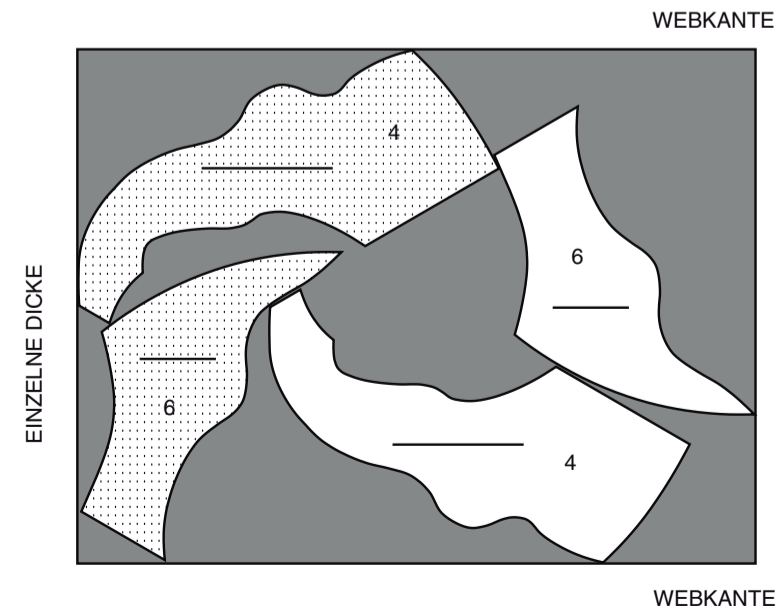
150 CM  
MIT STRICHRICHTUNG  
ALLE GRÖSSEN



GARNITURSTOFF B (BAHN 2,4)

TEILE: 4 6

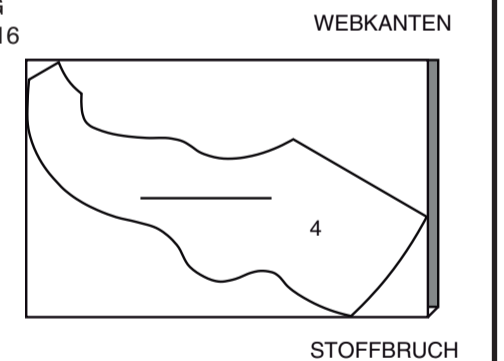
150 CM  
MIT STRICHRICHTUNG  
ALLE GRÖSSEN



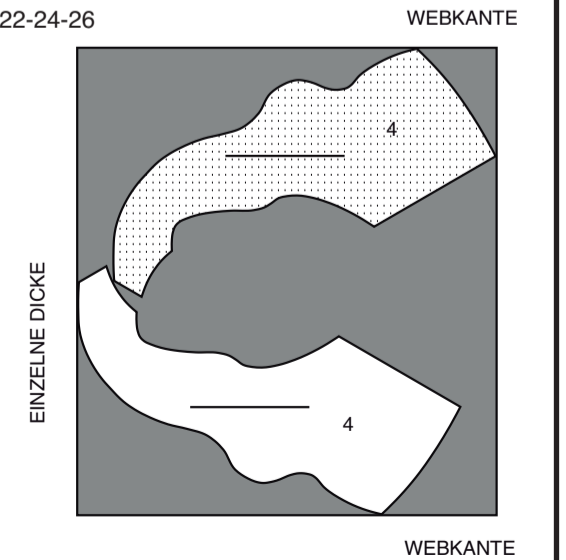
GARNITURSTOFF 1 (BAHN 2)

TEILE: 4

150 CM  
MIT STRICHRICHTUNG  
GRÖSSEN 8-10-12-14-16



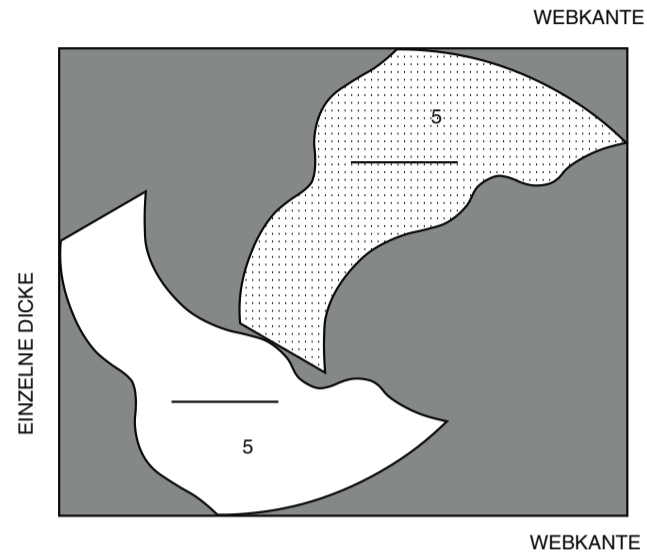
150 CM  
MIT STRICHRICHTUNG  
GRÖSSEN 18-20-22-24-26



**GARNITURSTOFF 2 (BAHN 3)**

TEILE: 5

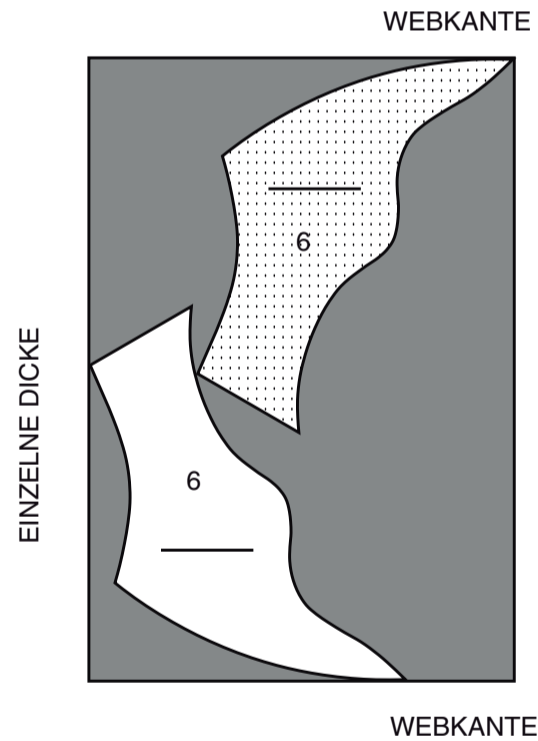
150 CM  
MIT STRICHRICHTUNG  
ALLE GRÖSSEN



**GARNITURSTOFF 3 (BAHN 4)**

TEILE: 6

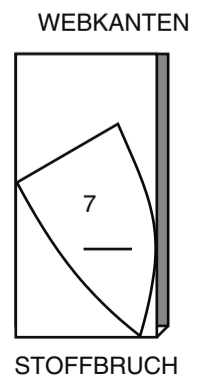
150 CM  
MIT STRICHRICHTUNG  
ALLE GRÖSSEN



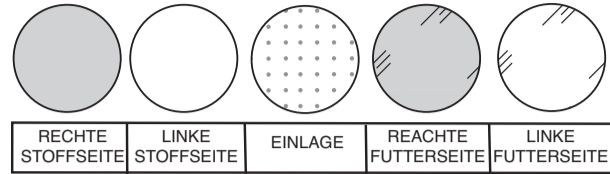
**GARNITURSTOFF 4 (BAHN 5)**

TEILE: 7

150 CM  
MIT STRICHRICHTUNG  
ALLE GRÖSSEN

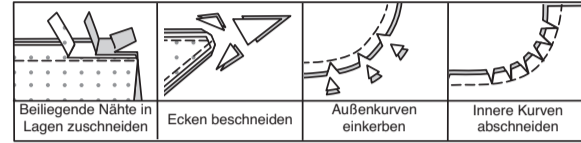


**NÄHINFORMATIONEN  
STOFFSCHLÜSSEL**



**NAHTZUGABEN**

Es sind 6 mm Nahtzugaben im Schnittmuster berücksichtigt, sofern nicht anders angegeben.



**STECKEN UND ANPASSEN**

Stecken oder heften Sie die Nähte, RECHTS AUF RECHTS, mit passenden Einkerbungen. Passen Sie das Kleidungsstück an, bevor Sie die Hauptnähte nähen.

**BÜGELN**

Bügeln Sie die Nahtzugaben flach; öffnen Sie sie dann, sofern nicht anders angegeben. Stecken Sie wo nötig, damit sie flach liegen.

**GLOSSAR**

Für Nähmethoden in FETT gedruckter Schrift ist ein Video mit Nähanleitung verfügbar.

Scannen Sie den QR CODE, um die Videos anzusehen:

**UNSICHTBARER REISSVERSCHLUSS** - siehe Reißverschluss: Video "Wie man einen unsichtbaren Reißverschluss näht".

**FESTSTEBBEN** - siehe Maschinestiche: Video "Wie man einen Steppstich macht".

**IN DER RILLE NÄHEN** - siehe Maschinestiche: Video "Wie man in der Rille näht".

**BESCHNEIDEN** - siehe Video: "Wie man die Nähte beschneidet, einschneidet und überlagert".

**PATTERN PIECES WILL BE IDENTIFIED BY NUMBERS THE FIRST TIME THEY ARE USED.**

**STITCH 5/8" (1.5CM) SEAMS WITH RIGHT SIDES TOGETHER UNLESS OTHERWISE STATED.**

**NÄHTUTORIALS**

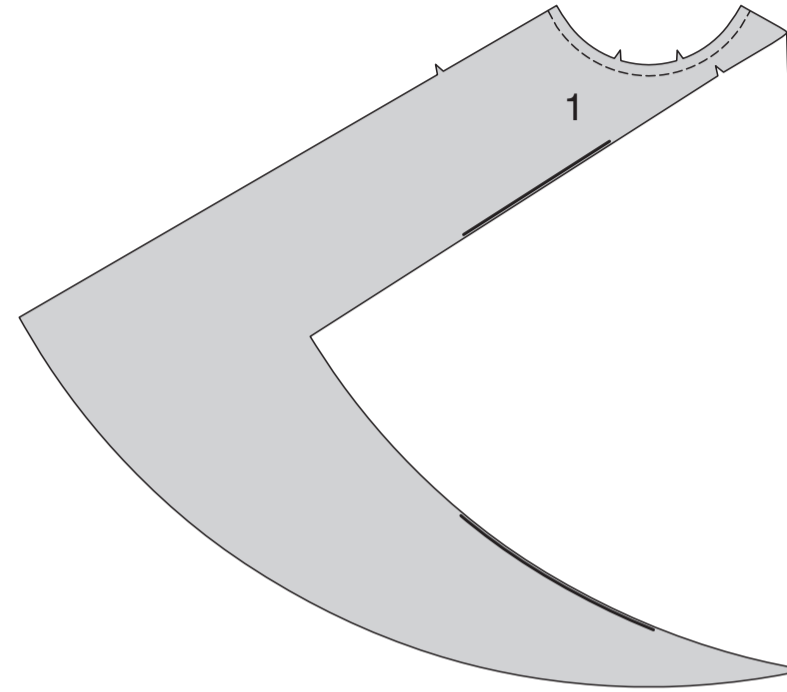


Erweitern Sie Ihre Fähigkeiten durch kurze, leicht verständliche Videos unter [simplicity.com/sewingtutorials](http://simplicity.com/sewingtutorials).

**ROCK A,B,C**

**VORDER- UND RÜCKENTEIL A**

**STEBBEN** Sie die Oberkante jedes VORDER- UND RÜCKENTEILS (1) **FEST**.



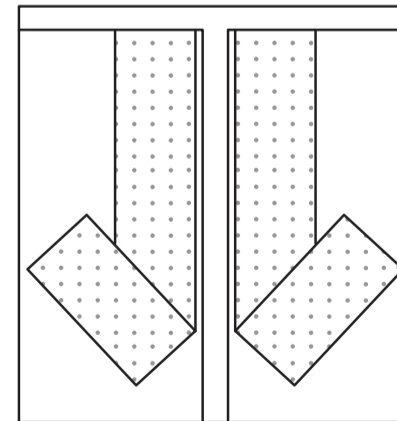
**OPTIONAL:**

Um zu verhindern, dass sich die Kanten der schrägen Öffnung beim Anbringen des Reißverschlusses kräuseln, stabilisieren Sie die linken Kanten der Reißverschlussöffnung wie folgt:

Schneiden Sie aus Ihren Stoffresten oder einer leichten Strickeinlage zwei Streifen zu, die jeweils 2.5 cm breit und 3.2 cm länger als Ihre Reißverschlussöffnung sind. Stecken Sie sie auf die linke Seite der Öffnungskanten, so dass die Schnittkanten gerade sind. Bügeln Sie sie gemäß den Anweisungen des Herstellers fest.

**TIPP:** Sie können auch Organza verwenden, der auf der geraden Linie geschnitten wurde. Stecken Sie den Stoff fest und nähen Sie die Außenkanten mit Zickzack oder Overlock zusammen. Heften Sie die Innenkanten von Hand an; entfernen Sie die Heftung, wenn Sie fertig sind.

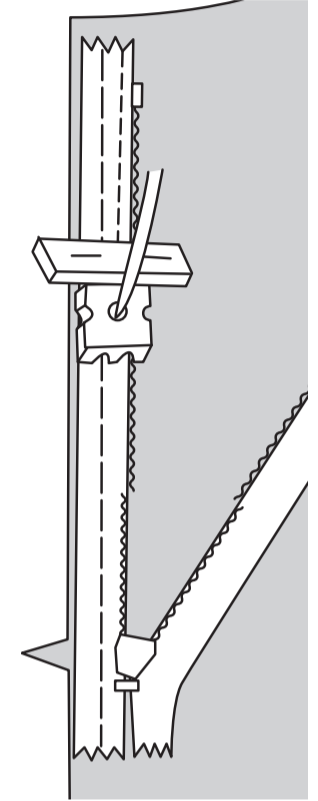
**HINWEIS:** Nähen Sie den **UNSICHTBAREN REISSVERSCHLUSS** mit einem unsichtbaren Reißverschlussfuß.



Öffnen Sie den Reißverschluss und drücken Sie das Band auf der LINKEN Seite flach und rollen Sie die Spulen ab. Bügeln Sie die Spulen nicht. (Verwenden Sie eine niedrige Bügeleiseinstellung.)

Stecken Sie auf der AUSSENSEITE die RECHTE Seite des Reißverschlusses mit der Vorderseite nach unten auf die RECHTE Seite der Reißverschlussöffnung. Legen Sie die Spule entlang der Nahtlinie an, das Band innerhalb der Nahtzugabe und den oberen Anschlag 2 cm unterhalb der Oberkante, wie gezeigt.

Heften Sie mit der Hand entlang der Mitte des Bandes. Positionieren Sie den Reißverschlussfuß am oberen Ende des Reißverschlusses mit der RECHTEN Nut des Fußes über der Spule. Nähen Sie entlang des Bandes bis zur Kerbe.

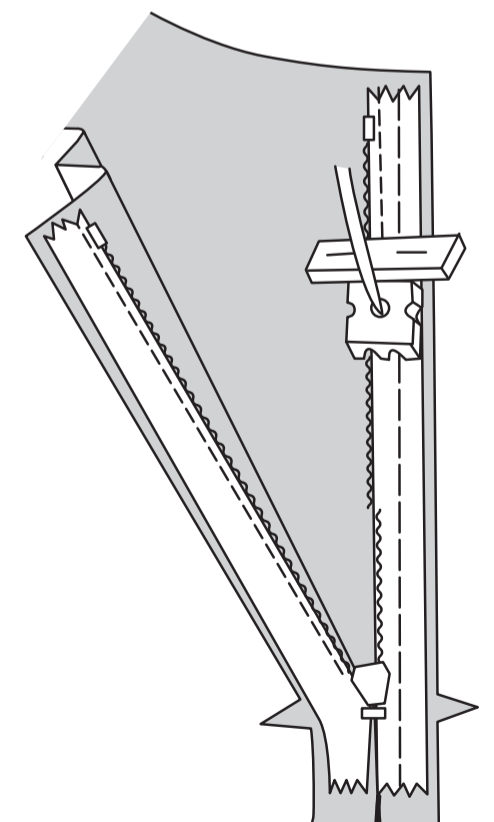


Stecken Sie die verbleibende Hälfte des Reißverschlusses auf dieselbe Weise an der LINKEN Seite der Reißverschlussöffnung. Achten Sie darauf, dass die oberen und unteren Kanten des Rocks gleichmäßig sind.

Heften Sie mit der Hand entlang der Mitte des Bandes.

Positionieren Sie den Reißverschlussfuß am oberen Ende des Reißverschlusses mit der LINKEN Rille über der Spule.

Nähen Sie entlang des Bandes bis zur Kerbe.



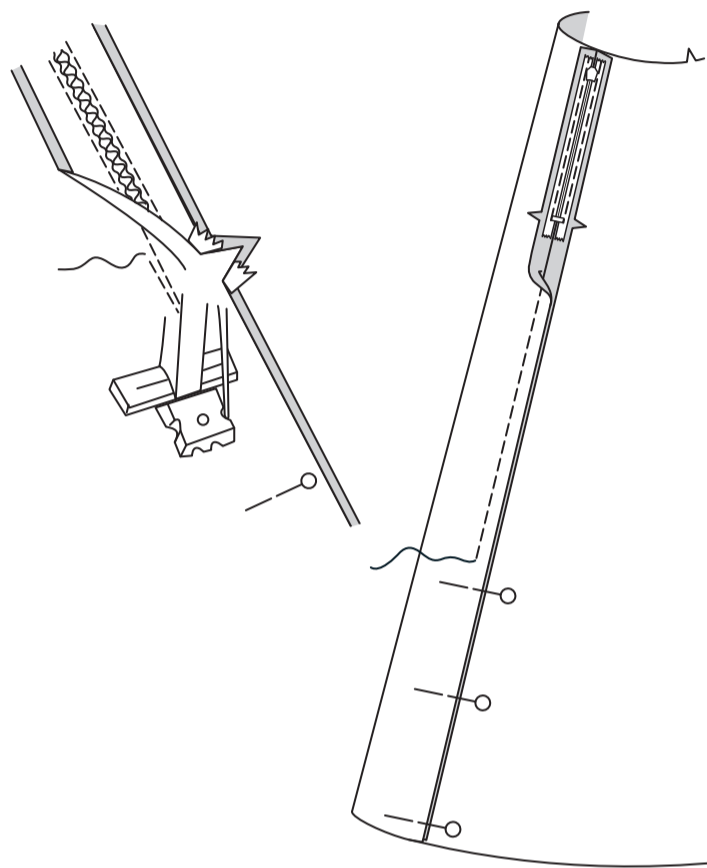
Schließen Sie den Reißverschluss und prüfen Sie, ob er von AUSSEN unsichtbar ist.

Ziehen Sie die freien Enden des Reißverschlussbandes von der Nahtzugabe weg.

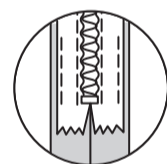
Stecken Sie die verbleibende linke Naht unterhalb des Reißverschlusses zusammen.

Positionieren Sie den Reißverschlussfuß ganz nach LINKS, sodass die Nadel durch die äußere Kerbe des Fußes nach unten geht.

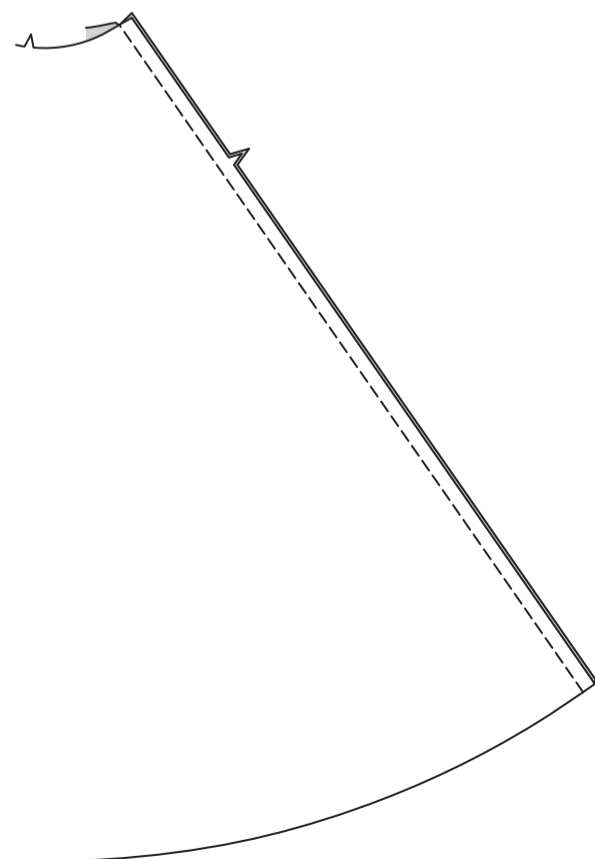
Beginnen Sie mit dem Nähen der Naht 6 mm oberhalb des untersten Stiches und leicht nach LINKS. Nähen Sie die Naht etwa 7.5 cm lang. Nähen Sie den Rest der Naht mit Ihrem normalen Nähfuß.



Wenn Sie es bevorzugen, öffnen Sie jede Nahtzugabe am Ende des Reißverschlusses und nähen Sie das Band auf die Nahtzugabe.



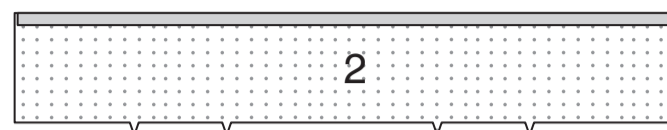
Nähen Sie die rechte Seitennaht.



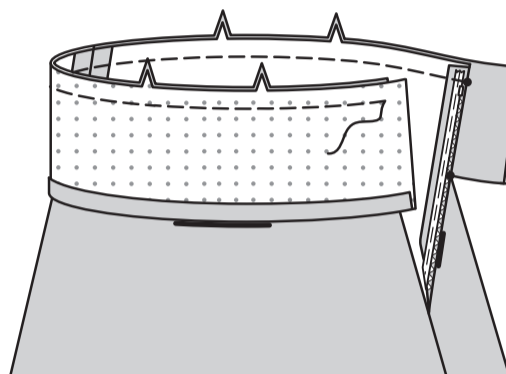
## BUND

Bringen Sie die aufbügelbare Einlage auf der linken Seite des BUNDS (2) gemäß den Anweisungen des Herstellers an.

Bügeln Sie unter 1.3 cm an der langen nicht eingekerbten Kante des Bunds.

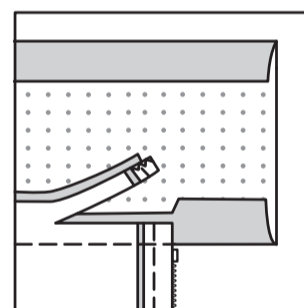


Stecken Sie den Bund RECHTS AUF RECHTS auf den Rock, so dass die Mittelpunkte übereinstimmen und setzen Sie einen kleinen Punkt auf die rechte Seitennaht, wie gezeigt. Das linke Ende des Bunds steht 1.5 cm über die fertige Kante über. Nähen Sie.



**BESCHNEIDEN** Sie die Naht bis auf 6 mm. Schneiden Sie die Nahtzugabe am RECHTEN Ende der Bundverlängerung NICHT ein.

Bügeln Sie die Naht zum Band hin und drücken Sie das Band nach außen.



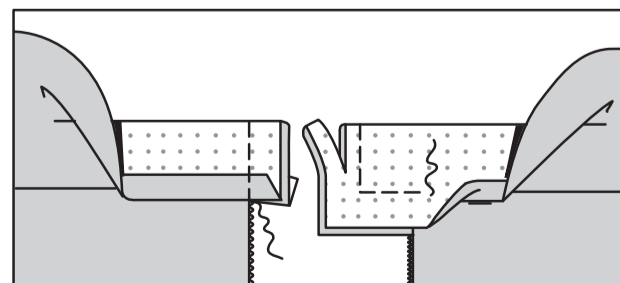
Falten Sie das Band entlang der Falllinie rechts auf rechts.

Nähen Sie über das LINKE Ende des Bandes.

Drehen Sie das RECHTE Ende der Bundzugabe nach unten und öffnen Sie die gebügelte Kante, so dass die Schnittkanten gleichmäßig sind. Stecken.

Nähen Sie die Enden entlang der Nahtlinie ab, achten Sie dabei darauf, dass Sie nicht in die Reißverschlusszähne geraten, wie gezeigt.

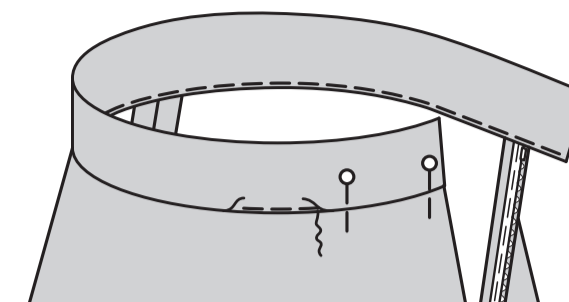
**BESCHNEIDEN** Sie die Nähte und die Ecken.



Wenden Sie die Enden rechts außen; bügeln Sie sie.

Stecken Sie auf der INNENSEITE die gebügelte Kante des Bandes 3 mm über der Naht fest und platzieren Sie die Stecknadeln auf der Außenseite.

**NÄHEN** Sie auf der Außenseite in der **NAHRILLE** oder in den "Graben" der Naht, fassen Sie dabei die gebügelte Kante auf der Innenseite mit.

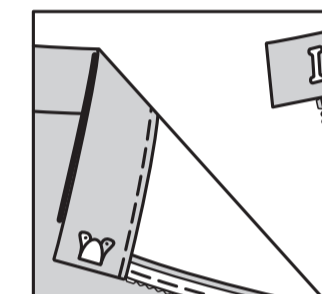


## ABSCHLUSS

Lappen Sie das vordere Ende des Bunds über das Rückenteil.

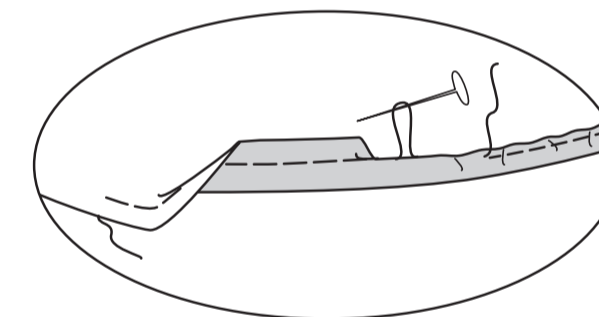
Befestigen Sie mit einem Hakenverschluss, wie gezeigt.

**HINWEIS:** Bias hat die Tendenz, sich an einigen Stellen zu dehnen, was zu einem ungleichmäßigen Saum führt. Um dies zu vermeiden, hängen Sie den Rock über Nacht auf, damit der Fadelnauf des Stoffes Zeit hat, sich zu "setzen". Schneiden Sie den Saum gleichmäßig zu, lassen Sie dabei 1.5 cm als Saumzugabe zu.



Nähen Sie 6 mm von der Unterkante des Rocks mit langen Maschinestichen, wie gezeigt. Schlagen Sie einen 1.5 cm Saum an der unteren Kante des Rocks nach oben. Um einen schmalen Saum zu bilden, stecken Sie die Schnittkante unter die Falte.

Ziehen Sie am Faden, um die Fülle einzuhalten; bügeln Sie. Nähen Sie den Saum fest.



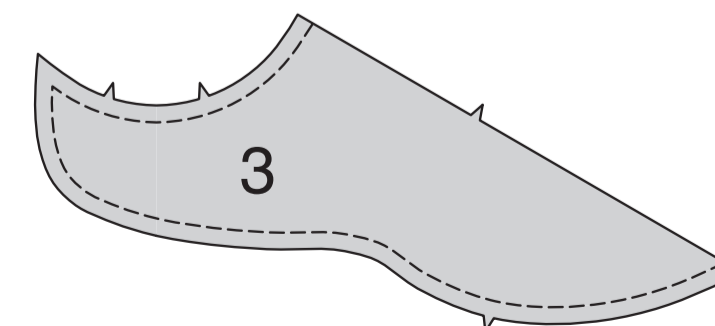
## ROCK B,C

### VORDER- UND RÜCKENTEIL

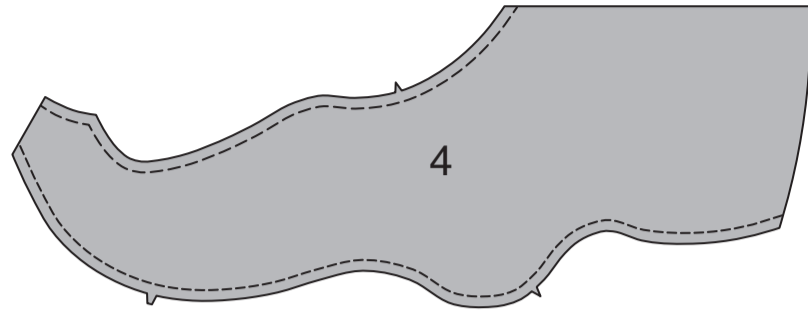
**HINWEIS:** Trennen Sie die vorderen Bahnen von den hinteren Bahnen. Markieren Sie die Mitte von Bahn 1 (3), Bahn 2 (4) und Bahn 3 (5) an den oberen und unteren Kanten innerhalb der Nahtzugabe.

Machen Sie Vorderteil des Rocks wie folgt:

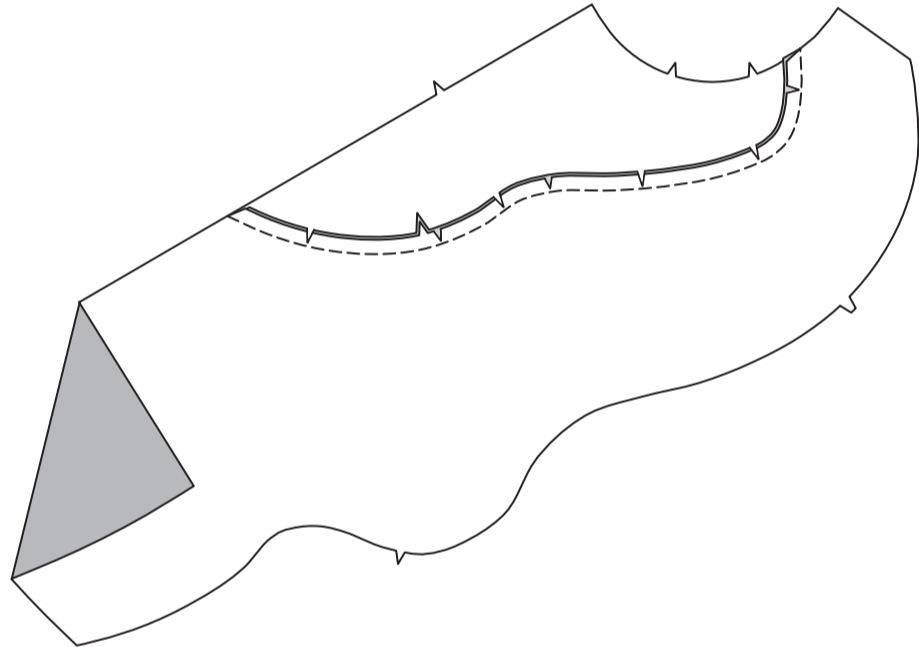
**STEPHEN** Sie die gebogenen, gekerbten Kanten der BAHN 1 (3) **FEST**.



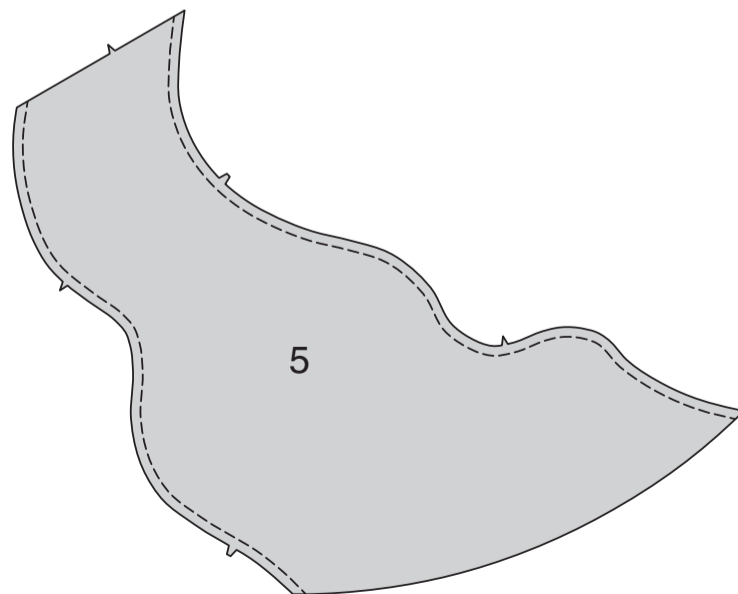
**STEPHEN** Sie die gebogenen gekerbten Kanten der BAHN 2 (4) **FEST**, wie gezeigt.



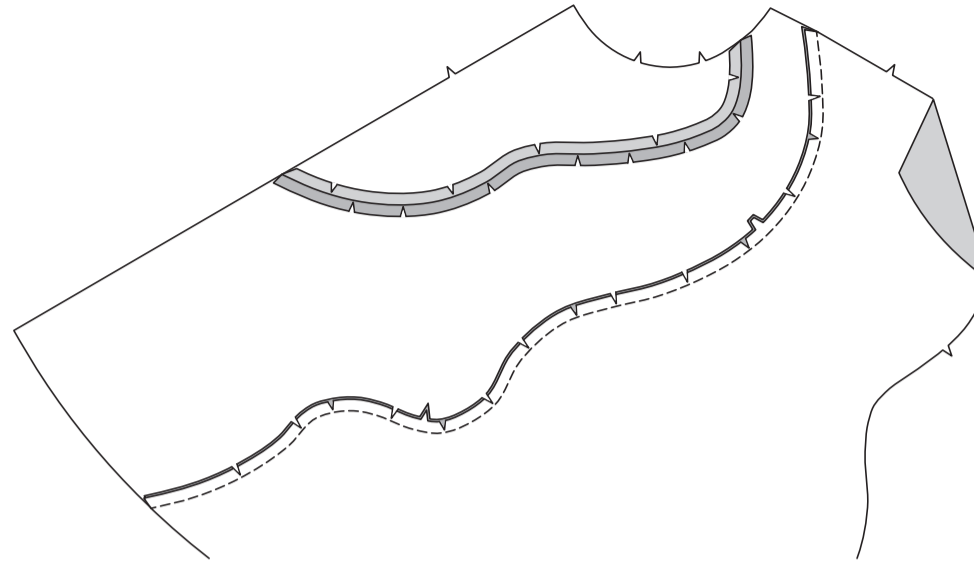
Stecken Sie Bahn 2 auf Bahn 1, wobei die Mittelpunkte und Kerben übereinstimmen, und schneiden Sie die inneren Kurven, wo nötig, ein; heften Sie. Nähen Sie. Schneiden Sie die Kurven ein.



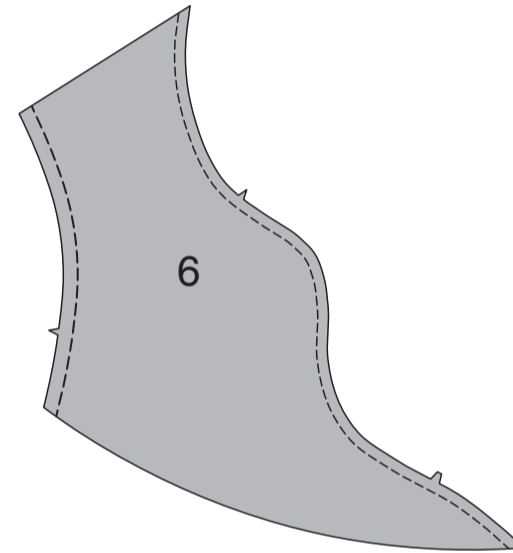
**STEPHEN** Sie die gebogenen gekerbten Kanten der BAHN 3 (5) **FEST**, wie gezeigt.



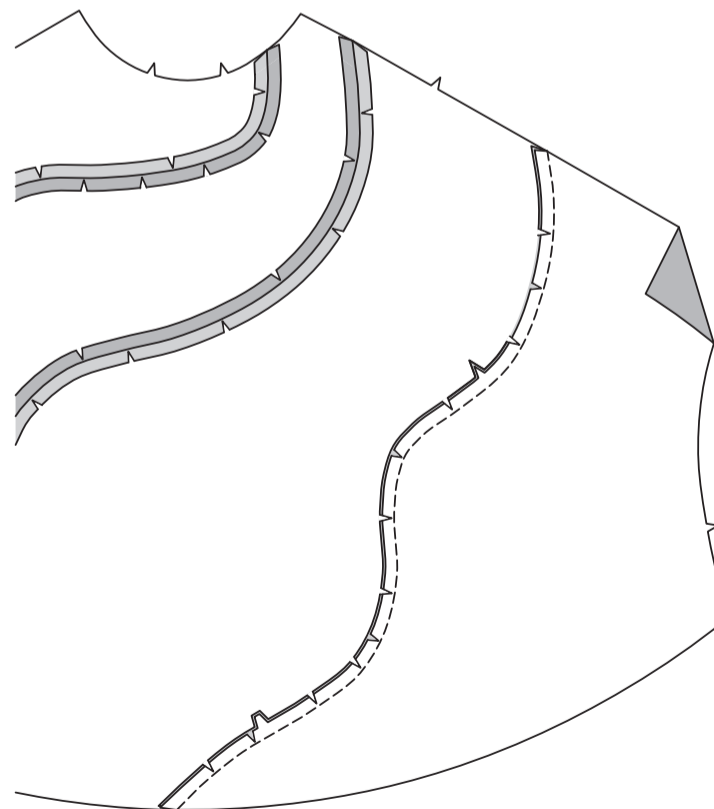
Stecken Sie Bahn 3 auf Bahn 2, wobei die Mittelpunkte und Kerben übereinstimmen, und schneiden Sie die inneren Kurven, wo nötig, ein; heften Sie. Nähen Sie. Schneiden Sie die Kurven ein.



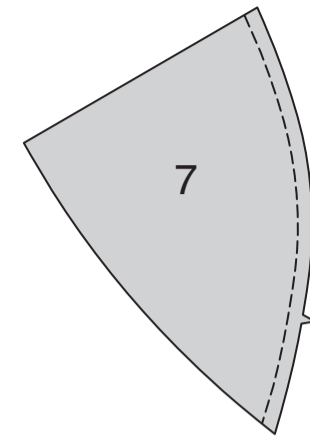
**STEPHEN** Sie die gebogenen oberen und inneren Kanten der BAHN 4 (6) **FEST**, wie gezeigt.



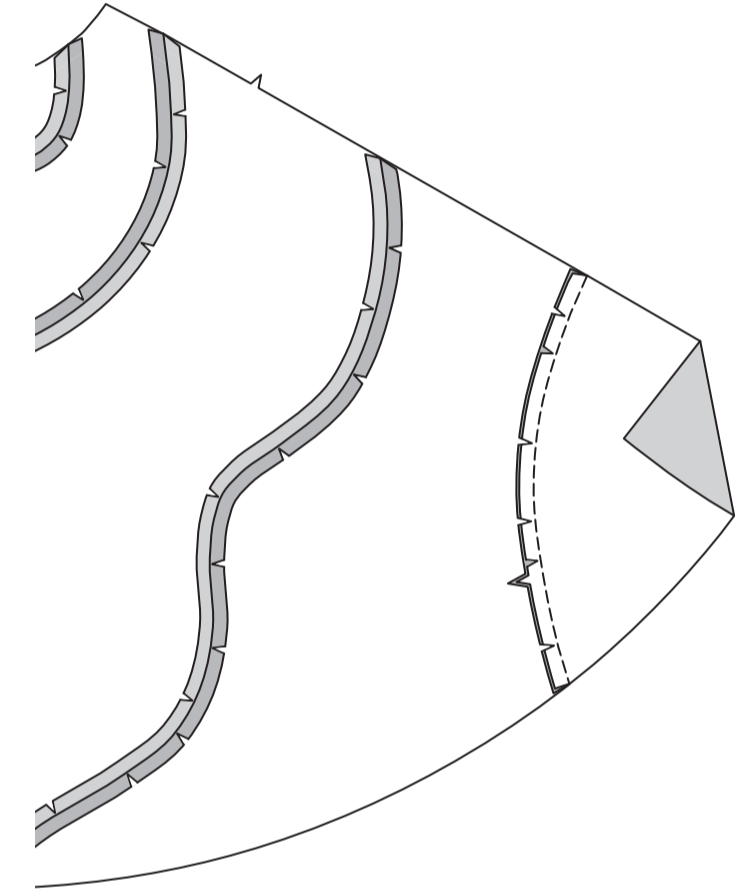
Stecken Sie Bahn 4 auf Bahn 3, wobei die Kerben übereinstimmen, und schneiden Sie die inneren Kurven ein, wo nötig; heften Sie. Nähen Sie. Schneiden Sie die Kurven ein.



**STEPHEN** Sie die gebogene, gekerbte Kante der BAHN 5 (7) **FEST**.



Stecken Sie Bahn 5 auf Bahn 4, wobei die inneren Kurven übereinstimmen, wo nötig. Nähen Sie. Schneiden Sie die Kurven ein.



**STEPHEN** Sie die Rockrückenteile **FEST** und nähen Sie sie wie die Vorderteile zusammen.

Fahren Sie wie bei **Modell A** fort - siehe Schritte 3 bis 14. Achten Sie darauf, dass die Nähte an den Seitenkanten übereinstimmen, wenn Sie den Reißverschluss anbringen und die Seitennähte nähen.

