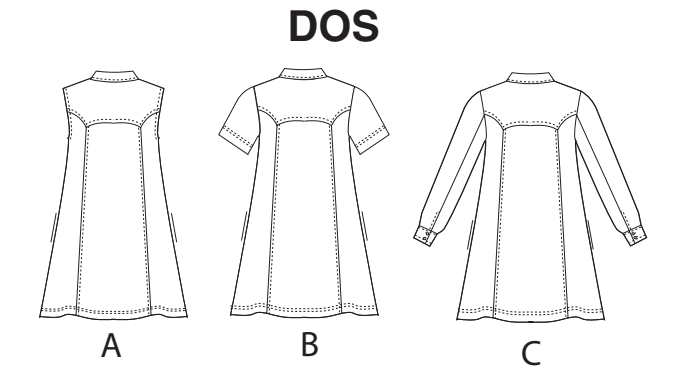
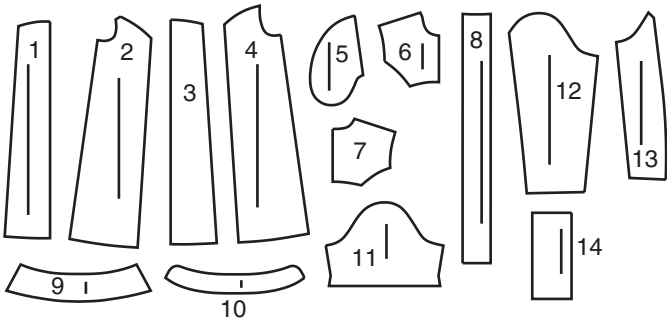


DEVANT



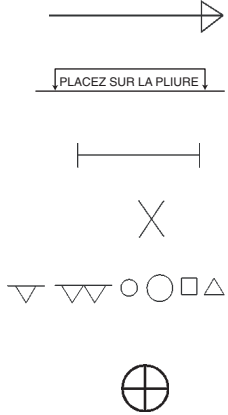
DOS

14 PIÈCES DU PATRON



- 1 Devant – A, B, C
2 Côté devant – A, B, C
3 Dos – A, B, C
4 Côté dos – A, B, C
5 Poche – A, B, C
6 Empiècement devant – A, B, C
7 Empiècement dos – A, B, C
8 Bande devant – A, B, C
9 Col – A, B, C
10 Pied de col – A, B, C
11 Manche – B
12 Dessus de manche – C
13 Dessous de manche – C
14 Poignet – C

MARQUES DU PATRON



FLÈCHE DU DROIT-FIL: Posez sur le droit-fil du tissu parallèle à la lisière ou à la pliure.

LIGNE DE PLIURE: Placez la ligne sur la pliure du tissu.

MARQUE DE BOUTONNIÈRE: Indique la longueur exacte et l'emplacement des boutonsnières.

MARQUE DE BOUTON: Indique l'emplacement du bouton.

ENCOCHES ET SYMBOLES: Pour faire coïncider les coutures et les détails d'assemblage.

Indique la Ligne de Poitrine, Ligne de Taille, les Hanches et/ou le Tour de Bras. Les Mesures font référence à la circonférence du Vêtement Fini (Mesures du corps + Aisance du port + Aisance du design). Ajustez le patron si nécessaire. La mesure ne comprend pas les plis, les pinces et les valeurs de couture.

VALEUR DE COUTURE COMPRISE: 1.5cm, sauf différemment indiqué, mais pas imprimé sur le patron.

ADAPTER SI NÉCESSAIRE

Allongez ou Raccourcissez aux lignes d'ajustement (=) ou où il est indiqué sur le patron. S'il faut ajouter une longueur considérable, vous pouvez acheter du tissu supplémentaire.

POUR RACCOURCIR: Pliez le long de la ligne d'ajustement. Faire une pliure la moitié de la quantité nécessaire. Adhérez en place.

POUR ALLONGER: Coupez entre les lignes d'ajustement. Étendez la quantité nécessaire, en tenant les bords parallèles. Adhérez sur le papier.

Lorsque les lignes de Modification ne se trouvent pas sur le patron, allongez ou raccourcissez au bord inférieur.

RÉTRÉCISSEZ LE TISSU qui n'est pas étiqueté prérétréci. Repassez.

ENTOUREZ LE PLAN DE COUPE pour le Modèle, la Taille, la Largeur du Tissu.

Utilisez les plans de coupe **AVEC SENS** pour les tissus à motif ayant un sens, sens, poil ou surfaces nuancées. Puisque la plupart de tissus de tricot ont la surface nuancée, on utilise un plan de coupe avec sens.

Pour les **ÉPAISSEURS DOUBLES (AVEC PLIURE)**, pliez le tissu endroit contre endroit.

*** ÉPAISSEURS DOUBLES (SANS PLIURE)** - Pour les tissus avec sens, pliez le tissu transversalement, endroit contre endroit. Marquez comme illustré. Coupez le long de la pliure transversale du tissu (A). Retournez l'épaisseur supérieure sur 180° pour que les flèches aillent dans la même direction et posez-la sur l'épaisseur inférieure, endroit contre endroit (B).

Pour une **ÉPAISSEUR SIMPLE** - Posez le tissu, endroit vers le haut. (Pour les Tissus à Fourrure, placez le poil vers le bas).

COUPER ET MARQUER

★ Coupez d'abord les autres pièces, en laissant assez de tissu pour couper cette pièce. Ouvrez le tissu. Pour les pièces "Coupez 1", coupez la pièce une fois sur une épaisseur simple avec la pièce vers le haut sur l'endroit du tissu.

La pièce du patron peut avoir des lignes de coupe pour plusieurs tailles. Choisissez la ligne de coupe correcte ou les pièces de patron pour votre taille.

Avant de **COUPER**, placez toutes les pièces sur le tissu selon le plan de coupe. Epinglez. (**Les plans montrent l'emplacement approximatif des pièces de patron, lequel peut varier selon la taille du patron**). Coupez **EXACTEMENT**, en maintenant les encoches vers l'extérieur.

Avant d'enlever le patron, **REPORTEZ LES MARQUES** et les lignes d'assemblage sur l'Envers du Tissu, en utilisant la méthode à Epingles et à Craie ou le Papier à Calquer et la Roulette de Couturière. Les marques nécessaires sur l'endroit du tissu doivent être faites au fil.

NOTE: Les parties encadrées avec des pointillées (a! b! c!) dans les plans représentent les pièces coupées selon les mesures données.

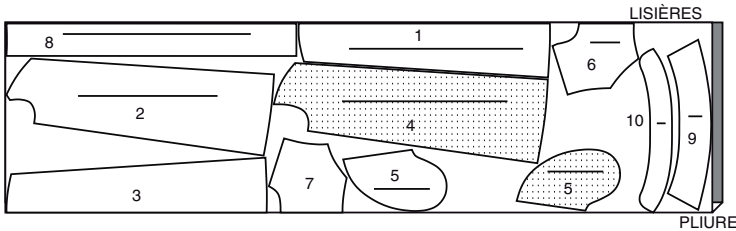
PLANS DE COUPE

ENDROIT DU PATRON	ENVERS DU PATRON	ENDROIT DU TISSU	ENVERS DU TISSU
-------------------	------------------	------------------	-----------------

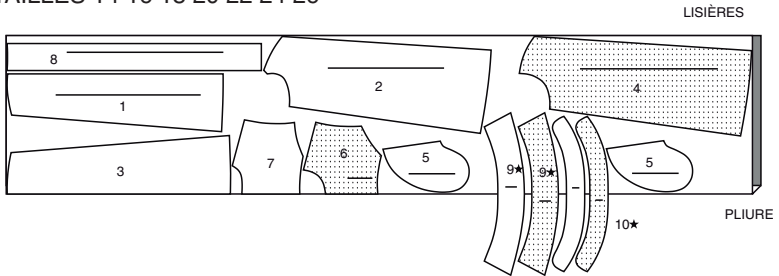
ROBE A

UTILISEZ LES PIÈCES : 1 2 3 4 5 6 7 8 9 10

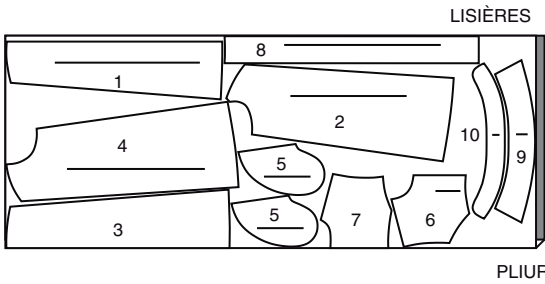
115 CM
AVEC SENS
TAILLES 8 10 12



115 CM
AVEC SENS
TAILLES 14 16 18 20 22 24 26



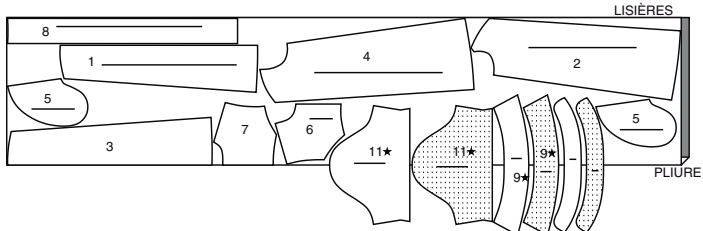
150 CM
AVEC SENS
TOUTES LES TAILLES



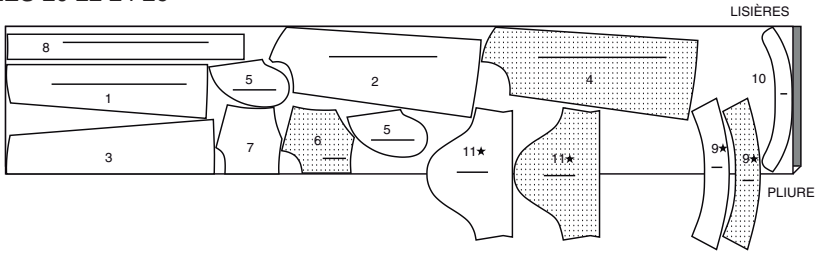
ROBE B

UTILISEZ LES PIÈCES : 1 2 3 4 5 6 7 8 9 10 11

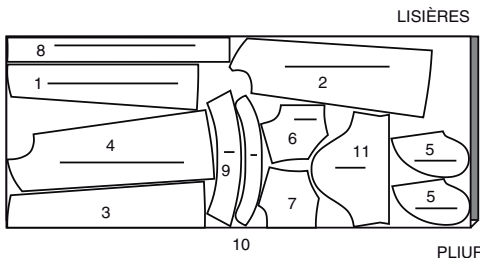
115 CM
AVEC SENS
TAILLES 8 10 12
14 16 18



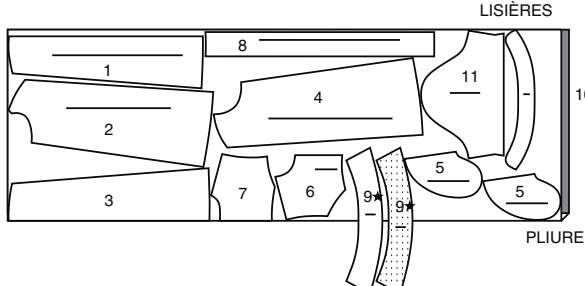
115 CM
AVEC SENS
TAILLES 20 22 24 26



150 CM
AVEC SENS
TAILLES 8 10 12 14 16 18



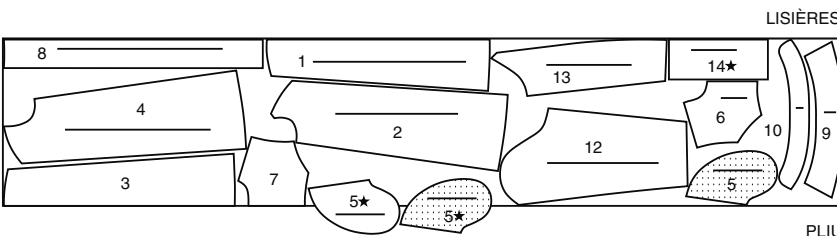
150 CM
AVEC SENS
TAILLES 20 22 24 26



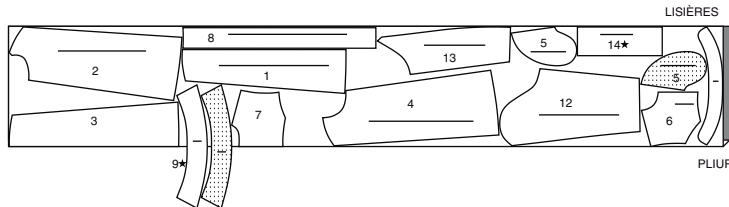
ROBE C

UTILISEZ LES PIÈCES : 1 2 3 4 5 6 7 8 9 10 12 13 14

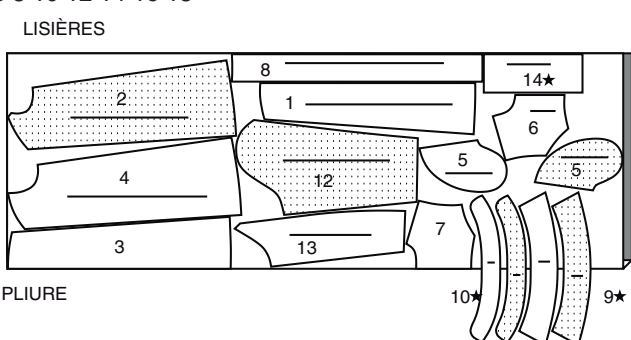
115 CM
AVEC SENS
TAILLES 8 10 12 14 16



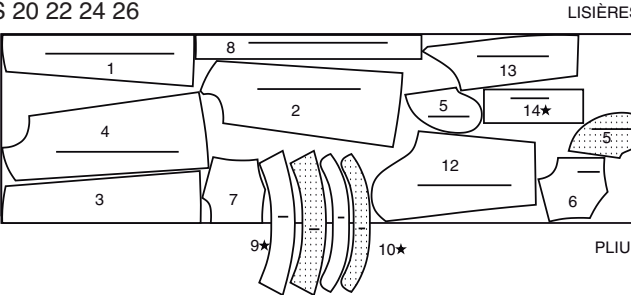
115 CM
AVEC SENS
TAILLES 18 20 22 24 26



150 CM
AVEC SENS
TAILLES 8 10 12 14 16 18



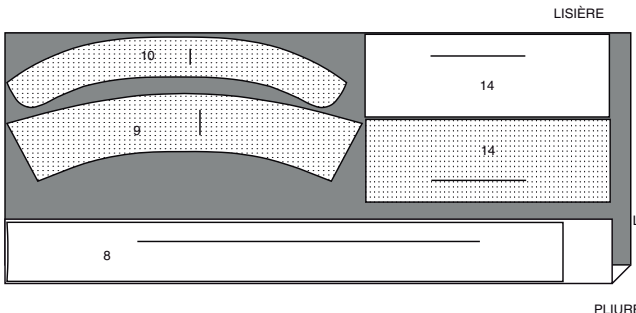
150 CM
AVEC SENS
TAILLES 20 22 24 26



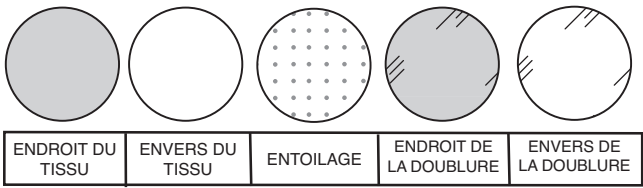
ENTOILAGE C

UTILISEZ LES PIÈCES : 8 9 10 14

51 CM
TOUTES LES TAILLES

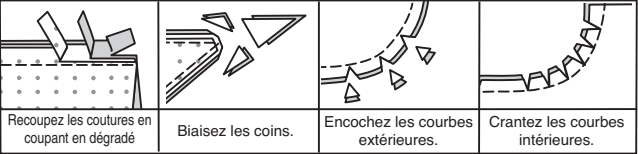


INFORMATION DE COUTURE
LÉGENDE DES CROQUIS



VALEURS DE COUTURE

Utilisez des valeurs de couture de 6 mm sauf indiqué différemment.



ÉPINGLER ET AJUSTER
Épinglez ou bâtissez les coutures, ENDROIT CONTRE ENDROIT, en faisant coïncider les encoches. Ajustez le vêtement avant de piquer les coutures principales.

PRESSER
Pressez les valeurs de couture ensemble; puis ouvrez-les au fer sauf indiqué différemment. Crantez-les si nécessaire de sorte qu'elles restent à plat.

GLOSSAIRE

Les termes de couture imprimés en **CARACTÈRES GRAS** ont l'aide d'une Vidéo de Tutoriel de couture. Scannez le **CODE QR** pour regarder les vidéos :

EMMANCHURE À BIAIS – reportez-vous à la vidéo Emmanchures/Manches : “comment coudre une emmanchure à biais”.

SOUTENIR/FRONCER – reportez-vous à la vidéo Froncer : “coudre deux rangées de fronces”.

PIQUER LE BORD – reportez-vous à la vidéo Points à la machine : “comment piquer le bord”.

MANCHE MONTÉE – reportez-vous à la vidéo Emmanchures/Manches : “coudre des manches montées”.

PIQUER DANS LE SILLON – reportez-vous à la vidéo Points à la machine : “comment piquer dans le sillon”.

SURPIQUER – reportez-vous à la vidéo Points à la machine : “comment faire une surpiqûre”.

COUPER LA COUTURE – reportez-vous à la vidéo Coutures : “comment couper, cranter et dégrader les coutures”.

SOUS-PIQUER – reportez-vous à la vidéo Points à la machine : “comment faire une sous-piqûre”.

LES PIÈCES DU PATRON SERONT IDENTIFIÉES PAR DES NUMÉROS LA PREMIÈRE FOIS QU'ELLES SERONT UTILISÉES.

PIQUEZ DES COUTURES DE 1.5 CM ENDROIT CONTRE ENDROIT, SAUF INDIQUÉ DIFFÉREMMENT.

TUTORIELS DE COUTURE



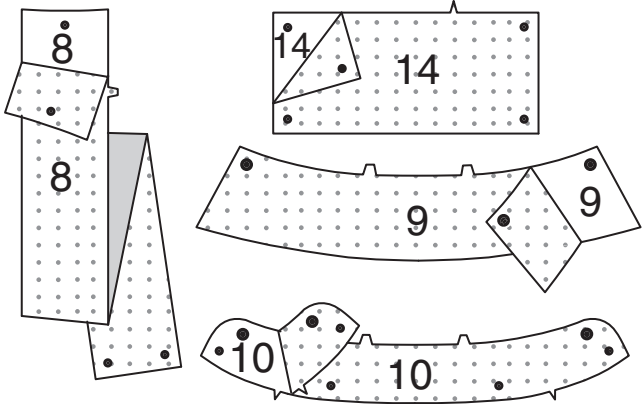
Développez vos compétences en regardant des vidéos courtes et faciles à suivre sur simplicity.com/sewingtutorials.

ROBE A, B, C

NOTE : POUR LE MODÈLE A – recoupez à 6 mm des bords de l'emmanchure du CÔTÉ DEVANT (2), du CÔTÉ DOS (4), de l'EMPIÈCEMENT DEVANT (6) et de l'EMPIÈCEMENT DOS (7) avant de piquer les coutures.

ENTOILAGE

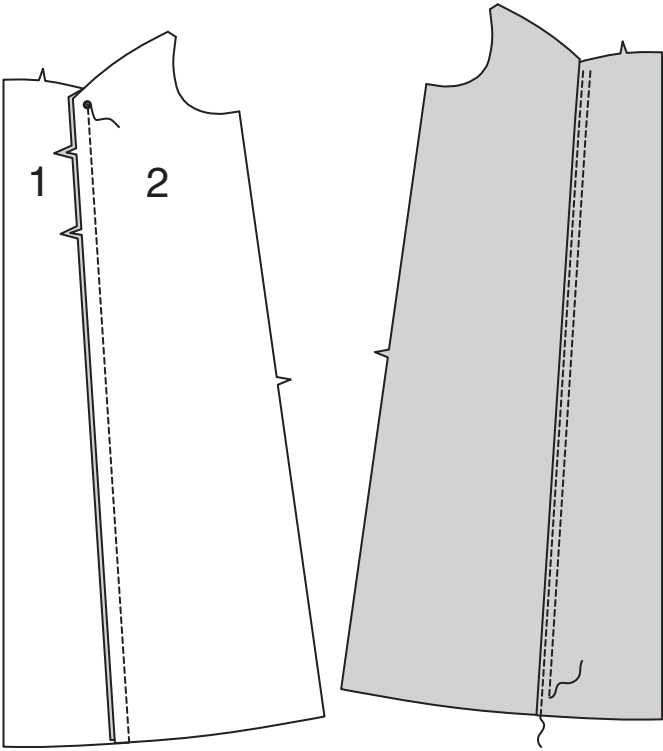
Épinglez l'entoilage sur l'ENVERS de la BANDE DEVANT (8), du COL (9), du PIED DE COL (10) et en plus pour le **modèle C**, du POIGNET (14). Faites adhérer l'entoilage en place en suivant la notice d'utilisation.



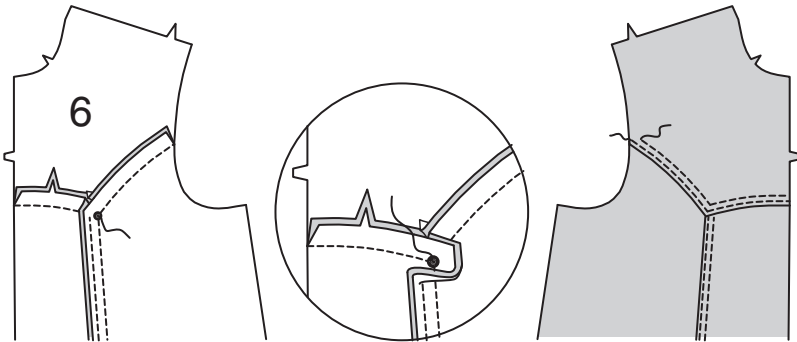
ROBE

NOTE : Si une couture est piquée jusqu'au cercle, arrêtez la **SURPIQÛRE** et la **PIQÛRE DU BORD** sur le cercle aussi.

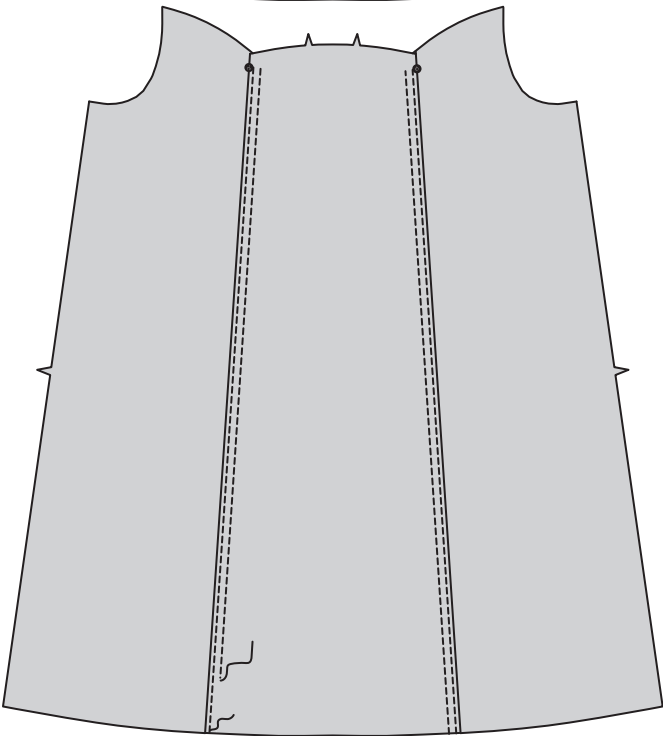
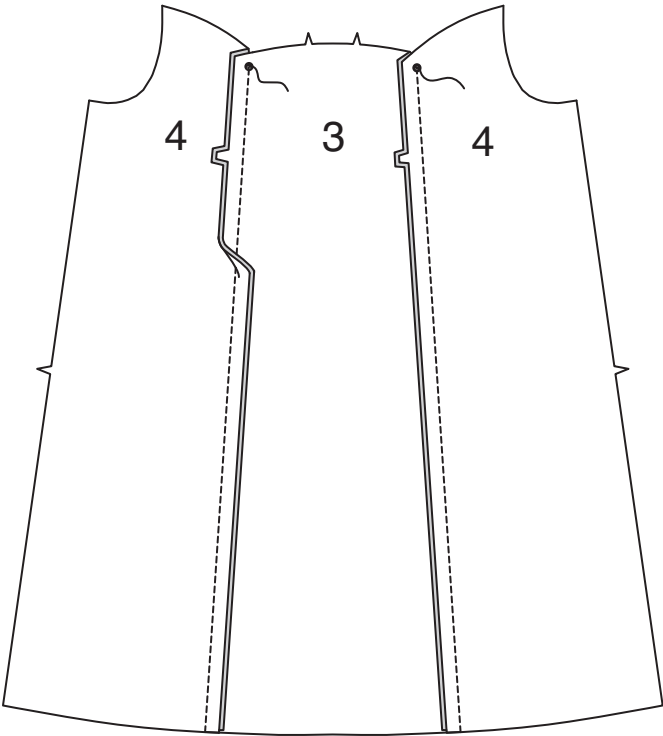
ENDROIT CONTRE ENDROIT et ayant les bords non finis au même niveau, épinglez le DEVANT (1) et le CÔTÉ DEVANT (2) sur les bords du côté devant, en faisant coïncider les petits cercles et les encoches. Piquez depuis le bord inférieur jusqu'au petit cercle, en piquant au point arrière sur le cercle pour renforcer la couture. Pressez la couture vers le devant. Sur l'ENDROIT, **PIQUEZ LE BORD** et **SURPIQUEZ** le devant le long de la couture.



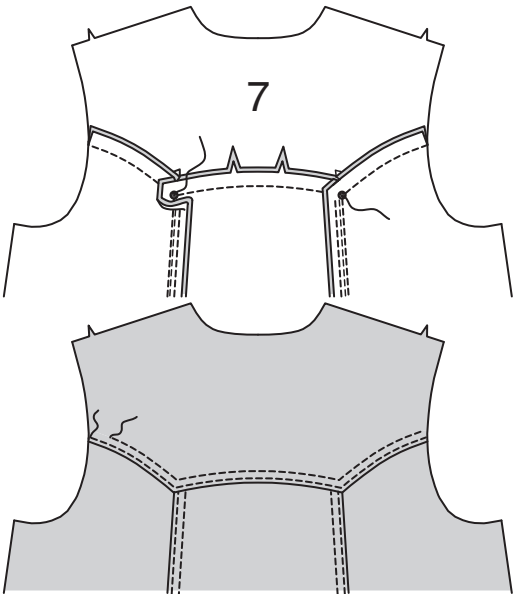
ENDROIT CONTRE ENDROIT et ayant les bords non finis au même niveau, épinglez le bord inférieur de l'EMPIÈCEMENT DEVANT (6) sur le bord supérieur du devant, en faisant coïncider les petits cercles et les encoches. Piquez, en arrêtant la piqûre au petit cercle. Pressez la couture vers l'empiècement. Sur l'ENDROIT, **PIQUEZ LE BORD** et **SURPIQUEZ** l'empiècement le long de la couture.



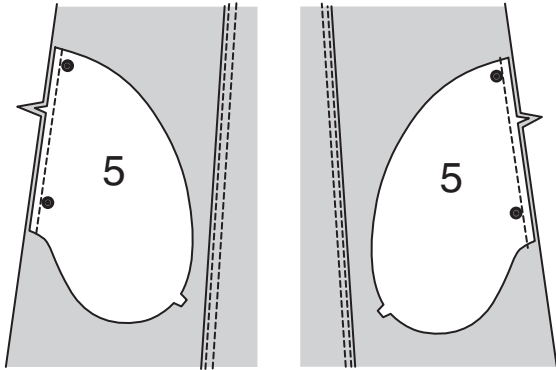
ENDROIT CONTRE ENDROIT et ayant les bords non finis au même niveau, épinglez le DOS (3) et le CÔTÉ DOS (4) sur les bords du côté dos, en faisant coïncider les petits cercles et les encoches. Piquez depuis le bord inférieur jusqu'au petit cercle, en piquant au point arrière sur le cercle pour renforcer la couture. Pressez la couture vers le dos. Sur l'ENDROIT, **PIQUEZ LE BORD** et **SURPIQUEZ** le dos le long de la couture.



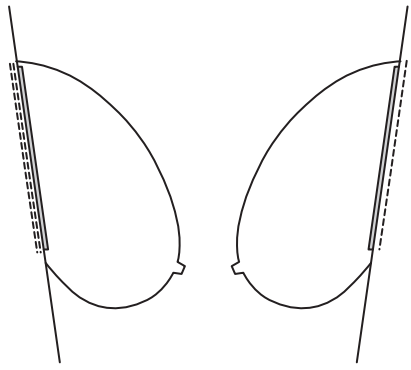
ENDROIT CONTRE ENDROIT et ayant les bords non finis au même niveau, épinglez le bord inférieur de l'EMPIÈCEMENT DOS (7) sur le bord supérieur du dos, en faisant coïncider les petits cercles sur les encoches. Piquez, en arrêtant la piqûre au petit cercle. Pressez la couture vers l'empiècement. Sur l'ENDROIT, **PIQUEZ LE BORD** et **SURPIQUEZ** l'empiècement le long de la couture, en pivotant avec l'aiguille dans le tissu sur les coins.



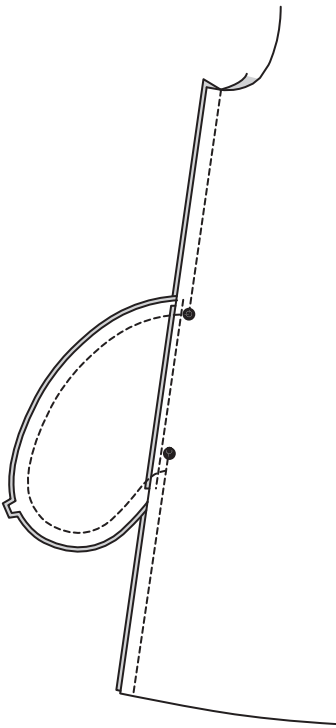
ENDROIT CONTRE ENDROIT, épinglez la POCHE (5) sur les pièces du devant et dos, en faisant coïncider les grands cercles et ayant les bords non finis au même niveau. Piquez en couture de 1 cm.



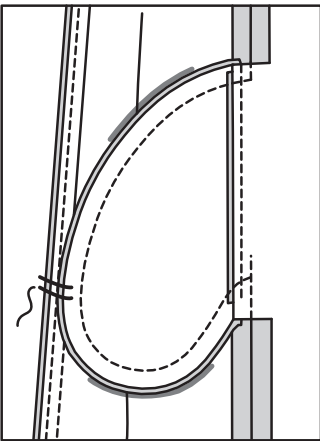
SOUS-PIQUEZ la poche devant. Pressez la couture vers la poche, en pressant la poche vers l'extérieur.



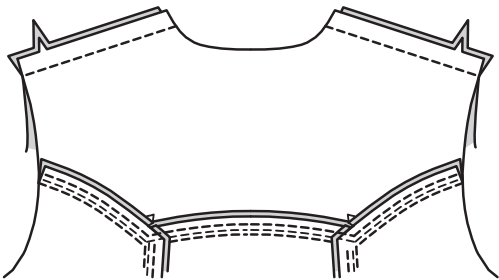
Épinglez le devant et le dos sur les bords du côté, en faisant coïncider les grands cercles. Piquez, en laissant une ouverture entre les grands cercles. Piquez les bords de la poche ensemble entre la couture latérale.



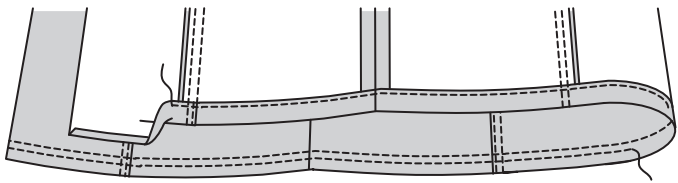
Crantez la valeur de couture de la robe dos au-dessus et au-dessous de la poche. Ouvrez la couture au fer au-dessus et au-dessous des crans. Pressez la poche vers le devant. Fixez la poche sur la valeur de couture du côté devant.



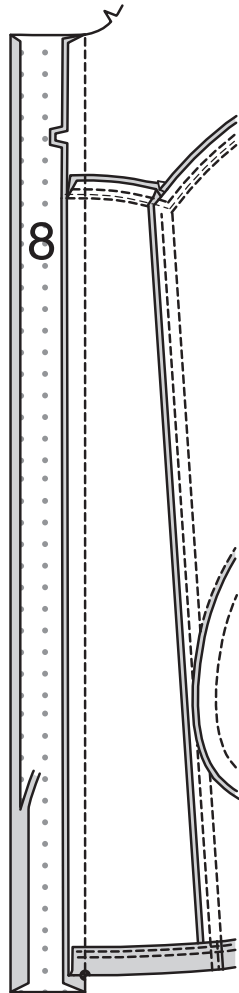
Piquez le devant et le dos sur les bords de l'épaule.



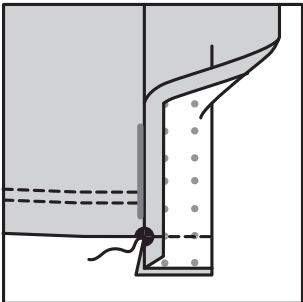
Relevez au fer un ourlet de 3.5 cm. Rentrez le bord non fini 1 cm ; pressez. **PIQUEZ LE BORD** près du bord intérieur pressé. **SURPIQUEZ** à 6 mm de la piqûre d'ourlet.



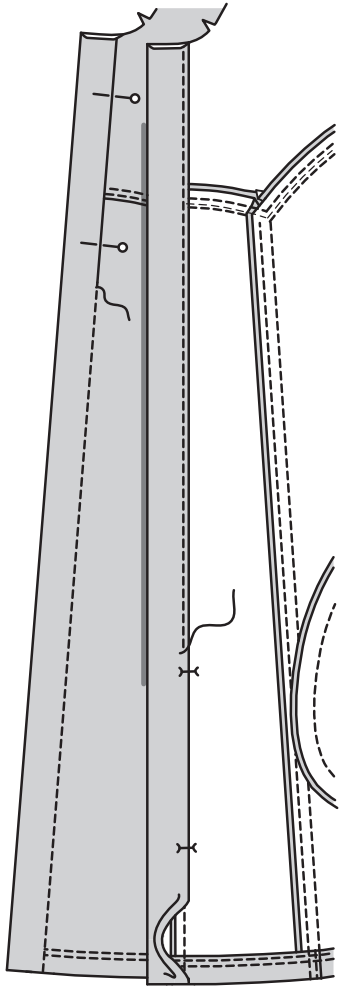
Rentrez au fer 1.3 cm sur le long bord sans encoche de la **BANDE DE VANT** (8). Recoupez à 6 mm. **ENDROIT CONTRE ENDROIT** et ayant les bords non finis au même niveau, épinglez la bande devant sur le devant, en faisant coïncider les petits cercles et les encoches. Piquez. **COUPEZ LA COUTURE**. Pressez la bande vers l'extérieur, en pressant la couture vers la bande.



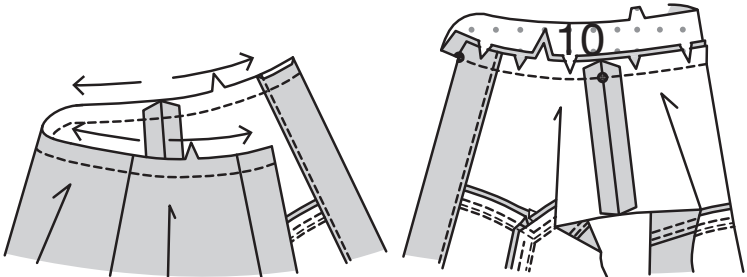
Retournez l'extrémité inférieure de la parementure de bande vers l'**EXTÉRIEUR** le long de la ligne de pliure, en faisant coïncider les petits cercles. Piquez à travers la parementure le long du bord inférieur. **COUPEZ LA COUTURE**.



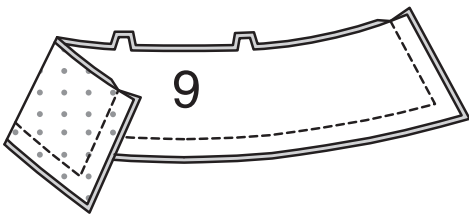
Retournez la parementure vers l'**INTÉRIEUR** le long de la ligne de pliure ; pressez. Sur l'**ENVERS**, épinglez le bord pressé de la parementure par-dessus la couture, en plaçant les épingles sur l'**ENDROIT**. Sur l'**ENDROIT**, **PIQUEZ DANS LE SILLON** de la couture, en saisissant le bord pressé de la parementure sur l'**ENVERS**.



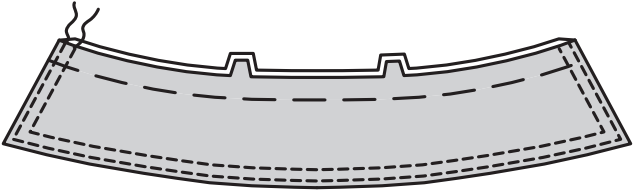
Faites une piqûre de soutien sur le bord de l'encolure, en piquant à 1.3 cm du bord coupé dans le sens des flèches. Cette piqûre reste de façon permanente et aide à empêcher que les bords arrondis se déforment. (Montrée seulement dans le premier croquis). Crantez le bord de l'encolure de la robe vers la piqûre de soutien. **ENDROIT CONTRE ENDROIT**, épinglez le **PIED DE COL** (10) sur le bord de l'encolure, en faisant coïncider les milieux du dos, les petits cercles et les encoches, en plaçant les petits cercles intérieurs sur les coutures d'épaule. (L'extrémité du col s'étende 1.5 cm au-delà du bord du devant du vêtement). Piquez en couture de 1.5 cm. **COUPEZ LA COUTURE**. Pressez le pied de col vers l'extérieur, en pressant la couture vers la bande.



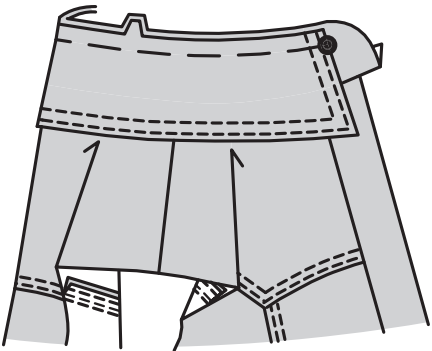
ENDROIT CONTRE ENDROIT et ayant les bords non finis au même niveau, piquez la parementure sur le **COL** (9), en laissant les bords à encoche ouverts. **COUPEZ LA COUTURE**.



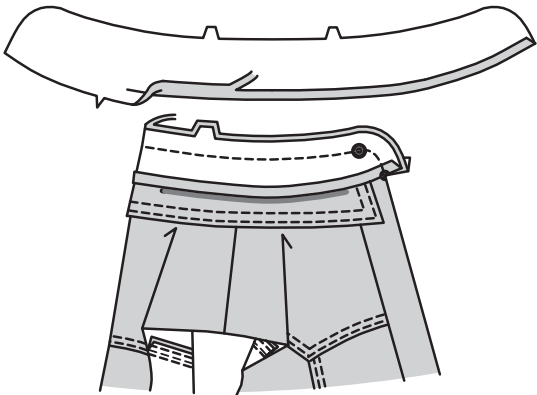
Retournez le col ; pressez. Bâissez ensemble les bords non finis. **PIQUEZ LE BORD** et **SURPIQUEZ** le bord fini.



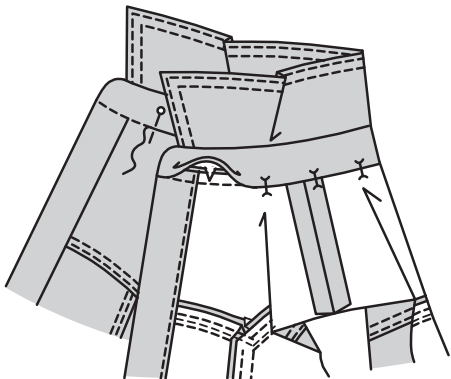
ENDROIT CONTRE ENDROIT et ayant les bords non finis au même niveau, épinglez le col (côté à parementure) sur le pied de col, en faisant coïncider les milieux du dos et les encoches, en plaçant les extrémités sur les grands cercles. Bâissez.



Rentrez au fer 1.3 cm sur le bord à simple encoche de la parementure de pied de col. Recoupez à 6 mm. **ENDROIT CONTRE ENDROIT**, épinglez la parementure de pied de col sur le pied de col (par-dessus le col), en faisant coïncider les milieux et les petits cercles. Piquez le devant et le bord à double encoche. **COUPEZ LA COUTURE**.

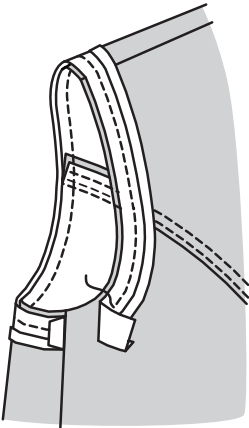


Retournez la parementure de pied de col vers l'**INTÉRIEUR** ; pressez. Épinglez le bord pressé de la parementure par-dessus la couture, en plaçant les épingles sur l'**ENDROIT**. Sur l'**ENDROIT**, **PIQUEZ DANS LE SILLON** de la couture, en saisissant le bord pressé de la parementure sur l'**ENVERS**.

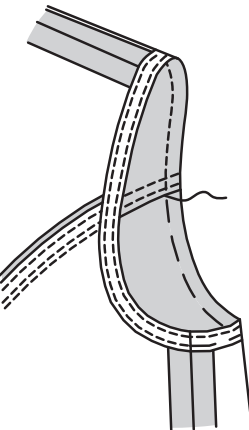


EMMANCHURE A

Dépliez un bord du ruban de biais simple. **ENDROIT CONTRE ENDROIT**, épinglez le ruban sur le bord de l'emmanchure ayant les bords non finis au même niveau, en rentrant et en superposant une extrémité sur la couture latérale. Piquez en couture de 1 cm. **COUPEZ LA COUTURE**.

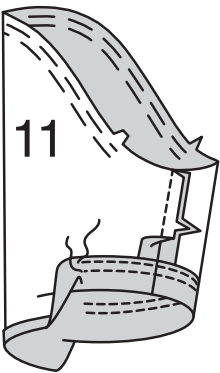


SOUS-PIQUEZ le ruban en pressant le ruban et la couture à l'opposé de la robe et en piquant à travers le ruban et les valeurs de couture près de la couture. Retournez le ruban vers l'**INTÉRIEUR** ; pressez. Bâissez près du bord intérieur du ruban. Sur l'**ENDROIT**, **SURPIQUEZ** le long du faufil.

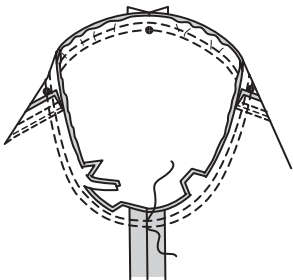


MANCHE B

Pour **SOUTENIR** le haut de la **MANCHE** (11) entre les encoches, piquez sur la ligne de couture et à 6 mm à l'**INTÉRIEUR** de la ligne de couture, à grands points. Piquez la couture de dessous de bras. Relevez un ourlet de 3.5 cm au fer. Rentrez 1 cm du bord non fini ; pressez. **PIQUEZ LE BORD** près du bord intérieur pressé. **SURPIQUEZ** à 6 mm de la piqûre d'ourlet.



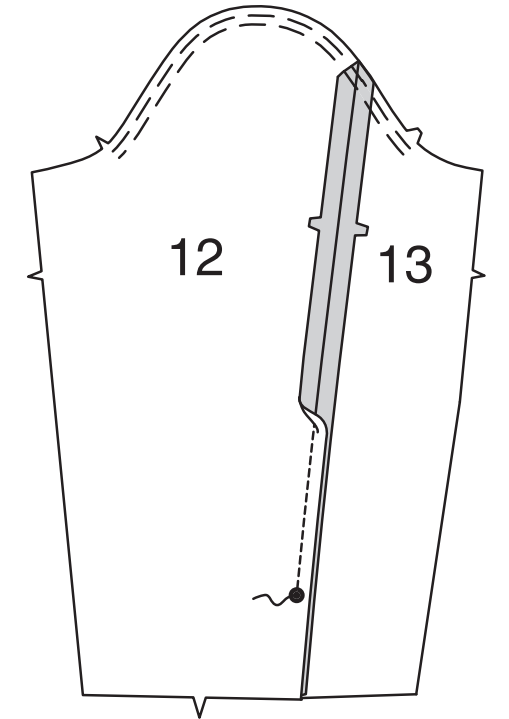
Pour **MONTÉ LA MANCHE**, retournez la manche à l'**ENDROIT**. Tenez la robe à l'**ENVERS** avec l'emmanchure vers vous. **ENDROIT CONTRE ENDROIT**, épinglez la manche sur le bord de l'emmanchure avec le petit cercle du milieu sur la couture d'épaule, en faisant coïncider les coutures de dessous de bras, les encoches et les petits cercles restants. Tirez sur le faufil pour ajuster. Pour distribuer l'ampleur uniformément, glissez le tissu le long des fils canette jusqu'à ce qu'il n'y ait ni fronces ni faux plis sur la ligne de couture. Bâissez. Piquez, puis piquez à 3 mm de la première piqûre. Recoupez la couture au-dessous des encoches près de la piqûre. Ne pressez que la valeur de couture en rétrécissant l'ampleur.



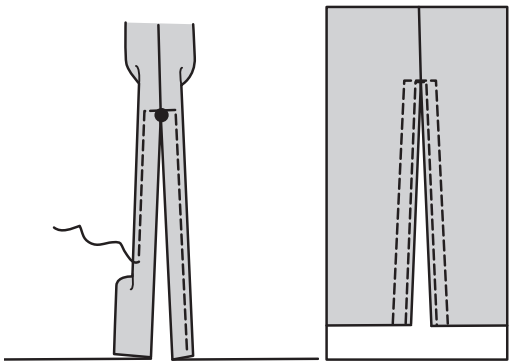
MANCHE C

Épinglez le DESSUS DE MANCHE (12) sur le DESSOUS DE MANCHE (13) en faisant coïncider les bords à double encoche. Piquez depuis le bord de l'emmanchure jusqu'au grand cercle, en piquant au point arrière sur le cercle pour renforcer la couture. Ouvrez la couture au fer.

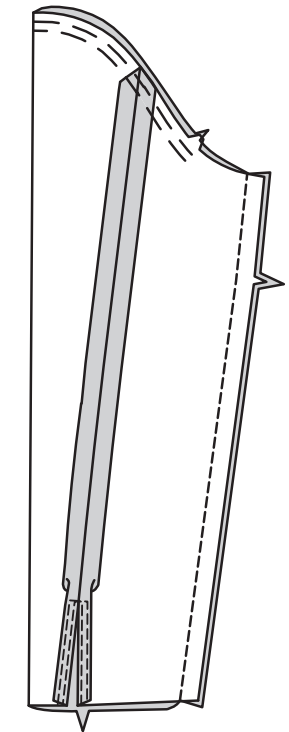
Pour **SOUTENIR** le haut de la manche entre les encoches, piquez sur la ligne de couture et 6 mm à l'IN-TÉRIEUR de la ligne de couture, à grands points.



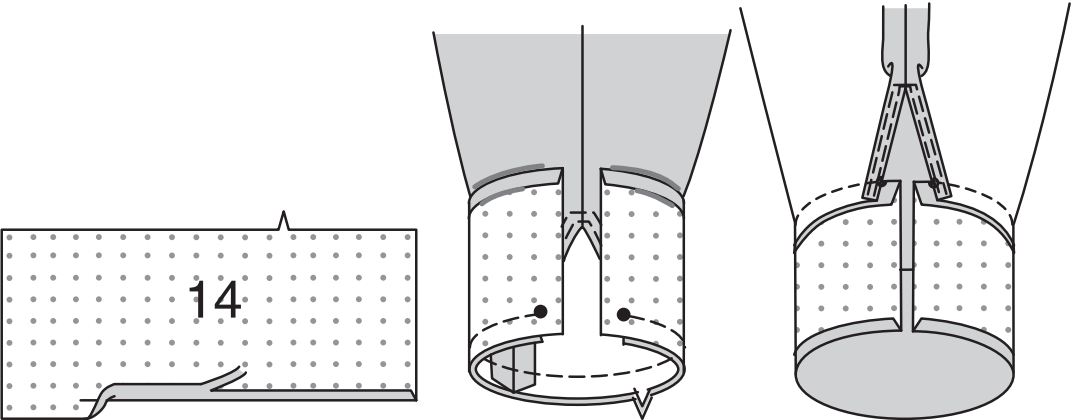
Pour former un ourlet étroit sur les bords de l'ouverture, rentrez au fer 1.5 cm et repliez le bord non fini pour rejoindre le pli. Pressez. Piquez près du bord intérieur pressé, en piquant à angle droit sur l'extrémité de l'ouverture. Sur l'ENDROIT, **PIQUEZ LE BORD** sur les bords finis de l'ouverture.



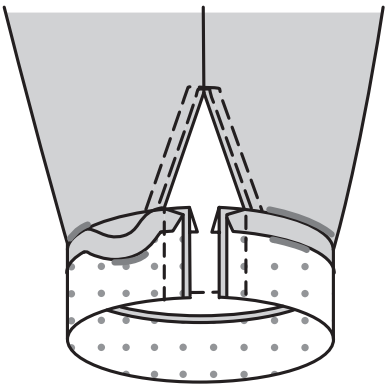
Piquez les bords du dessous de bras de la manche.



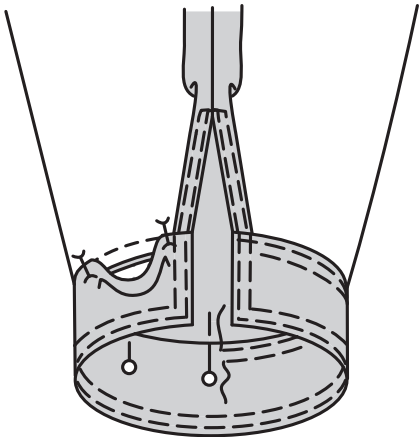
Rentrez au fer 1.3 cm sur le bord sans encoche du POIGNET (14). Recoupez à 6 mm. ENDROIT CONTRE ENDROIT et ayant les bords non finis au même niveau, épinglez le poignet sur la manche, en faisant coïncider les petits cercles et les encoches. Piquez, **COUPEZ LA COUTURE**. Pressez le poignet vers l'extérieur, en pressant la couture vers le poignet.



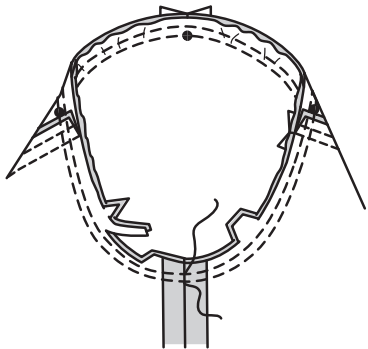
Pliez le poignet sur la ligne de pliure ENDROIT CONTRE ENDROIT, en faisant coïncider les petits cercles. Piquez les extrémités. **COUPEZ LA COUTURE**.



Retournez la parementure de poignet vers l'INTÉRIEUR par-dessus la couture, en plaçant les épingles sur l'ENDROIT. Sur l'ENDROIT, **PIQUEZ LE BORD** sur le poignet près de la couture et des bords finis. **SURPIQUEZ** le poignet à 6 mm de la piqûre du bord.

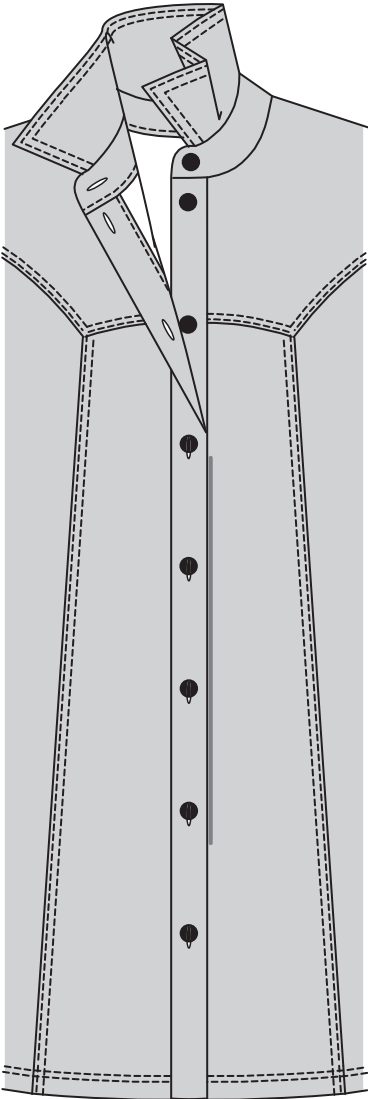


Pour **MONTER LA MANCHE**, retournez la manche à l'ENDROIT. Tenez la robe à l'ENVERS avec l'emmanchure vers vous. ENDROIT CONTRE ENDROIT, épinglez la manche sur le bord de l'emmanchure avec le petit cercle du milieu sur la couture d'épaule, en faisant coïncider les coutures de dessous de bras, les encoches et les petits cercles restants. Tirez sur le faufil pour ajuster. Pour distribuer l'ampleur également, glissez le tissu le long des fils canette jusqu'à ce qu'il n'y ait ni fronces ni faux plis sur la ligne de couture. Bâissez. Piquez, puis piquez à 3 mm de la première piqûre. Égalisez la couture au-dessous des encoches près de la piqûre. Ne pressez que la valeur de couture, en rétrécissant l'ampleur.



FINITION

Faites les boutonnieres sur les marques de la bande devant DROIT et du pied de col. Sur l'ENDROIT, superposez le devant DROIT au GAUCHE en faisant coïncider les milieux. Cousez les boutons sur la bande devant GAUCHE et le pied de col sous les boutonnieres.



POUR LE MODÈLE C – faites les boutonnieres sur les marques des poignets. Cousez les boutons sur les petits cercles.

