

M8508

SEITE 1 SEITEN 4

McCall's®

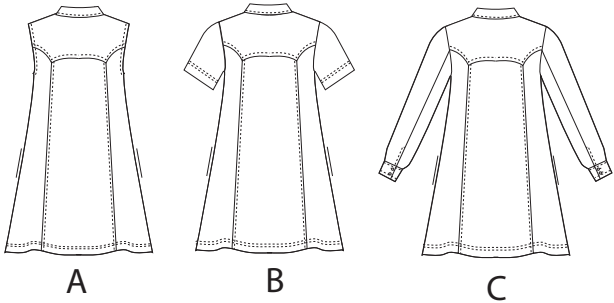
Deutsch

1-800-782-0323

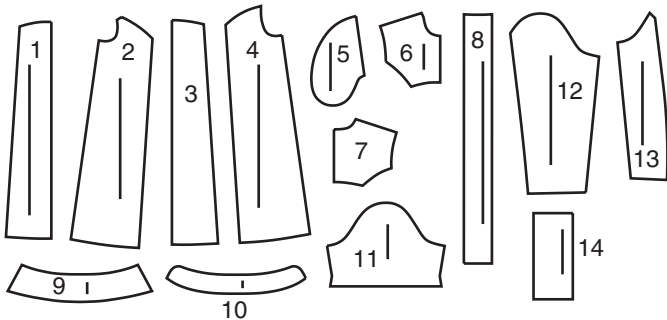
VORDERTEIL



RÜCKENTEIL



14 SCHNITTEILE



- 1 VORDERTEIL - A,B,C
- 2 SEITL. VORDERTEIL - A,B,C
- 3 RÜCKENTEIL - A,B,C
- 4 SEITL. RÜCKENTEIL - A,B,C
- 5 TASCHE - A,B,C
- 6 VORD. PASSE - A,B,C
- 7 RÜCKW. PASSE - A,B,C
- 8 VORDERES BAND - A,B,C
- 9 KRAGEN - A,B,C
- 10 KRAGENBAND - A,B,C
- 11 ÄRMEL - B
- 12 OBERÄRMEL - C
- 13 UNTERÄRMEL - C
- 14 MASCHETTE - C

MUSTERMARKIERUNGEN



FADENLAUF: Legen Sie die Linie auf den geraden Fadenlauf des Stoffes, parallel zur Webkante oder zum Stoffbruch.



FALTLINE: Legen Sie die Linie auf den Stoffbruch.



KNOPFLOCHMARKIERUNG: Gibt die genaue Länge und Platzierung der Knopflöcher an.



KNOPFMARKIERUNG: Zeigt die Platzierung der Knöpfe an.



KERBEN UND SYMBOLE: Für passende Nähte und Ausführendetails.



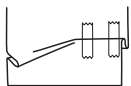
Bezeichnet die Brustlinie, die Taillenlinie, die Hüfte und/oder den Bizeps. Die Maße beziehen sich auf den Umfang des fertigen Kleidungsstücks (Körpermaß + Trageerleichterung + Design-Erleichterung). Passen Sie das Schnittmuster bei Bedarf an. Die Maße schließen Falten, Biesen, Abnäher und Nahtzugaben aus.

NAHTZUGABE: 1.5 cm enthalten, sofern nicht anders angegeben, aber nicht auf dem Gewebe aufgedruckt.

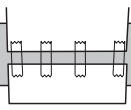
GEGEBENENFALLS ANPASSEN

Verlängern oder verkürzen Sie an den Anpassungslinien (=) oder an den auf dem Muster angegebenen Stellen. Wenn eine größere Länge hinzugefügt wird, müssen Sie eventuell zusätzlichen Stoff kaufen.

ZUM VERKÜRZEN: Falten Sie entlang der Anpassungslinie. Machen Sie eine Falte mit der Hälfte der benötigten Menge. Aufkleben.



ZUM VERLÄNGERN: Schneiden Sie zwischen den Anpassungslinien. Verteilen Sie den Betrag nach Bedarf, halten Sie die Kanten parallel. Kleben Sie über das Papier.



Wenn die Änderungslinien nicht auf dem Gewebe liegen, verlängern oder kürzen Sie an der unteren Kante.

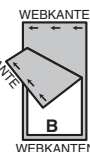
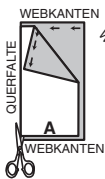
SCHRUMPFEN Sie den **STOFF**, wenn er nicht als vorgeschrumpt gekennzeichnet ist. Drücken Sie.

KREISEN Sie die **ZEICHNUNG** für Modell, Größe, Stoffbreite.

Verwenden Sie das Auflageplan **MIT STRICHRICHTUNG** für Stoffe mit Einwegmustern, Strichrichtung, Flor oder Oberflächenschattierung. Da die meisten Maschenwaren Oberflächenschattierungen aufweisen, wird ein Auflageplan mit Strichrichtung verwendet.

Für **DOPPELTE DICKE (MIT STOFFBRUCH)** - falten Sie den Stoff rechts auf rechts.

***DOPPELTE DICKE (OHNE STOFFBRUCH)** - Für Stoffe mit Strichrichtung falten Sie den Stoff quer, rechts auf rechts. Markieren Sie wie gezeigt. Schneiden Sie entlang der Querfalte des Stoffes (A). Drehen Sie die obere Lage um 180°, so dass die Pfeile in die gleiche Richtung zeigen, und legen Sie über die untere Lage, rechts auf rechts (B).



Für **EINZELNE DICKE** - legen Sie den Stoff mit der rechten Seite nach oben. (Für Pelzflor-Stoffe legen Sie die Florseite nach unten.)

SCHNEIDEN UND MARKIEREN

★ Schneiden Sie zuerst die anderen Teile aus, so dass genügend Stoff zum Zuschneiden dieses Teils vorhanden ist. Öffnen Sie den Stoff. Schneiden Sie bei "Schnitt 1"-Teilen das Teil einmal auf einer einzelnen Dicke mit der Stoffseite nach oben auf der rechten Seite des Stoffes zu.

Das Schnittmuster kann Schnittlinien für mehrere Größen enthalten. Wählen Sie die richtige Schnittlinie oder die Schnittmusterteile für Ihre Größe aus.

Legen Sie vor dem **SCHNEIDEN** alle Teile entsprechend dem Auflageplan auf den Stoff. Stecken Sie. (**Die Auflagepläne zeigen die ungefähre Position der Schnittmusterteile; die Position kann je nach Schnittmustergröße variieren. Position kann je nach Größe des Schnittmusters variieren.**) Schneiden Sie **GENAU** aus, indem Sie die Kerben nach außen schneiden.

Bevor Sie das Schnittmuster entfernen, **ÜBERTRAGEN SIE DIE MARKIERUNGEN** und Konstruktionslinien auf die linke Seite des Stoffes, indem Sie die Methode mit Nadel und Kreidestift oder Pauspapier und Schneiderrad verwenden. Markierungen, die auf der rechten Seite des Stoffes benötigt werden, sollten Faden nachgezeichnet werden.

HINWEIS: Kästchen mit gestrichelten Linien (a! b! c!) in den Auflageplänen stellen Teile dar, die nach den angegebenen Maßen geschnitten wurden.

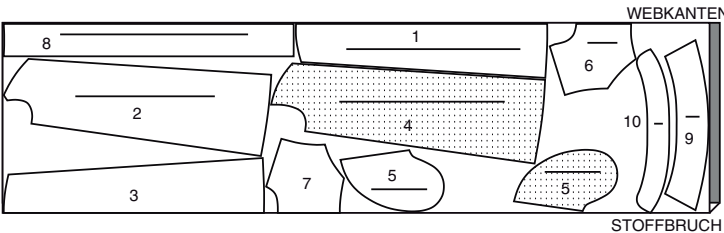
ZUSCHNITTPLÄNE

RECHTE MUSTERSEITE	LINKE MUSTERSEITE	RECHTE STOFFSEITE	LINKE STOFFSEITE
-----------------------	----------------------	----------------------	---------------------

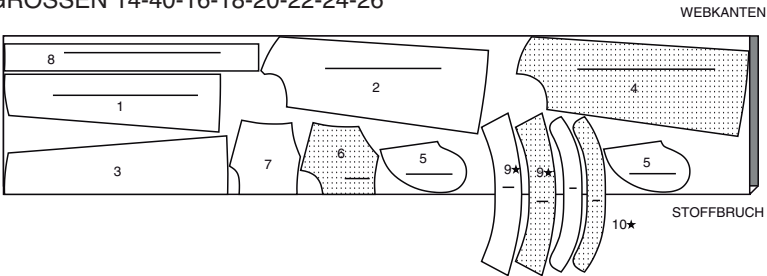
KLEID A

TEILE: 1 2 3 4 5 6 7 8 9 10

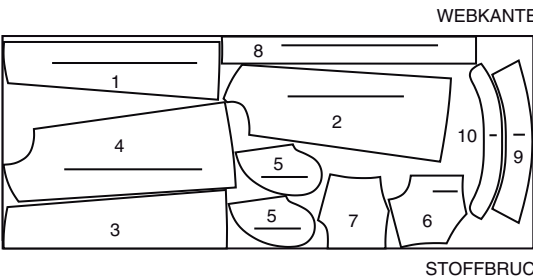
115 CM
MIT STRICHRICHTUNG
GRÖSSEN 8-10-12



115 CM
MIT STRICHRICHTUNG
GRÖSSEN 14-40-16-18-20-22-24-26



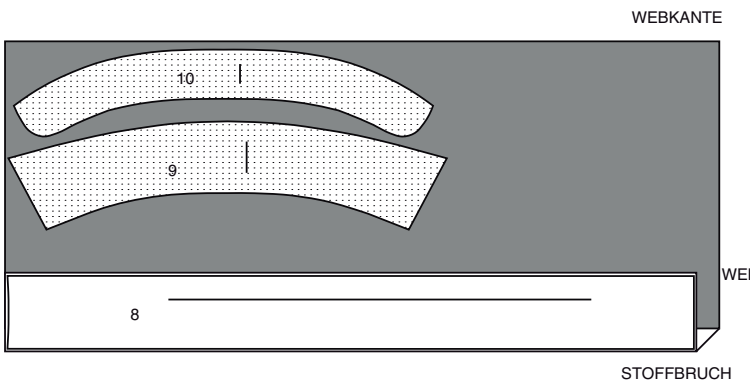
150 CM
MIT STRICHRICHTUNG
ALLE GRÖSSEN



EINLAGE A, B

TEILE: 8 9 10

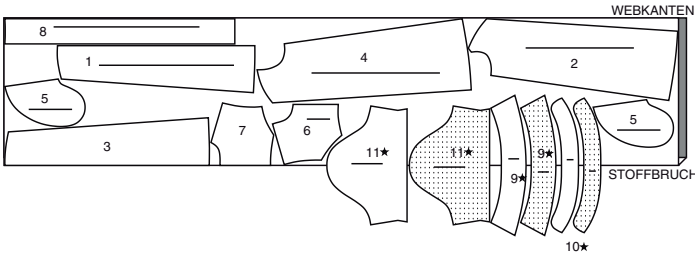
51 CM
ALLE GRÖSSEN



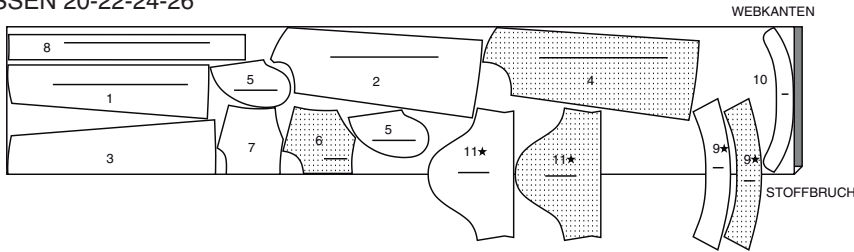
KLEID B

TEILE: 1 2 3 4 5 6 7 8 9 10 11

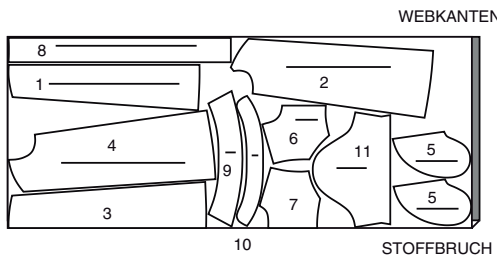
115 CM
MIT
STRICHRICHTUNG
GRÖSSEN 8-10-12
14 16 18



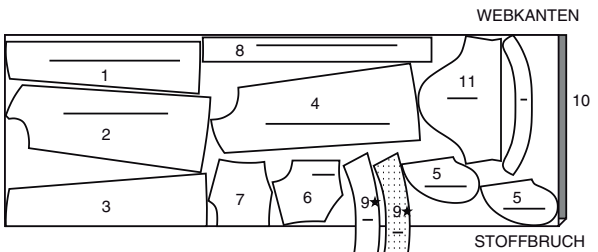
115 CM
MIT STRICHRICHTUNG
GRÖSSEN 20-22-24-26



150 CM
MIT STRICHRICHTUNG
GRÖSSEN 8 10-12-14-16-18



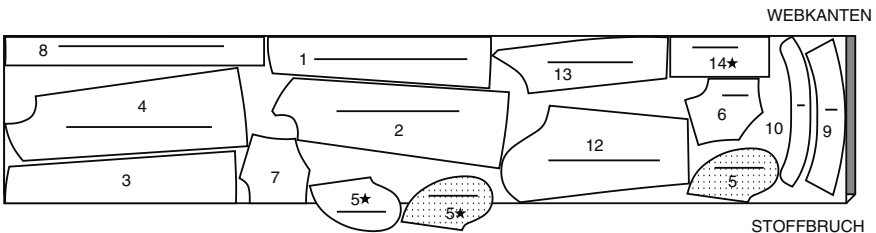
150 CM
MIT STRICHRICHTUNG
GRÖSSEN 20-22-24-26



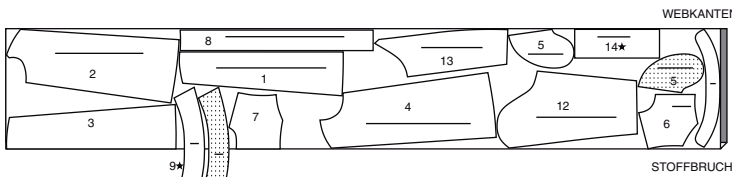
KLEID C

TEILE: 1 2 3 4 5 6 7 8 9 10 12 13 14

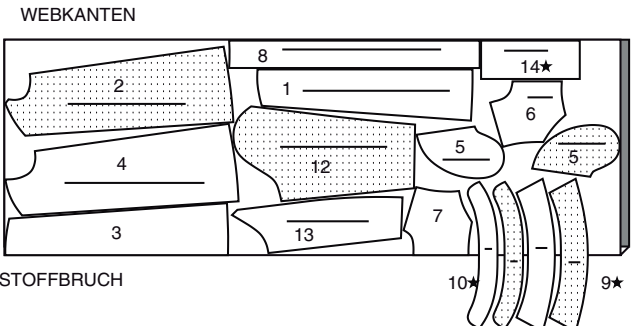
115 CM
MIT STRICHRICHTUNG
GRÖSSEN 8-10-12-14-16



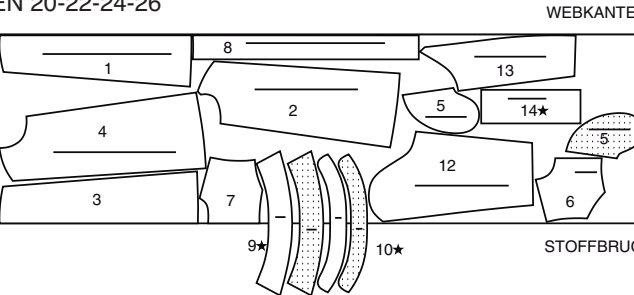
115 CM
MIT STRICHRICHTUNG
GRÖSSEN 18-20-22-24-26



150 CM
MIT STRICHRICHTUNG
GRÖSSEN 8 10-12-14-16-18



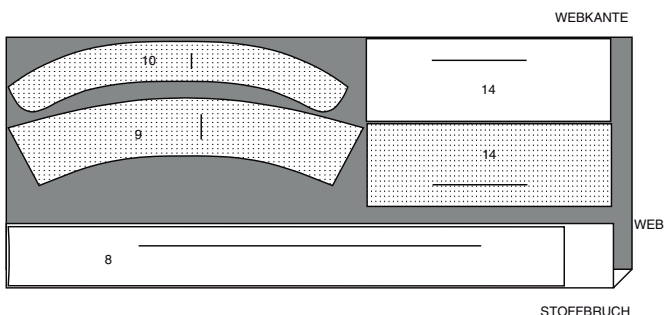
150 CM
MIT STRICHRICHTUNG
GRÖSSEN 20-22-24-26



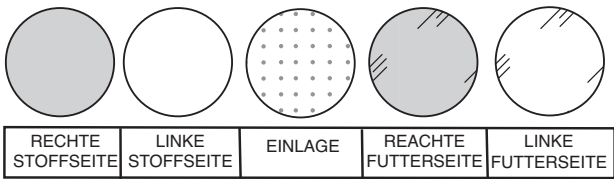
EINLAGE C

TEILE: 8-9-10-14

51 CM
ALLE GRÖSSEN

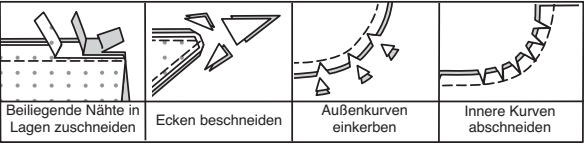


NÄHINFORMATIONEN
STOFFSCHLÜSSEL



NAHTZUGABEN

Es sind 6 mm Nahtzugaben im Schnittmuster berücksichtigt, sofern nicht anders angegeben.



STECKEN UND ANPASSEN

Stecken oder heften Sie die Nähte, RECHTS AUF RECHTS, mit passenden Einkerbungen. Passen Sie das Kleidungsstück an, bevor Sie die Hauptnähte nähen.

BÜGELN

Bügeln Sie die Nahtzugaben flach; öffnen Sie sie dann, sofern nicht anders angegeben. Stecken Sie wo nötig, damit sie flach liegen.

GLOSSAR

Für Nähmethoden in FETT gedruckter Schrift ist ein Video mit Nähanleitung verfügbar.

Scannen Sie den QR CODE, um die Videos anzusehen:

ARMAUSSCHNITT MIT SCHRÄGBAND - siehe Armlöcher/Ärmel: Video "Wie man Armausschnitt mit Schrägband näht".

EINHALTEN/EINREIHEN– siehe Kräuseln: Video "Wie man zweireihige Kräuseln näht".

KNAPPKANTIG STEPPEN – siehe Maschinenstiche: Video "Wie man knappkantig steppt".

ÄRMEL EINSETZEN - siehe Armlöcher/Ärmel: Video "Wie man einen eingesetzten Ärmel einnäht".

IN DER RILLE NÄHEN - siehe Maschinestiche: Video "Wie man in der Rille näht".

ABSTEPPEN– siehe Maschinenstiche: Video "Wie man absteppt".

NAHT BESCHNEIDEN - siehe Nähte: Video "Wie man Nähte beschneidet, einschneidet und schichtet".

UNTERSTEPPEN - siehe Maschinenstiche: Video "Wie man untersteppt".

NÄHTUTORIALS



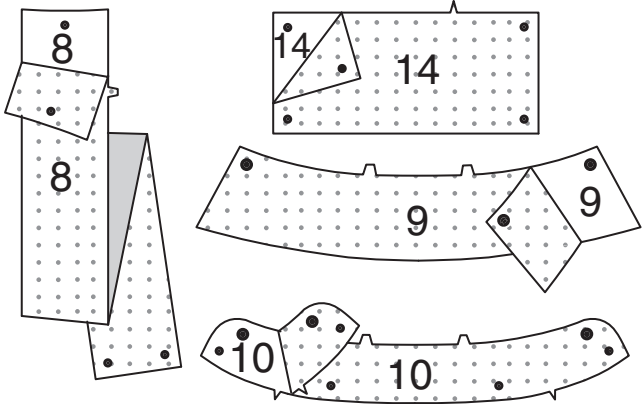
Erweitern Sie Ihre Fähigkeiten durch kurze, leicht verständliche Videos unter simplicity.com/sewingtutorials.

KLEID A, B, C

HINWEIS: FÜR MODELL A - Beschneiden Sie 6 mm von den Armausschnittkanten des SEITL. VORDERTEILS (1), des SEITL. RÜCKENTEILS (4) der VORD. PASSE (6) und der RÜCKW. PASSE (7) weg, bevor Sie die Nähte nähen.

EINLAGE

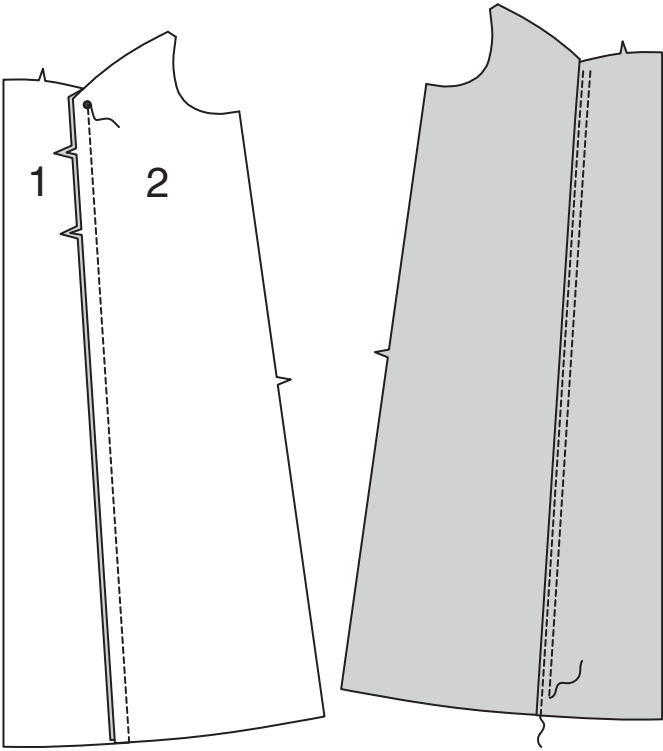
Stecken Sie die Einlage auf die LINKE Seite des VORD. BANDES (8), des KRAGENS (9), des KRAGENBANDES (10) und zusätzlich bei Modell C, MANSCHETTE (14). Befestigen Sie die Einlage gemäß den Anweisungen des Herstellers.



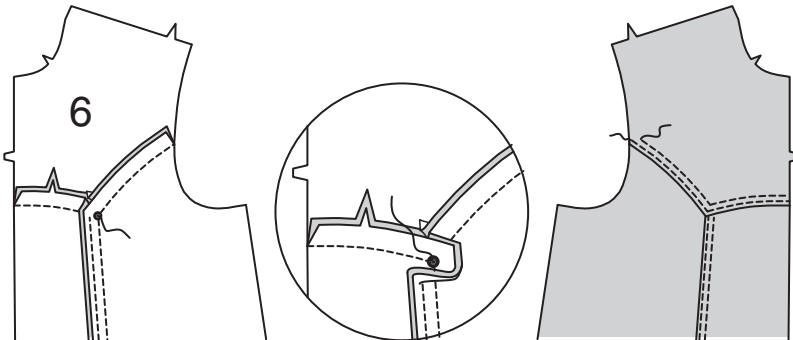
KLEID

HINWEIS: Wenn eine Naht an einem Punkt genäht wird, beenden Sie das **ABSTEPPNAHT** und **KNAPPKANTIGE NAHT** ebenfalls an diesem Punkt.

Stecken Sie das VORDERTEIL (1) RECHTS AUF RECHTS auf das SEITL. VORDERTEIL (2) an den vorderen Seitenkanten, wobei die kleinen Punkte und Kerben übereinstimmen. Nähen Sie von der Unterkante bis zum kleinen Punkt, wobei Sie am Punkt mit Rückstichen steppen, um die Naht zu verstärken. Bügeln Sie die Naht zum Vorderteil hin. **STEPPEN** Sie auf der AUSSENSEITE das Vorderteil entlang der Naht **KNAPPKANTIG** und **STEPPEN** Sie sie **AB**.

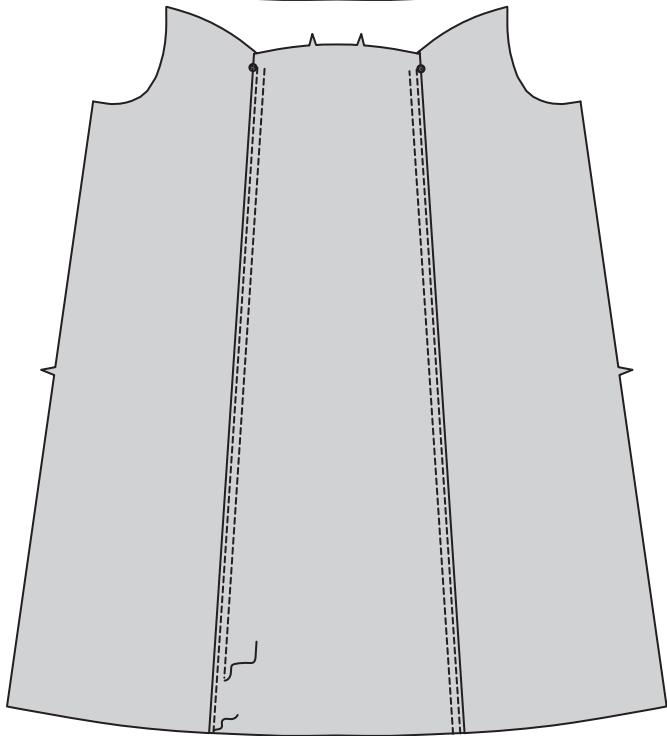
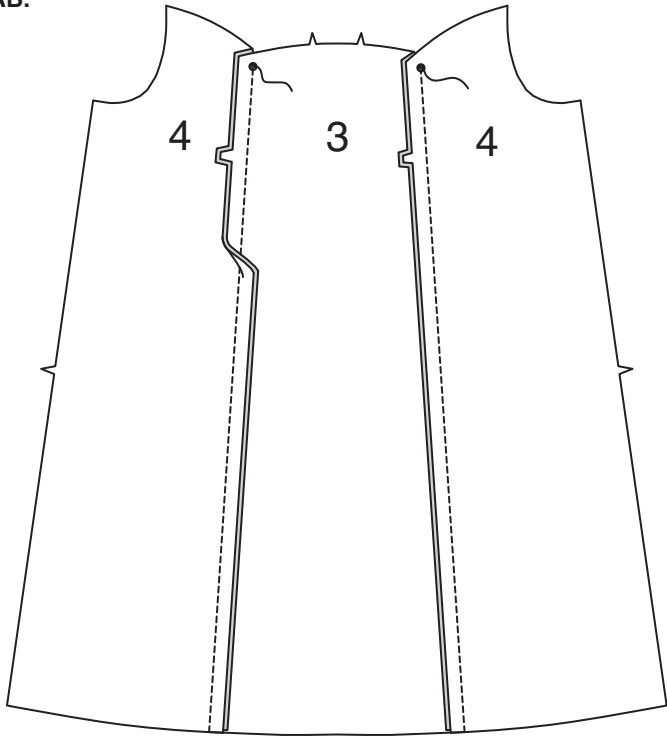


Stecken Sie die untere Kante der VORD. PASSE (6) RECHTS AUF RECHTS auf die obere Kante des Vorderteils, wobei die kleinen Punkte und Kerben übereinstimmen. Nähen Sie, unterbrechen Sie dabei die Naht am kleinen Punkt. Bügeln Sie die Naht zur Passe hin. **STEPPEN** Sie auf der AUSSENSEITE die Passe entlang der Naht **KNAPPKANTIG** und **STEPPEN** Sie sie **AB**.

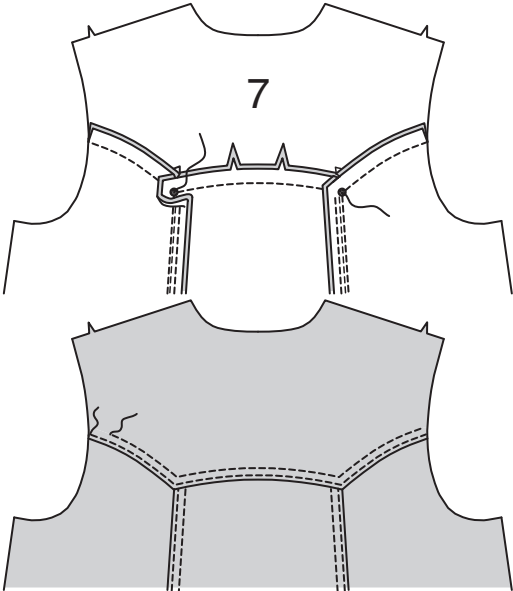


Stecken Sie das RÜCKENTEIL (3) RECHTS AUF RECHTS auf das SEITL. RÜCKENTEIL (4) an den hinteren Seitenkanten, wobei die kleinen Punkte und Kerben übereinstimmen.

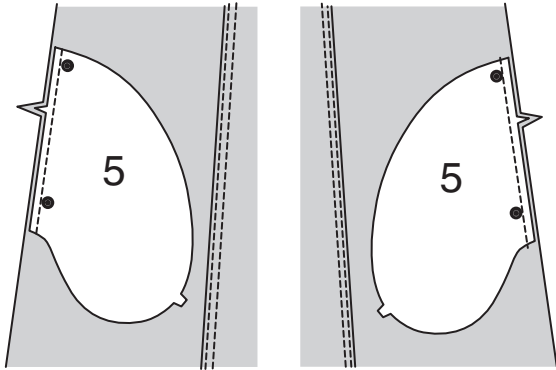
Nähen Sie von der Unterkante bis zum kleinen Punkt, wobei Sie am Punkt mit Rückstichen steppen, um die Naht zu verstärken. Bügeln Sie die Naht zum Rückenteil hin. **STEPPEN** Sie auf der AUSSENSEITE das Rückenteil entlang der Naht **KNAPPKANTIG** und **STEPPEN** Sie sie **AB**.



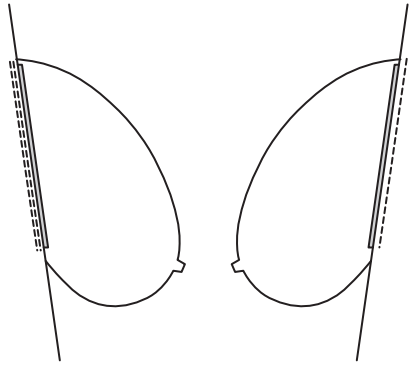
Stecken Sie die untere Kante der RÜCKW. PASSE (7) RECHTS AUF RECHTS auf die obere Kante des Rückenteils, wobei die kleinen Punkte und Kerben übereinstimmen. Nähen Sie, unterbrechen Sie dabei die Naht am kleinen Punkt. Bügeln Sie die Naht zur Passe hin. **STEPPEN** Sie auf der AUSSENSEITE die Passe entlang der Naht **KNAPPKANTIG** und **STEPPEN** Sie sie **AB**, schwenken Sie dabei an den Ecken mit der Nadel in den Stoff.



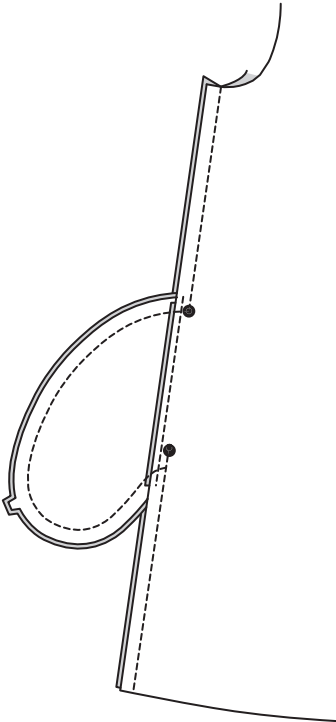
Stecken Sie die TASCHE (5) RECHTS AUF RECHTS an die Vorder- und Rückenteile, wobei die großen Punkte übereinstimmen und die Schnittkanten gerade sind. Nähen Sie eine 1 cm lange Naht.



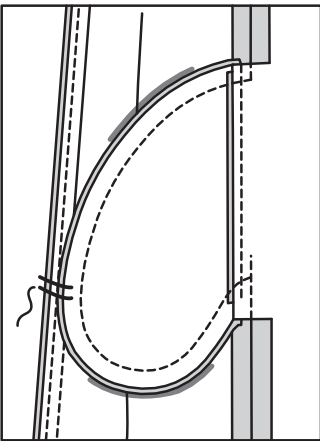
STEPPEN Sie die vordere Tasche UNTER. Bügeln Sie die Naht zur Tasche hin und drücken Sie die Tasche nach außen.



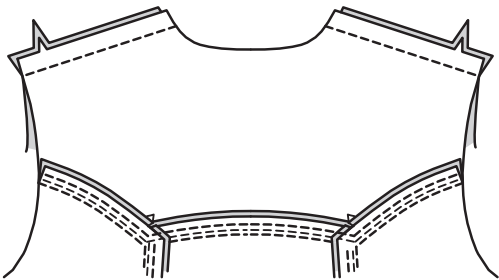
Stecken Sie das Vorderteil an den Seitenkanten auf das Rückenteil, wobei die großen Punkte übereinstimmen. Nähen Sie, lassen Sie dabei eine Öffnung zwischen den großen Punkten. Nähen Sie die Taschenkanten zwischen der Seitennaht zusammen.



Schneiden Sie die Nahtzugabe des Kleidrückenteils oberhalb und unterhalb der Tasche ein. Bügeln Sie die Naht oberhalb und unterhalb der Kerben auf. Bügeln Sie die Tasche zum Vorderteil. Heften Sie die Tasche auf die vordere Seitennahtzugabe.

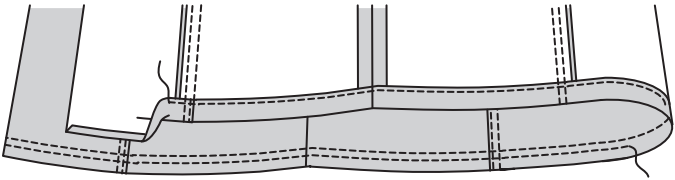


Nähen Sie das Vorderteil an den Schulterkanten auf das Rückenteil.

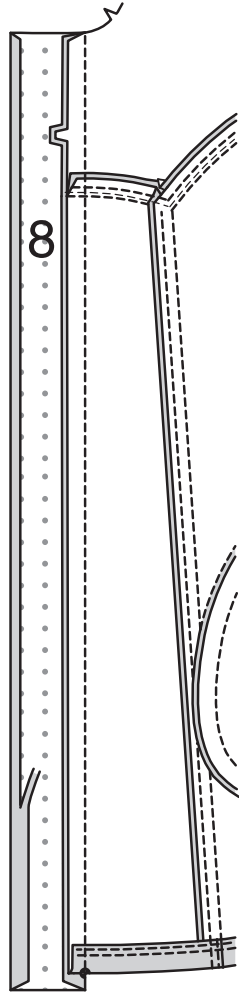


Bügeln Sie den 3.5 cm breiten Saum nach oben. Drehen Sie die Schnittkante 1 cm nach unten; bügeln. **STEPPEN** Sie dicht an der inneren gebügelten Kante **KNAPPKANTIG**.

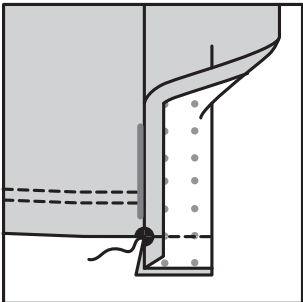
STEPPEN Sie 6 mm von der Saumnaht **AB**.



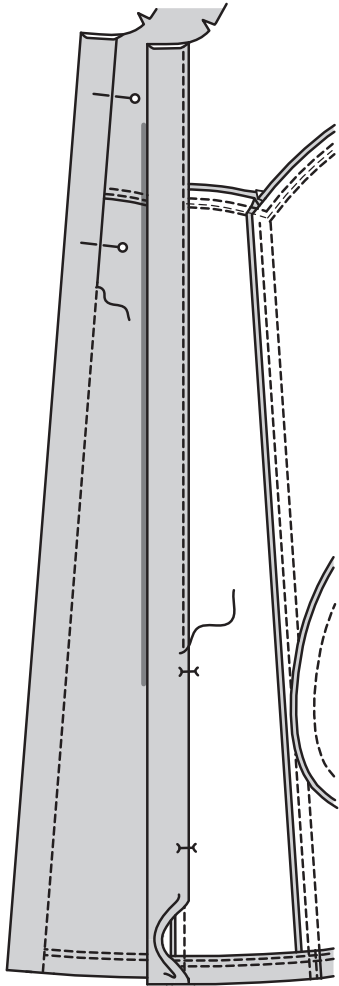
Bügeln Sie unter 1.3 cm an der ungekerbten, langen Kante des VORD. BANDES (8). Beschneiden Sie auf 6 mm. Stecken Sie das VORDERE Band RECHTS AUF RECHTS und mit gleichmäßigen Schnittkanten auf das Vorderteil, wobei die kleinen Punkte und Kerben übereinstimmen. Nähen Sie. **BESCHNEIDEN SIE DIE NAHT**. Bügeln Sie das Band nach außen, bügeln Sie die Naht zum Band hin.



Drehen Sie das untere Ende des Bandbesatzes nach AUSSEN, entlang der Faltlinie, wobei die kleinen Punkte übereinstimmen. Nähen Sie quer zum Besatz entlang der Unterkante. **BESCHNEIDEN SIE DIE NAHT**.

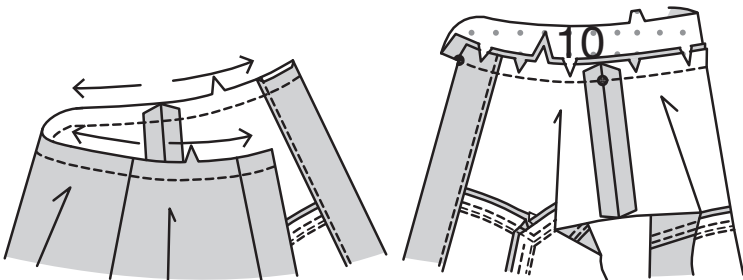


Drehen Sie den Besaz entlang der Faltlinie nach INNEN; bügeln Sie. Stecken Sie auf der INNENSEITE die gebügelte Kante des Besatzes über die Naht und platzieren Sie die Stecknadeln auf der AUSSENSEITE. Auf der AUSSENSEITE **IN DER RILLE** der Naht **NÄHEN**, dabei die gebügelte Kante des Besatzes auf der INNENSEITE einrasten lassen.

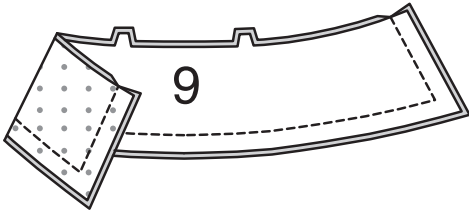


Steppen Sie die Halskante, indem Sie 1.3 cm von der Schnittkante in Pfeilrichtung nähen. Diese Naht verbleibt dauerhaft, um ein Dehnen an gebogenen Kanten zu verhindern. (Wird nur in der ersten Abbildung gezeigt.)

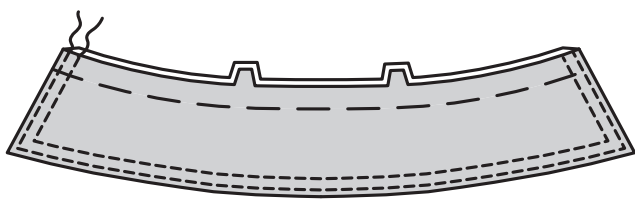
Schneiden Sie die Halskante des Kleides an der Steppnaht ein. Stecken Sie das KRAGENBAND (10) RECHTS AUF RECHTS auf die Halskante, wobei die rückwärtige Mitte, die kleinen Punkte und Kerben übereinstimmen, und platzieren Sie die inneren kleinen Punkte an den Schulternähten. (Das Ende des Kragens steht 1.5 cm über die Vorderkante des Kleidungsstücks hinaus.) Nähen Sie eine 1,5 cm lange Naht. **BESCHNEIDEN SIE DIE NAHT**. Bügeln Sie das Kragenband nach außen, bügeln Sie die Naht zum Band hin.



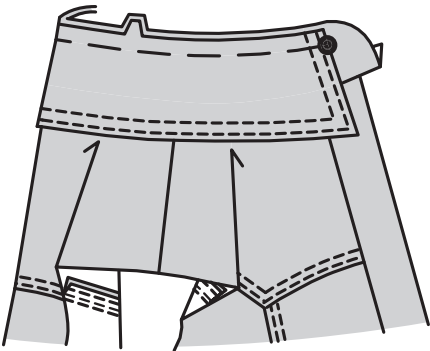
RECHTS AUF RECHTS nähen Sie den Besatz an den KRAGEN (9), so dass die Schnittkanten bündig abschliessen, lassen Sie dabei die eingekerbten Kanten offen. **BESCHNEIDEN SIE DIE NAHT**.



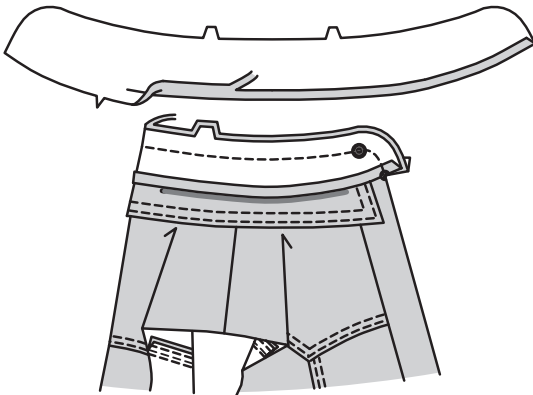
Wenden Sie den Kragen; bügeln Sie. Heften Sie die Schnittkanten zusammen. **STEPPEN** Sie die fertige Kante **KNAPPKANTIG** und **STEPPEN** Sie sie **AB**.



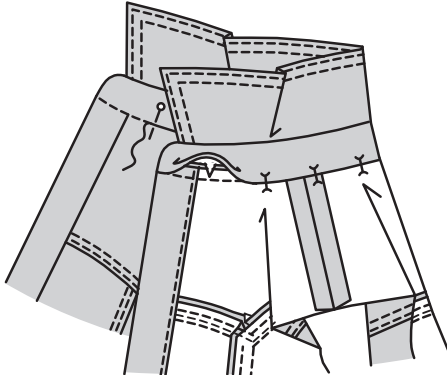
Stecken Sie den Kragen (Besatzseite) RECHTS AUF RECHTS auf das Kragenband, wobei die Schnittkanten bündig abschliessen und die hinteren Mitten und Kerben übereinstimmen, legen Sie dabei die Enden an den großen Punkten. Heften.



Bügeln Sie unter 1.3 cm an der einfachen eingekerbten Kante des Kragenbandes. Beschneiden Sie auf 6 mm. Stecken Sie den Kragenbandbesatz RECHTS AUF RECHTS auf das Kragenband (über dem Kragen), wobei die Mittelpunkte und die kleinen Punkte übereinstimmen. Nähen Sie das Vorderteil und die doppelt gekerbte Kante. **BESCHNEIDEN SIE DIE NAHT**.



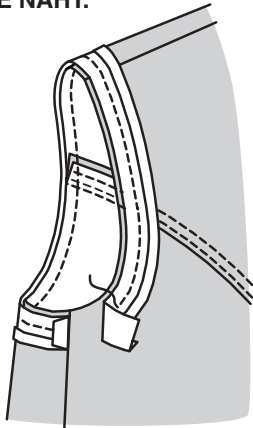
Wenden Sie den Besatz des Kragenbandes nach INNEN, bügeln Sie. Stecken Sie die gebügelte Besatzkante über die Naht und platzieren Sie die Stecknadeln auf der AUSSENSEITE. **NÄHEN SIE** auf der AUSSENSEITE **IN DER RILLE** der Naht und fassen Sie dabei die gebügelte Kante des Besatzes auf der INNENSEITE ein.



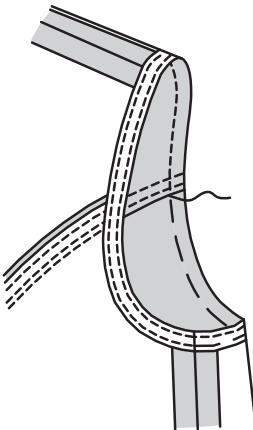
ARMAUSSCHNITT A

Öffnen Sie eine Kante des einfach gefalteten Schrägbandes. RECHTS AUF RECHTS stecken Sie das Band an die Armlochkante, so dass die Schnittkanten gleichmäßig sind, drehen Sie es nach unten und legen Sie ein Ende auf die Seitennaht. Nähen Sie eine 1 cm lange Naht.

BESCHNEIDEN SIE DIE NAHT.

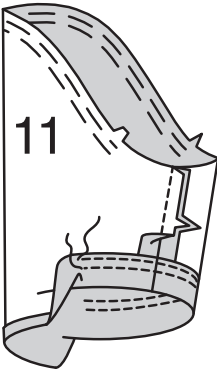


STEPPEN Sie das Band **UNTER**, indem das Band und die Naht vom Kleid wegdrücken und durch das Band und die Nahtzugaben dicht an der Naht nähen. Wenden Sie das Band auf INNEN; bügeln Sie. Heften Sie dicht an der Innenkante des Bandes. Auf der AUSSENSEITE, **STEPPEN** Sie wie geheftet **AB**.

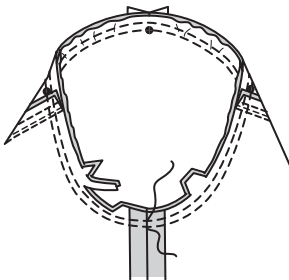


ÄRMEL B

Um die Oberseite des ÄRMELS (11) zwischen den Kerben **EINZUHALTEN**, nähen Sie mit einem langen Maschinenstich entlang der Nahtlinie und 6 mm innerhalb der Nahtlinie. Nähen Sie die Unterarmnaht. Bügeln Sie die 3.5 cm Saumzugabe nach oben. Drehen Sie die Schnittkante 1 cm nach unten; bügeln. **STEPPEN** Sie dicht an der inneren gebügelten Kante **KNAPPKANTIG**. **STEPPEN** Sie 6 mm von der Saumnaht **AB**.

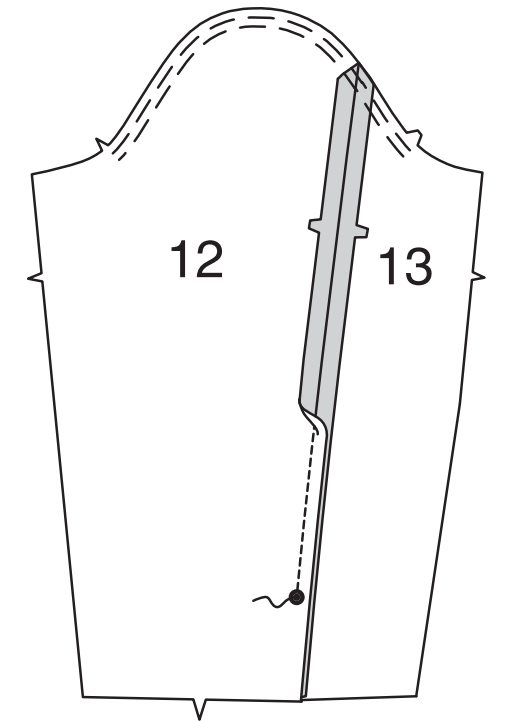


ZUM EINSETZEN DES ÄRMELS drehen Sie den Ärmel auf die RECHTE Seite nach außen. Halten Sie das Kleid mit der LINKEN Seite nach außen und dem Armausschnitt zu Ihnen hin. Stecken Sie den Ärmel mit dem mittleren kleinen Punkt an der Schulternaht RECHTS AUF RECHTS an die Armlochkante, passend zu den Unterarmnähten, Kerben und den restlichen kleinen Punkten. Ziehen Sie die Kräuselnähte nach oben, damit sie anpassen. Um die Mehrweite gleichmäßig zu verteilen, schieben Sie den Stoff an den Unterfäden entlang, bis keine Falten mehr auf der Nahtlinie zu sehen sind. Heften. Nähen Sie. Nähen Sie erneut 3 mm von der ersten Naht entfernt. Beschneiden Sie die Naht unterhalb der Kerben dicht an der Naht. Bügeln Sie nur die Nahtzugabe, schrumpfen Sie die Mehrweite heraus.



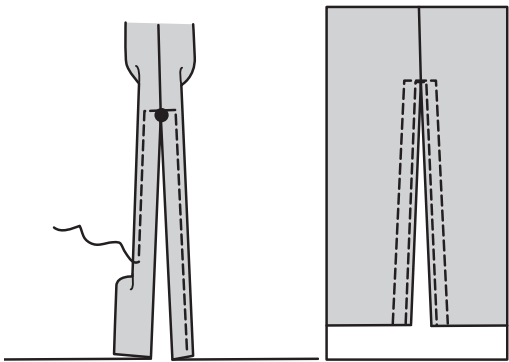
ÄRMEL C

Stecken Sie den OBERÄRMEL (12) an den UNTERÄRMEL (13) wobei die doppelt gekerbten Kanten übereinstimmen. Nähen Sie von der Armlochkante bis zum großen Punkt, steppen Sie am Punkt mit Rückstichen, um die Naht zu verstärken. Bügeln Sie die Naht auf.
Um die Oberseite des Ärmels zwischen den Kerben **EINZUHALTEN**, nähen Sie mit einem langen Maschinestich entlang der Nahtlinie und 6 mm INNERHALB der Nahtlinie.

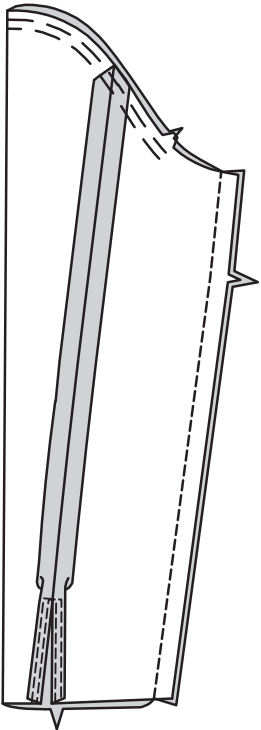


Um einen schmalen Saum an den Öffnungskanten zu bilden, bügeln Sie unter 1.5 cm und stecken Sie die Schnittkante in die Falte. Bügeln Sie. Nähen Sie dicht an der inneren gebügelten Kante, machen Sie dabei die Naht am Ende der Öffnung quadratisch.

STEPHEN Sie auf der Außenseite die fertigen Öffnungskanten **KNAPPKANTIG**.



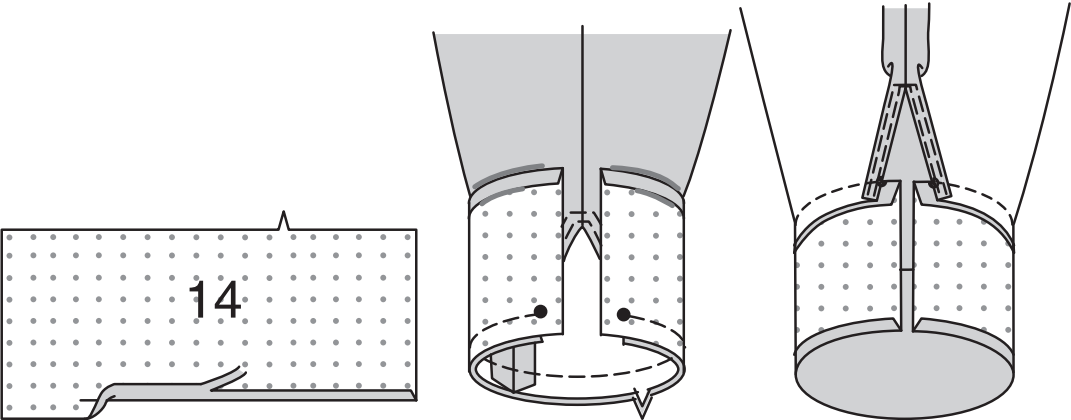
Nähen Sie die Unterarmkanten des Ärmels.



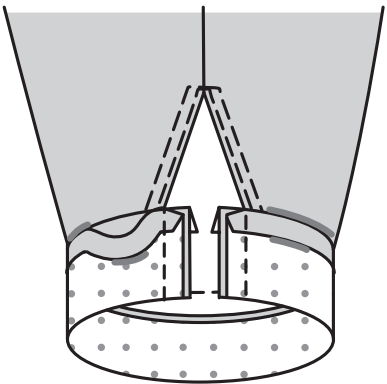
Bügeln Sie an der nicht eingekerbten Kante der MANSCHETTE (14) großzügig 1.3 cm unter. Beschneiden Sie auf 6 mm.

Stecken Sie die Manschette RECHTS AUF RECHTS und mit gleichmäßigen Schnittkanten auf den Ärmel, wobei die kleinen Punkte und Kerben übereinstimmen.

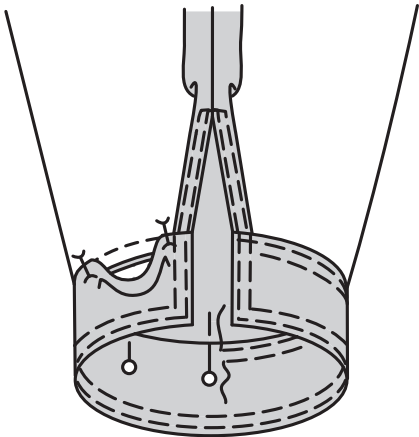
Nähen Sie. **BESCHNEIDEN SIE DIE NAHT**. Bügeln Sie die Manschette nach außen, bügeln Sie die Naht zur Manschette hin.



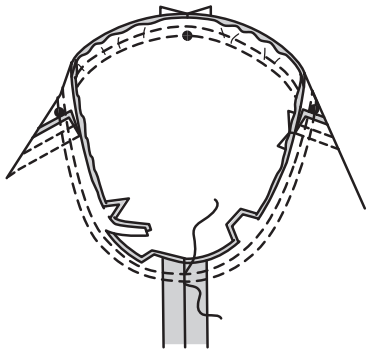
Falten Sie die Manschette entlang der Faltlinie RECHTS AUF RECHTS, wobei die kleinen Punkte übereinstimmen. Nähen Sie die Enden. **BESCHNEIDEN SIE DIE NAHT**.



Wenden Sie den Manschettenbesatz über die Naht nach INNEN, wobei Sie die Stecknadeln auf der AUSSENSEITE platzieren. **STEPHEN** Sie auf der AUSSENSEITE die Manschette dicht an der Naht und an den fertigen Kanten **KNAPPKANTIG**. **STEPHEN** Sie die Manschette 6 mm von der knappkantigen Naht **AB**.

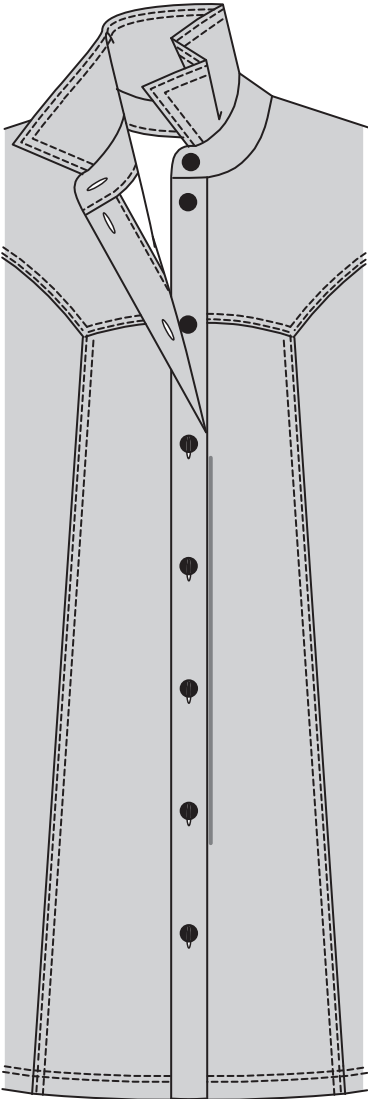


ZUM EINSETZEN DES ÄRMELS **drehen Sie den Ärmel auf die RECHTE Seite nach außen**. **Halten** Sie das Kleid mit der LINKEN Seite nach außen und dem Armausschnitt zu Ihnen hin. Stecken Sie den Ärmel mit dem mittleren kleinen Punkt an der Schulternaht RECHTS AUF RECHTS an die Armlochkante, passend zu den Unterarmnähten, Kerben und den restlichen kleinen Punkten. Ziehen Sie die Kräuselnähte nach oben, damit sie anpassen.
Um die Mehrweite gleichmäßig zu verteilen, schieben Sie den Stoff an den Unterfäden entlang, bis keine Falten mehr auf der Nahtlinie zu sehen sind. Heften. Nähen Sie. Nähen Sie erneut 3 mm von der ersten Naht entfernt. Beschneiden Sie die Naht unterhalb der Kerben dicht an der Naht. Bügeln Sie nur die Nahtzugabe, schrumpfen Sie die Mehrweite heraus.



ABSCHLUSS

Bringen Sie Knopflöcher im RECHTEN vord. Band und im Kragenband an den Markierungen an. Lappen Sie auf der AUSSENSEITE das RECHTE Vorderteil über das LINKE, wobei die Mitten übereinstimmen. Nähen Sie die Knöpfe auf das linke vordere Band und das Kragenband unter den Knopflöchern.



FÜR MODELL C– Bringen Sie Knopflöcher an den Manschetten an den Markierungen an. Nähen Sie die Knöpfe an den Manschetten an den kleinen Punkten.

