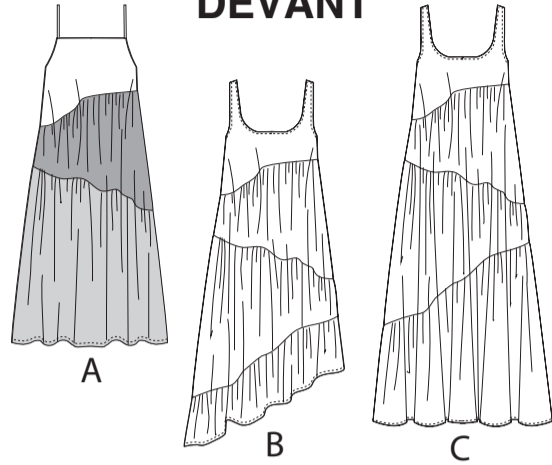
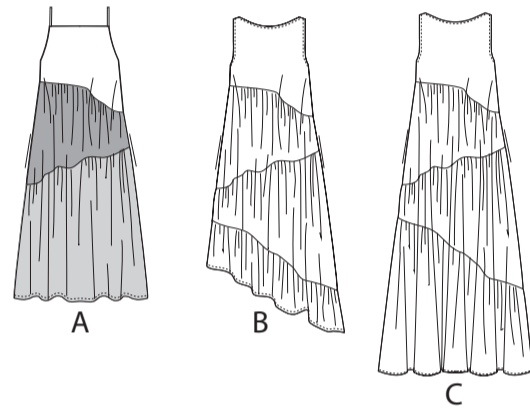


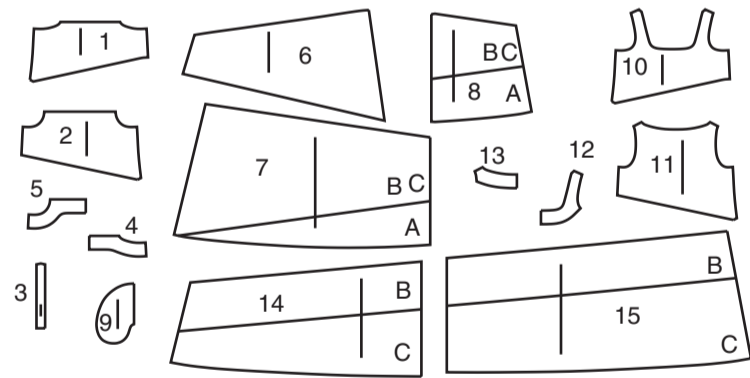
DEVANT



DOS



15 PIÈCES DU PATRON



- 1 Devant supérieur – A
- 2 Dos supérieur – A
- 3 Bretelle – A
- 4 Parementure devant – A
- 5 Parementure dos – A
- 6 Partie milieu devant et dos – A, B, C
- 7 Devant et dos inférieurs – A, B, C
- 8 Devant et dos inférieurs – A, B, C
- 9 Poche – A, B, C
- 10 Devant supérieur – B, C
- 11 Dos supérieur – B, C
- 12 Parementure devant – B, C
- 13 Parementure dos – B, C
- 14 Volant droit – B, C
- 15 Volant gauche – B, C

MARQUES DU PATRON

FLÈCHE DU DROIT-FIL: Posez sur le droit-fil du tissu parallèle à la lisière ou à la pliure.

LIGNE DE PLIURE: Placez la ligne sur la pliure du tissu.

MARQUE DE BOUTONNIÈRE: Indique la longueur exacte et l'emplacement des boutons.

MARQUE DE BOUTON: Indique l'emplacement du bouton.

ENCOCHES ET SYMBOLES: Pour faire coïncider les coutures et les détails d'assemblage.

Indique la Ligne de Poitrine, Ligne de Taille, les Hanches et/ou le Tour de Bras. Les Mesures font référence à la circonférence du Vêtement Fini (Mesures du corps + Aisance du port + Aisance du design). Ajustez le patron si nécessaire. La mesure ne comprend pas les plis, les pinces et les valeurs de couture.

VALEUR DE COUTURE COMPRISE: 1.5cm, sauf différemment indiqué, mais pas imprimé sur le patron.

ADAPTER SI NÉCESSAIRE

Allongez ou raccourcissez aux lignes d'ajustement (=) ou où il est indiqué sur le patron. S'il faut ajouter une longueur considérable, vous pouvez acheter du tissu supplémentaire.

POUR RACCOURCIR: Pliez le long de la ligne d'ajustement. Faire une pliure la moitié de la quantité nécessaire. Adhère en place.

POUR ALLONGER: Coupez entre les lignes d'ajustement. Étendez la quantité nécessaire, en tenant les bords parallèles. Adhère sur le papier.

Lorsque les lignes de Modification ne se trouvent pas sur le patron, allongez ou raccourcissez au bord inférieur.

COUPER ET MARQUER

RÉTRÉCISSEZ LE TISSU qui n'est pas étiqueté pré-rétréci. Repassez.

ENTOUREZ LE PLAN DE COUPE pour le Modèle, la Taille, la Largeur du Tissu.

Utilisez les plans de coupe **AVEC SENS** pour les tissus à motif ayant un sens, sens, poil ou surfaces nuancées. Puisque la plupart de tissus de tricot ont la surface nuancée, on utilise un plan de coupe avec sens.

Pour les **ÉPAISSEURS DOUBLES (AVEC PLIURE)**, pliez le tissu endroit contre endroit.

* **ÉPAISSEURS DOUBLES (SANS PLIURE)** - Pour les tissus avec sens, pliez le tissu transversalement, endroit contre endroit. Marquez comme illustré. Coupez le long de la pliure transversale du tissu (A). Retournez l'épaisseur supérieure sur 180° pour que les flèches aillent dans la même direction et posez-la sur l'épaisseur inférieure, endroit contre endroit (B).

Pour une **ÉPAISSEUR SIMPLE** - Posez le tissu, endroit vers le haut. (Pour les Tissus à Fourrure, placez le poil vers le bas).

★ Coupez d'abord les autres pièces, en laissant assez de tissu pour couper cette pièce. Ouvrez le tissu. Pour les pièces "Coupez 1", coupez la pièce une fois sur une épaisseur simple avec la pièce vers le haut sur l'endroit du tissu.

La pièce du patron peut avoir des lignes de coupe pour plusieurs tailles. Choisissez la ligne de coupe correcte ou les pièces de patron pour votre taille.

Avant de **COUPER**, placez toutes les pièces sur le tissu selon le plan de coupe. Épinglez. (Les plans montrent l'emplacement approximatif des pièces de patron, lequel peut varier selon la taille du patron). Coupez **EXACTEMENT**, en maintenant les encoches vers l'extérieur.

Avant d'enlever le patron, **REPORTEZ LES MARQUES** et les lignes d'assemblage sur l'Envers du Tissu, en utilisant la méthode à Épingles et à Craie ou le Papier à Calquer et la Roulette de Couturière. Les marques nécessaires sur l'endroit du tissu doivent être faites au fil.

NOTE: Les parties encadrées avec des pointillées (a! b! c!) dans les plans représentent les pièces coupées selon les mesures données.

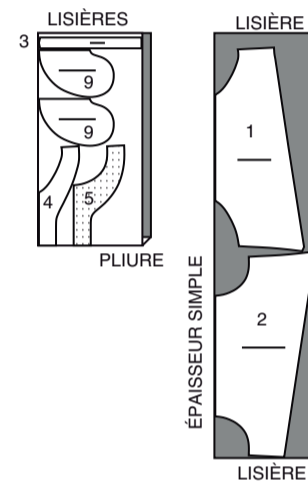
PLANS DE COUPE

ENDROIT DU PATRON	ENVERS DU PATRON	ENDROIT DU TISSU	ENVERS DU TISSU
-------------------	------------------	------------------	-----------------

ROBE A

UTILISEZ LES PIÈCES : 1 2 3 4 5 9

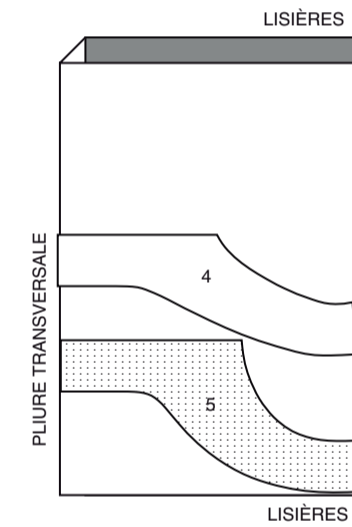
150 CM
AVEC SENS
TOUTES LES TAILLES



ENTOILAGE A

UTILISEZ LES PIÈCES : 4 5

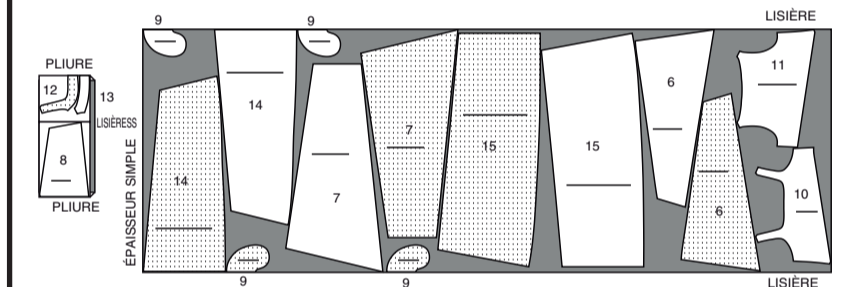
51 CM
SANS SENS
TOUTES LES TAILLES



ROBE C

UTILISEZ LES PIÈCES : 6 7 8 9 10 11 12 13 14 15

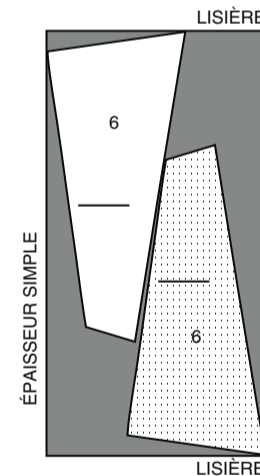
150 CM
AVEC SENS
TOUTES LES TAILLES



CONTRASTE 1 PARTIE MILIEU DEVANT ET DOS

UTILISEZ LA PIÈCE : 6

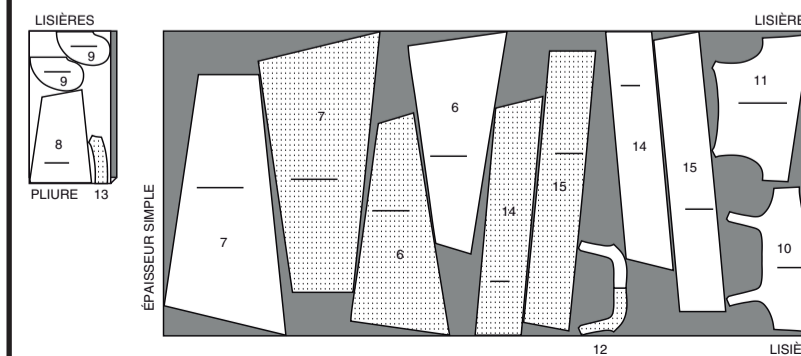
150 CM
AVEC SENS
TOUTES LES TAILLES



ROBE B

UTILISEZ LES PIÈCES : 6 7 8 9 10 11 12 13 14 15

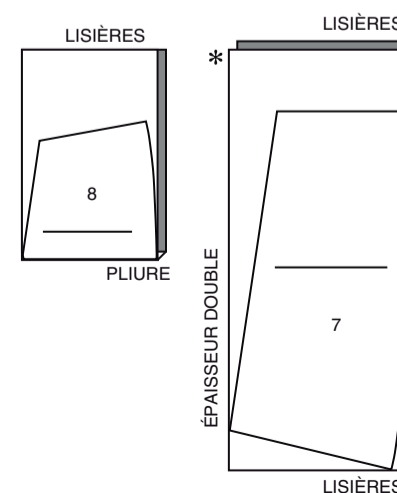
150 CM
AVEC SENS
TOUTES LES TAILLES



CONTRASTE 2 DEVANT ET DOS INFÉRIEURS

UTILISEZ LES PIÈCES : 7 8

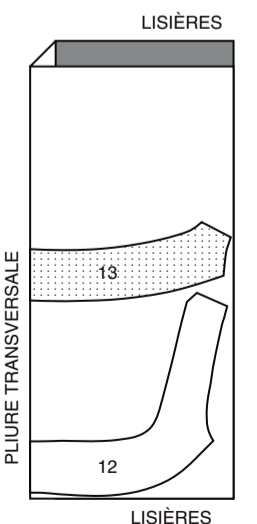
150 CM
AVEC SENS
TOUTES LES TAILLES



ENTOILAGE B, C

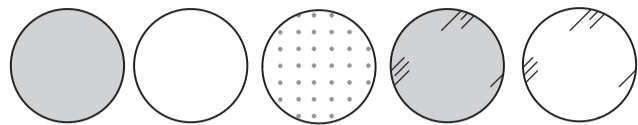
UTILISEZ LES PIÈCES : 12 13

51 CM
SANS SENS
TOUTES LES TAILLES



INFORMATION DE COUTURE

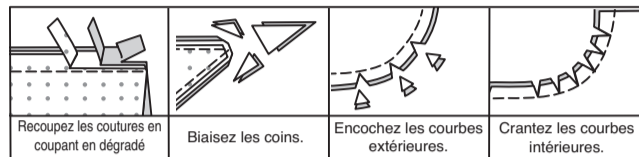
LÉGENDE DES CROQUIS



ENDROIT DU TISSU	ENVERS DU TISSU	ENTOILAGE	ENDROIT DE LA DOUBLURE	ENVERS DE LA DOUBLURE
------------------	-----------------	-----------	------------------------	-----------------------

VALEURS DE COUTURE

Utilisez des valeurs de couture de 6 mm sauf indiqué différemment.



ÉPINGLER ET AJUSTER

Épinglez ou bâtissez les coutures, ENDROIT CONTRE ENDROIT, en faisant coïncider les encoches. Ajustez le vêtement avant de piquer les coutures principales.

PRESSER

Pressez les valeurs de couture ensemble; puis ouvrez-les au fer sauf indiqué différemment. Crantez-les si nécessaire de sorte qu'elles restent à plat.

GLOSSAIRE

Les termes de couture imprimés en **CARACTÈRES GRAS** ont l'aide d'une Vidéo de Tutoriel de couture. Scannez le CODE QR pour regarder les vidéos :

FINIR - reportez-vous à la vidéo **Coutures** : "comment faire la finition des valeurs de couture".

FRONCER - reportez-vous à la vidéo **Froncer** : "coudre deux rangées de fronces".

OURLET ÉTROIT - reportez-vous à la vidéo **Ourlets** : "coudre des ourlets étroits".

PIQÛRE DE SOUTIEN - reportez-vous à la vidéo **Points à la machine** : "comment faire une piqûre de soutien".

FIXER - reportez-vous à la vidéo **Points à la main** : "comment fixer".

COUPER LA COUTURE - reportez-vous à la vidéo **Coutures** : "comment couper, cranter et dégrader les coutures".

SOUS-PIQUER - reportez-vous à la vidéo **Points à la machine** : "comment faire une sous-piqûre".

LES PIÈCES DU PATRON SERONT IDENTIFIÉES PAR DES NUMÉROS LA PREMIÈRE FOIS QU'ELLES SERONT UTILISÉES.

TUTORIELS DE COUTURE



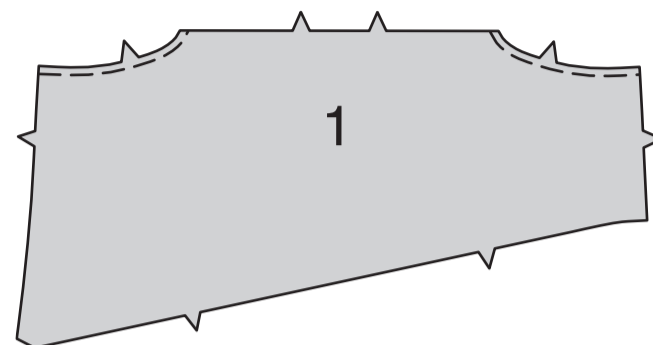
Développez vos compétences en regardant des vidéos courtes et faciles à suivre sur simplicity.com/sewingtutorials.

ROBE A, B, C

DEVANT

MODÈLE A :

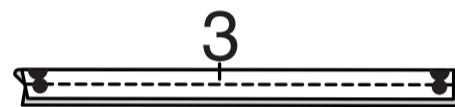
Faites une **PIQÛRE DE SOUTIEN** sur les bords de l'emmanchure du DEVANT SUPÉRIEUR (1) à 6 mm du bord non fini.



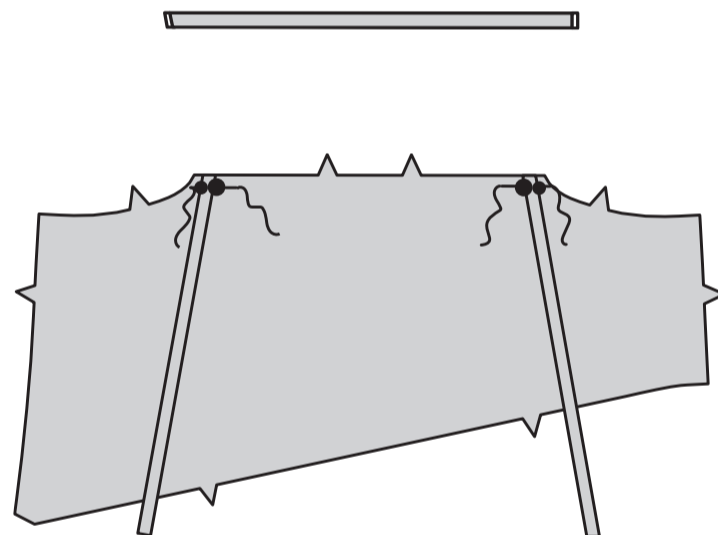
Pliez la **BRETELLE** (3) en deux dans le sens de la longueur.

Piquez les longs bords en couture de 1 cm.

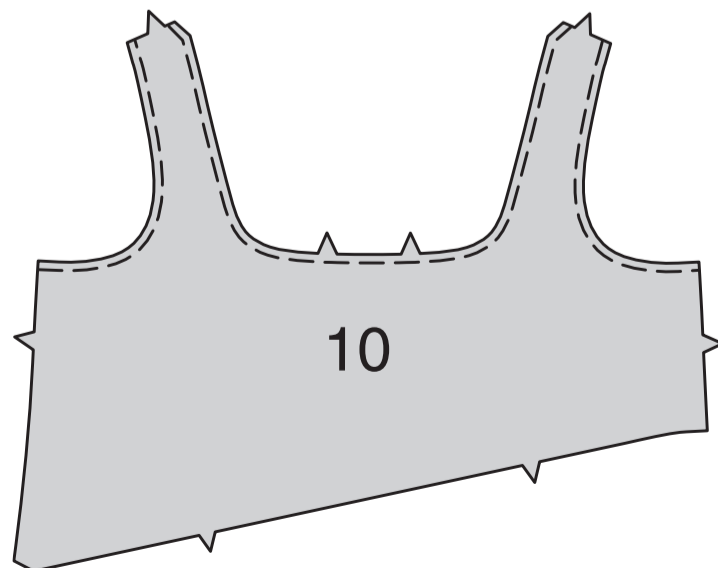
Retournez la bretelle ; pressez.



Sur l'endroit, bâtissez l'extrémité du devant des bretelles sur le devant, en faisant coïncider les cercles.

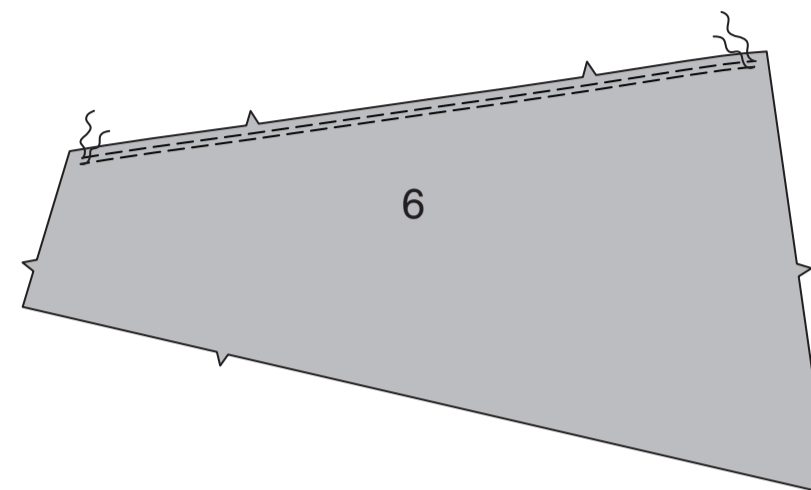


MODÈLES B, C - faites une **PIQÛRE DE SOUTIEN** sur les bords de l'encolure et de l'emmanchure des pièces du DEVANT SUPÉRIEUR (10) à 6 mm du bord non fini.

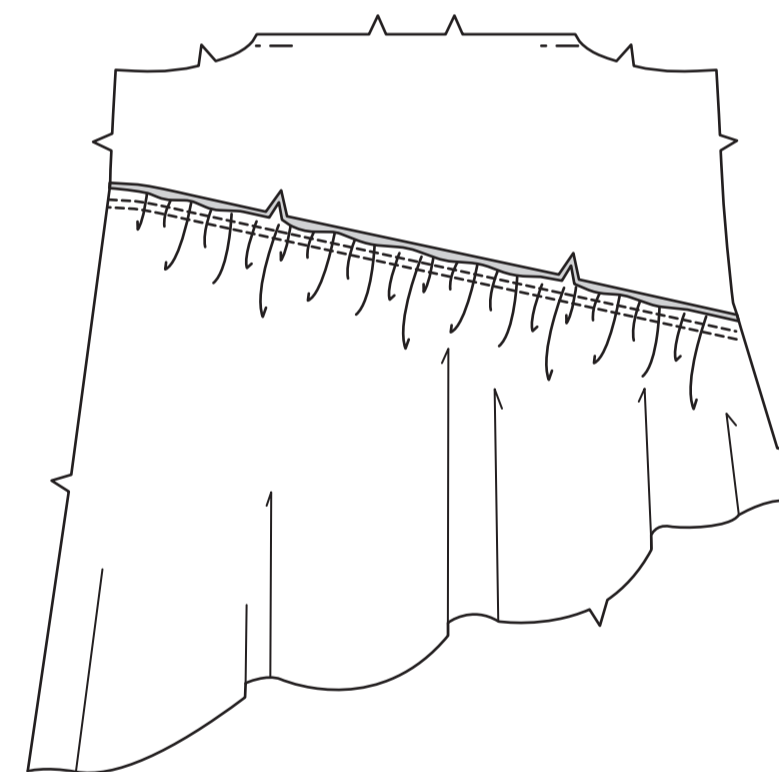


TOUS LES MODÈLES :

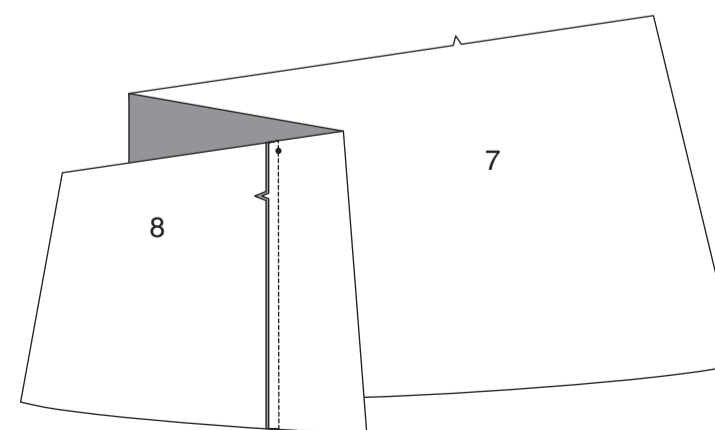
FRONCEZ le bord supérieur de la pièce devant de la PARTIE MILIEU DEVANT ET DOS (6) entre les lignes de couture.



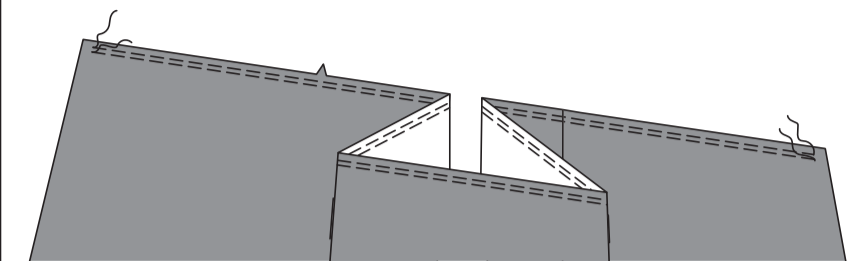
Endroit contre endroit, épinglez la partie milieu devant sur le devant, en faisant coïncider les milieux et les encoches. Tirez sur le fil de fronces ; bâtissez. Piquez, puis piquez à 6 mm de la première piqûre. Égalisez la couture près de la piqûre. Relevez la couture au fer.



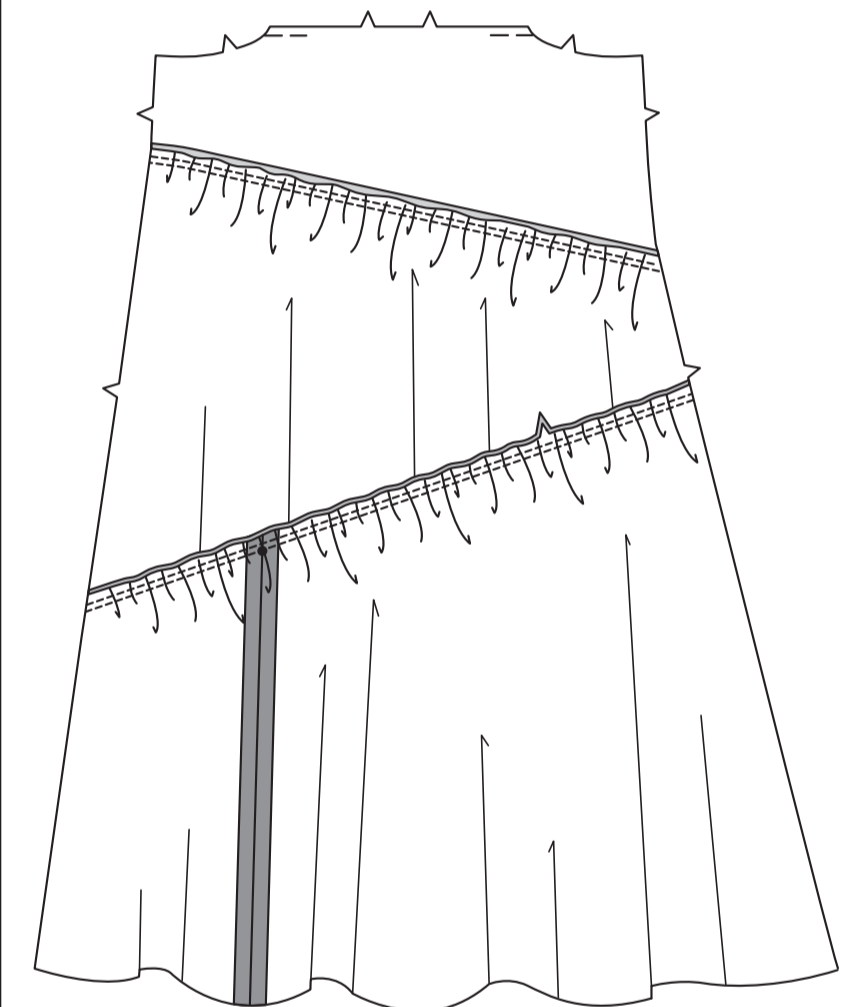
Endroit contre endroit, piquez la pièce devant du DEVANT ET DOS INFÉRIEURS (7) droit sur la pièce devant du DEVANT ET DOS INFÉRIEURS (8) gauche, en faisant coïncider les encoches et les petits cercles.



FRONCEZ le bord supérieur du devant inférieur entre les lignes de couture.

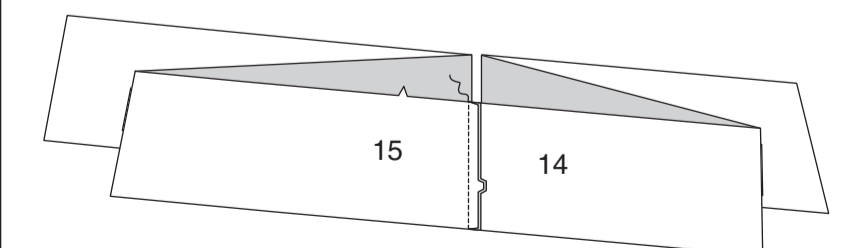


Épinglez le devant inférieur sur le bord inférieur de la partie milieu devant, en faisant coïncider les encoches et les petits cercles. Tirez sur le fil de fronces ; bâtissez. Piquez, puis piquez à 6 mm de la première piqûre. Égalisez la couture près de la piqûre. Relevez la couture au fer.

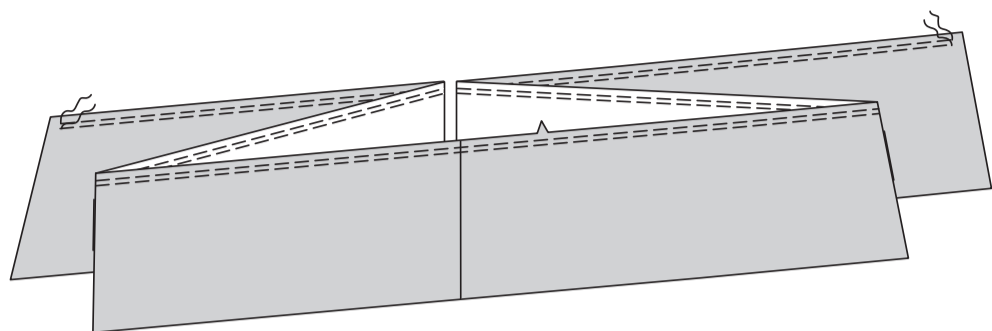


MODÈLES B, C :

Piquez le **VOLANT DROIT** (14) et le **VOLANT GAUCHE** (15), en faisant coïncider les encoches doubles.

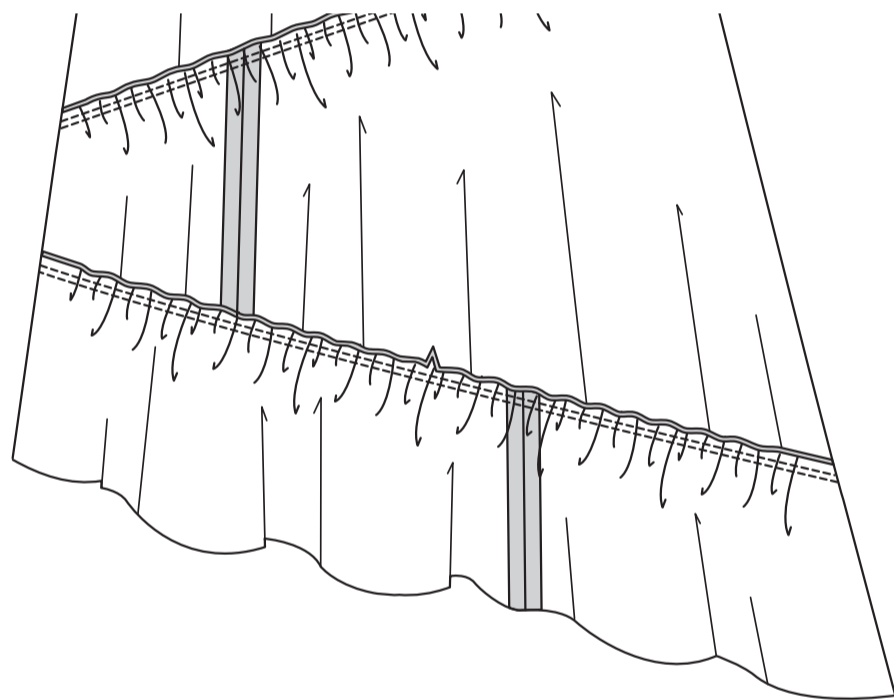


FRONCEZ le bord supérieur du volant entre les lignes de couture.



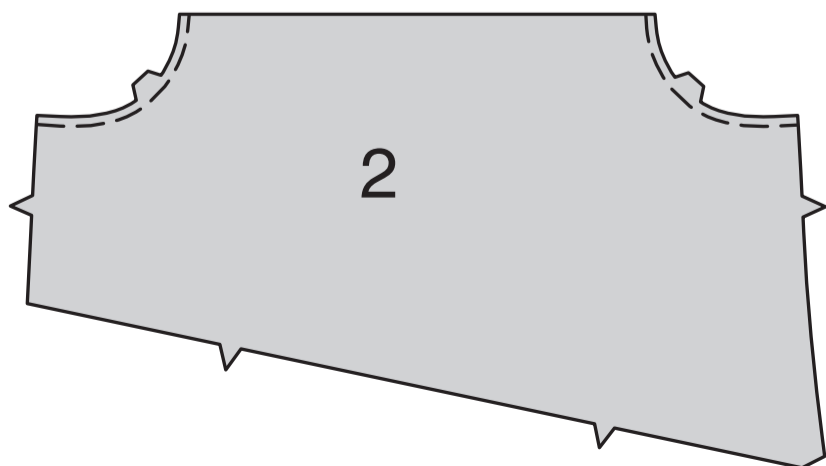
Épinglez le volant devant sur le bord inférieur du devant inférieur, en faisant coïncider les encoches.

Tirez sur le fil de fronces ; bâtissez. Piquez, puis piquez à 6 mm de la première piqûre. Égalisez la couture près de la piqûre. Relevez la couture au fer.

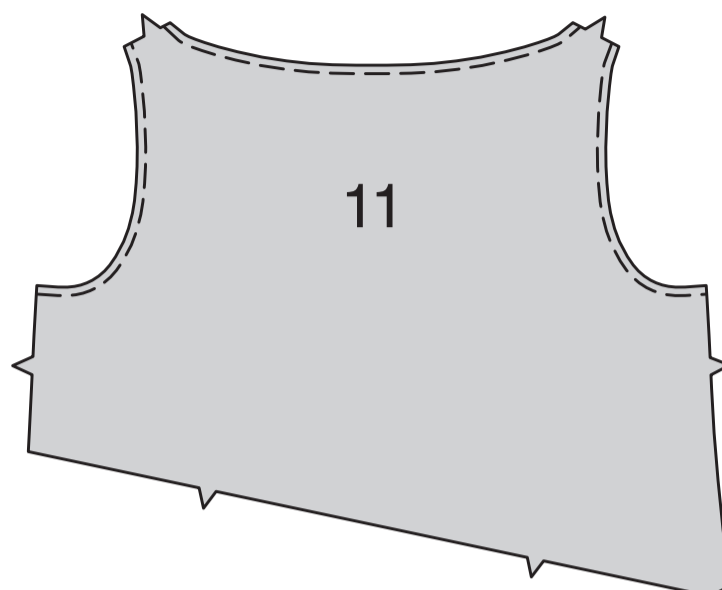


DOS

MODÈLE A : faites une **PIQÛRE DE SOUTIEN** sur les bords de l'emmanchure du DOS SUPÉRIEUR (2) à 6 mm du bord non fini.



MODÈLES B, C – faites une **PIQÛRE DE SOUTIEN** sur les bords de l'encolure et de l'emmanchure des pièces du DOS SUPÉRIEUR (11) à 6 mm du bord non fini.



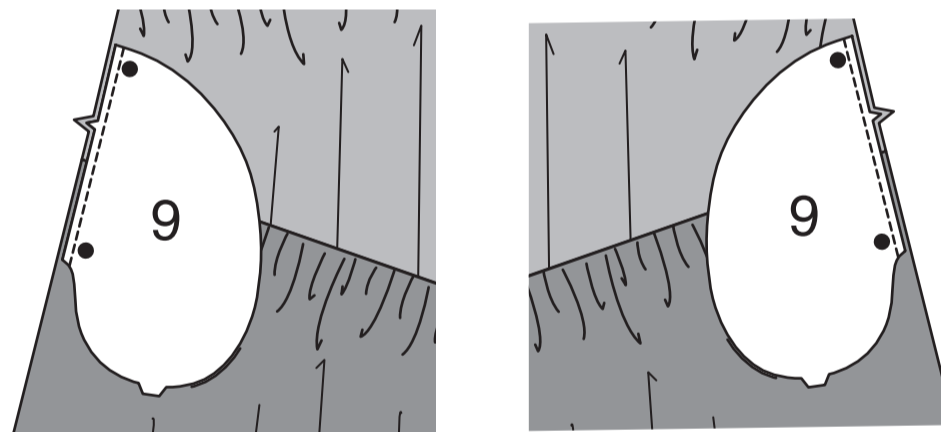
TOUS LES MODÈLES : préparez et piquez les coutures restantes de la pièce inférieure et du milieu comme décrit pour le devant.

MODÈLES B, C : préparez et piquez les coutures restantes des pièces du volant comme décrit pour le devant.

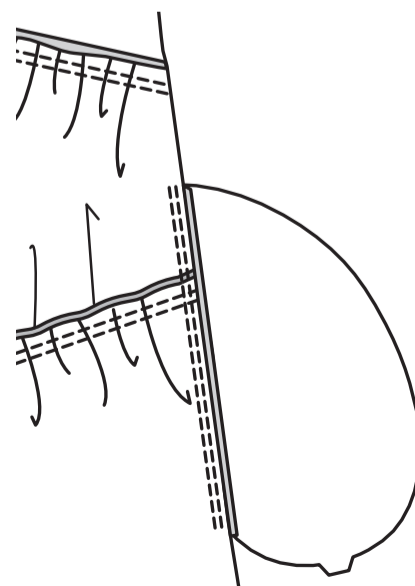
POCHE

ENDROIT CONTRE ENDROIT, épinglez les pièces de la **POCHE** (9) sur les bords du côté de la robe devant et de la robe dos, en faisant coïncider les grands cercles et ayant les bords non finis au même niveau.

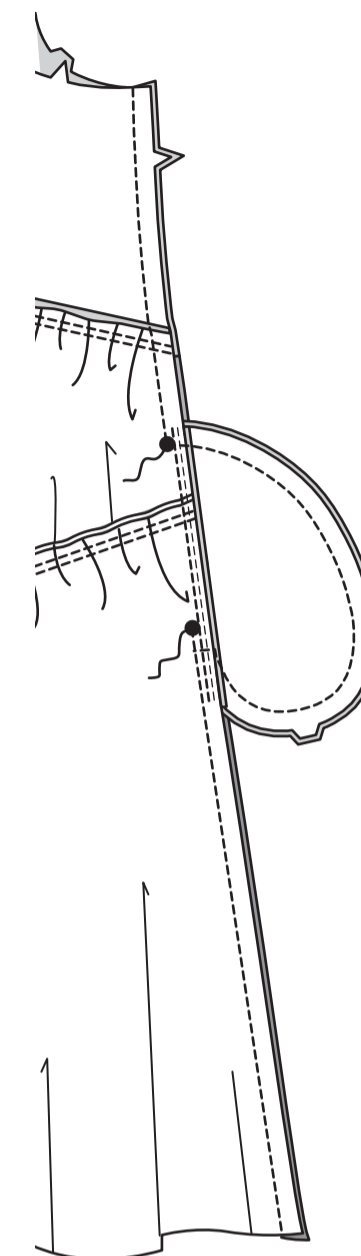
Piquez en couture de 6 mm.



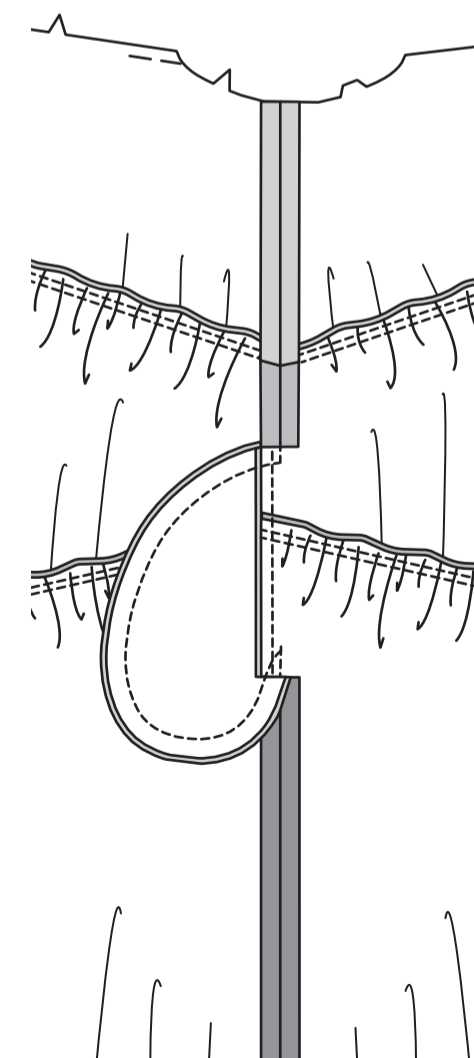
SOUS-PIQUEZ la poche devant.



Épinglez la robe devant et dos ensemble sur les coutures latérales, en faisant coïncider les grands cercles et les coutures. Piquez les coutures latérales, en laissant une ouverture entre les grands cercles. Piquez les bords de la poche ensemble entre les coutures latérales.



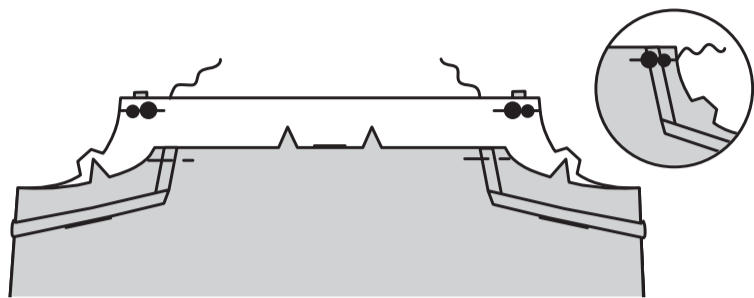
Crantez la valeur de couture du dos sur les extrémités de la poche. Ouvrez la couture au fer au-dessus et au-dessous du cran. Pressez la poche vers le devant.



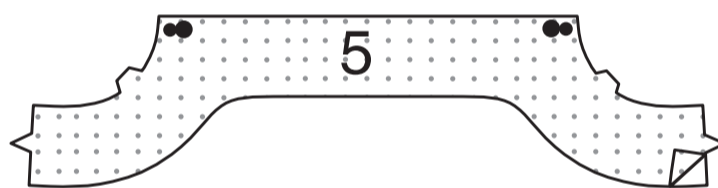
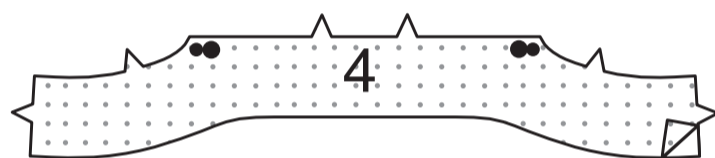
FINITION

MODÈLE A :

Sur l'endroit, bâtissez les extrémités libres des bretelles sur le dos, en faisant coïncider les cercles.

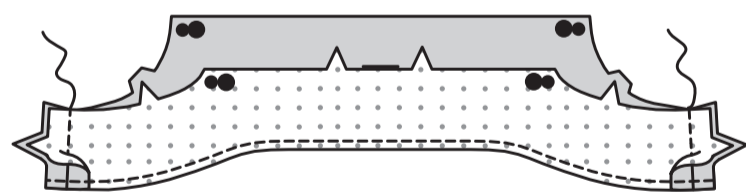


Faites adhérer l'ENTOILAGE sur l'envers des pièces en tissu de la PAREMENTURE DEVANT (4) et de la PAREMENTURE DOS (5), en suivant la notice d'utilisation.



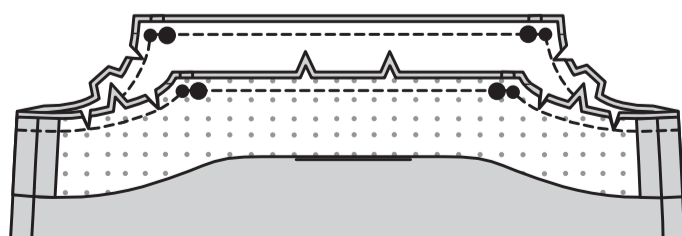
Piquez les coutures latérales des pièces de la parementure.

FINISSEZ le bord inférieur.



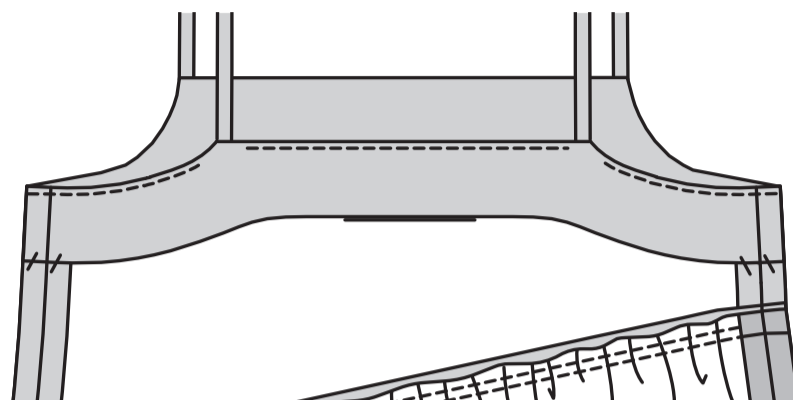
Endroit contre endroit, épinglez la parementure sur le bord supérieur de la robe (par-dessus les bretelles), en faisant coïncider les milieux, les coutures latérales et les cercles. Piquez en couture de 1 cm, en pivotant aux petits cercles.

RECOUPEZ les coins ; crantez les courbes.



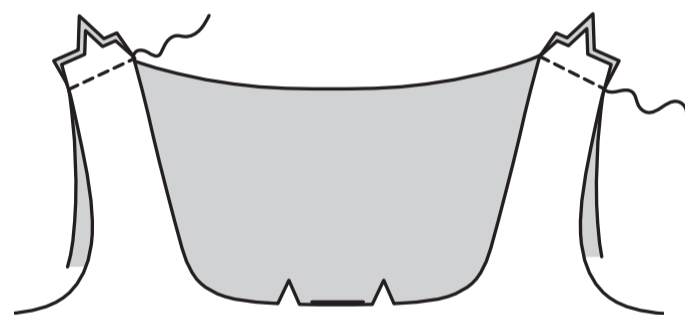
SOUS-PIQUEZ la parementure aussi loin que possible.

Retournez la parementure vers l'intérieur, en retournant les bretelles vers l'extérieur ; pressez. **FIXEZ** le bord inférieur de la parementure sur les coutures latérales.

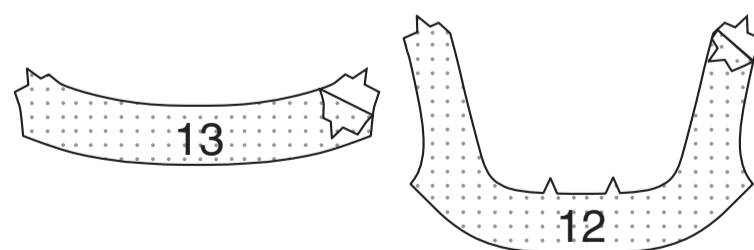


MODÈLES B, C :

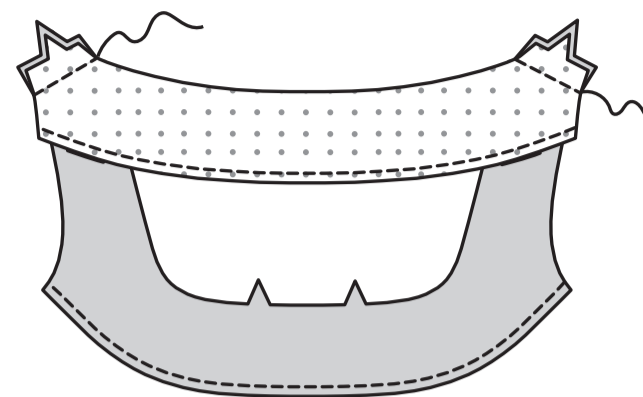
Piquez le devant et le dos sur les coutures d'épaule.



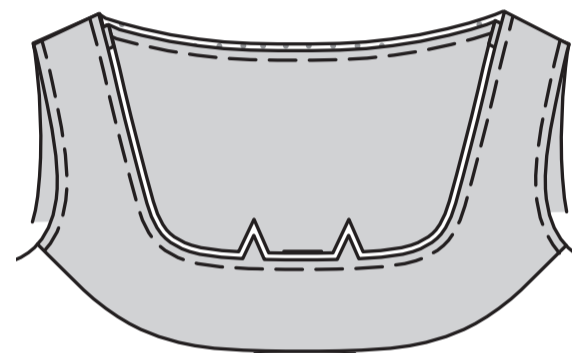
Faites adhérer l'ENTOILAGE sur l'envers des pièces en tissu de la PAREMENTURE DEVANT (12) et de la PAREMENTURE DOS (13), en suivant la notice d'utilisation.



Piquez les coutures d'épaule des pièces de la parementure. **FINISSEZ** le bord inférieur des parementures.

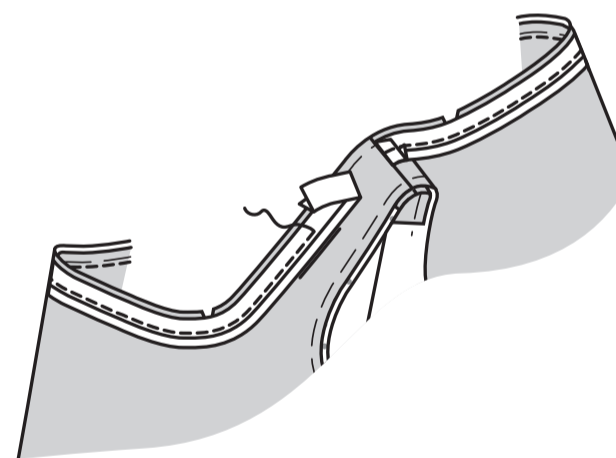


ENVERS CONTRE ENVERS, épinglez la parementure sur la robe, en faisant coïncider les milieux et les coutures et ayant les bords non finis au même niveau. Bâtissez à 6 mm des bords non finis de l'encolure et de l'emmanchure.



Dépliez un bord du ruban de biais simple.

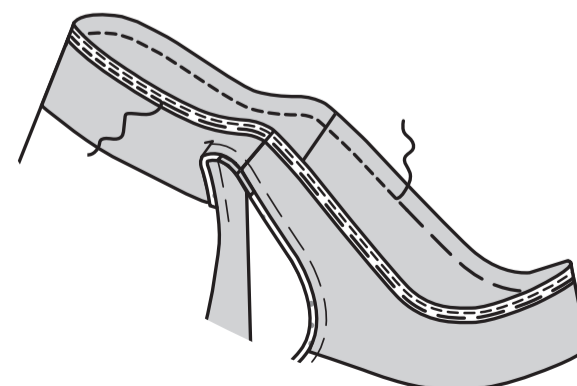
ENDROIT CONTRE ENDROIT et ayant les bords non finis au même niveau, épinglez le ruban sur le bord de l'encolure, en rentrant et en superposant une extrémité sur la couture d'épaule. Piquez en couture de 1 cm. Égalisez.



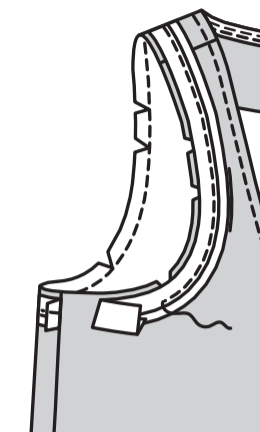
SOUS-PIQUEZ le ruban de biais.

Retournez le ruban de biais vers l'INTÉRIEUR ; pressez. Bâtissez près du bord intérieur.

Sur l'ENDROIT, surpiquez le long du faufil.



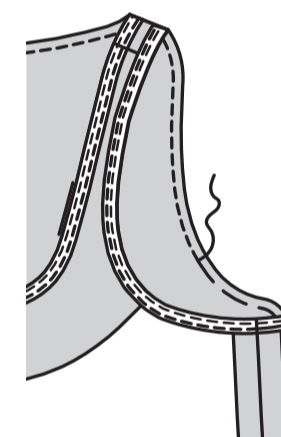
ENDROIT CONTRE ENDROIT, épinglez le ruban de biais sur le bord de l'emmanchure, ayant les bords non finis au même niveau, en rentrant et en superposant une extrémité sur la couture latérale. Piquez en couture de 1 cm. Égalisez.



SOUS-PIQUEZ le ruban de biais.

Retournez le ruban de biais vers l'INTÉRIEUR ; pressez. Bâtissez près du bord intérieur.

Sur l'ENDROIT, surpiquez le long du faufil.



TOUS LES MODÈLES : faites un **OURLET ÉTROIT** de 1.5 cm sur le bord inférieur de la robe.

