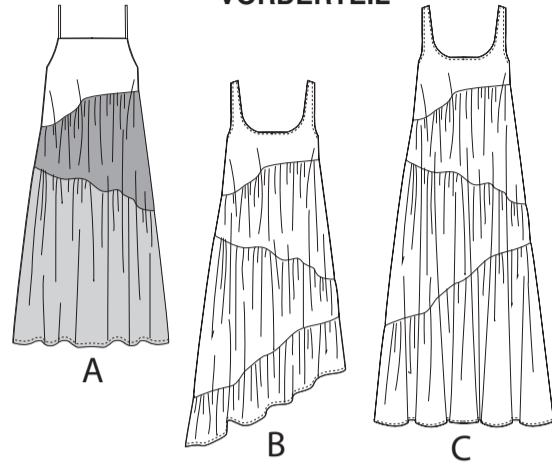
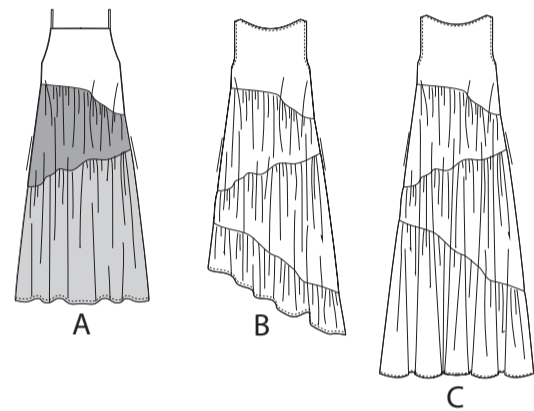


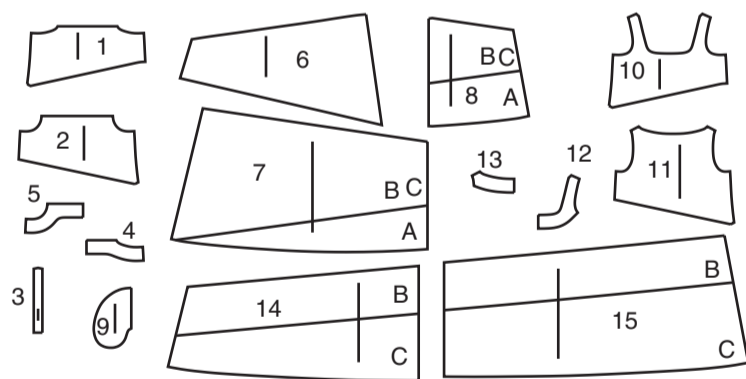
VORDERTEIL



RÜCKENTEIL



15 SCHNITTEILE



- 1 OBERES VORDERTEIL - A
- 2 OBERES RÜCKENTEIL - A
- 3 SCHULTERTRÄGER - A
- 4 VORD. BESATZ - A
- 5 RÜCKW. BESATZ - A
- 6 MITTLERES VORDER- UND RÜCKENTEIL - A,B,C
- 7 UNTERES VORDER- UND RÜCKENTEIL - A,B,C
- 8 UNTERES VORDER- UND RÜCKENTEIL - A,B,C
- 9 TASCHE - A,B,C
- 10 OBERES VORDERTEIL - B,C
- 11 OBERES RÜCKENTEIL - B,C
- 12 VORD. BESATZ - B,C
- 13 RÜCKW. BESATZ - B,C
- 14 RECHTE RÜSCHE - B,C
- 15 LINKE RÜSCHE - B,C

MUSTERMARKIERUNGEN

- FADENLAUF:** Legen Sie die Linie auf den geraden Fadenlauf des Stoffes, parallel zur Webkante oder zum Stoffbruch.
- FALTLINE:** Legen Sie die Linie auf den Stoffbruch.
- KNOPFLOCHMARKIERUNG:** Gibt die genaue Länge und Platzierung der Knopflöcher an.
- KNOPFMARKIERUNG:** Zeigt die Platzierung der Knöpfe an.
- KERBEN UND SYMBOLE:** Für passende Nähte und Ausführungsdetails.
- Bezeichnet die Brustlinie, die Taillinie, die Hüfte und/oder den Bizeps.

Die Maße beziehen sich auf den Umfang des fertigen Kleidungsstücks (Körpermaß + Trageerleichterung + Design-Erleichterung). Passen Sie das Schnittmuster bei Bedarf an. Die Maße schließen Falten, Biesen, Abnäher und Nahtzugaben aus.

NAHTZUGABE: 1.5 cm enthalten, sofern nicht anders angegeben, aber nicht auf dem Gewebe aufgedruckt.

GEGEBENENFALLS ANPASSEN

- Verlängern oder verkürzen Sie an den Anpassungslinien (=) oder an den auf dem Muster angegebenen Stellen. Wenn eine größere Länge hinzugefügt wird, müssen Sie eventuell zusätzlichen Stoff kaufen.
- ZUM VERKÜRZEN:** Falten Sie entlang der Anpassungslinie. Machen Sie eine Falte mit der Hälfte der benötigten Menge. Aufkleben.
- ZUM VERLÄNGERN:** Schneiden Sie zwischen den Anpassungslinien. Verteilen Sie den Betrag nach Bedarf, halten Sie die Kanten parallel. Kleben Sie über das Papier.

Wenn die Änderungslinien nicht auf dem Gewebe liegen, verlängern oder kürzen Sie an der unteren Kante.

SCHNEIDEN UND MARKIEREN

- SCHRUMPFEN** Sie den **STOFF**, wenn er nicht als vorgeschrumpt gekennzeichnet ist. Drücken Sie.
- KREISEN** Sie die **ZEICHNUNG** für Modell, Größe, Stoffbreite. Verwenden Sie das Auflageplan **MIT STRICHRICHTUNG** für Stoffe mit Einwegmustern, Strichrichtung, Flor oder Oberflächenschattierung. Da die meisten Maschenwaren Oberflächenschattierungen aufweisen, wird ein Auflageplan mit Strichrichtung verwendet.
- Für **DOPPELTE DICKE (MIT STOFFBRUCH)** - falten Sie den Stoff rechts auf rechts.
- *DOPPELTE DICKE (OHNE STOFFBRUCH)** - Für Stoffe mit Strichrichtung falten Sie den Stoff quer, rechts auf rechts. Markieren Sie wie gezeigt. Schneiden Sie entlang der Querfalte des Stoffes (A). Drehen Sie die obere Lage um 180°, so dass die Pfeile in die gleiche Richtung zeigen, und legen Sie über die untere Lage, rechts auf rechts (B).
- Für **EINZELNE DICKE** - legen Sie den Stoff mit der rechten Seite nach oben. (Für Pelzflor-Stoffe legen Sie die Florseite nach unten.)
- ★ Schneiden Sie zuerst die anderen Teile aus, so dass genügend Stoff zum Zuschneiden dieses Teils vorhanden ist. Öffnen Sie den Stoff. Schneiden Sie bei "Schnitt 1"-Teilen das Teil einmal auf einer einzelnen Dicke mit der Stoffseite nach oben auf der rechten Seite des Stoffes zu.
- Das Schnittmuster kann Schnittlinien für mehrere Größen enthalten. Wählen Sie die richtige Schnittlinie oder die Schnittmesterteile für Ihre Größe aus.
- Legen Sie vor dem **SCHNEIDEN** alle Teile entsprechend dem Auflageplan auf den Stoff. Stecken Sie. (**Die Auflagepläne zeigen die ungefähre Position der Schnittmesterteile; die Position kann je nach Schnittmustergröße variieren.**) Schneiden Sie **GENAU** aus, indem Sie die Kerben nach außen schneiden.
- Bevor Sie das Schnittmuster entfernen, **ÜBERTRAGEN SIE DIE MARKIERUNGEN** und Konstruktionslinien auf die linke Seite des Stoffes, indem Sie die Methode mit Nadel und Kreidestift oder Pauspapier und Schneiderrad verwenden. Markierungen, die auf der rechten Seite des Stoffes benötigt werden, sollten Faden nachgezeichnet werden.
- HINWEIS:** Kästchen mit gestrichelten Linien (a! b! c!) in den Auflageplänen stellen Teile dar, die nach den angegebenen Maßen geschnitten wurden.

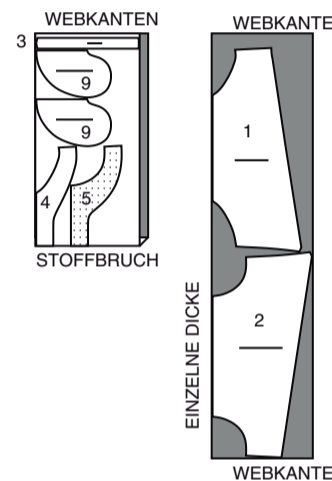
ZUSCHNITTPLÄNE

RECHTE MUSTERSEITE	LINKE MUSTERSEITE	RECHTE STOFFSEITE	LINKE STOFFSEITE

KLEID A

TEILE: 1 2 3 4 5 9

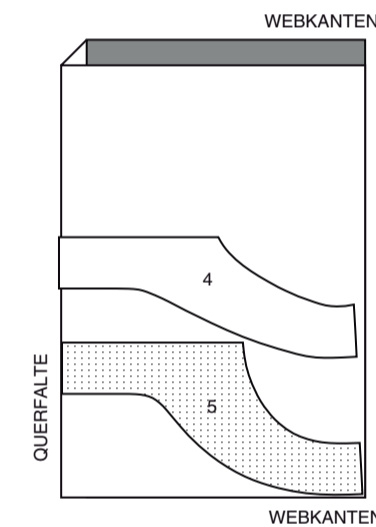
150 CM
MIT STRICHRICHTUNG
ALLE GRÖSSEN



EINLAGE A

TEILE: 4 5

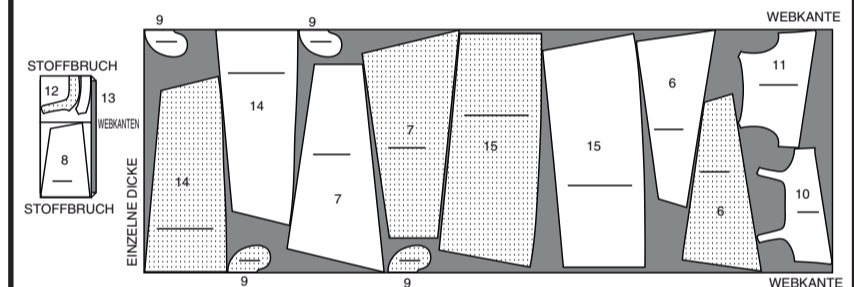
51 CM
OHNE STRICHRICHTUNG
ALLE GRÖSSEN



KLEID C

TEILE: 6 7 8 9 10 11 12 13 14 15

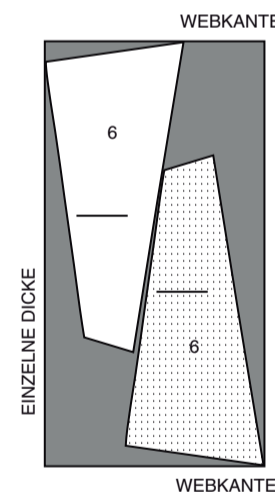
150 CM
MIT STRICHRICHTUNG
ALLE GRÖSSEN



GARNITURSTOFF 1 MITTLERES VORDER- UND RÜCKENTEIL

TEILE: 6

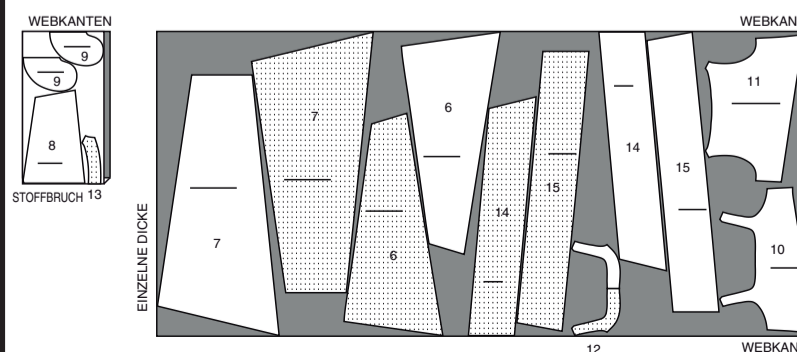
150 CM
MIT STRICHRICHTUNG
ALLE GRÖSSEN



KLEID B

TEILE: 6 7 8 9 10 11 12 13 14 15

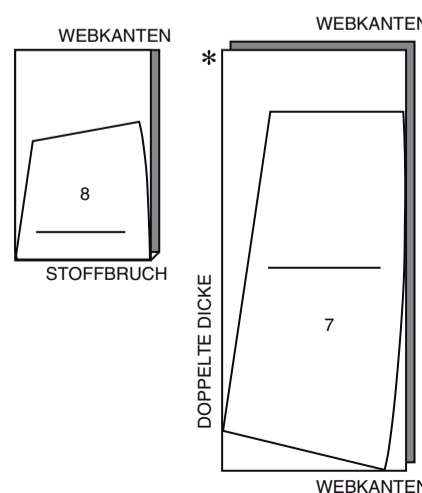
150 CM
MIT STRICHRICHTUNG
ALLE GRÖSSEN



GARNITURSTOFF 2 UNTERES VORDER- UND RÜCKENTEIL

TEILE: 7 8

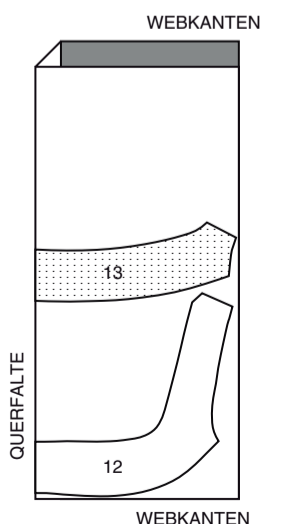
150 CM
MIT STRICHRICHTUNG
ALLE GRÖSSEN



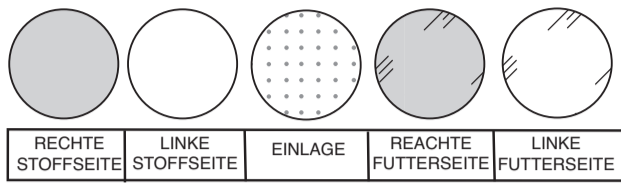
EINLAGE B,C

TEILE: 12 13

51 CM
OHNE STRICHRICHTUNG
ALLE GRÖSSEN

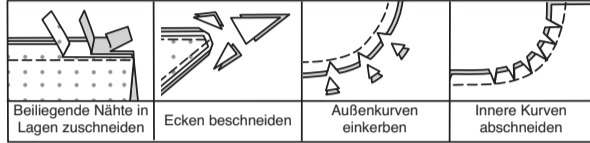


NÄHINFORMATIONEN STOFFSCHLÜSSEL



NAHTZUGABEN

Es sind 6 mm Nahtzugaben im Schnittmuster berücksichtigt, sofern nicht anders angegeben.



STECKEN UND ANPASSEN

Stecken oder heften Sie die Nähte, **RECHTS AUF RECHTS**, mit passenden Einkerbungen. Passen Sie das Kleidungsstück an, bevor Sie die Hauptnähte nähen.

BÜGELN

Bügeln Sie die Nahtzugaben flach; öffnen Sie sie dann, sofern nicht anders angegeben. Stecken Sie wo nötig, damit sie flach liegen.

GLOSSAR

Für Nähmethoden in **FETT** gedruckter Schrift ist ein Video mit Nähanleitung verfügbar.

Scannen Sie den QR CODE, um die Videos anzusehen:

VERSÄUBERN - siehe Nähte: Video "Wie man die Nahtzugaben versäubert".

EINREIHEN- siehe Kräuseln: "Zweireihige Kräuseln nähen" Video

SCHMALER SAUM - siehe Säume: "Schmale Säume nähen" Video.

FESTSTEBBEN- siehe Maschinenstiche: Video "Wie man einen Steppstich macht".

HEFTEN - siehe Handstiche: Video "Wie man heftet".

BESCHNEIDEN- siehe wie zu Nähen: Video "Wie man die Nähte beschneidet, einschneidet und überlagert".

UNTERSTEBBEN - siehe Maschinenstiche: Video "Wie man unterstept".

PATTERN PIECES WILL BE IDENTIFIED BY NUMBERS THE FIRST TIME THEY ARE USED.

NÄHTUTORIALS



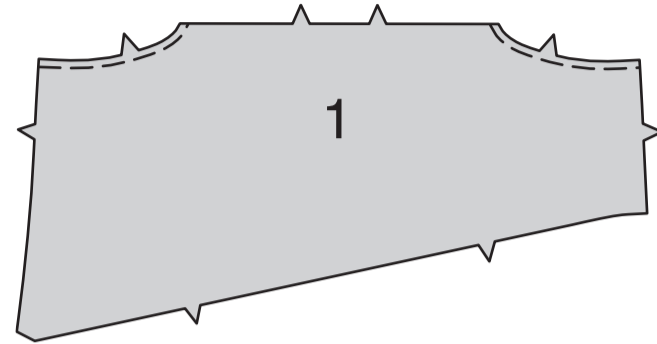
Erweitern Sie Ihre Fähigkeiten durch kurze, leicht verständliche Videos unter simplicity.com/sewingtutorials.

KLEID A, B, C

VORDERTEIL

MODELL A:

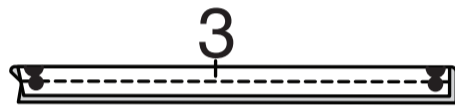
STEBBEN Sie die Armausschnittkanten des OBEREN VORDERTEILS (1) 6 mm von der Schnittkante **FEST**.



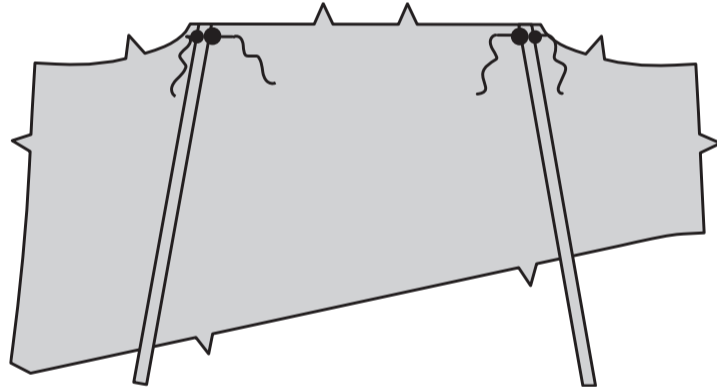
Falten Sie den SCHULTERTRÄGER (3) der Länge nach in die Hälfte.

Nähen Sie die langen Kanten mit einer 1 cm langen Naht zusammen.

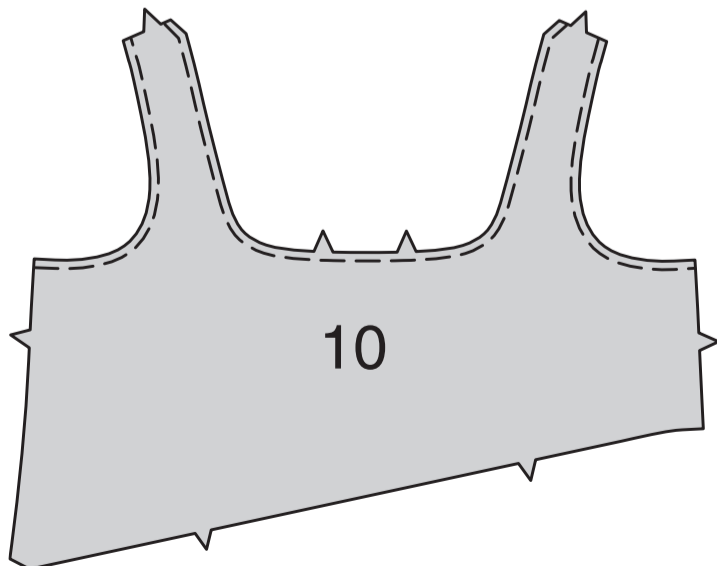
Wenden Sie den Träger; bügeln Sie.



Heften Sie auf der Außenseite das vordere Ende der Träger an das Vorderteil, wobei die Punkte übereinstimmen.

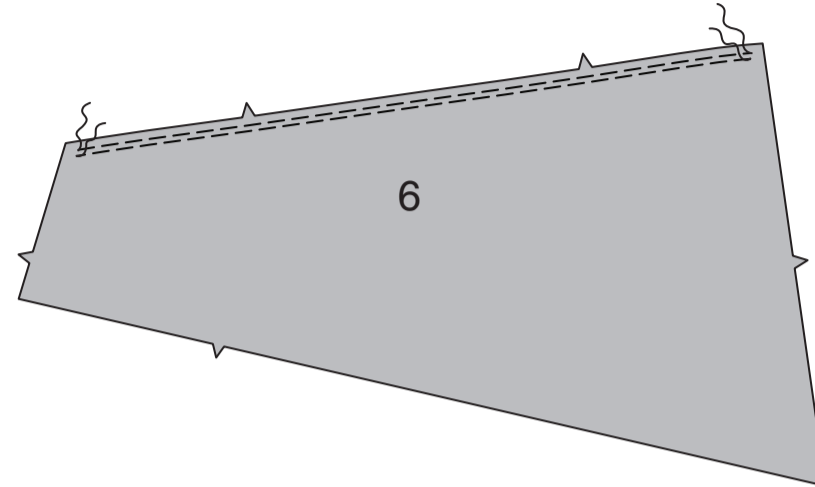


MODELLE B,C - STEBBEN Sie die Hals- und Armausschnittkanten der OBEREN VORDERTEILE (1) 6 mm von der Schnittkante **FEST**.

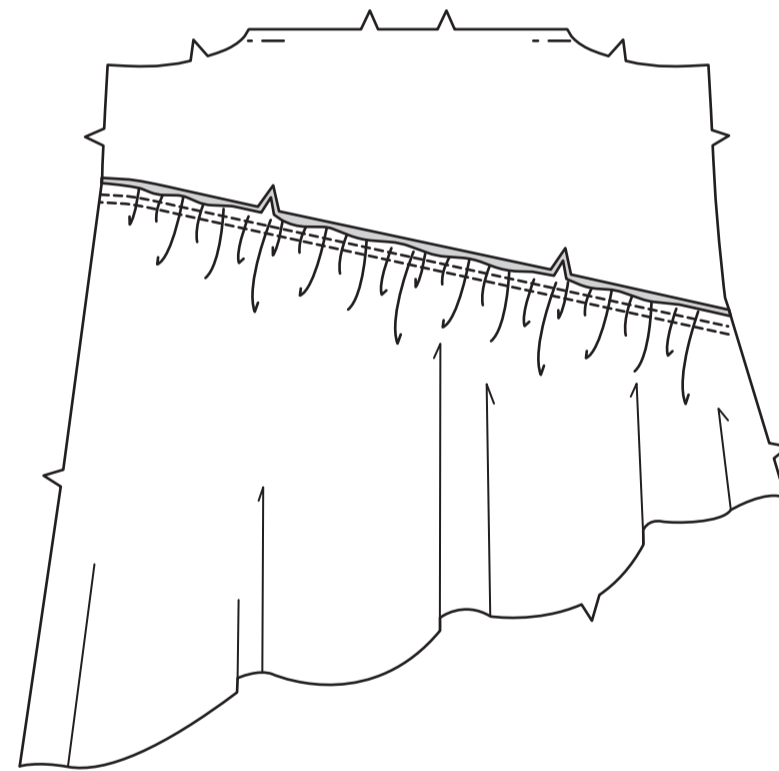


ALLE MODELLE:

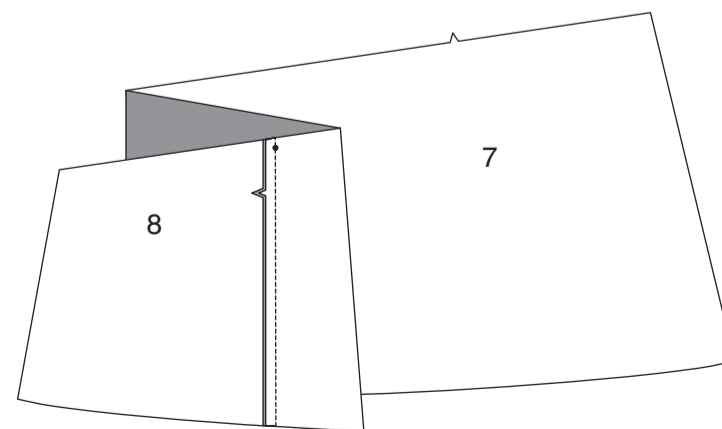
REIHEN Sie die obere Kante des Vorderteils des MITTLEREN VORDER- UND RÜCKENTEILS (6) zwischen den Nahtlinien **EIN**.



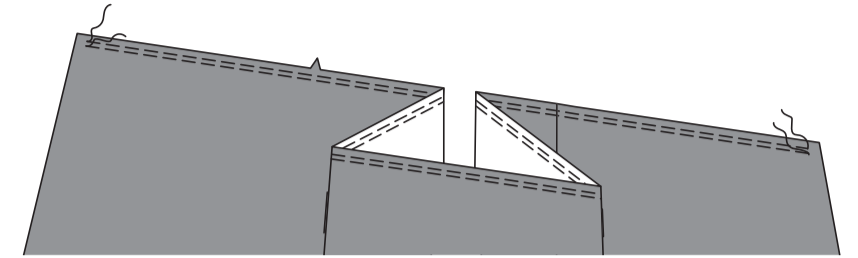
Stecken Sie das mittlere Vorderteil auf das Vorderteil, rechts auf rechts, wobei die Mittelpunkte und Kerben übereinstimmen. Verteilen Sie die Kräuseln; heften Sie sie. Nähen Sie. Nähen Sie erneut 6 mm von der ersten Naht entfernt. Beschneiden Sie die Naht dicht an der Naht. Bügeln Sie die Naht nach oben.



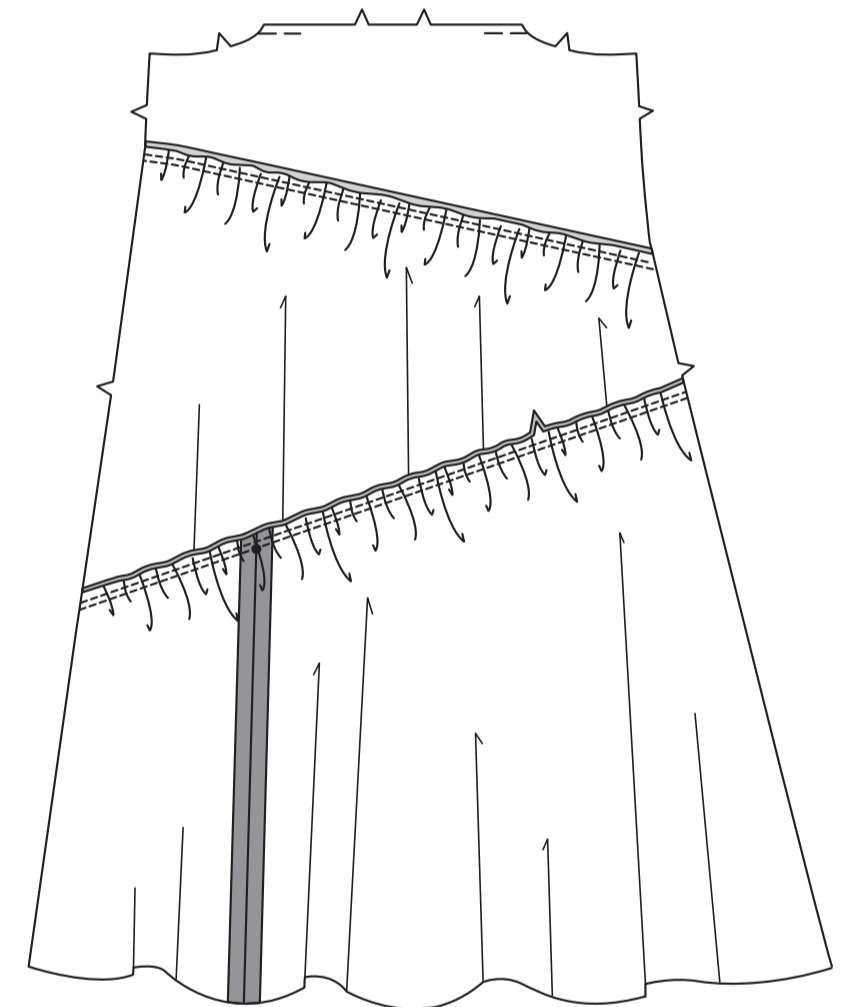
Nähen Sie rechts auf rechts das rechte UNTERE VORDER- UND RÜCKENTEIL (7) auf das linke UNTERE VORDER- UND RÜCKENTEIL (8), wobei die Kerben und kleinen Punkte übereinstimmen.



REIHEN Sie die obere Kante des unteren Vorderteils zwischen den Nahtlinien **EIN**.

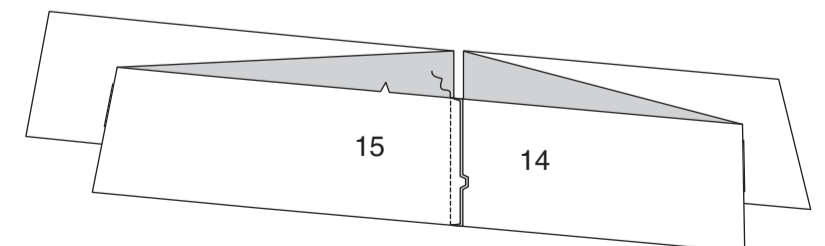


Stecken Sie das untere Vorderteil an die untere Kante des mittleren Vorderteils, wobei die Kerben und kleinen Punkte übereinstimmen. Verteilen Sie die Kräuseln; heften Sie sie. Nähen Sie. Nähen Sie erneut 6 mm von der ersten Naht entfernt. Beschneiden Sie die Naht dicht an der Naht. Bügeln Sie die Naht nach oben.

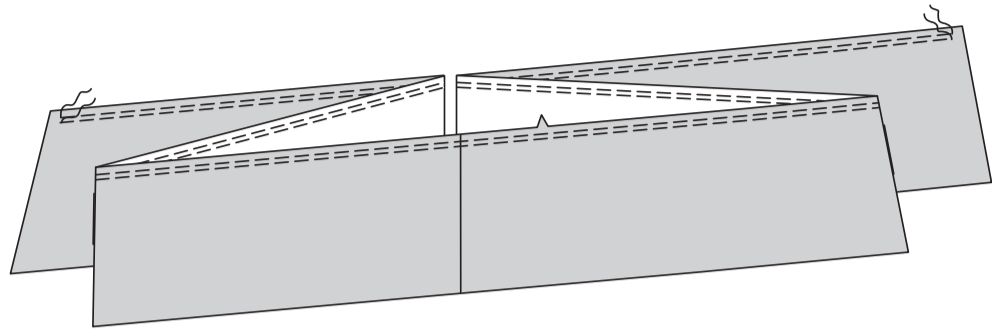


MODELLE B,C:

Nähen Sie die RECHTE RÜSCHE (14) an die LINKE RÜSCHE (15), wobei die Doppelkerben übereinstimmen.

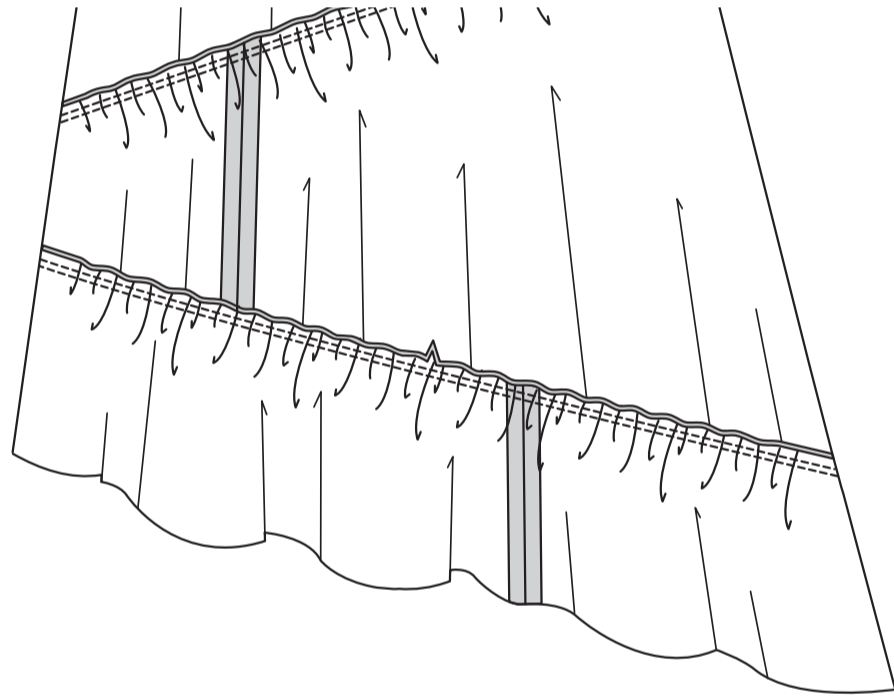


REIHEN Sie die obere Kante der Rüsche zwischen den Nahtlinien **EIN**.



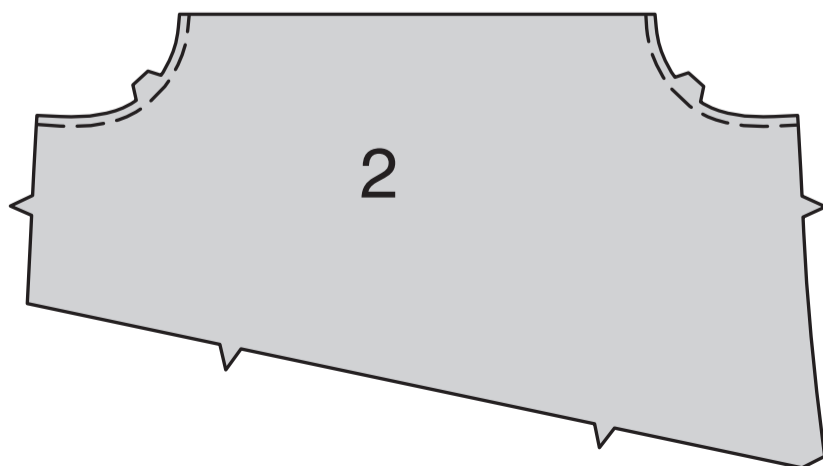
Stecken Sie die vordere Rüsche auf die untere Kante des unteren Vorderteils, wobei die Kerben übereinstimmen.

Verteilen Sie die Kräuseln; heften Sie sie. Nähen Sie. Nähen Sie erneut 6 mm von der ersten Naht entfernt. Beschneiden Sie die Naht dicht an der Steppnaht. Bügeln Sie die Naht nach oben.

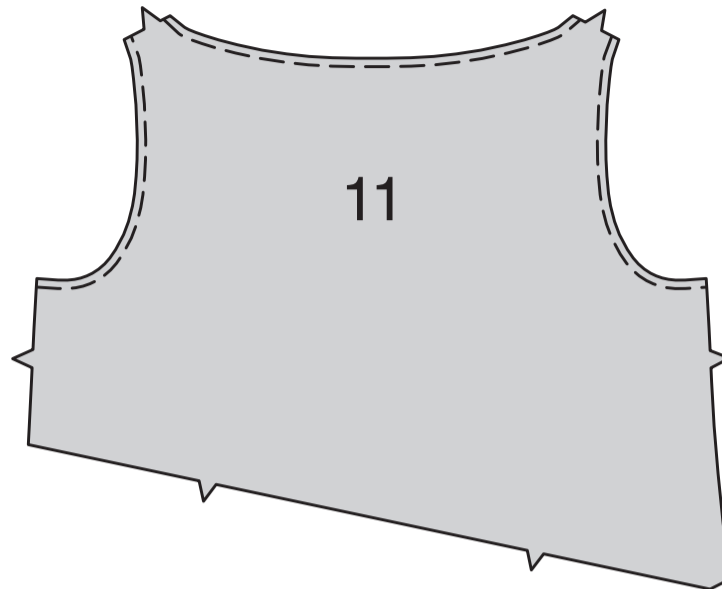


RÜCKENTEIL

MODELL A: STEPPEN Sie die Armausschnittkanten des OBEREN RÜCKENTEILS (2) 6 mm von der Schnittkante **FEST**.



MODELLE B,C - STEPPEN Sie die Hals- und Armausschnittkanten der OBEREN RÜCKENTEILE (1) 6 mm von der Schnittkante **FEST**.



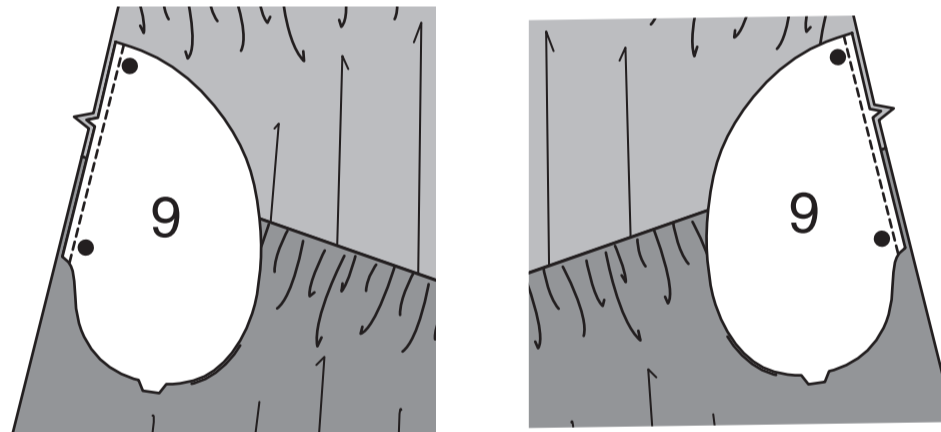
ALLE MODELLE: Bereiten Sie die restlichen Nähte des unteren und mittleren Teils vor und nähen Sie sie wie beim Vorderteil.

MODELLE B,C: Bereiten und nähen Sie die restlichen Nähte der Rüscheile genauso wie beim Vorderteil.

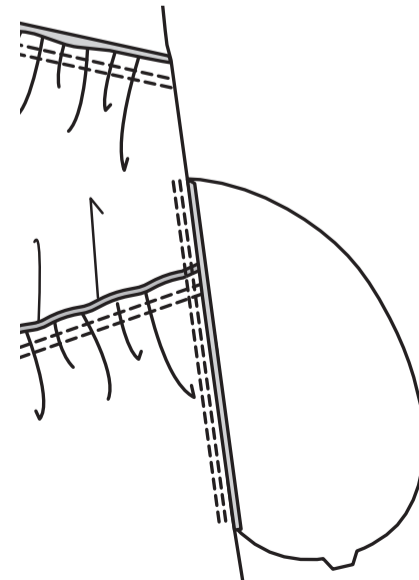
TASCHE

Stecken Sie die Teile der TASCHE (9) **RECHTS AUF RECHTS** auf die Seitenkanten des Kleidvorderteils und -rückenteils, wobei die großen Punkte übereinstimmen und die Schnittkanten gerade sind.

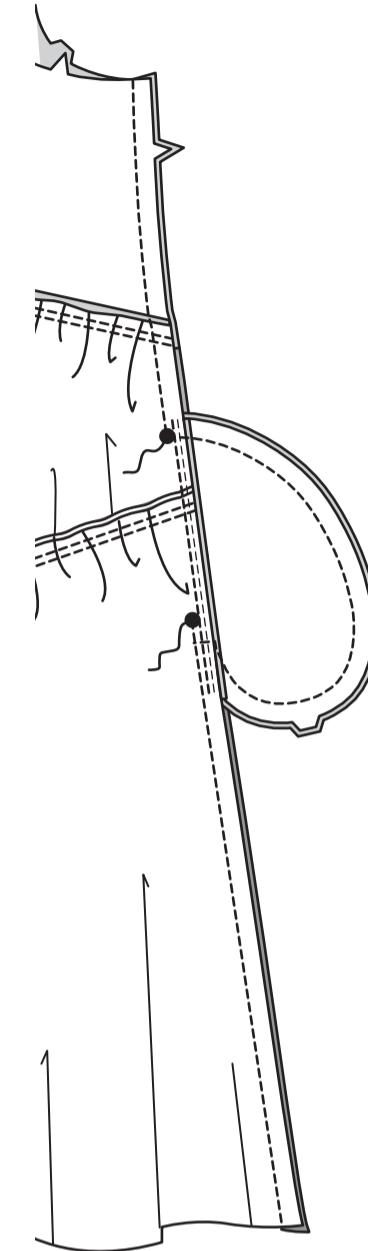
Nähen Sie eine 6 mm lange Naht.



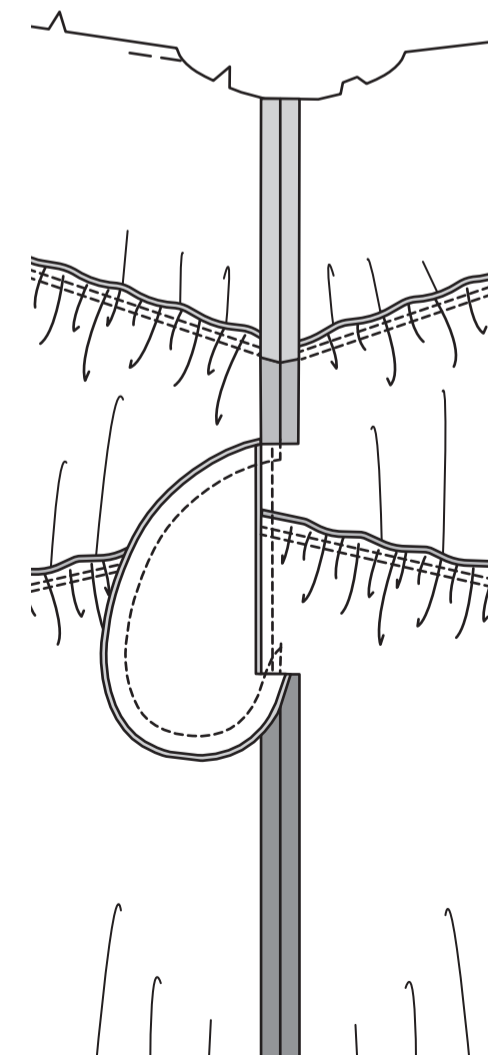
STEPPEN Sie die vordere Tasche **UNTER**.



Stecken Sie das Vorder- und Rückenteil des Kleides an den Seitennähten zusammen, wobei die großen Punkte und Nähte übereinstimmen. Nähen Sie die Seitennähte, lassen Sie dabei eine Öffnung zwischen den großen Punkten. Nähen Sie die Taschenkanten zwischen den Seitennähten zusammen.



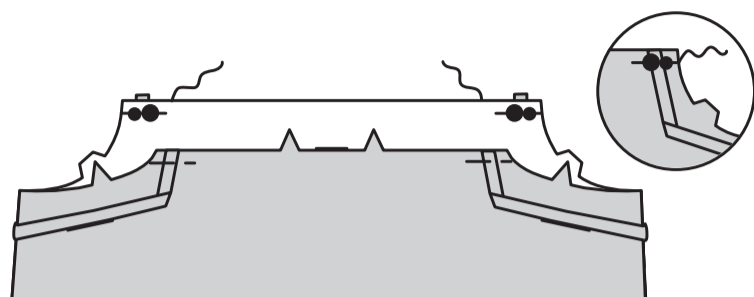
Schneiden Sie die hintere Nahtzugabe an den Enden der Tasche ein. Bügeln Sie die Naht oberhalb und unterhalb des Einschnittes auf. Bügeln Sie die Tasche zum Vorderteil.



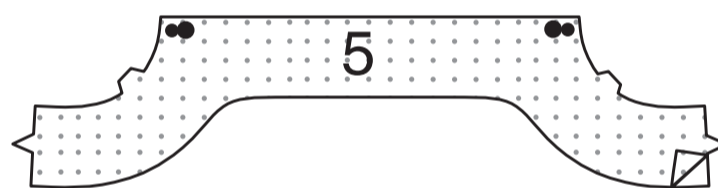
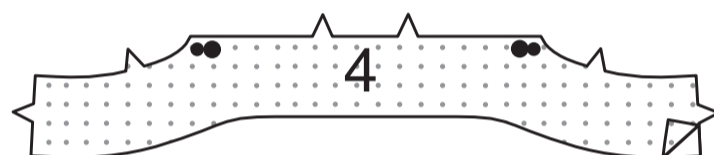
ABSCHLUSS

MODELL A:

Heften Sie auf der Außenseite die freien Enden der Träger an das Rückenteil, wobei die Punkte übereinstimmen.

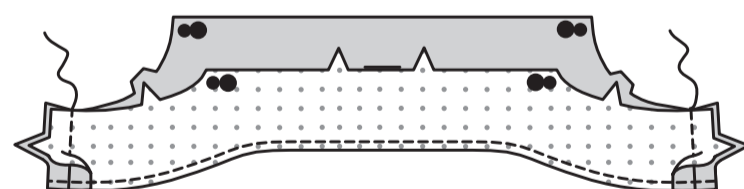


Bügeln Sie die EINLAGE auf die linke Seite des VORD. BESATZES (4) und RÜCKW. BESATZES (5) gemäß den Anweisungen des Herstellers an.



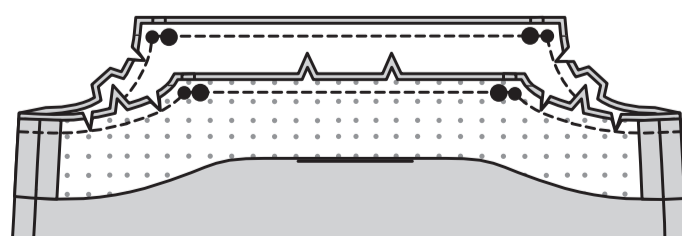
Nähen Sie die Seitennähte der Besatzteile.

VERSÄUBERN Sie die Unterkante.



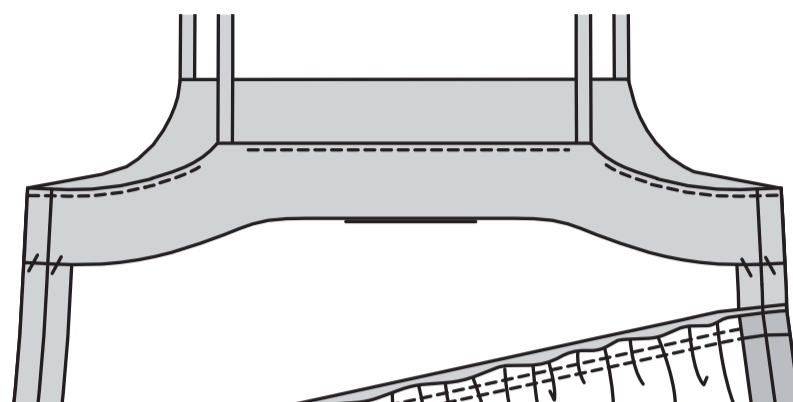
Stecken Sie den Besatz rechts auf rechts an die Oberkante des Kleides (über die Träger), wobei Mitten, Seitennähte und Punkte übereinstimmen. Nähen Sie eine 1cm Naht, kehren Sie dabei an den kleinen Punkten.

BESCHNEIDEN Sie die Ecken; schneiden Sie die Kurven ein.



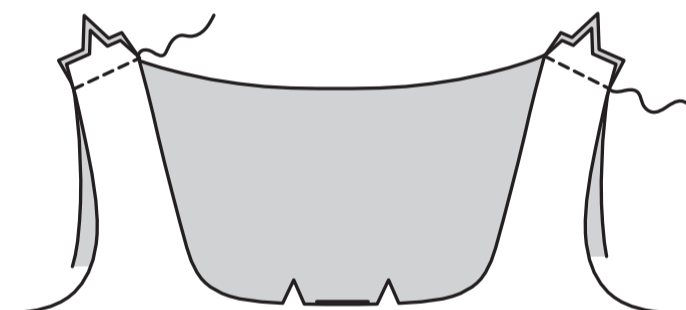
STEPHEN Sie den Besatz so weit wie möglich **UNTER**.

Wenden Sie den Besatz nach innen, drehen Sie dabei die Träger nach aussen; bügeln Sie. **HEFTEN** Sie die untere Kante des Besatzes an die Seitennähte.

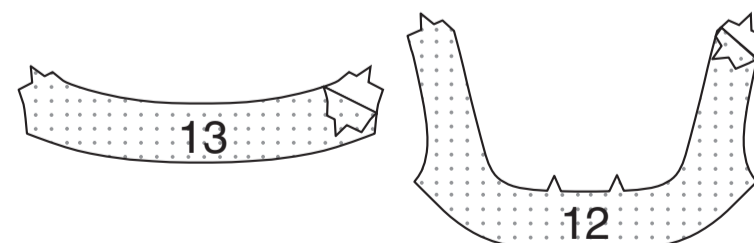


MODELLE B,C:

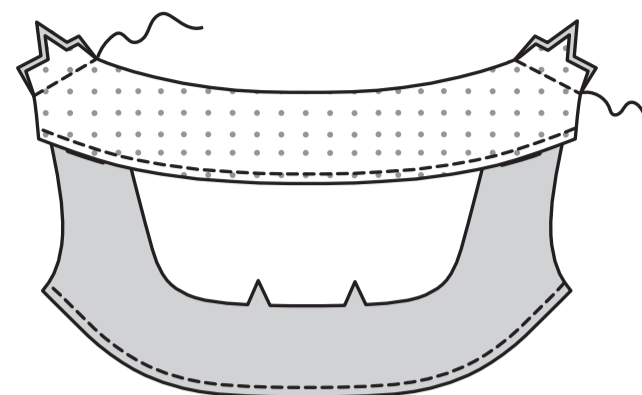
Nähen Sie das Vorderteil an den Schulternähten auf das Rückenteil.



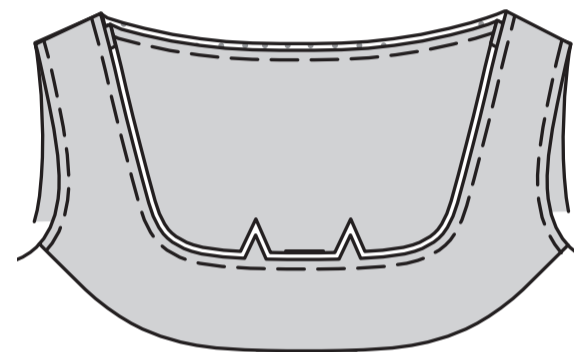
Bügeln Sie die EINLAGE auf die linke Seite des VORD. BESATZES (12) und RÜCKW. BESATZES (13) gemäß den Anweisungen des Herstellers an.



Nähen Sie die Schulternähte der Besatzteile. **VERSÄUBERN** Sie die Unterkante der Besätze.

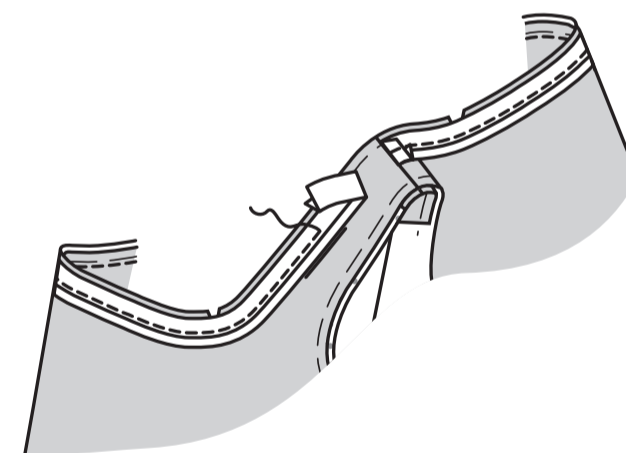


Stecken Sie den Besatz auf das Kleid **LINKS AUF LINKS**, wobei die Mitten und Nähte übereinstimmen und die Schnittkanten gerade sind. Heften Sie 6 mm von den Schnitt-, Hals- und Armausschnittkanten entfernt.



Öffnen Sie eine Kante des einfach gefalteten Schrägbandes.

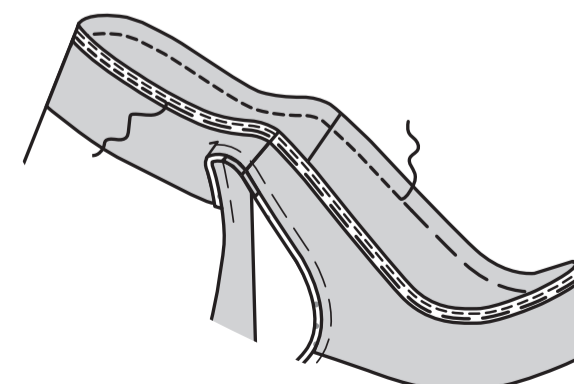
Steckne Sie **RECHTS AUF RECHTS** das Band auf die Halskante, drehen Sie es nach unten und lappen Sie ein Ende an eine Schulternäht. Nähen Sie eine 1 cm lange Naht ein. Beschneiden.



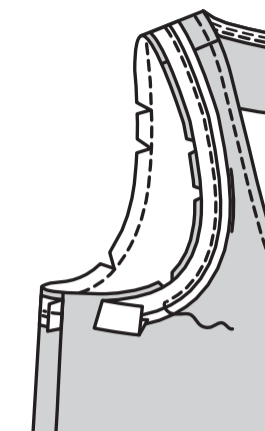
STEPHEN Sie das Schrägband **UNTER**.

Wenden Sie das Schrägband nach **INNEN**; bügeln Sie. Heften Sie dicht an der Innenkante.

Auf der **AUSSENSEITE**, steppen Sie wie geheftet ab.



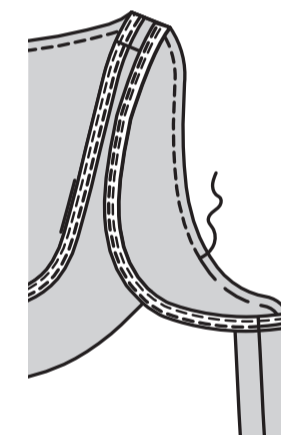
Stecken Sie das Schrägband an die Armausschnittkante **RECHTS AUF RECHTS**, so dass die Schnittkanten gleichmäßig sind, drehen Sie es nach unten und lappen Sie ein Ende auf die Seitennaht. Nähen Sie eine 1 cm lange Naht ein. Beschneiden.



STEPHEN Sie das Schrägband **UNTER**.

Wenden Sie das Schrägband nach **INNEN**; bügeln Sie. Heften Sie dicht an der Innenkante.

Auf der **AUSSENSEITE**, steppen Sie wie geheftet ab.



ALLE MODELLE: Nähen Sie einen 1.5 cm **SCHMALEN SAUM** an der Unterkante des Kleides.

