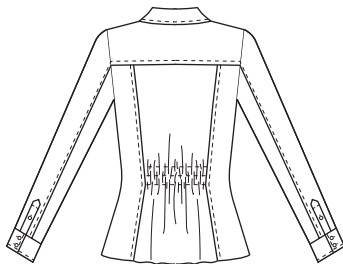


MELISSA WATSON
FOR PALMER/PLETSCH

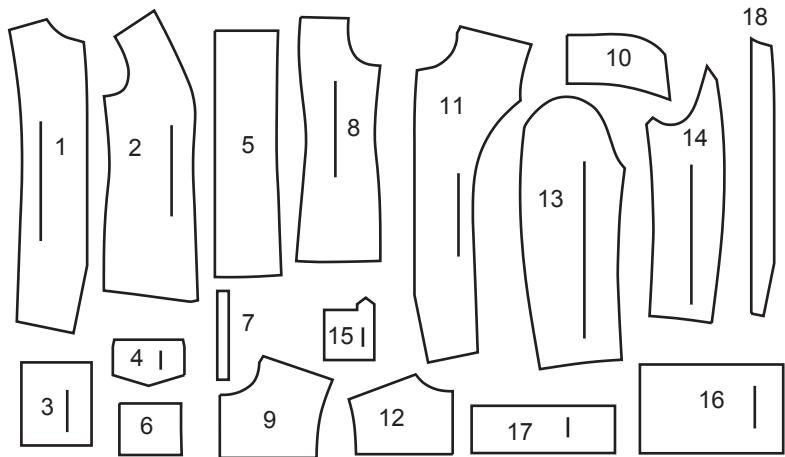
DEVANT



DOS



18 PIÈCES DU PATRON

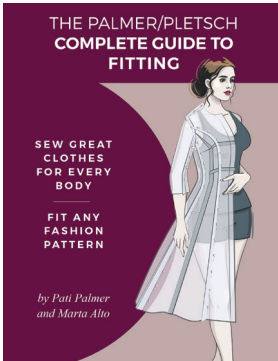


- 1 Devant
- 2 Côté devant
- 3 Poche
- 4 Rabat
- 5 Dos
- 6 Coulisse dos
- 7 Guide pour élastique
- 8 Côté dos
- 9 Empiècement dos
- 10 Col
- 11 Parementure devant
- 12 Parementure dos
- 13 Dessus de manche
- 14 Dessous de manche
- 15 Patte de fermeture
- 16 Poignet
- 17 Entoilage de poignet
- 18 Guide pour boutonnière

LA VESTE « COSTUME » POUR LA MARCHÉ EN DENIM

Introduction à l'ajustage du patron et conseils de style

Parce que je veux que vous AIMIEZ ce que vous cousez, j'ai compris la méthode d'ajustage de patron de Palmer/Pletsch sur tous mes designs. La méthode a été développée par Pati Palmer et Marta Alto, et vous pouvez trouver des solutions pour tous les autres problèmes d'ajustage dans les livres Fit For Real People.



Suivez ces 4 étapes faciles :

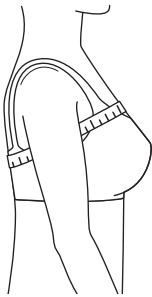
- 1) Pressez le patron avec un fer à repasser à sec en réglage LAINE et recoupez et faites adhérer le patron.
- 2) Essayez-le.
- 3) S'il ne s'ajuste pas bien, faites de modifications en utilisant les lignes de modification utiles imprimées sur le patron.
- 4) Après couper, épinglez le tissu ensemble et essayez avant de coudre.

C'est ma tentative de « soft tailoring ». Je préfère les vêtements structurés aux drapés, mais je voulais quelque chose d'un peu plus féminin pour l'été. Ce dessin présente un col cubain avec des coutures princesse à l'épaule et des poches très grandes sur le devant. Le dos, cependant, aide à pincer la taille grâce à l'élastique du dos. J'aime aussi le poignet de manche de chemise avec patte de fermeture, cela ajoute à la nature décontractée de cette veste-chemise. Je l'ai fait originalement dans une soie d'opion froissée mais je l'adore en toile de lin pour l'été, ou pour la porter toute l'année dans un temps plus frais.

Regardez d'autres versions de ce design et connectez-vous avec moi sur Instagram @melissawatsondesign. Le blog Palmer/Pletsch, blog.palmerpletsch.com propose des conseils de couture et de style supplémentaires pour les patrons Melissa Watson et Palmer/Pletsch !

Premier conseil : ACHETEZ LA TAILLE CORRECTE !

Mesurez votre dessus de poitrine (au-dessous des omoplates dans le dos et au-dessus de la poitrine dans le devant). Utilisez cette mesure au lieu de la "poitrine" au moment d'acheter un patron. Si vous êtes entre deux tailles, achetez la plus petite.



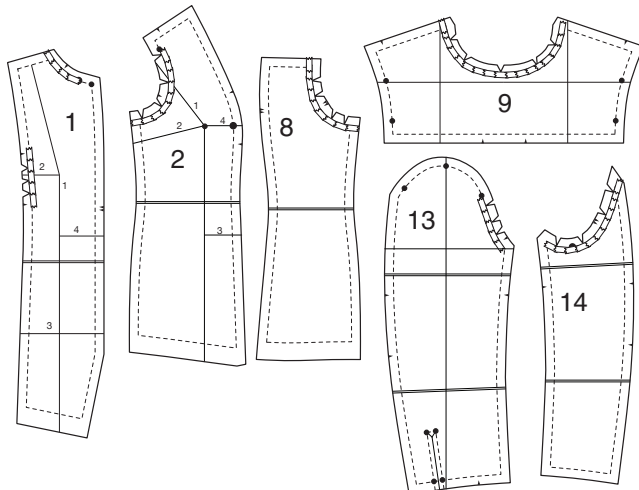
Préparez le patron pour l'ajustage et essayez-le

A) Recoupez autour des devants, des dos et des empiècements.

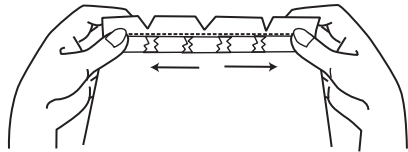
B) Pressez le patron à sec au réglage laine.

C) Marquez les lignes de piqure de 1.5 cm sur l'épaule, l'empiècement, le côté devant, le côté dos, les coutures latérales et l'emmanchure.

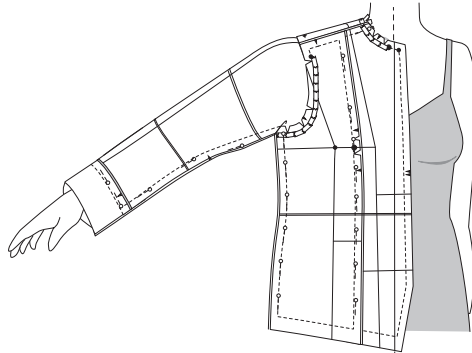
D) Faites adhérer autour des courbes des emmanchures, de l'encolure et de la zone de la poitrine devant. Il vous faudra adhérer autour des coutures de l'emmanchure sur le corsage et la manche, afin d'essayer le corsage avec la manche attachée. Faites adhérer sur l'envers de la ligne de piqure en utilisant des petits morceaux et superposez-les afin de ne pas déchirer le patron. Faites adhérer tout autour vers la ligne de piqure sur les coutures de dessous de bras. Finalement crantez la valeur de couture dans les zones arrondies de l'emmanchure. Crantez jusqu'au ruban, mais pas à travers.



E) Tirez légèrement sur le papier pour confirmer qu'il est bien adhérent. Crantez les courbes jusqu'à la ligne de piqure mais PAS À TRAVERS le ruban.



F) Épinglez le patron envers contre envers, ayant les valeurs de couture vers l'extérieur et essayez-le ! Regardez les ajustements qu'il faut faire, en suivant l'ordre d'ajustage ci-dessous.



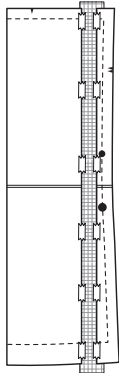
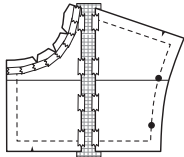
COMMENCEZ L'AJUSTAGE !

Ajustements du dos large et étroit

Modifiez d'abord le dos afin de mesurer avec précision la quantité nécessaire pour que le milieu devant du patron arrive au milieu devant de votre corps. Si le milieu dos du patron n'arrive pas au milieu dos de votre corps quand l'emmanchure est correctement placée sur votre emmanchure, il vous faut un ajustement du dos large. Ou bien si le milieu dos du patron dépasse le milieu dos de votre corps, vous devez faire un ajustement du dos étroit.

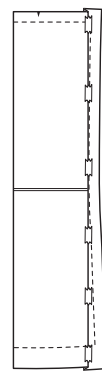
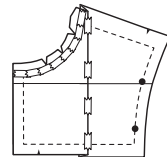
LARGE

1) Si vous avez un dos large, mesurez combien d'ampleur il vous faut ajouter pour que le milieu dos du patron arrive au milieu dos de votre corps. Coupez sur les lignes de modification du dos large (sur le dos et l'empiècement) et étendez la quantité nécessaire. Ajoutez du papier de soie pour remplir l'ouverture. Faites adhérer en place.



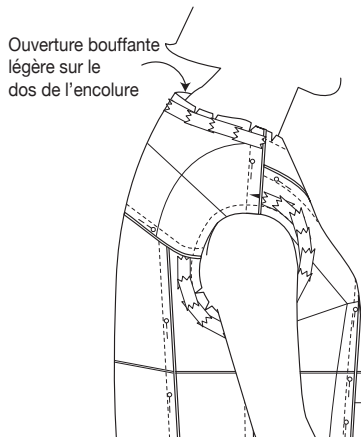
ÉTROIT

2) Si vous avez un dos étroit, mesurez la superposition au milieu dos. Séparez les pièces du dos et de l'empiècement, tracez une ligne à côté de la ligne de modification du dos large de la quantité que vous voulez rétrécir et pliez les deux lignes ensemble et faites adhérer.



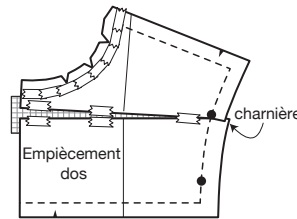
Ajustement du dos haut rond

Si l'encolure devant est serrée et l'encolure dos est basse et avec des ouvertures, mesurez la quantité nécessaire depuis la ligne de couture du milieu dos sur l'encolure jusqu'à la base de votre cou. (ASTUCE : la base de votre cou est autour de la 6ème ou 7ème vertèbre cervicale, ou à l'endroit où se place un collier normalement sur le dos de votre cou).



3) Prenez la pièce du patron de l'empiècement dos et coupez la ligne d'ajustement du dos haut rond. Coupez depuis le milieu dos jusqu'à la ligne de couture d'emmanchure pour former une « charnière ».

4) Soulevez la pièce supérieure à partir du milieu dos (généralement pas plus de 6 mm à 1 cm, de sorte qu'elle ressemble à une partie d'un triangle. Remplissez avec du papier de soie.



Maintenant essayez de nouveau le patron pour vérifier l'ajustage. Si vous coupez sur la pliure, vous aurez un peu de largeur extra sur l'encolure dos pour soutenir la parementure.

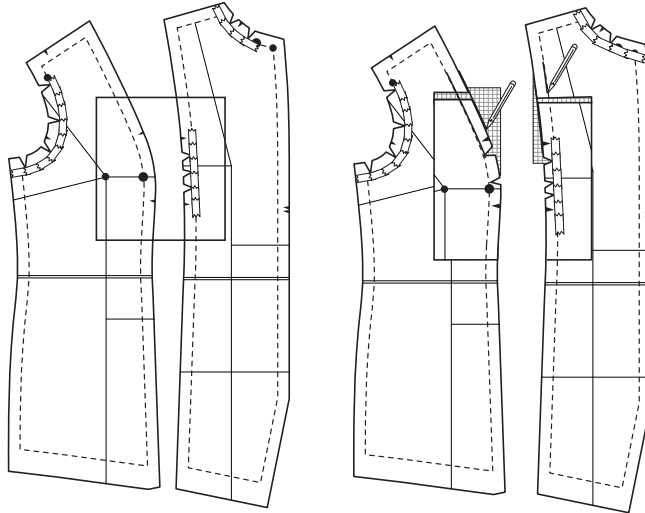
Ajustements de poitrine grande pour la couture princesse

Maintenant vous pouvez travailler sur le devant de votre corps. Vérifiez un ajustement de poitrine grande. La quantité à modifier dépend du modèle. Vous remarquerez une ouverture dans l'emmanchure et les lignes de déplacement vers la poitrine. Le milieu devant du patron n'arrivera pas au milieu devant de votre corps.

AVANT DE FAIRE L'AJUSTEMENT DE POITRINE GRANDE, VÉRIFIEZ LA HAUTEUR DE LA COURBE DE LA POITRINE :

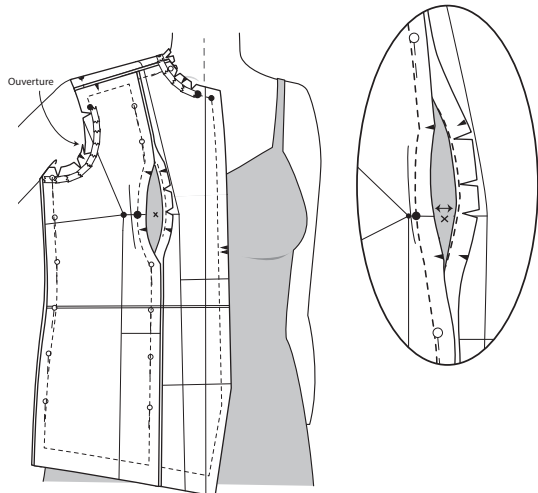
C'est courant que la courbe de la poitrine soit plus haute que la courbe de votre corps. C'est important de faire cette modification avant de faire l'ajustement de poitrine grande. Marquez l'emplacement de la pointe et copiez la pointe sur le patron. Abaissez la courbe cette quantité avant de déterminer la quantité nécessaire d'ajustement de poitrine grande.

Pour abaisser la courbe, vous tracerez une boîte au-dessus des encoches sur le devant et le côté devant, découpez les boîtes. Abaissez la boîte à l'endroit de votre ampleur. Ajoutez du papier et faites adhérer en place. Rectifiez les bords comme illustré.

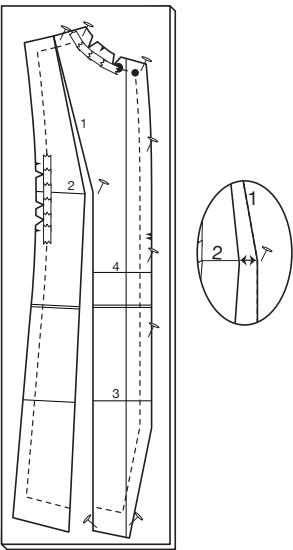


Maintenant essayez le patron

Enlevez les épingles du patron dans la zone de la poitrine. Si vous avez une poitrine très grande, il vous faudra enlever les épingles jusqu'à la ligne d'ourlet et mesurez la distance par-dessus la pointe depuis la ligne de couture jusqu'à la ligne de couture. C'est ce que vous devrez ajouter. Pour vous assurer que la couture princesse soit centrée par-dessus votre poitrine, il vous faudra ajouter aux DEUX, c'est-à-dire sur le DEVANT et sur le CÔTÉ DEVANT. Décidez combien ajouter à chacun. Dans nos instructions nous supposons que vous devez ajouter aux deux. X = pointe de la poitrine (pointe).

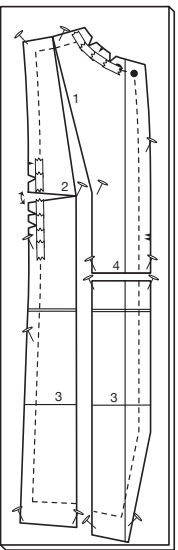


1) Épinglez la pièce du patron du DEVANT sur l'endroit du carton pour le maintenir fixé. Coupez sur la ligne 1 et élargissez la distance que vous avez mesuré sur l'ajustage du patron à la pointe.



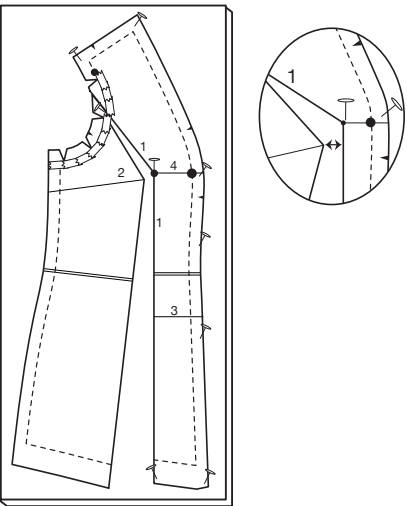
2) Coupez sur la ligne 2 depuis la couture du côté devant vers la pointe, mais pas à travers, en laissant une petite charnière. Balancez la moitié inférieure de la ligne 2 vers le bas jusqu'à ce que les longs bords de la ligne 1 soient parallèles. Une fois bien placé, fixez avec des épingles les deux pièces du côté sur tous les bords.

3) Coupez sur la ligne 4 et abaissez jusqu'à ce que les bords inférieurs du patron soient au même niveau et fixez en utilisant des épingles.



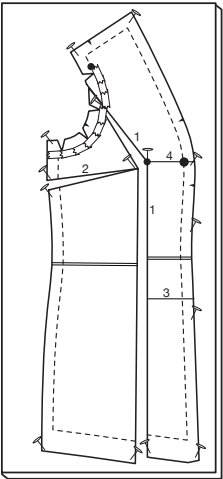
NOTE : Vous terminerez le devant APRÈS avoir modifié le côté devant. Maintenant allez vers le côté devant. Épinglez la pièce du patron du CÔTÉ DEVANT ayant l'endroit sur le carton pour le maintenir bien fixé.

4) Coupez sur la ligne 1 et élargissez la distance que vous avez mesuré sur l'ajustage du patron à la pointe.

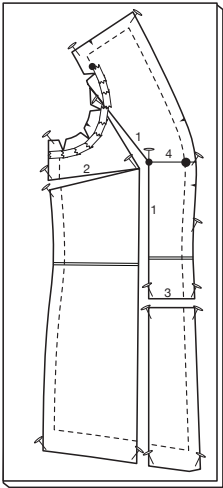


NOTE : Si vous avez levé ou abaissé la courbe, il vous faudra tracer de nouveau les lignes pointillées.

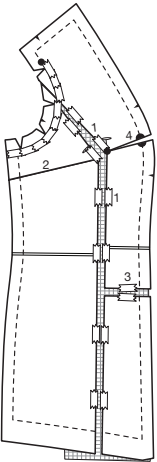
5) Coupez sur la ligne 2 depuis la couture du côté vers la pointe, mais pas à travers, en laissant une petite charnière. Balancez la moitié inférieure de la ligne 2 vers le bas jusqu'à ce que les longs bords de la ligne 1 soient parallèles. Une fois bien placé, fixez avec des épingles les deux pièces du côté sur tous les bords.



6) Coupez sur la ligne 3 et abaissez jusqu'à ce que les bords inférieurs du patron soient au même niveau et fixez en utilisant des épingles.



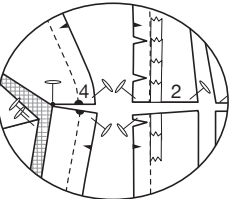
7) Remplissez les ouvertures avec du papier de soie sur l'envers. Assurez-vous que toutes les pièces sont plates et qu'il n'y a pas de faux plis sur le patron. Faites adhérer en place. Coupez depuis le bord du côté devant au grand cercle (4) jusqu'à la ligne 2. Fermez la ligne 2 et la ligne 4 s'ouvrira.



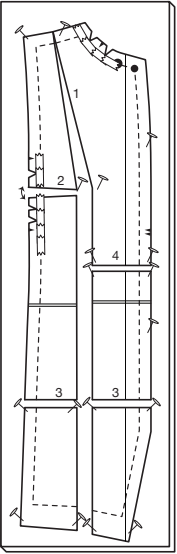
Retournez sur le devant

8) Coupez le long de la ligne 2 à travers le DEVANT. Étendez de sorte que l'ouverture de la ligne 2 sur le devant coïncide avec l'ouverture de la ligne 4 sur le CÔTÉ DEVANT. Faites coïncider le DEVANT et le CÔTÉ DEVANT sur la ligne de piqure, PAS sur le bord coupé !

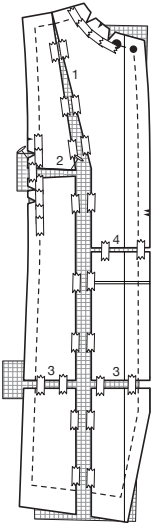
NOTE : La ligne 2 sera inégale parce que vous avez ouvert une partie d'elle dans l'Étape #2 et de nouveau dans l'Étape #8.



9). Coupez le DEVANT sur la ligne 3 et rallongez la même quantité que la ligne 3 sur le CÔTÉ DEVANT.



10) Remplissez les ouvertures avec du papier de soie sur l'envers. Assurez-vous que toutes les pièces sont plates et qu'il n'y a pas de faux plis sur le patron. Faites adhérer en place. N'enlevez pas les épingles jusqu'à ce que toutes les pièces soient fixées.



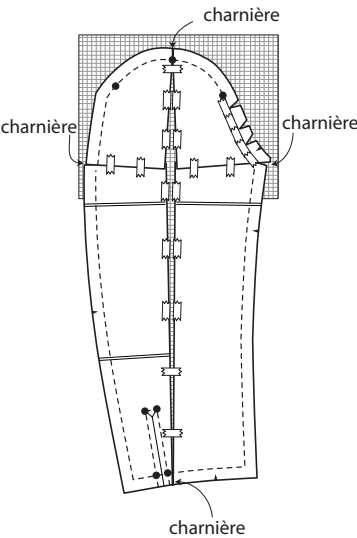
NOTE : Faites les ajustements sur la pièce du patron de la parementure devant comme décrit pour le devant.

Ajustements de la manche

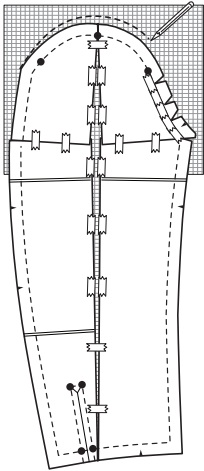
Épinglez le dessus de manche et le dessous de manche, envers contre envers. Ayant le patron du corsage sur votre corps, relevez le patron de la manche pour que la couture de dessous de bras coïncide avec la couture de dessous de bras du vêtement. Vérifiez la largeur. Pour les tissus tissés, vous devez pouvoir pincer au moins 2.5 cm du patron à la partie du dessus de bras supérieur pour une aisance de 5 cm.

BRAS FORTS

1) Coupez sur les lignes de modification horizontale et verticale sur le DESSUS DE MANCHE. Vos « charnières » seront sur les lignes de couture. Tirez sur le patron sur les côtés de la coupe horizontale et élargissez la manche la quantité nécessaire. Le patron se superposera sur la ligne horizontale. Insérez du papier de soie et faites adhérer en place. Essayez de nouveau. Vérifiez l'ajustage.



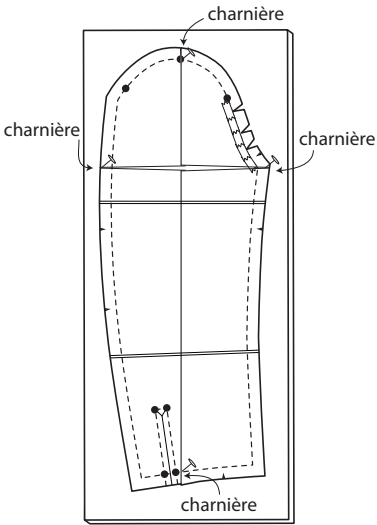
2) **ASTUCE :** hauteur de la tête de manche – si vous avez élargi la manche 2 cm, levez la tête 1 cm. Si c'était plus de 2 cm, ajoutez 1.5 cm à la valeur de couture sur le haut de la tête, juste si nécessaire. Ceci évitera des lignes de déplacement vers la tête.



D'abord, bâtissez la manche. Si c'est trop pour soutenir, vous pouvez découdre la tête et recouper une partie de ce que vous avez ajouté.

BRAS ÉTROITS

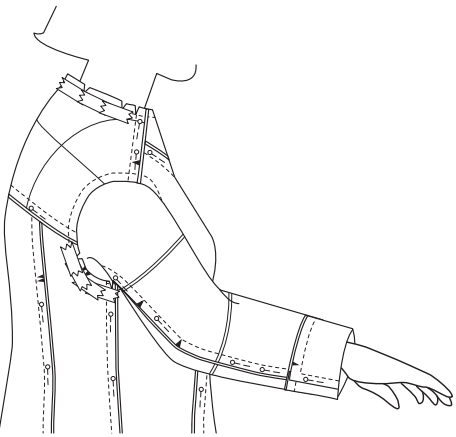
1) Pour une manche plus étroite, poussez sur les côtés et la manche se superposera verticalement.



2) Insérez du papier de soie et faites adhérer en place. Essayez de nouveau. Vérifiez l'ajustage.

LONGUEUR DE MANCHE

Épinglez le poignet en place et vérifiez que la manche soit de la longueur désirée ! Utilisez la ligne pour rallonger ou pour raccourcir pour obtenir la longueur voulue.



FÉLICITATIONS ! VOUS AVEZ AJUSTÉ VOTRE VESTE !
Bisous,
Melissa

MARQUES DU PATRON

FLÈCHE DU DROIT-FIL: Posez sur le droit-fil du tissu parallèle à la lisière ou à la pliure.

LIGNE DE PLIURE: Placez la ligne sur la pliure du tissu.

MARQUE DE BOUTONNIÈRE: Indique la longueur exacte et l'emplacement des boutonnières.

MARQUE DE BOUTON: Indique l'emplacement du bouton.

ENCOCHES ET SYMBOLES: Pour faire coïncider les coutures et les détails d'assemblage.

Indique la Ligne de Poitrine, Ligne de Taille, les Hanches et/ou le Tour de Bras. Les Mesures font référence à la circonférence du Vêtement Fini (Mesures du corps + Aisance du port + Aisance du design). Ajustez le patron si nécessaire. La mesure ne comprend pas les plis, les pinces et les valeurs de couture.

VALEUR DE COUTURE COMPRISE: 1.5cm, sauf différemment indiqué, mais pas imprimé sur le patron.

ADAPTER SI NÉCESSAIRE

Allongez ou Raccourcissez aux lignes d'ajustement (=) ou où il est indiqué sur le patron. S'il faut ajouter une longueur considérable, vous pouvez acheter du tissu supplémentaire.

POUR RACCOURCIR: Pliez le long de la ligne d'ajustement. Faire une pliure la moitié de la quantité nécessaire. Adhères en place.

POUR ALLONGER: Coupez entre les lignes d'ajustement. Étendez la quantité nécessaire, en tenant les bords parallèles. Adhères sur le papier.

Lorsque les lignes de Modification ne se trouvent pas sur le patron, allongez ou raccourcissez au bord inférieur.

COUPER ET MARQUER

RÉTRÉCISSEZ LE TISSU qui n'est pas étiqueté prérétrécit. Repassez.

ENTOUREZ LE PLAN DE COUPE pour le Modèle, la Taille, la Largeur du Tissu.

Utilisez les plans de coupe **AVEC SENS** pour les tissus à motif ayant un sens, sens, poil ou surfaces nuancées. Puisque la plupart de tissus de tricot ont la surface nuancée, on utilise un plan de coupe avec sens.

Pour les **ÉPAISSEURS DOUBLES (AVEC PLIURE)**, pliez le tissu endroit contre endroit

*** ÉPAISSEURS DOUBLES (SANS PLIURE)** - Pour les tissus avec sens, pliez le tissu transversalement, endroit contre endroit. Marquez comme illustré. Coupez le long de la pliure transversale du tissu (A). Retournez l'épaisseur supérieure sur 180° pour que les flèches aillent dans la même direction et posez-la sur l'épaisseur inférieure, endroit contre endroit (B).

Pour une **ÉPAISSEUR SIMPLE** - Posez le tissu, endroit vers le haut. (Pour les Tissus à Fourrure, placez le poil vers le bas).

★ Coupez d'abord les autres pièces, en laissant assez de tissu pour couper cette pièce. Ouvrez le tissu. Pour les pièces "Coupez 1", coupez la pièce une fois sur une épaisseur simple avec la pièce vers le haut sur l'endroit du tissu.

La pièce du patron peut avoir des lignes de coupe pour plusieurs tailles. Choisissez la ligne de coupe correcte ou les pièces de patron pour votre taille.

Avant de **COUPER**, placez toutes les pièces sur le tissu selon le plan de coupe. Épinglez. (**Les plans montrent l'emplacement approximatif des pièces de patron, lequel peut varier selon la taille du patron**). Coupez **EXACTEMENT**, en maintenant les encoches vers l'extérieur.

Avant d'enlever le patron, **REPORTEZ LES MARQUES** et les lignes d'assemblage sur l'Envers du Tissu, en utilisant la méthode à Épingles et à Craie ou le Papier à Calquer et la Roulette de Couturière. Les marques nécessaires sur l'endroit du tissu doivent être faites au fil.

NOTE: Les parties encadrées avec des pointillées (a! b! c!) dans les plans représentent les pièces coupées selon les mesures données.

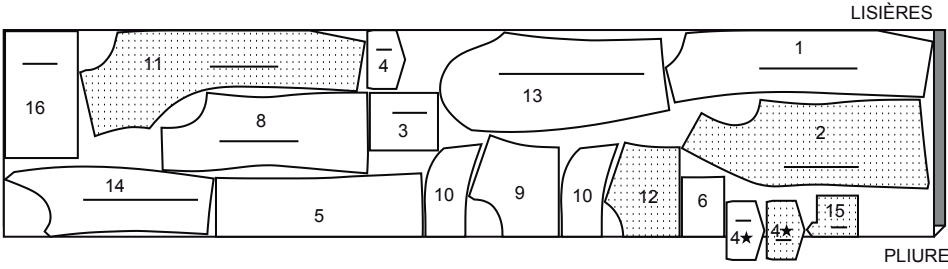
PLANS DE COUPE

ENDROIT DU PATRON	ENVERS DU PATRON	ENDROIT DU TISSU	ENVERS DU TISSU

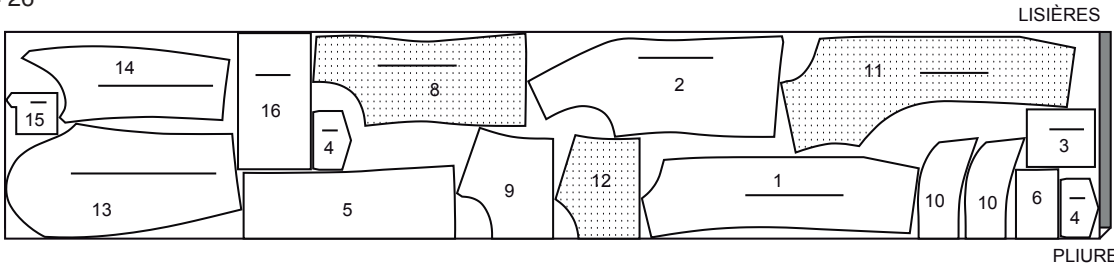
VESTE

utilisez les pièces : 1 2 3 4 5 6 8 9 10 11 12 13 14 15 16

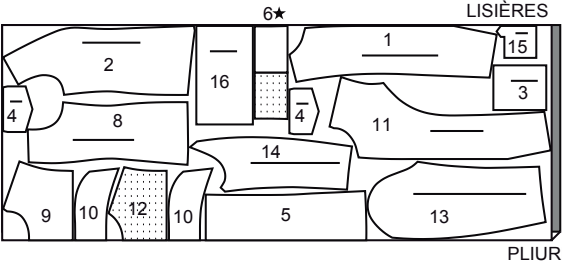
115 cm
avec sens
tailles 8 10 12 14 16 18



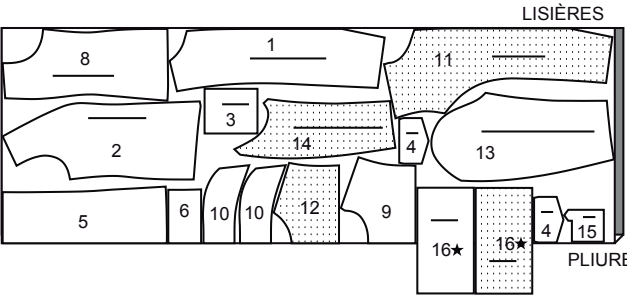
115 cm
avec sens
tailles 20 22 24 26



150 cm
avec sens
tailles 8 10 12 14 16 18



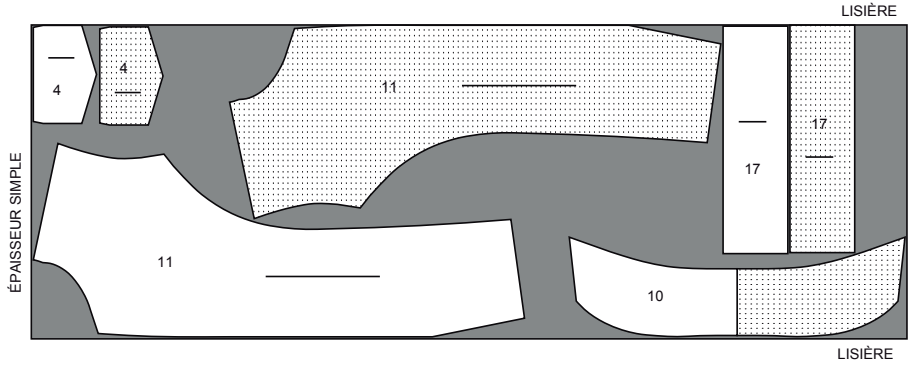
150 cm
avec sens
tailles 20 22 24 26



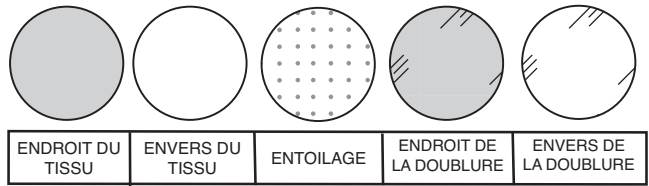
ENTOILAGE

utilisez les pièces : 4 10 11 17

51 cm
sans sens
toutes les tailles

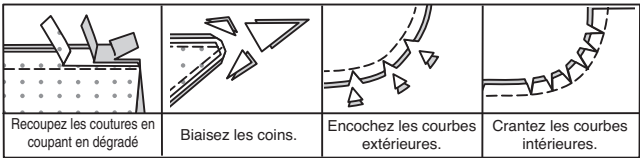


INFORMATION DE COUTURE
LÉGENDE DES CROQUIS



VALEURS DE COUTURE

Utilisez des valeurs de couture de 1.5 cm sauf indiqué différemment.



ÉPINGLER ET AJUSTER

Épinglez ou bâtissez les coutures, ENDROIT CONTRE ENDROIT, en faisant coïncider les encoches. Ajustez le vêtement avant de piquer les coutures principales.

PRESSER

Pressez les valeurs de couture ensemble; puis ouvrez-les au fer sauf indiqué différemment. Crantez-les si nécessaire de sorte qu'elles restent à plat.

GLOSSAIRE

Les termes de couture imprimés en **CARACTÈRES GRAS** ont l'aide d'une Vidéo de Tutoriel de couture. Scannez le CODE QR pour regarder les vidéos :

SOUTENIR - Piquer sur la ligne de couture à grands points. Tirer sur les bouts du fil au moment d'ajuster.

NOTE : A la tête d'une manche, faire une deuxième rangée des grands points à 6 mm à l'opposé de la valeur de couture pour avoir du contrôle.

PIQUER LE BORD/PIQUER AU BORD – Piquer près du bord fini ou de la couture.

FINIR - Piquer à 6 mm du bord non fini et finir avec une des méthodes suivantes : (1) couper aux ciseaux à denteler OU (2) surfiler OU (3) replier le long de la piqûre et piquer près de la pliure OU (4) Finir à la surjeteuse.

FACULTATIF POUR LES OURLETS : Si désiré, poser un extra-fort (ruban bordure).

RENFORCER - Piquer à petits points sur la ligne de couture indiquée dans les instructions de couture.

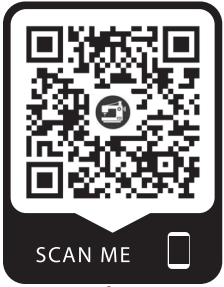
POINTS COULÉS - Glisser l'aiguille dans le bord plié et faire un point au-dessous dans le vêtement, ne prenant qu'un seul fil.

PIQÛRE DE SOUTIEN - Piquer dans la valeur de couture à 3 mm de la ligne de couture, soit à 13 mm du bord non fini.

SURPIQUER – Sur l'endroit, en utilisant le pied presseur comme un guide, piquer à 6 mm du bord, de la couture ou de la piqûre précédente, ou piquer comme indiqué dans les Instructions de couture.

SOUS-PIQUER – Déplier la parementure ou au-dessous du vêtement ; piquer sur la valeur de couture près de la couture.

TUTORIELS DE COUTURE



Développez vos compétences en regardant des vidéos courtes et faciles à suivre sur simplicity.com/sewingtutorials.

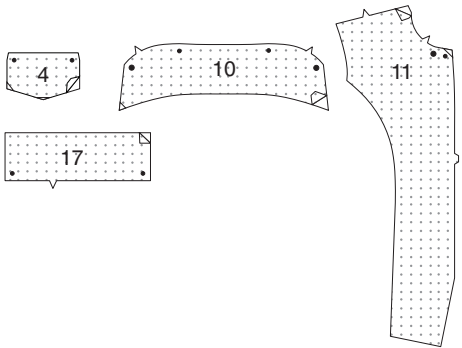
LES PIÈCES DU PATRON SERONT IDENTIFIÉES PAR DES NUMÉROS LA PREMIÈRE FOIS QU'ELLES SERONT UTILISÉES.
PIQUER LES COUTURES ENDROIT CONTRE ENDROIT, SAUF INDIQUÉ DIFFÉREMMENT.

INSTRUCTIONS DE COUTURE

VESTE

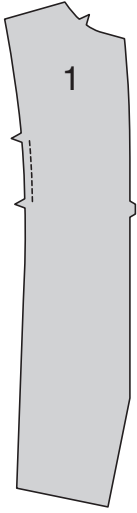
Entoilage

Recoupez les coins de l'ENTOILAGE comme illustré. Faites adhérer l'ENTOILAGE sur l'ENVERS de chaque pièce correspondante en TISSU en suivant la notice d'utilisation.

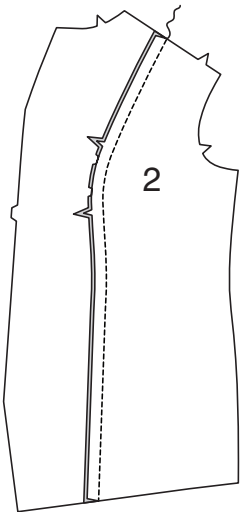


Devant et dos

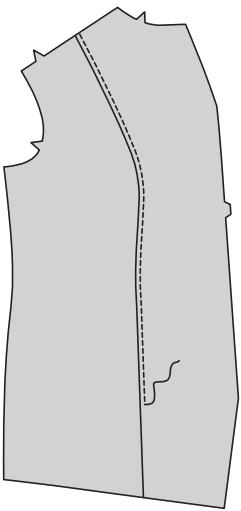
Faites une **PIQÛRE DE SOUTIEN** sur les bords du côté du DEVANT (1) entre les encoches.



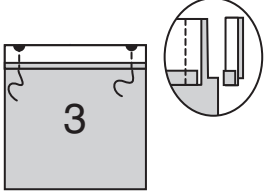
Piquez le CÔTÉ DEVANT (2) sur le devant, en faisant coïncider les encoches et en crantant le devant si nécessaire. Pressez la couture vers le devant.



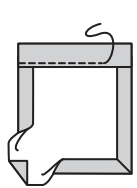
Sur l'ENDROIT, **SURPIQUEZ** le devant à 6 mm de la couture.



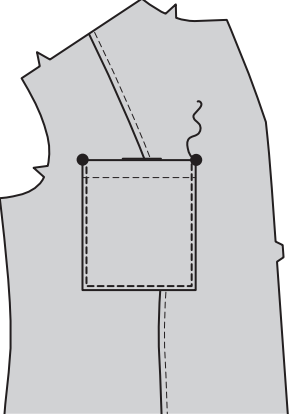
Rentrez au fer 6 mm sur le bord supérieur de la POCHE (3). Retournez le bord supérieur vers l'EXTÉRIEUR le long de la ligne de pliure, en formant une parementure. Piquez sur la ligne de couture sur les bords non finis. Recoupez la valeur de couture dans la zone de la parementure à 6 mm.



Retournez les coins à l'ENDROIT, en retournant la parementure vers l'ENVERS. Pressez en rentrant au fer les bords non finis le long de la ligne de couture. Piquez la parementure près du bord intérieur.



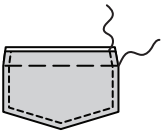
Sur l'ENDROIT, épinglez la poche sur le devant en faisant coïncider les grands cercles. **PIQUEZ LE BORD** sur les bords du côté et inférieur de la poche.



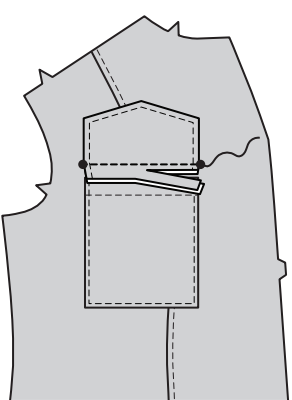
Piquez les pièces du RABAT (4) entoilée et non entoilée ENDROIT CONTRE ENDROIT, en laissant le bord supérieur ouvert. Égalisez.



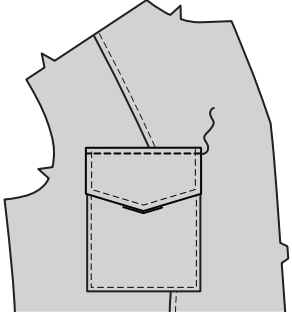
Retournez le rabat. Pressez. Bâtissez le bord non fini. **SURPIQUEZ** le bord fini.



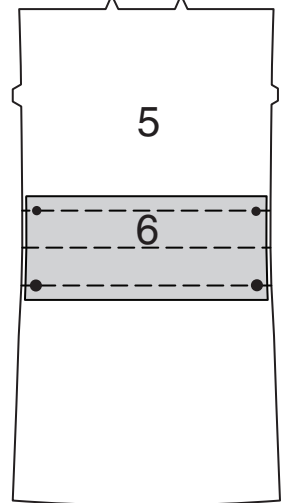
Sur l'ENDROIT, épinglez le rabat sur le devant, en plaçant le long de la ligne d'emplacement, en faisant coïncider les petits cercles, comme illustré. Piquez le long du fauil. Égalisez près de la piqûre.



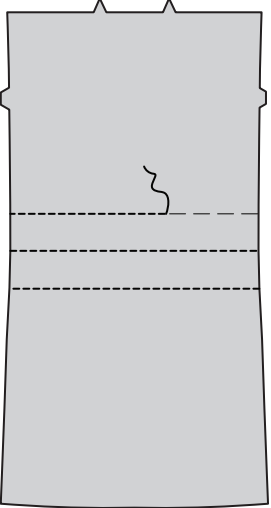
Rabattez le rabat. Pressez. **SURPIQUEZ** à 6 mm du bord supérieur du rabat.



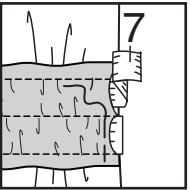
ENVERS CONTRE ENVERS, épinglez la COULISSE DOS (6) et le DOS (5), en faisant coïncider les grands et les petits cercles, en plaçant la ligne de couture inférieure le long de la ligne d'emplacement. Bâtissez le long des lignes de couture supérieure et inférieure et le long de la ligne de piqûre, comme illustré.



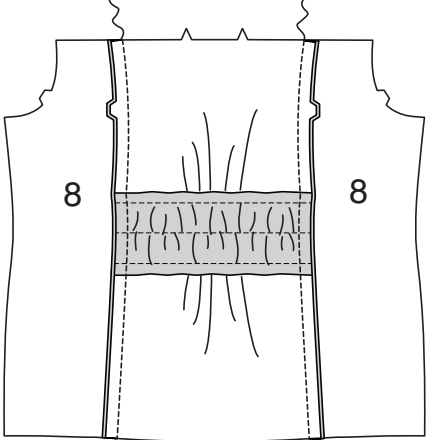
Sur l'ENDROIT, piquez en utilisant le bâti comme un guide.



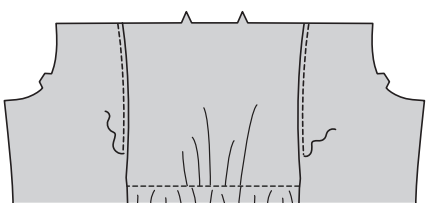
Coupez deux morceaux d'élastique de 3.8 cm de large en utilisant le GUIDE POUR ÉLASTIQUE (7). Insérez l'élastique dans la coulisse dos, ayant les bouts au même niveau que les bords non finis. Bâtissez.



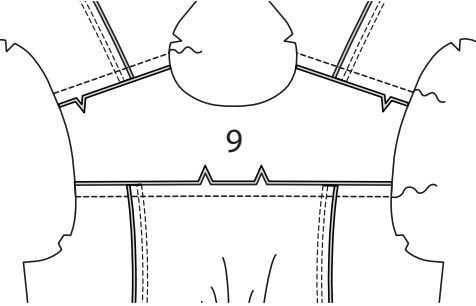
Épinglez les pièces du CÔTÉ DOS (8) sur les bords du côté du dos, en faisant coïncider les encoches. Piquez, en saisissant les bouts de l'élastique. Retournez la couture vers le côté dos. Pressez.



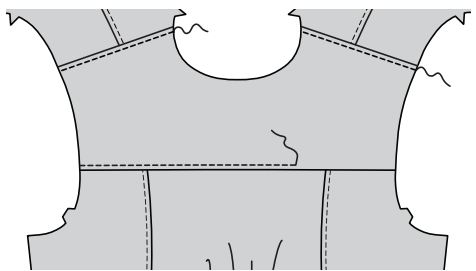
SURPIQUEZ le côté dos à 6 mm de la couture.



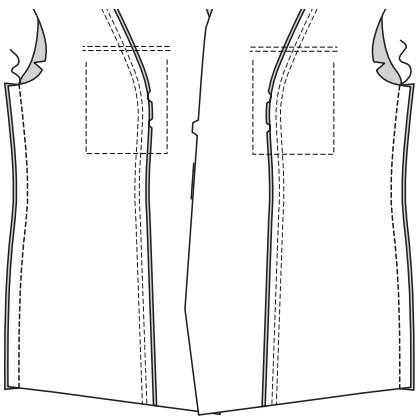
Piquez l'EMPIÈCEMENT DOS (9) et le dos en faisant coïncider les encoches. Piquez les devants et l'empiècement dos sur les épaules, en faisant coïncider les encoches. Retournez les coutures vers l'empiècement. Pressez.



SURPIQUEZ l'empiècement à 6 mm des coutures de l'épaule et du dos.

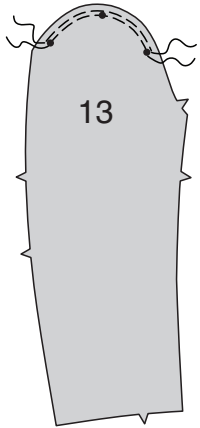


Piquez le devant et le dos sur les côtés.

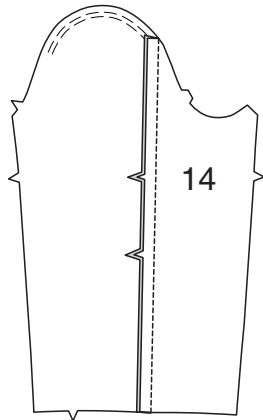


Manche

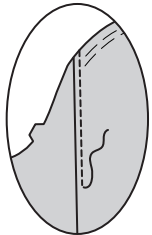
SOUTENEZ la tête du **DESSUS DE MANCHE** (13) entre les petits cercles extérieurs.



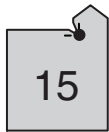
Piquez le dessus de manche et le **DESSOUS DE MANCHE** (14) sur les bords du dos, en faisant coïncider les encoches, comme illustré. Pressez la couture vers le dessus de manche.



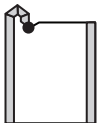
SURPIQUEZ le dessus de manche à 6 mm de la couture.



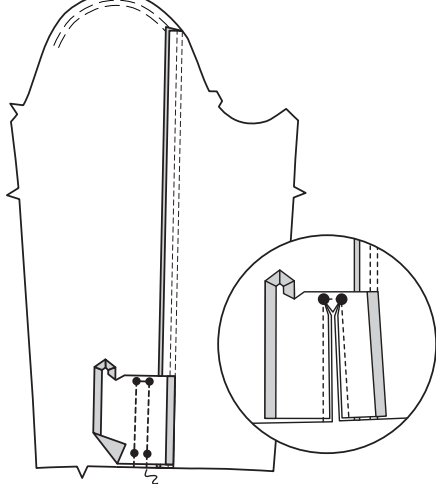
RENFORCEZ le coin intérieur de la **PATTE DE FERMETURE** (15) à travers le grand cercle, comme illustré. Crantez vers le grand cercle.



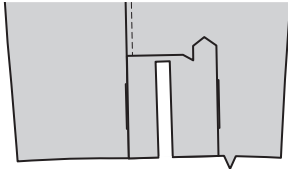
Repliez 6 mm sur les bords du côté et l'extrémité supérieure de la patte de fermeture, en pliant l'ampleur sur les coins. Pressez.



Épinglez l'**ENDROIT** de la patte de fermeture sur l'**ENVERS** du dessus de manche en faisant coïncider les petits cercles, comme illustré. Piquez sur les lignes de piqûre sur la patte de fermeture, en pivotant aux petits cercles sur le bord supérieur. Faites une coupe entre la piqûre, en crantant en diagonale vers les petits cercles sur le bord supérieur, comme illustré.



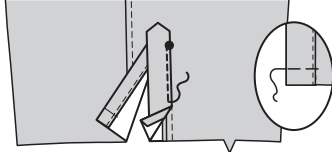
Retournez la patte de fermeture et les coins crantés vers l'**EXTÉRIEUR**, en pressant les coutures vers la patte de fermeture et l'extrémité triangulaire vers le haut.



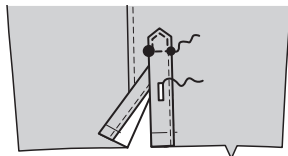
Pour former la sous-patte, pliez le côté plus court de la patte de fermeture le long de la ligne de pliure, en plaçant le bord pressé par-dessus la couture. Piquez près du bord depuis le petit cercle supérieur jusqu'au bord inférieur. Bâissez à travers le bord inférieur.



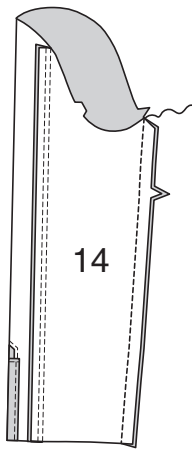
Pour la patte à fermer, pliez la moitié restante de la patte de fermeture sur la ligne de pliure, en plaçant le bord pressé par-dessus la couture. Piquez près du bord depuis le petit cercle supérieur jusqu'au bord inférieur. Bâissez à travers le bord inférieur.



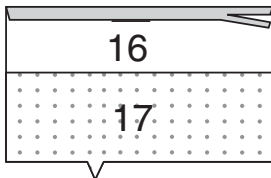
Épinglez le bord supérieur de la patte à fermer sur la manche. Piquez près des bords et sur la ligne de piqûre. Faites la boutonnière sur la marque de la patte à fermer.



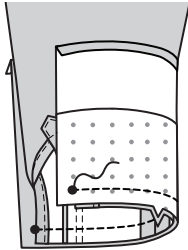
Piquez le reste de la couture de manche.



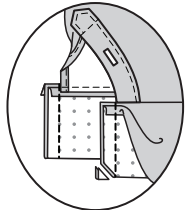
Faites adhérer l'**ENTOILAGE DE POIGNET** (17) sur l'**ENVERS** du **POIGNET** (16). Rentrez 1.5 cm sur le bord inférieur sans encoche du poignet. Pressez. Recoupez le bord pressé à 1 cm.



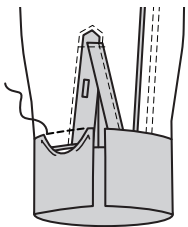
Épinglez le poignet sur la manche, **ENDROIT CONTRE ENDROIT**, en faisant coïncider les encoches et en plaçant les petits cercles sur les bords de l'ouverture. Bâissez. Piquez. Égalisez. Pressez la couture vers le poignet.



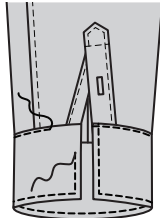
Pliez le poignet sur la ligne de pliure, **ENDROIT CONTRE ENDROIT**. Piquez les extrémités. Égalisez.



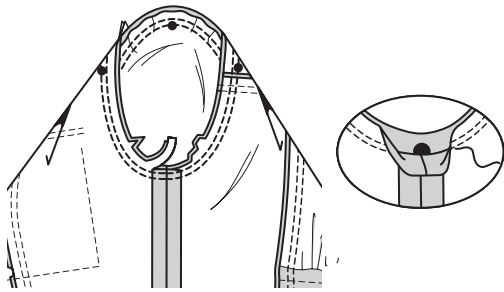
Retournez le poignet. Pressez. Cousez le bord pressé du poignet par-dessus la couture aux **POINTS COULÉS**.



PIQUEZ LE BORD sur le poignet près de la couture. **SURPIQUEZ** les bords extérieurs du poignet.

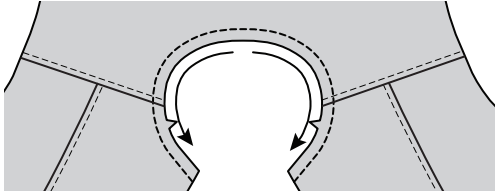


Endroit contre endroit, épinglez la manche sur l'emmanchure, en faisant coïncider les encoches, les petits cercles et le grand cercle avec la couture de dessous de bras. Distribuez l'ampleur, bâissez. Piquez, puis piquez à 6 mm de la valeur de couture. Égalisez près de la piqûre entre les encoches.

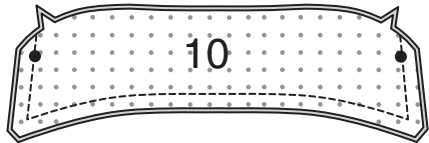


Col

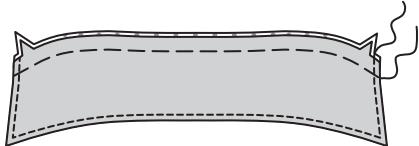
Faites une **PIQÛRE DE SOUTIEN** sur le bord de l'encolure de la veste.



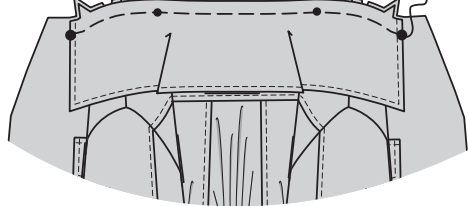
Piquez les bords des côtés et inférieur des pièces du **COL** (10) **ENDROIT CONTRE ENDROIT**. Recoupez les valeurs de couture et biaisez les coins. **SOUS-PIQUEZ** le bord supérieur de la parementure de col aussi loin que possible.



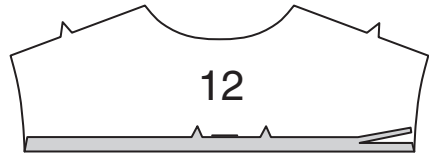
Retournez à l'**ENDROIT**. Pressez. Bâissez ensemble les bords non finis. **SURPIQUEZ** les bords finis du col.



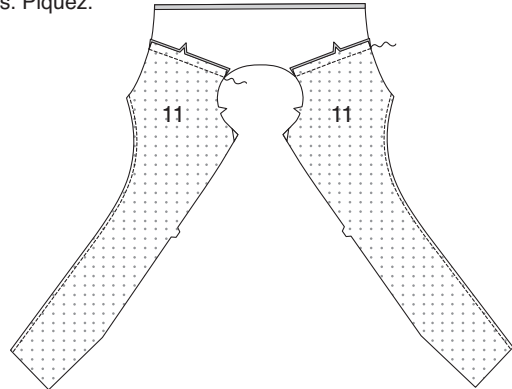
Épinglez le col sur le bord de l'encolure, **ENDROIT CONTRE ENDROIT**, en faisant coïncider les encoches, les grands et les petits cercles, en crantant la veste vers la piqûre de soutien, comme nécessaire. Bâissez.



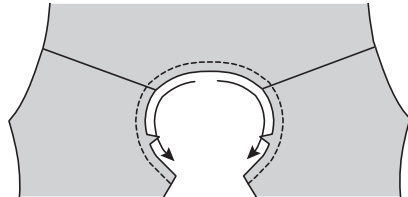
Rentrez 1.5 cm sur le bord inférieur de la **PAREMENTURE DOS** (12). Pressez. Recoupez le bord pressé à 1 cm.



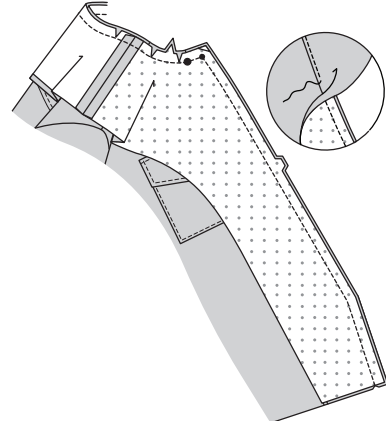
FINISSEZ le bord intérieur arrondi de la **PAREMENTURE DEVANT** (11). Épinglez la parementure devant et la parementure dos sur les épaules. Piquez.



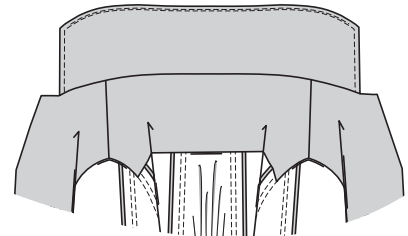
Faites une **PIQÛRE DE SOUTIEN** sur le bord de l'encolure de la parementure.



Épinglez la parementure sur la veste, **ENDROIT CONTRE ENDROIT** ayant le col au milieu, en faisant coïncider les encoches, les milieux du dos, les grands et les petits cercles et en crantant la parementure si nécessaire. Bâissez. Piquez les bords de l'encolure et du devant. Égalisez. **SOUS-PIQUEZ** le bord du devant de la parementure devant au-dessous des encoches doubles.

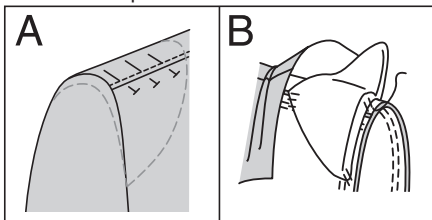


Retournez la parementure vers l'**INTÉRIEUR**, en retournant le col vers l'extérieur. Pressez.

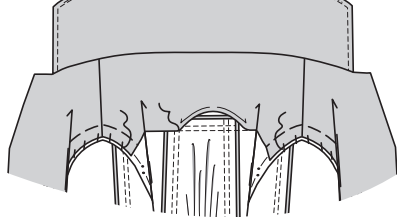


(A) Essayez la veste pour l'emplacement de l'épaulette. Glissez l'épaulette sous la parementure et épinglez sur le vêtement, le bord extérieur étendu environ à 1.5 cm au-delà de la couture d'emmanchure.

(B) Soulevez la parementure et cousez à la main les extrémités de l'épaulette sur la valeur de couture d'emmanchure. Fixez l'épaulette sur la couture d'empècement devant.

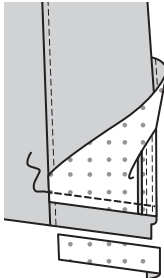


Rabattez la parementure. Cousez le bord pressé de la parementure dos par-dessus la couture aux **POINTS COULÉS**. Cousez à la main le bord de l'emmanchure de la parementure sur la couture de manche.

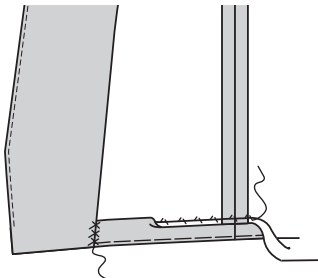


Finition

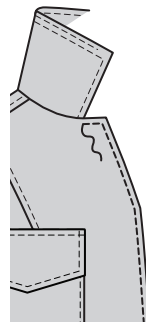
FINISSEZ le bord inférieur de la veste. Retournez le bord inférieur des parementures devant vers l'**EXTÉRIEUR** sur la ligne de couture. Piquez à travers les parementures à 3.2 cm au-dessus du bord non fini. Égalisez comme illustré.



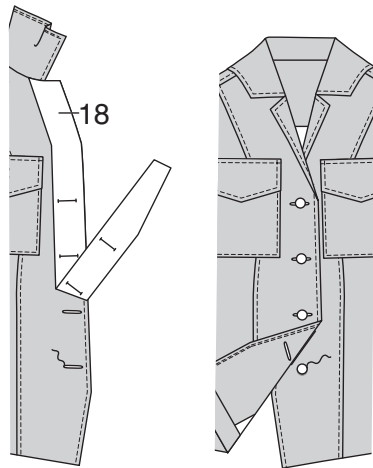
Retournez de nouveau la parementure vers l'intérieur. Relevez 3.2 cm sur le reste du bord inférieur. Bâissez près de la pliure. Cousez l'ourlet en place, en répartissant l'ampleur si nécessaire. Pressez. Cousez aux points de chausson la parementure sur l'ourlet.



SURPIQUEZ la veste à 6 mm des bords de l'ouverture, en arrêtant au col, comme illustré.



NOTE : Assurez-vous de séparer de nouveau les boutonnières si vous avez fait un ajustement de poitrine grande. Placez le **GUIDE POUR BOUTONNIÈRE** (18) sur le devant droit, ayant les bords du patron au même niveau que les bords de l'encolure et du devant de la veste. Reportez les marques. Faites les boutonnières sur les marques du devant droit. Superposez le devant droit au gauche. Marquez et cousez les boutons sous les boutonnières.



Faites les boutonnières sur les marques du poignet. Cousez les boutons sur le poignet et la sous-patte sous les boutonnières.

