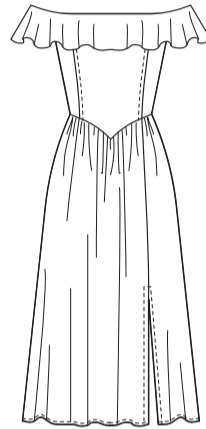


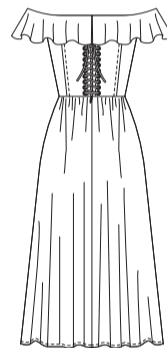
SCANNEZ LE CODE QR POUR ACCÉDER AU TUTORIEL ÉTAPE PAR ÉTAPE EN VIDÉO



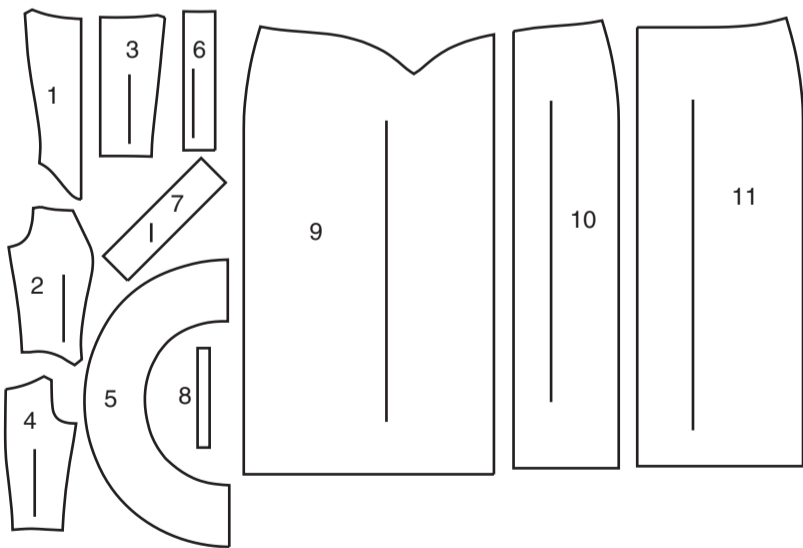
DEVANT



DOS



11 PIÈCES DU PATRON



- 1 Corsage devant
- 2 Corsage côté devant
- 3 Corsage dos
- 4 Corsage côté dos
- 5 Volant
- 6 Parementure dos
- 7 Bande de bras
- 8 Guide pour élastique
- 9 Jupe devant
- 10 Jupe devant gauche
- 11 Jupe dos

MARQUES DU PATRON

- FLÈCHE DU DROIT-FIL:** Posez sur le droit-fil du tissu parallèle à la lisière ou à la pliure.
- LIGNE DE PLIURE:** Placez la ligne sur la pliure du tissu.
- MARQUE DE BOUTONNIÈRE:** Indique la longueur exacte et l'emplacement des boutons.
- MARQUE DE BOUTON:** Indique l'emplacement du bouton.
- ENCOCHES ET SYMBOLES:** Pour faire coïncider les coutures et les détails d'assemblage.
- Indique la Ligne de Poitrine, Ligne de Taille, les Hanches et/ou le Tour de Bras. Les Mesures font référence à la circonférence du Vêtement Fini (Mesures du corps + Aisance du port + Aisance du design). Ajustez le patron si nécessaire. La mesure ne comprend pas les plis, les pinces et les valeurs de couture.
- VALEUR DE COUTURE COMPRISE:** 1.5cm, sauf différemment indiqué, mais pas imprimé sur le patron.

ADAPTER SI NÉCESSAIRE

- Allongez ou raccourcissez aux lignes d'ajustement (=) ou où il est indiqué sur le patron. S'il faut ajouter une longueur considérable, vous pouvez acheter du tissu supplémentaire.
- POUR RACCOURCIR:** Pliez le long de la ligne d'ajustement. Faire une pliure la moitié de la quantité nécessaire. Adhère en place.
- POUR ALLONGER:** Coupez entre les lignes d'ajustement. Étendez la quantité nécessaire, en tenant les bords parallèles. Adhère sur le papier.
- Lorsque les lignes de Modification ne se trouvent pas sur le patron, allongez ou raccourcissez au bord inférieure.

RÉTRÉCISSEZ LE TISSU qui n'est pas étiqueté pré-rétréci. Repassez.
ENTOUREZ LE PLAN DE COUPE pour le Modèle, la Taille, la Largeur du Tissu.
 Utilisez les plans de coupe **AVEC SENS** pour les tissus à motif ayant un sens, sens, poil ou surfaces nuancées. Puisque la plupart de tissus de tricot ont la surface nuancée, on utilise un plan de coupe avec sens.
 Pour les **ÉPAISSEURS DOUBLES (AVEC PLIURE)**, pliez le tissu endroit contre endroit.
 * **ÉPAISSEURS DOUBLES (SANS PLIURE)** - Pour les tissus avec sens, pliez le tissu transversalement, endroit contre endroit. Marquez comme illustré. Coupez le long de la pliure transversale du tissu (A). Retournez l'épaisseur supérieure sur 180° pour que les flèches aillent dans la même direction et posez-la sur l'épaisseur inférieure, endroit contre endroit (B).

Pour une **ÉPAISSEUR SIMPLE** - Posez le tissu, endroit vers le haut. (Pour les Tissus à Fourrure, placez le poil vers le bas).

COUPER ET MARQUER

★ Coupez d'abord les autres pièces, en laissant assez de tissu pour couper cette pièce. Ouvrez le tissu. Pour les pièces "Coupez 1", coupez la pièce une fois sur une épaisseur simple avec la pièce vers le haut sur l'endroit du tissu.
 La pièce du patron peut avoir des lignes de coupe pour plusieurs tailles. Choisissez la ligne de coupe correcte ou les pièces de patron pour votre taille.
 Avant de **COUPER**, placez toutes les pièces sur le tissu selon le plan de coupe. Épinglez. (Les plans montrent l'emplacement approximatif des pièces de patron, lequel peut varier selon la taille du patron). Coupez **EXACTEMENT**, en maintenant les encoches vers l'extérieur.
 Avant d'enlever le patron, **REPORTEZ LES MARQUES** et les lignes d'assemblage sur l'Envers du Tissu, en utilisant la méthode à Épingles et à Craie ou le Papier à Calquer et la Roulette de Couturière. Les marques nécessaires sur l'endroit du tissu doivent être faites au fil.
NOTE: Les parties encadrées avec des pointillées (a! b! c!) dans les plans représentent les pièces coupées selon les mesures données.

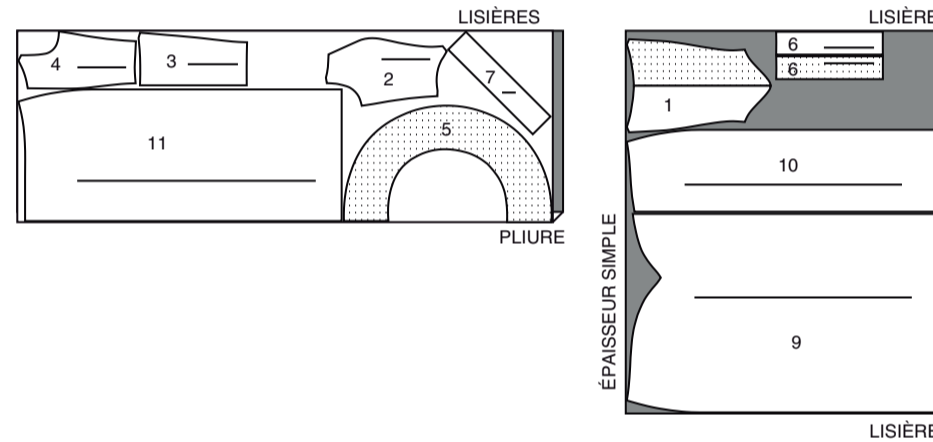
PLANS DE COUPE

ENDROIT DU PATRON	ENVERS DU PATRON	ENDROIT DU TISSU	ENVERS DU TISSU

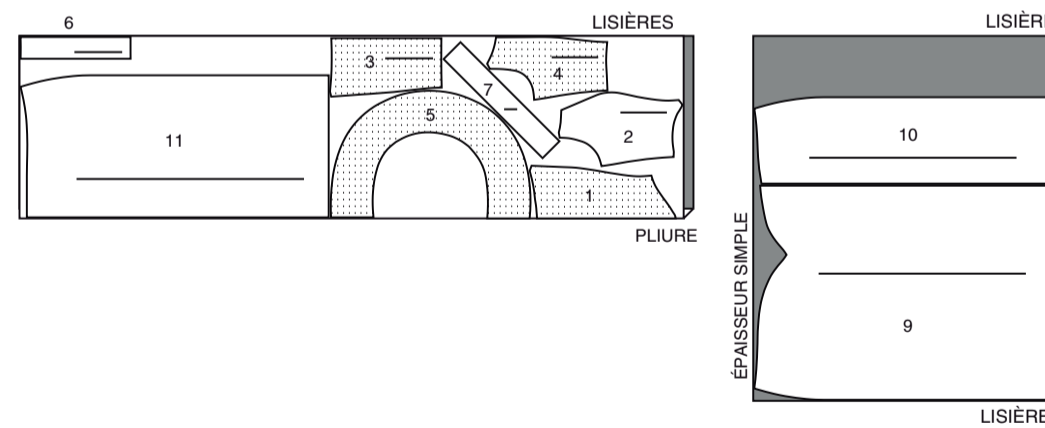
ROBE

UTILISEZ LES PIÈCES 1 2 3 4 5 6 7 9 10 11

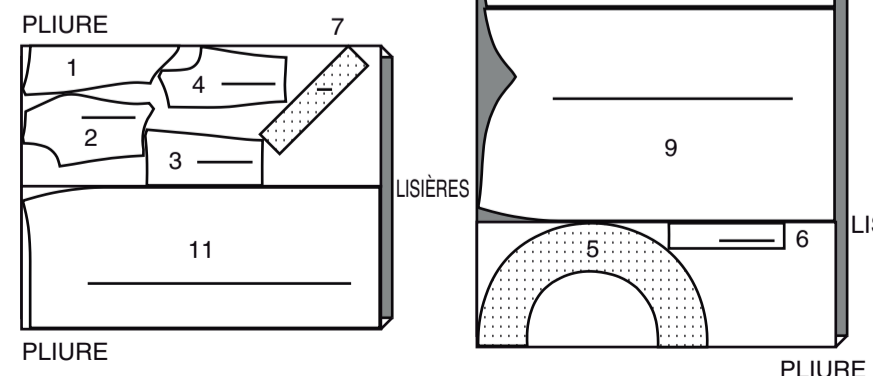
115 CM
 AVEC SENS
 TAILLES 6-8-10-12-14-16



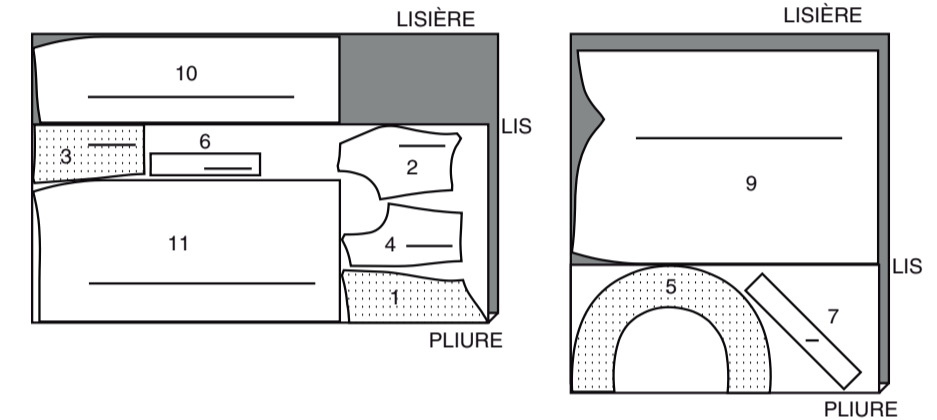
115 CM
 AVEC SENS
 TAILLES 18-20-22-24



150 CM
 AVEC SENS
 TAILLES 6-8-10-12-14



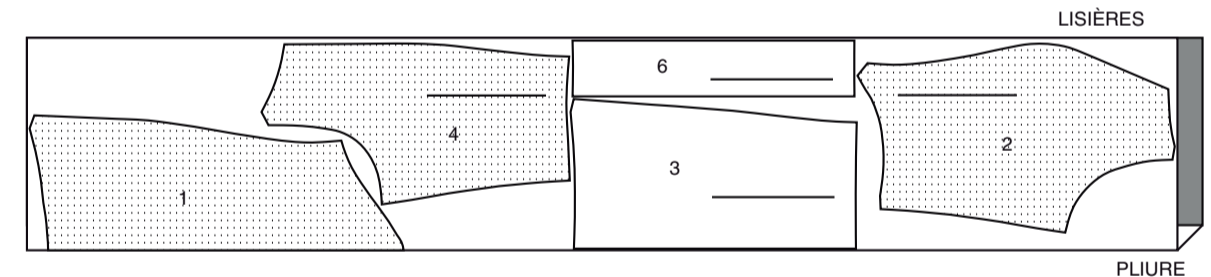
150 CM
 AVEC SENS
 TAILLES 16-18-20-22-24



ENTOILAGE

UTILISEZ LES PIÈCES 1 2 3 4 6

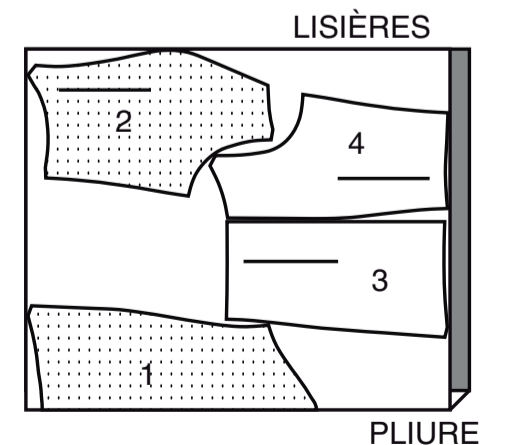
51 CM
 SANS SENS
 TOUTES LES TAILLES



DOUBLURE

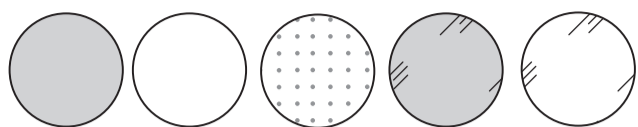
UTILISEZ LES PIÈCES 1 2 3 4

115 CM
 SANS SENS
 TOUTES LES TAILLES



INFORMATION DE COUTURE

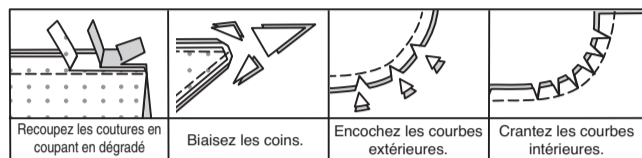
LÉGENDE DES CROQUIS



ENDROIT DU TISSU	ENVERS DU TISSU	ENTOILAGE	ENDROIT DE LA DOUBLURE	ENVERS DE LA DOUBLURE
------------------	-----------------	-----------	------------------------	-----------------------

VALEURS DE COUTURE

Utilisez des valeurs de couture de 6 mm sauf indiqué différemment.



ÉPINGLER ET AJUSTER

Épinglez ou bâtissez les coutures, ENDROIT CONTRE ENDROIT, en faisant coïncider les encoches. Ajustez le vêtement avant de piquer les coutures principales.

PRESSER

Pressez les valeurs de couture ensemble; puis ouvrez-les au fer sauf indiqué différemment. Crantez-les si nécessaire de sorte qu'elles restent à plat.

GLOSSAIRE

Les termes techniques, imprimés en **CARACTÈRES GRAS** au cours de l'assemblage, sont expliqués ci-dessous.

FRONCER - Piquer à grands points sur la ligne de couture, puis à 6 mm à l'intérieur de la valeur de couture. Tirer les fils canette à l'ajustage.

OURLET ÉTROIT – Replier l'ourlet, presser en répartissant l'ampleur si nécessaire. Déplier l'ourlet. Replier de nouveau en faisant coïncider le bord non fini avec la pliure; presser. Replier le long du pli; piquer.

RENFORCER - Piquer à petits points sur la ligne de couture indiquée dans les instructions de couture.

POINTS COULÉS - Glisser l'aiguille dans le bord plié et faire un point au-dessous dans le vêtement, ne prenant qu'un seul fil.

PIQÛRE DE SOUTIEN - Piquer dans la valeur de couture à 3 mm de la ligne de couture, soit à 1.3 cm du bord non fini.

SURPIQUER – Sur l'endroit, en utilisant le pied presseur comme un guide, piquer à 6 mm du bord, de la couture ou de la piqûre précédente, ou piquer comme indiqué dans les Instructions de couture.

SOUS-PIQUER – Déplier la parementure ou au-dessous du vêtement; piquer sur la valeur de couture près de la couture.



SCANNEZ LE CODE QR POUR ACCÉDER AU TUTORIEL ÉTAPE PAR ÉTAPE EN VIDÉO

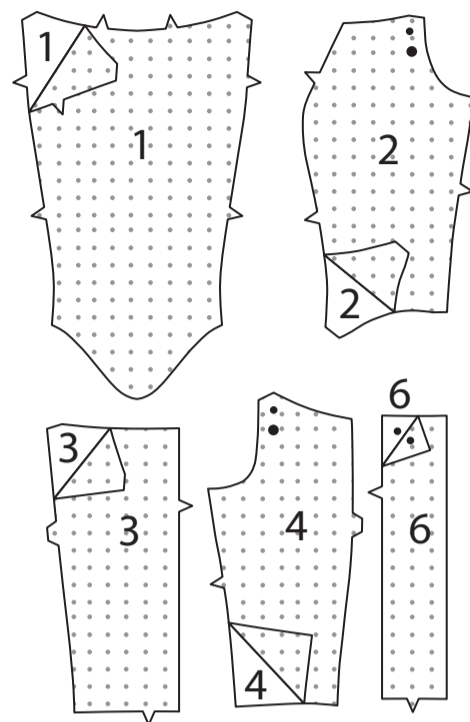


ROBE A

NOTE : Au-dessous de chaque sous-titre, les croquis montrent le premier modèle, sauf indiqué différemment.

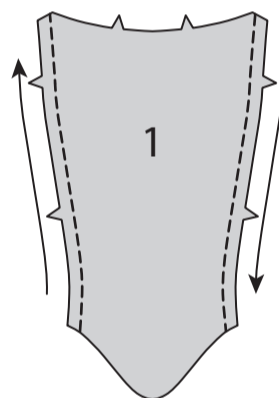
ENTOILAGE

Épinglez l'ENTOILAGE sur l'envers de chaque pièce correspondante en TISSU. Faites adhérer en suivant la notice d'utilisation.

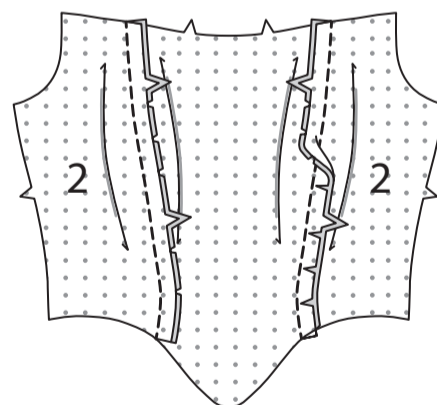


CORSAGE

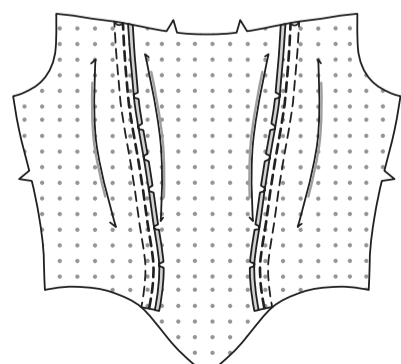
Faites une **PIQÛRE DE SOUTIEN** sur les bords du côté du CORSAGE DEVANT (1).



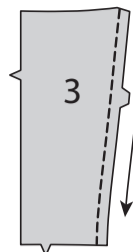
Épinglez les pièces du CORSAGE CÔTÉ DEVANT (2) sur les bords du côté du corsage devant, en crantant le corsage devant si nécessaire. Bâtissez. Piquez. Pressez les coutures vers le corsage devant.



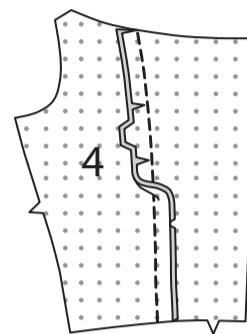
Pour former les coulisses pour la baleine, piquez les valeurs de couture en place à 6 mm du bord non fini, comme illustré.



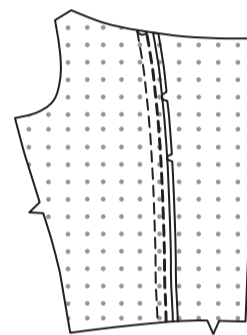
Faites une **PIQÛRE DE SOUTIEN** sur le bord du côté du CORSAGE DOS (3).



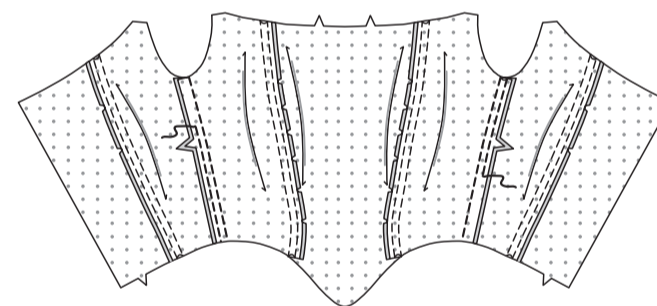
Épinglez le CORSAGE CÔTÉ DOS (4) sur le bord du côté du corsage dos, en crantant le corsage dos si nécessaire. Bâtissez. Piquez. Pressez les coutures vers le corsage dos.



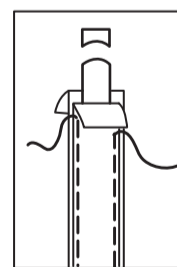
Pour former la coulisse de la baleine, piquez les valeurs de couture en place, à 6 mm du bord non fini, comme illustré.



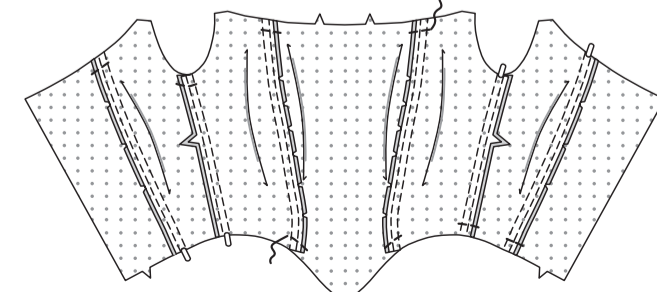
Piquez le devant et les dos sur les côtés. Pressez les coutures vers le corsage dos. Pour former les coulisses de la baleine, piquez les valeurs de couture en place, à 6 mm du bord non fini, comme illustré.



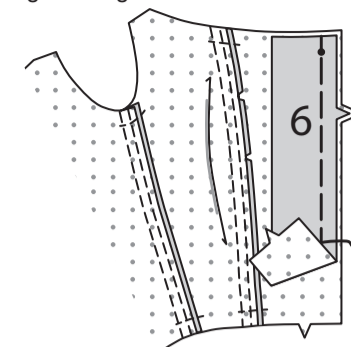
Coupez la baleine de la longueur de chaque côté, du côté devant et de la couture du côté dos entre les lignes de couture supérieure et inférieure. Enlevez la baleine de la coulisse et recoupez 3 mm des extrémités de la baleine, en arrondissant les bords, comme illustré.



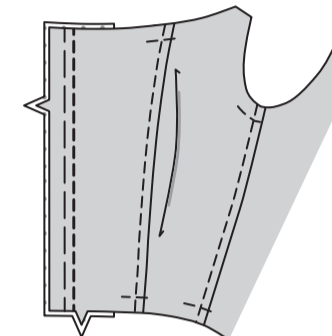
Insérez la baleine dans les coulisses correspondantes. Piquez à travers les bords supérieur et inférieur de chaque coulisse le long des lignes de couture.



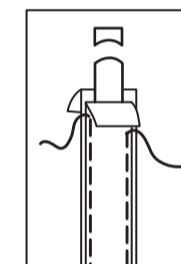
ENVERS CONTRE ENVERS, épinglez la PAREMENTURE DOS (6) sur le bord du dos du corsage dos, en faisant coïncider les encoches et les petits cercles. Bâtissez le long de la ligne de couture du dos.



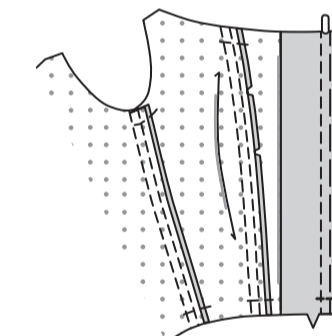
SURPIQUEZ le corsage dos à 1 cm du bâti.



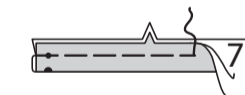
Coupez la baleine de la longueur des coutures du dos entre les lignes de couture supérieure et inférieure. Enlevez la baleine de la coulisse et recoupez 3 mm des extrémités de la baleine, en arrondissant les bords comme illustré.



Insérez la baleine dans les coulisses. Piquez à travers les bords supérieur et inférieur de chaque coulisse le long des lignes de couture.



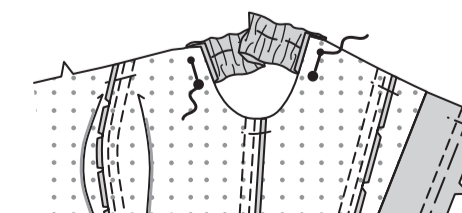
Pour former la coulisse de l'élastique, ENVERS CONTRE ENVERS, pliez la BANDE DE BRAS (7) en deux dans le sens de la longueur. Bâtissez le bord à encoche.



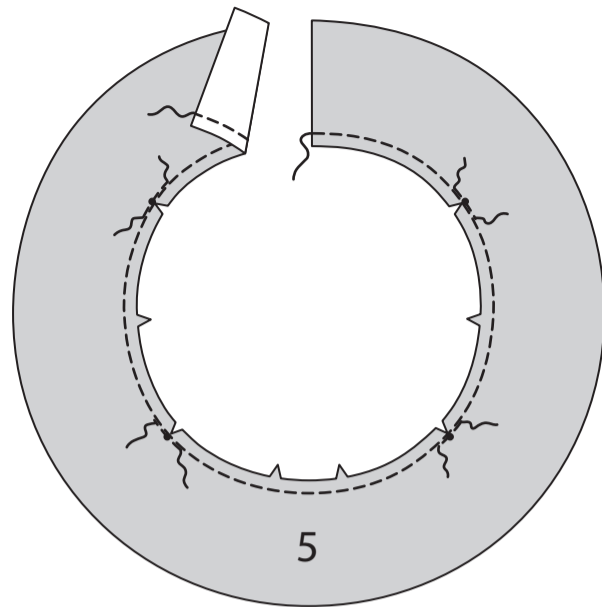
Coupez l'élastique de la longueur du GUIDE POUR ÉLASTIQUE (8). Insérez l'élastique dans la coulisse, ayant les extrémités au même niveau. Bâtissez les extrémités.



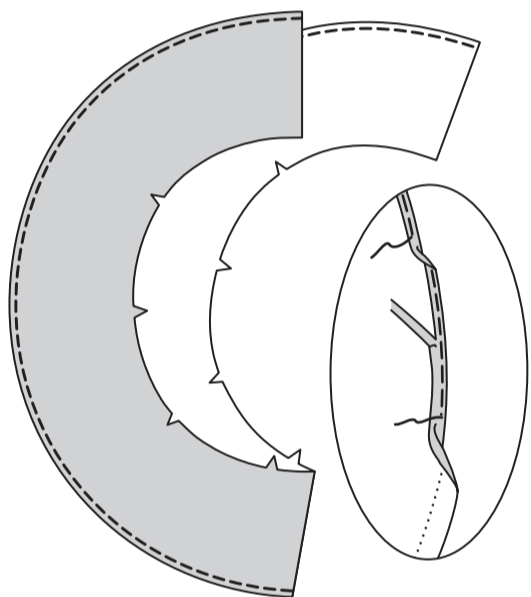
Sur l'ENDROIT, épinglez la bande de bras sur les bords de l'emmanchure du corsage, en faisant coïncider les symboles. Bâtissez.



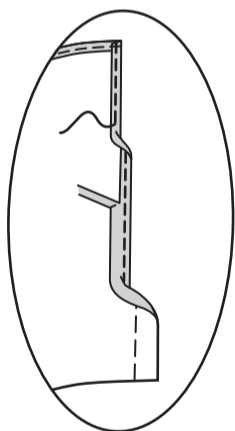
RENFORCEZ le VOLANT (5) à travers les petits cercles. Crantez vers les petits cercles. Faites une **PIQÛRE DE SOUTIEN** sur le bord intérieur.



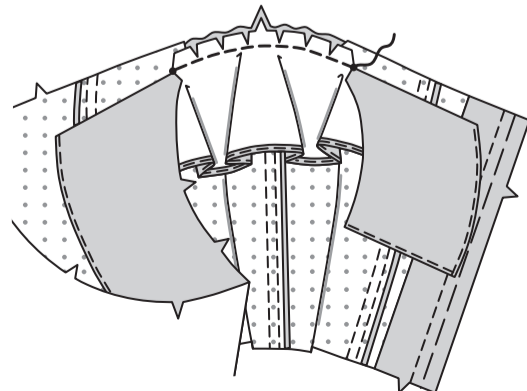
Pour ourler le bord extérieur du volant, rentrez au fer 6 mm. Piquez près du bord pressé. Égalisez près de la piqûre. Repliez de nouveau le long du bord égalisé. Piquez en place.



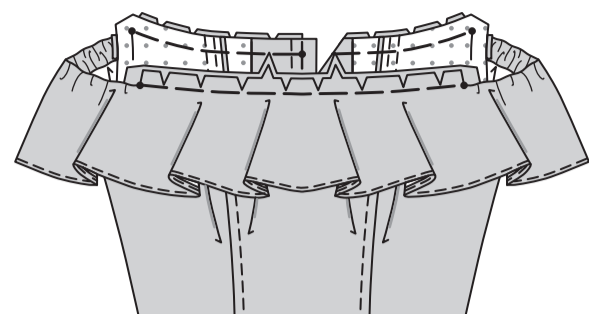
Ourlez les bords du dos du volant comme décrit pour le bord extérieur.



Ayant les **ENVERS** vers le haut, épinglez le volant sur le bord supérieur de la bande de bras, comme illustré, en faisant coïncider les petits cercles et les encoches, en crantant le volant si nécessaire. Bâissez. Piquez entre les crans.

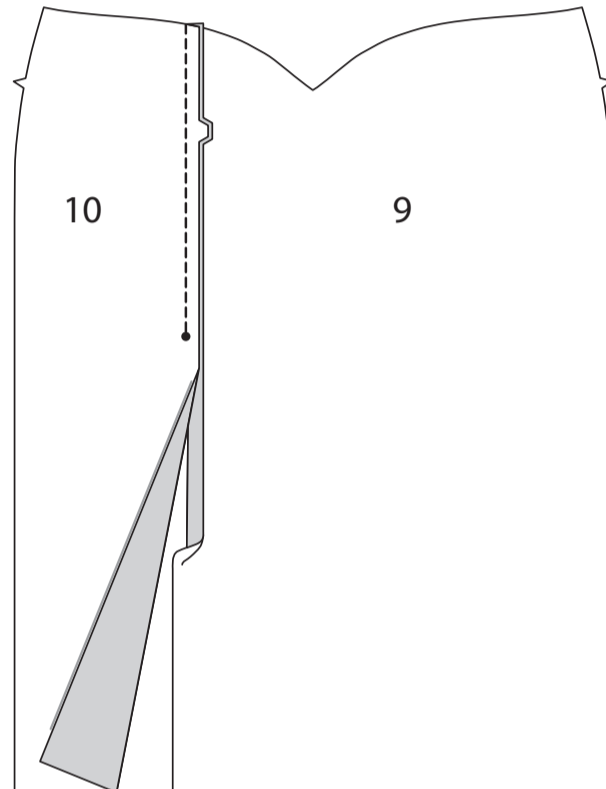


Retournez le volant vers l'**EXTÉRIEUR**. Ayant les endroits vers le haut, épinglez le volant sur le bord supérieur du corsage, en faisant coïncider les milieux, les encoches et les petits cercles. Bâissez.



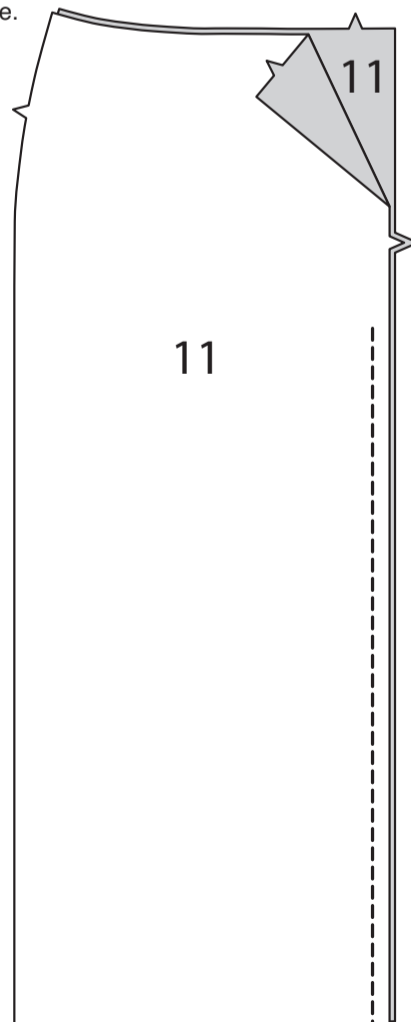
JUPE

Piquez la **JUPE DEVANT GAUCHE** (10) sur la **JUPE DEVANT** (9), en faisant coïncider les encoches, en laissant ouvert au-dessous du grand cercle.

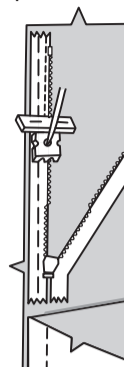


Piquez les pièces de la **JUPE DOS** (11) ensemble au niveau du milieu dos, en laissant ouvert à 2.5 cm au-dessous de l'encoche jusqu'au bord supérieur.

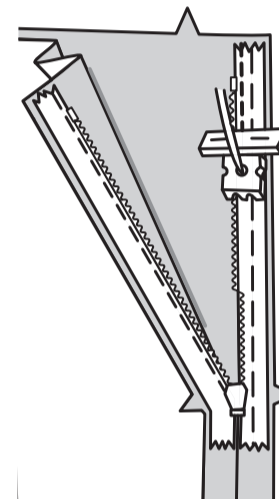
NOTE : Piquez la fermeture à glissière en utilisant un pied à fermeture à glissière invisible.



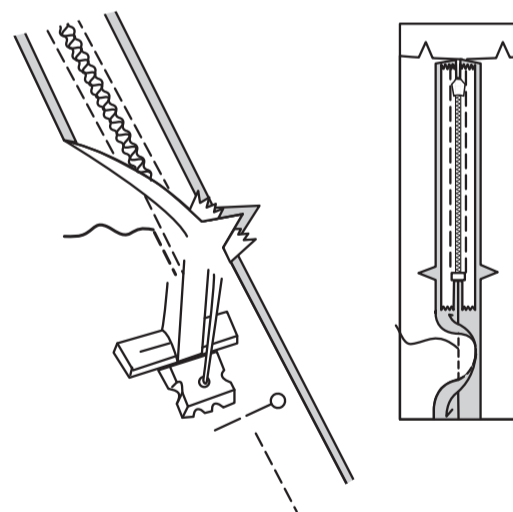
Ouvrez la fermeture et pressez le ruban en utilisant le fer réglé à basse température. Sur l'**ENDROIT**, épinglez le côté **DROIT** de la fermeture vers le bas sur le côté **DROIT** de l'ouverture de la fermeture. Ayez la spirale le long de la ligne de couture, le ruban sur la valeur de couture et l'arrêt supérieur à 2 cm au-dessous du bord supérieur, comme illustré. Bâissez à la main au centre du ruban. Placez le pied à fermeture en haut de la fermeture avec la rainure **DROITE** du pied par-dessus la spirale. Piquez sur le ruban jusqu'à l'encoche. Piquez au point arrière pour renforcer.



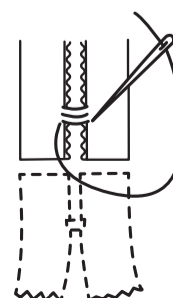
Épinglez de la même façon l'autre moitié de la fermeture sur le côté **GAUCHE** de l'ouverture de la fermeture. Bâissez à la main au centre du ruban. Placez le pied à fermeture en haut de la fermeture avec la rainure **GAUCHE** par-dessus la spirale. Piquez sur le ruban jusqu'à l'encoche. Piquez au point arrière pour renforcer.



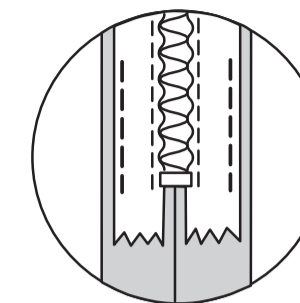
Fermez la fermeture et vérifiez qu'elle ne soit pas visible de l'**ENDROIT**. Tirez les extrémités libres du ruban de la fermeture à l'opposé de la valeur de couture. Épinglez la couture restante du dos ensemble au-dessous de la fermeture. Placez le pied à fermeture vers la **GAUCHE** de sorte que l'aiguille descende à travers l'encoche extérieure du pied. Commencez à piquer à 6 mm au-dessus du point le plus bas et légèrement vers la **GAUCHE**. Piquez le reste de la couture en raccordant avec la piqûre précédente.



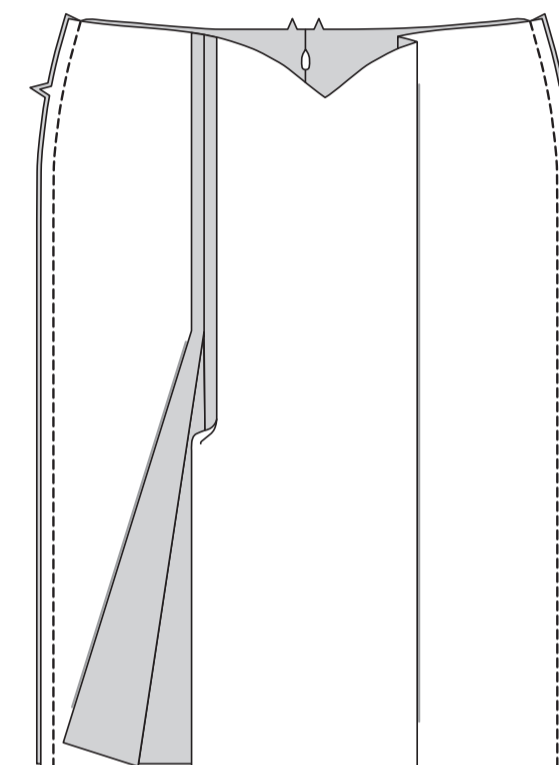
Si la fermeture est plus longue que l'ouverture, en utilisant du fil solide, cousez à la main quelques petits points à travers les spirales au bas de l'ouverture. Découpez l'extrémité inférieure du ruban à 1.5 cm des points à la main.



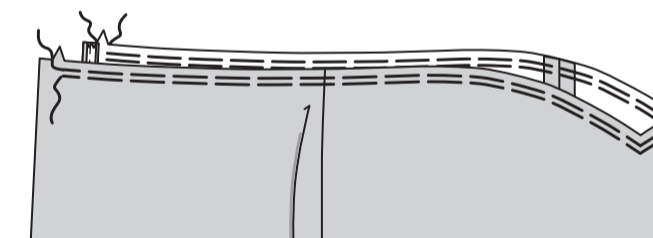
Si vous préférez, dépliez chaque valeur de couture au bas de la fermeture et piquez le ruban sur celle-là.



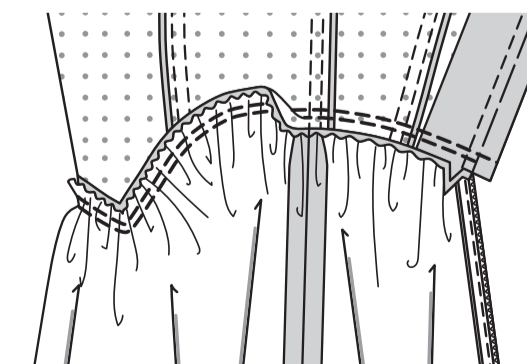
Piquez la jupe devant et la jupe dos sur les côtés.



FRONCEZ le bord supérieur de la jupe.

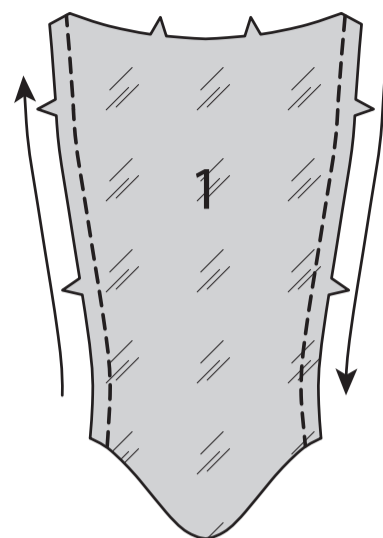


Épinglez la jupe sur le bord inférieur du corsage, en faisant coïncider les milieux et les encoches. Tirez sur le fil de fronces ; bâissez. Piquez, continuez le long de la piqûre. Égalisez. Pressez la couture vers le corsage.

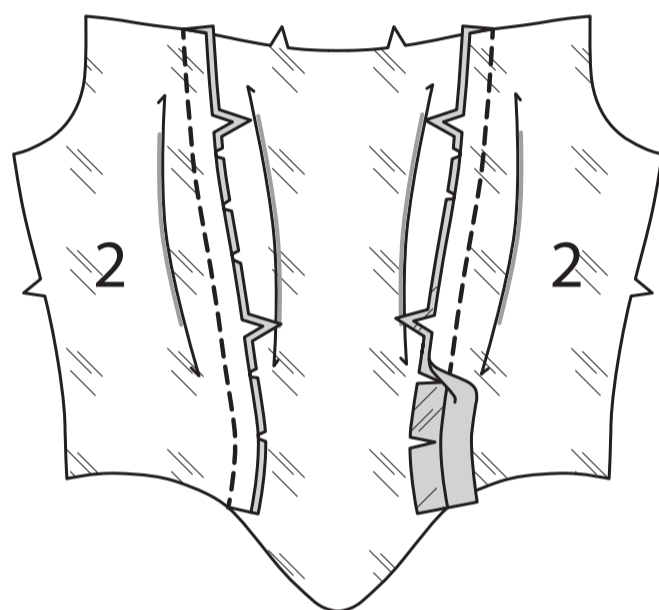


FINITION

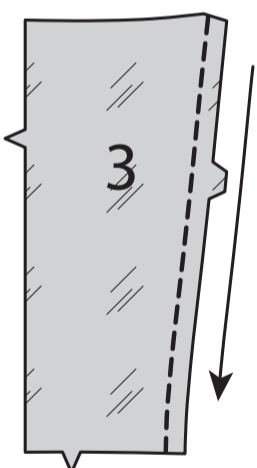
Faites une **PIQÛRE DE SOUTIEN** sur les bords du côté de la DOUBLURE corsage devant (1).



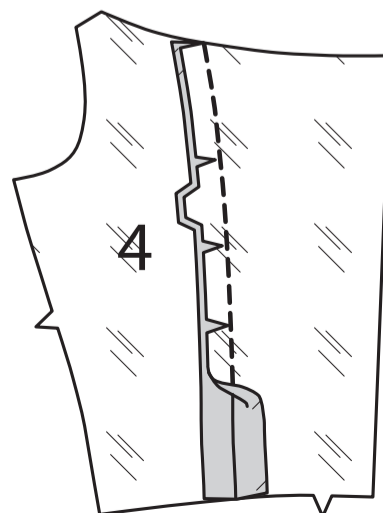
Épinglez les pièces de la DOUBLURE corsage côté devant (2) sur les bords du côté de la doublure corsage devant, en crantant la doublure corsage devant si nécessaire. Bâtissez. Piquez.



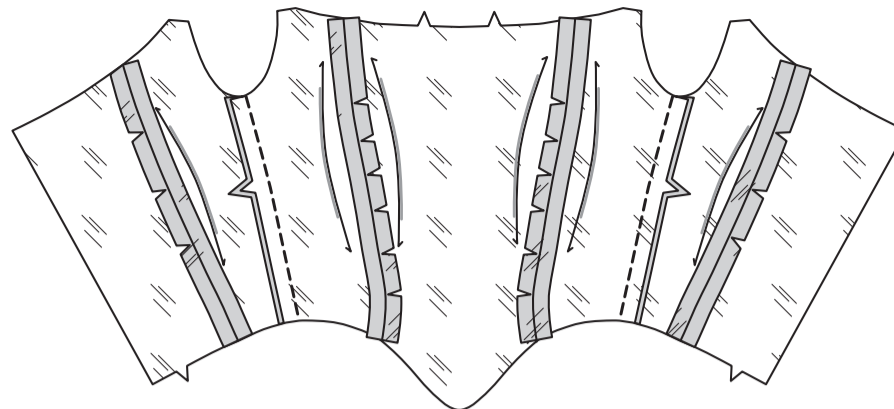
Faites une **PIQÛRE DE SOUTIEN** sur le bord du côté de la DOUBLURE corsage dos (3).



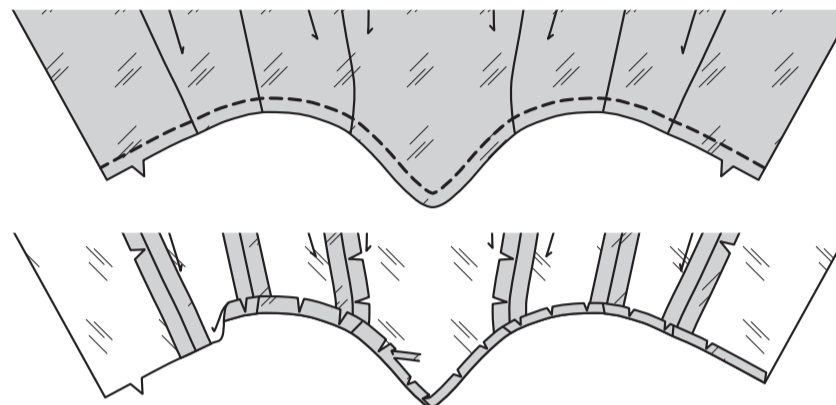
Épinglez la DOUBLURE corsage côté dos (4) sur le bord du côté de la doublure corsage dos, en crantant la doublure corsage dos si nécessaire. Bâtissez. Piquez.



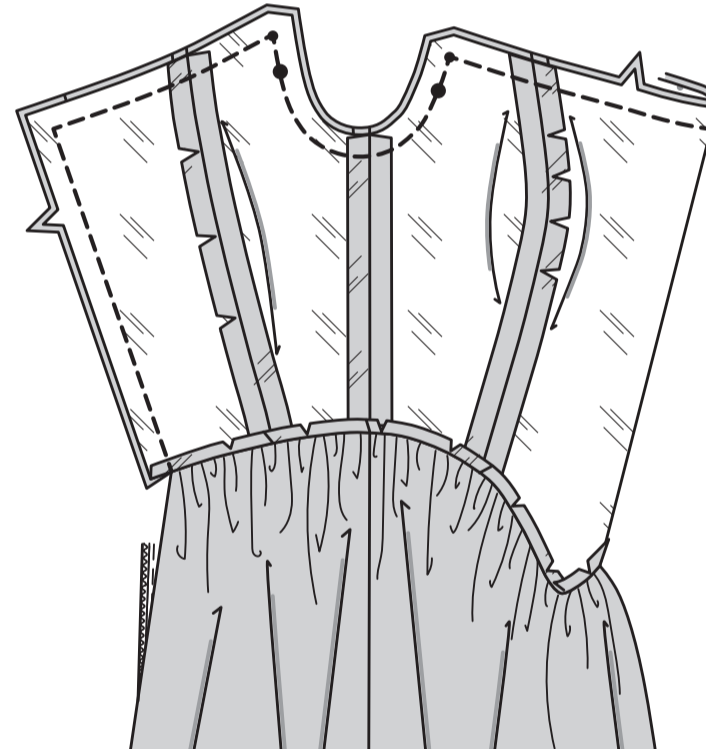
Piquez la doublure corsage devant et les doublures corsage dos sur les côtés.



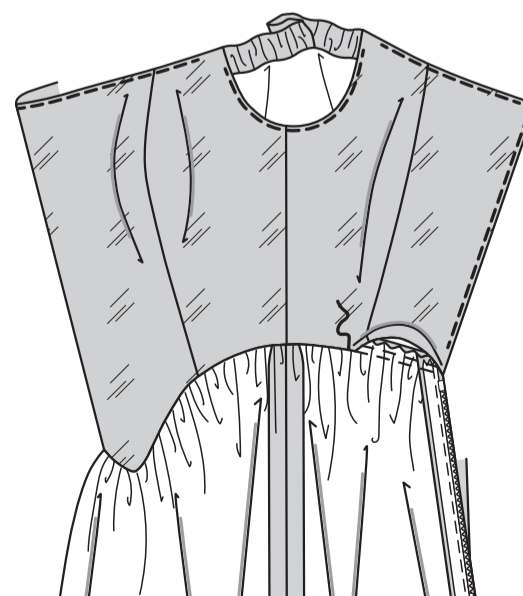
Faites une **PIQÛRE DE SOUTIEN** sur le bord inférieur de la doublure. Repliez la valeur de couture sur le bord inférieur de la doublure, en crantant la doublure si nécessaire. Pressez. Recoupez la valeur de couture pressée à 1 cm.



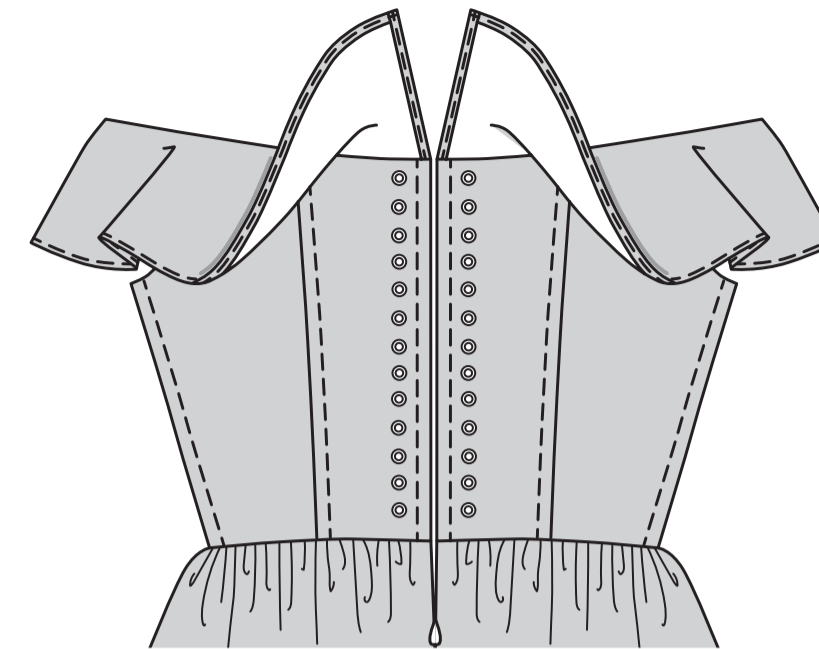
ENDROIT CONTRE ENDROIT, épinglez la doublure sur le corsage, en faisant coïncider les symboles et les encoches. Piquez le bord supérieur, de l'emmanchure et du dos, en veillant à ne pas saisir la bande de bras et le volant dans la piqûre. Égalisez. **SOUS-PIQUEZ** la doublure aussi loin que possible.



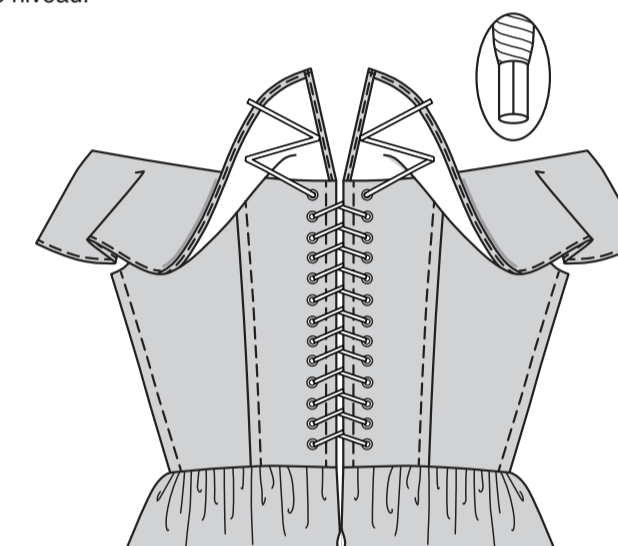
Retournez. Pressez. Cousez le bord pressé par-dessus la couture aux **POINTS COULÉS**.



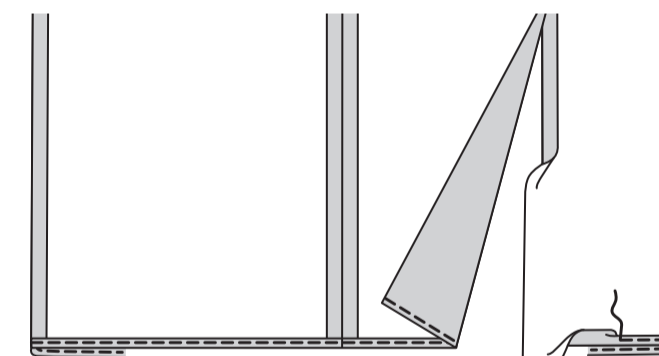
Appliquez les œillets sur les petits cercles du corsage dos, en suivant la notice d'utilisation.



Enveloppez les extrémités du cordon avec des ferrets pour lacet, en suivant la notice d'utilisation. Insérez le cordon dans les œillets, comme illustré, en commençant au bord inférieur et ayant les extrémités au même niveau.



Faites un **OURLET ÉTROIT** de 1.5 cm sur le bord inférieur de la robe.



Faites un **OURLET ÉTROIT** de 1.5 cm sur les bords de l'ouverture du devant, en amenuisant au-dessus du grand cercle. Pivotez à travers la couture à 6 mm au-dessus du grand cercle lors de la piqûre.

