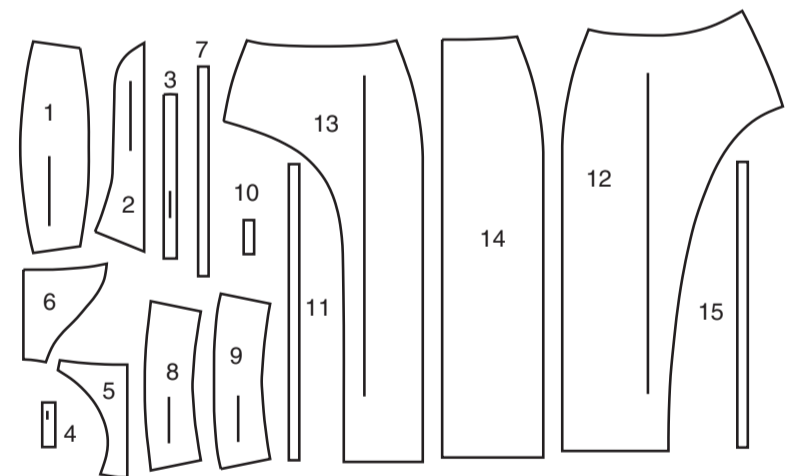


15 PIÈCES DU PATRON



- 1 Devant – A
- 2 Dos – A
- 3 Bretelle – A
- 4 Boucle – A
- 5 Devant – B
- 6 Dos – B
- 7 Guide pour élastique de la jambe – B
- 8 Empiècement devant – B
- 9 Empiècement dos – B
- 10 Guide pour élastique – B
- 11 Guide pour élastique de la taille - B
- 12 Devant droit – C
- 13 Devant gauche – C
- 14 Dos – C
- 15 Guide pour élastique - C

MARQUES DU PATRON

→ **FLÈCHE DU DROIT-FIL:** Posez sur le droit-fil du tissu parallèle à la lisière ou à la pliure.

▭ **LIGNE DE PLIURE:** Placez la ligne sur la pliure du tissu.

—|— **MARQUE DE BOUTONNIÈRE:** Indique la longueur exacte et l'emplacement des boutonsnières.

⊗ **MARQUE DE BOUTON:** Indique l'emplacement du bouton.

▽ ▽ ○ □ △ **ENCOCHES ET SYMBOLES:** Pour faire coïncider les coutures et les détails d'assemblage.

⊕ Indique la Ligne de Poitrine, Ligne de Taille, les Hanches et/ou le Tour de Bras. Les Mesures font référence à la circonférence du Vêtement Fini (Mesures du corps + Aisance du port + Aisance du design). Ajustez le patron si nécessaire. La mesure ne comprend pas les plis, les pinces et les valeurs de couture.

VALEUR DE COUTURE COMPRISE: 1.5cm, sauf différemment indiqué, mais pas imprimé sur le patron.

ADAPTER SI NÉCESSAIRE

Allongez ou raccourcissez aux lignes d'ajustement (=) ou où il est indiqué sur le patron. S'il faut ajouter une longueur considérable, vous pouvez acheter du tissu supplémentaire.

POUR RACCOURCIR: Pliez le long de la ligne d'ajustement. Faire une pliure la moitié de la quantité nécessaire. Adhère en place.

POUR ALLONGER: Coupez entre les lignes d'ajustement. Étendez la quantité nécessaire, en tenant les bords parallèles. Adhère sur le papier.

Lorsque les lignes de Modification ne se trouvent pas sur le patron, allongez ou raccourcissez au bord inférieur.

RÉTRÉCISSEZ LE TISSU qui n'est pas étiqueté prérétréci. Repassez.

ENTOUREZ LE PLAN DE COUPE pour le Modèle, la Taille, la Largeur du Tissu. Utilisez les plans de coupe **AVEC SENS** pour les tissus à motif ayant un sens, sens, poil ou surfaces nuancées. Puisque la plupart de tissus de tricot ont la surface nuancée, on utilise un plan de coupe avec sens. Pour les **ÉPAISSEURS DOUBLES (AVEC PLIURE)**, pliez le tissu endroit contre endroit. * **ÉPAISSEURS DOUBLES (SANS PLIURE)** - Pour les tissus avec sens, pliez le tissu transversalement, endroit contre endroit. Marquez comme illustré. Coupez le long de la pliure transversale du tissu (A). Retournez l'épaisseur supérieure sur 180° pour que les flèches aillent dans la même direction et posez-la sur l'épaisseur inférieure, endroit contre endroit (B).

★ Coupez d'abord les autres pièces, en laissant assez de tissu pour couper cette pièce. Ouvrez le tissu. Pour les pièces "Coupez 1", coupez la pièce une fois sur une épaisseur simple avec la pièce vers le haut sur l'endroit du tissu.

La pièce du patron peut avoir des lignes de coupe pour plusieurs tailles. Choisissez la ligne de coupe correcte ou les pièces de patron pour votre taille.

Avant de **COUPER**, placez toutes les pièces sur le tissu selon le plan de coupe. Épinglez. (**Les plans montrent l'emplacement approximatif des pièces de patron, lequel peut varier selon la taille du patron**). Coupez **EXACTEMENT**, en maintenant les encoches vers l'extérieur.

Avant d'enlever le patron, **REPORTEZ LES MARQUES** et les lignes d'assemblage sur l'Envers du Tissu, en utilisant la méthode à Épingles et à Craie ou le Papier à Calquer et la Roulette de Couturière. Les marques nécessaires sur l'endroit du tissu doivent être faites au fil.

NOTE: Les parties encadrées avec des pointillées (a! b! c!) dans les plans représentent les pièces coupées selon les mesures données.

PLANS DE COUPE

HAUT A
UTILISEZ LES PIÈCES : 1 2 3 4

150 CM
SANS SENS
TOUTES LES TAILLES

LISIÈRES
PLIURE

JUPE C
UTILISEZ LES PIÈCES : 12 13 14

150 CM
SANS SENS
TOUTES LES TAILLES

LISIÈRE
ÉPAISSEUR SIMPLE
LISIÈRE

BAS B
UTILISEZ LES PIÈCES : 5 6 8 9

150 CM
SANS SENS
TOUTES LES TAILLES

LISIÈRES
PLIURE
LISIÈRES

ENDROIT DU PATRON	ENVERS DU PATRON	ENDROIT DU TISSU	ENVERS DU TISSU

GLOSSAIRE

Les termes techniques, imprimés en **CARACTÈRES GRAS** au cours de l'assemblage, sont expliqués ci-dessous.

FRONCER- Relâcher légèrement la tension de l'aiguille. Ayant les **ENDROITS** vers le haut, piquer à 1.5 cm du bord coupé à grands points. Piquer de nouveau à 6 mm de la première piqûre à l'intérieur de la valeur de couture.

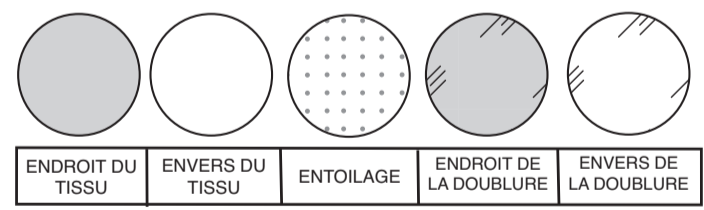
OURLET ÉTROIT – Rentrer au fer la valeur de couture de l'ourlet comme indiqué sur le patron. Pour former un ourlet étroit, replier le bord non fini jusqu'à ce qu'il rejoigne le pli. Presser. Piquer l'ourlet sur place.

POINTS COULÉS - Glisser l'aiguille dans le bord plié et faire un point au-dessous dans le vêtement, ne prenant qu'un seul fil.

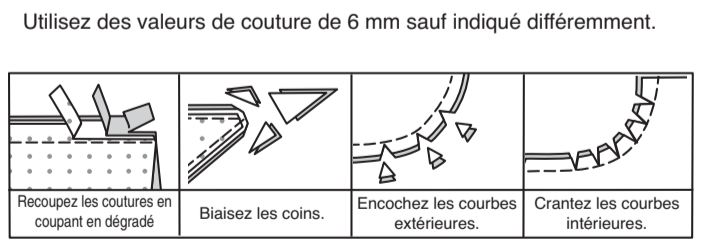
SOUS-PIQUER – Presser la parementure et la couture à l'opposé du vêtement, en piquant à travers la parementure et les valeurs de couture aussi près possible de la couture.

INFORMATION DE COUTURE

LÉGENDE DES CROQUIS



VALEURS DE COUTURE



ÉPINGLER ET AJUSTER
Épinglez ou bâtissez les coutures, **ENDROIT CONTRE ENDROIT**, en faisant coïncider les encoches. Ajustez le vêtement avant de piquer les coutures principales.

PRESSER
Pressez les valeurs de couture ensemble; puis ouvrez-les au fer sauf indiqué différemment. Crantez-les si nécessaire de sorte qu'elles restent à plat.

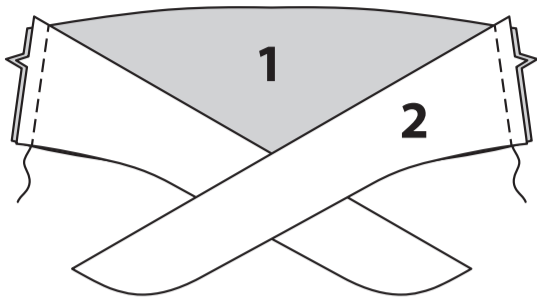


LES PIÈCES DU PATRON SERONT IDENTIFIÉES PAR DES NUMÉROS LA PREMIÈRE FOIS QU'ELLES SERONT UTILISÉES.

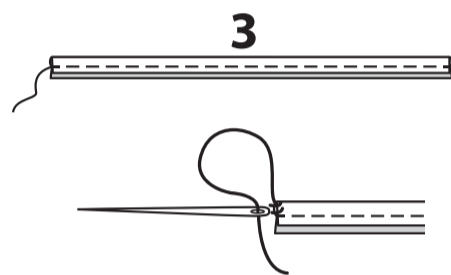
TOUTES LES COUTURES SONT DE 1.5 CM SAUF INDIQUÉ DIFFÉREMMENT.

HAUT DE BIKINI A

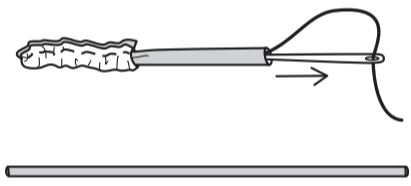
Épinglez le DEVANT (1) et le DOS (2) sur les bords du côté. Piquez.



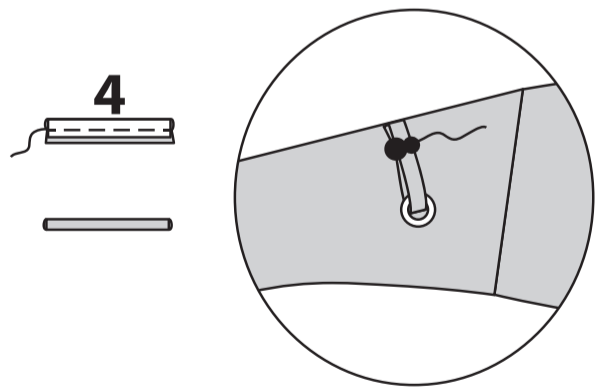
Pliez la BRETELLE (3) en deux dans le sens de la longueur, ENDROIT CONTRE ENDROIT. Piquez le long bord en couture d'un peu moins de 6 mm. Avec une aiguille, attachez un fil solide à une extrémité de la bretelle.



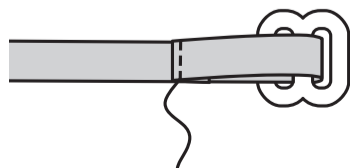
Tirez sur l'aiguille avec le chas vers le devant, à travers la pliure, en retournant la bretelle à l'ENDROIT.



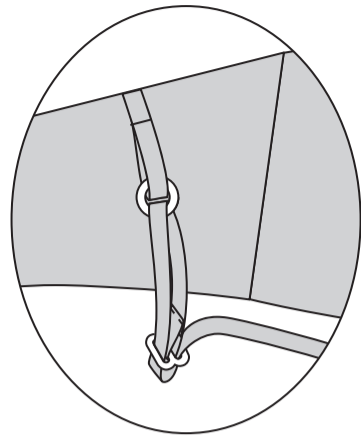
Faites une BOUCLE (4) de la même façon que la bretelle. Faites passer la boucle dans la pièce de l'anneau. Pliez la boucle en deux en amenant les petits et les grands cercles l'un sur l'autre. Sur l'ENDROIT, épinglez la boucle sur le dos, en faisant coïncider le petit et le grand cercle. Bâissez.



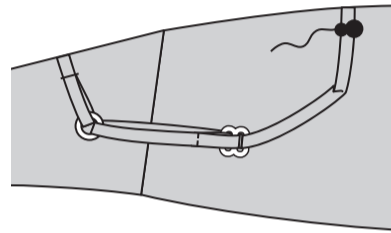
Enfilez l'extrémité de la bretelle par-dessus la barrette du centre du curseur le long de la ligne de pliure. Rentrez 1 cm du bord non fini. Piquez solidement en place.



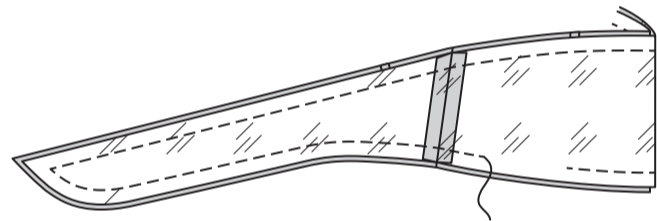
Enfilez l'extrémité dans l'anneau et faites passer à travers les barrettes extérieures du curseur.



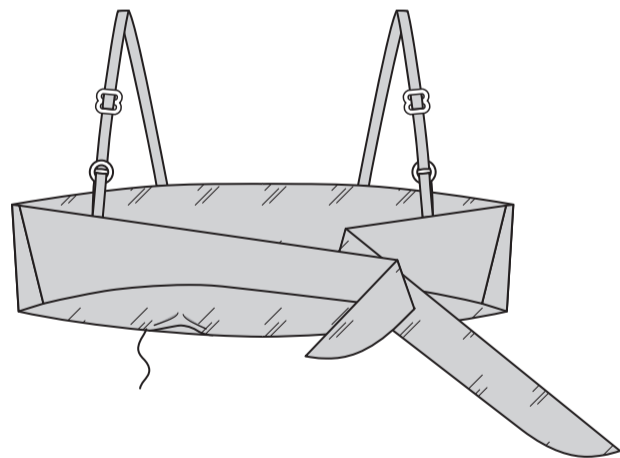
Tirez sur la bretelle à travers le curseur en laissant suffisamment d'espace pour des ajustements ultérieurs, ayant les bretelles DROITE et GAUCHE égales. Sur l'ENDROIT, épinglez la bretelle sur le devant, en faisant coïncider les petits et les grands cercles. Bâissez.



Piquez les bords du côté de la doublure devant et dos comme décrit pour le haut. ENDROIT CONTRE ENDROIT et ayant les bords non finis au même niveau, épinglez la doublure sur le haut, en faisant coïncider les milieux. Piquez, en laissant une ouverture sur le bord inférieur pour retourner.

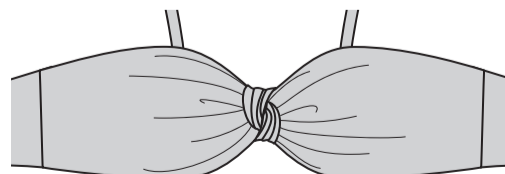


Retournez la doublure vers l'intérieur, en pressant les bretelles vers l'extérieur. Cousez en fermant l'ouverture aux POINTS COULÉS.



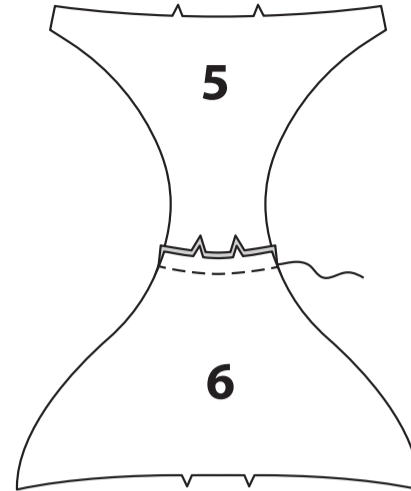
Nouez au centre du devant.

Au moment de porter le vêtement, nouez les bouts du dos ensemble comme illustré sur le dos de la pochette.



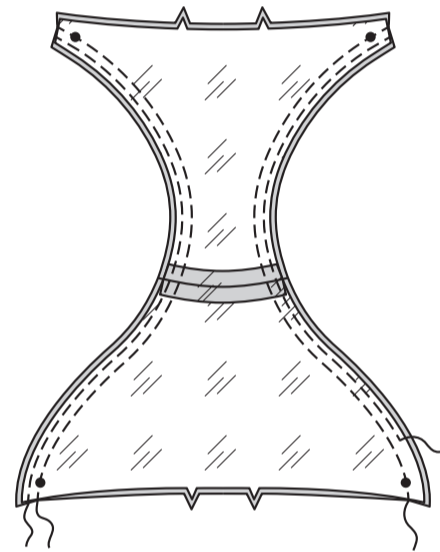
BAS DE BIKINI B

ENDROIT CONTRE ENDROIT et ayant les bords non finis au même niveau, épinglez le DEVANT (5) et le DOS (6) sur le bord inférieur, en faisant coïncider les encoches. Piquez.

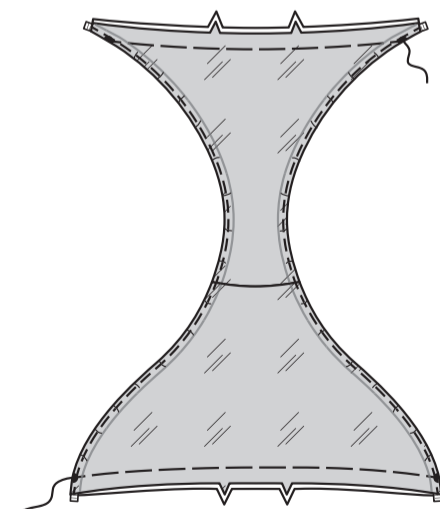


Piquez de la même façon les pièces de la doublure devant et dos ensemble.

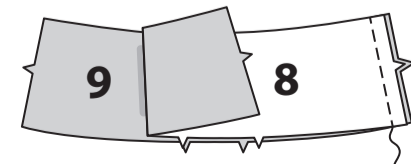
ENDROIT CONTRE ENDROIT et ayant les bords non finis au même niveau, épinglez la doublure sur les bords du bas et de la jambe. Piquez. Pour former la coulisse de l'élastique, piquez de nouveau à 1 cm de la première piqûre à l'intérieur de la valeur de couture.



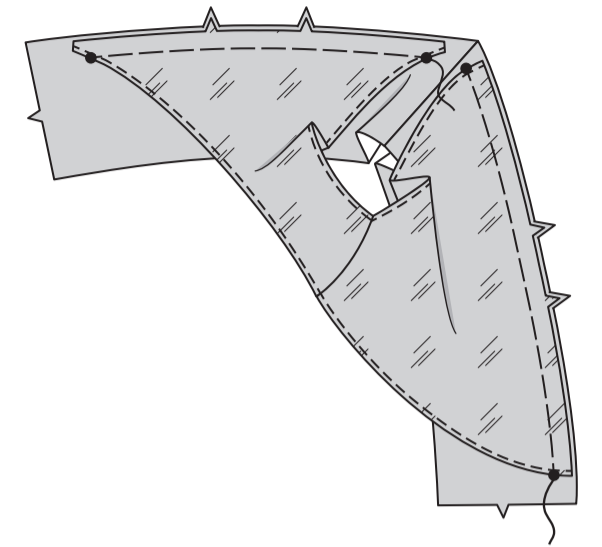
SOUS-PIQUEZ la doublure. Retournez la doublure vers l'INTÉRIEUR ; pressez. Pour chaque jambe, coupez un morceau d'élastique de la longueur du GUIDE POUR ÉLASTIQUE DE LA JAMBE (7). Attachez une épingle de sûreté sur un bout de l'élastique, et enfiler dans la coulisse, en faisant coïncider les petits cercles. Piquez solidement en place sur les petits cercles. Bâissez ensemble les bords non finis.



ENDROIT CONTRE ENDROIT et ayant les bords non finis au même niveau, épinglez l'EMPIÈCEMENT DEVANT (8) et l'EMPIÈCEMENT DOS (9) sur la couture du côté DROIT. Piquez.

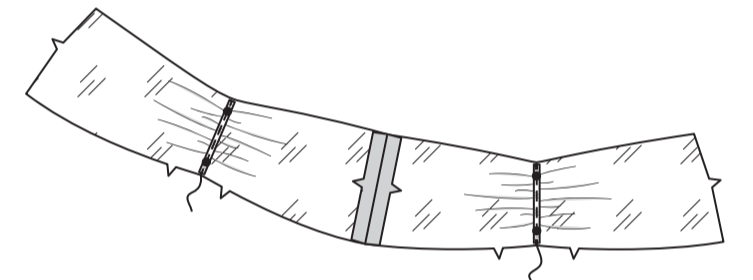


ENDROIT CONTRE ENDROIT et ayant les bords non finis au même niveau, épinglez l'empiecement et le devant et dos, en faisant coïncider les petits cercles et les encoches. Bâissez.

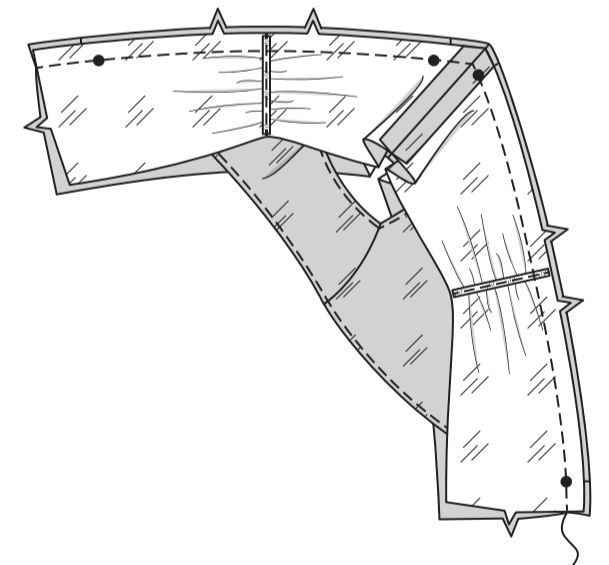


Piquez la couture du côté DROIT des pièces de la doublure d'empiecement devant et d'empiecement dos comme décrit pour l'empiecement.

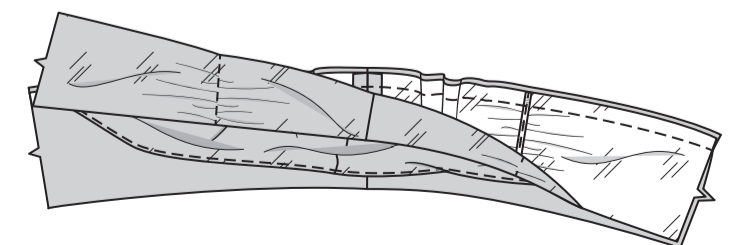
Coupez deux morceaux d'élastique de la longueur du GUIDE POUR ÉLASTIQUE (10). Reportez les marques. Sur l'ENVERS, épinglez les pièces de l'élastique sur les milieux de la doublure d'empiecement devant et dos, en faisant coïncider les petits cercles. Piquez entre les cercles, en étendant l'élastique pour ajuster.



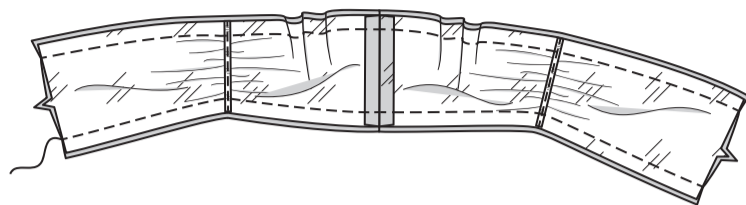
ENDROIT CONTRE ENDROIT et ayant les bords non finis au même niveau, épinglez la doublure d'empiecement sur l'empiecement (par-dessus le devant et le dos), en faisant coïncider les petits cercles et les encoches. Piquez à travers toute l'épaisseur.



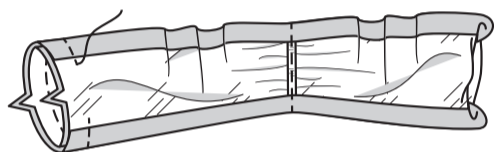
Roulez le devant et le dos entre l'empiecement et la doublure d'empiecement.



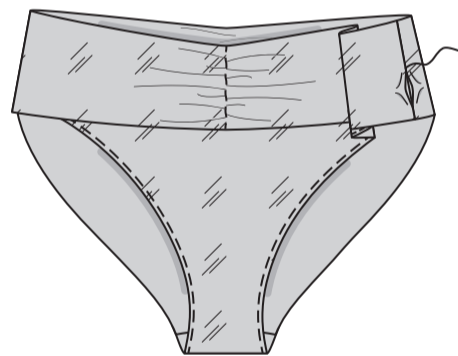
ENDROIT CONTRE ENDROIT et ayant les bords non finis au même niveau, épinglez le long bord restant de l'empiècement et de la doublure d'empiècement en faisant coïncider les coutures et les petits cercles. Piquez le long bord en laissant les bords GAUCHES ouverts.



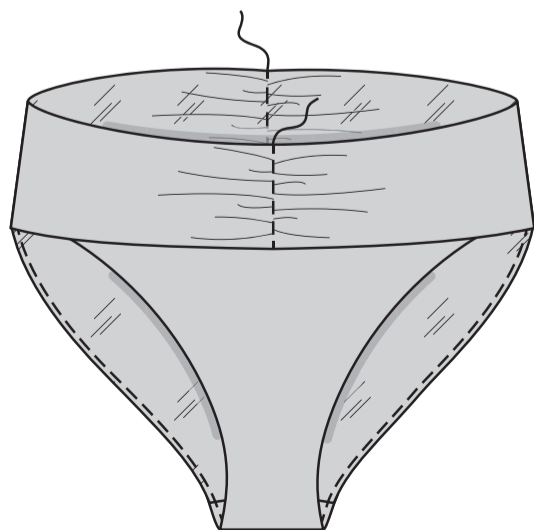
Ouvrez la couture au fer. ENDROIT CONTRE ENDROIT, insérez la main dans le tube, en saisissant l'extrémité à encoche. Tirez l'extrémité à travers le tube pour rejoindre l'extrémité opposée, en faisant coïncider les encoches et les coutures et ayant les bords non finis au même niveau, en veillant à ne pas saisir les bords du devant et dos, comme illustré. Piquez, en laissant une ouverture sur la doublure pour retourner.



Retournez le bas à l'ENDROIT à travers l'ouverture sur la couture gauche de la doublure. Cousez en fermant l'ouverture aux **POINTS COULÉS**. Pressez légèrement.

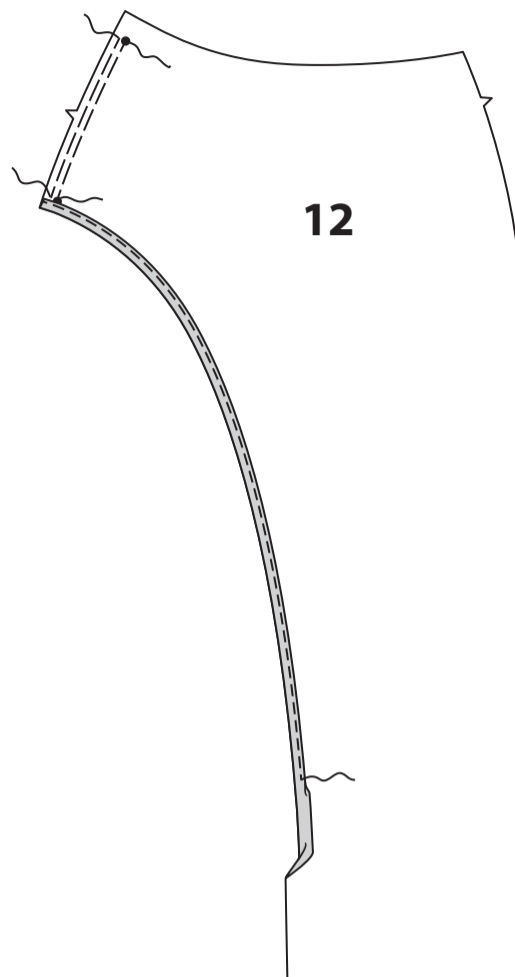


Pour créer des ruchés sur le devant et le dos, étendez l'élastique au niveau de la doublure de milieu devant et dos, sur l'ENDROIT, piquez le long du milieu devant et dos, en saisissant l'élastique sur l'ENVERS.

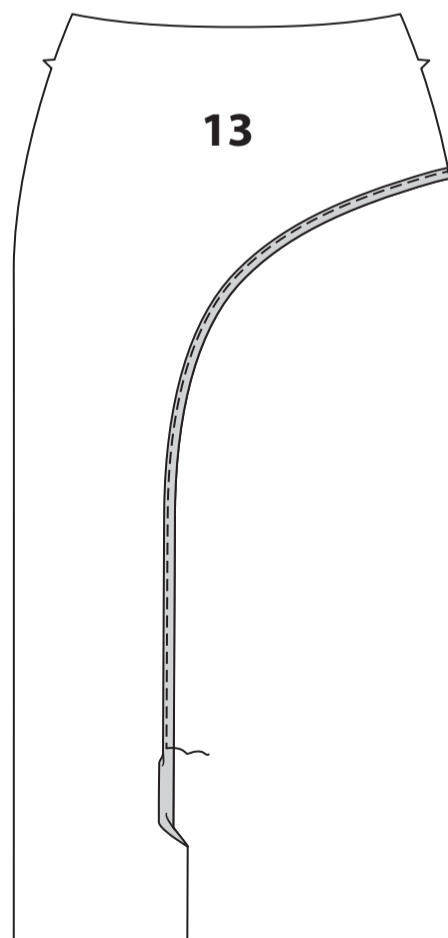


JUPE C

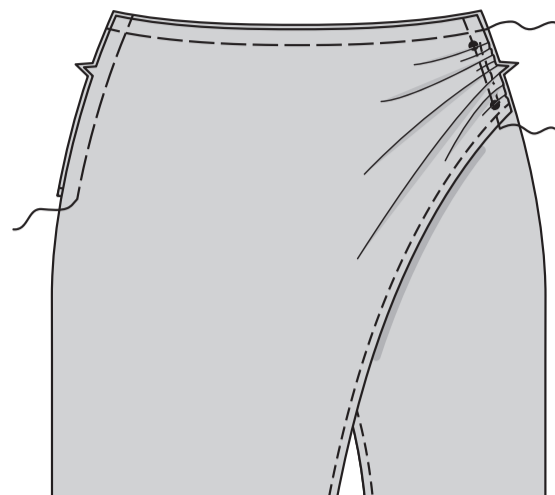
FRONCEZ le bord du côté GAUCHE du DEVANT DROIT (12) entre les petits cercles. Faites un **OURLET ÉTROIT** sur le bord du côté devant depuis le bord du côté jusqu'à 12.5 cm au-dessus du bord inférieur.



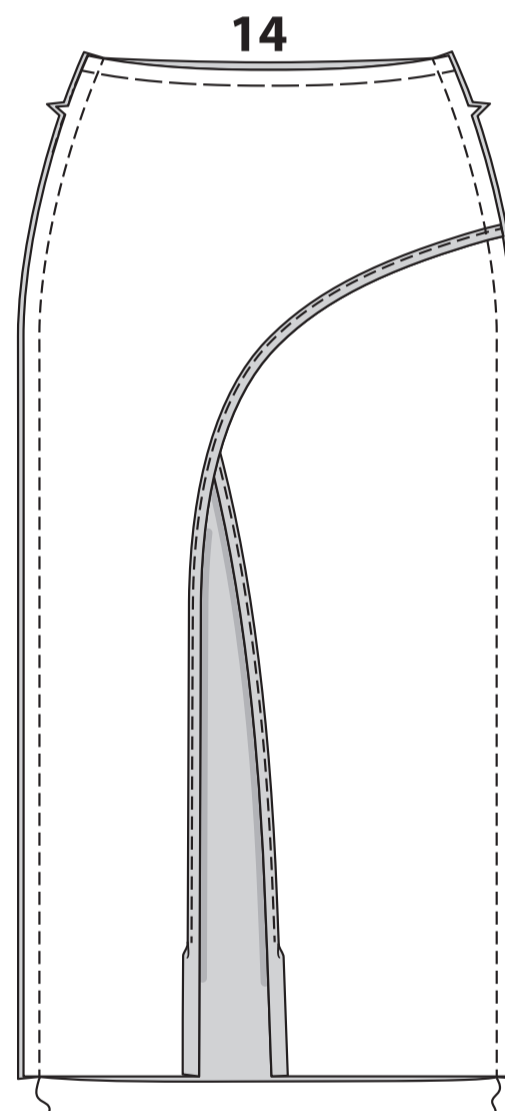
Faites un **OURLET ÉTROIT** sur le bord du côté devant du DEVANT GAUCHE (13) depuis le bord du côté jusqu'à 12.5 cm au-dessus du bord inférieur.



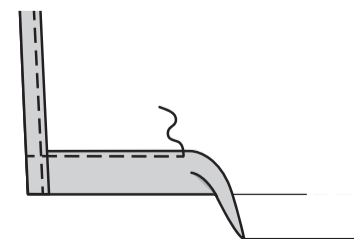
Épinglez l'ENVERS du devant droit sur l'endroit du devant gauche. Bâti- sez ensemble les bords droit et supérieur. Épinglez le devant droit et le devant gauche sur le bord du côté gauche, en faisant coïncider les petits cercles et les encoches, en tirant sur le fauil pour ajuster. Bâti- sez.



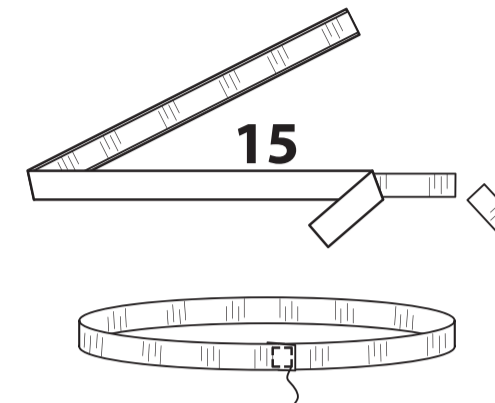
ENDROIT CONTRE ENDROIT et ayant les bords non finis au même ni- veau, épinglez le devant et le DOS (14) sur les bords du côté. Piquez.



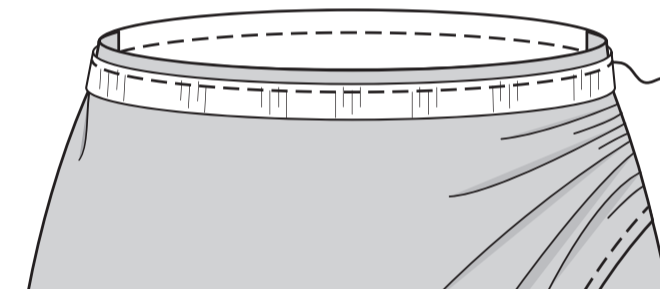
Relevez au fer une valeur de couture d'ourlet de 3.2 cm sur le bord infé- rieur. Piquez en place à 6 mm du bord non fini. Finissez un **OURLET ÉTROIT** sur les bords du côté devant, en raccordant avec la piqûre précé- dente.



Coupez un morceau d'élastique de la longueur du GUIDE POUR ÉLASTIQUE (15). Reportez les marques. Superposez les bords du dos de l'élastique ensemble en fai- sant coïncider la marque. Piquez, en piquant à angle droit comme illustré.



Sur l'ENDROIT, épinglez le bord supérieur de l'élastique sur le bord supérieur de la jupe le long de la ligne de couture, en faisant coïncider les milieux et en plaçant les petits cer- cles sur les coutures du côté. Piquez près du bord supérieur de l'élastique.



Retournez l'élastique vers l'INTÉRIEUR ; pressez. Sur l'ENVERS, fixez l'élastique en place sur les coutures latérales, en piquant par-dessus la piqûre précédente.

