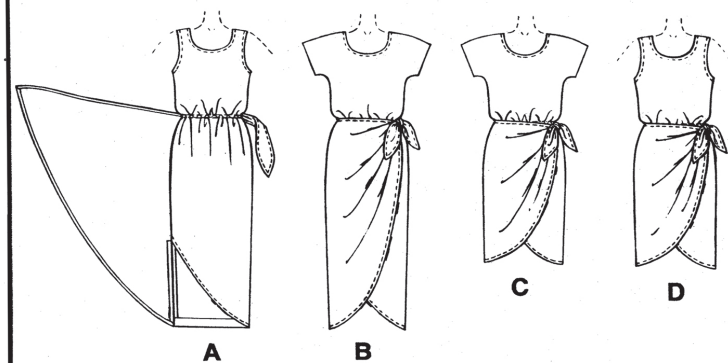


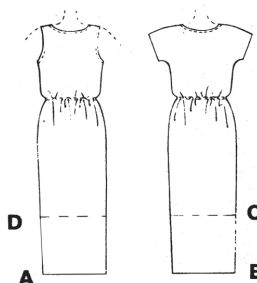
6507

McCALL'S®

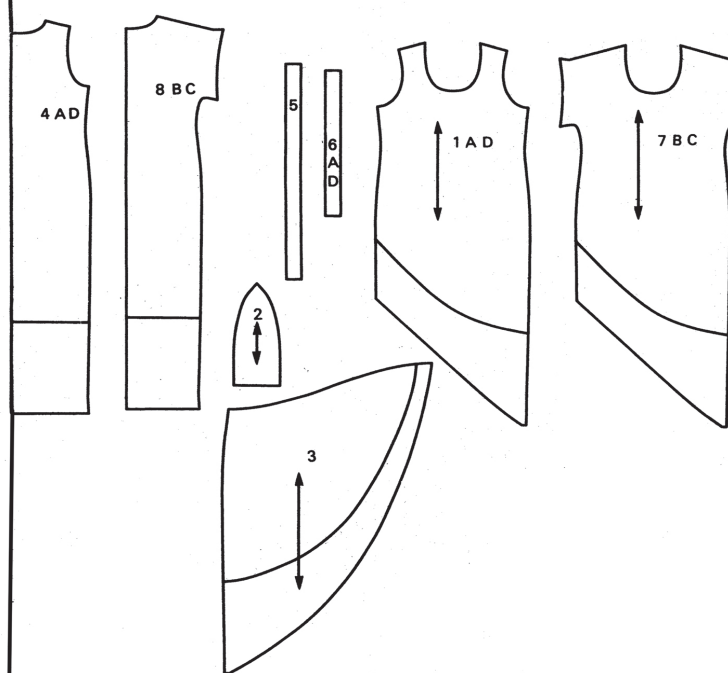
DEVANT



DOS



PIÈCES DU PATRON



ROBE SARONG A-B-C-D

- 1 ROBE DEVANT A-D
2 ATTACHE
3 DRAPÉ
4 ROBE DOS A-D
5 PAREMENTURE D'ENCOLURE
6 PAREMENTURE D'EMMANCHURE A-D
7 ROBE DEVANT B-C
8 ROBE DOS B-C

MARQUES DU PATRON

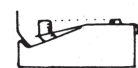
- LIGNE DU DROIT FIL :** placez sur le droit fil du tissu, à une distance uniforme de la lisière.
- LIGNE DE PLIURE :** placez sur la pliure du tissu.
- LIGNE DE COUPE :** pour couper.
- LIGNE DE COUTURE :** pour piquer.
- VALEUR DE COUTURE :** la distance entre les lignes de coupe et de couture est généralement de 1.5 cm.
- ENCOCHES ET CERCLES :** pour faire coïncider les pièces du patron.
- SYMBOLES DES MESURES DU VÊTEMENT FINI :** Les mesures du vêtement fini sur la poitrine et/ou sur les hanches imprimées sur les pièces du patron du Devant. La mesure comprend la Mesure du corps + Aisance du port + Aisance du design. La mesure ne comprend pas les plis, les remplis, les pinces et les valeurs de couture. Les mesures sont également imprimées au dos de la pochette du patron lorsque l'espace est disponible.
- ←46" (117cm)→

AJUSTEZ SI NÉCESSAIRE

Un patron est fait pour ajuster les mesures spécifiques du corps, avec de l'ampleur supplémentaire pour le confort et le style. Ajustez les pièces avant de les placer sur le tissu. Ajustez les longueurs de la taille dos, de la manche et du vêtement fini en utilisant le Guide facile de McCall's.

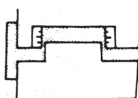
POUR RACCOURCIR :

pliez le Guide facile. Pliez la quantité nécessaire. Adhère en place.



POUR RALLONGER :

coupez sur les lignes pointillées du Guide facile. Étendez la quantité nécessaire. Adhère par-dessus le papier.



Si le Guide facile n'est pas sur le patron, rallongez ou raccourcissez sur le bord inférieur.

COUPEZ ET MARQUEZ

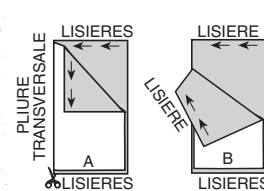
RÉTRÉCISSEZ LE TISSU qui n'est pas étiqueté prérétréci. Pressez. **ENTOUREZ LE PLAN DE COUPE** pour le modèle, la taille, la largeur du tissu. Utilisez le plan **AVEC SENS** pour les tissus à motif ayant un sens, avec sens, avec poil ou à surface nuancée. Parce que la plupart de tricot ont une surface nuancée, il faut utiliser un plan avec sens. Pour **DOUBLE ÉPAISSEUR (AVEC PLIURE)** – pliez le tissu endroit contre endroit.

* DOUBLE ÉPAISSEUR (SANS PLIURE)

– pour les tissus avec sens, pliez le tissu transversalement, **ENDROIT CONTRE ENDROIT**. Marquez comme illustré. Coupez le long de la pliure transversale du tissu (A). Retournez l'épaisseur supérieure à 180° pour que les flèches aillent dans la même direction et placez-les sur l'épaisseur inférieure, **ENDROIT CONTRE ENDROIT** (B).

Pour **ÉPAISSEUR SIMPLE** – placez le tissu ayant l'endroit vers le haut. Avant de **COUPER**, placez toutes les pièces sur le tissu selon le plan de coupe. Superposez les marges. Épinglez. Coupez **EXACTEMENT** à travers le tissu et le patron sur la ligne de coupe. Coupez les encoches vers l'extérieur.

AVANT D'ENLEVER LE PATRON, reportez les marques sur l'envers du tissu. Deux façons de le faire rapidement et avec sécurité sont la méthode aux épingles et à crayon craie ou la méthode avec du papier calque et la roulette.



PLANS DE COUPE

La zone noire montre le tissu.

Pièces du patron à être placées avec le côté imprimé vers le haut.

Pièces du patron à être placées avec le côté imprimé vers le bas.

NOTE : Les pièces du patron peuvent s'entrecroiser plus étroitement pour les tailles plus petites.

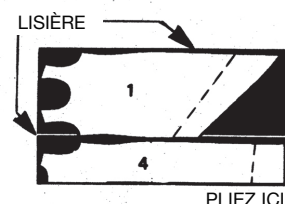
* Les mesures du vêtement finis sur la poitrine et/ou sur les hanches imprimées sur le patron = Mesures du corps + Aisance du port + Aisance du design.

NOTE : Ce patron de McCall a des lignes de coupe pour plusieurs tailles. Choisissez la ligne de coupe correcte ou les pièces du patron pour votre taille.

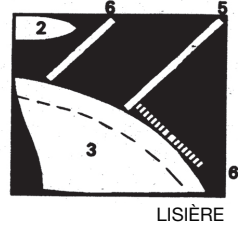
A - D ROBE

utilisez les pièces 1 à 6

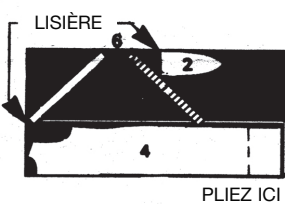
115 cm
tissu
avec sens ou
sans sens
tailles 4-6-8-10-12



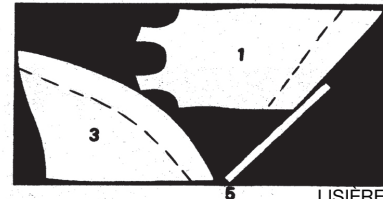
TISSU À SIMPLE LISIÈRE
ENDROIT VERS LE HAUT



tailles 14-16-18-20

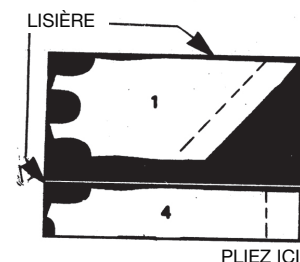


TISSU À SIMPLE LISIÈRE
ENDROIT VERS LE HAUT



A - D suite

150 cm
tissu
avec sens ou
sans sens
toutes les tailles



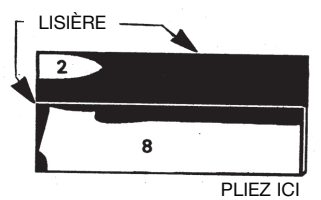
TISSU À SIMPLE LISIÈRE
ENDROIT VERS LE HAUT



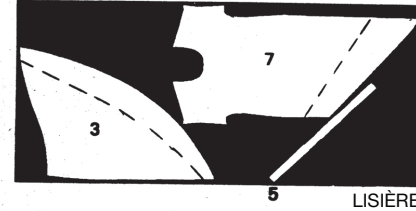
B ROBE

utilisez les pièces 2, 3, 5, 7, 8

115 cm
tissu
avec sens ou
sans sens
toutes les tailles



TISSU À SIMPLE LISIÈRE
ENDROIT VERS LE HAUT



PLANS DE COUPE

ÉPINGLEZ ET AJUSTEZ

Épinglez ou bâtissez les coutures, **ENDROIT CONTRE ENDROIT**, en faisant coïncider les encoches. Ajustez le vêtement avant de piquer les coutures principales.

AVEC UNE MACHINE CONVENTIONNELLE

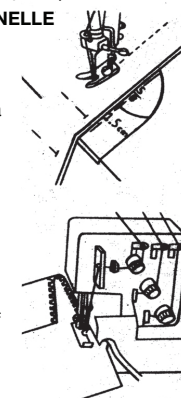
PIQUEZ en utilisant une valeur de couture de 1.5 cm sauf indiqué différemment. Utilisez la ligne directrice marquée sur la plaque de la machine pour une valeur de couture précise.

PRESSEZ les coutures ouvertes sauf indiqué différemment. Crantez si nécessaire pour presser les coutures à plat.

AVEC UNE SURJETEUSE

SURJETEZ en recoupant l'excédent des valeurs de couture à 1.5 cm, sauf indiqué différemment. Pressez les coutures vers un côté.

SURJETEZ pour finir un bord non fini sans recouper le tissu. Pour l'entoilage **THERMOCOILLANT**, suivez la notice d'utilisation.



LÉGENDE DES CROQUIS



INSTRUCTIONS DE COUTURE

ROBE TOUS LES MODÈLES

EN UTILISANT UNE SURJETEUSE

Le vêtement est conçu pour être cousu complètement avec une machine conventionnelle ou avec une machine conventionnelle et une surjeteuse.

Utilisez une surjeteuse pour finir les valeurs de couture et les parementures. Pour un look différent, utilisez la surjeteuse pour faire une piqure décorative.

Pour éviter d'endommager les lames de coupe de votre surjeteuse, placez les épingles BIEN LOIN de la couture. Lors de la piqure, guidez doucement le tissu, en faisant passer le tissu à travers les doigts. Piquez lentement autour des courbes.

PIQUEZ en utilisant une machine conventionnelle. Pour les tissus tissés, piquez les coutures en utilisant un point droit à la machine. Pour les tricotés, utilisez un point spécial pour tricot pour coudre les tissus extensibles.

SURJETEZ en utilisant une surjeteuse, en recoupant l'excédent des valeurs de couture lors de piquer les coutures ou la quantité spécifiée pour la piqure décorative. Pressez la couture vers un côté.

SURJETEZ en utilisant une surjeteuse pour finir le bord sans couper.

PIQÛRE DÉCORATIVE : si le surjet est visible, il est décoratif. Essayez avec la largeur, la longueur, la tension et la pression du point, les couleurs contrastantes et les sortes de fil.

Essayez quelques idées :

Surjetez le bord inférieur de la ROBE DEVANT (1) ou (7).

Surjetez les bords arrondis de l'ATTACHE (2).

Surjetez les bords SANS ENCOCHE du DRAPÉ (3).

Pour les modèles A ou B, surjetez le bord de l'encolure et de l'emmanchure, en omettant les parementures.

Pour les modèles B ou C, surjetez le bord inférieur de la manche, en recoupant la valeur de couture de l'ourlet.

Pour les modèles B ou C surjetez le bord de l'encolure, en omettant la parementure.

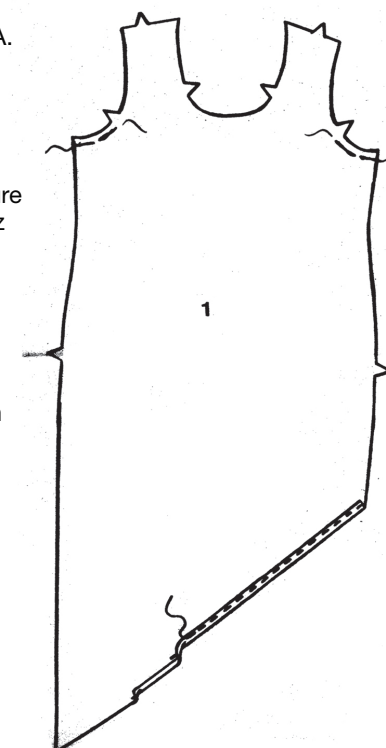
1. DEVANTS ET DOS

Les croquis montrent le modèle A.

Pour les modèles A ou D, pour distribuer le bord de l'emmanchure de la ROBE DEVANT (1), bâtissez à la machine à 1.5 cm du bord non fini depuis le bord de l'emmanchure jusqu'à l'encoche.

Finissez le bord inférieur de la ROBE DEVANT (1) ou (7) avec un ourlet étroit de 1.5 cm avec une machine conventionnelle.

OU, surjetez le bord non fini en utilisant une surjeteuse. Rentrez au fer 1.5 cm. Piquez à 1 cm de la pliure en utilisant une machine conventionnelle. Pressez.



LÉGENDE DES CROQUIS



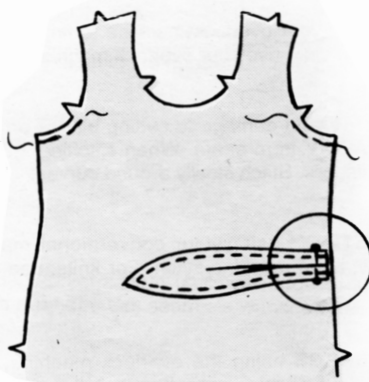
Finissez les bords arrondis de l'ATTACHE (2) avec un ourlet étroit de 1.5 cm, en pliant le coin.



Pour former le pli sur l'ENDROIT de l'extrémité droite de l'attache, amenez les lignes pointillées vers la ligne continue dans le sens des flèches. Bâissez à travers le pli.

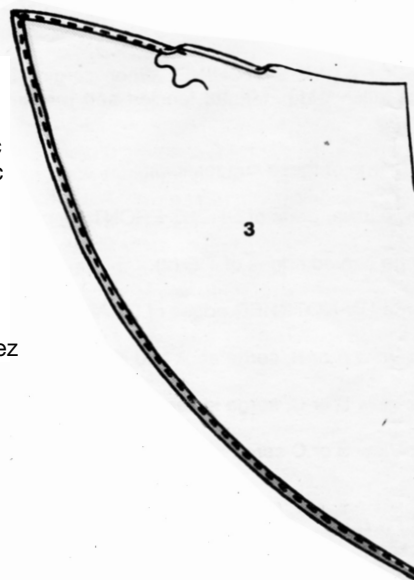


Ayant les ENDROITS VERS LE HAUT, épinglez l'attache sur le côté GAUCHE du devant entre les cercles, ayant les bords non finis au même niveau. Bâissez.

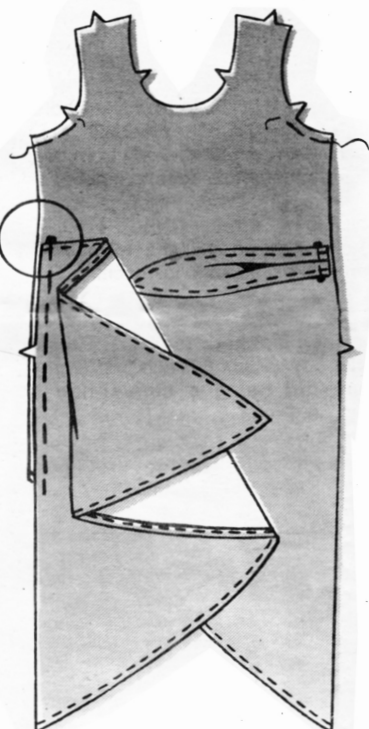


Finissez les bords SANS ENCOCHE du DRAPÉ (3) avec un ourlet étroit de 1.5 cm avec une machine conventionnelle, en pliant le coin. Pressez.

OU, surjetez les bords SANS ENCOCHE en utilisant une surjeteuse. Rentrez au fer 1.5 cm, en pliant le coin. Piquez à 1 cm de la pliure en utilisant une machine conventionnelle. Pressez.



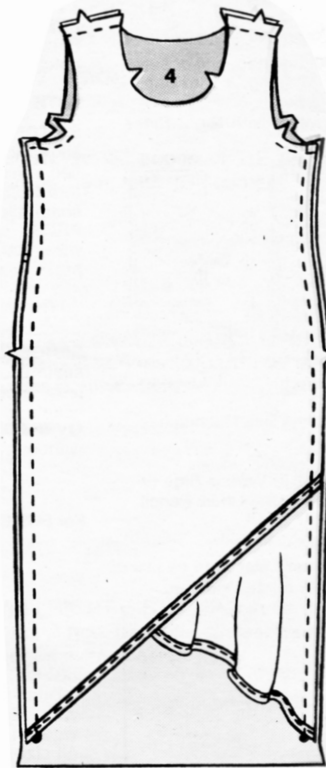
Ayant l'ENDROIT VERS LE HAUT, épinglez le drapé sur l'ENDROIT du devant, en faisant coïncider les encoches et ayant le bord supérieur du drapé sur le carré du devant. Bâissez.



MODÈLES A OU D

Les croquis montrent le modèle A.

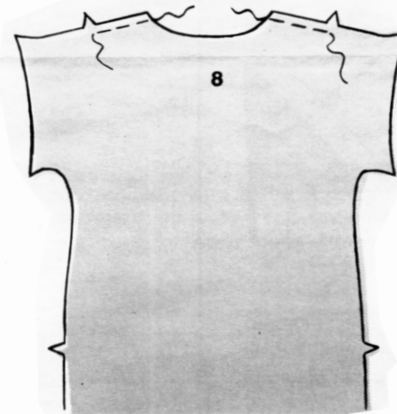
Piquez le devant et la ROBE DOS (4) sur les épaules.



Épinglez le devant et le dos sur les côtés, en faisant coïncider les encoches et ayant le bord inférieur du devant et du drapé sur les cercles du dos. Piquez, en maintenant le drapé libre.

MODÈLES B OU C

Pour soutenir les bords de l'épaule de la ROBE DOS (8), bâissez à la machine à 1.5 cm du bord non fini entre l'encoche et le bord de l'encolure.



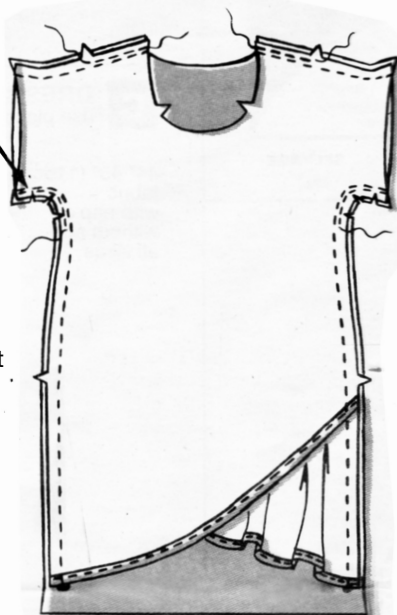
PIQÛRE DE RENFORT

Épinglez le devant et le dos sur les épaules, ENDROIT CONTRE ENDROIT, en faisant coïncider les encoches. Tirez sur le fil canette et distribuez l'ampleur uniformément. Bâissez. Piquez.

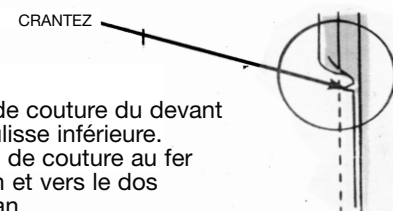
Épinglez la couture de dessous de bras de la robe, en faisant coïncider les encoches et ayant le bord inférieur du devant et du drapé sur les cercles du dos. Piquez, en maintenant le drapé libre.

Pour renforcer la courbe de dessous de bras, piquez de nouveau juste à l'intérieur de la piqûre précédente.

Crantez les valeurs de couture de dessous de bras si nécessaire pour ouvrir au fer.



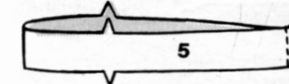
TOUS LES MODÈLES



Crantez la valeur de couture du devant sur la ligne de coulisse inférieure. Ouvrez les valeurs de couture au fer au-dessus du cran et vers le dos au-dessous du cran.

2. FINITION DU BORD SUPÉRIEUR - MODÈLES A OU D

Piquez la couture du milieu du dos de la PAREMENTURE D'ENCOLURE (5).

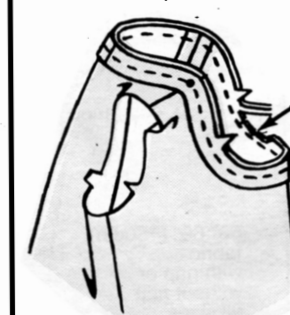


Pliez la parementure d'encolure en deux dans le sens de la longueur, ENVERS CONTRE ENVERS, en faisant coïncider les encoches, les cercles et les coutures. Pressez.



Pour distribuer la parementure d'encolure, bâissez à la machine à 1.5 cm du bord non fini.

Épinglez la parementure sur le bord de l'encolure, ENDROIT CONTRE ENDROIT, en faisant coïncider les encoches, les milieux et ayant les cercles sur les coutures d'épaule. Tirez sur le fil canette et distribuez l'ampleur pour ajuster. Bâissez. Piquez.



CRANTEZ

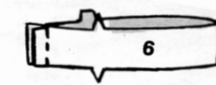
Coupez les valeurs de couture à 6 mm. Crantez les courbes.

Retournez la parementure vers l'INTÉRIEUR. Pressez.

Piquez le bord intérieur de la parementure sur le vêtement.



Piquez la couture latérale dans la PAREMENTURE D'EMMANCHURE (6).

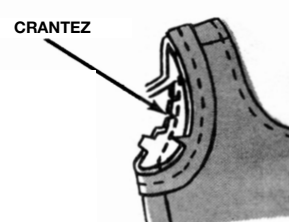


Pliez la parementure en deux dans le sens de la longueur. ENVERS CONTRE ENVERS, en faisant coïncider les encoches, les cercles et les coutures. Pressez.



Épinglez la parementure sur le bord de l'emmanchure, ENDROIT CONTRE ENDROIT, en faisant coïncider les encoches, les coutures latérales et le cercle avec la couture d'épaule. Tirez sur le fil canette et distribuez l'ampleur pour ajuster. Bâissez, en soutenant la parementure pour ajuster. Piquez.

Coupez les valeurs de couture à 6 mm. Crantez les courbes.



CRANTEZ

Retournez la parementure vers l'INTÉRIEUR. Pressez.

Piquez le bord intérieur de la parementure sur le vêtement.

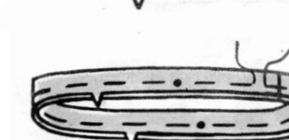


3. FINISSEZ LE BORD SUPÉRIEUR - MODÈLES C OU B

Piquez la couture du milieu du dos de la PAREMENTURE D'ENCOLURE (5).



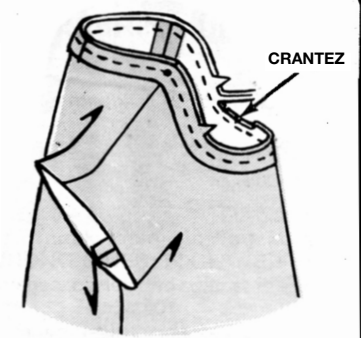
Pliez la parementure d'encolure en deux dans le sens de la longueur, ENVERS CONTRE ENVERS, en faisant coïncider les encoches, les cercles et les coutures. Pressez.



Pour distribuer la parementure d'encolure, bâissez à la machine à 1.5 cm du bord non fini.

Épinglez la parementure sur le bord de l'encolure, ENDROIT CONTRE ENDROIT, en faisant coïncider les encoches, les milieux et ayant les cercles sur les coutures d'épaule. Tirez sur le fil canette et distribuez l'ampleur pour ajuster. Bâissez. Piquez.

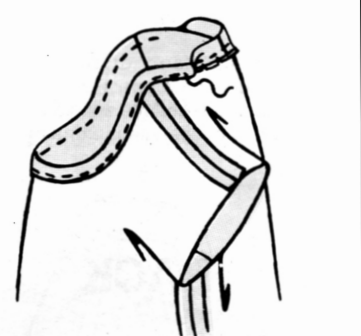
Coupez les valeurs de couture à 6 mm. Crantez les courbes.



CRANTEZ

Retournez la parementure vers l'INTÉRIEUR. Pressez.

Piquez le bord intérieur de la parementure sur le vêtement.



Relevez un ourlet de 3.2 cm sur le bord inférieur de la manche. Pressez. Dépliez l'ourlet. Coupez les valeurs de couture à l'intérieur de l'ourlet à 6 mm.

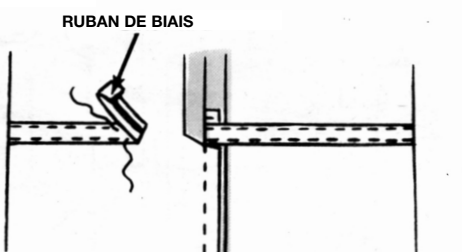


Finissez le bord non fini au point zigzag ou rentrez 6 mm et piquez le bord avec une machine conventionnelle ou surjetez.

Remettez l'ourlet et cousez à la main en place. Pressez.

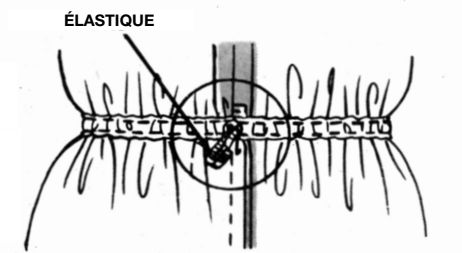
4. COULISSE ET ÉLASTIQUE

Pour former la coulisse, épinglez le ruban de biais sur le devant et le dos entre les lignes de coulisse indiquées sur le patron, ENVERS CONTRE ENVERS, en repliant les extrémités sur une couture latérale. Piquez près des longs bords du ruban, en arrêtant la piqûre aux coutures et en maintenant le drapé et l'attache libres.

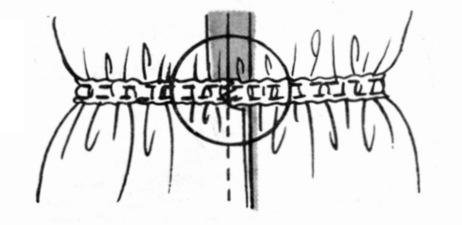


Coupez l'élastique d'une mesure confortable pour le tour de taille, plus 1.3 cm.

Insérez l'élastique dans la coulisse. Superposez 1.3 cm des extrémités et cousez ensemble.



Cousez l'ouverture de la coulisse aux points coulés.



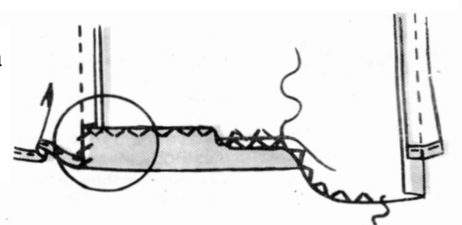
5. OURLET

Relevez un ourlet de 5.7 cm sur le bord inférieur de la ROBE. Pressez.

Dépliez l'ourlet et finissez le bord non fini au point zigzag ou rentrez 6 mm et piquez le bord avec une machine conventionnelle ou surjetez.

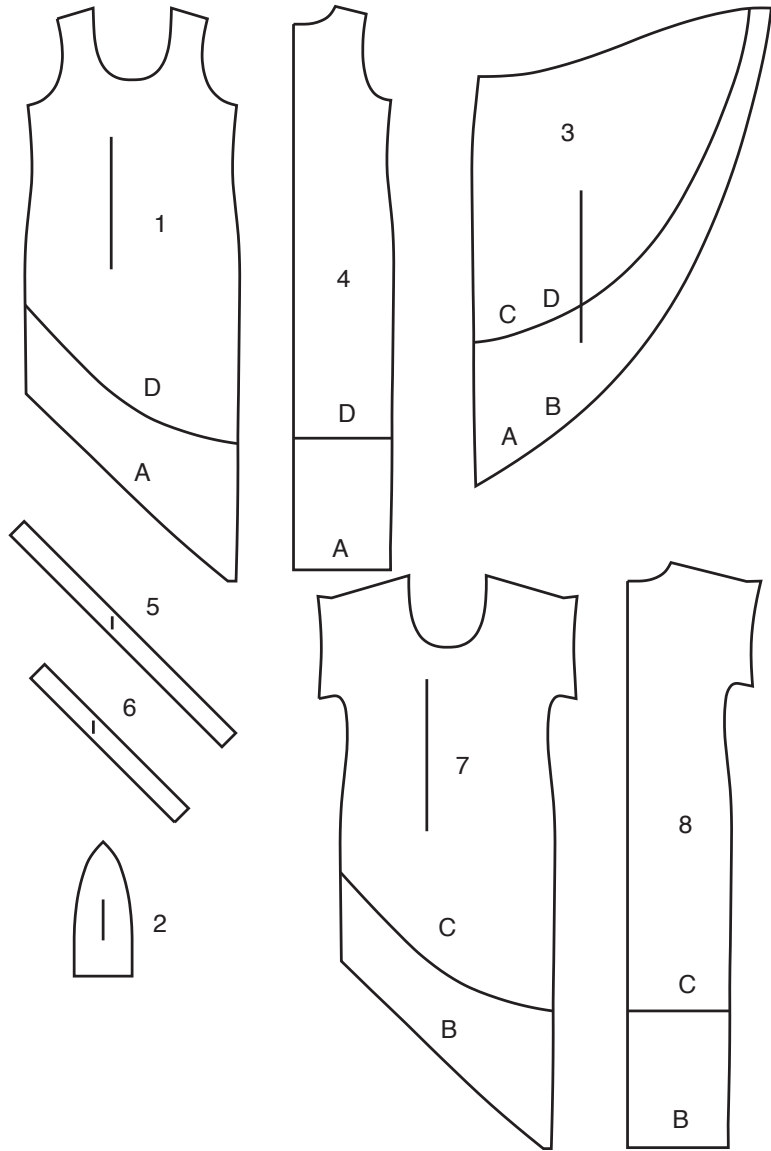
Remettez l'ourlet et cousez à la main en place. Pressez.

Cousez les bords du côté de l'ourlet par-dessus les coutures aux points coulés.



PLANS DE COUPE SUPPLÉMENTAIRES

8 PIÈCES DU PATRON



- 1 ROBE DEVANT - A OU D
2 ATTACHE
3 DRAPÉ
4 ROBE DOS - A OU D
5 PAREMENTURE D'ENCOLURE
6 PAREMENTURE D'EMMANCHURE
7 ROBE DEVANT - B OU C
8 ROBE DOS - B OU C

LÉGENDE DES PLANS DE COUPE DU TISSU

SELVAGE(S)= LISIÈRE(S)
SINGLE THICKNESS= SIMPLE COUCHE DE TISSU

MARQUES DU PATRON

LIGNE DE DROIT-FIL: Posez sur le droit-fil du tissu parallèle à la lisière ou à la pliure.

LIGNE DE PLIURE: Placez la ligne sur la pliure du tissu.

MARQUE DE BOUTONNIÈRE: Indique la longueur exacte et l'emplacement des boutonsnières.

MARQUE DE BOUTON: Indique l'emplacement du bouton.

REPÈRES ET SYMBOLES: Pour faire coïncider les coutures et les détails d'assemblage.

Indique la Ligne de Poitrine, Ligne de Taille, les Hanches et/ou le Tour de Bras. Les Mesures font référence à la circonférence du Vêtement Fini (Mesures du corps + Aisance confort + Aisance mode). Ajustez le patron si nécessaire. La mesure ne comprend pas les plis, les pinces et les rentrés.

RENTRÉ DE COUTURE COMPRIS: 1.5cm, sauf différemment indiqué, mas pas imprimé sur le patron.

ADAPTER SI NÉCESSAIRE

Allongez ou Raccourcissez aux lignes d'ajustement (≡) ou où il est indiqué sur le patron. S'il faut ajouter une longueur considérable, vous pouvez acheter du tissu supplémentaire.

POUR RACCOURCIR: Pliez le long de la ligne d'ajustement. Faire une pliure la moitié de la quantité nécessaire. Adhèrent en place.

POUR ALLONGER: Coupez entre les lignes d'ajustement. Etendez la quantité nécessaire, en tenant les bords parallèles. Adhèrent sur le papier.

Lorsque les lignes de Modification ne se trouvent pas sur le patron, allongez ou raccourcissez au bord inférieur.

COUPER ET MARQUER

RÉTRÉCISSEZ LE TISSU qui n'est pas étiqueté prérétrécit. Repassez.

ENFERMEZ LE PLAN DE COUPE pour le Modèle, la Taille, la Largeur du Tissu.

Utilisez les plans de coupe **AVEC SENS** pour les tissus à dessins dans une seule direction, sens, poil ou surfaces nuancées. Puisque la plupart de tissus de tricot ont la surface nuancée, on utilise un plan de coupe avec sens.

Pour les **ÉPAISSEURS DOUBLES (AVEC PLIURE)**, pliez le tissu endroit contre endroit.

*** ÉPAISSEURS DOUBLES (SANS PLIURE)** - Pour les tissus avec sens, pliez le tissu transversalement, endroit contre endroit. Marquez comme illustré. Coupez le long de la pliure transversale du tissu (A). Retournez l'épaisseur supérieure sur 180° pour que les flèches aillent dans la même direction et posez-la sur l'épaisseur inférieure, endroit contre endroit (B).

Pour une **SEULE ÉPAISSEUR** - Posez le tissu, endroit vers le haut. (Pour les Tissus à Fourrure, placez le poil vers le bas).

★ Coupez d'abord les autres pièces, en laissant assez de tissu pour couper cette pièce. Ouvrez le tissu. Pour les pièces "Coupez 1", coupez la pièce une fois sur une épaisseur simple avec la pièce vers le haut sur l'endroit du tissu.

La pièce du patron peut avoir des lignes de coupe pour plusieurs tailles. Choisissez la ligne de coupe correcte ou les pièces de patron pour votre taille.

Avant de **COUPER**, placez toutes les pièces sur le tissu selon le plan de coupe. Epinglez. (**Les plans montrent l'emplacement approximatif des pièces de patron, lequel peut varier selon la taille du patron**). Coupez **EXACTEMENT**, en maintenant les repères vers l'extérieur.

Avant d'enlever le patron, **REPORTEZ LES MARQUES** et les lignes d'assemblage sur l'Envers du Tissu, en utilisant la méthode à Épingles et à Craie ou le Papier à Calquer et la Roulette de Couturière. Les marques nécessaires sur l'endroit du tissu doivent être faites au fil.

NOTE: Les parties encadrées avec des pointillées (a! b! c!) dans les plans représentent les pièces coupées selon les mesures données.

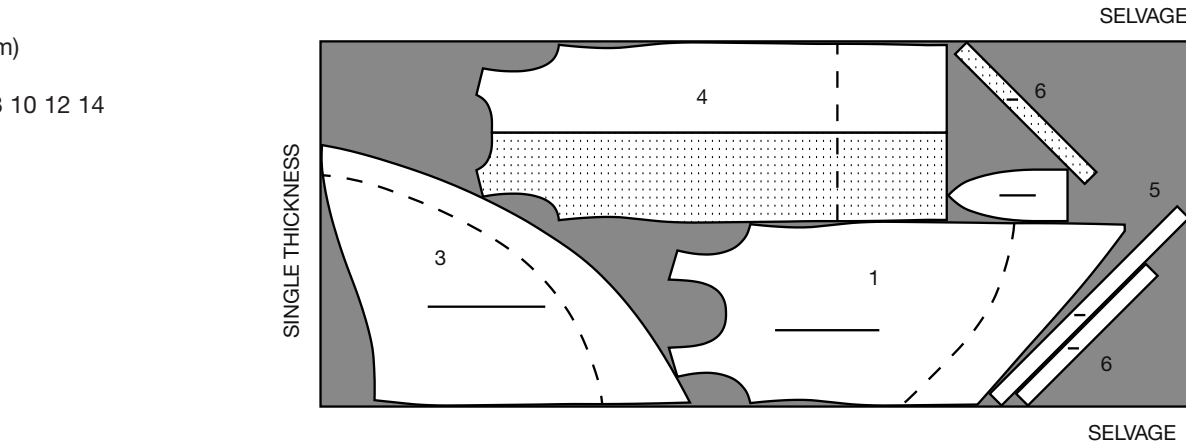
PLANS DE COUPE

NOTE : LA LIGNE À TIRETTES SUR LES PIÈCES DU PATRON DANS LES PLANS DE COUPE INDIQUE LA LIGNE DE COUPE POUR LE MODÈLE PLUS COURT.

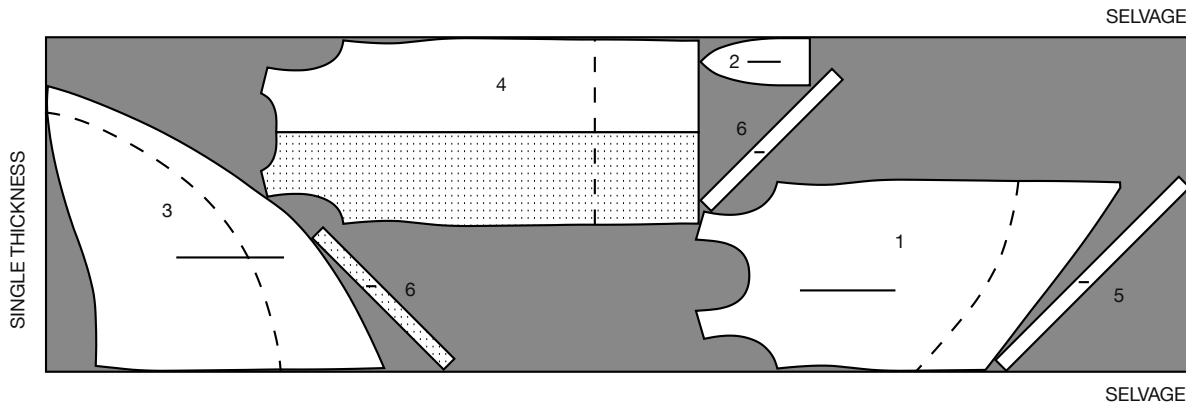
MODÈLE A, D ROBE

utilisez les pièces: 1 2 3 4 5 6

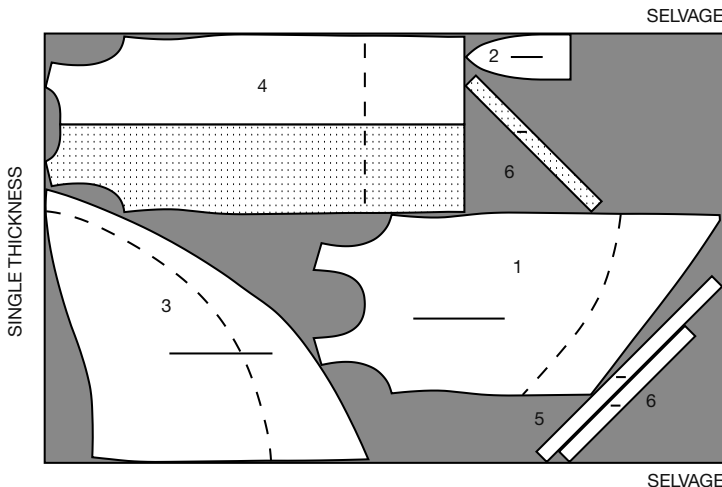
45" (115 cm)
avec sens
Größen 6 8 10 12 14



45" (115 cm)
avec sens
Größen 16 18 20



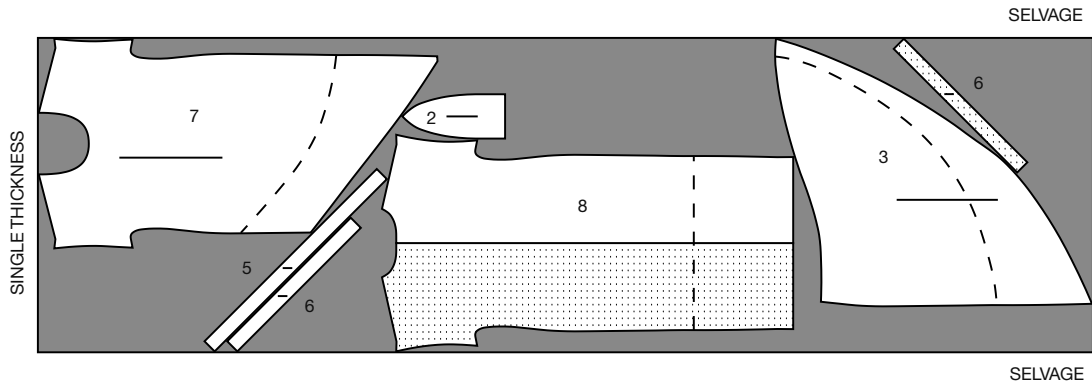
60" (150 cm)
avec sens
toutes les tailles



MODÈLE B, C ROBE

utilisez les pièces: 2 3 5 6 7 8

45" (115 cm)
avec sens
toutes les tailles



60" (150 cm)
avec sens
toutes les tailles

